

## **OPIS PRZEDMIOTU ZAMÓWIENIA**

Wykonanie zabiegów ochrony czynnej na **obszarze Natura 2000 Jezioro Świdwie PLB320006** na terenie **rezerwatu Świdwie** położonym w województwie zachodniopomorskim, powiecie polickim, w gminie Police oraz gminie Dobra Szczecińska, obejmującym obręb Zalesie, Stolec i Rzędziny. Zabiegi ochrony czynnej obejmują wykaszanie mechaniczne łąk, usuwanie ekspansywnych rodzimych oraz obcych, inwazyjnych gatunków roślin: nawłoci kanadyjskiej, sadźca konopiastego i trzciny pospolitej wraz z miejscowym wycięciem nalotu i podrostu drzew oraz krzewów, a także zebranie pozyskanej biomasy, balotowanie i przetransportowanie jej poza teren rezerwatu na **działkę nr 51/1, obręb Stolec, gm. Dobra Szczecińska**.

### **Część nr 1 – dz. nr 182/6, obręb Rzędziny, gmina Dobra Szczecińska, powiat policki**

Wykaszenie mechaniczne łąk: usuwanie ekspansywnych gatunków rodzimych oraz obcych, inwazyjnych gatunków roślin: nawłoci kanadyjskiej. Powierzchnia koszenia: **12,11 ha**. Zarządca nieruchomości: RDOŚ w Szczecinie. **Odległość od drogi dojazdowej: przy drodze gruntowej, odległość od miejsca składowania biomasy: około 0,9 km.**



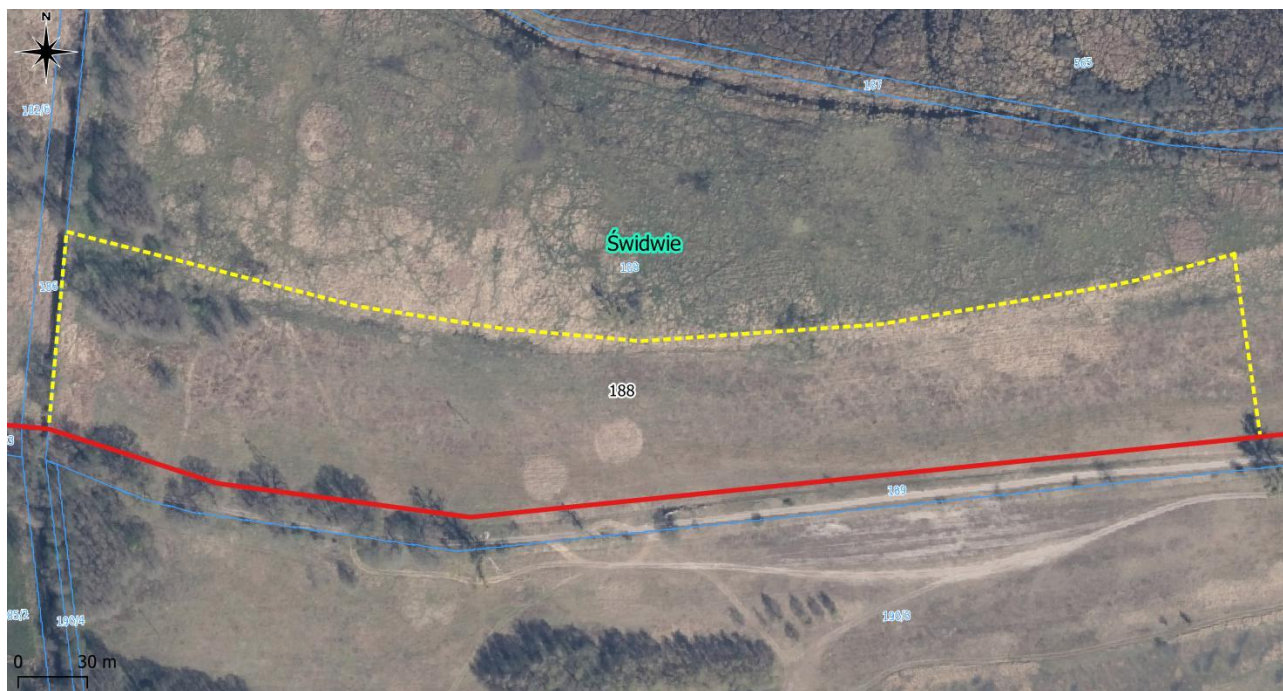
Fot. 1. dz. nr 182/6, obręb Rzędziny, gmina Dobra Szczecińska, powiat policki



Fot. 2. Centralna część łąki z dużym udziałem nawłoci kanadyjskiej *Solidago canadensis* na dz. 182/6, ob. Rzędziny, azymut E; (19.07.2021, Marcin Wilhelm).

**Część nr 2 – dz. 188, obręb Rzędziny, gmina Dobra Szczecińska, powiat policki**

Wykaszenie mechaniczne łąk: usuwanie ekspansywnych gatunków rodzimych oraz obcych, inwazyjnych gatunków roślin: nawłoci kanadyjskiej. Powierzchnia koszenia: **3,98 ha**. Zarządca nieruchomości: RDOŚ w Szczecinie. **Odległość od drogi dojazdowej: przy drodze gruntowej, odległość od miejsca składowania biomasy: około 1,8 km.**



Fot. 3. dz. nr 188, obręb Rzędziny, gmina Dobra Szczecińska, powiat policki



**Fundusze Europejskie**  
Infrastruktura i Środowisko



**Unia Europejska**  
Fundusz Spójności



Fot. 4. Zwarty płat nawłoci kanadyjskiej *Solidago canadensis* w centralnej części dz. 188, ob. Rzędziny, azymut E; (19.07.2021, Marcin Wilhelm).

#### **Cześć nr 3 – dz. 566, obręb Zalesie, gmina Police, powiat policki**

Wykaszenie mechaniczne łąk: usuwanie ekspansywnych gatunków rodzimych oraz obcych, inwazyjnych gatunków roślin: sadzca konopiastego i trzciny pospolitej. Powierzchnia koszenia: **10,84 ha**. Zarządca nieruchomości: RDOŚ w Szczecinie. **Odległość od drogi dojazdowej: ok. 0,4 km, odległość od miejsca składowania biomasy: około 3,5 km.**



Fot. 5. dz. 566, obręb Zalesie, gmina Police, powiat policki



**Fundusze Europejskie**  
Infrastruktura i Środowisko



**Unia Europejska**  
Fundusz Spójności



Fot. 6. Łany sadzca konopiastego *Eupatorium cannabinum* zarastające łąkę wilgotną w S części dz. 566, ob. Zalesie azymut S; (19.07.2021, Marcin Wilhelm).



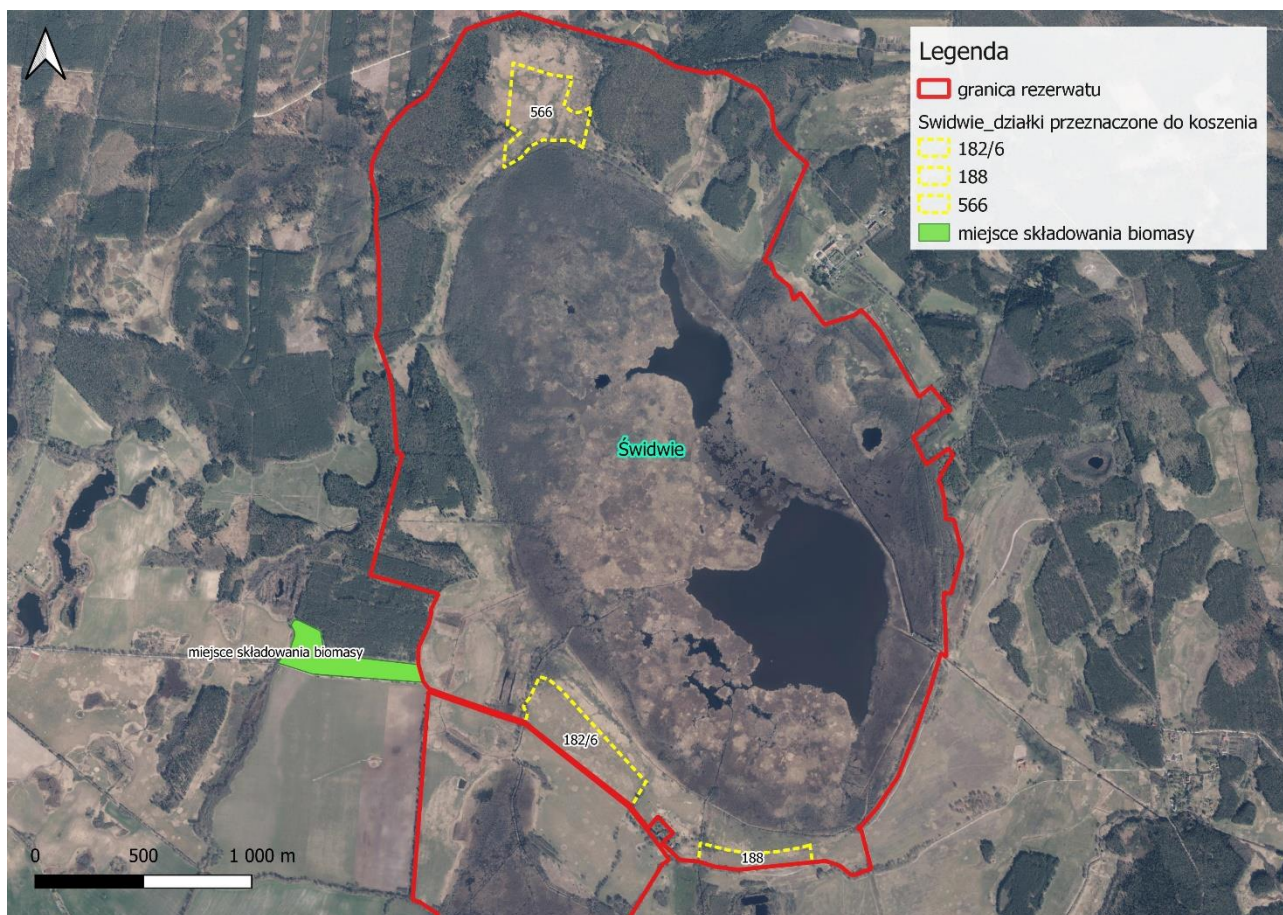
Fot. 7. Sadziec konopiasty *Eupatorium cannabinum* rozwijający się w centralnej części dz. 566, ob. Zalesie azymut N; (19.07.2021, Marcin Wilhelm).



Fundusze Europejskie  
Infrastruktura i Środowisko



Unia Europejska  
Fundusz Spójności



Fot. 8. Granice rezerwatu Jezioro Świdwie wraz z lokalizacjami poszczególnych części działek ochrony czynnej i miejscem składowania biomasy.

**Zakres usługi dla każdej z części zamówienia obejmuje:**

1. Wykaszanie mechaniczne łąk: usuwanie ekspansywnych gatunków rodzimych oraz obcych, inwazyjnych gatunków roślin: nawłoci kanadyjskiej, sadzka konopiastego i trzciny pospolitej na wysokości 5-15 cm,
2. Miejscowe wycięcie nalotu i podrostu drzew oraz krzewów,
3. Zebranie pozyskanej biomasy, balotowanie i przetransportowanie jej poza teren rezerwatu **na działkę nr 51/1, obręb Stolec, gmina Dobra Szczecińska.**

W zakres działań ochrony czynnej wchodzi:

1. Zaznaczenie powierzchni operacyjnych wskazanych przez Zamawiającego w terenie, za pomocą palików z trwałego materiału np. z drewna (o przekroju kwadratowym lub okrągłym, długości ok. 150 cm, grubości lub średnicy ok. 3 cm, jednostronnie zastrzonych), których obowiązek przygotowania spoczywa na Wykonawcy lub innymi metodami (dopuszczalne: taśma, farba) pozwalającymi na oznaczenie terenu w trakcie prowadzenia zabiegów.
2. Zabieg obejmuje wykaszanie mechaniczne łąk na wysokości 5 - 15 cm.
3. Koszenie musi odbywać się późnym latem **do 30.09.2021 r.**
4. Na terenie należy pozostawić minimum 5% powierzchni nie skoszonej na obszarach wykaszanych w latach ubiegłych (powierzchnie zostaną wskazane przez pracowników RDOŚ podczas okazania gruntów, na wizji lokalnej). Do przedmiotowej powierzchni wliczają się występujące na terenie oczka wodne oraz podmokłe zagłębienia terenu.



**Fundusze Europejskie**  
Infrastruktura i Środowisko



**Unia Europejska**  
Fundusz Spójności



**5. Na terenie objętym zabiegiem ochronnym, nie dopuszcza się prowadzenia prac agrotechnicznych polegających na mulczowaniu.**

6. Skoszoną biomasę należy bezzwłocznie zebrać, wykonać balotowanie i przetransportować poza teren rezerwatu (działka 51/1 - obręb Stolec, gm. Dobra Szczecińska).

7. Teren jest miejscami podmokły, więc sprzęt musi być dostosowany do koszenia miejsc podmokłych i być w dobrym stanie technicznym. W przypadku miejsc niedostępnych dopuszcza się wykonanie przedmiotu umowy w sposób ręczny. Wykonawca powinien uwzględnić regionalne uwarunkowania atmosferyczne oraz lokalne trudne warunki pracy (tj. uwilgotnienie, teren trudno dostępny) i zrealizować wszystkie prace

w terminie umożliwiającym należyte wykonanie przedmiotu zamówienia.

8. Na terenie występują miejscowe zadrzewienia i zakrzaczenia z których część należy usunąć, a część pozostawić na gruncie (nie dotyczy niewielkich samosiejek). **Usuwane zakrzaczenia należy usunąć wraz z korzeniami.**

9. Na działkach wzdłuż granicy z obszarami leśnymi, mogą występować powalone drzewa, które należy ominąć lub usunąć po uzgodnieniu z przedstawicielami Nadleśnictwa Trzebież.

10. Wykonawca musi wykonać przedmiot zamówienia przy użyciu sprawnego technicznie sprzętu, ograniczając do minimum ryzyko ewentualnych wycieków płynów technicznych (paliwa, olejów, smarów).

11. Wykonawca zobowiązany jest do stosowania olejów biodegradowalnych w pilarkach i innym sprzęcie tnącym stosowanym na obszarze płatów siedlisk przyrodniczych. Wykonawca jest zobowiązany stosować olej biodegradowalny o parametrze biodegradacji nie gorszym niż 60%. Wymagane jest określenie biodegradowalności zgodnie z metodyką badań opisaną w Rozporządzeniu Komisji (WE) NR 440/2008 z dnia 30 maja 2008 r. metoda OECD 301 A-F ustalająca metody badań zgodnie z rozporządzeniem (WE) nr 1907/2006 Parlamentu Europejskiego i Rady w sprawie rejestracji, oceny, udzielania zezwoleń i stosowanych ograniczeń w zakresie chemikaliów (REACH).

12. Wykonanie prac porządkowych, ze zwróceniem szczególnej uwagi na uprzątnięcie wszelkich pozostałości i odpadów z miejsc prowadzenia zabiegów ochrony czynnej. Ponadto Wykonawcę zobowiązuje się do dbałości o stan dróg dojazdowych, którymi będzie wywoził biomasę i odpady; wszelkie uszkodzenia traktów (powstałe głębokie koleiny) Wykonawca naprawi na swój koszt.

13. Wszystkie prace należy prowadzić w sposób ograniczający do minimum ryzyko zniszczenia siedlisk i gatunków będących przedmiotami ochrony.

14. Wykonawca może poruszać się po drogach wewnętrznych wyłącznie po dokonaniu stosownych ustaleń z Nadleśnictwem Trzebież.

15. Przed wykonaniem prac Wykonawca odbędzie wizję terenową na miejscu wykonania działań ochronnych z przedstawicielem Zamawiającego w celu ustalenia dokładnych granic wykonania zabiegów i ewentualnego wskazania lokalnych ograniczeń, w tym sposobu postępowania z biomasą. Naruszenie postanowień ustalonych podczas wizji terenowej, w tym w szczególności granic wykonania zabiegów ochronnych może zostać potraktowane jako nienależyte wykonanie Umowy i być podstawą do odstąpienia od Umowy z winy Wykonawcy.

16. Każdorazowe wejście na miejsce wykonania zabiegów będzie zgłaszane do Zamawiającego z co najmniej 24-godzinny wyprzedzeniem w celu uzgodnienia prac. Zgłoszenia należy dokonać telefonicznie lub poprzez e-mail.

17. Wykonywane prace będą kontrolowane przez osobę wyznaczoną przez Zamawiającego. Wykonawca ma obowiązek stosować się do uwag i wskazań wnoszonych przez Zamawiającego. Zamawiający może nakazać natychmiastowe wstrzymanie prac lub je ograniczyć, jeśli zajdą przesłanki wskazujące na ryzyko wystąpienia szkód przyrodniczych, wynikających z prowadzonych działań. Ograniczenia te będą obowiązywały do czasu poprawy jakości świadczonych usług.



**Fundusze Europejskie**  
Infrastruktura i Środowisko



**Unia Europejska**  
Fundusz Spójności



18. Zamawiający uzyska zgodę stron trzecich będących właścicielami/zarządcami gruntów, na których będą wykonywane zabiegi ochrony czynnej na wykonanie prac. Wykonawca obowiązany jest działać w porozumieniu z właścicielami/zarządcami gruntów i stosować się do ich wskazówek.
19. Wykonawca ponosi wszelkie koszty związane z eksploatacją maszyn i narzędzi, wykorzystywanych podczas wykonywania prac.
20. Na każde żądanie Zamawiającego Wykonawca zobowiązany będzie przedstawić faktury zakupowe oleju wraz z „Kartą charakterystyki preparatu niebezpiecznego” potwierdzającego stopień biodegradowalności kupionego oleju.
21. Wykonawca podczas realizacji zadania zobowiązany jest do używania zestawów do absorpcji paliwa, oleju i innych płynów technologicznych w przypadku awarii sprzętu.
22. Wykonawca zobowiązany jest, aby sprzęt techniczny, wykorzystany w trakcie wykonywania prac posiadał aktualne i wymagane prawem badania i przeglądy techniczne.
23. Za szkody spowodowane w trakcie wykonywania prac (uszkodzenie drzewostanu, uszkodzenie dróg dojazdowych itp.) odpowiada Wykonawca.
24. Przy wykonywaniu prac obowiązuje stosowanie się do przepisów prawa obowiązujących w rezerwatach.
25. Wykonywane zabiegi muszą być zgodne z zapisami zawartymi w Zarządzeniu Regionalnego Dyrektora Ochrony Środowiska w Szczecinie nr 2/2016 z dnia 01 marca 2016 r., w sprawie ustanowienia zadań ochronnych dla rezerwatu przyrody „Świdwie” oraz Zarządzenie Regionalnego Dyrektora Ochrony Środowiska w Szczecinie z dnia 20 października 2016 r., w sprawie ustanowienia zadań ochronnych dla rezerwatu przyrody „Świdwie”, zarządzeniem Regionalnego Dyrektora Ochrony Środowiska w Szczecinie z dnia 29 kwietnia 2014 r. w sprawie ustanowienia planu zadań ochronnych dla obszaru Natura 2000 Jezioro Świdwie PLB 320006 (Dz. Urz. Woj. Zach. z dn. 7 maja 2014 r., poz. 1924), oraz zarządzenie Regionalnego Dyrektora Ochrony Środowiska w Szczecinie z dnia 10 kwietnia 2017 r. zmieniające zarządzenie w sprawie ustanowienia planu zadań ochronnych dla obszaru Natura 2000 Jezioro Świdwie PLB320006 (Dz. Urz. Woj. Zach. z dn. 5 kwietnia 2017 r., poz. 1515) dostępnymi na stronie: <http://szczecin.rdos.gov.pl/plany-zadan-ochronnych>.
26. Usługa będzie rozliczana w formie **wynagrodzenia ryczałtowego brutto**. Wynagrodzenie ryczałtowe obejmuje wszystkie koszty niezbędne do realizacji zamówienia, w tym m. in. wykaszanie mechaniczne łąk: usuwanie ekspansywnych gatunków rodzimych oraz obcych, inwazyjnych gatunków roślin: nawłoci kanadyjskiej, sadzka konopiastego i trzciny pospolitej na wysokości 5-15 cm, zebranie, balotowanie i przetransportowanie jej poza teren rezerwatu na **działkę 51/1 - obręb Stolec, gm. Dobra Szczecińska**.