

PROJEKT

**ZARZĄDZENIE
REGIONALNEGO DYREKTORA OCHRONY ŚRODOWISKA W SZCZECINIE
z dnia 2018 r.**

**w sprawie ustanowienia zadań ochronnych dla rezerwatu przyrody „Bór Samliński im.
Henryka Zięciaka”**

Na podstawie art. 22 ust. 2 pkt 2 ustawy z dnia 16 kwietnia 2004 r. o ochronie przyrody (Dz. U. z 2018 r., poz. 142, zm. poz. 10) zarządza się, co następuje.

§ 1. Ustanawia się na 5 lat zadania ochronne dla rezerwatu przyrody „Bór Samliński im. Henryka Zięciaka”, zwanego dalej „rezerwatem”.

§ 2. Identyfikacja i ocena istniejących i potencjalnych zagrożeń wewnętrznych i zewnętrznych oraz sposoby eliminacji lub ograniczania tych zagrożeń i ich skutków określone zostały w załączniku nr 1 do zarządzenia.

§ 3. 1. Obszar rezerwatu objęty jest ochroną:

- 1) czynną na łącznej powierzchni 56,54 ha – obejmującą wydzielania 14m (część), n (część), o, ~a, 29j, 30a-j, l, ~a, ~b, 31a, b, c, d, f, g, ~b, ~c, 32a, ~c, 47a, d, g, ~b według Planu urządzenia lasu Nadleśnictwa Rokita na lata 2010-2019;
- 2) krajobrazową na łącznej powierzchni 0,08 ha – drogę leśną obejmującą fragment wydzieleń 14m, n o długości około 260 m i szerokości 3 m.

2. Lokalizację wyznaczonych obszarów objętych ochroną czynną i krajobrazową przedstawia załącznik nr 2 do zarządzenia.

§ 4. Opis sposobów ochrony czynnej z podaniem rodzaju, rozmiaru i lokalizacji tych działań przedstawia tabela i mapa stanowiące załącznik nr 3 do zarządzenia.

§ 5. Nadzór nad realizacją zarządzenia sprawuje Regionalny Konserwator Przyrody w Szczecinie.

§ 6. Zarządzenie wchodzi w życie z dniem następującym po dniu podpisania.

Załącznik nr 1 do zarządzenia Regionalnego Dyrektora Ochrony Środowiska w Szczecinie z dnia 2018 r. w sprawie ustanowienia zadań ochronnych dla rezerwatu przyrody „Bór Samliński im. Henryka Zięciaka”

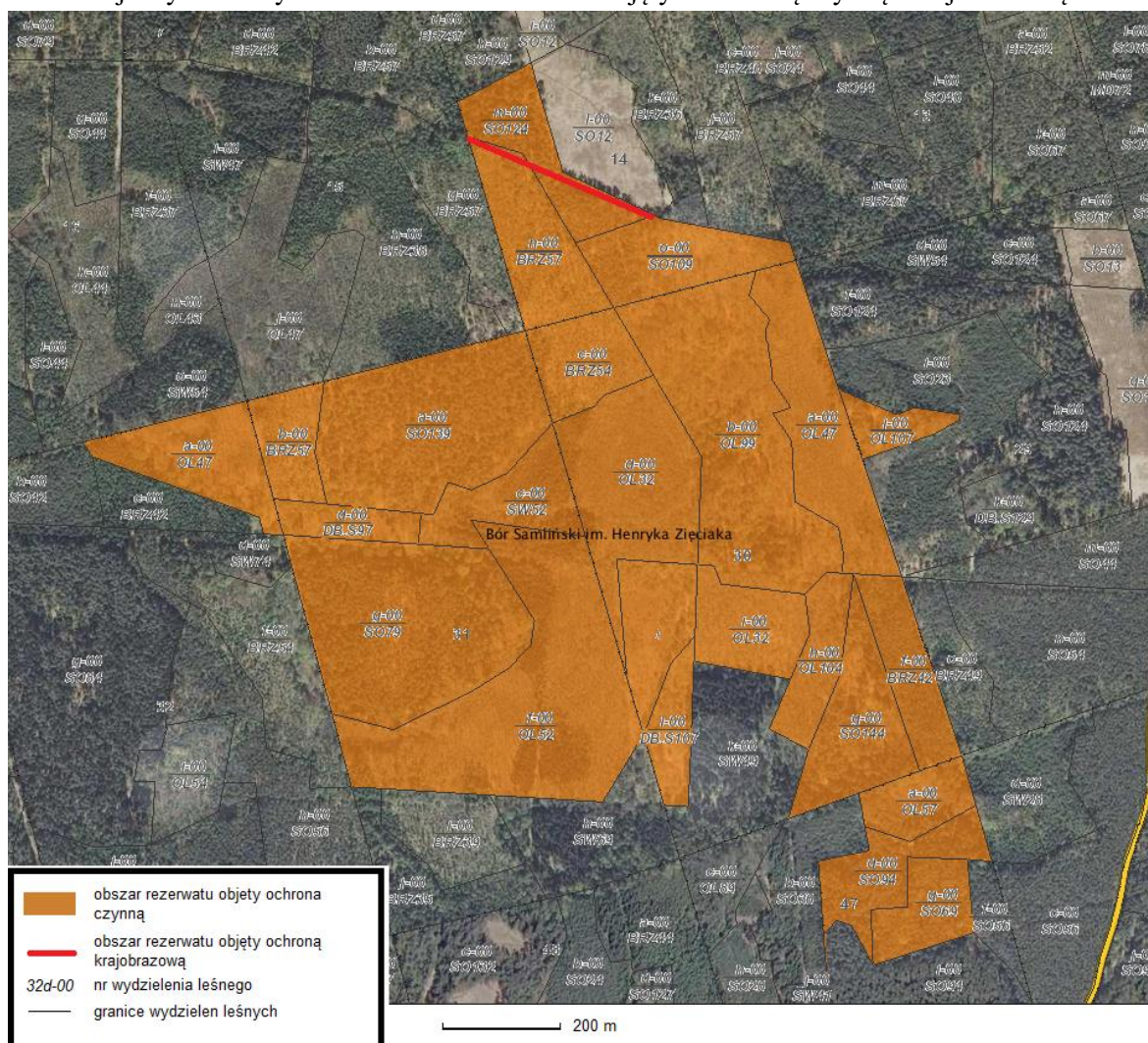
Identyfikacja i ocena istniejących i potencjalnych zagrożeń wewnętrznych i zewnętrznych oraz sposoby eliminacji lub ograniczania tych zagrożeń i ich skutków.

Lp.	Identyfikacja i ocena istniejących i potencjalnych zagrożeń wewnętrznych i zewnętrznych	Sposoby eliminacji lub ograniczania istniejących i potencjalnych zagrożeń wewnętrznych i zewnętrznych i ich skutków
1.	Penetracja rezerwatu związana z jego zaśmiecaniem, zbiorem owoców runa leśnego wydeptywaniem roślinności, płoszeniem zwierząt (zagrożenie istniejące).	Ograniczenie zagrożenia w granicach rezerwatu polegające na prawidłowym oznakowaniu rezerwatu oraz utrzymaniu jego sprawności technicznej (konserwacji) oraz wzmożonej kontroli służb ochrony przyrody oraz zarządców terenu w zakresie przestrzegania zakazów obowiązujących w obiekcie. Ograniczenie zagrożenia poza granicami rezerwatu polegające na edukacji społeczności lokalnej w zakresie wartości i potrzeb ochrony przyrody rezerwatu.

Lp.	Identyfikacja i ocena istniejących i potencjalnych zagrożeń wewnętrznych i zewnętrznych	Sposoby eliminacji lub ograniczania istniejących i potencjalnych zagrożeń wewnętrznych i zewnętrznych i ich skutków
2.	Zakłócenie stosunków wodnych w rezerwacie na skutek niedrożności rowów melioracyjnych, skutkujące stagnacją wód w obiekcie i zamieraniem ponad 100-letniego drzewostanu w siedlisku 9160 grąd subatlantycki (<i>Stellario-Carpinetum</i>) oraz trwałą stagnacją wód w siedlisku 91E0b łągi olszowojesionowe, wierzbowe i topolowe (zagrożenie potencjalne).	Utrzymanie właściwych stosunków wodnych na siedliskach borów i lasów bagiennych poprzez utrzymanie ich stanu technicznego (konserwację w zależności od potrzeb).

Załącznik nr 2 do zarządzenia Regionalnego Dyrektora Ochrony Środowiska w Szczecinie z dnia 2018 r. w sprawie ustanowienia zadań ochronnych dla rezerwatu przyrody „Bór Samliński im. Henryka Zięciaka”

Lokalizacja wyznaczonych w rezerwacie obszarów objętych ochroną czynną i krajobrazową.



Załącznik nr 3 do zarządzenia Regionalnego Dyrektora Ochrony Środowiska w Szczecinie z dnia 2018 r. w sprawie ustanowienia zadań ochronnych dla rezerwatu przyrody „Bór Samliński im. Henryka Zięciaka”

Opis sposobów ochrony czynnej ekosystemów, z podaniem rodzaju, rozmiaru i lokalizacji poszczególnych zadań, opis czynnej ochrony gatunków roślin i ekosystemów.

Lp.	Rodzaj zadań ochronnych	Rozmiar zadań ochronnych	Lokalizacja zadań ochronnych
1.	Utrzymanie sprawności technicznej (konserwacja) i ewentualna wymiana oznakowania rezerwatu, w tym tablic urzędowych i regulaminowych. Według potrzeb.		Punktowo przy granicach rezerwatu.
2.	Udrożnienie rowów melioracyjnych odprowadzających nadmiar wód z rezerwatu.	Ręczne bądź mechaniczne (w zależności od potrzeb) odmulanie i usuwanie gałęzi. Realizacja wyłącznie w przypadku stagnacji wód w obiekcie skutkującej zamieraniem starodrzewu: <ul style="list-style-type: none"> • przez okres ponad 1 miesiąca w drzewostanie dębowym, • przez okres ponad 1 roku w drzewostanie sosnowym, oraz trwałą stagnacją wód na siedlisku 91E0b łągi olszowo-jesionowe, wierzbowe i topolowe. Monitoring stanu zachowania siedlisk w rezerwacie – raz na 2 lata.	Wydzielenia 31a, b, c, d, g, f, 32a.

Uzasadnienie

Zadania ochronne dla rezerwatu przyrody zostały opracowane na podstawie art. 22 ust. 2 pkt 2 i ust. 3 oraz art. 22 ust. 3 ustawy z dnia 16 kwietnia 2004 r. o ochronie przyrody (Dz. U. z 2018 r. poz. 142 z późn. zm.). Przez zadania ochronne rozumie się wyszczególnienie ustalonych działań ochronnych, które wynikają z potrzeby przeciwdziałania stwierdzonym zagrożeniom i utrzymaniu celu ochrony rezerwatu.

Rezerwat przyrody „Bór Samliński im. Henryka Zięciaka” funkcjonuje na mocy zarządzenia Regionalnego Dyrektora Ochrony Środowiska w Szczecinie z dnia 14 stycznia 2016 r. w sprawie uznania za rezerwat przyrody „Bór Samliński im. Henryka Zięciaka” (Dz. Urz. Woj. Zach. poz. 411). W celu zachowania przedmiotu ochrony, dla którego rezerwat przyrody został powołany, tj.: różnych typów zbiorowisk leśnych, wykazujących wiele cech naturalności, z licznymi stanowiskami rzadkich i chronionych gatunków roślin niezbędne jest, w ramach ochrony czynnej, przeciwdziałanie penetracji obiektu związanej z jego zaśmiecaniem, zbiorem owoców runa leśnego wydeptywaniem roślinności, płoszeniem zwierząt.

Ochroną krajobrazową objęta zostaje droga leśna stanowiąca główny łącznik pomiędzy dużymi kompleksami leśnymi poza rezerwatem.

Tym samym, w ramach zadań ochronnych nie przewiduje się prowadzenia czynnej ochrony gatunków zwierząt i grzybów oraz ochrony czynnej ekosystemów w granicach samego rezerwatu.

Projekt zarządzenia został poddany konsultacjom społecznym poprzez wydanie obwieszczenia Regionalnego Dyrektora Ochrony Środowiska w Szczecinie z dnia 26 kwietnia 2018 r., znak: WOPN-ON.6201.5.2018.AR.1, w sprawie możliwości zapoznania się z projektem oraz o możliwości i terminie wnoszenia do niego propozycji i uwag (podano do publicznej wiadomości publikację w Biuletynie Informacji Publicznej RDOŚ oraz wywieszenie na tablicy ogłoszeń RDOŚ

w Szczecinie oraz przesłanie do właściwych miejscowo: Urzędu Miejskiego w Golczewie, Starostwa Powiatowego w Kamieniu Pomorskim, Urzędu Miejskiego w Kamieniu Pomorskim, Nadleśnictwa Rokita, Regionalnej Dyrekcji Lasów Państwowych w Szczecinie z prośbą o jego wywieszenie na tablicach ogłoszeń przez okres 14 dni.

Wejście w życie niniejszego zarządzenia nie spowoduje skutków dla budżetu JST. Zarządzenie będzie miało wpływ na wydatki budżetu państwa w zasobach Regionalnej Dyrekcji Ochrony Środowiska w Szczecinie. W ciągu 5 lat obowiązywania zarządzenia przewiduje się, iż koszty realizacji działań ochronnych (utrzymania sprawności technicznej oznakowania obiektu, uprzątnięciem zaśmieceń, zakupu, montażu i utrzymaniem sprawności technicznej urządzeń do pomiaru poziomu wód w rezerwacie, monitoringu) wyniosą około 35000. Ewentualne wykonanie prac związanych z udrażnianiem rowów melioracyjnych odprowadzających nadmiar wód z rezerwatu wykonane będzie przez Nadleśnictwo Rokita.

Akt ten nie wpłynie na konkurencyjność gospodarki i przedsiębiorczość, w tym na funkcjonowanie przedsiębiorstw i rozwój regionalny, rynek pracy oraz konkurencyjność wewnętrzną i zewnętrzną gospodarki.

Zapisy niniejszego zarządzenia nie stoją w sprzeczności z prawem Unii Europejskiej.