



# DZIENNIK URZĘDOWY

## WOJEWÓDZTWA ZACHODNIOPOMORSKIEGO

---

Szczecin, dnia 28 maja 2018 r.

Poz. 2603

### ZARZĄDZENIE REGIONALNEGO DYREKTORA OCHRONY ŚRODOWISKA W SZCZECINIE

z dnia 25 maja 2018 r.

#### **zmieniające zarządzenie w sprawie ustanowienia planu zadań ochronnych dla obszaru Natura 2000 Jezioro Bukowo PLH 320041**

Na podstawie art. 28 ust. 5 ustawy z dnia 16 kwietnia 2004 r. o ochronie przyrody (Dz. U. z 2018 r. poz. 142 t.j., z późn. zm.<sup>1)</sup>) zarządza się, co następuje:

**§ 1.** W zarządzeniu Regionalnego Dyrektora Ochrony Środowiska w Szczecinie z dnia 29 kwietnia 2014 r. w sprawie ustanowienia planu zadań ochronnych dla obszaru Natura 2000 Jezioro Bukowo PLH320041 (Dz. Urz. Woj. Zachodniopomorskiego z 2014 r., poz. 1922), wprowadza się następujące zmiany:

- 1) załącznik nr 1 otrzymuje brzmienie określone w załączniku nr 1 do niniejszego zarządzenia;
- 2) załącznik nr 2 otrzymuje brzmienie określone w załączniku nr 2 do niniejszego zarządzenia;
- 3) załącznik nr 3 otrzymuje brzmienie określone w załączniku nr 3 do niniejszego zarządzenia;
- 4) załącznik nr 4 otrzymuje brzmienie określone w załączniku nr 4 do niniejszego zarządzenia;
- 5) załącznik nr 5 otrzymuje brzmienie określone w załączniku nr 5 do niniejszego zarządzenia;
- 6) załącznik nr 6 otrzymuje brzmienie określone w załączniku nr 6 do niniejszego zarządzenia.

**§ 2.** Zarządzenie wchodzi w życie po upływie 14 dni od dnia ogłoszenia.

p.o. Regionalnego Dyrektora Ochrony Środowiska  
w Szczecinie

**Aleksandra Stodulna**

---

<sup>1)</sup>Zmiany tekstu jednolitego ustawy zostały ogłoszone w Dz. U. z 2018 poz. 10 i 650

Załącznik nr 1 do Zarządzenia  
Regionalnego Dyrektora Ochrony Środowiska w Szczecinie  
z dnia 25 maja 2018 r.  
zmieniającego zarządzenie w sprawie ustanowienia planu zadań ochronnych  
dla obszaru Natura 2000 Jezioro Bukowo PLH320041

Załącznik nr 1 do Zarządzenia  
Regionalnego Dyrektora Ochrony Środowiska w Szczecinie  
z dnia 29 kwietnia 2014 r.

### Opis granic obszaru Natura 2000.

Granice obszaru Natura 2000 objętego planem opisano w postaci listy współrzędnych punktów załamania granic w układzie współrzędnych płaskich prostokątnych PL-1992.

Lp	X	Y	Komentarz
1	726998,82	325684,99	część 1
2	726971,04	325732,62	część 1
3	726945,24	325759,07	część 1
4	726930,69	325773,63	część 1
5	726911,51	325792,15	część 1
6	726882,41	325821,25	część 1
7	726816,92	325872,18	część 1
8	726752,76	325921,13	część 1
9	726726,30	325943,62	część 1
10	726717,04	325951,56	część 1
11	726738,87	325966,77	część 1
12	726730,93	325974,05	część 1
13	726711,27	325996,18	część 1
14	726679,56	326021,95	część 1
15	726528,92	326119,07	część 1
16	726453,60	326170,60	część 1
17	726330,72	326224,12	część 1
18	726277,21	326247,90	część 1
19	726259,37	326247,90	część 1
20	726144,41	326303,40	część 1
21	725936,30	326424,30	część 1
22	725684,58	326568,99	część 1
23	725486,38	326636,38	część 1
24	725022,59	326794,94	część 1
25	724762,94	326816,74	część 1
26	724719,34	326707,73	część 1
27	724642,04	326679,98	część 1

28	724592,49	326763,23	część 1
29	724558,79	326741,42	część 1
30	724525,10	326741,42	część 1
31	724328,88	326749,35	część 1
32	724213,92	326755,30	część 1
33	724172,30	326751,33	część 1
34	724045,45	326713,68	część 1
35	723968,15	326693,86	część 1
36	723884,91	326689,89	część 1
37	723823,47	326678,00	część 1
38	723764,00	326658,18	część 1
39	723567,79	326590,79	część 1
40	723440,94	326545,20	część 1
41	723411,21	326521,42	część 1
42	723377,51	326483,76	część 1
43	723339,85	326438,17	część 1
44	723290,30	326366,82	część 1
45	723238,77	326293,49	część 1
46	723185,26	326200,33	część 1
47	723159,49	326113,12	część 1
48	723143,63	326043,75	część 1
49	723121,83	326010,06	część 1
50	723068,32	325946,63	część 1
51	723170,30	325908,56	część 1
52	723162,36	325704,84	część 1
53	723162,36	325599,00	część 1
54	723149,13	325532,86	część 1
55	723191,47	325379,40	część 1

56	723207,34	325337,06	część 1
57	723217,93	325300,02	część 1
58	723220,57	325249,75	część 1
59	723239,09	325175,67	część 1
60	723260,26	325114,81	część 1
61	723278,78	325067,19	część 1
62	723239,09	324958,71	część 1
63	723204,70	324871,40	część 1
64	723178,24	324815,84	część 1
65	723146,49	324778,79	część 1
66	723109,45	324744,40	część 1
67	723080,34	324707,36	część 1
68	723043,30	324686,19	część 1
69	722995,68	324649,15	część 1
70	722953,34	324588,29	część 1
71	722924,24	324548,61	część 1
72	722866,03	324511,56	część 1
73	722791,95	324469,23	część 1
74	722789,30	324400,44	część 1
75	722754,91	324336,94	część 1
76	722725,80	324260,21	część 1
77	722667,59	324199,36	część 1
78	722596,16	324138,50	część 1
79	722495,61	324040,61	część 1
80	722384,49	323916,25	część 1
81	722326,28	323821,00	część 1
82	722193,99	323619,92	część 1
83	722149,01	323516,73	część 1
84	722080,22	323432,06	część 1
85	722040,53	323421,48	część 1
86	722066,99	323278,61	część 1
87	721164,76	323596,11	część 1
88	720789,05	323723,11	część 1
89	720569,45	323805,13	część 1
90	720426,57	323736,34	część 1
91	720320,74	323694,00	część 1
92	720246,66	323670,19	część 1
93	720193,74	323604,04	część 1
94	720175,22	323593,46	część 1
95	720058,80	323352,69	część 1
96	719982,07	323405,61	część 1
97	719844,49	323310,36	część 1
98	719942,38	323193,94	część 1

99	719865,66	322939,94	część 1
100	719966,20	322540,42	część 1
101	720072,03	322119,73	część 1
102	720079,97	322095,92	część 1
103	720220,20	322064,17	część 1
104	720183,16	321841,92	część 1
105	720164,63	321754,61	część 1
106	720124,95	321746,67	część 1
107	720098,49	321709,63	część 1
108	720072,03	321691,11	część 1
109	720056,16	321680,52	część 1
110	720056,16	321667,29	część 1
111	720074,68	321635,54	część 1
112	720090,55	321574,69	część 1
113	720106,43	321521,77	część 1
114	720130,24	321490,02	część 1
115	720085,26	321455,63	część 1
116	720045,57	321442,40	część 1
117	720027,05	321431,81	część 1
118	720000,59	321386,84	część 1
119	719955,61	321355,09	część 1
120	719942,38	321333,92	część 1
121	719960,91	321288,94	część 1
122	719960,91	321270,42	część 1
123	719955,61	321259,84	część 1
124	719942,38	321246,61	część 1
125	719915,93	321156,65	część 1
126	719886,82	321146,06	część 1
127	719863,01	321124,90	część 1
128	719828,61	321106,38	część 1
129	719780,99	321087,86	część 1
130	719773,05	321061,40	część 1
131	719757,18	321042,88	część 1
132	719746,59	321005,84	część 1
133	719691,03	320889,42	część 1
134	719672,51	320849,73	część 1
135	719653,99	320825,92	część 1
136	719667,22	320794,17	część 1
137	719452,91	320825,92	część 1
138	719410,57	320892,06	część 1
139	719376,18	320929,11	część 1
140	719180,38	320865,61	część 1
141	719040,16	320900,00	część 1

142	718955,49	320968,79	część 1
143	718944,91	320857,67	część 1
144	718889,34	320741,25	część 1
145	719029,57	320635,42	część 1
146	718955,49	320431,69	część 1
147	718889,34	320291,46	część 1
148	718764,99	320026,88	część 1
149	718508,34	319532,11	część 1
150	718492,47	319487,13	część 1
151	718413,09	319182,86	część 1
152	718296,68	318733,06	część 1
153	718037,39	318801,86	część 1
154	717936,84	318516,11	część 1
155	718002,99	318526,69	część 1
156	718079,72	318513,46	część 1
157	718167,03	318476,42	część 1
158	718246,41	318428,79	część 1
159	718251,70	318420,86	część 1
160	718206,72	318367,94	część 1
161	718251,70	318367,94	część 1
162	718264,93	318333,54	część 1
163	718323,13	318341,48	część 1
164	718323,13	318315,02	część 1
165	718360,18	318325,61	część 1
166	718370,76	318267,40	część 1
167	718383,99	318267,40	część 1
168	718383,99	318243,59	część 1
169	718428,97	318243,59	część 1
170	718458,07	318201,25	część 1
171	718497,76	318185,38	część 1
172	718513,63	318169,50	część 1
173	718590,36	318153,63	część 1
174	718878,76	317902,27	część 1
175	718981,95	317852,00	część 1
176	719116,89	317804,38	część 1
177	719336,49	317669,44	część 1
178	719405,28	317608,59	część 1
179	719426,45	317521,27	część 1
180	719351,04	317414,12	część 1
181	719331,20	317403,53	część 1
182	719250,50	317325,48	część 1
183	719202,87	317300,35	część 1
184	719094,40	317242,14	część 1

185	719065,29	317201,13	część 1
186	719017,67	317128,37	część 1
187	718995,18	317079,42	część 1
188	718985,92	317067,51	część 1
189	718938,29	317025,18	część 1
190	718872,15	316976,23	część 1
191	718831,13	316944,48	część 1
192	718815,26	316920,67	część 1
193	718716,04	316781,76	część 1
194	718688,26	316687,84	część 1
195	718661,80	316584,65	część 1
196	718577,14	316388,86	część 1
197	718546,71	316316,10	część 1
198	718468,66	316199,68	część 1
199	718382,67	316070,03	część 1
200	718345,62	316039,61	część 1
201	718242,44	315958,91	część 1
202	718087,66	315851,75	część 1
203	718062,52	315822,65	część 1
204	717965,95	315716,81	część 1
205	717963,30	315706,23	część 1
206	717882,60	315559,39	część 1
207	717852,18	315502,50	część 1
208	717832,33	315403,28	część 1
209	717820,43	315347,72	część 1
210	717764,86	315222,04	część 1
211	717725,18	315192,94	część 1
212	717660,35	315142,67	część 1
213	717559,81	315088,43	część 1
214	717553,20	315058,00	część 1
215	717530,71	315042,13	część 1
216	717518,80	315006,41	część 1
217	717525,42	314983,92	część 1
218	717512,19	314958,78	część 1
219	717518,80	314945,55	część 1
220	717506,90	314919,10	część 1
221	717487,05	314913,80	część 1
222	717460,59	314882,05	część 1
223	717460,59	314866,18	część 1
224	717418,26	314827,81	część 1
225	717422,23	314806,65	część 1
226	717391,80	314752,41	część 1
227	717367,99	314752,41	część 1

228	717364,02	314721,98	część 1
229	717344,18	314714,04	część 1
230	717337,56	314691,55	część 1
231	717272,74	314580,43	część 1
232	717287,29	314555,29	część 1
233	717291,26	314506,35	część 1
234	717293,91	314393,90	część 1
235	717275,38	314335,69	część 1
236	717239,67	314270,87	część 1
237	717235,70	314225,89	część 1
238	717198,66	314145,19	część 1
239	717152,35	314117,41	część 1
240	717120,60	314060,52	część 1
241	717098,11	314052,59	część 1
242	716997,57	313793,29	część 1
243	716981,70	313699,37	część 1
244	716945,98	313629,25	część 1
245	716918,20	313618,67	część 1
246	716889,09	313555,17	część 1
247	716901,00	313549,88	część 1
248	716879,83	313510,19	część 1
249	716852,05	313518,13	część 1
250	716772,68	313561,78	część 1
251	716596,73	313515,48	część 1
252	716563,66	313483,73	część 1
253	716559,69	313339,53	część 1
254	716591,44	313332,92	część 1
255	716636,42	313400,39	część 1
256	716717,11	313437,43	część 1
257	716740,47	313439,35	część 1
258	716836,60	313451,24	część 1
259	716857,41	313445,30	część 1
260	716877,23	313440,34	część 1
261	716877,23	313242,14	część 1
262	716881,20	313137,09	część 1
263	716871,29	313116,28	część 1
264	716846,51	313067,72	część 1
265	716789,03	312963,67	część 1
266	716703,81	312807,09	część 1
267	716488,76	312406,72	część 1
268	716378,75	312201,58	część 1
269	716345,06	312146,08	część 1
270	716269,74	312017,25	część 1

271	716240,01	311935,99	część 1
272	716152,80	311731,84	część 1
273	716079,47	311569,31	część 1
274	716021,26	311462,31	część 1
275	715947,18	311314,15	część 1
276	715845,31	311064,12	część 1
277	715752,71	310828,64	część 1
278	715710,37	310732,06	część 1
279	715690,53	310574,64	część 1
280	715795,65	310554,40	część 1
281	715815,43	310615,29	część 1
282	715859,58	310716,46	część 1
283	715898,12	310796,87	część 1
284	715930,11	310885,50	część 1
285	715964,46	310987,10	część 1
286	715966,62	310991,87	część 1
287	716010,66	311086,24	część 1
288	716053,90	311223,00	część 1
289	716091,16	311309,77	część 1
290	716123,45	311398,72	część 1
291	716161,02	311449,59	część 1
292	716201,08	311508,14	część 1
293	716218,17	311579,35	część 1
294	716260,60	311674,17	część 1
295	716295,68	311727,88	część 1
296	716331,80	311780,52	część 1
297	716354,60	311855,18	część 1
298	716367,99	311887,17	część 1
299	716393,39	311947,60	część 1
300	716433,71	312021,66	część 1
301	716505,64	312120,13	część 1
302	716535,83	312226,91	część 1
303	716580,16	312304,19	część 1
304	716595,81	312352,04	część 1
305	716622,70	312405,52	część 1
306	716675,27	312506,13	część 1
307	716708,06	312559,77	część 1
308	716746,68	312615,89	część 1
309	716782,94	312695,13	część 1
310	716832,28	312761,45	część 1
311	716849,69	312793,04	część 1
312	716865,11	312820,99	część 1
313	716902,66	312907,87	część 1

314	716939,62	312980,34	część 1
315	716992,01	313059,04	część 1
316	717114,91	313226,27	część 1
317	717126,16	313270,50	część 1
318	717148,91	313279,44	część 1
319	717194,45	313384,56	część 1
320	717226,34	313423,98	część 1
321	717238,45	313473,43	część 1
322	717284,97	313557,86	część 1
323	717332,34	313647,73	część 1
324	717394,23	313765,42	część 1
325	717460,32	313900,42	część 1
326	717494,47	313994,61	część 1
327	717539,19	314082,20	część 1
328	717567,04	314133,90	część 1
329	717595,88	314213,94	część 1
330	717628,88	314271,09	część 1
331	717652,03	314315,45	część 1
332	717678,63	314357,92	część 1
333	717706,56	314399,62	część 1
334	717723,92	314447,13	część 1
335	717771,45	314535,09	część 1
336	717781,51	314553,89	część 1
337	717829,11	314642,96	część 1
338	717887,97	314719,14	część 1
339	717962,82	314873,40	część 1
340	718077,19	315037,88	część 1
341	718126,63	315125,50	część 1
342	718274,24	315331,03	część 1
343	718318,91	315378,81	część 1
344	718364,54	315427,51	część 1
345	718397,82	315488,57	część 1
346	718456,23	315570,14	część 1
347	718536,60	315691,84	część 1
348	718591,95	315793,04	część 1
349	718643,86	315860,62	część 1
350	718759,03	316042,83	część 1
351	718813,23	316110,18	część 1
352	718878,42	316203,05	część 1
353	718881,51	316207,23	część 1
354	718984,83	316348,90	część 1
355	719033,71	316438,11	część 1
356	719135,97	316560,63	część 1

357	719139,96	316585,85	część 1
358	719235,29	316723,18	część 1
359	719332,55	316880,97	część 1
360	719378,99	316940,00	część 1
361	719447,19	317025,26	część 1
362	719302,09	317128,37	część 1
363	719278,28	317144,90	część 1
364	719218,75	317081,40	część 1
365	719155,91	317133,00	część 1
366	719142,68	317129,03	część 1
367	719206,18	317203,77	część 1
368	719276,30	317292,41	część 1
369	719314,66	317345,33	część 1
370	719353,92	317395,32	część 1
371	719399,33	317453,14	część 1
372	719449,60	317522,60	część 1
373	719486,64	317564,27	część 1
374	719535,59	317619,83	część 1
375	719525,00	317626,44	część 1
376	719515,74	317617,85	część 1
377	719464,15	317655,55	część 1
378	719444,31	317672,09	część 1
379	719417,85	317689,94	część 1
380	719329,87	317745,51	część 1
381	719242,56	317802,39	część 1
382	719183,03	317841,42	część 1
383	719155,07	317859,75	część 1
384	719141,19	317867,18	część 1
385	719086,19	317894,43	część 1
386	718980,65	317946,96	część 1
387	718918,22	317977,18	część 1
388	718925,65	317993,53	część 1
389	718976,69	318092,14	część 1
390	719198,67	317978,67	część 1
391	719185,79	317952,90	część 1
392	719206,60	317950,43	część 1
393	719241,90	317945,93	część 1
394	719283,57	317939,98	część 1
395	719283,57	317939,31	część 1
396	719319,29	317934,68	część 1
397	719316,65	317917,49	część 1
398	719351,70	317914,84	część 1
399	719375,51	317911,53	część 1

400	719407,27	317906,24	część 1
401	719423,14	317902,27	część 1
402	719459,52	317915,50	część 1
403	719483,33	317924,76	część 1
404	719555,43	317950,56	część 1
405	719569,32	317956,51	część 1
406	719575,94	317962,47	część 1
407	719541,54	317998,85	część 1
408	719618,93	318078,88	część 1
409	719669,86	318135,11	część 1
410	719681,11	318147,01	część 1
411	719696,32	318162,89	część 1
412	719710,21	318178,76	część 1
413	719719,47	318190,01	część 1
414	719732,04	318203,24	część 1
415	719743,95	318207,87	część 1
416	719793,56	318225,06	część 1
417	719798,19	318238,96	część 1
418	719812,74	318287,24	część 1
419	719825,31	318328,25	część 1
420	719843,17	318359,34	część 1
421	719859,70	318385,14	część 1
422	719912,62	318475,10	część 1
423	719976,12	318501,55	część 1
424	719993,98	318508,83	część 1
425	720097,17	318499,57	część 1
426	720148,10	318492,29	część 1
427	720174,56	318487,66	część 1
428	720224,17	318480,39	część 1
429	720234,09	318479,06	część 1
430	720277,74	318473,77	część 1
431	720294,94	318473,77	część 1
432	720320,74	318469,80	część 1
433	720349,84	318455,91	część 1
434	720377,62	318445,99	część 1
435	720370,35	318434,09	część 1
436	720371,67	318399,03	część 1
437	720376,30	318392,41	część 1
438	720330,66	318347,43	część 1
439	720430,47	318275,83	część 1
440	720498,20	318337,72	część 1
441	720587,27	318441,76	część 1
442	720608,87	318466,99	część 1

443	720657,27	318531,07	część 1
444	720692,57	318566,58	część 1
445	720735,56	318620,22	część 1
446	720772,71	318654,17	część 1
447	720785,48	318659,03	część 1
448	720842,71	318725,47	część 1
449	720860,64	318752,89	część 1
450	720954,84	318834,77	część 1
451	720975,39	318875,56	część 1
452	720961,37	318883,21	część 1
453	721130,76	319046,41	część 1
454	721229,52	319133,00	część 1
455	721292,78	319203,60	część 1
456	721374,69	319281,47	część 1
457	721385,99	319291,47	część 1
458	721439,63	319369,04	część 1
459	721696,21	319608,79	część 1
460	721751,42	319654,97	część 1
461	721797,34	319706,15	część 1
462	721841,36	319759,72	część 1
463	721982,14	319918,70	część 1
464	722026,65	319968,77	część 1
465	722075,13	320020,23	część 1
466	722126,90	320070,93	część 1
467	722215,36	320177,41	część 1
468	722407,14	320377,99	część 1
469	722456,18	320431,47	część 1
470	722501,31	320482,48	część 1
471	722597,35	320580,01	część 1
472	722644,16	320632,88	część 1
473	722687,09	320688,32	część 1
474	722744,22	320754,12	część 1
475	722827,60	320851,47	część 1
476	722969,16	321005,62	część 1
477	723019,79	321057,29	część 1
478	723063,64	321107,68	część 1
479	723115,14	321158,31	część 1
480	723170,34	321202,67	część 1
481	723221,10	321251,95	część 1
482	723269,72	321302,19	część 1
483	723314,34	321355,17	część 1
484	723383,54	321416,81	część 1
485	723436,42	321462,23	część 1

486	723509,62	321525,22	część 1
487	723561,14	321583,37	część 1
488	723619,89	321643,17	część 1
489	723700,72	321739,94	część 1
490	723725,02	321763,27	część 1
491	723828,00	321890,58	część 1
492	723936,02	322010,64	część 1
493	724038,25	322130,42	część 1
494	724091,65	322186,44	część 1
495	724114,31	322210,55	część 1
496	724115,35	322211,59	część 1
497	724151,12	322247,03	część 1
498	724259,07	322346,15	część 1
499	724376,60	322462,32	część 1
500	724481,84	322579,54	część 1
501	724552,07	322633,04	część 1
502	724579,71	322651,28	część 1
503	724590,06	322666,77	część 1
504	724705,79	322766,33	część 1
505	724837,92	322873,66	część 1
506	724851,15	322886,62	część 1
507	725126,64	323142,92	część 1
508	725180,71	323199,94	część 1
509	725267,75	323294,45	część 1
510	725369,56	323388,22	część 1
511	725406,04	323420,65	część 1
512	725556,20	323572,00	część 1
513	725566,46	323583,11	część 1
514	725641,50	323667,41	część 1
515	725698,92	323714,65	część 1
516	725795,75	323810,22	część 1
517	725839,75	323847,79	część 1
518	726116,36	324143,90	część 1

519	726141,33	324164,83	część 1
520	726209,86	324233,99	część 1
521	726273,42	324291,33	część 1
522	726498,95	324518,56	część 1
523	726592,10	324595,81	część 1
524	726712,08	324718,39	część 1
525	726777,77	324752,62	część 1
526	726885,74	324861,10	część 1
527	727015,12	324961,20	część 1
528	726779,88	325221,97	część 1
529	726796,42	325228,59	część 1
530	726804,35	325234,54	część 1
531	726816,92	325250,41	część 1
532	726827,50	325265,63	część 1
533	726834,12	325272,24	część 1
534	726835,44	325281,50	część 1
535	726846,03	325296,05	część 1
536	726869,84	325309,28	część 1
537	726871,16	325307,30	część 1
538	726885,05	325319,87	część 1
539	726921,43	325352,94	część 1
540	726944,58	325374,11	część 1
541	727001,47	325425,70	część 1
542	727015,36	325463,40	część 1
543	727020,65	325486,55	część 1
544	727014,70	325518,30	część 1
545	727012,05	325531,53	część 1
546	726998,16	325563,94	część 1
547	726994,19	325572,54	część 1
548	727040,49	325616,86	część 1
549	727016,68	325658,53	część 1
550	726998,82	325684,99	część 1

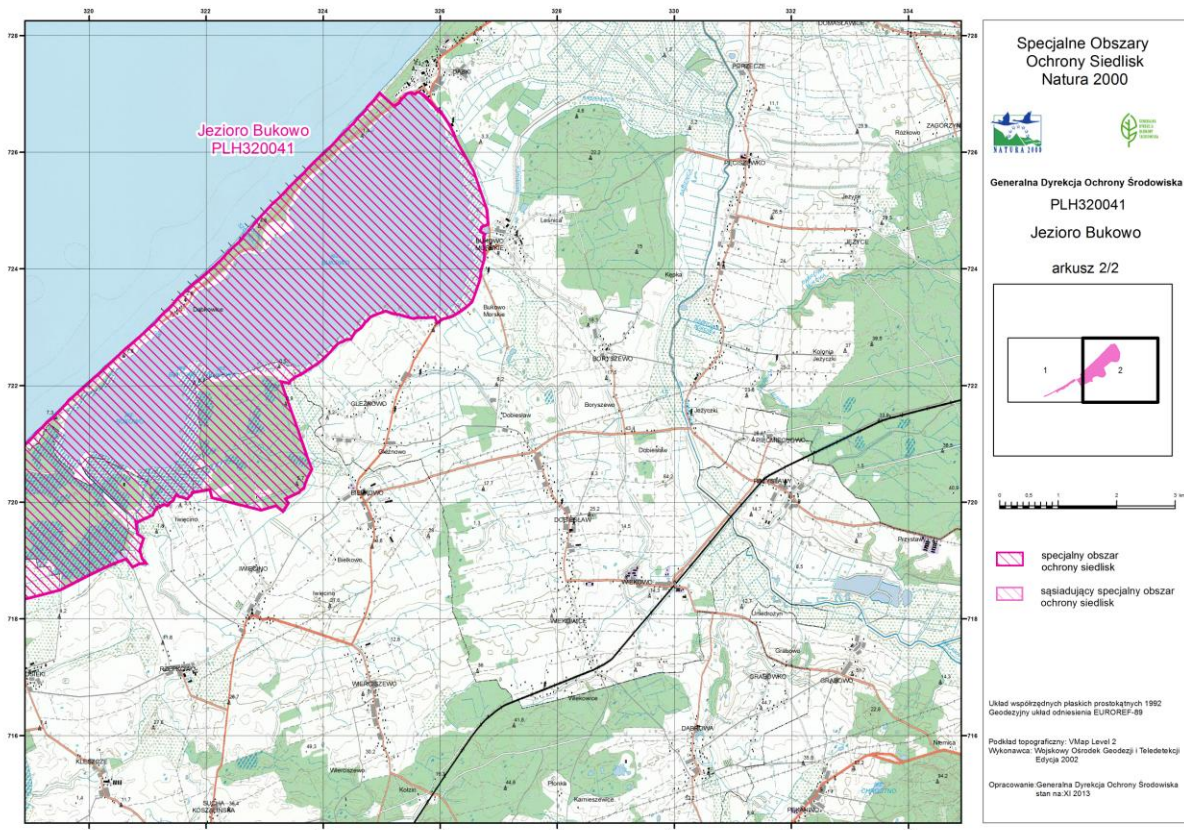


Załącznik nr 2 do Zarządzenia  
Regionalnego Dyrektora Ochrony Środowiska w Szczecinie  
z dnia 25 maja 2018 r.  
zmieniającego zarządzenie w sprawie ustanowienia planu zadań ochronnych  
dla obszaru Natura 2000 Jezioro Bukowo PLH320041

Załącznik nr 2 do Zarządzenia  
Regionalnego Dyrektora Ochrony Środowiska w Szczecinie  
z dnia 29 kwietnia 2014 r.

Mapa obszaru Natura 2000.





Załącznik nr 3 do Zarządzenia  
Regionalnego Dyrektora Ochrony Środowiska w Szczecinie  
z dnia 25 maja 2018 r.  
zmieniającego zarządzenie w sprawie ustanowienia planu zadań ochronnych  
dla obszaru Natura 2000 Jezioro Bukowo PLH320041

Załącznik nr 3 do Zarządzenia  
Regionalnego Dyrektora Ochrony Środowiska w Szczecinie  
z dnia 29 kwietnia 2014 r.

Identyfikacja istniejących i potencjalnych zagrożeń dla zachowania właściwego stanu ochrony siedlisk przyrodniczych oraz gatunków roślin i zwierząt i ich siedlisk, będących przedmiotami ochrony.

Lp.	Przedmiot ochrony	Zagrożenia		Opis zagrożenia
		Istniejące	Potencjalne	
1.	1130 Estuaria	D01.01 ścieżki, szlaki piesze, szlaki rowerowe		Nadmierna penetracja brzegów
			1. D03.02 utworzenie szlaku żeglugowego; 2. J02.03.02 regulowanie koryt rzecznych.	1,2. Utworzenie szlaku żeglugowego oraz regulacja koryta zmieni estuarium, naturalny charakter jego brzegów, pogarszając stan siedliska (Kanał Szczuczy).
2.	1150 Laguny przybrzeżne	1. H01.04 Rozproszone zanieczyszczenia wód powierzchniowych za pośrednictwem przelewów burzowych lub odpływów ścieków komunalnych; 2. H01.05 Rozproszone zanieczyszczenie wód powierzchniowych z powodu działalności związanej z rolnictwem i leśnictwem; 3. F01.01 Intensywna hodowla ryb, intensyfikacja; 4. J02.05		1. Zanieczyszczenie ściekami bytowymi i przemysłowymi powodujące eutrofizację; 2. Dopływy zanieczyszczeń związane z funkcjonowaniem stawów rybnych oraz działalności rolniczej; 3. Intensywna gospodarka rybacka; 4. Prace regulacyjne na Kanale Szczuczym, zmiana naturalnego charakteru jego brzegów.

		Modyfikacja funkcjonowania wód.		
			<ol style="list-style-type: none"> <li>1. H01.04 Rozproszone zanieczyszczenia wód powierzchniowych za pośrednictwem przelewów burzowych lub odpływów ścieków komunalnych;</li> <li>2. H01.03 Inne zanieczyszczenie wód powierzchniowych ze źródeł punktowych;</li> <li>3. G01 Różne formy czynnego wypoczynku, rekreacji;</li> <li>4. F01.01 Intensywna hodowla ryb, intensyfikacja.</li> </ol>	<p>1,2,3. Wzrost zanieczyszczenia ściekami bytowymi w wyniku presji turystyczno-rekreacyjnej;</p> <p>4. Zanieczyszczenie wód wynikające z intensywnej gospodarki rybackiej.</p>
3.	1210 Kidzina na brzegu morskim	<ol style="list-style-type: none"> <li>1. G05.01 Wydeptywanie, nadmierne użytkowanie;</li> <li>2. G05.05 Oczyszczanie plaż;</li> <li>3. G01 Sporty i różne formy czynnego wypoczynku, rekreacji, uprawiane w plenerze.</li> </ol>		<p>1, 2. Wydeptywanie, sprzątanie z plaży szczątków organicznych, wyrzucanych przez fale i brak azotu w podłożu.</p> <p>3. Sporty motorowe.</p>
			<ol style="list-style-type: none"> <li>1. G01 Sporty i różne formy czynnego wypoczynku, rekreacji, uprawiane w plenerze;</li> <li>2. G05.05 Oczyszczanie plaż.</li> </ol>	<p>1. Pogorszenia stanu siedlisk i warunków ekologicznych w wyniku dalszego intensywnego użytkowania rekreacyjnego i sportowego;</p> <p>2. Mechaniczne oczyszczanie plaż.</p>
4.	2110 Inicjalne stadia nadmorskich wydmy białych	<ol style="list-style-type: none"> <li>1. K01.01 Erozja;</li> <li>2. G05.05 Oczyszczanie plaż;</li> <li>3. G01 Różne formy</li> </ol>		<p>1. Niszczenie siedliska z powodu zadeptywania plaży, zaniku naturalnych procesów akumulacji</p>

		czynnego wypoczynku, rekreacji.		<p>piasku oraz nasilenie abrazji brzegu;</p> <p>2. Mechaniczne oczyszczanie plaży powodujące niszczenie siedliska;</p> <p>3. Nadmierna presja turystyczna.</p>
			G05.07 Niewłaściwie realizowane działania ochronne lub ich brak.	Utrwalanie i zabezpieczanie wydym (km 294-290, 288-284,5, 283,5-280).
5.	2120 Nadmorskie wydmy białe ( <i>Elymo Ammophiletum</i> )	<p>1. K01.01 Erozja;</p> <p>2. G05.07 Niewłaściwie realizowane działania ochronne lub ich brak;</p> <p>3. G05.01 Wydeptywanie, nadmierne użytkowanie;</p> <p>4. G01 Różne formy czynnego wypoczynku, rekreacji.</p>		<p>1,2. Brak naturalnego procesu zasypywania piaskiem, utrwalanie wydym na mierzei, abrazja wydym białych spowoduje zanik wydym białych i cofanie się brzegu morskiego;</p> <p>3,4. Lokalizacja w sąsiedztwie wydym pod Unieściem toru wyścigowego dla quadów, powoduje niszczenie wydmy przez kibiców. Nadmierna presja turystyczna.</p>
			<p>1. K01.01 Erozja;</p> <p>2. G05.07 Niewłaściwie realizowane działania ochronne lub ich brak.</p>	<p>1. Dalsza postępująca abrazja wydym białych;</p> <p>2. Utrwalanie i zabezpieczanie wydym (km 294-290, 288-284,5, 283,5-280).</p>
6.	2130 Nadmorskie wydmy szare	<p>1. K01.01 Erozja;</p> <p>2. I01 Obce gatunki inwazyjne;</p> <p>3. I02 Problematyczne gatunki rodzime;</p> <p>4. B01 Zalesianie terenów otwartych;</p> <p>5. K02.01 Zmiana składu gatunkowego (sukcesja);</p> <p>6. G05.01 Wydeptywanie, nadmierne użytkowanie;</p> <p>7. G01 Różne formy czynnego wypoczynku,</p>		<p>1. Abrazja brzegu wydymowego;</p> <p>2,3,4. Nasadzenia krzewów wierzby ostroliściej, róży pomarszczonej, kosodrzewiny, wierzby wawrzynkowej, oraz zalesienia sosną zwyczajną będące konsekwencją umocnień wydym;</p> <p>5. Naturalna lub przyspieszona przez nasadzenia lub spontaniczną ekspansję drzew i krzewów sukcesja w kierunku kolejnych stadiów rozwoju roślinności na wydymach;</p> <p>6,7. Lokalizacja na wydymach pod Unieściem toru wyścigowego dla quadów, powoduje niszczenie wydmy</p>

		<p>rekreacji;</p> <p>8. G05.07 Niewłaściwie realizowane działania ochronne lub ich brak;</p> <p>9. H05.01 Odpadki i odpady stałe;</p> <p>10. E01.03, E01.04 Zabudowa rozproszona, inne typy zabudowy.</p>		<p>przez kibiców. Nadmierna presja turystyczna;</p> <p>8. Utrwalanie i zabezpieczanie wydm (km 294-290, 288-284,5, 283,5-280);</p> <p>9. Zanieczyszczanie wydm, nielegalne składowiska odpadów;</p> <p>10. Zabudowywanie wydm.</p>
			<p>1. K01.01 Erozja;</p> <p>2. G05.07 Niewłaściwie realizowane działania ochronne lub ich brak;</p> <p>3. I01 obce gatunki inwazyjne;</p> <p>4. I02 problematyczne gatunki rodzime;</p> <p>5. E01.03, E01.04 Zabudowa rozproszona, inne typy zabudowy.</p>	<p>1. Dalsza postępująca abrazja wydm szarych;</p> <p>2. Utrwalanie i zabezpieczanie wydm;</p> <p>3,4. Utrzymywanie się i rozprzestrzenianie gatunków obcych siedliskowo i geograficznie;</p> <p>5. Zabudowa wydm.</p>
7.	2180 Lasy mieszane i bory na wydmach nadmorskich	<p>1. B02 Gospodarka leśna i plantacyjna i użytkowanie lasu i plantacji;</p> <p>2. B02.04 Usuwanie martwych i umierających drzew;</p> <p>3. G01 Różne formy czynnego wypoczynku, rekreacji;</p> <p>4. H05 Zanieczyszczenia gleby i odpady stałe (z wyłączeniem zrzutów);</p> <p>5. G05.01 Wydeptywanie, nadmierne użytkowanie;</p>		<p>1,2. Zbyt mały udział martwego drewna, zaburzona i zubożona struktura roślinności (dominacja sosny);</p> <p>3,5. Presja turystyczna;</p> <p>4. Zanieczyszczanie terenu odpadami, odchodami (związane głównie z turystyką);</p> <p>6. Abrazja brzegu.</p>

		6. K01.01 Erozja.		
			<ul style="list-style-type: none"> <li>1. B02 Gospodarka leśna i plantacyjna i użytkowanie lasu i plantacji;</li> <li>2. G01 Różne formy czynnego wypoczynku, rekreacji;</li> <li>3. E01.04 Inne typy zabudowy;</li> <li>4. I01 Obce gatunki inwazyjne.</li> </ul>	<ul style="list-style-type: none"> <li>1. Gospodarowanie zmierzające do uproszczenia struktury wiekowej, gatunkowej i pionowej. Zaburzona i zubożona struktura roślinności (dominacja sosny);</li> <li>2,3. Presja turystyczna (zabudowa oraz zanieczyszczanie);</li> <li>4. Neofityzacja (m.in. <i>Padus serotina</i>).</li> </ul>
8.	7120 Torfowiska wysokie zdegradowane, lecz zdolne do naturalnej i stymulowanej regeneracji	<ul style="list-style-type: none"> <li>1. J02.01.02 Osuszanie terenów morskich, ujściowych i bagiennych;</li> <li>2. K02.01 Zmiana składu gatunkowego (sukcesja).</li> </ul>		<ul style="list-style-type: none"> <li>1. Osuszanie terenów bagiennych (rowy w rezerwacie, przyczyniają się do odwadniania i przesuszania złoża i murszenia powierzchniowych warstw torfu);</li> <li>2. Zmiana składu gatunkowego (sukcesja) - rozrost drzew i krzewów zagraża woskownicy i otwartym płatom mszarów.</li> </ul>
			<ul style="list-style-type: none"> <li>1. I02 Problematyczne gatunki rodzime;</li> <li>2. J02 Spowodowane przez człowieka zmiany stosunków wodnych.</li> </ul>	<ul style="list-style-type: none"> <li>1. Problematyczne, ekspansywne gatunki takie jak: trzęślica modra, trzcina pospolita;</li> <li>2. Zalewy eutroficznymi wodami lub nadmierne przesuszenie.</li> </ul>

9.	7140 Torfowiska przejściowe i trzęsawiska (przeważnie z roślinnością z <i>Scheuchzerio-Caricetea</i> )	1. J02.01.02 Osuszanie terenów morskich, ujściowych i bagiennych;		1. Osuszanie terenów bagiennych (rowy w rezerwacie, przyczyniają się do odwadniania i przesuszania złoża i murszenia powierzchniowych warstw torfu); 2. Zmiana składu gatunkowego (sukcesja) - rozrost drzew i krzewów;
		2. K02.01 Zmiana składu gatunkowego (sukcesja); 3. I02 Problematyczne gatunki rodzime.		3. Problematyczne, ekspansywne gatunki takie jak: trzęślica modra, trzcina pospolita.
			1. J02.01.02 Osuszanie terenów morskich, ujściowych i bagiennych; 2. K01.03 Wyschnięcie; 3. K01.04. Zatopienie; 4. K02.01 Zmiana składu gatunkowego (sukcesja).	1. Dalsze osuszanie terenów bagiennych; 2,3. Naturalne okresowo nadmierne zalewy lub nadmierne przesuszenie, związane z rytmem morza i jez. Bukowo; 4. Niekorzystne zmiany składu gatunkowego roślinności siedliska.
10.	9110 Kwaśne buczyny ( <i>Luzulo-Fagetum</i> )	1. B02.04 Usuwanie martwych i umierających drzew; 2. I02 Problematyczne gatunki rodzime.		1. Zubożenie zasobów martwego drewna; 2. Obecność świerka pospolitego w drzewostanie.
			1. B02 Gospodarka leśna i plantacyjna i użytkowanie lasu i plantacji; 2. K02.01 Zmiana składu gatunkowego (sukcesja).	1. Zabiegi gospodarcze upraszczające strukturę wiekową, pionową i gatunkową zbiorowiska; 2. Niekorzystne zmiany składu gatunkowego roślinności siedliska.
11.	9160 Grąd subatlantycki ( <i>Stellario-Carpinetum</i> )	1. B02.04 Usuwanie martwych i umierających drzew; 2. I02		1. Zubożenie zasobów martwego drewna; 2,3. Obecność świerka pospolitego w drzewostanie oraz niecierpka



		<p>Problematyczne gatunki rodzime;</p> <p>3. I01 Obce gatunki inwazyjne.</p>		<p>drobnokwiatowego w runie.</p>
			<p>1. B02 Gospodarka leśna i plantacyjna i użytkowanie lasu i plantacji;</p> <p>2. K01.03 Wyschnięcie;</p> <p>3. K01.04. Zatopienie.</p>	<p>1. Zabiegi gospodarcze upraszczające strukturę wiekową, pionową i gatunkową zbiorowiska;</p> <p>2,3. Nadmierne uwodnienie i nadmierne przesuszenie siedliska.</p>
12.	<p>91D0</p> <p>Bory i lasy bagienne (<i>Vaccinio uliginosi Betuletum pubescentis, Vaccinio uliginosi Pinetum, Pino mugosphagnetum, Sphagno girgensohnii-Piceetum</i>) i brzoźowo-sosnowe bagienne lasy borealne</p>	<p>1. J02.04.01 Zalewanie;</p> <p>2. J02.01.02 Osuszanie terenów morskich, ujściowych, bagiennych;</p> <p>3. K01.03 Wyschnięcie;</p> <p>4. K01.04. Zatopienie.</p>		<p>1,2,3,4. Nadmierne uwodnienie i nadmierne przesuszenie siedliska.</p>
			<p>1. B02 Gospodarka leśna i plantacyjna i użytkowanie lasu i plantacji;</p> <p>2. B02.04 Usuwanie martwych i umierających drzew;</p> <p>3. J02.04.01 Zalewanie;</p> <p>4. K01.03 Wyschnięcie;</p> <p>5. K01.04. Zatopienie;</p> <p>6. K02.01 Zmiana składu gatunkowego (sukcesja).</p>	<p>1,2. Brak pozostawiania martwego drewna, użytkowanie rębne płatów siedliska;</p> <p>3,4,5. Nadmierne uwodnienie i nadmierne przesuszenie siedliska;</p> <p>6. Niekorzystne zmiany składu gatunkowego roślinności charakterystycznej siedliska.</p>
13.	<p>91E0</p> <p>Łęgi wierzbowe, topolowe, olszowe i jesionowe</p>	<p>1. B02.04 Usuwanie martwych i umierających drzew;</p>		<p>1. Zubożenie zasobów martwego drewna;</p> <p>2. Nadmierne przesuszenie siedliska, zaburzenie</p>

	( <i>Salicetum albo-fragilis</i> , <i>Populetum albae</i> , <i>Alnenion glutinoso-incanae</i> ) i olsy źródłiskowe	2. J02.01.02 Osuszanie terenów morskich, ujściowych, bagiennych.		naturalnego reżimu hydrologicznego.
			1. B02 Gospodarka leśna i plantacyjna i użytkowanie lasu i plantacji; 2. B02.04 Usuwanie martwych i umierających drzew; 3. J02.01.02 Osuszanie terenów morskich, ujściowych, bagiennych; 4. J02.04.01 Zalewanie; 5. K01.03 Wyschnięcie; 6. K01.04. Zatopienie; 7. K02.01 Zmiana składu gatunkowego (sukcesja).	1. Zabiegi gospodarcze upraszczające strukturę wiekową, pionową i gatunkową zbiorowiska; 2. Zubożenie zasobów martwego drewna; 3,4,5,6. Nadmierne uwodnienie i nadmierne przesuszenie siedliska; 7. Niekorzystne zmiany składu gatunkowego roślinności charakterystycznej siedliska.
14.	91F0 Łęgowe lasy dębowo-wiązowo-jesionowe ( <i>Ficario-Ulmetum</i> )	1. B02.04 Usuwanie martwych i umierających drzew; 2. J02.01.02 Osuszanie terenów morskich, ujściowych, bagiennych; 3. I01 Obce gatunki inwazyjne.		1. Zubożenie zasobów martwego drewna; 2. Nadmierne przesuszenie siedliska; 3. Obecność niecierpka drobnokwiatowego w runie.
			1. B02 Gospodarka leśna i plantacyjna i użytkowanie lasu i plantacji; 2. J02.01.02 Osuszanie terenów morskich, ujściowych, bagiennych; 3. J02.04.01 Zalewanie; 4. K01.03	1. Zabiegi gospodarcze upraszczające strukturę wiekową, pionową i gatunkową zbiorowiska; 2,3,4,5. Nadmierne uwodnienie i nadmierne przesuszenie siedliska; 6. Niekorzystne zmiany składu gatunkowego roślinności charakterystycznej siedliska.

			Wyschnięcie; 5. K01.04. Zatopienie; 6. K02.01 Zmiana składu gatunkowego (sukcesja).	
15.	9190 Kwaśne dąbrowy ( <i>Quercion robori- petraeae</i> )	1. B02.04 Usuwanie martwych i umierających drzew; 2. I02 Problematyczne gatunki rodzime; 3. I01 Obce gatunki inwazyjne; 4. K02.01 Zmiana składu gatunkowego (sukcesja).		1. Zubożenie zasobów martwego drewna (zagrożenie to dotyczy płatów, w których ocena ilości martwego drewna była zła lub niezadowalająca); 2,3. Obecność świerka pospolitego oraz dębu czerwonego w drzewostanie; 4. Niekorzystne zmiany składu gatunkowego roślinności charakterystycznej siedliska.
			1. B02 Gospodarka leśna i plantacyjna i użytkowanie lasu i plantacji; 2. B02.04 Usuwanie martwych i umierających drzew; 3. J02.04.01 Zalewanie; 4. K02.01 Zmiana składu gatunkowego (sukcesja).	1,2. Zabiegi gospodarcze upraszczające strukturę wiekową, pionową i gatunkową zbiorowiska, zubożenie zasobów martwego drewna; 3. Nadmierne uwodnienie siedliska; 4. Niekorzystne zmiany składu gatunkowego roślinności charakterystycznej siedliska.
16.	2216 Lnica wonna <i>Linaria loeselii</i> ( <i>Linaria odora</i> )	1. G05.01 Wydeptywanie, nadmierne użytkowanie; 2. G01 Sporty i różne formy czynnego wypoczynku, rekreacji, uprawiane w plenerze; 3. E01.03, E01.04 Zabudowa rozproszona, inne typy zabudowy.		1. Presja turystyczna na wydmy szare i białe, siedliska lnicy; 2,3. Rozwój zabudowy i infrastruktury z nią powiązanej.
			1. J03.01 Zmniejszenie lub	1. Zanik gatunku poprzez zniszczenie siedliska wydmy

			<p>utrata określonych cech siedliska;</p> <p>2. B01 Zalesianie terenów otwartych;</p> <p>3. E01.03, E01.04 Zabudowa rozproszona, inne typy zabudowy;</p> <p>4. K02.01 Zmiana składu gatunkowego (sukcesja).</p>	<p>białej i wydmy szarej;</p> <p>2. Zalesienie wydmy;</p> <p>3. Zabudowa siedliska lnicy;</p> <p>4. Niekorzystne zmiany składu gatunkowego roślinności charakterystycznej siedliska (sukcesja trzcinnika piaskowego, wierzb i sosen na wydmach).</p>
--	--	--	---	--

Załącznik nr 4 do Zarządzenia  
Regionalnego Dyrektora Ochrony Środowiska w Szczecinie  
z dnia 25 maja 2018 r.  
zmieniającego zarządzenie w sprawie ustanowienia planu zadań ochronnych  
dla obszaru Natura 2000 Jezioro Bukowo PLH320041

Załącznik nr 4 do Zarządzenia  
Regionalnego Dyrektora Ochrony Środowiska w Szczecinie z dnia 29  
kwietnia 2014 r.

### Cele działań ochronnych.

Lp.	Przedmiot ochrony	Cel działań ochronnych
1.	1130 Estuaria	Nie pogorszenie obecnego stanu ochrony (U1).
2.	1150 Laguny przybrzeżne	1) Utrzymanie naturalnego funkcjonowania ekosystemu i właściwych warunków bytowania i rozrodu ryb dwuśrodowiskowych, tj. utrzymanie swobodnej ingresji wód morskich do jeziora Kanałem Szczuczym. 2) Osiągnięcie dobrego stanu ekologicznego. 3) Zahamowanie urbanizacji otoczenia jeziora oraz ograniczenie dopływu zanieczyszczeń z różnych źródeł. 4) Określenie racjonalnych ram dla uprawiania turystyki, sportu, rekreacji, wędkarstwa, rybołówstwa.
3.	1210 Kidzina na brzegu morskim	Powiększenie arealu siedliska poprzez umożliwienie jego naturalnego odtwarzania się na wybranych odcinkach plaży. Poprawa stanu ochrony z U2 na U1.
4.	2110 Inicjalne stadia nadmorskich wydmy białych	Powiększenie arealu siedliska poprzez umożliwienie jego naturalnego odtwarzania się na wybranych odcinkach plaży. Nie pogorszenie obecnego stanu ochrony U1 (siedlisko nietrwałe, którego perspektywy ochrony są trudne do przewidzenia).
5.	2120 Nadmorskie wydmy białe ( <i>Elymo Ammophiletum</i> )	1) Poprawa stanu ochrony siedliska o co najmniej jeden stopień o ile pozwolą na to procesy naturalne (z U2 na U1). 2) Utrzymanie aktualnej powierzchni płatów siedliska (10,74ha) w stanie nie pogorszonym (o ile pozwolą na to procesy naturalne - abrazja).
6.	2130 Nadmorskie wydmy szare	1) Poprawa stanu ochrony siedliska o co najmniej jeden stopień o ile pozwolą na to procesy naturalne (z U2 na U1). 2) Utrzymanie aktualnej powierzchni płatów siedliska (47,8 ha) w stanie nie pogorszonym.
7.	2180 Lasy mieszane i bory na wydmach nadmorskich	1) Utrzymanie aktualnego stanu siedliska w obszarze (U1). 2) Weryfikacja stanu wiedzy o rzeczywistym rozmieszczeniu, pokryciu i stanie ochrony w obszarze Natura 2000.
8.	7120 Torfowiska wysokie zdegradowane, lecz zdolne do naturalnej i stymulowanej regeneracji	1) Poprawa stanu siedliska do oceny U1 lub co najmniej utrzymanie aktualnego stanu (U2) i zasięgu siedliska. 2) Weryfikacja stanu wiedzy o rzeczywistym rozmieszczeniu, pokryciu i stanie ochrony w obszarze Natura 2000.
9.	7140 Torfowiska przejściowe i trzęsawiska (przeważnie z	1) Utrzymanie aktualnego stanu (U1) i zasięgu siedliska w obszarze. 2) Weryfikacja stanu wiedzy o rzeczywistym rozmieszczeniu, pokryciu i stanie ochrony w obszarze Natura 2000.

	roślinnością z <i>Scheuchzerio-Caricetea</i> )	
10.	9110 Kwaśne buczyny ( <i>Luzulo-Fagetum</i> )	1) Poprawa stanu siedliska do oceny FV lub co najmniej utrzymanie aktualnego stanu (U1) i zasięgu siedliska. 2) Weryfikacja stanu wiedzy o rzeczywistym rozmieszczeniu, pokryciu i stanie ochrony w obszarze Natura 2000.
11.	9160 Grąd subatlantycki ( <i>Stellario-Carpinetum</i> )	1) Poprawa stanu siedliska do oceny FV lub co najmniej utrzymanie aktualnego stanu (U1) i zasięgu siedliska. 2) Weryfikacja stanu wiedzy o rzeczywistym rozmieszczeniu, pokryciu i stanie ochrony w obszarze Natura 2000.
12.	91D0 Bory i lasy bagienne ( <i>Vaccinio uliginosi</i> <i>Betuletum pubescentis</i> , <i>Vaccinio uliginosi</i> <i>Pinetum</i> , <i>Pino mugo-Sphagnetum</i> , <i>Sphagno girgensohnii-Piceetum</i> ) i brzoźowo-sosnowe bagienne lasy borealne	1) Poprawa stanu siedliska do oceny U1 oraz utrzymanie aktualnego zasięgu. 2) Weryfikacja stanu wiedzy o rzeczywistym rozmieszczeniu, pokryciu i stanie ochrony w obszarze Natura 2000.
13.	91E0 Łęgi wierzbowe, topolowe, olszowe i jesionowe ( <i>Salicetum albo-fragilis</i> , <i>Populetum albae</i> , <i>Alnenion glutinoso-incanae</i> ) i olsy źródliskowe	1) Poprawa stanu siedliska do oceny U1 lub co najmniej utrzymanie aktualnego stanu (U2) i zasięgu siedliska. 2) Weryfikacja stanu wiedzy o rzeczywistym rozmieszczeniu, pokryciu i stanie ochrony w obszarze Natura 2000.
14.	91F0 Łęgowe lasy dębowo-wiązowo-jesionowe ( <i>Ficario-Ulmetum</i> )	1) Utrzymanie aktualnego stanu (U2) i zasięgu siedliska w obszarze. 2) Weryfikacja stanu wiedzy o rzeczywistym rozmieszczeniu, pokryciu i stanie ochrony w obszarze Natura 2000.
15.	9190 Kwaśne dąbrowy ( <i>Quercion robori-petraeae</i> )	1) Poprawa stanu siedliska do oceny FV lub co najmniej utrzymanie stanu (U1) i zasięgu siedliska. 2) Weryfikacja stanu wiedzy o rzeczywistym rozmieszczeniu, pokryciu i stanie ochrony w obszarze Natura 2000.
16.	2216 Lnica wonna <i>Linaria loeselii</i> ( <i>Linaria odora</i> )	1) Utrzymanie właściwego stanu ochrony siedliska i populacji (FV); 2) Weryfikacja stanu wiedzy o rzeczywistym rozmieszczeniu, pokryciu i stanie ochrony w obszarze Natura 2000.

Załącznik nr 5 do Zarządzenia  
Regionalnego Dyrektora Ochrony Środowiska w Szczecinie  
z dnia 25 maja 2018 r.  
zmieniającego zarządzenie w sprawie ustanowienia planu zadań ochronnych  
dla obszaru Natura 2000 Jezioro Bukowo PLH320041

Załącznik nr 5 do Zarządzenia  
Regionalnego Dyrektora Ochrony Środowiska w Szczecinie  
z dnia 29 kwietnia 2014 r.

### Działania ochronne ze wskazaniem podmiotów odpowiedzialnych za ich wykonanie i obszarów ich wdrażania.

Przedmiot ochrony	Lp.	Działania ochronne	Obszar wdrażania	Podmiot odpowiedzialny za wykonanie
Dotyczące ochrony czynnej siedlisk przyrodniczych, gatunków roślin i zwierząt oraz ich siedlisk				
2120 Nadmorskie wydmy białe ( <i>Elymo Ammophiletum</i> ) 2130 Nadmorskie wydmy szare 2216 Lnica wonna <i>Linaria loeselii</i>	1.	Eliminować krzewy i drzewa obce geograficznie, siedliskowo lub w inny sposób zagrażające siedliskom wydmowym oraz stanowiskom gatunku - wierzba kaspijska, róża pomarszczona, sosna zwyczajna oraz inne gatunki zaborcze. <i>Cały okres obowiązywania planu zadań ochronnych.</i>	Wszystkie płaty siedlisk, siedlisk gatunku oraz płaty z nimi sąsiadujące, stanowiące ogniska ekspansji niepożądanych gatunków (z wyłączeniem zwartych, gospodarczych nasadzeń sosnowych) w całym obszarze Natura 2000.	Dyrektor Urzędu Morskiego w Słupsku we współpracy z RDOŚ w Szczecinie. Właściciele lub posiadacze gruntów (na podstawie porozumienia zawartego z organem sprawującym nadzór nad obszarem Natura 2000.

<p>9110 Kwaśne buczyny (<i>Luzulo-Fagetum</i>) 9160 Grąd subatlantycki (<i>Stellario-Carpinetum</i>) 91D0 Bory i lasy bagienne (<i>Vaccinio uliginosi Betuletum pubescentis, Vaccinio uliginosi Pinetum, Pino mugo-Sphagnetum, Sphagno girgensohnii-Piceetum</i>) i brzoźowo-sosnowe bagienne lasy borealne 91E0 Łęgi wierzbowe, topolowe, olszowe i jesionowe (<i>Salicetum albo-fragilis, Populetum albae, Alnenion glutinoso-incanae</i>) i olsy źródliskowe 91F0 Łęgowe lasy dębowo-wiązowo-jesionowe (<i>Ficario-Ulmetum</i>) 9190 Kwaśne dąbrowy (<i>Quercion robori-petraeae</i>)</p>	2.	<p>Stopniowe eliminowanie gatunków obcych ekologicznie i geograficznie ze wszystkich warstw drzewostanu. <i>Cały okres obowiązywania planu zadań ochronnych.</i></p>	Wszystkie płaty siedlisk.	Nadleśniczy Nadleśnictwa Karnieszewice.
Dotyczące utrzymania lub modyfikacji metod gospodarowania				
<p>1130 Estuaria</p>	3.	<p>Ochrona Kanału Szczuczego oraz jego funkcji estuarium poprzez zachowanie naturalnego charakteru jego brzegów oraz swobodnego przepływu wody pomiędzy morzem i jez. Bukowo <i>Cały okres obowiązywania planu zadań ochronnych.</i></p>	Kanał Szczuczy oraz jego brzegi.	Dyrektor Urzędu Morskiego w Słupsku.
<p>1150 Laguny przybrzeżne</p>	4.	<p>Ochrona ujścia Kanału Szczuczego poprzez zachowanie naturalnego charakteru jego brzegów oraz swobodnego przepływu wody pomiędzy morzem i jez. Bukowo.</p>	Ujście Kanału Szczuczego do jeziora Bukowo	Państwowe Gospodarstwo Wodne Wody Polskie



		<i>Cały okres obowiązywania planu zadań ochronnych.</i>		
		Podjęcie inicjatyw przewidzianych prawem w celu ograniczenia dokarmiania i zanęcania ryb oraz wskazanie użytkownikom rybackim korzystania z łodzi o napędzie o mocy max. 10 KM. <i>Cały okres obowiązywania planu zadań ochronnych.</i>	Jezioro Bukowo.	RDOŚ w Szczecinie
1210 Kidzina na brzegu morskim 2110 Inicjalne stadia nadmorskich wydmy białych	5.	Pozostawianie naturalnych szczątków organicznych wyrzucanych przez morze na wybranych odcinkach plaży. <i>Cały okres obowiązywania planu zadań ochronnych.</i>	Mierzeja jeziora Jamno (km 291-290) i Bukowo (km 286-284,5, 282,5-281).	Gmina Darłowo. Gmina Mielno. Dyrektor Urzędu Morskiego w Słupsku.
2110 Inicjalne stadia nadmorskich wydmy białych	6.	Pozostawianie w stanie nienaruszonym fragmentów plaży zajętych przez siedlisko (aktualnie występujące jak i inicjujące się w przyszłości). <i>Cały okres obowiązywania planu zadań ochronnych.</i>	Cały obszar ostoi.	Gmina Darłowo. Gmina Mielno. Dyrektor Urzędu Morskiego w Słupsku.
2216 Lnica wonna <i>Linaria loeselii</i> ( <i>Linaria odora</i> )	7.	Utrzymanie naturalnego charakteru wydmy inicjalnych, białych oraz szarych (bez ich umacniania i utrwalania) obejmujących stanowiska oraz bliskie sąsiedztwo stanowisk lnicy. <i>Cały okres obowiązywania planu zadań ochronnych.</i>	Stanowiska gatunku w ostoi.	Dyrektor Urzędu Morskiego w Słupsku, Gmina Mielno,
1210 Kidzina na brzegu morskim 2110 Inicjalne stadia nadmorskich wydmy białych 2120 Nadmorskie wydmy białe ( <i>Elymo Ammophiletum</i> ) 2130 Nadmorskie wydmy szare 2180	8.	Ewentualne działania ochronne w obrębie brzegu morskiego (tzw. „ochrona brzegu”) powinny uwzględniać wymogi ochronne siedlisk przyrodniczych, należy preferować metody potencjalnie najmniej inwazyjne, takie jak np. odbudowa zniszczonych wydmy. Wykorzystywać wyniki aktualnie prowadzonych interdyscyplinarnych badań, literaturę naukową, przykłady proekologicznych praktyk z innych krajów. <i>W zależności od potrzeb, cały okres obowiązywania planu zadań ochronnych.</i>	Mierzeja jez. Jamno od Mielna do Łazów oraz mierzeja jez. Bukowo od Łazów do Dąbkowic i od Dąbkowic do Dąbek.	Dyrektor Urzędu Morskiego w Słupsku.

Lasy mieszane i bory na wydmach nadmorskich 2216 Lnica wonna <i>Linaria loeselii</i> ( <i>Linaria odora</i> )				
2110 Inicjalne stadia nadmorskich wydm białych 2120 Nadmorskie wydmy białe ( <i>Elymo Ammophiletum</i> ) 2130 Nadmorskie wydmy szare	9.	Akceptowanie naturalnych procesów wydmotwórczych i zachowanie charakterystycznej roślinności wydmowej. <i>Cały okres obowiązywania planu zadań ochronnych.</i>	Płaty siedlisk w obszarze.	Dyrektor Urzędu Morskiego w Słupsku.
2180 Lasy mieszane i bory na wydmach nadmorskich	10.	Pozostawianie martwych i umierających drzew (nie dotyczy zagrożeń związanych z bezpieczeństwem powszechnym).  <i>Cały okres obowiązywania planu zadań ochronnych.</i>	Mierzeja jez. Jamno od Mielna do Łazów oraz mierzeja jez. Bukowo od Łazów do Dąbkowic i od Dąbkowic do Dąbek.	Dyrektor Urzędu Morskiego w Słupsku.
2110 Inicjalne stadia nadmorskich wydm białych 2120 Nadmorskie wydmy białe ( <i>Elymo Ammophiletum</i> ) 2130 Nadmorskie wydmy szare 2180 Lasy mieszane i bory na wydmach nadmorskich	11.	Grodzenie siatką oraz znakowanie tablicami informacyjnymi najbardziej zagrożonych antropopresją płatów siedlisk przyrodniczych. <i>Cały okres obowiązywania planu zadań ochronnych.</i>	Mierzeja jez. Jamno od Mielna do Łazów oraz mierzeja jez. Bukowo od Łazów do Dąbkowic i od Dąbkowic do Dąbek.	Dyrektor Urzędu Morskiego w Słupsku.
7140 Torfowiska przejściowe i trzęsawiska (przeważnie z roślinnością z <i>Scheuchzerio-</i>	12.	W zależności od potrzeb ochrony zablokowanie odpływu wody rowami poprzez budowę odpowiednich piętrzeń lub całkowite blokowanie odpływu wody rowami oraz założenie	Obszar rezerwatu przyrody „Łazy”.	RDOŚ Szczecin przy ewentualnym udziale Nadleśniczego

<p><i>Caricetea</i>) 7120 Torfowiska wysokie zdegradowane, lecz zdolne do naturalnej i stymulowanej regeneracji</p>		<p>sieci piezometrów. Usuwanie nalotów brzożowych. <i>W zależności od potrzeb, cały okres obowiązywania planu zadań ochronnych.</i></p>		<p>Nadleśnictwa Karnieszewice.</p>
<p>9110 Kwaśne buczyny (<i>Luzulo-Fagetum</i>) 9160 Grąd subatlantycki (<i>Stellario-Carpinetum</i>) 91D0 Bory i lasy bagienne (<i>Vaccinio uliginosi Betuletum pubescentis, Vaccinio uliginosi Pinetum, Pino mugo-Sphagnetum, Sphagno girgensohnii-Piceetum</i>) i brzożowo-sosnowe bagienne lasy borealne 91E0 Łęgi wierzbowe, topolowe, olszowe i jesionowe (<i>Salicetum albo-fragilis, Populetum albae, Alnenion glutinoso-incanae</i>) i olsy źródliskowe 91F0 Łęgowe lasy dębowo-wiązowo-jesionowe (<i>Ficario-Ulmetum</i>) 9190 Kwaśne dąbrowy (<i>Quercion robori-petraeae</i>)</p>	<p>13.</p>	<p>Gospodarka leśna uwzględniająca priorytet ochronny charakterystyczny dla wskazanych siedlisk przyrodniczych, w tym m.in. wprowadzanie gatunków rodzimych, typowych dla poszczególnych siedlisk. <i>Cały okres obowiązywania planu zadań ochronnych.</i></p>	<p>Wszystkie płaty siedlisk w obszarze.</p>	<p>Nadleśniczy Nadleśnictwa Karnieszewice.</p>

<p>9110 Kwaśne buczyny (<i>Luzulo-Fagetum</i>) 9160 Grąd subatlantycki (<i>Stellario-Carpinetum</i>) 91D0 Bory i lasy bagienne (<i>Vaccinio uliginosi Betuletum pubescentis, Vaccinio uliginosi Pinetum, Pino mugo-Sphagnetum, Sphagno girgensohnii-Piceetum</i>) i brzoźowo-sosnowe bagienne lasy borealne 91E0 Łęgi wierzbowe, topolowe, olszowe i jesionowe (<i>Salicetum albo-fragilis, Populetum albae, Alnenion glutinoso-incanae</i>) i olsy źródliskowe 91F0 Łęgowe lasy dębowo-wiązowo-jesionowe (<i>Ficario-Ulmetum</i>) 9190 Kwaśne dąbrowy (<i>Quercion robori-</i></p>	14.	<p>Kontynuowanie w ramach prowadzonej gospodarki leśnej działań mających na celu pozostawianie i utrzymanie w lasach do naturalnej śmierci i rozkładu tzw. drzew biocenotycznych<sup>2</sup> w celu zwiększenia różnorodności biologicznej i poprawy stanu siedlisk będących przedmiotami ochrony w obszarze Natura 2000, z wyłączeniem sytuacji kłęskowych oraz przypadków zagrażających trwałości lasu i/lub bezpieczeństwu ludzi i mienia. <i>Cały okres obowiązywania planu zadań ochronnych.</i></p>	Wszystkie płaty siedlisk w obszarze.	Nadleśniczy Nadleśnictwa Karnieszewice.
---	-----	---	--------------------------------------	---

<sup>2</sup> Pod pojęciem drzewa biocenotyczne rozumie się:

- żywe i martwe drzewa, miejscowo spróchniałe (ze zgnilizną), drzewa z owocnikami grzybów, z koroną częściowo (powyżej 1/3) obumarłą (martwe konary i gałęzie w koronie);
- drzewa dziuplaste;
- drzewa o nietypowym pokroju, w tym drzewa pozbawione korony na skutek złamania oraz wywroty;
- drzewa z nietypowymi formami morfologicznymi np. kory, gałęzi;
- drzewa rodzimych gatunków biocenotycznych poprawiające bazę żerową zwierzyny, nektarodajne, urozmaicające krajobraz, takie, jak: jabłoń, grusza, czereśnia, i inne;
- drzewa z gniazdami ptaków, o średnicy gniazd powyżej 25 cm;
- przestoje: drzewa i grupy drzew pozostawione na następną kolej rębę lub do ich naturalnej śmierci i rozkładu;
- drzewa będące siedliskiem chronionych i zagrożonych gatunków grzybów, roślin i zwierząt;
- drzewa wybitnie wyróżniające się wiekiem lub rozmiarami w stosunku do innych drzew na tym terenie.”

<i>petraeae)</i>				
91F0 Łęgowe lasy dębowo-wiązowo-jesionowe ( <i>Ficario-Ulmetum</i> ) 91E0 Łęgi wierzbowe, topolowe, olszowe i jesionowe ( <i>Salicetum albo-fragilis</i> , <i>Populetum albae</i> , <i>Alnenion glutinoso- incanae</i> ) i olsy źródliskowe	15.	Dopuszczać naturalne zmiany w składzie gatunkowym wynikające z odnowienia naturalnego gatunków rodzimych pożądanych siedliskowo (promować odnawiające się jesiony, wiązy, olsze). <i>Cały okres obowiązywania planu zadań ochronnych.</i>	Wszystkie płaty siedliska w obszarze.	Nadleśniczy Nadleśnictwa Karnieszewice.
9110 Kwaśne buczyny ( <i>Luzulo-Fagetum</i> ) 9160 Grąd subatlantycki ( <i>Stellario-Carpinetum</i> ) 91E0 Łęgi wierzbowe, topolowe, olszowe i jesionowe ( <i>Salicetum albo-fragilis</i> , <i>Populetum albae</i> , <i>Alnenion glutinoso-incanae</i> ) i olsy źródliskowe 91F0 Łęgowe lasy dębowo-wiązowo-jesionowe ( <i>Ficario-Ulmetum</i> ) 9190 Kwaśne dąbrowy ( <i>Quercion robori- petraeae</i> )	16.	Pozostawianie podczas wszystkich cięć rębnych kęp drzewostanu (biogrup) stanowiących nie mniej niż 5% powierzchni wydzielenia z siedliskiem przyrodniczym, z preferowaniem łączenia kęp na granicach wydzieleni. <i>Cały okres obowiązywania planu zadań ochronnych.</i>	Wszystkie płaty siedliska w obszarze.	Nadleśniczy Nadleśnictwa Karnieszewice.
91D0 Bory i lasy bagienne ( <i>Vaccinio uliginosi</i> <i>Betuletum pubescentis</i> , <i>Vaccinio uliginosi</i> <i>Pinetum</i> , <i>Pino mugo-Sphagnetum</i> , <i>Sphagno</i>	17.	W zależności od potrzeb ochrony zablokowanie odpływu wody rowami poprzez budowę odpowiednich piętrzeń lub całkowite blokowanie odpływu wody rowami oraz założenie sieci piezometrów.	Obszar rezerwatu przyrody „Łazy”.	RDOŚ Szczecin, Nadleśniczy Nadleśnictwa Karnieszewice.

<p><i>girgensohnii-Piceetum</i>) i brzożowo-sosnowe bagienne lasy borealne 91E0 Łęgi wierzbowe, topolowe, olszowe i jesionowe (<i>Salicetum albo-fragilis</i>, <i>Populetum albae</i>, <i>Alnenion glutinoso-incanae</i>) i olsy źródliskowe</p>		<p><i>W zależności od potrzeb, cały okres obowiązywania planu zadań ochronnych.</i></p>		
<p>9110 Kwaśne buczyny (<i>Luzulo-Fagetum</i>) 9160 Grąd subatlantycki (<i>Stellario-Carpinetum</i>) 91E0 Łęgi wierzbowe, topolowe, olszowe i jesionowe (<i>Salicetum albo-fragilis</i>, <i>Populetum albae</i>, <i>Alnenion glutinoso-incanae</i>) i olsy źródliskowe 9190 Kwaśne dąbrowy (<i>Quercion robur-petraeae</i>)</p>	18.	<p>Pozostawienie bez wskazań gospodarczych najlepiej zachowanych płatów siedlisk przyrodniczych (dobrze wykształconych, w najstarszych klasach wieku) poza rezerwatem przyrody „Łazy” jako ekosystemów referencyjnych siedliska. Dla: - 9110 co najmniej 10 ha, - 9160 co najmniej 7,96 ha, - 91E0 co najmniej 13,91 ha, - 9190 co najmniej 6,36 ha. <i>Cały okres obowiązywania planu zadań ochronnych.</i></p>	<p>Cały obszar Natura 2000 ze szczególnym wskazaniem na Las Iwiciński.</p>	<p>Nadleśniczy Nadleśnictwa Karnieszewice przy ewentualnej konsultacji z RDOŚ w Szczecinie.</p>
<p>91D0 Bory i lasy bagienne (<i>Vaccinio uliginosi Betuletum pubescentis</i>, <i>Vaccinio uliginosi Pinetum</i>, <i>Pino mugo-Sphagnetum</i>, <i>Sphagno girgensohnii-Piceetum</i>) i brzożowo-sosnowe bagienne lasy borealne 9110 Kwaśne buczyny (<i>Luzulo-Fagetum</i>) 9160</p>	19.	<p>Zachowanie naturalnych procesów poprzez ochronę ścisłą. <i>W zależności od potrzeb, cały okres obowiązywania planu zadań ochronnych.</i></p>	<p>Obszar rezerwatu przyrody „Łazy”.</p>	<p>Nadleśniczy Nadleśnictwa Karnieszewice, RDOŚ Szczecin</p>

<p>Grąd subatlantycki (<i>Stellario-Carpinetum</i>) 91E0 Łęgi wierzbowe, topolowe, olszowe i jesionowe (<i>Salicetum albo-fragilis</i>, <i>Populetum albae</i>, <i>Alnenion glutinoso-incanae</i>) i olsy źródłiskowe 91F0 Łęgowe lasy dębowo-wiązowo-jesionowe (<i>Ficario-Ulmetum</i>) 9190 Kwaśne dąbrowy (<i>Quercion robori- petraeae</i>)</p>				
Dotyczące monitoringu stanu przedmiotów ochrony oraz realizacji celów działań ochronnych				
<p>1150 Laguny przybrzeżne 1210 Kidzina na brzegu morskim 2110 Inicjalne stadia nadmorskich wydmy białych 2120 Nadmorskie wydmy białe (<i>Elymo Ammophiletum</i>) 2130 Nadmorskie wydmy szare 2180 Lasy mieszane i bory na wydmach nadmorskich 7120 Torfowiska wysokie zdegradowane, lecz zdolne do naturalnej i stymulowanej</p>	20.	<p>Monitoring stanu zachowania siedlisk i gatunków w oparciu o metodykę PMS Częstotliwość dla 1210, 1150, 2110, 2120, 2130, 7120, 7140, 2216 – co 3 lata. Częstotliwość dla 2180, 9110, 9160, 91D0, 91E0, 91F0, 9190 – co 5 lat. Realizację zadania należy rozpocząć w 4 roku obowiązywania planu zadań ochronnych.</p>	<p>1150 – jezioro Bukowo 1210, 2180, 7120, 7140 – wszystkie płyty w Natura 2000 po przeprowadzeniu weryfikacji stanu wiedzy 9110, 9160, 91D0, 91E0, 91F0, 9190 – wybrane płyty siedlisk po przeprowadzeniu weryfikacji stanu wiedzy 2216 – wszystkie stanowiska gatunku</p>	RDOŚ w Szczecinie

<p>regeneracji 7140 Torfowiska przejściowe i trzęsawiska (przeważnie z roślinnością z <i>Scheuchzerio-Caricetea</i>) 9110 Kwaśne buczyny (<i>Luzulo-Fagetum</i>) 9160 Grąd subatlantycki (<i>Stellario-Carpinetum</i>) 91D0 Bory i lasy bagienne (<i>Vaccinio uliginosi Betuletum pubescentis, Vaccinio uliginosi Pinetum, Pino mugo-Sphagnetum, Sphagno girgensohnii-Piceetum</i>) i brzoźowo-sosnowe bagienne lasy borealne 91E0 Łęgi wierzbowe, topolowe, olszowe i jesionowe (<i>Salicetum albo-fragilis, Populetum albae, Alnenion glutinoso-incanae</i>) i olsy źródliskowe 91F0 Łęgowe lasy dębowo-wiązowo-jesionowe (<i>Ficario-Ulmetum</i>) 9190 Kwaśne dąbrowy (<i>Quercion robori-petraeae</i>) 2216 Lnica wonna <i>Linaria loeselii</i> (<i>Linaria odora</i>)</p>			po przeprowadzeniu weryfikacji stanu wiedzy.	
1130	21.	Ocena intensywności ingresji wód morskich np. przez ocenę	Kanał Szczuczy.	RDOŚ w Szczecinie



Estuaria		zasolenia wody w ujściowym odcinku. Określenie HQA - indeksu naturalności siedliska (w systemie RHS). Ocena stanu ekologicznego na podstawie MIR lub w przypadku krótkich kanałów – analiz fizyczno-chemicznych właściwości wody (azot nieorg., fosfor ogólny, chlorki, odczyn). Co 3 lata.		
Dotyczące uzupełnienia stanu wiedzy o przedmiotach ochrony i uwarunkowaniach ich ochrony				
1210 Kidzina na brzegu morskim 2180 Lasy mieszane i bory na wydmach nadmorskich 7140 Torfowiska przejściowe i trzęsawiska (przeważnie z roślinnością z <i>Scheuchzerio-Caricetea</i> ) 7120 Torfowiska wysokie zdegradowane, lecz zdolne do naturalnej i stymulowanej regeneracji 9110 Kwaśne buczyny ( <i>Luzulo-Fagetum</i> ) 9160 Grąd subatlantycki ( <i>Stellario-Carpinetum</i> ) 91D0 Bory i lasy bagienne ( <i>Vaccinio uliginosi Betuletum pubescentis, Vaccinio uliginosi Pinetum, Pino mugo-Sphagnetum, Sphagno girgensohnii-Piceetum</i> ) i brzoźowo-sosnowe	22.	Weryfikacja stanu wiedzy o siedliskach, ich stanie ochrony oraz rozmieszczeniu w obszarze (w pierwszych 5 latach obowiązywania planu zadań ochronnych).	Cały obszar Natura 2000.	RDOŚ w Szczecinie

<p>bagienne lasy borealne 91E0 Łęgi wierzbowe, topolowe, olszowe i jesionowe (<i>Salicetum albo-fragilis</i>, <i>Populetum albae</i>, <i>Alnenion glutinoso- incanae</i>) i olsy źródliskowe 91F0 Łęgowe lasy dębowo-wiązowo-jesionowe (<i>Ficario-Ulmetum</i>) 9190 Kwaśne dąbrowy (<i>Quercion robori- petraeae</i>)</p>				
<p>2216 Lnica wonna <i>Linaria loeselii</i> (<i>Linaria odora</i>)</p>	23.	<p>Pogłębienie stanu wiedzy na temat rozmieszczenia oraz stanu populacji gatunku w obszarze Natura 2000 ze szczególnym uwzględnieniem płatów muraw (2130) w obrębie dawnego poligonu na mierzei jeziora Jamno (w pierwszych 5 latach obowiązania planu).</p>	Cały obszar Natura 2000.	RDOŚ w Szczecinie

Załącznik nr 6 do Zarządzenia  
Regionalnego Dyrektora Ochrony Środowiska w Szczecinie  
z dnia 25 maja 2018 r.  
zmieniającego zarządzenie w sprawie ustanowienia planu zadań ochronnych  
dla obszaru Natura 2000 Jezioro Bukowo PLH320041

Załącznik nr 6 do Zarządzenia  
Regionalnego Dyrektora Ochrony Środowiska w Szczecinie  
z dnia 29 kwietnia 2014. r.

**Wskazania do zmian w istniejących studiach uwarunkowań i kierunków zagospodarowania przestrzennego gmin, miejscowych planach zagospodarowania przestrzennego dotyczące eliminacji lub ograniczenia zagrożeń wewnętrznych lub zewnętrznych, niezbędne dla utrzymania lub odtworzenia właściwego stanu ochrony gatunków ptaków i ich siedlisk, będących przedmiotami ochrony, dla których ochrony wyznaczono obszar Natura 2000.**

Lp.	Nazwa dokumentu	Wskazanie do zmiany
1.	Zmiana studium uwarunkowań i kierunków zagospodarowania przestrzennego gminy Darłowo.  (tekst jednolity: Uchwała Nr XXXVII/503/2010 Rady Gminy Darłowo z dnia 10 listopada 2010 r.)	Wskazania do zmiany SUIKZP dla gminy Darłowo:  1) dostosować intensywność turystycznego zagospodarowania i form wypoczynku do rzeczywistej chłonności środowiska, która w sezonie wakacyjnym już jest przekroczona;  2) nie „przebudowywać” środowiska przyrodniczego dla potrzeb rekreacji, w pasie wybrzeża, gdyż niszczy przyrodę, która decyduje o wartości kuracyjnej miejscowości, zwłaszcza Dąbek z dopuszczeniem przebudowy istniejących miejsc rekreacji mającej na celu uporządkowanie infrastruktury i poprawę standardów umożliwiając tym samym obniżenie negatywnego wpływu na przedmioty ochrony obszaru Natura 2000 Jezioro Bukowo;  3) nielocalizowanie w obszarze Natura 2000 obiektów budowlanych, w tym tymczasowych i innych urządzeń służących rekreacji na wydmach, z wyłączeniem urządzeń służących zachowaniu czystości (toalety i kosze na śmieci) tylko przy przejściach na plażę;  4) wsie: Dąbki, Dąbkowice: zwiększenie całorocznych miejsc noclegowych poprzez rozwój funkcji sanatoryjnej w istniejących ośrodkach wypoczynkowych, w celu odciążenia sezonu turystycznego w lecie;  5) rozwój turystyki wodnej wykorzystującej silniki motorowe o mocy do 20 KM ograniczyć tylko do akwenu we wschodniej części jeziora Bukowo;  6) utrzymać ekstensywny kierunek hodowli ryb na wodach jeziora Bukowo;  7) wszystkie istniejące i nowo tworzone obiekty budowlane powinny być wyposażone w szczelne i atestowane zbiorniki na ścieki lub zostać podłączone

		<p>do kanalizacji;</p> <p>8) ewentualna lokalizacja marin nad jez. Bukowo powinna być ograniczona do południowo-wschodniego brzegu.</p>
2.	<p>Miejscowy plan zagospodarowania przestrzennego dla gminy Darłowo (Uchwała nr XXII/282/2005 Rady Gminy Darłowo z dnia 30 czerwca 2005 roku)</p>	<p>Wskazania do mpzp dla gminy Darłowo:</p> <ol style="list-style-type: none"> <li>1) dostosować intensywność turystycznego zagospodarowania i form wypoczynku do rzeczywistej chłonności środowiska, która w sezonie wakacyjnym już jest przekroczona;</li> <li>2) nie „przebudowywać” środowiska przyrodniczego dla potrzeb rekreacji, w pasie wybrzeża, gdyż niszczy przyrodę, która decyduje o wartości kuracyjnej miejscowości, zwłaszcza Dąbek z dopuszczeniem przebudowy istniejących miejsc rekreacji mającej na celu uporządkowanie infrastruktury i poprawę standardów umożliwiając tym samym obniżenie negatywnego wpływu na przedmioty ochrony obszaru Natura 2000 Jezioro Bukowo;</li> <li>3) nielocalizowanie w obszarze Natura 2000 obiektów budowlanych, w tym tymczasowych i innych urządzeń służących rekreacji na wydmach, z wyłączeniem urządzeń służących zachowaniu czystości (toalety i kosze na śmieci) tylko przy przejściach na plażę;</li> <li>4) wsie: Dąbki, Dąbkowice: zwiększenie całorocznych miejsc noclegowych poprzez rozwój funkcji sanatoryjnej w istniejących ośrodkach wypoczynkowych, w celu odciążenia sezonu turystycznego w lecie;</li> <li>5) rozwój turystyki wodnej wykorzystującej silniki motorowe o mocy do 20 KM ograniczyć tylko do akwenu we wschodniej części jeziora Bukowo;</li> <li>6) utrzymać ekstensywny kierunek hodowli ryb na wodach jeziora Bukowo;</li> <li>7) wszystkie istniejące i nowo tworzone obiekty budowlane powinny być wyposażone w szczelne i atestowane zbiorniki na ścieki lub zostać podłączone do kanalizacji;</li> <li>8) ewentualna lokalizacja marin nad jez. Bukowo powinna być ograniczona do południowo-wschodniego brzegu.</li> </ol>
3.	<p>Studium uwarunkowań i kierunków zagospodarowania przestrzennego (Uchwała nr XLIV/459/10 Rady Gminy Mielno z dnia 27 kwietnia 2010 roku)</p>	<p>1) Ewentualna zabudowa lub budowa infrastruktury turystycznej w granicach obszaru powinna być ograniczona do gruntów poza płacami siedlisk przyrodniczych oraz siedliskami gatunków z DS (2130, 2180, 2216, 91E0). Wszystkie istniejące i nowo tworzone obiekty budowlane powinny być wyposażone w szczelne i atestowane zbiorniki na ścieki lub zostać podłączone do</p>

		<p>kanalizacji.</p> <p>2) Proponuje się ustanowić użytek ekologiczny obejmujący wydmy szarą ze stanowiskiem lnicy wonnej na mierzei jamneńskiej (w sąsiedztwie brzegu jeziora Jamno, obr. Łazy).</p> <p>3) Wskazanie w SUiKZP jako szczególnie cennego odcinka wybrzeża w obrębie pasa technicznego w km 294,3-290,0 obejmującego pozostałości dobrze zachowanych ekosystemów wydmy, ważnych z punktu widzenia zachowania różnorodności biologicznej (bogate populacje lnicy wonnej oraz mikołajka nadmorskiego), z rozważeniem możliwości utworzenia na tym terenie adekwatnej formy ochrony przyrody (np. użytku ekologicznego).</p> <p>4) Ewentualne planowane inwestycje rozbudowy infrastruktury turystycznej, zwłaszcza w obrębie Łazy na mierzei Jamneńskiej, w tym organizowanie imprez sportowych typu wyścigi quadów, powinny uwzględniać wymogi ochronne siedlisk przyrodniczych oraz gatunków lnicza wonna (2216).</p>
4.	Zmiana miejscowego planu zagospodarowania przestrzennego dla terenu położonego w miejscowości Czajcze obręb Łazy (Uchwała nr XIV/80/99 Rady gminy Mielno z dnia 26 sierpnia 1999 roku)	<p>1) Ewentualna zabudowa lub budowa infrastruktury turystycznej w granicach obszaru powinna być ograniczona do gruntów poza płacami siedlisk przyrodniczych oraz siedliskami gatunków z DS (2130, 2180, 2216, 91E0).</p> <p>2) Wszystkie istniejące i nowo tworzone obiekty budowlane powinny być wyposażone w szczelne i atestowane zbiorniki na ścieki lub zostać podłączone do kanalizacji.</p>