

ZARZĄDZENIE
REGIONALNEGO DYREKTORA OCHRONY ŚRODOWISKA W SZCZECINIE
z dnia 28 sierpnia 2018 r.
w sprawie uznania za rezerwat przyrody „Mechowisko Manowo”

Na podstawie art. 13 ust. 3 ustawy z dnia 16 kwietnia 2004 r. o ochronie przyrody (Dz. U. z 2018 r., poz. 1614) zarządza się, co następuje.

§ 1.1. Uznaje się za rezerwat przyrody pod nazwą „Mechowisko Manowo”, zwany dalej „rezerwatem”, obszar o łącznej powierzchni 55,47 ha, położony na terenie gminy Manowo, w powiecie koszalińskim, w województwie zachodniopomorskim.

2. Przebieg granicy rezerwatu w postaci współrzędnych punktów ich załamania w układzie współrzędnych płaskich prostokątnych PL-1992 zawiera załącznik nr 1 do zarządzenia.

3. Położenie rezerwatu obrazuje mapa, stanowiąca załącznik nr 2 do zarządzenia.

§ 2. Celem ochrony przyrody w rezerwacie jest zachowanie kompleksu torfowiska pojeziernego, w szczególności soligenicznego torfowiska alkalicznego w kompleksie z torfowiskiem przejściowym, łągami i lasami bagiennymi wraz z charakterystycznymi fitocenozami wyróżniającymi się bogactwem flory i fauny.

§ 3. 1. Dla rezerwatu przyrody określa się rodzaj – Torfowiskowy (T).

2. Dla rezerwatu określa się typ i podtyp:

- 1) ze względu na dominujący przedmiot ochrony: typ – Fitocenotyczny (PFI), podtyp – zbiorowisk nieleśnych (zn);
- 2) ze względu na główny typ ekosystemu: typ – Torfowiskowy (bagienny) (ET), podtyp – torfowisk niskich (tn).

§ 4. Nadzór nad rezerwatem sprawuje Regionalny Konserwator Przyrody w Szczecinie.

§ 5. Zarządzenie wchodzi w życie po upływie 14 dni od dnia ogłoszenia.



p.o. Zastępcy Regionalnego Dyrektora
Ochrony Środowiska
w Szczecinie
Regionalny Konserwator Przyrody

Marcin Siedlecki
Marcin Siedlecki

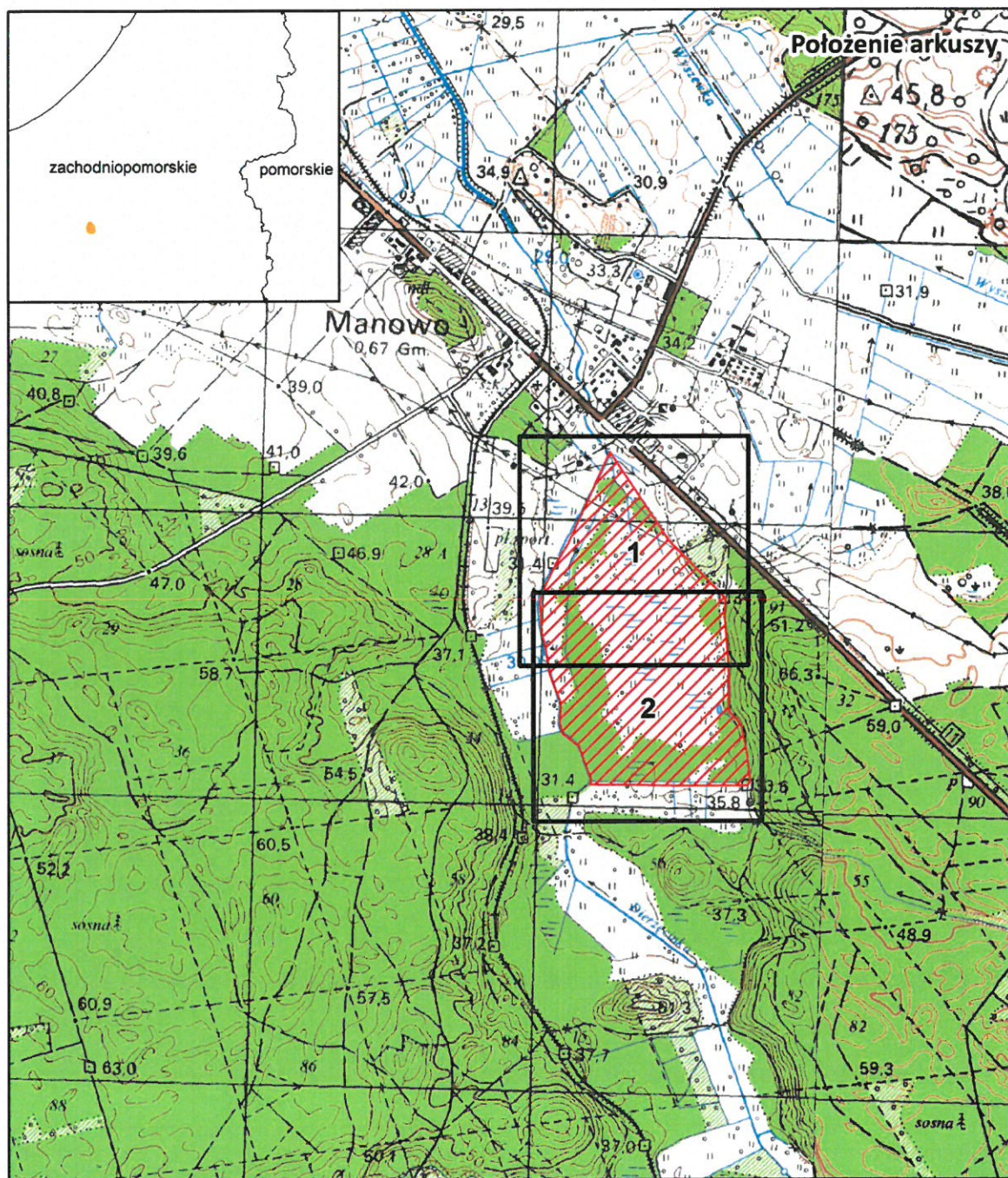
Załącznik nr 1 do zarządzenia Regionalnego Dyrektora Ochrony Środowiska w Szczecinie z dnia 28 sierpnia 2018 r. w sprawie uznania za rezerwat przyrody „Mechowisko Manowo”

Opis przebiegu granicy rezerwatu przyrody „Mechowisko Manowo” w postaci wykazu współrzędnych punktów załamania granic według układu współrzędnych płaskich prostokątnych PL-1992.

Lp.	X	Y	Lp.	X	Y	Lp.	X	Y
1	697533,49	324495,25	16	697804,33	323833,50	31	698377,57	324209,92
2	697533,42	324495,21	17	697818,66	323831,44	32	698364,02	324224,01
3	697530,53	324493,38	18	697883,53	323804,19	33	698293,25	324292,24
4	697530,52	324493,38	19	697905,76	323797,13	34	698182,14	324402,66
5	697519,91	324486,68	20	697925,65	323793,00	35	698175,52	324408,45
6	697519,97	324250,53	21	698016,88	323778,58	36	698105,37	324407,59
7	697523,94	324090,12	22	698049,22	323768,08	37	697950,18	324419,52
8	697524,76	323934,13	23	698164,00	323760,64	38	697900,11	324421,22
9	697540,16	323940,08	24	698198,18	323771,46	39	697792,08	324420,36
10	697659,09	323895,75	25	698221,91	323780,70	40	697775,72	324424,10
11	697662,48	323891,36	26	698294,33	323815,96	41	697751,18	324448,85
12	697703,35	323839,60	27	698367,25	323859,75	42	697729,14	324466,18
13	697739,39	323830,47	28	698550,50	323942,73	43	697633,27	324484,95
14	697790,83	323833,32	29	698687,11	324004,49	44	697548,43	324494,56
15	697797,08	323833,77	30	698495,44	324131,93	45	697533,49	324495,25



Załącznik nr 2 do zarządzenia Regionalnego Dyrektora Ochrony Środowiska w Szczecinie z dnia 28 sierpnia 2018 r. w sprawie uznania za rezerwat przyrody „Mechowisko Manowo”

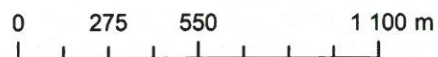
Położenie rezerwatu przyrody „Mechowisko Manowo”.



Objaśnienia do arkuszy

Inne granice:

-  powiaty
-  gminy

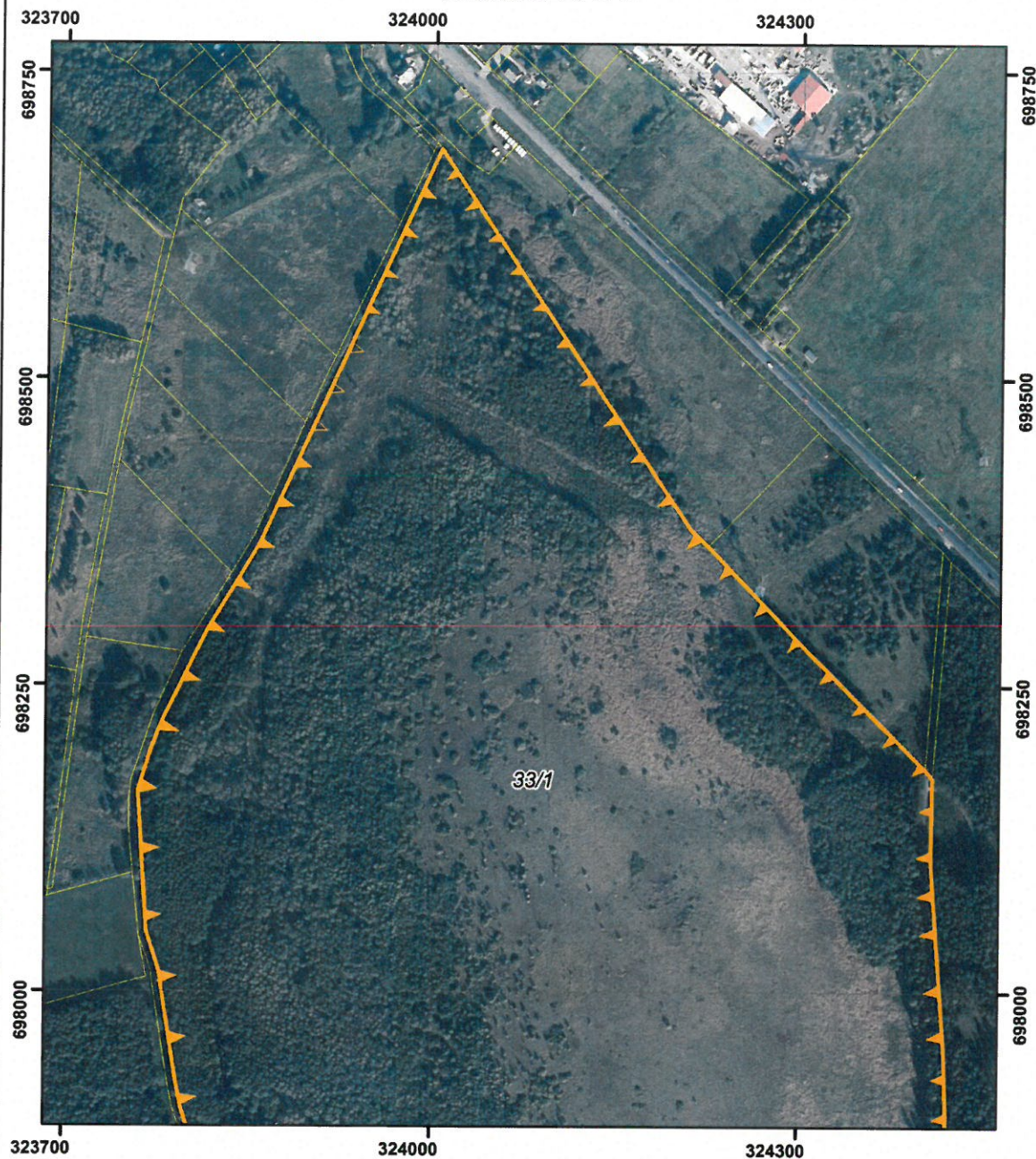


Układ współrzędnych: PL-1992

Przygotowanie mapy: Regionalna Dyrekcja Ochrony Środowiska w Szczecinie

Dane topograficzne: Główny Urząd Geodezji i Kartografii (08.07.2013r.)

POŁOŻENIE I PRZEBIEG GRANICY REZERWATU PRZYRODY
 "MECHOWISKO MANOWO"
 ARKUSZ 1 Z 2



Objaśnienia:



Granica rezerwatu



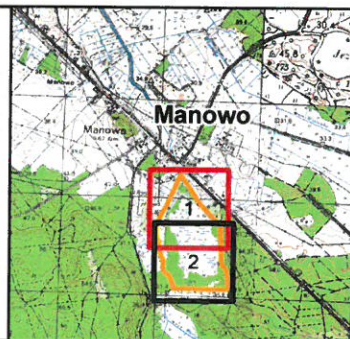
Dane o charakterze katastralnym

układ współrzędnych: PL-1992

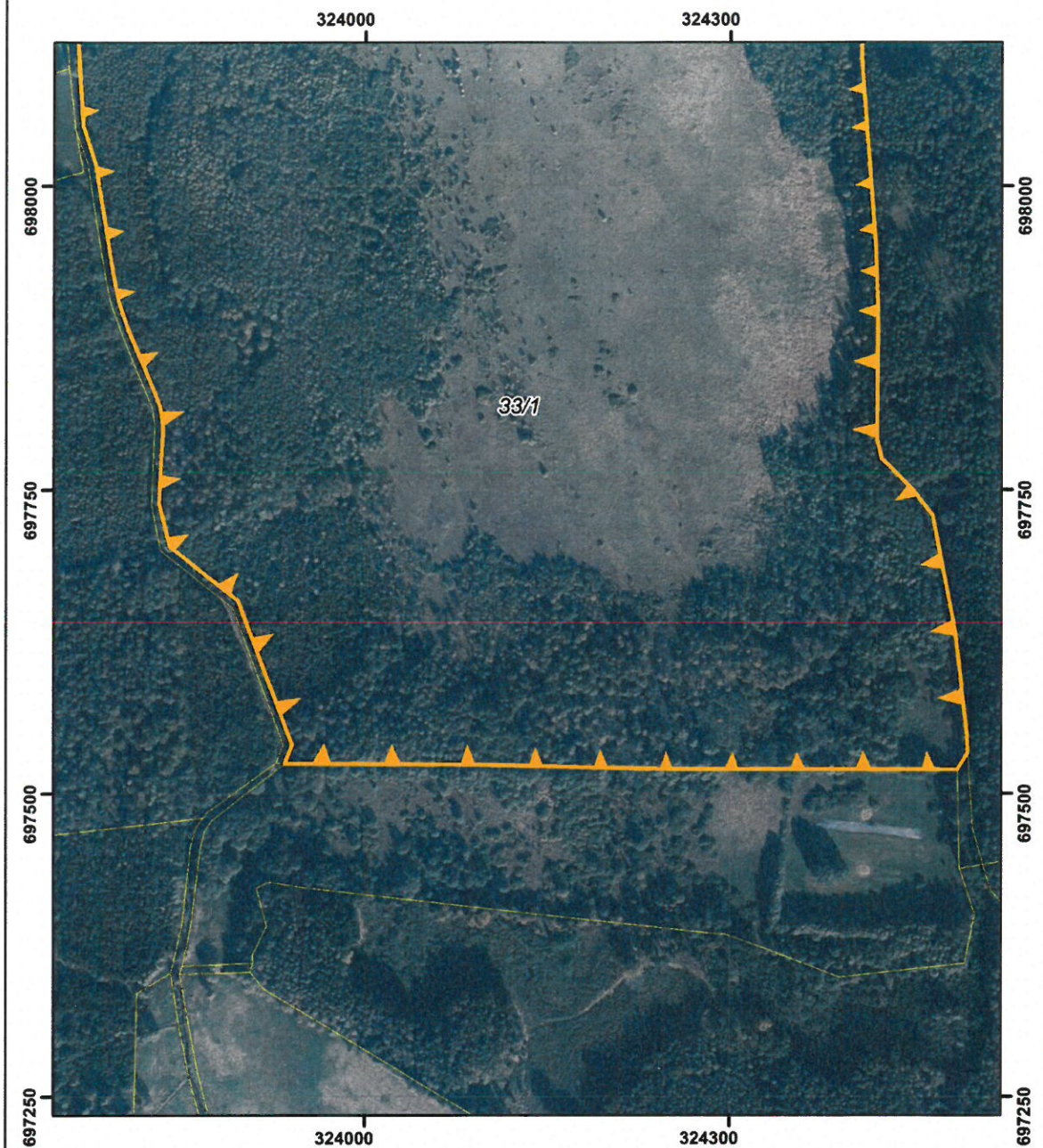
0 75 150 m



- System Identyfikacji Działek Rolnych
baza danych LPIS (08.04.2016 r.)
- Mapa topograficzna: Główny Urząd Geodezji i Kartografii
usługa przeglądania (13.03.2018r.) aktualność podkładu (08.07.2013 r.)
- Ortofotomapa: Główny Urząd Geodezji i Kartografii
usługa przeglądania (13.03.2018r.) aktualność podkładu (2010 r.)



POŁOŻENIE I PRZEBIEG GRANICY REZERWATU PRZYRODY
"MECHOWISKO MANOWO"
ARKUSZ 2 Z 2



Objaśnienia:



Granica rezerwatu

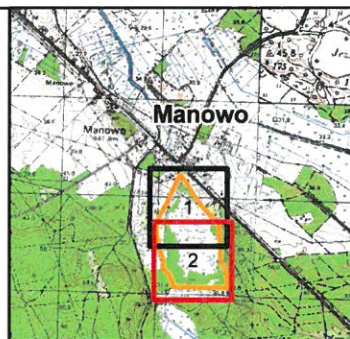


Dane o charakterze katastralnym

układ współrzędnych: PL-1992



- System Identyfikacji Działek Rolnych
baza danych LPIS (08.04.2016 r.)
- Mapa topograficzna: Główny Urząd Geodezji i Kartografii
usługa przeglądania (13.03.2018r.) aktualność podkładu (08.07.2013 r.)
- Ortofotomapa: Główny Urząd Geodezji i Kartografii
usługa przeglądania (13.03.2018r.) aktualność podkładu (2010 r.)



Uzasadnienie

Na podstawie art. 13 ust. 3 ustawy z dnia 16 kwietnia 2004 r. o ochronie przyrody (Dz. U. z 2018 r., poz. 1614), uznanie za rezerwat przyrody następuje w drodze aktu prawa miejscowego w formie zarządzenia regionalnego dyrektora ochrony środowiska, które określa jego nazwę, położenie lub przebieg granicy i otulinę, jeżeli została wyznaczona, cele ochrony oraz rodzaj, typ i podtyp rezerwatu przyrody, a także sprawującego nadzór nad rezerwatem.

Rezerwat przyrody „Mechowisko Manowo” położony jest w dolinie rzeczki Dzierżęcinki na południowy wschód od miejscowości Manowo. Należy on do największych (ponad 50 ha), dobrze zachowanych kompleksów torfowisk pojeziernych w północno-zachodniej Polsce. Zidentyfikowano tu mechowiskowy zespół turzycy obłej *Caricetum diandrae* oraz zbiorowisko z dominacją turzycy dzióbkowej i większym udziałem torfowców, oraz ich odmiany z trzciną (Jermaczek i in. 2009). Zbiorowiska te charakteryzują się dużym udziałem mszaków, zarówno torfowców, jak i mchów brunatnych. Od strony zachodniej i południowej na powierzchni torfowiska rozwinęły się zbiorowiska zaroślowe i leśne, zaś w miejscach silnie uwodnionych występuje zespół trzciny pospolitej i narecznicy błotnej *Thelypteridi-Phragmitetum*.

Powyższe przypisuje obiekt, zgodnie z rozporządzeniem Ministra Środowiska z dnia 30 marca 2005 r. w sprawie rodzajów, typów i podtypów rezerwatów przyrody (Dz. U. Nr 60, poz. 533), do rodzaju rezerwatów Torfowiskowych (T).

We florze torfowiska zasadowego występują interesujące relikty glacialne: mszar nastroszony *Paludella squarrosa*, błotniszek welnisty *Helodium blandowii* i chwytlikowiec lśniący *Tomentypnum nitens*. Do osobliwości fauny i flory w granicach obiektu należą rzadkie, zgroożone i objęte ochroną prawną gatunki, w tym: lipiennik *Loesella Liparis loeselii* i haczykowiec błyszczący *Hamatocaulis vernicosus* oraz poczwarówka jajowata *Vertigo moulinsianai* i poczwarówka zwężona *Vertigo angustior* (tworzące obfitą populację na tym terenie).

Na obszarze rezerwatu występują płaty czterech siedlisk przyrodniczych będących przedmiotem ochrony w ramach Dyrektywy Siedliskowej Unii Europejskiej, tj.:

-7140 torfowiska przejściowe i trzęsawiska. (przeważnie z roślinnością z *Scheuchzerio-Caricetea nigrae*),

- 7230 górskie i nizinne torfowiska zasadowe o charakterze młak, turzycowisk i mechowisk

- 91E0* łągi wierzbowe, topolowe, olszowe i jesionowe (*Salicetum albae*, *Populetum albae*, *Alnenion glutinoso-incanae*, olsy źródłiskowe),

- 91D0* bory i lasy bagienne.

Wymienione walory były podstawą do wyznaczenia na ww. terenie obszaru Natura 2000 Mechowisko Manowo PLH320057, niemniej mając na względzie “naturalny stan zachowania siedlisk przyrodniczych, a także siedlisk roślin i zwierząt, wyróżniających się szczególnymi wartościami przyrodniczymi”.

Obiekt stanowi naturalnie wykształcony i nadzwyczaj dobrze zachowany ekosystem torfowisk mechowiskowych, występujący na zaledwie kilku stanowiskach na Pomorzu.

Z uwagi na wymienione powyżej bogactwo flory i fauny oraz specyficzne i unikatowe warunki siedliskowe terenu, obiekt w pełni spełnia definicję rezerwatu przyrody wymienioną w art. 13 ust 1 ustawy o ochronie przyrody, tj. obejmuje obszar zachowany w stanie naturalnym lub mało zmienionym, ekosystemy, ostoje i siedliska przyrodnicze, a także siedliska roślin i siedliska zwierząt, wyróżniające się szczególnymi wartościami przyrodniczymi.

W niniejszym akcie prawnym, wykorzystując dane systemu informacji przestrzennej, wprowadzono załączniki w postaci mapy obszaru projektowanego rezerwatu oraz wykaz współrzędnych punktów załamania granic, sporządzonych w układzie współrzędnych płaskich prostokątnych PL-1992, o którym mowa w rozporządzeniu Rady ministrów z dnia 15 października 2012 r. w sprawie państwowego systemu odniesień przestrzennych (Dz. U. z 2012 r., poz. 1247). Zgodnie z dokonanymi obliczeniami aktualna powierzchnia wynosi 55,47 ha. Przyjęta na podstawie danych ewidencyjnych powierzchnia rezerwatu wynosi 55,24 ha, różnica 0,23 ha w podawanej w niniejszym akcie wielkości w stosunku do danych ewidencyjnych wynika z przyjętego sposobu podawania powierzchni jako poligonu opisanego współrzędnymi punktów załamania granicy rezerwatu (matematycznej sumy pola powierzchni rzutu). Według ewidencji gruntów i budynków powiatu koszalińskiego, swoim zasięgiem obejmuje fragment działki ewidencyjnej nr 33/1 obręb

ewidencyjnego Manowo w gminie Manowo i odpowiadające im wydzielania leśne 296a-00, b, c-00, d, f, g, j (część), k, l, ~a, ~b leśnictwa Zacisze, Nadleśnictwa Manowo według Planu urządzenia lasu na lata 2016-2025. Jednocześnie teren rezerwatu pokrywa się z granicami obszaru Natura 2000 Mechowisko Manowo PLH320057.

Obiekt w całości zlokalizowany jest na obszarze będącym w zarządzie Nadleśnictwa Polanów.

Teren rezerwatu stosunkowo łatwo wyróżnia się w otoczeniu. Zachodnią granicę stanowi rzeka Dzierżęcinka, południowo-wschodnią i południowo-zachodnią granicę stanowi las sosnowy położony poza torfowiskiem na gruncie mineralnym. Północna część graniczy w dużej mierze z terenami bezleśnymi, lecz również i ona ze względu na radykalne zmiany stanu wilgotności siedlisk, jest łatwo zauważalna. Południową granicę stanowi krawędź około 80-letniego drzewostanu sosnowego wchodzącego w obręb rezerwatu.

Nadzór nad przedmiotowym rezerwatem powierzony został Regionalnemu Konserwatorowi Przyrody w Szczecinie.

Ocena skutków regulacji (OSR) do projektu zarządzenia Regionalnego Dyrektora Ochrony Środowiska w Szczecinie w sprawie uznania za rezerwat przyrody „Mechowisko Manowo”:

1) Celem wprowadzenia regulacji jest wypełnienie delegacji ustawowej zawartej w art. 13 ust. 3 ustawy z dnia 16 kwietnia 2004 r. o ochronie przyrody (Dz. U. z 2018 r., poz. 142 z późn. zm.);

2) Projekt został poddany konsultacjom społecznym - lista uczestników:

- a) Nadleśnictwo Manowo;
- b) Regionalna Dyrekcja Lasów Państwowych w Szczecinku;
- c) Urząd Gminy Manowo;
- d) Starostwo Powiatowe w Koszalinie;
- e) Regionalna Rada Ochrony Przyrody – opinia pozytywna z dnia 20 lipca 2018 r. (wydana na podstawie art. 13 ust. 3 ustawy o ochronie przyrody);
- f) społeczeństwo – udział zagwarantowany poprzez wydanie obwieszczenia Regionalnego Dyrektora Ochrony Środowiska w Szczecinie z dnia 15 stycznia 2018 r., znak: WOPN-ON.6200.6.2018.AR w sprawie możliwości zapoznania się z treścią projektu oraz o terminie wnoszenia do niego uwag i wniosków (podano do publicznej wiadomości poprzez publikację w Biuletynie Informacji Publicznej RDOŚ, wywieszenie na tablicy ogłoszeń RDOŚ oraz przesłanie do właściwych miejscowo Nadleśnictwa Manowo, Regionalnej Dyrekcji Lasów Państwowych w Szczecinku, Urzędu Gminy Manowo, Starostwa Powiatowego w Koszalinie z prośbą o wywieszenie na tablicach ogłoszeń przez okres 21 dni).

W trakcie konsultacji uwagi i wnioski do projektu zarządzenia zostały wniesione przez Dyrektora Departamentu Zarządzania Zasobami Przyrody Generalnej Dyrekcji Ochrony Środowiska w piśmie z dnia 15 lutego 2018 r., znak: DZP-WO.6200.2.2018.MK, gdzie zwrócono uwagę iż:

- w § 3 ust. 2 należy skorygować symbol fitocenotycznego typu rezerwatu przyrody (prawidłowy symbol to PFi) – *uwagę uwzględniono w treści zarządzenia*,
- w załączniku nr 2 na rysunku mapy należy zmodyfikować sposób oznaczenia granic rezerwatu np.: poprzez zastosowanie linii ze znacznikami. W przypadku większych rezerwatów, których położenie i przebieg granic jest ilustrowane w podziale na arkusze, zastosowanie ciągłej linii dla przebiegu granic, powoduje brak jednoznacznego wskazania terenów znajdujących się w granicach rezerwatu i poza nimi. Ponadto, w legendzie mapy należy zmienić zapis „działki ewidencyjne” na „dane o charakterze katastralnym”, gdyż przedstawione granice pochodzą z LIPS i nie są to działki ewidencyjne. O danych ewidencyjnych mówimy, gdy dane pochodzą z PODGiK. W objaśnieniach do mapy należy uporządkować i ujedynolnić sposób przedstawienia danych dotyczących aktualności. Jeżeli wskazana w projekcie zarządzenia data dotyczy usługi przeglądania, to w projekcie zarządzenia powinna widnieć data wczytania usługi i sporządzenia mapy (np. w formacie dd/mm/rrrr). Natomiast jeśli wskazana data dotyczy aktualności podkładu kartograficznego lub ortofotomapy, to w objaśnieniach do rysunku należy podać datę utworzenia zbioru danych – *uwagę uwzględniono w treści zarządzenia*,
- należy uczytelnić przesłanki do uznania obszaru Mechowisko Manowo za rezerwat przyrody zgodnie z wymogami ustawy. Przedstawione wyjaśnienie, uznające projektowany rezerwat przyrody za wyższą formę ochrony niż wyznaczony obszar Natura 2000 Mechowisko Manowo PLH320057, nie jest precyzyjne i merytorycznie poprawne – *zapis zmieniono na: „Z uwagi na*

wymienione powyżej bogactwo flory i fauny oraz specyficzne i unikatowe warunki siedliskowe terenu, obiekt w pełni spełnia definicję rezerwatu przyrody wymienioną w art. 13 ust 1 ustawy o ochronie przyrody, tj. obejmuje obszar zachowany w stanie naturalnym lub mało zmienionym, ekosystemy, ostoje i siedliska przyrodnicze, a także siedliska roślin i siedliska zwierząt, wyróżniające się szczególnymi wartościami przyrodniczymi.

3) Zarządzenie będzie miało wpływ na wydatki Budżetu Państwa, w zasobach Regionalnego Dyrektora Ochrony Środowiska w Szczecinie związane z koniecznością przygotowania planu ochrony dla rezerwatu przyrody (w przeciągu pierwszych pięciu lat od uznania obiektu za rezerwat) oraz realizacji zawartych w nim działań ochronnych i oznakowania granic rezerwatu tablicami urzędowymi, regulaminowymi i informacyjnymi. Część środków na ww. prace pochodzić będzie z funduszy zewnętrznych. Ponadto, uznanie obszaru za rezerwat związane będzie z dochodami Gminy Manowo w związku z regulacjami wynikającymi z przepisów ustawy z dnia 12 stycznia 1991 r. o podatkach i opłatach lokalnych (Dz. U. z 2017 r., poz. 1785 z późn. zm.).

Zarządzenie nie będzie miało bezpośredniego wpływu na rynek pracy, konkurencyjność wewnętrzną i zewnętrzną gospodarki oraz na sytuację i rozwój regionów. Ponadto, nie narusza zapisów zawartych w prawie Unii Europejskiej.

Projekt zarządzenia, na podstawie art. 59 pkt 1 ustawy z dnia 23 stycznia 2009 r. o wojewodzie i administracji rządowej w województwie (Dz. U. z 2017 r. poz. 2234 z późn. zm.), został uzgodniony przez Wojewodę Zachodniopomorskiego pismem z dnia 3 sierpnia 2018 r., znak: P-1.0522.20.2018.KD.

STARSZY SPECJALISTA
Regionalna Dyrekcja Ochrony Środowiska
w Szczecinie

Agnieszka Raclawska

w/z NACZELNIKA WYDZIAŁU
Ochrony Przyrody i Obszarów Natura 2000
Regionalna Dyrekcja Ochrony Środowiska
w Szczecinie

A1
Agnieszka Antoniew