



Projekt LIFE13 NAT/PL/000009 (okres trwania 2014 – 2019 r.) pn. „Active protection of water-crowfoots habitats and restoration of wildlife corridor in the River Drawa basin in Poland” "Czynna ochrona siedlisk włosieniczników i udrożnienie korytarza ekologicznego zlewni rzeki Drawy w Polsce". Projekt jest współfinansowany przez Komisję Europejską oraz Narodowy Fundusz Ochrony Środowiska i Gospodarki Wodnej w Warszawie (NFOŚiGW)

Odpowiedzi na pytania

Szczecin, 14 grudnia 2018 r.

ZP.261.25.2018.AD.167

Do Wykonawców
biorących udział w postępowaniu o udzielenie zamówienia publicznego

W związku z ogłoszonym postępowaniem o udzielenie zamówienia publicznego pn. „Wykonanie działań renaturyzacyjnych w korytach rzek dla poprawy stanu siedlisk i gatunków rzecznych w ramach projektu LIFE13 NAT/PL/000009 w systemie zaprojektuj i wykonaj”, Zamawiający wyjaśnia i modyfikuje treści Specyfikacji Istotnych Warunków Zamówienia:

Pytanie 1.

W SIWZ Część I pkt 22 Zamawiający przewiduje punktację doświadczenia osób wyznaczonych do realizacji zamówienia, które „pełniły funkcję kierownika budowy lub kierownika robót na zadaniu inwestycyjnym, polegającym na budowie, przebudowie lub remoncie budowli hydrotechnicznej o wartości robót co najmniej 100.000 zł brutto posiadających: wykształcenie wyższe techniczne, uprawnienia budowlane do kierowania robotami w specjalności konstrukcyjnobudowlanej bez ograniczeń lub inżynierskiej hydrotechnicznej bez ograniczeń odpowiadające im ważne uprawnienia budowlane wydane na podstawie wcześniej obowiązujących przepisów”, **co różne jest od określonych w SIWZ Część I pkt 5.1.3 warunków udziału w postępowaniu - zdolności technicznej lub zawodowej, które zostaną uznane za spełnione:** „jeżeli Wykonawca skieruje do realizacji zamówienia, osoby w szczególności odpowiedzialne za kierowanie robotami budowlanymi, posiadające kwalifikacje zawodowe, uprawnienia, doświadczenie i wykształcenie niezbędne do wykonania zamówienia: Ekspert 1 (1 osoba) – Kierownik budowy – posiadający: uprawnienia budowlane do kierowania robotami w specjalności konstrukcyjno budowlanej lub inżynierskiej hydrotechnicznej odpowiadające im ważne uprawnienia budowlane wydane na podstawie wcześniej obowiązujących przepisów, co najmniej 3 (trzy) letnie doświadczenie zawodowe w pełnieniu funkcji kierownika budowy lub kierownika robót, w tym na co najmniej 1 zakończonym zadaniu inwestycyjnym w zakresie budowy lub przebudowy lub remoncie budowli hydrotechnicznej o wartości robót co najmniej 100.000 zł brutto”.

Czy Zamawiający przewiduje punktację doświadczenia osób wyznaczonych do realizacji zamówienia zgodnie z określonymi w SIWZ Część I pkt 5.1.3 warunkami udziału w postępowaniu, dotyczącymi zdolności technicznej lub zawodowej?

Odpowiedź 1.

Zmianie ulega zapis pkt 22.1.2 na następujący:

2) Kryterium doświadczenie osób wyznaczonych do realizacji zamówienia (D)

Zamawiający przewiduje następujący sposób punktacji doświadczenia osób wyznaczonych do realizacji zamówienia:

<i>Doświadczenie Eksperta 1 Kierownika budowy pełnił funkcję kierownika budowy lub kierownika robót na zadaniu inwestycyjnym, polegającym na budowie, przebudowie lub remoncie budowli hydrotechnicznej o wartości robót co najmniej 100.000 zł brutto posiadający: - uprawnienia budowlane do kierowania robotami w specjalności konstrukcyjno budowlanej lub inżynierskiej hydrotechnicznej lub odpowiadające im ważne uprawnienia budowlane wydane na podstawie wcześniej obowiązujących przepisów</i>	<i>3 i więcej zadań</i>	<i>2 zadania</i>	<i>1 zadanie</i>
<i>Liczba punktów</i>	<i>40</i>	<i>20</i>	<i>0</i>

z założeniem, że 1 pkt odpowiada 1%.

Pytanie 2.

W związku z wątpliwościami, co do możliwości dostawy mieszanek żwirowo–kamiennych oraz wykonania nasypów z substratu żwirowo–kamiennego w korytach rzek, zgodnie z wymaganiami Zamawiającego określonymi w SIWZ Tom III Program funkcjonalno–użytkowy (PFU), wnoszę o możliwość spotkania i weryfikacji w terenie, wraz z przedstawicielem Zamawiającego, możliwości wykonania przedmiotu Zamówienia dla nast. lokalizacji przyz:

- a) zadanie 1: Jez. Drawsko - łączn. z Rzepowskim na rzece Drawa;
- b) zadanie 4: Zatom Most na rzece Drawa;
- c) zadanie 5: Chociel 1, Chociel 2 i Chociel 3 na rzece Chociel.

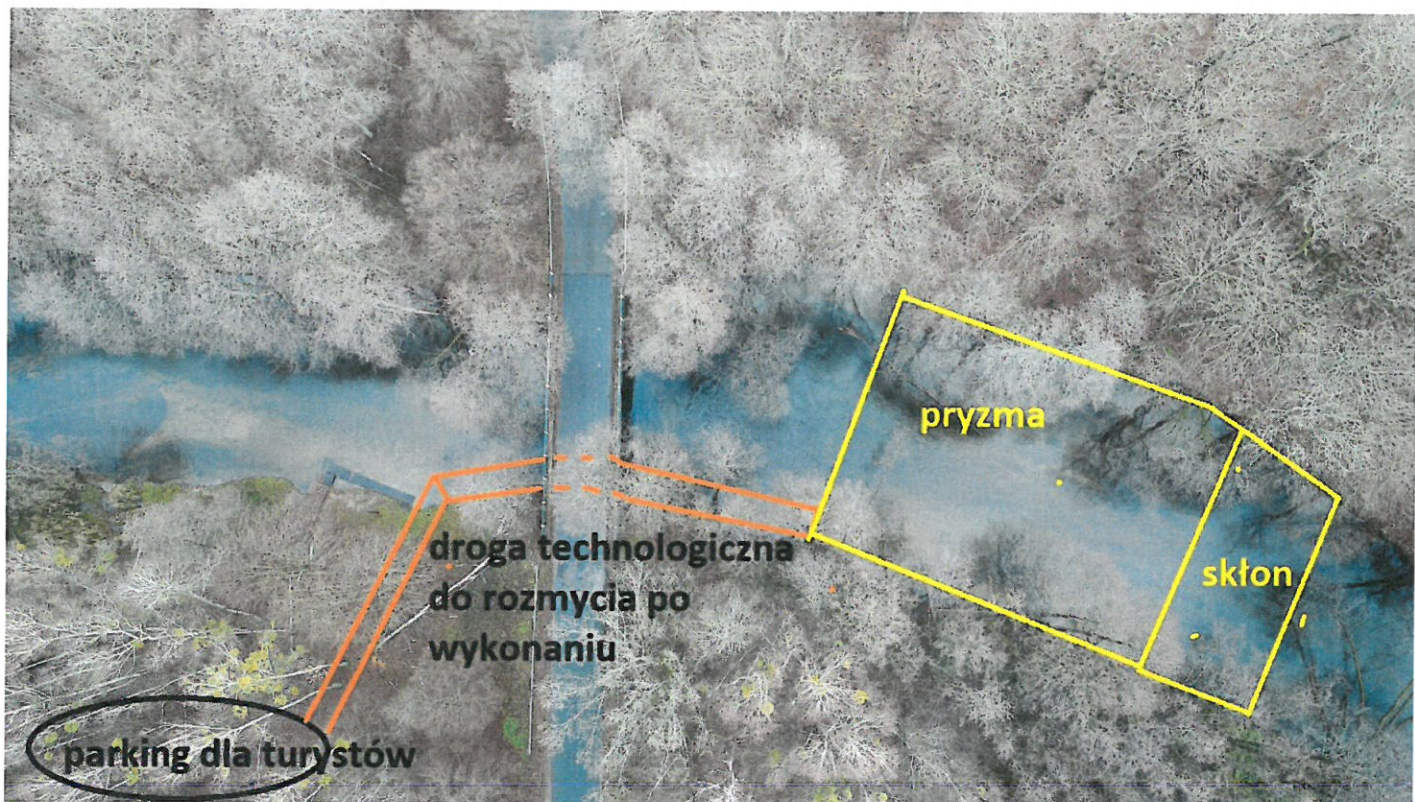
Odpowiedź 2.

A) Jezioro Drawsko – łącznik z Rzepowskim

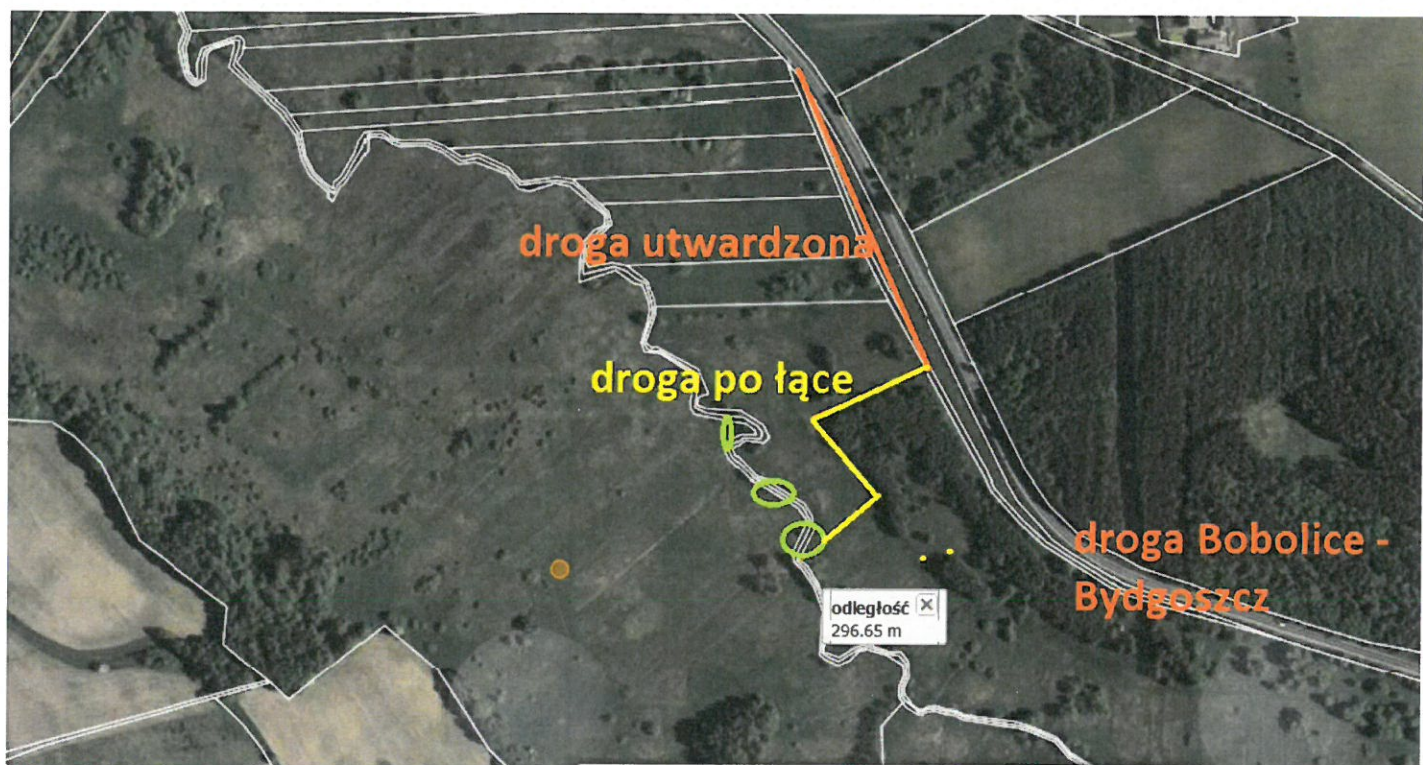
Lokalizacja wymaga dostawy substratu z miejscowości Piaseczno – do lokalizacji dojazd drogą gruntową ok 1300 m. Występuje potrzeba porozumienia z rolnikiem, właścicielem gruntu, przez którego obszar trzeba przejechać. Poniżej mapa ilustrująca drogę dojazdu.



- B) **Zatom most**- lokalizacja znajduje się poniżej mostu w Drodze Głuskiej. W ramach wykonania występuje potrzeba wykonania drogi technologicznej w korycie rzeki pod mostem, bowiem dostęp do koryta rzeki jest powyżej mostu. Poniżej schemat



- C) Chociel – Pomiędzy drogą dojazdową, a korytem rzeki występuje podmokła łąka, która jeśli będzie deszczowo, może być utrudnieniem. Wykonawca powinien uwzględnić potrzebę użycia lżejszych maszyn do dowiezienia substratu do koryta Chocieli.



Schemat dojazdu do lokalizacji na Chocieli. Obok drogi wojewódzkiej w kierunku Bydgoszczy biegnie równolegle droga utwardzona na pólce - szeroka na ok 30 m. Z niej do koryta cieku odległość po łące, podmokłej ok 100 m od cieku, wynosi maksymalnie 300 m. Na łące zgodnie ze schematem występuje droga gruntowa ale tylko do jednej lokalizacji, jak na schemacie.

Pytanie 3.

W związku z ogłoszonym postępowaniem o udzielenie zamówienia publicznego pn. „Wykonanie działań renaturyzacyjnych w korytach rzek dla poprawy stanu siedlisk i gatunków rzecznych w ramach projektu LIFE13 NAT/PL/000009 w systemie zaprojektuj i wykonaj”, zwracam się o podanie informacji, ile wynosi szacunkowa wartość zamówienia, jaką ustalił Zamawiający.

Odpowiedź 3.

Szacunkowa wartość zamówienia została określona na podstawie średnich wartości + cen w ofertach dla realizowanych zrealizowanych zadań w ramach kontraktu. Kwota jaką Zamawiający zamierza przeznaczyć na sfinansowanie zamówienia zostanie podana na otwarciu ofert.

Pytanie 4.

Prosimy o informację jaka jest szacunkowa kwota, która Państwo zamierzacie przeznaczyć na realizację powyższego przetargu.

Odpowiedź 4.

Szacunkowa wartość zamówienia została określona na podstawie średnich wartości + cen w ofertach dla realizowanych zrealizowanych zadań w ramach kontraktu. Kwota jaką Zamawiający zamierza przeznaczyć na sfinansowanie zamówienia zostanie podana na otwarciu ofert.

Pytanie 5.

Czy z uwagi na etapowy charakter prac Zamawiający dopuszcza możliwość aby Wykonawca potwierdzając spełnienie warunków udziału w postępowaniu wykazał wykonanie 2 robót budowlanych o łącznej wartości wynoszącej co najmniej 500.000,00 zł brutto ?

Odpowiedź 5.

Zgodnie z SIWZ Zamawiający uzna spełnienie warunku udziału w postępowaniu w zakresie zdolności technicznej i zawodowej, jeżeli Wykonawca wykaże, że:

- a) w okresie ostatnich 5 lat (przed upływem terminu składania ofert), a jeżeli okres prowadzenia działalności jest krótszy - w tym okresie, wykonał należycie, w szczególności zgodnie z przepisami prawa budowlanego i prawidłowo ukończył, co najmniej jedną robotę budowlaną polegającą na budowie lub przebudowie lub remoncie budowli hydrotechnicznej o wartości co najmniej 500.000 zł brutto.

Zamawiający pozostawia warunek udziału w postępowaniu, w tym zakresie, bez zmian.

Odpowiedzi na pozostałe pytania zostaną udzielone niezwłocznie.

W związku z otrzymanymi pytaniami Zamawiający przedłużył termin składania ofert do dnia 04 stycznia 2019r.

REGIONALNEGO DYREKTORA
OCHRONY ŚRODOWISKA
w Szczecinie


Aleksandra Stodulna

STARSZY SPECJALISTA
Regionalna Dyrekcja Ochrony Środowiska
w Szczecinie


Agnieszka Dobrzyńska

14.12.2018r.