

**ZARZĄDZENIE**  
**REGIONALNEGO DYREKTORA OCHRONY ŚRODOWISKA W SZCZECINIE**  
**z dnia ..... 2019 r.**

w sprawie ustanowienia planu ochrony dla rezerwatu przyrody „Sośnica”

Na podstawie art. 19 ust. 6 ustawy z dnia 16 kwietnia 2004 roku o ochronie przyrody (t.j. Dz. U. z 2018 r. poz. 1614<sup>1</sup>) zarządza się, co następuje:

**§1.** Ustanawia się plan ochrony dla rezerwatu przyrody „Sośnica”, zwanego dalej „rezerwatem”.

**§2.1.** Celem ochrony przyrody w rezerwacie jest zachowanie naturalnej dynamiki ekosystemu leśnego właściwej dla lokalnych warunków siedliskowych.

2. Przyrodniczymi i społecznymi uwarunkowaniami realizacji celu, o którym mowa w ust. 1 są:

- 1) zapewnienie trwałości ekosystemu leśnego z naturalnymi dla niego procesami kształtującymi skład gatunkowy flory i fauny;
- 2) zachowanie wysokich walorów przyrodniczych rezerwatu, na obszarze którego występują liczne drzewa o rozmiarach pomnikowych (buki zwyczajne i dęby bezszypułkowe) oraz brak jest gatunków roślin obcych geograficznie;
- 3) zachowanie w rezerwacie dominacji starych drzewostanów bukowo-dębowych, stwarzających dogodne miejsca dla gniazdowania cennych i chronionych gatunków ptaków takich jak: dzięciołek *Dendrocopos minor*, dzięcioł duży *Dendrocopos major*, dzięcioł czarny *Dryocopus martius*;
- 4) zachowanie wysokiego stopnia naturalności biocenoz;
- 5) zachowanie występujących w rezerwacie chronionych, rzadkich i zagrożonych gatunków bezkręgowców, a w szczególności cennych chrząszczy związanych ze środowiskiem rozkładającego się drewna, tj. pachnicy dębowej *Osmoderma eremita* i zgniotka cynobrowego *Cucujus cinnaberinus*;
- 6) zachowanie występujących w rezerwacie rzadkich i zagrożonych grzybów wielkoowocnikowych oraz mszaków.

**§3.** Identyfikację oraz określenie sposobów eliminacji lub ograniczania istniejących i potencjalnych zagrożeń wewnętrznych i zewnętrznych oraz ich skutków dla rezerwatu zawiera załącznik nr 1 do zarządzenia.

**§4. 1.** Obszar rezerwatu objęty jest ochroną ścisłą i czynną.

2. Lokalizację obszarów objętych ochroną ścisłą i czynną określa załącznik nr 2 do zarządzenia.

**§5.** Działania ochronne na obszarze ochrony czynnej oraz ścisłej, z podaniem rodzaju, zakresu i lokalizacji tych działań określa załącznik nr 3 do zarządzenia.

**§6.** Nie wskazuje się obszarów i miejsc udostępnianych dla celów naukowych, edukacyjnych, turystycznych, rekreacyjnych, sportowych, amatorskiego połowu ryb i rybactwa oraz nie określa się sposobów ich udostępniania.

**§7.** Nie wskazuje się miejsc, w których może być prowadzona działalność wytwórcza, handlowa i rolnicza.


**§8.** Wprowadza się następujące ustalenia do studium uwarunkowań i kierunków zagospodarowania przestrzennego gminy Wierzchowo, miejscowych planów zagospodarowania przestrzennego gminy Wierzchowo i planów zagospodarowania przestrzennego województwa zachodniopomorskiego, dotyczące eliminacji lub ograniczenia zagrożeń wewnętrznych lub zewnętrznych:

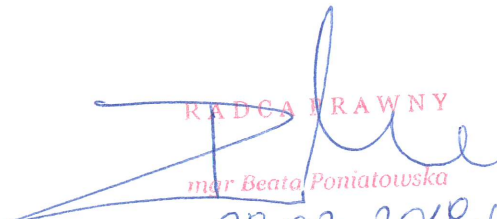
- 1) uwzględnić lokalizację rezerwatu w powyższych dokumentach i aktach prawa miejscowego;

---

<sup>1</sup> Zmiany do ustawy zostały opublikowane w Dz. U. z 2018 r. poz. 2244 i poz. 2340.

- 2) uwzględnić lokalizację rezerwatu we wszelkich procedurach lokalizacji przedsięwzięć i zamierzeń inwestycyjnych oraz ich oddziaływanie na rezerwat.
- §9. Zarządzenie wchodzi w życie po upływie 14 dni od dnia ogłoszenia.

p.o. Zastępcy Regionalnego Dyrektora  
Ochrony Środowiska  
w Szczecinie  
Regionalny Konserwator Przyrody  
  
Marcin Siedlecki

  
RADCA PRAWNY  
mgr Beata Poniatowska  
28.02.2019r.

Załącznik nr 1 do zarządzenia  
Regionalnego Dyrektora Ochrony Środowiska w Szczecinie  
z dnia ... 2019 r.

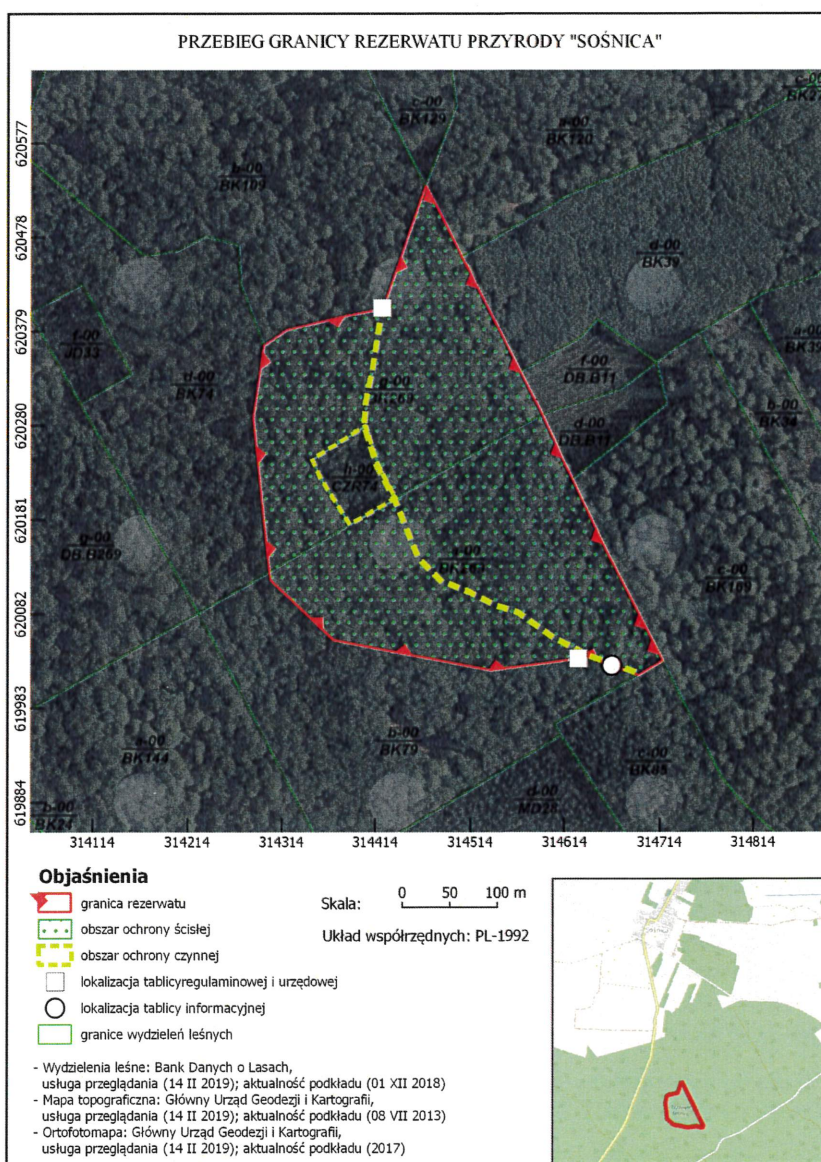
**Identyfikacja oraz określenie sposobów eliminacji lub ograniczania istniejących i potencjalnych zagrożeń wewnętrznych i zewnętrznych oraz ich skutków.**

Lp.	Identyfikacja istniejących i potencjalnych zagrożeń wewnętrznych i zewnętrznych	Sposób eliminacji lub ograniczania zagrożeń wewnętrznych i zewnętrznych
<i>Zagrożenia wewnętrzne istniejące</i>		
1.	Erozja naturalna gleb na stromych zboczach.	Wyłączyć z ruchu kołowego drogę leśną w południowej części rezerwatu (oddział 520a <sup>2</sup> ), biegnąca w kierunku północnym po zboczu, łącząca się z linią oddziałową między oddziałami 519 i 520.
<i>Zagrożenia wewnętrzne potencjalne</i>		
2.	Niedostateczna ilość martwego drewna w rezerwacie	Pozostawianie martwego drewna w granicach rezerwatu.
3.	Przesuszenie gleb na skutek obniżenia poziomu wód gruntowych.	Nielokowanie w otoczeniu rezerwatu inwestycji mogących niekorzystnie wpłynąć na stosunki wodne na jego terenie.
<i>Zagrożenia zewnętrzne istniejące</i>		
4.	Przenikanie roślinności synantropijnej do rezerwatu.	Pozostawianie okrajków i oszyjków na granicy z rezerwatem. Poruszanie się wyłącznie po wytyczonych drogach leśnych.
<i>Zagrożenia zewnętrzne potencjalne</i>		
5.	Zmiana warunków mikroklimatycznych w wyniku gospodarki leśnej (zręby zupełne) prowadzonej w sąsiedztwie rezerwatu.	W sąsiedztwie rezerwatu zastosowanie gospodarki leśnej eliminującej zagrożenie - w pasie 100 m od granic rezerwatu nie stosować zrębów zupełnych.
6.	Penetracja rezerwatu.	Utrzymanie sprawności technicznej (konserwacja) istniejącego oznakowania rezerwatu i jego ewentualna wymiana. Kontrolowanie rezerwatu przez służby ochrony przyrody.
7.	Niedostateczna powierzchnia leśna rezerwatu zapewniająca zachowanie naturalnej dynamiki ekosystemu leśnego właściwej dla lokalnych warunków siedliskowych w dłuższym przedziale czasowym.	Wyznaczenie w drzewostanach zachowawczych i nasiennych bezpośrednio sąsiadujących z rezerwatem (część północna i północno-wschodnia) ostoi ksylobiontów lub otuliny.

<sup>2</sup> Według Planu Urządzenia Lasu Nadleśnictwa Świerczyna na lata 2019-2029.

**Lokalizacja obszarów objętych ochroną ścisłą i czynną w rezerwacie przyrody „Sośnica”.**

Lp.	Nazwa strefy	Lokalizacja i opis	Powierzchnia (ha)
1.	Obszar ochrony ścisłej	Wydzielenia leśne 489 g 489~h, 520 a, 520 ~d <sup>3</sup> (Nadleśnictwo Świerzyna).	11,92 ha
2.	Obszar ochrony czynnej	Wydzielenia leśne 489 h (o powierzchni 0,49 ha, miejsce dawnej szkółki, porasta drzewostan mieszany w wieku 74 lat z panującą czereśnią ptasią <i>Prunus avium</i> ) oraz drogi obejmujące wydzielenia 489~f oraz 520~h (Nadleśnictwo Świerzyna).	0,49 ha



<sup>3</sup> Według Planu Urządzenia Lasu Nadleśnictwa Świerzyna na lata 2019-2029.

Załącznik nr 3 do zarządzenia  
Regionalnego Dyrektora Ochrony Środowiska w Szczecinie  
z dnia ... 2019 r.

**Określenie działań ochronnych na obszarze ochrony czynnej oraz ścisłej, z podaniem rodzaju, zakresu i lokalizacji tych działań przedstawiają tabela i mapa stanowiące załącznik.**

Lp.	Lokalizacja zadań ochronnych	Rodzaj zadań ochronnych	Zakres zadań ochronnych
1.	Cały obszar ochrony ścisłej w rezerwacie.	Monitoring występowania cennych gatunków ptaków, bezkręgowców, grzybów i roślin: 1) dzięcioła czarnego <i>Dryocopus martius</i> , 2) pozostałych ptaków, w tym: dzięciołka <i>Dendrocopos minor</i> , dzięcioła dużego <i>Dendrocopos major</i> , 3) chrząszczy związanych ze środowiskiem rozkładającego się drewna, a w szczególności: pachnicy dębowej <i>Osmoderma eremita</i> , zgniotka cynobrowego <i>Cucujus cinnaberinus</i> , 4) rzadkich i zagrożonych gatunków roślin i grzybów wielkoowocnikowych.	1) co 10 lat, 2) co 10 lat, 3) co 10 lat, 4) co 10 lat
2.	Cały obszar ochrony ścisłej w rezerwacie.	Monitoring zasobów martwego drewna w całym rezerwacie. <sup>4</sup>	Co 10 lat.
3.	Wydzielenia 489~f, 489~h, 520~d, 520~h w obszarze ochrony czynnej.	Utrzymanie drożności dróg oraz sprawności technicznej (konserwacja) dróg leśnych w rezerwacie poprzez przecinanie przewracających się drzew, z jednoczesnym pozostawieniem wszystkich fragmentów w granicach chronionego obiektu.	W zależności od potrzeb.
4.	Wydzielenie 489h w obszarze ochrony czynnej.	Utrzymanie sprawności technicznej dotychczasowego grodzienia (siatką leśną) oddziały ze stanowiskami czereśni ptasiej <i>Prunus avium</i> i jego ewentualna wymiana. Rozebranie istniejącego grodzienia, po okresie umożliwiającym swobodny rozwój czereśni ptasiej.	W zależności od potrzeb.
5.	Granice rezerwatu. <sup>5</sup>	Oznakowanie rezerwatu tablicami informującymi o nazwie rezerwatu (2 sztuki) i zakazach obowiązujących na obszarze rezerwatu (2 sztuki) oraz ich bieżące utrzymanie i konserwacja.	

<sup>4</sup> połączony z pracami urządzeniowymi wykonywanymi w Nadleśnictwie Świerczyna co 10 lat w ramach opracowywania nowego projektu Planu Urządzenia Lasu.

<sup>5</sup> według mapy przedstawiającej lokalizację obszarów ochrony ścisłej oraz czynnej w rezerwacie przyrody „Sośnica”.

## Uzasadnienie

Na podstawie art. 19 ust. 6 ustawy z dnia 16 kwietnia 2004 r. o ochronie przyrody (Dz. U. z 2018 r. poz. 1614 z późn. zm.) regionalny dyrektor ochrony środowiska ustanawia, dla rezerwatu przyrody plan ochrony, sporządzany zgodnie z art. 18 i 20 tej ustawy. Projekt planu sporządza się uwzględniając treść rozporządzenia Ministra Środowiska z dnia 12 maja 2005 r. w sprawie sporządzania projektu planu ochrony dla parku narodowego, rezerwatu przyrody i parku krajobrazowego, dokonywania zmian w tym planie oraz ochrony zasobów, tworów i składników przyrody (Dz. U. z 2005 r. Nr 94 poz. 794). Plany ochrony dla parku narodowego, rezerwatu przyrody lub parku krajobrazowego w części pokrywającej się z obszarem Natura 2000 powinny uwzględniać zakres planu zadań ochronnych dla obszaru Natura 2000, o którym mowa w art. 28 ustawy o ochronie przyrody, albo zakres planu ochrony dla obszaru Natura 2000, o którym mowa w art. 29 tejże ustawy. Plan ochrony może być zmieniony, jeżeli wynika to z potrzeb ochrony przyrody. Dla właściwego funkcjonowania rezerwatu plan ochrony sporządza się na okres 20 lat.

Rezerwat przyrody „Sośnica” funkcjonuje na mocy zarządzenia Regionalnego Dyrektora Ochrony Środowiska w Szczecinie z dnia 12 grudnia 2016 r. w sprawie rezerwatu przyrody Sośnica (Dz. Urz. Woj. Zachodniopomorskiego, poz. 5025). Łączna powierzchnia rezerwatu wynosi 12,06 ha, a jego celem ochrony jest zachowanie naturalnej dynamiki ekosystemu leśnego właściwej dla lokalnych warunków siedliskowych. Rezerwat nie pokrywa się z innymi formami ochrony przyrody.

Dokumentacją wyjściową dla opracowania przedmiotowego projektu zarządzenia było opracowanie pn.: „Plan ochrony dla rezerwatu przyrody Sośnica” w ramach projektu pt.: „Opracowanie dokumentacji planów ochrony dla wybranych rezerwatów przyrody w województwie zachodniopomorskim”, finansowanego ze środków NFOŚiGW w Warszawie” (GOBIO, Toruń, 2018 r.).

Rezerwat wraz z otaczającymi go lasami położony jest na gruntach Skarbu Państwa, znajdujących się w zarządzie Nadleśnictwa Świerzyna. Drzewostan tworzą głównie dwa gatunki – buk zwyczajny i dąb bezszypułkowy w wieku 269 lat. Podrost wykształcony jest bardzo słabo i skupia się niemal wyłącznie na prześwietlonych częściach krawędzi rezerwatu lub ograniczony jest do luk po wypadnięciu drzew. Dominuje podrost buka, dąb odnawia się sporadycznie. Ubóstwo florystyczne w warstwie zielnej w przypadku tego typu fitocenozy jest cechą pozytywnie wyróżniającą zespół żyznej buczyny niżowej *Galio odorati - Fagetum*.

Wydzielenie 489 h<sup>5)</sup> o powierzchni 0,49 ha jest miejscem dawnej szkółki. Porośnięty jest on drzewostanem mieszanym w wieku 74 lat z panującą czereśnią ptasią *Prunus avium*.

W ramach działań ochronnych (w obszarze ochrony ścisłej) zaplanowany został monitoring rzadkich, zagrożonych i prawnie chronionych gatunków roślin, zwierząt oraz grzybów, stanu drzewostanu i ilości martwego drewna w rezerwacie. Ponadto niezbędne jest utrzymanie sprawności technicznej oznakowania rezerwatu. Koszty wykonania planowanego zakresu zadań ochronnych szacowane będą corocznie przed przystąpieniem do zaplanowanych działań.

Na obszarze rezerwatu nie wyznaczono miejsc prowadzenia działalności wytwórczej, handlowej i rolniczej ze względu na brak uzasadnionej potrzeby ich wyznaczenia oraz sprzeczność ewentualnej działalności w tym zakresie z celami ochrony przyrody. Ze względu na cele ochrony rezerwatu, tj. zachowanie naturalnej dynamiki ekosystemu leśnego nie wyznaczono miejsc udostępnionych do celów naukowych, edukacyjnych, turystycznych, sportowych, rekreacyjnego amatorskiego połowu ryb i rybactwa. Ewentualna zgoda na odstępstwa od zakazów obowiązujących w rezerwacie może być wydana na podstawie art. 15 ust. 4 i 5 ustawy o ochronie przyrody, przez Generalnego Dyrektora Ochrony Środowiska lub Regionalnego Dyrektora Ochrony Środowiska w Szczecinie w formie

<sup>5</sup> Według Planu Urządzenia Lasu Nadleśnictwa Świerzyna na lata 2019-2029.

decyzji administracyjnej pod warunkiem, iż prowadzenie badań nie spowoduje negatywnego oddziaływania na cele ochrony przyrody rezerwatu przyrody.

Nie wyznacza się obszarów objętych ochroną krajobrazową. Mając na uwadze dobry aktualny stan przyrodniczy ekosystemu leśnego oraz zabiegi pielęgnacyjne na powierzchni ze stanowiskami czereśni ptasiej, obszar rezerwatu objęto ochroną ścisłą oraz czynną.

W celu zabezpieczenia wartości rezerwatu w dokumentacjach planistycznych należy wskazać, że rezerwat przyrody jest obszarem ściśle chronionym i nie należy traktować go jako teren mający potencjał rekreacyjny.

Głównymi zagrożeniami dla celu ochrony przyrody w rezerwacie tj. zachowania naturalnej dynamiki ekosystemu leśnego właściwej dla lokalnych warunków siedliskowych są: erozja naturalna gleb na stromych zboczach oraz przenikanie roślinności synantropijnej do rezerwatu, której przeciwdziałać można poprzez pozostawianie okrajków i oszyjków na granicy z rezerwatem oraz poruszanie się wyłącznie po wytyczonych drogach leśnych. Zagrożeniem potencjalnym dla cennych gatunków chrząszczy związanych ze środowiskiem rozkładającego się drewna, tj. pachnicy dębowej *Osmoderma eremita* i zgniotka cynobrowego *Cucujus cinnaberinus* może być niedostateczna ilość martwego drewna w rezerwacie, w związku z powyższym wskazane jest pozostawianie martwego drewna w granicach rezerwatu. Kolejnym zidentyfikowanym zagrożeniem potencjalnym jest nadmierne przesuszenie gleb na skutek obniżenia poziomu wód gruntowych. W celu przeciwdziałania należy nie przeprowadzać melioracji wodnych w rezerwacie i w jego otoczeniu oraz nie lokować w otoczeniu rezerwatu inwestycji mogących niekorzystnie wpłynąć na stosunki wodne na jego terenie. Jako przeciwdziałanie nadmiernej penetracji rezerwatu ustanowiono zadanie polegające na utrzymaniu sprawności technicznej (konserwacji) istniejącego oznakowania rezerwatu oraz kontrolowaniu rezerwatu przez Straż Leśną i służby ochrony przyrody. Jako potencjalne zagrożenie dla zachowania celu ochrony rezerwatu, uznano również niedostateczną powierzchnię leśną rezerwatu, zapewniającą zachowanie naturalnej dynamiki ekosystemu leśnego właściwej dla lokalnych warunków siedliskowych w dłuższym przedziale czasowym, czemu przeciwdziałać może wyznaczenie w drzewostanach zachowawczych i nasiennych bezpośrednio sąsiadujących z rezerwatem (część północna i północno-wschodnia) ostoi ksylobiontów lub otuliny dla rezerwatu. Wskazane jest także, by w przyszłości włączyć ww. drzewostany w granice rezerwatu. Podobnie, w przypadku potencjalnej zmiany warunków mikroklimatycznych, które mogą zaistnieć w wyniku gospodarki leśnej (zrębów zupełnych) prowadzonych w sąsiedztwie rezerwatu, wskazano, niestosowanie zrębów zupełnych, w pasie 100 m od granic rezerwatu.

Działania ochronne ustanowione w granicach rezerwatu, mające na celu przeciwdziałanie i eliminowanie wyżej wymienionych zagrożeń, polegają na przeprowadzaniu (co 10 lat) monitoringów występowania cennych gatunków ptaków, bezkręgowców, grzybów i roślin, m.in.: dzięcioła czarnego *Dryocopus martius*, pozostałych ptaków, w tym: dzięciołka *Dendrocopos minor*, dzięcioła dużego *Dendrocopos major*, chrząszczy związanych ze środowiskiem rozkładającego się drewna, a w szczególności: pachnicy dębowej *Osmoderma eremita*, zgniotka cynobrowego *Cucujus cinnaberinus*, rzadkich i zagrożonych gatunków roślin i grzybów wielkoowocnikowych, monitoringu zasobów martwego drewna i monitoringu elementów taksacyjnych drzewostanów całego rezerwatu. Równie istotnie jest utrzymanie drożności dróg oraz sprawności technicznej (konserwacji) dróg leśnych w rezerwacie poprzez przecinanie przewracających się drzew, z jednoczesnym pozostawieniem wszystkich fragmentów w granicach chronionego obiektu. Ponadto, znaczącym działaniem ochronnym jest utrzymanie sprawności technicznej dotychczasowego grodzenia (siatką leśną) oddziały ze stanowiskami czereśni ptasiej *Prunus avium* lub jego ewentualna wymiana. Równie ważnym działaniem ochronnym jest prawidłowe oznakowanie rezerwatu tablicami informującymi o nazwie rezerwatu i tablicami informującymi o zakazach obowiązujących na obszarze rezerwatu oraz ich bieżące utrzymanie i konserwacja.



**Ocena skutków regulacji (OSR)**  
**do projektu zarządzenia Regionalnego Dyrektora Ochrony Środowiska w Szczecinie**  
**w sprawie ustanowienia planu ochrony dla rezerwatu przyrody „Sośnica”**

1) Cel wprowadzenia zarządzenia - wypełnienie delegacji ustawowej zawartej w art. 19 ust. 6 ustawy z dnia 16 kwietnia 2004 r. o ochronie przyrody (t.j. Dz. U. z 2018 r. poz. 1614 z późn. zm.).

2) Konsultacje społeczne - projekt został poddany konsultacjom społecznym. Lista uczestników konsultacji społecznych:

3) Rada Gminy Wierzchowo,

4) Nadleśnictwo Świerczyna,

5) Regionalna Dyrekcja Lasów Państwowych w Szczecinku,

6) Regionalna Rada Ochrony Przyrody,

7) społeczeństwo – udział społeczeństwa na zasadach i w trybie określonych w ustawie z dnia 3 października 2008 r. o udostępnianiu informacji o środowisku i jego ochronie, udziale społeczeństwa w ochronie środowiska oraz o ocenach oddziaływania na środowisko (T.j. Dz. U. z 2018 r. poz. 2081; zm.: Dz. U. z 2018 r. poz. 1479.) poprzez wydanie:

a) obwieszczenia RDOŚ w Szczecinie z dnia 20 stycznia 2016 r., znak: WOPN-ON.6202.22.2016.AR o zamiarze przystąpienia do zmiany planu ochrony (podano do publicznej wiadomości poprzez publikację w Biuletynie Informacji Publicznej RDOŚ, wydruk w prasie o zasięgu regionalnym, wywieszenie na tablicy ogłoszeń RDOŚ w Szczecinie oraz przesłanie obwieszczenia do właściwych miejscowo: Rada Gminy Wierzchowo, Nadleśnictwo Świerczyna, Regionalnej Dyrekcji Lasów Państwowych w Szczecinku, Regionalnej Rady Ochrony Przyrody z prośbą o jego wywieszenie na tablicach ogłoszeń przez okres ponad 21 dni. Odnośnie zamierzenia nie wpłynęły żadne uwagi i wnioski,

b) obwieszczenia RDOŚ w Szczecinie z dnia 2019 r., znak: WOPN-ON.6202.3.2019.AS.EG w sprawie możliwości zapoznania się z projektem oraz o możliwości i terminie wnoszenia do niego propozycji i uwag - podano do publicznej wiadomości poprzez publikację w Biuletynie Informacji Publicznej RDOŚ, wydruk w prasie o zasięgu regionalnym, wywieszenie na tablicy ogłoszeń RDOŚ w Szczecinie oraz przesłanie do właściwych miejscowo: Nadleśnictwa Polanów, RDLP w Szczecinku, Urzędu Miejskiego w Polanowie, Starostwa Powiatowego w Koszalinie, Regionalnej Rady Ochrony Przyrody z prośbą o ich wywieszenie zgodnie z art. 39 ustawy z dnia 3 października 2008 r. o udostępnianiu informacji o środowisku i jego ochronie, udziale społeczeństwa w ochronie środowiska oraz o ocenach oddziaływania na środowisko (Dz. U. z 2018 r. poz. 2081 z późn. zm.). W trakcie konsultacji uwagi i wnioski wniesione zostały przez:

8) Wpływ regulacji na sektor finansów publicznych, w tym budżet państwa i budżety jednostek samorządu terytorialnego - zarządzenie będzie miało wpływ na wydatki budżetu państwa w zasobach Regionalnego Dyrektora Ochrony Środowiska w Szczecinie w związku z potrzebą utrzymania sprawności technicznej oznakowania rezerwatu oraz prowadzenia monitoringu. W przeciągu 20 lat obowiązywania planu ochrony wydatkowane zostanie na ten cel około 50000 zł.

9) Wpływ regulacji na rynek pracy - zarządzenie będzie miało wpływ na rynek pracy w związku z realizacją monitoringu, którego wykonawcy wyłaniani będą na podstawie



19.02.2019 r. PROJEKT

11) Ocena pod względem zgodności z prawem Unii Europejskiej - zarządzenie nie narusza zapisów zawartych w dyrektywach unijnych.

Szczecin, dnia 2019 r.

Sporządził

Wnioskodawca

SPECJALISTA  
Regionalna Dyrekcja Ochrony Środowiska  
w Szczecinie

28.02.19r. *Stelmaczyk*  
Anna Stelmaczyk

*Auton*

28 LUT. 2019

Strona 9 z 9

