

ZARZĄDZENIE
REGIONALNEGO DYREKTORA OCHRONY ŚRODOWISKA W SZCZECINIE
z dnia 2019 r.
w sprawie ustanowienia planu ochrony dla rezerwatu przyrody
„Świdwie”

Na podstawie art. 19 ust. 6 ustawy z dnia 16 kwietnia 2004 roku o ochronie przyrody (Dz. U. z 2018 r., poz. 1614 z późn.zm.¹) zarządza się, co następuje.

§ 1. Ustanawia się plan ochrony dla rezerwatu przyrody „Świdwie”, zwanego dalej „rezerwatem”.

§ 2.1. Celem ochrony przyrody w rezerwacie jest zachowanie zarastającego jeziora Świdwie oraz przyległych lasów i innych gruntów, stanowiących ostoję licznych gatunków ptaków, jak również będących miejscem odpoczynku i żerowania ptaków przelotnych.

2. Przyrodniczymi i społecznymi uwarunkowaniami realizacji celu, o którym mowa w ust. 1 są:

1) ochrona walorów rezerwatu:

a) ekosystemu jeziora Świdwie jako ostoi:

- ptaków lęgowych, w tym szczególnie żurawia *Grus grus*, podróżniczka *Luscinia swecica*, wążatki *Panurus biarmicus*, pliszki cytrynowej *Motacilla citreola*, zielonki *Porzana parva*, kropiatki *Porzana porzana*, wodnika *Rallus aquaticus*, gęgawy *Anser anser*, bąka *Botaurus stellaris*, bączka *Ixobrychus minutus*, błotniaków *Circus* i ptaków siewkowych *Charadriiformes*,

- gatunków niełgowych, migrujących i zalatujących, w tym przede wszystkim żurawia *Grus grus* oraz gęsi: gęgawy *Anser anser*, zbożowej *Anser fabalis* i białoczelnej *Anser albifrons*,

- siedlisk łąkowych i leśnych okalających jezioro, pozwalających utrzymywać różnicowanie florystyczne i faunistyczne, poprawiających naturalność kompleksów leśnych,

b) nielicznych populacji rzadkich i chronionych gatunków flory naczyniowej i zarodnikowej,

c) bioty grzybów i porostów,

2) promowanie wiedzy o wartościach przyrodniczych rezerwatu oraz o podejmowanych zabiegach ochronnych wśród społeczności lokalnej;

3) zaangażowanie instytucji i stowarzyszeń naukowych do prac związanych z monitoringiem i badaniami naukowymi.

§ 3. Identyfikację oraz określenie sposobów eliminacji lub ograniczania istniejących i potencjalnych zagrożeń wewnętrznych i zewnętrznych oraz ich skutków dla rezerwatu zawiera załącznik nr 1 do zarządzenia.

§ 4.1. Obszar rezerwatu objęty jest ochroną:

1) czynną na łącznej powierzchni 903,44 ha,

2) krajobrazową na powierzchni 0,60 ha.

2. Lokalizację obszarów objętych ochroną czynną i krajobrazową określa załącznik nr 2 do zarządzenia.

§ 5. Działania ochronne, z podaniem ich rodzaju, zakresu i lokalizacji, określa załącznik nr 3 do zarządzenia.

§ 6.1. Wskazuje się w rezerwacie obszary i miejsca udostępniane dla celów naukowych, edukacyjnych², turystycznych i rekreacyjnych.

2. Lokalizację obszarów i miejsc udostępnianych dla celów naukowych, edukacyjnych, turystycznych i rekreacyjnych określa załącznik nr 4 do zarządzenia.

¹ zmiany do Ustawy z dnia 16 kwietnia 2004 r. o ochronie przyrody zostały opublikowane w Dz. U. z 2018 r., poz. 2244, poz. 2340

² wyznaczone na mocy odrębnego zarządzenia Regionalnego Dyrektora Ochrony Środowiska w Szczecinie, na podstawie art. 15 ust. 1 pkt 15 Ustawy z dnia 16 kwietnia 2004 r. o ochronie przyrody

PROJEKT

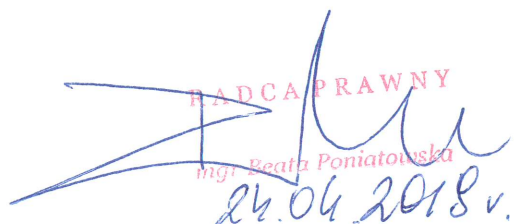
§ 7. Nie wskazuje się w rezerwacie obszarów i miejsc udostępnianych dla celów sportowych, amatorskiego połowu ryb i rybactwa.

§ 8. Nie wskazuje się w rezerwacie miejsc, w których może być prowadzona działalność wytwórcza, handlowa i rolnicza.

§ 9. Wprowadza się następujące ustalenia do studium uwarunkowań i kierunków zagospodarowania przestrzennego gminy Police, miejscowych planów zagospodarowania przestrzennego gminy Police, planu zagospodarowania przestrzennego województwa zachodniopomorskiego oraz planów zagospodarowania przestrzennego morskich wód wewnętrznych, morza terytorialnego i wyłącznej strefy ekonomicznej dotyczących eliminacji lub ograniczenia zagrożeń wewnętrznych lub zewnętrznych:

- 1) uwzględnić lokalizację rezerwatu w powyższych dokumentach i aktach prawa miejscowego,
- 2) uwzględnić lokalizację rezerwatu we wszelkich procedurach przedsięwzięć i zamierzeń inwestycyjnych oraz ich oddziaływanie na rezerwat,
- 3) uwzględnić zapisy sformułowane w niniejszym planie ochrony.

§ 9. Zarządzenie wchodzi w życie po upływie 14 dni od dnia ogłoszenia.


RADCA PRAWNY
mgr Beata Poniatowska
26.04.2018 r.

**Załącznik nr 1 do zarządzenia
Regionalnego Dyrektora Ochrony Środowiska w Szczecinie
z dnia ... 2019 r.**

Identyfikacja oraz określenie sposobów eliminacji lub ograniczania istniejących i potencjalnych zagrożeń wewnętrznych i zewnętrznych oraz ich skutków.

Lp.	Identyfikacja istniejących i potencjalnych zagrożeń wewnętrznych i zewnętrznych	Sposoby eliminacji lub ograniczania zagrożeń wewnętrznych i zewnętrznych oraz ich skutków	Gatunek/Siedlisko przyrodnicze
<i>Zagrożenia wewnętrzne istniejące</i>			
1.	Zakłócenie stosunków wodnych i bilansu wodnego w chronionym obiekcie.	<ul style="list-style-type: none"> • Zwiększenie retencji wody w rezerwacie i na wybranych obszarach zlewni. 	Różne gatunki roślin i zwierząt, siedlisko 3150.
2.	Zanik biotopów ptaków i herpetofauny. Degradacja łąk, pastwisk i szuwarów. Zanik śródpolnych oczek, zarastanie tafli jeziora. Ubożenie różnorodności flory i fauny rezerwatu.	<ul style="list-style-type: none"> • Koszenie łąk, pastwisk i szuwarów z usunięciem runi. Odsłanianie tafli jeziora. • Utrzymywanie śródpolnych zagłębień terenu jako siedliska fauny rezerwatu. • Poprawa warunków siedliskowych dla zagrożonych gatunków fauny rezerwatu, w tym tworzenie dodatkowych miejsc rozrodu i żerowania dla ptaków. 	Wszystkie ekosystemy rezerwatu.
3.	Ubożenie składu gatunkowego roślin i zwierząt na terenie rezerwatu.	<ul style="list-style-type: none"> • Prowadzenie regularnego monitoringu przyrodniczego i weryfikacja podejmowanych działań ochronnych w zależności od jego wyników. • Realizacja działań ochrony czynnej ukierunkowanej na tworzenie schronień i zimowisk dla płazów, gadów i ssaków oraz platform lęgowych dla ptaków drapieżnych. 	Różne gatunki grzybów, roślin i zwierząt, siedlisko 3150, 6510, 91E0.
4.	Sukcesja drzew i krzewów na obszarze łąk w rezerwacie prowadząca do zaniku charakterystycznych gatunków roślin i ptaków związanych z ekosystemami łąkowymi.	<ul style="list-style-type: none"> • Mechaniczne usuwanie pojawiającego się nalotu drzew i krzewów. 	Różne gatunki roślin i zwierząt, siedlisko 6510.
5.	Ubożenie składu gatunkowego i liczebności saprofitów na terenach leśnych rezerwatu.	<ul style="list-style-type: none"> • Zwiększenie ilości martwego drewna na terenach leśnych rezerwatu na skutek przebiegu naturalnych procesów w ekosystemach leśnych. 	Różne gatunki grzybów, mszaków i zwierząt bezkręgowych, siedlisko 91E0.
6.	Ubożenie składu gatunkowego flory, w tym zmniejszanie udziału rzadkich i chronionych	<ul style="list-style-type: none"> • Zwalczanie inwazyjnych i ekspansywnych gatunków roślin, m.in. nawłoci kanadyjskiej <i>Solidago canadensis</i>, rdestowców <i>Reynoutria sp.</i>, sumaka octowca <i>Rhus typhina</i>, sadźca konopiastego <i>Eupatorium cannabinum</i>, 	Wszystkie ekosystemy rezerwatu.

PROJEKT

	gatunków flory naczyniowej i zarodnikowej.	czeremchy amerykańskiej <i>Padus serotina</i> .	
7.	Niedostateczne warunki rozrodu i żerowania awifauny.	<ul style="list-style-type: none"> • Stworzenie platform lęgowych oraz dodatkowych miejsc żerowania dla ptaków. 	Rybitwa czarna <i>Chlidonias niger</i> , śmieszka <i>Chroicocephalus ridibundus</i> , grążyce <i>Aythya sp.</i> , wąsatka <i>Panurus biarmicus</i> , rybołów <i>Pandion haliaetus</i> .
8.	Wzmoczone drapieżnictwo w okresie lęgowym.	<ul style="list-style-type: none"> • Redukcja ilości drapieżnych ssaków: lisa <i>Vulpes vulpes</i>, jenota azjatyckiego <i>Nyctereutes procyonoides</i>, szopa pracza <i>Procyon lotor</i> i norki amerykańskiej <i>Neovison vison</i> na terenie rezerwatu. • Prowadzenie monitoringu sukcesu lęgowego ptaków wodno-błotnych. • Monitoring populacji dzika euroazjatyckiego <i>Sus scrofa</i> na obszarze rezerwatu. 	Ptaki: <i>Rallidae</i> chruściele, <i>Anseriformes</i> blaszkodziobe, <i>Podicepsiformes</i> perkozy, <i>Charadriiformes</i> siewkowe.
Zagrożenia wewnętrzne potencjalne			
9.	Zagrożenie trwałości odmładzających się drzewostanów.	<ul style="list-style-type: none"> • Usunięcie roślinności hamującej rozwój młodych osobników drzew. 	Siedliska leśne, w tym siedlisko 91E0.
10.	Zagrożenie pożarowe na skutek styku koron drzew z kablem pod napięciem istniejącej linii energetycznej 15kV nr 101.	<ul style="list-style-type: none"> • Okresowa przycinka i wycinka drzew. 	Pas techniczny istniejącej linii energetycznej.
11.	Niszczenie przez zwierzynę (w tym zgryzanie) upraw.	<ul style="list-style-type: none"> • Kontrola i naprawa ogrodzeń chroniących uprawy przed zgryzaniem przez zwierzynę. 	Siedliska leśne.
Zagrożenia zewnętrzne istniejące			
12.	Antropopresja związana ze wzmoczoną penetracją rezerwatu przez miejscową ludność, turystów i kłusowników.	<ul style="list-style-type: none"> • Utrzymanie sprawności technicznej oznakowania rezerwatu tablicami informującymi o nazwie rezerwatu i zakazach obowiązujących na obszarze rezerwatu. • Usuwanie zaśmieceń z chronionego obiektu. • Edukacja ekologiczna w zakresie wartości przyrodniczych rezerwatu. 	Różne gatunki grzybów, roślin i zwierząt, siedlisko 3150, 6510.
Zagrożenia zewnętrzne potencjalne			
13.	Zagrożenie pożarowe w miejscach o zwiększonej koncentracji osób uprawiających turystykę lub rekreację.	<ul style="list-style-type: none"> • Patrolowanie terenu. 	Wszystkie ekosystemy rezerwatu.

**Załącznik nr 2 do zarządzenia
Regionalnego Dyrektora Ochrony Środowiska w Szczecinie
z dnia ... 2019 r.**

Lokalizacja obszarów objętych ochroną czynną i krajobrazową w rezerwacie.

Lp.	Nr działki	Gmina	Obręb	Obszar ochrony	Powierzchnia w rezerwacie [ha]
1.	176	Dobra	Rzędziny	czynnej	903,44
2.	178	Dobra	Rzędziny	czynnej	
3.	180	Dobra	Rzędziny	czynnej	
4.	182/5	Dobra	Rzędziny	czynnej	
5.	182/6	Dobra	Rzędziny	czynnej	
6.	188	Dobra	Rzędziny	czynnej	
7.	13/3	Dobra	Stolec	czynnej	
8.	20/3	Dobra	Stolec	czynnej	
9.	44	Dobra	Stolec	czynnej	
10.	45	Dobra	Stolec	czynnej	
11.	46	Dobra	Stolec	czynnej	
12.	47	Dobra	Stolec	czynnej	
13.	48	Dobra	Stolec	czynnej	
14.	487/1	Dobra	Stolec	czynnej	
15.	488	Dobra	Stolec	czynnej	
16.	494/2	Dobra	Stolec	czynnej	
17.	495	Dobra	Stolec	czynnej	
18.	496	Dobra	Stolec	czynnej	
19.	502	Dobra	Stolec	czynnej	
20.	507	Dobra	Stolec	czynnej	
21.	51/1	Dobra	Stolec	czynnej	
22.	512	Dobra	Stolec	czynnej	
23.	6/2	Dobra	Stolec	czynnej	
24.	6/3	Dobra	Stolec	czynnej	
25.	86	Dobra	Stolec	czynnej	
26.	30	Police	Węgornik	czynnej	
27.	585/5	Police	Węgornik	czynnej	
28.	485	Police	Zalesie	czynnej	
29.	486	Police	Zalesie	czynnej	
30.	487/2	Police	Zalesie	czynnej	
31.	494/1	Police	Zalesie	czynnej	
32.	535/2	Police	Zalesie	czynnej	
33.	560	Police	Zalesie	czynnej	
34.	565	Police	Zalesie	czynnej	
35.	566	Police	Zalesie	czynnej	
36.	182/3	Dobra	Rzędziny	krajobrazowej	0,60
37.	585/4	Police	Węgornik	krajobrazowej	

**Załącznik nr 3 do zarządzenia
Regionalnego Dyrektora Ochrony Środowiska w Szczecinie
z dnia ... 2019 r.**

Działania ochronne na obszarze ochrony czynnej i krajobrazowej z podaniem rodzaju, zakresu i lokalizacji tych działań.

Lp.	Rodzaj działań ochronnych	Zakres działań ochronnych	Lokalizacja ³
1.	Sporządzenie ekspertyzy hydrologicznej i na jej podstawie ustalenie sposobów zwiększenia retencji wody w rezerwacie i na wybranych obszarach zlewni.	<ol style="list-style-type: none"> 1. Inwentaryzacja układu hydrologicznego i melioracyjnego na podstawie pozyskanych map zasadniczych oraz map hydrologicznych i sozologicznych, jak również na podstawie archiwalnych materiałów hydrotechnicznych oraz punktowych domiarów geodezyjnych i inwentaryzacji obiektów / urządzeń wodnych. 2. Przetworzenie wysokościowych danych numerycznych celem uzyskania układu topografii przedmiotowego obszaru. 3. Określenie dokładnych granic zlewni cząstkowych i elementarnych na podstawie numerycznych danych wysokościowych pochodzących ze skaningu laserowego połączonych z porównaniem granic wg Jednolitych Części Wód Powierzchniowych. 4. Pozyskanie aktualnych danych z informacjami o zasięgu ujęć wody powierzchniowych i podziemnych oraz informacji o miejscach wprowadzania ścieków oraz wód. 5. Opracowanie planów ukazujących aktualny przebieg cieków i urządzeń wodnych istotnych dla ochrony rezerwatu. 6. Określenie bilansów wodnych dla poszczególnych zlewni cząstkowych. 7. Określenie przepływów dla poszczególnych zlewni cząstkowych. 8. Rozpoznanie warunków geotechnicznych i gruntowo- 	Obszar rezerwatu wraz ze zlewnią jeziora.

³ w oddziałach leśnych Nadleśnictwa Trzebież według Planu Urządzania Lasu na lata 2017-2026

PROJEKT

		<p>wodnych w rejonie jeziora.</p> <p>9. Określenie działań mających poprawić bilans wodny oraz działań mających ustabilizować lustro jeziora Świdwie w konsultacji z ornitologiem i botanikiem.</p> <p>Niezwłocznie po zatwierdzeniu planu ochrony rezerwatu.</p>	
2.	Utrzymanie zbiornika retencyjnego Żurawie – źródła zasilania jeziora Świdwie w wodę w okresie jej niedoboru.	Regulowanie poziomu wody za pomocą stacji pomp (z maksymalną rzędną piętrzenia wody 13,10 m n.p.m.) oraz utrzymanie drożności odcinków rowów zasilających przepompownię. Możliwa korekta działań ochronnych w zależności od wyników ekspertyzy. Okres obowiązywania planu ochrony.	<p>Obręb ewidencyjny Rzędziny, gmina Dobra, działki: 176, 178, 180 (część).</p> <p>Powierzchnia całkowita zabiegów: 83,13 ha.</p>
3.	Utrzymanie mozaiki łąk i pastwisk oraz kompleksu szuwarów w granicach rezerwatu.	Mechaniczne koszenie łąk, pastwisk i szuwarów w terminie od 1 września do 31 października. Usunięcie skoszonej runi poza obszar rezerwatu najpóźniej w terminie dwóch tygodni po wykonaniu pracy. Wykluczony sposób koszenia „od zewnątrz do środka”. Obowiązkowe pozostawienie co roku od 5% do 50% powierzchni nieskoszonej, przy czym co roku musi to być inna powierzchnia. Okres obowiązywania planu ochrony.	<p>Obręb ewidencyjny Stolec, gmina Dobra, działki: 6/2, 6/3, 13/3, 20/3, 51/1 (część), 45, 46, 47, 48, 86 (część); obręb ewidencyjny Rzędziny, gmina Dobra, działki: 180, 182/6, 188; obręb ewidencyjny Zalesie, gmina Police, działka 566 oraz wydzielienia: 485c, 485f, 486a, 535c, 535g, 535h. Powierzchnia ogólna zabiegów 375,75 ha.</p>
4.	Usuwanie drzew i krzewów zasłaniających widoczność z wieży.	Mechaniczne usuwanie pojawiającego się nalotu drzew i krzewów w okresie od 1 września do 28 lutego oraz ręczne usuwanie krzewów wierzbowych <i>Salix sp.</i> i samosiejek olchy <i>Alnus sp.</i> zasłaniających widok z wieży widokowej. Według potrzeb.	<p>Obręb ewidencyjny Węgorz, gmina Police, działki: 585/4 (część); obręb Zalesie, gmina Police, działka 565 (część); obręb Rzędziny, gmina Dobra, działka 188. Powierzchnia całkowita zabiegów 0,25 ha.</p>
5.	Utrzymanie śródpolnego zagłębienia terenu.	Mechaniczne usuwanie nalotu drzew i krzewów oraz mechaniczne wykaszanie terenu w obrębie zagłębienia. Utrzymanie właściwego	Obręb ewidencyjny Stolec, gmina Dobra, działka 86 (część).

PROJEKT

		poziomu wód. W terminach zależnych od potrzeb.	Powierzchnia całkowita zabiegów 0,63 ha.
6.	Usuwanie inwazyjnych i ekspansywnych gatunków roślin.	Usuwanie m.in. nawłoci kanadyjskiej <i>Solidago canadensis</i> , rdestowców <i>Reynoutria sp.</i> , sumaka octowca <i>Rhus typhina</i> , sadźca konopiastego <i>Eupatorium cannabinum</i> , czeremchy amerykańskiej <i>Padus serotina</i> . Terminy uzależnione od potrzeb.	Obwód ewidencyjny Rzędziny, gmina Dobra, działki: 188, 182/6; obwód Stolec, gmina Dobra, działki: 6/2, 6/3, 13/3; obwód Zalesie, gmina Police, działka 566; obwód Węgornik, gmina Police, działka 585/4. Powierzchnia całkowita zabiegów ok. 65,72 ha.
7.	Usuwanie nalotu wierzbowego <i>Salix sp.</i>	Ręczne usuwanie wierzb w pasie trzcin w okresie październik-luty. Według potrzeb i dostępności terenu.	Obwód ewidencyjny Zalesie, gmina Police, działka 565 (część). Powierzchnia całkowita zabiegów wg potrzeb.
8.	Utrzymanie sprawności technicznej piętrzenia na rowie GZ-1 oraz jego skarp.	Konserwacja piętrzenia na rowie GZ-1 oraz w oparciu o wyniki monitoringu naprawa i umocnienie jego skarp (materiałem naturalnym) od strony zachodniej. Według potrzeb punktowo.	Obwód ewidencyjny Węgornik, gmina Police, działki: 585/4, 585/5.
9.	Poprawa stanu odmładzających się drzewostanów.	Mechaniczne usunięcie roślinności hamującej rozwój odmładzających się drzewostanów w terminie od 1 września do 31 grudnia. Okres obowiązywania planu ochrony.	Wydzielenia: 487b (pow. 0,15 ha) – luka w drzewostanie 10So obsadzona bukiem, wiek 121 lat o zwarcu przerywanym; 487k (pow. 0,49 ha) – luka w drzewostanie 7So2Św1Bk obsadzona bukiem, wiek 121 lat o zwarcu umiarkowanym.
10.	Utrzymanie sprawności technicznej grodzień w rezerwacie.	Naprawa uszkodzeń w grodzień (ilość mb siatki leśnej zależna od potrzeb). Kontrola ich stanu technicznego wg potrzeb. Termin realizacji: styczeń-luty oraz wrzesień-grudzień. Rozgrozdzenie powierzchni połączone z usunięciem materiału	Punktowo wg potrzeb. Wydzielenia: 535f, 485b, i, 487b, j, k.

PROJEKT

		rozgrodzeniowego poza obszar rezerwatu w terminie zależnym od potrzeb. Okres obowiązywania planu ochrony.	
11.	Utrzymanie sprawności technicznej oznakowania rezerwatu.	Konserwacja oraz ewentualna wymiana oznakowania rezerwatu.	Punktowo wg potrzeb.
12.	Usuwanie zaśmieci z rezerwatu.	Okresowe (częstotliwość i termin zależnie od potrzeb) sprzątanie rezerwatu z zalegających odpadów.	Cały obszar rezerwatu.
13.	Poprawa warunków bytowych gniewosza plamistego <i>Coronella austriaca</i> oraz żmii zygzakowatej <i>Vipera berus</i> .	Stworzenie kryjówek z pozostawionych karpin, gałęzi, kamieni. Sztuczne schronienia powinny tworzyć powierzchnię ok. 25 m ² , pokrytą przez ułożone w grupach gałęzie i konary drzew oraz luźno przylegające do siebie kamienie tworzące niewielkie stopy. Okres obowiązywania planu ochrony.	Obwód ewidencyjny Rzędziny, działki: 180, 182/6; obwód ewidencyjny Stolec, gmina Dobra, działki: 51/1, 86.
14.	Poprawa zróżnicowania gatunkowego nietoperzy.	Stworzenie miejsc zimowiskowych dla nietoperzy w istniejących konstrukcjach i ruinach budynków.	Obwód ewidencyjny Rzędziny, gmina Dobra, działka 180.
15.	Monitoring środowiska przyrodniczego rezerwatu.	Prowadzenie inwentaryzacji przyrodniczych w zależności od potrzeb oraz monitoringu fauny, flory i siedlisk przyrodniczych przez specjalistów z zakresu botaniki i zoologii. Monitoring stanu i jakości wód. Całorocznie lub w zależności od potrzeb, lecz nie rzadziej niż raz na 5 lat.	Cały obszar rezerwatu.
16.	Stworzenie platform lęgowych oraz dodatkowych miejsc żerowania dla ptaków.	<ol style="list-style-type: none"> 1. Posadowienie sztucznych platform lęgowych dla rybitw czarnych. Proponuje się rozmieszczenie po ok. 30 takich platform, wykonanych np. ze spienionego tworzywa sztucznego. Każda z platform powinna być osobno zakotwiczona w dnie za pomocą odważnika. Platformy należy rozmieszczać przed sezonem lęgowym ptaków (najlepiej początek kwietnia) w okresie obowiązywania planu. 2. Posadowienie pływającej wyspy dla śmieszek i grążyc o powierzchni ok. 10 m², zakotwiczonej na stałe. Boki wyspy od strony wody należy zabezpieczyć przed dostępem norki amerykańskiej (np. przez niskie ogrodzenie z siatki). Proponuje się montaż wyspy w miesiącach wczesnowiosennych (marzec) w okresie obowiązywania planu. 	Sztuczne platformy lęgowe – wzdłuż zachodniego brzegu jeziora oraz w zbiorniku B; pływająca wyspa – północno-zachodnia część jeziora; tacki z gastrolitami przy wieży obserwacyjnej oraz przy zbiorniku Żurawie.

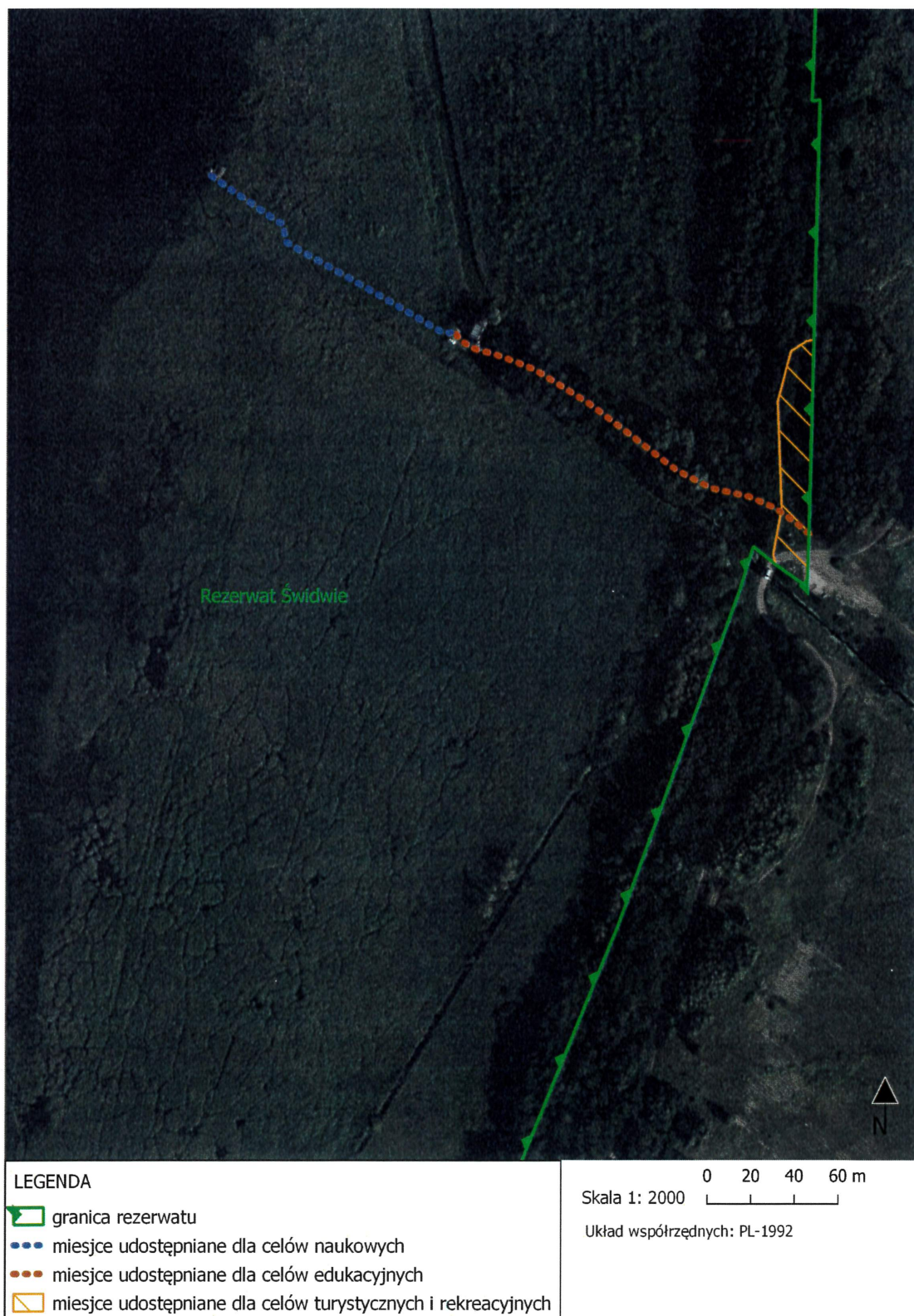
		<p>Kontrole zasiedlenia można prowadzić z wieży obserwacyjnej.</p> <p>3. Montaż tacek z drobnym żwirem, będącym źródłem gastrolitów w okresie jesienno-zimowym dla wąsatki. Tacka powinna być umieszczona na wysokości ok. 1 m nad gruntem lub wodą i zawierać mieszaninę piasku budowlanego oraz drobnego żwiru. Zaleca się zamontowanie dwóch tacek, w takich miejscach, aby możliwe było ich łatwe kontrolowanie.</p> <p>4. Konserwacja istniejących platform dla rybołowa.</p> <p>Okres obowiązywania planu ochrony.</p>	
17.	Okresowa przycinka i wycinka drzew i krzewów w pasie technicznym linii energetycznej 15 kV stwarzającej zagrożenie pożarowe.	Okresowe przycinanie i wycinanie drzew i krzewów w pasie technicznym linii, w strefie o szerokości 10 m, w terminie od 1 września do 28 lutego. Pozostawienie pozyskanego drewna w granicach rezerwatu, poza pasem technicznym ww. linii bez jego rozdrabniania.	Obwód Zalesie, gmina Police, działki: 485, 486, 494/1, 560, 566; obwód Stolec, gmina Dobra, działki: 13/3, 494/2, 495, 496; obwód Węgornik, gmina Police, działka 585/5.
18.	Ograniczenie drapieżnictwa inwazyjnych gatunków ssaków.	Odławianie inwazyjnych gatunków zwierząt, przede wszystkim norki amerykańskiej <i>Neovison vison</i> , szopa pracza <i>Procyon lotor</i> i jenota azjatyckiego <i>Nyctereutes procyonoides</i> . Do odłowu należy stosować pułapki żywołowne. Odłowu w zależności od potrzeb.	Cały obszar rezerwatu wraz z przyległym terenem.
19.	Modernizacja zaplecza dydaktycznego rezerwatu: obiektów przeznaczonych dla celów naukowych i edukacyjnych oraz elementów zagospodarowania terenu.	<p>1. Remont budynku strażnicy oraz obiektów małej architektury na terenie rezerwatu wraz z remontem elementów zagospodarowania terenu przy strażnicy.</p> <p>2. Modernizacja budynku pawilonu ODM w Bolkowie oraz jego infrastruktury technicznej.</p>	Obwód ewidencyjny Węgornik, gmina Police, działki: 585/4, 585/5; obwód Zalesie, gmina Police, działka 565; obwód Rzędziny, gmina Dobra, działka 182/3.
20.	Utrzymanie zadrzewień przydrożnych przy szlakach komunikacyjnych i ścieżkach edukacyjnych w sposób zapewniający zachowanie bezpieczeństwa i przejezdność.	Okresowe przycinanie i wycinanie drzew i krzewów przy szlakach komunikacyjnych i ścieżkach edukacyjnych w zależności od potrzeb. Pozostawienie pozyskanego drewna w granicach rezerwatu.	Obwód ewidencyjny Węgornik, gmina Police, działki: 585/4, 585/5, 30; obwód Zalesie, gmina Police, działka 565; obwód Rzędziny, gmina Dobra, działki: 188, 182/5, 182/3,

PROJEKT

			180, 182/6; obręb Stolec, gmina Dobra, działki: 86, 51/1.
--	--	--	--

Załącznik nr 4 do zarządzenia
Regionalnego Dyrektora Ochrony Środowiska w Szczecinie
z dnia ... 2019 r.

Lokalizacja obszarów i miejsc udostępnianych dla celów naukowych, edukacyjnych,
turystycznych i rekreacyjnych.



Uzasadnienie

Na podstawie art. 19 ust. 6 ustawy z dnia 16 kwietnia 2004 roku o ochronie przyrody (Dz. U. z 2018 r., poz. 1614 ze zm.) regionalny dyrektor ochrony środowiska ustanawia dla rezerwatu przyrody plan ochrony, sporządzany zgodnie z art. 18 i 20 tej ustawy. Projekt planu sporządza się uwzględniając treść rozporządzenia Ministra Środowiska z dnia 12 maja 2005 r. w sprawie sporządzania projektu planu ochrony dla parku narodowego, rezerwatu przyrody i parku krajobrazowego, dokonywania zmian w tym planie oraz ochrony zasobów, tworów i składników przyrody (Dz. U. z 2005 r. Nr 94 poz. 794). Plany ochrony dla parku narodowego, rezerwatu przyrody lub parku krajobrazowego w części pokrywającej się z obszarem Natura 2000 powinny uwzględniać zakres planu zadań ochronnych dla obszaru Natura 2000, o którym mowa w art. 28 ustawy o ochronie przyrody, albo zakres planu ochrony dla obszaru Natura 2000, o którym mowa w art. 29 tejże ustawy. Plan ochrony może być zmieniony, jeżeli wynika to z potrzeb ochrony przyrody.

Rezerwat „Świdwie” funkcjonuje na mocy zarządzenia Regionalnego Dyrektora Ochrony Środowiska w Szczecinie z dnia 15 grudnia 2010 r. w sprawie rezerwatu przyrody „Świdwie” (Dz. Urz. Woj. Zachodniopomorskiego poz. 5334), na łącznej powierzchni 904,04 ha, w celu zachowania zarastającego jeziora Świdwie oraz przyległych lasów i innych gruntów, stanowiących ostoję licznych gatunków ptaków, jak również będących miejscem odpoczynku i żerowania ptaków przelotnych.

Rezerwat zlokalizowany jest w całości w granicach obszaru Natura 2000 Jezioro Świdwie PLB 320006. Przedmiotem ochrony ww. obszaru Natura 2000 jest awifauna.

Niniejszy plan ochrony nie uwzględnia zakresu planu zadań ochronnych (pzo) dla obszaru Natura 2000 Jezioro Świdwie PLB 320006, gdyż obszar ten posiada aktualny pzo.

Dokumentacją wyjściową dla opracowania przedmiotowego projektu zarządzenia było opracowanie „Dokumentacji planu ochrony dla rezerwatu przyrody Świdwie” (Uniwersytet Szczeciński, Szczecin 2018).

W trakcie opracowywania ww. dokumentacji zidentyfikowano istniejące i potencjalne zagrożenia zewnętrzne i wewnętrzne dla celu i przedmiotów ochrony rezerwatu. Zagrożenia są związane z zakłóceniami stosunków wodnych w rezerwacie, ubożeniem różnorodności flory i fauny, zanikiem biotopów ptaków, a także ze wzmożonym drapieżnictwem ze strony ssaków drapieżnych, kłusownictwem i penetracją przez ludzi obszaru rezerwatu. Potencjalne zagrożenia dotyczą przede wszystkim możliwości wystąpienia pożarów.

Dla celu i przedmiotów ochrony rezerwatu określono działania ochronne, ze wskazaniem obszarów ich wdrażania i zakresu prac do wykonania.

Ze względu na położenie rezerwatu w obrębie obszaru Natura 2000 Jezioro Świdwie PLB 320006 nie stwierdzono potrzeby powiększania granic administracyjnych rezerwatu ani wyznaczania otuliny. W granicach rezerwatu obowiązuje ochrona krajobrazowa, gwarantująca zachowanie cech charakterystycznych danego krajobrazu, oraz ochrona czynna, dopuszczająca stosowanie, w razie potrzeby, zabiegów ochronnych w celu przywrócenia naturalnego stanu ekosystemów i składników przyrody lub zachowania siedlisk przyrodniczych oraz siedlisk roślin, zwierząt lub grzybów. Dokonano ustaleń mających na celu uwzględnić lokalizację rezerwatu w dokumentach planistycznych (studium uwarunkowań i kierunków zagospodarowania przestrzennego gminy Trzebież, miejscowych planach zagospodarowania przestrzennego gminy Trzebież, planie zagospodarowania przestrzennego województwa zachodniopomorskiego oraz planach zagospodarowania przestrzennego morskich wód wewnętrznych, morza terytorialnego i wyłącznej strefy ekonomicznej dotyczących eliminacji lub ograniczenia zagrożeń wewnętrznych lub zewnętrznych niezbędnych dla utrzymania lub odtworzenia właściwego stanu ochrony siedlisk przyrodniczych oraz gatunków roślin i zwierząt objętych rezerwatem), a także we wszelkich procedurach przedsięwzięć i zamierzeń inwestycyjnych mogących oddziaływać na rezerwat. Dodatkowo, we wszelkich dokumentach planistycznych na szczeblu lokalnym i wojewódzkim należy uwzględnić zapisy sformułowane w planie ochrony.

Uwzględniając powyższe:

- rezerwat został objęty ochroną czynną i krajobrazową,
- nie wyznaczono otuliny rezerwatu,
- wyznaczono w obrębie rezerwatu obszary i miejsca udostępniane dla celów naukowych, edukacyjnych, turystycznych i rekreacyjnych,

- nie wyznaczono w obrębie rezerwatu obszarów i miejsc udostępnianych dla celów sportowych, amatorskiego połowu ryb i rybactwa ze względu na brak uzasadnionej potrzeby ich wyznaczenia oraz sprzeczność ewentualnej działalności w tym zakresie z celami ochrony przyrody,
- nie wyznaczono w rezerwacie miejsc do prowadzenia działalności wytwórczej, handlowej i rolniczej ze względu na brak uzasadnionej potrzeby ich wyznaczenia oraz sprzeczność ewentualnej działalności w tym zakresie z celami ochrony przyrody.

Ocena skutków regulacji (OSR)
do projektu zarządzenia Regionalnego Dyrektora Ochrony Środowiska w Szczecinie
w sprawie ustanowienia planu ochrony dla rezerwatu przyrody „Świdwie”

- 1) Cel wprowadzenia zarządzenia - wypełnienie delegacji ustawowej zawartej w art. 19 ust. 6 ustawy z dnia 16 kwietnia 2004 r. o ochronie przyrody (Dz. U. z 2018 r., poz. 1614 ze zm.).
- 2) Konsultacje społeczne - projekt został poddany konsultacjom społecznym. Lista uczestników konsultacji społecznych:
 - a) Nadleśnictwo Trzebież,
 - b) Regionalna Dyrekcja Lasów Państwowych w Szczecinie,
 - c) Urząd Miejski w Policach,
 - d) Urząd Gminy Dobra Szczecińska,
 - e) Regionalna Rada Ochrony Przyrody,
 - f) społeczeństwo – udział społeczeństwa na zasadach i w trybie określonych w ustawie z dnia 3 października 2008 r. o udostępnianiu informacji o środowisku i jego ochronie, udziale społeczeństwa w ochronie środowiska oraz o ocenach oddziaływania na środowisko (Dz. U. 2018 r., poz. 2081 ze zm.) poprzez wydanie:
 - obwieszczenia RDOŚ w Szczecinie z dnia 20 stycznia 2016 r., znak: WOPN-ON.6202.22.2016.AR o zamiarze przystąpienia do zmiany planu ochrony - podano do publicznej wiadomości poprzez publikację w Biuletynie Informacji Publicznej RDOŚ, wydruk w prasie o zasięgu regionalnym, wywieszenie na tablicy ogłoszeń RDOŚ w Szczecinie oraz przesłanie obwieszczenia do właściwych miejscowo: Nadleśnictwa Trzebież, Regionalnej Dyrekcji Lasów Państwowych w Szczecinie, Urzędu Miejskiego w Policach, Urzędu Gminy Dobra Szczecińska, Regionalnej Rady Ochrony Przyrody z prośbą o jego wywieszenie na tablicach ogłoszeń przez okres ponad 21 dni. Odnośnie zamierzenia nie wpłynęły żadne uwagi i wnioski,
 - obwieszczenia RDOŚ w Szczecinie z dnia 2019 r., znak: WOPN-ON.6202.3.2019.AS.EG w sprawie możliwości zapoznania się z projektem oraz o możliwości i terminie wnoszenia do niego propozycji i uwag - podano do publicznej wiadomości poprzez publikację w Biuletynie Informacji Publicznej RDOŚ, wydruk w prasie o zasięgu regionalnym, wywieszenie na tablicy ogłoszeń RDOŚ w Szczecinie oraz przesłanie do właściwych miejscowo: Nadleśnictwa Trzebież, Regionalnej Dyrekcji Lasów Państwowych w Szczecinie, Urzędu Miejskiego w Policach, Urzędu Gminy Dobra Szczecińska, Regionalnej Rady Ochrony Przyrody z prośbą o ich wywieszenie zgodnie z art. 39 ustawy z dnia 3 października 2008 r. o udostępnianiu informacji o środowisku i jego ochronie, udziale społeczeństwa w ochronie środowiska oraz o ocenach oddziaływania na środowisko (Dz. U. z 2018 r. poz. 2081 z późn. zm.). W trakcie konsultacji uwagi i wnioski wniesione zostały przez: - ”.
- 3) Wpływ regulacji na sektor finansów publicznych, w tym budżet państwa i budżety jednostek samorządu terytorialnego - zarządzenie będzie miało wpływ na wydatki budżetu państwa w zasobach Regionalnego Dyrektora Ochrony Środowiska w Szczecinie w związku z potrzebą przeprowadzenia działań z zakresu ochrony czynnej (koszenie łąk i pastwisk, usuwanie nalotu drzew i krzewów, wykaszanie podrostu drzew i krzewów), utrzymania sprawności infrastruktury hydrotechnicznej, poprawiającej retencję wody w rezerwacie, w tym wykonania ekspertyzy hydrologicznej, budowy i konserwacji platform dla ptaków oraz montażu tacek z gastrolitami, prowadzenia monitoringu przyrodniczego, a także z koniecznością modernizacji zaplecza dydaktycznego rezerwatu. W przeciągu 20 lat obowiązywania planu ochrony wydatkowane zostanie na ten cel około 3 487 000 zł.

PROJEKT

- 4) Wpływ regulacji na rynek pracy - zarządzenie będzie miało wpływ na rynek pracy w związku z realizacją wskazywanych działań ochronnych, do których wykonawcy wyłaniani będą na podstawie przepisów ustawy z dnia 29 stycznia 2004 r. Prawo zamówień publicznych (Dz. U. z 2018 r., poz. 1986 z późn. zm.).
- 5) Wpływ regulacji na konkurencyjność wewnętrzną i zewnętrzną gospodarki oraz na sytuację i rozwój regionów – brak.
- 6) Ocena pod względem zgodności z prawem Unii Europejskiej - zarządzenie nie narusza zapisów zawartych w dyrektywach unijnych.

mgr Zdzisław Regionalnego Dyrektora
Ochrony Środowiska
w Szczecinie
Regionalny Konserwator Przyrody
Zdzisław
mgr Zdzisław

Szczecin, dnia

Sporządził

STANISŁAW GRABOWSKI
w Regionalnej Dyrekcji Ochrony Środowiska
w Szczecinie

Eliza Grabowska
24.04.2019.

WYKONAWCZELNIKA WYDZIAŁU
Ochrony Przyrody i Obszarów Natura 2000
Regionalna Dyrekcja Ochrony Środowiska
w Szczecinie

Antoni
Agnieszka Antoniów

24.04.2019

RADCA PRAWNY
Beata Poniatowska
mgr Beata Poniatowska
24.04.2019r.

