



**Fundusze Europejskie**  
Infrastruktura i Środowisko



**Unia Europejska**  
Fundusz Spójności



**ZP.261.26.2019.DJ.81**

## **SPECYFIKACJA ISTOTNYCH WARUNKÓW ZAMÓWIENIA**

dla zamówienia publicznego prowadzonego w trybie przetargu nieograniczonego, wg wartości powyżej kwoty określonej w przepisach wykonawczych, wydanych na podstawie art. 11 ust. 8 ustawy z dnia 29 stycznia 2004r.  
Prawo zamówień publicznych pod nazwą:

**Wykonanie zabiegów ochrony czynnej na trzech obszarach Natura 2000:**

**część nr 1 - Dolna Odra PLH320037**

**część nr 2 - Pojezierze Myśliborskie PLH320014**

**część nr 3 - Dziczy Las PLH320060**

**ZMIANA SIWZ 08.08.2019 r.**



## 1 Nazwa i adres Zamawiającego:

Regionalna Dyrekcja Ochrony Środowiska w Szczecinie, ul. Teofila Firlika nr 20, 71 - 637 Szczecin

**Identyfikator postępowania (mini portal) - f9205820-9145-4ce3-912b-31b3723b90ad**

tel.: 91 43-05-200; fax: 91 43-05-201

e-mail: [przetargi.szczecin@rdos.gov.pl](mailto:przetargi.szczecin@rdos.gov.pl)

adres strony internetowej: <http://bip.szczecin.rdos.gov.pl/>

## 2 Tryb udzielenia zamówienia

**2.1** Postępowanie o udzielenie zamówienia publicznego prowadzone jest w trybie przetargu nieograniczonego, na podstawie ustawy z dnia 29 stycznia 2004r. Prawo zamówień publicznych (tekst jedn. Dz. U. z 2018r., poz. 1986 ze zm), zwanej dalej „ustawą Pzp”, oraz aktów wykonawczych wydanych na jej podstawie.

**2.2** Postępowanie jest prowadzone w oparciu o przepisy dla szacunkowej wartości zamówienia większej od kwoty określonej w przepisach wydanych na podstawie art. 11 ust. 8 ustawy z dnia 29 stycznia 2004 r. Prawo zamówień publicznych.

**2.3** Zadanie dofinansowane ze środków projektu nr POIS.02.04.00-00-0108/16 pn. „Ochrona siedlisk i gatunków terenów nieleśnych zależnych od wód”

**2.4 Szacunkowa wartość niniejszego zamówienia netto dla każdej części wynosi:**

- część nr 1 - Dolna Odra PLH320037 - 11 707,32 zł,

- część nr 2 - Pojezierze Myśliborskie PLH320014 - 335 121,95 zł,

- część nr 3 - Dzicz Las PLH320060 - 20 325,20 zł

**2.5** Postępowanie prowadzone jest w oparciu o zapisy art. 24aa ust. 1 ustawy. Zamawiający najpierw dokona oceny ofert, a następnie zbada, czy Wykonawca, którego oferta została oceniona jako najkorzystniejsza, nie podlega wykluczeniu oraz spełnia warunki udziału w postępowaniu.

## 3 Opis przedmiotu zamówienia

**3.1.1** Wykonanie zabiegów ochrony czynnej na trzech obszarach Natura 2000:

- część nr 1 - Dolna Odra PLH320037

położonym w powiecie gryfińskim, gmina Widuchowa. Zabiegi ochrony czynnej obejmują usuwanie drzew i krzewów na szacowanej łącznej powierzchni **0,96 ha** obejmującej płaty siedliska przyrodniczego: 6410 Zmiennowilgotne łąki trzęślicowe (*Molinion*),

- część nr 2 - Pojezierze Myśliborskie PLH320014

położonym w województwie zachodniopomorskim. Zabiegi ochrony czynnej obejmują usunięcie drzew krzewów oraz koszenie na szacowanej łącznej powierzchni około **41,22 ha** obejmującej płaty siedliska przyrodniczego: 6410 Zmiennowilgotne łąki trzęślicowe (*Molinion*), 7210 Torfowiska nakredowe (*Cladietum marisci*, *Caricetum buxbaumii*, *Schoenetum nigricantis*).

- część nr 3 - Dzicz Las PLH320060

położonym w powiecie gryfińskim, gmina Banie. Zabiegi ochrony czynnej obejmują usuwanie drzew i krzewów, w tym m. in. nalotów i podrostów na szacowanej łącznej powierzchni **2,03 ha** obejmującej płaty siedlisk przyrodniczych: 7140 Torfowiska przejściowe i trzęsawiska (przeważnie z roślinnością *Scheuchzerio – Caricetea nigrae*),

Szczegółowy opis przedmiotu zamówienia zawarty jest w załącznikach do wzoru umowy.

**3.1.2** Wspólny słownik zamówień (CPV): **77211400-6 Usługi wycinania drzew.**

**3.1.3** Zamawiający dopuszcza składanie ofert częściowych. Wykonawca może złożyć ofertę na każdą część zamówienia.

**3.1.4** Zamawiający przewiduje możliwość udzielenia zamówień, o których mowa w art. 67 ust. 1 pkt 6, polegających na powtórzeniu podobnych usług zgodnych z przedmiotem zamówienia podstawowego



w okresie 3 lat od dnia udzielenia zamówienia podstawowego w zakresie wykonania zabiegów ochrony czynnej na powierzchni do 40,00 ha polegających m. in. na usunięciu nalotu, podrostu, nasadzeń, drzew i krzewów, koszenia na wybranych siedliskach chronionych zależnych od wód np. 6410, 7140, 7210 odpowiednio dla danego obszaru Natura 2000 (danej części zamówienia). Zamówienie zostanie udzielone pod warunkiem, że zamawiający będzie posiadał niezbędne środki finansowe oraz zajdzie potrzeba przeprowadzenia planowanych działań ochronnych. Udzielone zamówienie będzie realizowane na zasadach umowy podstawowej.

- 3.1.5 Zamawiający nie dopuszcza możliwości złożenia oferty wariantowej.
- 3.1.6 Zamawiający nie przewiduje przeprowadzenia aukcji elektronicznej.
- 3.1.7 Wizja lokalna:

Należy dokonać zgłoszenia chęci udziału w wizji terenowej u Zamawiającego. Zamawiający z wyprzedzeniem trzy dniowym zamieści na stronie <http://bip.szczecin.rdos.gov.pl/zamowienia> informację o wyznaczonym terminie i miejscu spotkania.

### 3.2 Informacja o zatrudnieniu

- 3.2.1 Zamawiający wymaga, aby Wykonawca lub Podwykonawca przez cały okres wykonywania przedmiotu umowy zatrudniał na podstawie umowy o pracę **osoby wykonujące czynności kierownika prac i pilarza**, świadczące prace niezbędne do realizacji zamówienia. Powyższy warunek zostanie spełniony poprzez zatrudnienie na umowę o pracę nowych pracowników lub oddelegowanie do realizacji zamówienia zatrudnionych już u Wykonawcy lub Podwykonawcy pracowników, jak również poprzez zawarcie umowy o pracę tymczasową na podstawie ustawy z dnia 9 lipca 2003r. o zatrudnieniu pracowników tymczasowych (Dz. U. Nr 166, poz. 1608 ze zm.).
- 3.2.2 Wykonawca, po podpisaniu umowy zobowiązany jest do przekazania Zamawiającemu kopii umów o pracę, sporządzonych w sposób uniemożliwiający odczytanie danych wrażliwych, tj. adresu zamieszkania, numeru PESEL, wysokości wynagrodzenia itp., zawartych z ww. pracownikami, przy pomocy których będzie on realizował umowę.
- 3.2.3 W przypadku ustania, w okresie trwania umowy, stosunku pracy wobec któregoś z pracownika realizującego zamówienie, o którym mowa wyżej i zatrudnienia w jego miejsce innego pracownika, Wykonawca zobowiązany jest do przekazania Zamawiającemu kopii umowy z każdym nowym pracownikiem, mającym realizować przedmiot zamówienia. Obowiązek ten Wykonawca zrealizuje w terminie 5 dni od dnia dokonania zmiany pracownika oraz na każde żądanie Zamawiającego, w terminie 2 dni roboczych i w formie określonej przez Zamawiającego,
- 3.2.4 Wykonawca jest zobowiązany do udzielenia wyjaśnień i/lub złożenia dodatkowych dokumentów w powyższym zakresie.
- 3.2.5 Koszty pracy, których wartość przyjęta do ustalenia ceny nie może być niższa od minimalnego wynagrodzenia za pracę ustalonego na podstawie art. 2 ust. 3-5 ustawy z dnia 10 października 2002r. o minimalnym wynagrodzeniu za pracę.

### 4 Termin wykonania zamówienia (dot. wszystkich części zamówienia):

- 4.1 Wykonawca zobowiązany będzie do wykonania zamówienia w okresie: **od podpisania umowy do 30.04.2020 r.**, poza okresem lęgowym, obowiązującym od 1 marca do 15 października, z zastrzeżeniem § 11 ust. 3 umowy.
- 4.2 Prace związane z usuwaniem drzew i krzewów z kopuł torfowiska należy wykonać **od 16 października 2019r. do 29.02.2020 r.**
- 4.3 Prace związane z wynoszeniem i deponowaniem pozyskanej biomasy oraz prace porządkowe należy wykonać **do 30.04.2020 r.**
- 4.4 Prace związane z koszeniem należy wykonać **do 30 września 2019 r.**

### 5 Warunki udziału w postępowaniu

O udzielenie zamówienia mogą ubiegać się Wykonawcy, którzy:

- 5.1 nie podlegają wykluczeniu, na podstawie art. 24 ust. 1 i ust. 5 pkt 1, pkt 5 i pkt 8 ustawy.
- 5.2 spełniają następujące warunki dotyczące:
  - 5.2.1 kompetencji lub uprawnień do prowadzenia określonej działalności zawodowej: *Zamawiający nie określa warunku w powyższym zakresie;*



5.2.2 sytuacji ekonomicznej lub finansowej:  
*Zamawiający nie określa warunku w powyższym zakresie;*

5.2.3 zdolności technicznej lub zawodowej:

5.2.3.1 Wykonawca spełni warunek jeżeli wykaże, że wykonał a w przypadku świadczeń okresowych lub ciągłych również wykonuje, w okresie ostatnich trzech lat przed upływem terminu składania ofert, a jeżeli okres prowadzenia działalności jest krótszy - w tym okresie, **minimum jedną usługę, polegającą na usunięciu/ wycince drzew i/lub krzewów, o wartości nie mniejszej niż 5.000,00 zł brutto** (pięć tysięcy złotych). Opisany warunek należy spełnić oddzielnie dla każdej części – tymi samymi usługami Wykonawca może wykazać się do dowolnej liczby części.

5.2.3.2 Wykonawca spełni warunek, jeżeli wykaże, że dysponuje bądź będzie dysponował:

1) **minimum jednym kierownikiem prac**, tj. osobą posiadającą doświadczenie w wykonywaniu co najmniej jednej usługi w zakresie kierowania pracami polegającymi na usuwaniu/ wycinaniu drzew i/lub krzewów o wartości **minimum 5.000,00 zł brutto**;

2) **minimum jednym operatorem pilarki (pilarzem)**, tj. osobą posiadającą uprawnienia pilarza, wymagane przepisami zawartymi w *rozporządzeniu Ministra Środowiska z dnia 24 sierpnia 2006 r., w sprawie bezpieczeństwa i higieny pracy przy wykonywaniu niektórych prac z zakresu gospodarki leśnej* (Dz. U. z 2006 r. nr 161 poz. 1141);

Opisany warunek należy spełnić oddzielnie dla każdej części – tą samą osobą można wykazać się do dowolnej liczby części.

5.3 Zamawiający może na każdym etapie postępowania uznać, że Wykonawca nie posiada wymaganych zdolności, jeżeli zaangażowanie zasobów technicznych lub zawodowych Wykonawcy w inne przedsięwzięcia gospodarcze Wykonawcy może mieć negatywny wpływ na realizację zamówienia.

5.4 Wykonawca może, w celu potwierdzenia spełniania warunków udziału w postępowaniu, o których mowa w pkt 5.2 SIWZ, w stosownych sytuacjach oraz w odniesieniu do konkretnego zamówienia lub jego części, polegać na zdolnościach technicznych lub zawodowych lub sytuacji finansowej lub ekonomicznej innych podmiotów, niezależnie od charakteru prawnego łączących go z nim stosunków prawnych.

5.5 Zamawiający jednocześnie informuje, że „stosowna sytuacja”, o której mowa w pkt 5.4 SIWZ wystąpi wyłącznie w przypadku, kiedy:

5.5.1 Wykonawca, który polega na zdolnościach lub sytuacji innych podmiotów udowodni Zamawiającemu, że realizując zamówienie będzie dysponował niezbędnymi zasobami tych podmiotów, w szczególności przedstawiając zobowiązanie tych podmiotów do oddania mu do dyspozycji niezbędnych zasobów na potrzeby realizacji zamówienia;

5.5.2 Zamawiający oceni, czy udostępniane Wykonawcy przez inne podmioty zdolności techniczne lub zawodowe lub ich sytuacja finansowa lub ekonomiczna pozwalają na wykazanie przez Wykonawcę spełniania warunków udziału w postępowaniu oraz zbada, czy nie zachodzą wobec tego podmiotu podstawy wykluczenia, o których mowa w art. 24 ust. 1 pkt 13-22 i art. 24 ust. 5 pkt 1, pkt 5 i pkt 8 ustawy;

5.5.3 w odniesieniu do warunków dotyczących wykształcenia, kwalifikacji zawodowych lub doświadczenia Wykonawcy mogą polegać na zdolnościach innych podmiotów, jeśli podmioty te zrealizują usługi, do realizacji których te zdolności są wymagane;

5.5.4 Ze zobowiązania lub innych dokumentów potwierdzających udostępnienie zasobów przez inne podmioty musi bezspornie i jednoznacznie wynikać w szczególności:

5.5.4.1 zakres dostępnych Wykonawcy zasobów innego podmiotu;

5.5.4.2 sposób wykorzystania zasobów innego podmiotu przez Wykonawcę przy wykonywaniu zamówienia;

5.5.4.3 zakres i okres udziału innego podmiotu przy wykonywaniu zamówienia publicznego;

5.5.4.4 czy podmiot, na zdolnościach którego Wykonawca polega w odniesieniu do warunków udziału w postępowaniu dotyczących wykształcenia, kwalifikacji zawodowych lub doświadczenia zrealizuje usługi, których wskazane zdolności dotyczą.

5.6 Wykonawcy mogą wspólnie ubiegać się o udzielenie zamówienia. W takim przypadku Wykonawcy ustanawiają pełnomocnika do reprezentowania ich w postępowaniu o udzielenie zamówienia albo



reprezentowania w postępowaniu i zawarcia umowy w sprawie zamówienia publicznego.  
**Pełnomocnictwo do złożenia oferty musi być udzielone, pod rygorem, nieważności, w postaci elektronicznej i opatrzone kwalifikowanym podpisem elektronicznym.**

**5.7** W przypadku Wykonawców wspólnie ubiegających się o udzielenie zamówienia, warunki określone w pkt 5.1. oraz 5.2 musi spełniać co najmniej jeden Wykonawca lub wszyscy Wykonawcy łącznie. Wykazanie braku podstaw do wykluczenia z postępowania o udzielenie zamówienia publicznego dotyczy każdego Wykonawcy oddzielnie.

**5.8 Zamawiający wykluczy z postępowania Wykonawców:**

**5.8.1** którzy nie wykazali spełnienia warunków udziału w postępowaniu, o których mowa w pkt 5.2;

**5.8.2** którzy nie wykażą, że nie zachodzą wobec nich przesłanki określone w art. 24 ust. 1 pkt 13-23 ustawy;

**5.8.3** wobec których zachodzą przesłanki określone w art. 24 ust. 5 pkt 1), pkt 5) i 8) ustawy.

**5.9** W odniesieniu do Wykonawcy, który w świetle przesłanek określonych w art. 24 ust. 1 pkt. 13 i 14 oraz 16-20 lub ust. 5 ustawy podlega wykluczeniu, Zamawiający dopuszcza samooczyszczenie (self-cleaning). W sytuacji zaistnienia podstaw wykluczenia Wykonawcy z postępowania istnieje możliwość przedstawienia przez tego Wykonawcę dowodów na to, że podjął środki wystarczające do wykazania jego rzetelności, w szczególności, że:

1) naprawił szkodę wyrządzoną przestępstwem lub przestępstwem skarbowym lub zadośćuczynił pieniądze za doznaną krzywdę lub naprawienie szkody, wyczerpująco wyjaśnił stan faktyczny oraz podjął współpracę z organami ścigania

2) podjął konkretne środki techniczne, kadrowe, organizacyjne, odpowiednie do zapobiegania kolejnym przestępstwom lub nieprawidłowemu postępowaniu; w takim przypadku Zamawiający rozpatrzy dowody wskazane powyżej i dokona ich oceny w świetle przesłanek wykluczenia Wykonawcy. Zapisów zdania pierwszego nie stosuje się, jeżeli wobec Wykonawcy, będącego podmiotem zbiorowym orzeczono prawomocnym wyrokiem sądu zakaz ubiegania się o udzielenie zamówienia i nie upłynął określony w tym wyroku okres obowiązywania tego zakazu.

**5.10** Jeżeli treść informacji przekazanych przez Wykonawcę w Jednolitym Europejskim Dokumentcie Zamówień (JEDZ) odpowiada zakresowi informacji, których Zamawiający wymaga poprzez żądanie dokumentów, w szczególności o których mowa w pkt. 5.2.3, Zamawiający może odstąpić od żądania tych dokumentów od Wykonawcy. W takim przypadku dowodem spełniania przez Wykonawcę warunków udziału w postępowaniu oraz braku podstaw wykluczenia są odpowiednie informacje przekazane przez Wykonawcę lub odpowiednio przez podmioty, na których zdolnościach lub sytuacji Wykonawca polega na zasadach określonych w art. 22a ustawy, w JEDZ.

**6 Podstawy wykluczenia, o których mowa w art. 24 ust. 5 ustawy Pzp**

Zamawiający przewiduje wykluczenie wykonawcy na podstawie art. 24 ust. 5 pkt 1 i 8 ustawy Pzp:

**6.1 art. 24 ust. 5 pkt 1 ustawy Pzp** – tj. wykluczenie wykonawcy w stosunku do którego otwarto likwidację, w zatwierdzonym przez sąd układzie w postępowaniu restrukturyzacyjnym jest przewidziane zaspokojenie wierzycieli przez likwidację jego majątku lub sąd zarządził likwidację jego majątku w trybie art. 332 ust. 1 ustawy z dnia 15 maja 2015 r. – Prawo restrukturyzacyjne (Dz. U. z 2015 r. poz. 978, 1259, 1513, 1830 i 1844 oraz z 2016 r. poz. 615) lub którego upadłość ogłoszono, z wyjątkiem wykonawcy, który po ogłoszeniu upadłości zawarł układ zatwierdzony prawomocnym po-stanowieniem sądu, jeżeli układ nie przewiduje zaspokojenia wierzycieli przez likwidację majątku upadłego, chyba że sąd zarządził likwidację jego majątku w trybie art. 366 ust. 1 ustawy z dnia 28 lutego 2003 r. – Prawo upadłościowe (Dz. U. z 2015 r. poz. 233, 978, 1166, 1259 i 1844 oraz z 2016r. poz. 615).

**6.2 art. 24 ust. 5 pkt 5 ustawy Pzp** – tj. wykluczenie wykonawcy będącego osobą fizyczną, którego prawomocnie skazano za wykroczenie przeciwko prawom pracownika lub wykroczenie przeciwko środowisku, jeżeli za jego popełnienie wymierzono karę aresztu, ograniczenia wolności lub karę grzywny nie niższą niż 3000,00 zł.

**6.2 art. 24 ust. 5 pkt 8 ustawy Pzp** – tj. wykluczenie wykonawcy, który naruszył obowiązki dotyczące płatności podatków, opłat lub składek na ubezpieczenie społeczne lub zdrowotne, co zamawiający jest w stanie wykazać za pomocą stosownych środków dowodowych, z wyjątkiem przypadku, o którym mowa w ust. 1 pkt 15, chyba że wykonawca dokonał płatności należnych podatków, opłat lub składek





na ubezpieczenie społeczne lub zdrowotne wraz z odsetkami lub zawarł wiążące porozumienie w sprawie spłaty tych należności.

## 7 Wykaz oświadczeń lub dokumentów, potwierdzających spełnienie warunków udziału w postępowaniu oraz brak podstaw do wykluczenia

### DOKUMENTY WYMAGANE NA ETAPIE SKŁADANIA OFERT

7.1 W celu potwierdzenia spełnienia warunków udziału w postępowaniu oraz wykazania braku podstaw do wykluczenia Wykonawcy muszą złożyć wraz z ofertą następujące oświadczenia i dokumenty:

- 7.1.1 Aktualne na dzień składania ofert **oświadczenie (JEDZ) w zakresie wskazanym w SIWZ**. Informacje zawarte w oświadczeniu będą stanowić wstępne potwierdzenie, że Wykonawca nie podlega wykluczeniu z postępowania oraz spełnia warunki udziału w postępowaniu. Oświadczenie to Wykonawca składa w formie jednolitego europejskiego dokumentu zamówienia (JEDZ).
- 7.1.2 W przypadku wspólnego ubiegania się o zamówienie przez Wykonawców oświadczenie **(JEDZ), składa każdy z Wykonawców wspólnie ubiegających się o zamówienie**. Oświadczenie to ma potwierdzać spełnianie warunków udziału w postępowaniu oraz brak podstaw do wykluczenia w zakresie, w którym każdy z Wykonawców wykazuje spełnianie warunków udziału w postępowaniu oraz brak podstaw do wykluczenia.
- 7.1.3 Wykonawca, który powołuje się na zasoby innych podmiotów, w celu wykazania braku istnienia wobec nich podstaw wykluczenia oraz spełniania w zakresie, w jakim powołuje się na ich zasoby, warunków udziału w postępowaniu składa **oświadczenie (JEDZ), dotyczące tych podmiotów**.
- 7.1.4 **Zobowiązanie podmiotu trzeciego** - jeżeli Wykonawca polega na zasobach lub sytuacji podmiotu trzeciego.
- 7.1.5 **Pełnomocnictwo** - jeżeli oferta wraz z oświadczeniami składana jest przez pełnomocnika, należy do oferty załączyć pełnomocnictwo upoważniające pełnomocnika do tej czynności.
- 7.1.6 **Formularz ofertowy** (załącznik nr 1 do SIWZ).
- 7.1.7 **Dowód wniesienia wadium**.

7.2 Wykonawca w terminie 3 dni od dnia zamieszczenia na stronie internetowej informacji, o której mowa w art. 86 ust. 5 ustawy, jest zobowiązany do przekazania Zamawiającemu, **oświadczenia o przynależności lub braku przynależności do tej samej grupy kapitałowej**, o której mowa w art. 24 ust. 1 pkt 23 ustawy. Wraz ze złożeniem oświadczenia, Wykonawca może przedstawić dowody, że powiązania z innym Wykonawcą nie prowadzą do zakłócenia konkurencji w postępowaniu o udzielenie zamówienia. Wzór oświadczenia stanowi Załącznik nr 5 do SIWZ.

**UWAGA** - dołączenie oświadczenia do oferty nie zwalnia od złożenia oświadczenia w terminie 3 dni od dnia zamieszczenia na stronie internetowej informacji o ofertach złożonych w postępowaniu.

### DOKUMENTY WYMAGANE PO ZŁOŻENIU OFERT

#### 7.3 Dokumenty składane na wezwanie Zamawiającego.

Zamawiający **przed udzieleniem zamówienia, wezwie Wykonawcę, którego oferta została najwyżej oceniona**, do złożenia w wyznaczonym, nie krótszym niż 10 dni, terminie aktualnych na dzień złożenia następujących oświadczeń lub dokumentów:

- 7.3.1 **informacji z Krajowego Rejestru Karnego** w zakresie określonym w art. 24 ust. 1 pkt 13, 14 i 21 ustawy Pzp oraz odnośnie do skazania za wykroczenie na karę aresztu, w zakresie określonym przez Zamawiającego na podstawie art. 24 ust. 5 pkt 1, pkt 5 i 8 ustawy Pzp, wystawionej nie wcześniej niż 6 miesięcy przed upływem terminu składania ofert albo wniosków o dopuszczenie do udziału w postępowaniu;
- 7.3.2 **zaświadczenia właściwego naczelnika urzędu skarbowego** potwierdzającego, że Wykonawca nie zalega z opłacaniem podatków, wystawionego nie wcześniej niż 3 miesiące przed upływem terminu składania ofert albo wniosków o dopuszczenie do udziału w postępowaniu, lub innego dokumentu potwierdzającego, że Wykonawca zawarł porozumienie z właściwym organem



podatkowym

w sprawie spłat tych należności wraz ewentualnymi odsetkami lub grzywnami, w szczególności uzyskał przewidziane prawem zwolnienie, odroczenie lub rozłożenie na raty zaległych płatności lub wstrzymanie w całości wykonania decyzji właściwego organu;

- 7.3.3 **zaświadczenia właściwej terenowej jednostki organizacyjnej Zakładu Ubezpieczeń Społecznych** lub Kasy Rolniczego Ubezpieczenia Społecznego albo innego dokumentu potwierdzającego, że Wykonawca nie zalega z opłacaniem składek na ubezpieczenia społeczne lub zdrowotne, wystawionego nie wcześniej niż 3 miesiące przed upływem terminu składania ofert albo wniosków o dopuszczenie do udziału w postępowaniu, lub innego dokumentu potwierdzającego, że Wykonawca zawarł porozumienie z właściwym organem w sprawie spłat tych należności wraz z ewentualnymi odsetkami lub grzywnami, w szczególności uzyskał przewidziane prawem zwolnienie, odroczenie lub rozłożenie na raty zaległych płatności lub wstrzymanie w całości wykonania decyzji właściwego organu;
- 7.3.4 **odpisu z właściwego rejestru** lub z centralnej ewidencji i informacji o działalności gospodarczej, jeżeli odrębne przepisy wymagają wpisu do rejestru lub ewidencji, w celu potwierdzenia braku podstaw wykluczenia na podstawie art. 24 ust. 5 pkt 1 ustawy;
- 7.3.5 **oświadczenia Wykonawcy** (zgodnie ze wzorem stanowiącym Załącznik nr 3 do SIWZ):
- 7.3.5.1 o braku wydania wobec niego prawomocnego wyroku sądu lub ostatecznej decyzji administracyjnej o zaleganiu z uiszczaniem podatków, opłat lub składek na ubezpieczenia społeczne lub zdrowotne albo - w przypadku wydania takiego wyroku lub decyzji - dokumentów potwierdzających dokonanie płatności tych należności wraz z ewentualnymi odsetkami lub grzywnami lub zawarcie wiążącego porozumienia w sprawie spłat tych należności;
- 7.3.5.2 o braku orzeczenia wobec niego tytułem środka zapobiegawczego zakazu ubiegania się o zamówienia publiczne;
- 7.3.5.3 o niezaleganiu z opłacaniem podatków i opłat lokalnych, o których mowa w ustawie z dnia 12 stycznia 1991 r. o podatkach i opłatach lokalnych (Dz. U. z 2017 r. 1785 tj.).
- 7.3.6 **dokumentów dotyczących podmiotu trzeciego**, w celu wykazania braku istnienia wobec nich podstaw wykluczenia oraz spełnienia, w zakresie, w jakim Wykonawca powołuje się na jego zasoby, warunków udziału w postępowaniu - jeżeli Wykonawca polega na zasobach podmiotu trzeciego;
- 7.3.7 w przypadku Wykonawców wspólnie ubiegających się o udzielenie zamówienia, **dokumentów dotyczących każdego z Wykonawców wspólnie ubiegających się o udzielenie zamówienia**, w celu wykazania braku istnienia wobec niego podstaw do wykluczenia oraz spełnienia, w zakresie, w jakim Wykonawca powołuje się na jego zasoby, warunków udziału w postępowaniu – jeżeli Wykonawca polega na zasobach podmiotu trzeciego;
- 7.3.8 **wykaz osób**, skierowanych przez Wykonawcę do realizacji zamówienia publicznego, w szczególności odpowiedzialnych za świadczenie usług, kontrolę jakości, wraz z informacjami na temat ich kwalifikacji zawodowych, niezbędnych do wykonania zamówienia publicznego, a także zakresu wykonywanych przez nie czynności oraz informacją o podstawie do dysponowania tymi osobami.
- Wykaz należy sporządzić zgodnie z wzorem stanowiącym Załącznik do SIWZ;
- 7.3.9 **wykaz usług** wykonanych, a w przypadku świadczeń okresowych lub ciągłych również wykonywanych, w okresie ostatnich 3 lat przed upływem terminu składania ofert, a jeżeli okres prowadzenia działalności jest krótszy – w tym okresie, wraz z podaniem ich wartości, przedmiotu, dat wykonania i podmiotów, na rzecz których usługi zostały wykonane lub są wykonywane należycie **wraz z dowodami** określającymi, czy usługi wykazane na potwierdzenie spełnienia warunku udziału w postępowaniu, o którym mowa SIWZ, zostały wykonane lub są wykonywane należycie. Wykaz należy sporządzić zgodnie z wzorem stanowiącym Załącznik do SIWZ.
- Dowodami potwierdzającymi czy usługi zostały wykonane należycie są:
- 7.3.9.1 **referencje** bądź inne dokumenty wystawione przez podmiot, na rzecz którego usługi były wykonywane, a w przypadku świadczeń okresowych lub ciągłych są wykonywane. W przypadku świadczeń okresowych lub ciągłych nadal wykonywanych referencje bądź inne dokumenty potwierdzające ich należyte wykonywanie powinny być wydane nie wcześniej niż 3 miesiące przed upływem terminu składania ofert;
- 7.3.9.2 **oświadczenie Wykonawcy**, jeżeli z uzasadnionych przyczyn o obiektywnym charakterze Wykonawca nie jest w stanie uzyskać dokumentów, o których mowa powyżej. Jeśli



Wykonawca składa oświadczenie, zobowiązany jest podać przyczyny braku możliwości uzyskania poświadczenia.

- 7.4 Jeżeli Wykonawca ma siedzibę lub miejsce zamieszkania poza terytorium Rzeczypospolitej Polskiej zamiast informacji z KRK składa informację z odpowiedniego rejestru albo, w przypadku braku takiego rejestru, inny równoważny dokument wydany przez właściwy organ sądowy lub administracyjny kraju, w którym Wykonawca ma siedzibę lub miejsce zamieszkania lub miejsce zamieszkania ma osoba, której dotyczy informacja albo dokument, w zakresie określonym w art. 24 ust. 1 pkt 13, 14 i 21 oraz ust. 5 pkt 1, pkt 5 i pkt 8 ustawy, wystawiony nie wcześniej niż 6 miesięcy przed upływem terminu składania ofert.
- 7.5 Jeżeli w kraju, w którym Wykonawca ma siedzibę lub miejsce zamieszkania lub miejsce zamieszkania ma osoba, której dokument dotyczy, nie wydaje się dokumentów, o których mowa w pkt 7.3.1 do 7.3.4 zastępuje się je dokumentem zawierającym odpowiednio oświadczenie Wykonawcy, ze wskazaniem osoby albo osób uprawnionych do reprezentacji, lub oświadczenie osoby, której dokument miał dotyczyć, złożone przed notariuszem lub przed organem sądowym, administracyjnym albo organem samorządu zawodowego lub gospodarczego właściwym ze względu na siedzibę lub miejsce zamieszkania Wykonawcy lub miejsce zamieszkania tej osoby. Terminy określone w pkt 7.3.1 stosuje się.
- 7.6 Wykonawca mający siedzibę na terytorium Rzeczypospolitej Polskiej, w odniesieniu do osoby mającej miejsce zamieszkania poza terytorium Rzeczypospolitej Polskiej, której dotyczy dokument wskazany w pkt 5.3.1 składa dokument, o którym mowa w pkt 5.4. w zakresie określonym w art. 24 ust. 1 pkt 14 i 21 i ust. 5 pkt 1, pkt 5 i pkt 8 ustawy. Jeżeli w kraju, w którym miejsce zamieszkania ma osoba, której dokument miał dotyczyć, nie wydaje się takich dokumentów - zastępuje się je dokumentem zawierającym oświadczenie tej osoby złożonym przed notariuszem lub przed organem sądowym, administracyjnym albo organem samorządu zawodowego lub gospodarczego właściwym ze względu na miejsce zamieszkania tej osoby. Termin określony w pkt 5.4 stosuje się odpowiednio.
- 7.7 Jeżeli Wykonawca nie złoży oświadczeń, o których mowa w pkt. 5 SIWZ, oświadczeń lub dokumentów potwierdzających okoliczności, o których mowa w art. 25 ust. 1 ustawy, lub innych dokumentów niezbędnych do przeprowadzenia postępowania, oświadczenia lub dokumenty są niekompletne, zawierają błędy lub budzą wskazane przez Zamawiającego wątpliwości, Zamawiający wezwie do ich złożenia, uzupełnienia lub poprawienia lub do udzielenia wyjaśnień w terminie przez siebie wskazanym, chyba że mimo ich złożenia, uzupełnienia lub poprawienia lub udzielenia wyjaśnień oferta Wykonawcy podlegałaby odrzuceniu albo konieczne byłoby unieważnienie postępowania.
- 7.8 Jeżeli Wykonawca nie złożył wymaganych pełnomocnictw albo złożył wadliwe pełnomocnictwa, Zamawiający wezwie do ich złożenia w terminie przez siebie wskazanym, chyba że mimo ich złożenia oferta Wykonawcy podlega odrzuceniu albo konieczne byłoby unieważnienie postępowania.
- 7.9 W przypadku Wykonawców wspólnie ubiegających się o udzielenie zamówienia oraz w przypadku innych podmiotów, na zasobach których Wykonawca polega na zasadach określonych w art. 22a ustawy, kopie dokumentów dotyczących odpowiednio Wykonawcy lub tych podmiotów, mogą być poświadczane za zgodność z oryginałem przez Wykonawcę albo te podmioty albo Wykonawców wspólnie ubiegających się o udzielenie zamówienia publicznego - odpowiednio, w zakresie dokumentów, które każdego z nich dotyczą.
- Oświadczenia podmiotów składających ofertę wspólnie oraz podmiotów udostępniających potencjał składane na formularzu JEDZ, powinny mieć formę dokumentu elektronicznego, podpisanego kwalifikowanym podpisem elektronicznym, przez każdego z nich w zakresie w jakim potwierdzają okoliczności, o których mowa w art. 22 ust. 1 ustawy Pzp.
- 7.10 Oświadczenia dotyczące Wykonawcy/ Wykonawców występujących wspólnie i innych podmiotów, na których zdolnościach lub sytuacji polega Wykonawca na zasadach określonych w art. 22a ustawy składane są w oryginale. Dokumenty inne niż oświadczenia składane są w oryginale lub kopii poświadczonej za zgodność z oryginałem. Zobowiązanie, należy złożyć w formie oryginału.
- 7.11 Wykonawca, który zamierza powierzyć wykonanie części usługi innej firmie (podwykonawcy) jest zobowiązany do:
- 7.11.1 określenia w złożonej ofercie informacji jaka część przedmiotu zamówienia będzie realizowana przez podwykonawców z podaniem jego nazwy;
  - 7.11.2 Zamawiający nie wymaga aby Wykonawca składał dokumenty lub oświadczenia o braku podstaw do wykluczenia odnoszące się do podwykonawcy, który nie udostępnił swoich zasobów;
  - 7.11.3 za zgodą Zamawiającego Wykonawca może w trakcie realizacji zamówienia zgłosić nowych podwykonawców do realizacji zamówienia.





- 7.12 Dokumenty sporządzone w języku obcym są składane wraz z tłumaczeniem na język polski.
- 7.13 **Dokumenty lub oświadczenia, o których mowa w rozporządzeniu Ministra Rozwoju z dnia 26 lipca 2016r. w sprawie rodzajów dokumentów**, jakich może żądać Zamawiający od Wykonawcy w postępowaniu o udzielenie zamówienia (Dz. U. z 2016 r. poz. 1126 z późn. zm.), wymienione w SIWZ w pkt 5-7 należy złożyć **w oryginale w postaci dokumentu elektronicznego lub w elektronicznej kopii dokumentu lub oświadczenia poświadczonej za zgodność z oryginałem**.
- 7.14 W przypadku wskazania przez Wykonawcę dostępności oświadczeń lub dokumentów, o których mowa w pkt 5 SIWZ w formie elektronicznej pod określonymi adresami internetowymi ogólnodostępnych i bezpłatnych baz danych, Zamawiający pobiera samodzielnie z tych baz danych wskazane przez Wykonawcę oświadczenia lub dokumenty. Jeżeli oświadczenia i dokumenty, o których mowa w zdaniu pierwszym są sporządzone w języku obcym Wykonawca zobowiązany jest do przedstawienia ich tłumaczenia na język polski.
- 7.15 Poświadczenia za zgodność z oryginałem dokonuje odpowiednio wykonawca, podmiot, na którego zdolnościach lub sytuacji polega wykonawca albo wykonawcy wspólnie ubiegający się o udzielenie zamówienia publicznego, w zakresie dokumentów lub oświadczeń, które każde z nich dotyczą.
- 7.16 **Poświadczenia za zgodność z oryginałem elektronicznej kopii dokumentu lub oświadczenia, o której mowa w pkt 7.15, następuje przy użyciu kwalifikowanego podpisu elektronicznego**. W przypadku przekazywania przez wykonawcę elektronicznej kopii dokumentu lub oświadczenia, opatrzenie jej kwalifikowanym podpisem elektronicznym przez wykonawcę albo odpowiednio przez podmiot, na którego zdolnościach lub sytuacji polega wykonawca na zasadach określonych w art. 22a ustawy Pzp, jest równoznaczne z poświadczeniem elektronicznej kopii dokumentu lub oświadczenia za zgodność z oryginałem.
- 7.17 Podpisy na oświadczeniach i dokumentach muszą być złożone w sposób pozwalający zidentyfikować osobę podpisującą. Zaleca się opatrzenie podpisu pieczętką z imieniem i nazwiskiem osoby podpisującej.

## 8 Sposób komunikowania się Zamawiającego z Wykonawcami oraz przekazywania oświadczeń lub dokumentów. Osoby uprawnione do porozumiewania się z Wykonawcami

- 8.1 W postępowaniu o udzielenie niniejszego zamówienia komunikacja pomiędzy Zamawiającym a Wykonawcami w szczególności składanie oświadczeń, wniosków, zawiadomień oraz przekazywanie informacji odbywa się elektronicznie za pośrednictwem **dedykowanego formularza dostępnego na ePUAP oraz udostępnionego przez miniPortal (Formularz do komunikacji)**. We wszelkiej korespondencji związanej z niniejszym postępowaniem Zamawiający i Wykonawcy posługują się numerem ogłoszenia opublikowanego w Dzienniku Urzędowym Unii Europejskiej lub numerem postępowania wskazanym w SIWZ.
- 8.2 Zamawiający może również komunikować się z Wykonawcami za pomocą poczty elektronicznej, email [przetargi@szczecin.rdos.gov.pl](mailto:przetargi@szczecin.rdos.gov.pl), z zastrzeżeniem pkt 7.13 SIWZ.
- 8.3 Dokumenty elektroniczne, oświadczenia lub elektroniczne kopie dokumentów lub oświadczeń składane są przez Wykonawcę za pośrednictwem **Formularza do komunikacji** jako załączniki.
- 8.4 Zamawiający dopuszcza również możliwość składania dokumentów elektronicznych, oświadczeń lub elektronicznych kopii dokumentów lub oświadczeń za pomocą poczty elektronicznej, na wskazany w pkt 8.2 adres email, z zastrzeżeniem pkt 7.13 SIWZ.  
Sposób sporządzenia dokumentów elektronicznych, oświadczeń lub elektronicznych kopii dokumentów lub oświadczeń musi być zgodny z wymaganiami określonymi w rozporządzeniu Prezesa Rady Ministrów z dnia 27 czerwca 2017r. w sprawie użycia środków komunikacji elektronicznej w postępowaniu o udzielenie zamówienia publicznego oraz udostępniania i przechowywania dokumentów elektronicznych (Dz. U. z 2017r. poz. 1320 z późn. zm.) oraz rozporządzeniu Ministra Rozwoju z dnia 26 lipca 2016 r. w sprawie rodzajów dokumentów, jakich może żądać zamawiający od wykonawcy w postępowaniu o udzielenie zamówienia (Dz. U. z 2016 r. poz. 1126 z późn. zm.).
- 8.5 Ze strony Zamawiającego osobami uprawnionymi do kontaktowania się z Wykonawcami są:
- 8.5.1 w kwestiach proceduralnych: **Dagmara Jasnowska, tel. 91 43 05 236**
- 8.5.2 w kwestiach merytorycznych: **Marcin Winiarczyk oraz Justyna Milke tel. 91 43 05 211.**
- 8.6 Zasady i formy przekazywania oświadczeń, wniosków i innych:



- 8.6.1** W postępowaniu o udzielenie zamówienia komunikacja pomiędzy zamawiającym a wykonawcami, w szczególności składanie oświadczeń, wniosków, zawiadomień oraz przekazanie informacji z zastrzeżeniem ust. 8.6.13 odbywa się za pośrednictwem Poczty elektronicznej.
- 8.6.2** Zamawiający wymaga, aby korespondencja związana z postępowaniem była kierowana wyłącznie na adres pocztowy: [przetargi.szczecin@rdos.gov.pl](mailto:przetargi.szczecin@rdos.gov.pl)
- 8.6.3** Zamawiający nie prowadzi komunikacji z wykonawcą za pomocą Formularza do komunikacji dostępnego na ePuap.
- 8.6.4** Zamawiający dopuszcza przesłanie plików wyłącznie w formacie .pdf. Dopuszczalny łączny rozmiar przesłanych plików w jednej wiadomości za pośrednictwem Poczty elektronicznej wynosi 45 MB.
- 8.6.5** Załącznik, którego łączny rozmiar będzie większy niż 45 MB należy przesłać w kilku odrębnych wiadomościach e-mail.
- 8.6.6** Zamawiający zaleca, aby korespondencja kierowana do zamawiającego za pośrednictwem Poczty elektronicznej zawierała w tytule wiadomości numer referencyjny postępowania, którego dotyczy.
- 8.6.7** W przypadku, gdy wykonawca przekazuje zamawiającemu (z wyłączeniem ust. 8.6.13) dokumenty, które zostały zastrzeżone jako tajemnica przedsiębiorstwa zaleca się, aby wykonawca odpowiednio w nazwie pliku i tytule wiadomości e-mail umieścić adnotację: „tajemnica przedsiębiorstwa”.
- 8.6.8** Oświadczenia, wnioski zawiadomienia oraz informacje uważa się za złożone w terminie, jeżeli ich treść dotarła do adresata przed upływem wyznaczonego terminu.
- 8.6.9** Jeżeli zamawiający lub wykonawca przekazują oświadczenia, wnioski, zawiadomienia oraz informacje przy użyciu poczty elektronicznej, każda ze stron na żądanie drugiej strony niezwłocznie potwierdza fakt ich otrzymania.
- 8.6.10** Korespondencja przekazana zamawiającemu w inny sposób (np. listownie lub faksem) nie będzie brana pod uwagę.
- 8.6.11** Zgodnie z art.10a ust. 5 ustawy oferty oraz Jednolity Europejski Dokument Zamówienia (zwany dalej JEDZ), sporządza się, pod rygorem nieważności, w postaci elektronicznej i opatruje kwalifikowanym podpisem elektronicznym.
- 8.6.12** Zgodnie z Rozporządzeniem Ministra Rozwoju z dnia 26 lipca 2016 r. w sprawie rodzajów dokumentów, jakich może żądać zamawiający od wykonawcy w postępowaniu o udzielenie zamówienia: dokumenty lub oświadczenia, o których mowa w tym rozporządzeniu, składane są w oryginale w postaci dokumentu elektronicznego lub elektronicznej kopii dokumentu lub oświadczenia poświadczonej za zgodność z oryginałem, poświadczona za zgodność z oryginałem dokonuje odpowiednio wykonawca, podmiot, na którego zdolnościach lub sytuacji polega wykonawca, wykonawcy wspólnie ubiegający się o udzielenie zamówienia publicznego, w zakresie dokumentów lub oświadczeń, które każdego z nich dotyczą, poświadczenie za zgodność z oryginałem elektronicznej kopii dokumentu lub oświadczenia następuje przy użyciu kwalifikowanego podpisu elektronicznego.
- 8.6.13** Ofertę i jedz należy złożyć za pośrednictwem dedykowanego Formularza do złożenia, zmiany, wycofania oferty lub wniosku dostępnego na ePuap pod adresem:  
(<https://obywatel.gov.pl/nforms/ezamowienia>.)
- Uwaga: przy przesłaniu ww. Formularza zostanie wygenerowany identyfikator niezbędny do późniejszej zmiany lub wycofania oferty.
- 8.6.14** Wykonawca zamierzający złożyć ofertę w postępowaniu musi posiadać konto na ePuap oraz kwalifikowany podpis elektroniczny.
- 8.6.15** Wymagania techniczne i organizacyjne wysyłania i odbierania ofert opisane zostały w Instrukcji użytkownika systemu dostępnej na mini portalu pod adresem:  
<https://miniportal.uzp.gov.pl/InstrukcjaUzytkownikaSystemuMiniPortalePUAP.pdf>.
- 8.6.16** Ofertę oraz inne dokumenty lub oświadczenia, należy skompresować do jednego pliku archiwum (.zip) – zaleca się stosować narzędzie na licencji open-source 7 – zip. Program można bezpłatnie pobrać pod adresem: <https://7-zip.org/pl/>
- 8.6.17** Wykonawca jest zobowiązany do zaszyfrowania pliku, o którym mowa w ust. 8.6.16. W tym celu zobowiązany jest do instalacji aplikacji do szyfrowania znajdującej się na miniPortalu pod adresem: <https://miniportal.uzp.gov.pl/AplikacjaSzyfrowanie.aspx>.
- 8.6.18** Klucz publiczny dla postępowania o udzielenie zamówienia dostępny jest na Liście wszystkich postępowań na miniPortalu.
- 8.6.19** Numer ID postępowania niezbędny do zaszyfrowania pliku jest dostępny na Liście wszystkich postępowań na miniPortalu.



- 8.6.20** Zaleca się, aby podczas szyfrowania plik został opatrzony nazwą: ZP.261.28.2019.DJ.91
- 8.6.21** Maksymalny rozmiar zaszyfrowanego pliku przesłanego za pośrednictwem ePuap wynosi 150MB.
- 8.6.22** Sposób sporządzenia dokumentów elektronicznych, musi być zgodny z wymaganiami określonymi w rozporządzeniu Prezesa Rady Ministrów z dnia 27 czerwca 2017 r. w sprawie użycia środków komunikacji elektronicznej w postępowaniu o udzielenie zamówienia publicznego oraz udostępniania i przechowywania dokumentów elektronicznych oraz z Rozporządzeniem Ministra Rozwoju z dnia 26 lipca 2016 r. w sprawie rodzajów dokumentów, jakich może żądać zamawiający od wykonawcy w postępowaniu o udzielenie zamówienia z późniejszymi zmianami.
- 8.6.23** Do oferty należy dołączyć JEDZ w postaci elektronicznej opatrzonej kwalifikowanym podpisem elektronicznym, a następnie wraz z plikami stanowiącymi ofertę skompresować do jednego pliku archiwum (ZIP).
- 8.6.24** Przed terminem składania ofert wykonawca ma możliwość wycofania bądź zmiany oferty. Zmiana oferty następuje poprzez jej wycofanie oraz złożenie nowej oferty – z uwagi na zaszyfrowaną ofertę nie ma możliwości edycji złożonej oferty. Szczegółowe informacje dot. sposobu wykonania tych czynności zostały opisane w Instrukcji użytkownika dostępnej na miniPortalu.
- 8.6.25** Wykonawca po upływie terminu do składania ofert nie może skutecznie dokonać zmiany ani wycofać oferty.
- 8.6.26** W przypadku, gdy do reprezentowania wykonawcy wymagana jest reprezentacja łączna (więcej niż jedna osoba), do oferty należy dołączyć stosowne pełnomocnictwo/a podpisane kwalifikowanym podpisem elektronicznym łącznie przez wszystkie osoby uprawnione do reprezentacji.

## **8.7 Opis sposobu udzielania wyjaśnień i zmian treści SIWZ**

- 8.7.1 Wykonawca może zwrócić się do Zamawiającego o wyjaśnienie treści SIWZ. Zamawiający jest obowiązany udzielić wyjaśnień niezwłocznie, jednak nie później niż na 6 dni przed upływem terminu składania ofert, pod warunkiem, że wniosek o wyjaśnienie treści SIWZ wpłynął do Zamawiającego nie później niż do końca dnia, w którym upływa połowa wyznaczonego terminu składania ofert. Jednocześnie przedłużenie terminu składania ofert nie wpływa na bieg terminu składania wniosku o wyjaśnienie treści SIWZ.
- 8.7.2 Treść zapytań wraz z wyjaśnieniami Zamawiający, bez ujawnienia źródła zapytania, umieszcza na stronie internetowej, na której została zamieszczona SIWZ.
- 8.7.3 Nie udziela się żadnych ustnych i telefonicznych informacji, wyjaśnień czy odpowiedzi na kierowane do Zamawiającego zapytania, w sprawach wymagających zachowania postaci elektronicznej.
- 8.7.4 Zamawiający może przed upływem terminu składania ofert zmienić treść SIWZ. Zmianę SIWZ zamieści na własnej stronie internetowej: (<http://bip.szczecin.rdos.gov.pl/>).
- 8.7.5 W przypadku rozbieżności pomiędzy treścią SIWZ a treścią udzielonych wyjaśnień i zmian, jako obowiązującą należy przyjąć treść informacji zawierającej późniejsze oświadczenie Zamawiającego.

## **8.8 Informacje zawarte w ofercie stanowiące tajemnicę przedsiębiorstwa**

- 8.8.1 Wszelkie informacje stanowiące tajemnicę przedsiębiorstwa w rozumieniu ustawy z dnia 16 kwietnia 1993r. o zwalczaniu nieuczciwej konkurencji, które Wykonawca zastrzeże jako tajemnicę przedsiębiorstwa, należy złożyć w osobnym pliku wraz z jednoczesnym zaznaczeniem polecenia „Załącznik stanowiący tajemnicę przedsiębiorstwa” a następnie wraz z plikami stanowiącymi jawną część skompresowane do jednego pliku archiwum (ZIP).
- 8.8.2 Nie ujawnia się informacji stanowiących tajemnicę przedsiębiorstwa w rozumieniu przepisów, art. 11 ust. 2 ustawy z dnia 16 kwietnia 1993r. o zwalczaniu nieuczciwej konkurencji (tekst jedn.: Dz.U. z 2018r., poz. 419 z późn. zm.), jeżeli wykonawca, nie później niż w terminie składania ofert zastrzegł, że nie mogą być udostępnione oraz wykazał, iż zastrzeżone informacje stanowią tajemnicę przedsiębiorstwa a informacje te zostały wyodrębnione w formie osobnego pliku i złożone zgodnie z zasadami opisanymi w Rozdziale VII pkt 2 lit. c niniejszej SIWZ. Wykonawca nie może zastrzec informacji, o których mowa w art. 86 ust. 4 ustawy z dnia 29 stycznia 2004r. – Prawo zamówień publicznych (tekst jedn.: Dz. U. z 2018 r. poz. 1986 ze zm.). Zastrzeżenie informacji, które nie stanowią tajemnicy przedsiębiorstwa w rozumieniu ustawy o zwalczaniu



nieuuczciwej konkurencji będzie traktowane, jako bezskuteczne i skutkować będzie zgodnie z uchwałą SN z 20 października 2005r. (sygn. III CZP 74/05) ich odtajnieniem.

- 8.8.3 „TAJEMNICA PRZEDSIĘBIORSTWA” - przez tajemnicę przedsiębiorstwa rozumie się informacje techniczne, technologiczne, organizacyjne przedsiębiorstwa lub inne informacje posiadające wartość gospodarczą, które jako całość lub w szczególnym zestawieniu i zbiorze ich elementów nie są powszechnie znane osobom zwykle zajmującym się tym rodzajem informacji albo nie są łatwo dostępne dla takich osób, o ile uprawniony do korzystania z informacji lub rozporządzania nimi podjął, przy zachowaniu należytej staranności, działania w celu utrzymania ich w poufności [Art. 11 ust. 2 ustawy o zwalczaniu nieuczciwej konkurencji].

**8.9 Zgodnie z art. 13 ust. 1 i 2 rozporządzenia Parlamentu Europejskiego i Rady (UE) 2016/679 z dnia 27 kwietnia 2016r. w sprawie ochrony osób fizycznych w związku z przetwarzaniem danych osobowych i w sprawie swobodnego przepływu takich danych oraz uchylenia dyrektywy 95/46/WE (ogólne rozporządzenie o ochronie danych) (Dz. Urz. UE L 119 z 04.05.2016, str. 1), dalej „RODO”, Zamawiający informuje, że:**

- 8.9.1 administratorem Pani/Pana danych osobowych jest Regionalna Dyrekcja Ochrony Środowiska w Szczecinie, przy ul. Teofila Firlika 20, 71-637 Szczecin, tel.: 91 43 05 200, fax: 91 43 05 201, e-mail: [sekretariat.szczecin@rdos.gov.pl](mailto:sekretariat.szczecin@rdos.gov.pl)
- 8.9.2 kontakt z inspektorem ochrony danych osobowych w Regionalnej Dyrekcji Ochrony Środowiska w Szczecinie: e-mail: [iod.szczecin@rdos.gov.pl](mailto:iod.szczecin@rdos.gov.pl); nr telefonu: +48 91 43 05 232 lub pisemnie pod adresem: Regionalna Dyrekcja Ochrony Środowiska w Szczecinie, ul. Firlika 20, 71-637 Szczecin;
- 8.9.3 Pani/Pana dane osobowe przetwarzane będą na podstawie art. 6 ust. 1 lit. c RODO, w celu związanym z postępowaniem o udzielenie niniejszego zamówienia publicznego;
- 8.9.4 odbiorcami Pani/Pana danych osobowych będą osoby lub podmioty, którym udostępniona zostanie dokumentacja postępowania, w oparciu o art. 8 oraz art. 96 ust. 3 ustawy z dnia 29 stycznia 2004 r. – Prawo zamówień publicznych (Dz. U. z 2017 r. poz. 1579 i 2018);
- 8.9.5 Pani/Pana dane osobowe będą przechowywane, zgodnie z art. 97 ust. 1 ustawy Pzp, przez okres 4 lat od dnia zakończenia postępowania o udzielenie zamówienia, a jeżeli czas trwania umowy przekracza 4 lata, okres przechowywania obejmuje cały czas trwania umowy;
- 8.9.6 obowiązek podania przez Panią/Pana danych osobowych bezpośrednio Pani/Pana dotyczących jest wymogiem ustawowym określonym w przepisach ustawy Pzp, związanym z udziałem w postępowaniu o udzielenie zamówienia publicznego; konsekwencje niepodania określonych danych wynikają z ustawy Pzp;
- 8.9.7 w odniesieniu do Pani/Pana danych osobowych decyzje nie będą podejmowane w sposób zautomatyzowany, stosowanie do art. 22 RODO;
- 8.9.8 posiada Pani/Pan:
- na podstawie art. 15 RODO prawo dostępu do danych osobowych Pani/Pana dotyczących;
  - na podstawie art. 16 RODO prawo do sprostowania Pani/Pana danych osobowych\*\*;
  - na podstawie art. 18 RODO prawo żądania od administratora ograniczenia przetwarzania danych osobowych z zastrzeżeniem przypadków, o których mowa w art. 18 ust. 2 RODO \*\*\*;
  - prawo do wniesienia skargi do Prezesa Urzędu Ochrony Danych Osobowych, gdy uzna Pani/Pan, że przetwarzanie danych osobowych Pani/Pana dotyczących narusza przepisy RODO;
- 8.9.9 nie przysługuje Pani/Panu:
- w związku z art. 17 ust. 3 lit. b, d lub e RODO prawo do usunięcia danych osobowych;
  - prawo do przenoszenia danych osobowych, o którym mowa w art. 20 RODO;
  - na podstawie art. 21 RODO prawo sprzeciwu, wobec przetwarzania danych osobowych, gdyż podstawą prawną przetwarzania Pani/Pana danych osobowych jest art. 6 ust. 1 lit. c RODO.

\*\* Wyjaśnienie: skorzystanie z prawa do sprostowania nie może skutkować zmianą wyniku postępowania o udzielenie zamówienia publicznego ani zmianą postanowień umowy w zakresie niezgodnym z ustawą Pzp oraz nie może naruszać integralności protokołu oraz jego załączników.

\*\*\* Wyjaśnienie: prawo do ograniczenia przetwarzania nie ma zastosowania w odniesieniu do przechowywania, w celu zapewnienia korzystania ze środków ochrony prawnej lub w celu ochrony praw innej osoby fizycznej lub prawnej, lub z uwagi na ważne względy interesu publicznego Unii Europejskiej lub państwa członkowskiego.

W zamówieniach publicznych administratorem danych osobowych obowiązującym do spełnienia obowiązku informacyjnego z art. 13 RODO jest w szczególności:

➤ **Zamawiający** - względem osób fizycznych, od których dane osobowe bezpośrednio pozyskał. Dotyczy to w szczególności:

- wykonawcy będącego osobą fizyczną,



- wykonawcy będącego osobą fizyczną, prowadzącą jednoosobową działalność gospodarczą
  - pełnomocnika wykonawcy będącego osobą fizyczną (np. dane osobowe zamieszczone w pełnomocnictwie),
  - członka organu zarządzającego wykonawcy, będącego osobą fizyczną (np. dane osobowe zamieszczone w informacji z KRK),
  - osoby fizycznej skierowanej do przygotowania i przeprowadzenia postępowania o udzielenie zamówienia publicznego;
- **Wykonawca** - względem osób fizycznych, od których dane osobowe bezpośrednio pozyskał. Dotyczy to w szczególności:
- osoby fizycznej skierowanej do realizacji zamówienia,
  - podwykonawcy/podmiotu trzeciego będącego osobą fizyczną,
  - podwykonawcy/podmiotu trzeciego będącego osobą fizyczną, prowadzącą jednoosobową działalność gospodarczą,
  - pełnomocnika podwykonawcy/podmiotu trzeciego będącego osobą fizyczną (np. dane osobowe zamieszczone w pełnomocnictwie),
  - członka organu zarządzającego podwykonawcy/podmiotu trzeciego, będącego osobą fizyczną (np. dane osobowe zamieszczone w informacji z KRK);
- **Podwykonawca/podmiot trzeci** - względem osób fizycznych, od których dane osobowe bezpośrednio pozyskał. Dotyczy to w szczególności osoby fizycznej skierowanej do realizacji zamówienia.

## 9 Wymagania dotyczące wadium

9.1 Wykonawca jest zobowiązany wnieść wadium w wysokości:

- część nr 1 - Dolna Odra PLH320037 - 400,00 zł (słownie: czterysta złotych),**  
**część nr 2 - Pojezierze Myśliborskie PLH320014 - 3.000,00 zł (słownie: trzy tysiące złotych),**  
**część nr 3 - Dziczy Las PLH320060 - 500,00 zł (słownie: pięćset złotych),**

9.2 Wadium może być wniesione w jednej lub kilku następujących formach:

- 9.2.1 pieniądzu,
- 9.2.2 poręczeniach bankowych lub poręczeniach spółdzielczej kasy oszczędnościowo-kredytowej, z tym, że poręczenie kasy jest zawsze poręczeniem pieniężnym,
- 9.2.3 gwarancjach bankowych,
- 9.2.4 gwarancjach ubezpieczeniowych,
- 9.2.5 poręczeniach udzielanych przez podmioty, o których mowa w art. 6b ust. 5 pkt 2 ustawy z dnia 29 listopada 2000r. o utworzeniu Polskiej Agencji Rozwoju Przedsiębiorczości (Dz. U. z 2018 r. poz. 110).

9.3 Wadium wnoszone w pieniądzu należy wpłacić przelewem na następujący rachunek bankowy Zamawiającego:

Regionalna Dyrekcja Ochrony Środowiska w Szczecinie ul. Teofila Firlika nr 20, 71 - 637 Szczecin  
nr rachunku bankowego: **96 1010 1599 0526 2113 9120 0000**

**NBP Oddział Okręgowy w Szczecinie**, z dopiskiem: „**Wadium: część 1 lub/i 2 lub/i 3**”

9.4 Za skuteczne wnieście wadium w pieniądzu, Zamawiający uzna wadium, które znajdzie się na rachunku bankowym Zamawiającego przed upływem terminu składania ofert.

9.5 Zamawiający zaleca, aby w przypadku wnieścia wadium w formie:

- 1) pieniężnej – dokument potwierdzający dokonanie przelewu wadium został załączony do oferty;
- 2) innej niż pieniądź – **oryginał dokumentu w postaci elektronicznej tj. opatrzonej kwalifikowanym podpisem elektronicznym**, osób upoważnionych do jego wystawienia, został załączony do oferty.

9.6 W przypadku wnieścia wadium w formie gwarancji bankowej lub ubezpieczeniowej, gwarancja musi być gwarancją nieodwołalną, bezwarunkową i płatną na pierwsze pisemne żądanie Zamawiającego, sporządzoną zgodnie z obowiązującymi przepisami i powinna zawierać następujące elementy:

- 9.6.1 nazwę dającego zlecenie (Wykonawcy), beneficjenta gwarancji Zamawiającego), gwaranta (banku lub instytucji ubezpieczeniowej udzielających gwarancji) oraz wskazanie ich siedzib,
- 9.6.2 kwotę gwarancji,
- 9.6.3 termin ważności gwarancji w formule: „od dnia - do dnia”,
- 9.6.4 zobowiązanie gwaranta do zapłacenia kwoty gwarancji na pierwsze żądanie Zamawiającego w sytuacjach określonych w art. 46 ust. 4a oraz art. 46 ust. 5 ustawy.

Zamawiający nie dopuszcza możliwości umieszczenia w treści gwarancji klauzuli dotyczącej pośrednictwa podmiotów trzecich.

9.7 Wadium musi zabezpieczać ofertę przez cały okres związania ofertą, począwszy od dnia, w którym upływa termin składania ofert.

## 10 Termin związania ofertą

- 10.1 Wykonawca jest związany ofertą przez **okres 60 dni** od terminu składania ofert.
- 10.2 Bieg terminu związania ofertą rozpoczyna się wraz z upływem terminu składania ofert.





- 10.3 Wykonawca samodzielnie lub na wniosek Zamawiającego może przedłużyć termin związania ofertą, z tym, że Zamawiający może tylko raz, co najmniej na 3 dni przed upływem terminu związania ofertą zwrócić się do Wykonawców o wyrażenie zgody na przedłużenie tego terminu o oznaczony okres, nie dłuższy jednak niż o 60 dni. Przedłużenie terminu związania ofertą jest dopuszczalne tylko z jednoczesnym przedłużeniem okresu ważności wadium albo, jeśli nie jest to możliwe, z wniesieniem nowego wadium na przedłużony okres związania ofertą.

## 11 Opis sposobu przygotowania ofert

- 11.1 Wykonawca może złożyć jedną ofertę na daną część. Złożenie więcej niż jednej oferty, w danej części, spowoduje odrzucenie wszystkich ofert złożonych przez Wykonawcę, w tej części.
- 11.2 **Oferta musi być sporządzona pod rygorem nieważności, w postaci elektronicznej i opatrzona kwalifikowanym podpisem elektronicznym.**
- 11.3 Treść oferty musi być zgodna z treścią SIWZ.
- 11.4 Ofertę należy złożyć za pośrednictwem **Formularza do złożenia, zmiany, wycofania oferty lub wniosku, dostępnego na ePUAP i udostępnionego na mini portalu.**
- 11.5 Wszelkie zmiany naniesione przez Wykonawcę w treści oferty, po jej sporządzeniu, muszą być parafowane przez Wykonawcę.
- 11.6 Oferta musi być podpisana **kwalifikowanym podpisem elektronicznym** przez Wykonawcę, tj. osobę (osoby) reprezentującą Wykonawcę, zgodnie z zasadami reprezentacji wskazanymi we właściwym rejestrze lub osobę (osoby) upoważnioną do reprezentowania Wykonawcy.
- 11.7 Jeżeli osoba (osoby) podpisująca ofertę (reprezentująca Wykonawcę lub Wykonawców występujących wspólnie) działa na podstawie pełnomocnictwa, pełnomocnictwo musi być podpisane przez osoby uprawnione do reprezentacji wykonawcy. **Pełnomocnictwo do złożenia oferty musi być udzielone pod rygorem nieważności, w postaci elektronicznej i opatrzonej kwalifikowanym podpisem elektronicznym.**
- 11.8 Oferta wraz z załącznikami musi być sporządzona w języku polskim. Każdy dokument składający się na ofertę lub złożony wraz z ofertą sporządzony w języku innym niż polski musi być złożony wraz z tłumaczeniem na język polski.
- 11.9 Wykonawca ponosi wszelkie koszty związane z przygotowaniem i złożeniem oferty.
- 11.10 Dokumenty lub oświadczenia, o których mowa w rozporządzeniu Ministra Rozwoju z dnia 26 lipca 2016r. w sprawie rodzajów dokumentów, jakich może żądać zamawiający od wykonawcy w postępowaniu o udzielenie zamówienia (Dz. U. z 2016 r. poz. 1126 z późn. zm.), wymienione w rozdziale VI niniejszej SIWZ należy złożyć **w oryginale w postaci dokumentu elektronicznego lub w elektronicznej kopii dokumentu lub oświadczenia poświadczonej za zgodność z oryginałem.** Poświadczenia za zgodność z oryginałem dokonuje odpowiednio wykonawca, podmiot, na którego zdolnościach lub sytuacji polega wykonawca albo wykonawcy wspólnie ubiegający się o udzielenie zamówienia publicznego, w zakresie dokumentów lub oświadczeń, które każdego z nich dotyczą. Poświadczenie za zgodność z oryginałem elektronicznej kopii dokumentu lub oświadczenia, o której powyżej, następuje przy użyciu kwalifikowanego podpisu elektronicznego. W przypadku przekazywania przez wykonawcę elektronicznej kopii dokumentu lub oświadczenia, opatrzenie jej kwalifikowanym podpisem elektronicznym przez wykonawcę albo odpowiednio przez podmiot, na którego zdolnościach lub sytuacji polega wykonawca na zasadach określonych w art. 22a ustawy Pzp, jest równoznaczne z poświadczeniem elektronicznej kopii dokumentu lub oświadczenia za zgodność z oryginałem.
- 11.11 **Na potrzeby oceny ofert oferta musi zawierać:**
- 11.11.1 **Formularz Ofertowy** sporządzony i wypełniony według wzoru stanowiącego Załącznik nr 1 do SIWZ,
- 11.11.2 **dokumenty, o których mowa w pkt 7 SIWZ,**
- 11.11.3 **pełnomocnictwo** - jeżeli dotyczy,
- 11.11.4 **dowód wniesienia wadium**, w przypadku wnoszenia wadium w formie innej niż pieniężna, oryginał dokumentu wadium (gwarancji lub poręczenia),
- 11.11.5 **zobowiązanie podmiotu trzeciego** - jeżeli Wykonawca polega na zasobach lub sytuacji podmiotu trzeciego,
- 11.11.6 **wykaz osób** w ramach kryteriów oceny ofert, na formularzu ofertowym.
- 11.12 W toku badania i oceny ofert Zamawiający może żądać od Wykonawców wyjaśnień dotyczących treści złożonych ofert.



- 11.13 Zamawiający w celu ustalenia, czy oferta zawiera rażąco niską cenę w stosunku do przedmiotu zamówienia, zwróci się do Wykonawcy o udzielenie wyjaśnień, w tym złożenie dowodów dotyczących wyliczenia ceny.
- 11.14 Zamawiający poprawi w ofercie:
- oczywiste omyłki pisarskie,
  - oczywiste omyłki rachunkowe, z uwzględnieniem konsekwencji rachunkowych dokonanych poprawek,
  - inne omyłki polegające na niezgodności oferty z SIWZ, niepowodujące istotnych zmian w treści oferty,
- niezwłocznie zawiadamiając o tym Wykonawcę, którego oferta została poprawiona.

## 12 Miejsce i termin składania ofert

- 12.1** Ofertę wraz z dokumentami, o których mowa w SIWZ, należy złożyć za pośrednictwem **Formularza do złożenia, zmiany, wycofania oferty lub wniosku, dostępnego na ePUAP i udostępnionego na mini portalu**, w terminie do dnia **28.08.2019 r. do godz. 11.00.**
- 12.2** Wykonawcy, którzy złożą oferty po terminie składania ofert, zostaną o tym niezwłocznie zawiadomieni, a oferty zostaną im zwrócone po upływie terminu do wniesienia odwołania, zgodnie z zasadami określonymi w art. 84 ust. 2 ustawy Pzp.
- 12.3** Decydujące znaczenie, dla zachowania terminu składania ofert, ma data i godzina wpływu oferty do Zamawiającego.
- 12.4** **Otwarcie ofert** nastąpi w dniu **28.08.2019 r. o godzinie 12:00**, w siedzibie Zamawiającego: I piętro, pokój nr 106.
- 12.5** **Otwarcie ofert następuje poprzez użycie aplikacji do szyfrowania ofert dostępnej na miniPortalu i dokonywane jest poprzez odszyfrowanie i otwarcie ofert za pomocą klucza prywatnego.**
- 12.6** Wykonawca może wprowadzić zmiany do złożonej oferty, pod warunkiem, że Zamawiający otrzyma zawiadomienie o wprowadzeniu zmian do oferty przed upływem terminu składania ofert. Powiadomienie o wprowadzeniu zmian musi być złożone według takich samych zasad, jak składana oferta, z dodatkowym oznaczeniem „ZMIANA”.
- 12.7** Wykonawca może przed upływem terminu składania ofert wycofać ofertę, według takich samych zasad, jak składana jest oferta.
- 12.8** Otwarcie ofert jest jawne.
- 12.9** Niezwłocznie po otwarciu ofert Zamawiający zamieści na własnej stronie internetowej (<http://bip.szczecin.rdos.gov.pl/>) informacje dotyczące:
- 12.9.1** kwoty, jaką zamierza przeznaczyć na sfinansowanie zamówienia;
  - 12.9.2** firm oraz adresów Wykonawców, którzy złożyli oferty w terminie;
  - 12.9.3** ceny, terminu wykonania zamówienia, okresu gwarancji i warunków płatności zawartych w ofertach.

## 13 Opis sposobu obliczenia ceny

- 13.1** Wykonawca podaje cenę oferty brutto w formularzu ofertowym, zgodnie z treścią tabeli formularza cenowego, podając cenę ryczałtową za jeden hektar i za całą powierzchnię obszaru, uwzględniając wymagania SIWZ i wzoru umowy.
- 13.2** Zamawiający zastrzega, że rozmiar prac zleconych w ramach poszczególnej części może ulec zwiększeniu lub zmniejszeniu o maksymalnie 20% wartości zamówienia. W takim przypadku obowiązująca jest cena ryczałtowa za jeden hektar podana w ofercie.
- 13.3** Cena musi być wyrażona w złotych polskich, z dokładnością nie większą niż dwa miejsca po przecinku.
- 13.4** Wykonawca musi uwzględnić w cenie oferty wszelkie koszty niezbędne dla prawidłowego i pełnego wykonania zamówienia oraz wszelkie opłaty i podatki wynikające z obowiązujących przepisów.
- 13.5** Oferowana cena ryczałtowa musi obejmować wszystkie koszty związane z realizacją zamówienia, a wartość kosztów pracy przyjęta do ustalenia ceny nie może być niższa od minimalnego wynagrodzenia za pracę albo minimalnej stawki godzinowej ustalonych na podstawie ustawy z dnia 10 października 2002r. o minimalnym wynagrodzeniu za pracę.
- 13.6** Jeżeli złożono ofertę, której wybór prowadziłby do powstania u Zamawiającego obowiązku podatkowego zgodnie z przepisami o podatku od towarów i usług, Zamawiający w celu oceny takiej



oferty doliczy do przedstawionej w niej ceny podatek od towarów i usług, który miałby obowiązek rozliczyć zgodnie z tymi przepisami. Wykonawca, składając ofertę, informuje Zamawiającego, czy wybór oferty będzie prowadzić do powstania u Zamawiającego obowiązku podatkowego, wskazując nazwę (rodzaj) towaru lub usługi, których dostawa lub świadczenie będzie prowadzić do jego powstania, oraz wskazując ich wartość bez kwoty podatku.

13.7 Rozliczenia między Zamawiającym a Wykonawcą będą prowadzone w złotych polskich.

**14 Opis kryteriów, którymi Zamawiający będzie się kierował przy wyborze oferty wraz z podaniem wag tych kryteriów i sposobu oceny ofert**

14.1 Zamawiający dokona oceny ofert, które nie zostały odrzucone, na podstawie następujących kryteriów oceny ofert:

Lp.	Nazwa kryterium	Znaczenie kryterium
1.	Cena	60%
2.	Doświadczenie kierownika prac	40%

Zamawiający dokona oceny ofert przyznając punkty w ramach poszczególnych kryteriów oceny ofert, przyjmując zasadę, że 1% = 1 punkt. Liczba przyznanych punktów będzie sumą punktów za poszczególne kryteria, tj. „cena” i „doświadczenie kierownika prac” oraz zostanie obliczona na podstawie poniższego wzoru:

$$P = P_c + P_d$$

gdzie:

P – całkowita liczba przyznanych punktów;

P<sub>c</sub> – liczba punktów przyznanych ocenianej ofercie w kryterium „cena”;

P<sub>d</sub> – liczba punktów przyznanych ocenianej ofercie w kryterium „doświadczenie kierownika prac”.

14.2 Punkty w kryterium „cena” zostaną przyznane na podstawie poniższego wzoru:

$$P_c = \frac{\text{najniższa cena ofertowa}}{\text{cena oferty badanej}} \times 100 \times 60\%$$

gdzie:

P<sub>c</sub> – liczba punktów przyznanych ocenianej ofercie w kryterium „cena”;

C<sub>min</sub> – najniższa ryczałtowa cena brutto oferty spośród ryczałtowych cen brutto wszystkich złożonych ofert;

C – ryczałtowa cena brutto ocenianej oferty.

14.3 Punkty w kryterium „doświadczenie kierownika prac”, zostaną przyznane na podstawie informacji wskazanych przez Wykonawcę w formularzu ofertowym.

Doświadczenie będzie rozpatrywane na podstawie wykazu usług, kierownika prac, w którym Wykonawca wykaże usługi (prace) polegające usuwaniu/ wycince drzew i/lub krzewów o wartości minimum 5.000,00 zł brutto każda. Przy ocenie doświadczenia kierownika prac Zamawiający weźmie pod uwagę łączną liczbę różnych prac/ usług, w ramach których nabył on doświadczenie. Za każdą usługę Wykonawca otrzyma odpowiednio:

Doświadczenie osób wyznaczonych do realizacji zamówienia (kierownika prac) – liczba wykonanych usług	Liczba przyznanych punktów
0 usług	0
1 (jedna) wykazana usługa	10
2 (dwie) wykazane usługi	20
3 (trzy) wykazane usługi	30
4 (cztery) wykazane usługi i więcej	40



\W przypadku wykazania przez Wykonawcę więcej niż jednej osoby, Zamawiający przyzna punkty osobie z największym doświadczeniem.

**Zamawiający wymaga, aby osoba wskazana w wykazie osób – do kryterium oceny ofert brała udział w realizacji umowy.**

**Maksymalnie można uzyskać 40 punktów.**

- a) maksymalna punktowana liczba usług wynosi 4, minimalna punktowana liczba usług wynosi 1.
- b) Wykonawca wykaże liczbę usług w formularzu oferty, stanowiącym załącznik do SIWZ.
- c) w przypadku gdy Wykonawca nie poda żadnych usług, ponad wykazaną na spełnienie warunku udziału w postępowaniu, Zamawiający przyzna 0 pkt w kryterium. W przypadku gdy Wykonawca poda liczbę usług 4 i więcej, Zamawiający przyzna 40 pkt w kryterium
- d) Zamawiający informuje, że we wzorze umowy stanowiącym załącznik do SIWZ, zamieścił zapis o karach umownych na wypadek gdy Wykonawca nie zapewni kierownika prac, którego doświadczenie było punktowane w kryterium.

14.4 Punkty będą zaokrąglane do dwóch miejsc po przecinku lub z większą dokładnością, jeżeli przy zastosowaniu wymienionego zaokrąglenia nie występuje różnica w liczbie przyznanych punktów wynikająca z małej różnicy zaofertowanych cen.

14.5 Za najkorzystniejszą zostanie uznana oferta, która uzyska najwyższą liczbę punktów w każdej części zamówienia odrębnie. Jeżeli nie można wybrać oferty najkorzystniejszej z uwagi na to, że dwie lub więcej ofert przedstawia taki sam bilans ceny i innych kryteriów oceny ofert, Zamawiający zgodnie z art. 91 ust. 4 ustawy wybierze spośród tych ofert ofertę z najniższą ceną.

## **15 Informacje o formalnościach, jakie powinny zostać dopełnione po wyborze oferty, w celu zawarcia umowy w sprawie zamówienia publicznego.**

- 15.1 Wykonawca ma obowiązek zawrzeć umowę zgodnie ze wzorem umowy stanowiącym załącznik do SIWZ.
- 15.2 O wyborze najkorzystniejszej oferty Zamawiający zawiadomi Wykonawców, którzy złożyli oferty w postępowaniu, a także zamieści te informacje na własnej stronie internetowej (<http://bip.szczecin.rdos.gov.pl/>).
- 15.3 Osoby reprezentujące Wykonawcę, podpisujące umowę muszą posiadać dokumenty potwierdzające ich umocowanie do reprezentowania Wykonawcy, o ile umocowanie to nie będzie wynikać z dokumentów załączonych do oferty.
- 15.4 W przypadku wyboru oferty złożonej przez Wykonawców wspólnie ubiegających się o udzielenie zamówienia Zamawiający może żądać przed zawarciem umowy przedstawienia umowy regulującej współpracę tych Wykonawców. Umowa taka winna określać strony umowy, cel działania, sposób współdziałania, zakres prac przewidzianych do wykonania każdemu z nich, solidarną odpowiedzialność za wykonanie zamówienia, oznaczenie czasu trwania konsorcjum (obejmującego okres realizacji przedmiotu zamówienia, gwarancji i rękojmi), wykluczenie możliwości wypowiedzenia umowy konsorcjum, przez któregokolwiek z jego członków do czasu wykonania zamówienia.
- 15.5 Wykonawca, którego oferta została wybrana winien skontaktować się z Zamawiającym i uzgodnić termin podpisania umowy, w terminie nie krótszym niż 10 dni od daty przesłania zawiadomienia o wygraniu postępowania.
- 15.6 Umowa zostanie zawarta, nie wcześniej niż w 11 dniu, od daty przesłania zawiadomienia o wygraniu postępowania. Umowa może zostać zawarta przed upływem terminu 10 dni, w przypadkach, o których mowa w art. 94 ust 2 ustawy Pzp.
- 15.7 Zawarta umowa będzie jawna i będzie podlegała udostępnianiu na zasadach określonych w przepisach o dostępie do informacji publicznej (art. 139 ust. 3 ustawy).
- 15.8 Zamawiający może, po uzgodnieniu, przesłać jednostronnie podpisane egzemplarze umowy drogą korespondencyjną.
- 15.9 W przypadku, gdy Wykonawca, którego oferta została wybrana, uchyla się od zawarcia umowy, Zamawiający może wybrać ofertę najkorzystniejszą spośród pozostałych ofert



bez przeprowadzania ich ponownego badania i oceny, chyba że zachodzą przesłanki, o których mowa w art. 93 ust. 1 ustawy Prawo zamówień publicznych.

## 16 Wymagania dotyczące zabezpieczenia należytego wykonania umowy

- 16.1 Zamawiający **wymaga wniesienia zabezpieczenia należytego wykonania umowy** w wysokości **10% ceny całkowitej brutto** podanej w ofercie, w każdej części odrębnie.
- 16.2 Zabezpieczenie należytego wykonania umowy zostanie wniesione przez Wykonawcę w formach przewidzianych w art. 148 ust. 1 ustawy, najpóźniej w dniu zawarcia umowy.
- 16.3 Zabezpieczenie wnoszone w pieniądzu Wykonawca wpłaci przelewem, na następujący rachunek bankowy Zamawiającego: **96 1010 1599 0526 2113 9120 0000 NBP Oddział Okręgowy w Szczecinie**
- 16.4 Jeżeli zabezpieczenie wniesiono w pieniądzu, Zamawiający przechowuje je na oprocentowanym rachunku bankowym. Zamawiający zwraca zabezpieczenie wniesione w pieniądzu z odsetkami wynikającymi z umowy rachunku bankowego, na którym było ono przechowywane, pomniejszone o koszt prowadzenia tego rachunku oraz prowizji bankowej za przelew pieniędzy na rachunek bankowy Wykonawcy.
- 16.5 Zabezpieczenie należytego wykonania umowy składane w formie gwarancji powinno spełniać następujące wymagania:
  - nazwę dającego zlecenie (Wykonawcy), beneficjenta gwarancji (Zamawiającego), gwaranta (banku lub instytucji ubezpieczeniowej udzielających gwarancji) oraz wskazanie ich siedzib,
  - dokładne przytoczenie nazwy i przedmiotu niniejszego postępowania, numer zamówienia nadany przez Zamawiającego,
  - precyzyjne określenie wierzytelności, która ma być zabezpieczona gwarancją,
  - kwotę gwarancji,
  - zobowiązania gwaranta do: nieodwołalnego i bezwarunkowego zapłacenia kwoty gwarancji na pierwsze pisemne żądanie Zamawiającego,
  - określenie miejsca rozstrzygania sporów w sądzie właściwym dla siedziby Zamawiającego,
  - zabezpieczenie winno być bezwarunkowe, nieodwołalne i płatne na pierwsze żądanie.

**Uwaga! Wykonawca przedłoży Zamawiającemu do akceptacji projekt stosownego dokumentu (gwarancji, poręczenia). Zamawiający, ma prawo zgłosić do niego zastrzeżenia lub potwierdzi przyjęcie dokumentu bez zastrzeżeń.**

- 16.6 Jeżeli Wykonawca, którego oferta została wybrana nie wniesie zabezpieczenia należytego wykonania Umowy, Zamawiający może wybrać najkorzystniejszą ofertę spośród pozostałych ofert stosownie do treści art. 94 ust. 3 upzp.
- 16.7 Do zmiany formy zabezpieczenia Umowy w trakcie realizacji Umowy stosuje się art. 149 upzp.  
**Uwaga! Wniesione zabezpieczenie należytego wykonania umowy przez Wykonawców wspólnie ubiegających się o zamówienie w postaci gwarancji lub poręczenia musi wyraźnie wskazywać, iż jest ono wystawione na rzecz wszystkich podmiotów składających ofertę wspólną.**
- 16.8 Zamawiający zwróci zabezpieczenie należytego wykonania umowy w terminie 30 dni od dnia wykonania zamówienia i uznania przez Zamawiającego za należyte wykonane na zasadach określonych w art.151 upzp.

## 17 Istotne dla Stron postanowienia umowy

- 17.1 Wzór umowy stanowi załącznik do SIWZ.
- 17.2 Z Wykonawcą, którego oferta zostanie uznana za najkorzystniejszą, zostanie zawarta umowa, wg wzoru stanowiącego załącznik do niniejszej SIWZ.

## 18 Pouczenie o środkach ochrony prawnej

Każdemu Wykonawcy, a także innemu podmiotowi, jeżeli ma lub miał interes w uzyskaniu danego zamówienia oraz poniósł lub może ponieść szkodę w wyniku naruszenia przez Zamawiającego przepisów ustawy przysługują środki ochrony prawnej przewidziane w dziale VI ustawy jak dla postępowań powyżej kwoty określonej w przepisach wykonawczych wydanych na podstawie art. 11 ust. 8 ustawy. Środki ochrony prawnej wobec ogłoszenia o zamówieniu oraz SIWZ przysługują również organizacjom wpisanym na listę, o której mowa w art. 154 pkt. 5) ustawy.





ZP.261.26.2019.DJ.81

Załącznik nr 1 do SIWZ

.....  
pieczęć wykonawcy

### OFERTA

**Przetarg nieograniczony na wykonanie zabiegów ochrony czynnej na trzech obszarach Natura 2000:**  
**część nr 1 - Dolna Odra PLH320037,**  
**część nr 2 - Pojezierze Myśliborskie PLH320014,**  
**część nr 3 - Dziczy Las PLH320060**

Ja(My) niżej podpisany(ni) .....  
działając w imieniu i na rzecz .....

(pełna nazwa wykonawcy)

**UWAGA: Wykonawca wypełnia tylko tę część, na którą składa ofertę.**

- Oświadczam, że** zobowiązuję się zrealizować przedmiot zamówienia na warunkach i w sposób określony w SIWZ oraz wzorze umowy.
- Oświadczam, że** zobowiązuję się zrealizować przedmiot zamówienia w terminach:  
do 30 września 2019 r. - koszenie,  
od 16 października 2019 r. do 30 kwietnia 2020 r., w tym:  
od 16.10.2019 r. do 28 lutego 2020 r. - prace związane z usuwaniem drzew i krzewów,  
do 30.04.2020 r. - prace związane z wynoszeniem i deponowaniem biomasy

#### **CZĘŚĆ NR 1 - Dolna Odra PLH320037**

Przedmiot umowy	Cena jednostkowa brutto za 1 ha w PLN (jeden hektar)	Liczba ha	Wartość ryczałtowa brutto za wykonanie prac
Razem cena brutto za wykonanie prac polegających na usuwaniu nalotu, podrostu, drzew i krzewów (6410) na działce ewidencyjnej nr 690, oddział leśny 207w, obręb Ognica, gmina Widuchowa		0,96	

#### **KRYTERIUM POZACENOWE – doświadczenie kierownika prac**

Oświadczam, że nw. osoba, która będzie realizować przedmiot zamówienia, na funkcji kierownik prac, wykonała ..... prace/ usługi.

Nazwisko i imię kierownika prac (kryterium oceny ofert)	Zakres prac potwierdzający posiadanie punktowanego doświadczenia
Imię i nazwisko kierownika prac .....	1.
	2.
	3.
	4.
	5.



**CZĘŚĆ NR 2 – Pojezierze Myśliborskie PLH320014**

Przedmiot umowy	Cena jednostkowa brutto za 1 ha w PLN (jeden hektar)	Liczba ha	Wartość ryczałtowa brutto za wykonanie prac na danej działce
<b>Wykonanie prac polegających na usuwaniu nalotu, podrostu, drzew i krzewów (6410) oraz usuwanie drzew i krzewów oraz koszeniu (7210) na działkach ewidencyjnych:</b>	-	-	-
1. nr 267/9, obręb Załęże, gmina Kozielice, powiat pyrzycki		1,69	
2. nr 267/11, obręb Załęże, gmina Kozielice, powiat pyrzycki		1,07	
3. nr 229, obręb Dereczewo, gmina Myślibórz		0,24	
4. nr 236, obręb Dereczewo, gmina Myślibórz		0,19	
5. nr 52, obręb Otanów, gmina Myślibórz		0,58	
6. nr 34, obręb Będzin, gmina Lipiany		0,26	
7. nr 10, obręb Głazów, gmina Myślibórz		1,40	
8. nr 11, obręb Głazów, gmina Myślibórz		0,05	
9. nr 14, obręb Głazów, gmina Myślibórz		0,06	
10. nr 15, obręb Głazów, gmina Myślibórz		0,87	
11. nr 16, obręb Głazów, gmina Myślibórz		0,88	
12. nr 24, obręb Głazów, gmina Myślibórz		1,89	
13. nr 25, obręb Głazów, gmina Myślibórz		2,39	
14. nr 466, obręb Dąbrowa, gmina Myślibórz		2,25	
15. działka ewidencyjna nr 429, wydz. leśne 333b, obręb Dąbrowa, gmina Myślibórz		10,81	
16. działka ewidencyjna nr 398/26, wydz. leśne 333A, obręb Dąbrowa, gmina Myślibórz		1,56	
17. działka ewidencyjna nr 398/13, wydz. leśne 335b, obręb Dąbrowa, gmina Myślibórz		4,21	
18. działka ewidencyjna nr 342/10, wydz. leśne 334j, obręb Dąbrowa, gmina Myślibórz		0,24	
19. dz nr 42 wydzielenie leśne 342g, k,j,p,r obręb Sitno, gmina Myślibórz (6410, 7120)		2,81	
20. działka ewidencyjna nr 160, wydz. leśne 343g, b, obręb Sitno, gmina Myślibórz (6410, 7120)		2,34	
21. działka ewidencyjna nr 161, wydz. leśne 344b, f, obręb Sitno, gmina Myślibórz		0,91	
22. działka ewidencyjna nr 278, wydz. leśne 356 h,i, k,l obręb Sitno, gmina Myślibórz (6410, 7120)		4,52	
<b>Razem: cena brutto za wykonanie zamówienia</b>		<b>41,22</b>	



**KRYTERIUM POZACENOWE – doświadczenie kierownika prac**

Oświadczam, że nw. osoba, która będzie realizować przedmiot zamówienia, na funkcji kierownik prac, wykonała ... prac.

<b>Nazwisko i imię kierownika prac (kryterium oceny ofert)</b>	<b>Zakres prac potwierdzający posiadanie punktowanego doświadczenia</b>
<b>Imię i nazwisko kierownika prac</b> .....	1.
	2.
	3.
	4.
	5.



**CZĘŚĆ NR 3 – Dziczy Las PLH320060**

Przedmiot umowy	Cena jednostkowa brutto za 1 ha w PLN (jeden hektar)	Liczba ha	Wartość ryczałtowa brutto za wykonanie prac na danej działce
<b>Usunięcie nalotu, podrostu, drzew i krzewów na torfowiskach (7140) na działkach ewidencyjnych</b>	-	-	-
1. nr 17, obręb Górnowo, gmina Banie, powiat gryfiński		0,66	
2. nr 89, wydzielenie leśne 144b obręb Górnowo, gmina Banie, powiat gryfiński		0,59	
3. nr 19/1, obręb Górnowo, gmina Banie, powiat gryfiński		0,78	
<b>RAZEM wartość ryczałtowa brutto za wykonanie prac na 2,03 ha</b>			

**KRYTERIUM POZACENOWE – doświadczenie kierownika prac**

Oświadczam, że n.w. osoba, która będzie realizować przedmiot zamówienia, na funkcji kierownik prac, wykonała ... prac.

Nazwisko i imię kierownika prac (kryterium oceny ofert)	Zakres prac potwierdzający posiadanie punktowanego doświadczenia
Imię i nazwisko kierownika prac .....	1.
	2.
	3.
	4.
	5.

**3. Wykonawca:**

- 1) zapoznał się z treścią i warunkami SIWZ wraz z załącznikami i nie wnosi zastrzeżeń, przyjmując warunki w nich zawarte oraz zdobył konieczne informacje do przygotowania oferty;
- 2) akceptuje wzór umowy i w przypadku wybrania jego oferty zobowiązuje się do podpisania umowy na warunkach zawartych w SIWZ, w miejscu i terminie wskazanym przez Zamawiającego;

**4. Osobą upoważnioną do kontaktów z Zamawiającym w przedmiotowej sprawie jest:**

..... tel. .... fax. ....

W przypadku wyboru naszej oferty osobami upoważnionymi do podpisania umowy są:

.....

**5. Cena ofertowa obejmuje wszelkie koszty związane z realizacją przedmiotu zamówienia;**

**6. Oświadczam, że wybór oferty będzie prowadzić do powstania u Zamawiającego obowiązku podatkowego zgodnie z przepisami o podatku od towarów i usług:**



Tak  Nie

Lp.	Nazwa (rodzaj) towaru lub usługi, których dostawa lub świadczenie będzie prowadzić do powstania obowiązku podatkowego u Zamawiającego	Wartość towaru lub usługi, których dostawa lub świadczenie będzie prowadzić do powstania obowiązku podatkowego u Zamawiającego <b>bez kwoty podatku</b>
1.		

7. Zapoznałem się z polityką środowiskową obowiązującą w Regionalnej Dyrekcji Ochrony Środowiska znajdującej się na stronie internetowej pod adresie: <http://szczecin.rdos.gov.pl/polityka-srodowiskowa>.

8. **Oświadczam, że wypełniłem obowiązki informacyjne przewidziane w art. 13 lub art. 14 RODO wobec osób fizycznych, od których dane osobowe bezpośrednio lub pośrednio pozyskałem w celu ubiegania się o udzielenie zamówienia publicznego w niniejszym postępowaniu.**

9. Dane wykonawcy:

- NIP: .....
- REGON: .....
- telefon .....
- adres mailowy .....
- **ADRES SKRZYNKI EPUAP:** .....

.....  
Miejscowość, data

.....  
(czytelny podpis(y) osób uprawnionych do reprezentacji wykonawcy,  
w przypadku oferty wspólnej - podpis pełnomocnika wykonawców)





ZP.261.26.2019.DJ.81

Załącznik nr 2 do SIWZ

**STANDARDOWY FORMULARZ JEDNOLITEGO EUROPEJSKIEGO DOKUMENTU ZAMÓWIENIA**

**Część I: Informacje dotyczące postępowania o udzielenie zamówienia oraz instytucji zamawiającej lub podmiotu zamawiającego**

*W przypadku postępowań o udzielenie zamówienia, w ramach których zaproszenie do ubiegania się o zamówienie opublikowano w Dzienniku Urzędowym Unii Europejskiej, informacje wymagane w części I zostaną automatycznie wyszukane, pod warunkiem że do utworzenia i wypełnienia jednolitego europejskiego dokumentu zamówienia wykorzystany zostanie elektroniczny serwis poświęcony jednolitemu europejskiemu dokumentowi zamówienia<sup>1</sup>. Adres publikacyjny stosownego ogłoszenia<sup>2</sup> w Dzienniku Urzędowym Unii Europejskiej: **2019/S 133-327211***

**INFORMACJE NA TEMAT POSTĘPOWANIA O UDZIELENIE ZAMÓWIENIA**

Informacje wymagane w części I zostaną automatycznie wyszukane, pod warunkiem że wyżej wymieniony elektroniczny serwis poświęcony jednolitemu europejskiemu dokumentowi zamówienia zostanie wykorzystany do utworzenia i wypełnienia tego dokumentu. W przeciwnym przypadku informacje te musi wypełnić wykonawca.

Tożsamość zamawiającego <sup>3</sup>	<b>Odpowiedź:</b>
Nazwa:	Regionalna Dyrekcja Ochrony Środowiska ul. Firlika 20, 71-637 Szczecin
<i>Jakiego zamówienia dotyczy niniejszy dokument?</i>	<b>Odpowiedź:</b>
Tytuł lub krótki opis udzielanego zamówienia <sup>4</sup> :	Wykonanie zabiegów ochrony czynnej na obszarze Natura 2000, z podziałem na trzy części: <b>część nr 1 - Dolna Odra PLH320037,</b> <b>część nr 2 - Pojezierze Myśliborskie PLH320014,</b> <b>część nr 3 - Dzikie Las PLH320060</b>
Numer referencyjny nadany sprawie przez instytucję zamawiającą lub podmiot zamawiający (jeżeli dotyczy) <sup>5</sup> :	<b>ZP.261.26.2019.DJ.81</b>

**Wszystkie pozostałe informacje we wszystkich sekcjach jednolitego europejskiego dokumentu zamówienia powinien wypełnić wykonawca.**

**Część II: Informacje dotyczące wykonawcy**

**A: INFORMACJE NA TEMAT WYKONAWCY**

<b>Identyfikacja:</b>	<b>Odpowiedź:</b>
Nazwa:	[ ]

<sup>1</sup> Służby Komisji udostępnią instytucjom zamawiającym, podmiotom zamawiającym, wykonawcom, dostawcom usług elektronicznych i innym zainteresowanym stronom bezpłatny elektroniczny serwis poświęcony jednolitemu europejskiemu dokumentowi zamówienia.

<sup>2</sup> W przypadku instytucji zamawiających: wstępne ogłoszenie informacyjne wykorzystywane jako zaproszenie do ubiegania się o zamówienie albo ogłoszenie o zamówieniu.

W przypadku podmiotów zamawiających: okresowe ogłoszenie informacyjne wykorzystywane jako zaproszenie do ubiegania się o zamówienie, ogłoszenie o zamówieniu lub ogłoszenie o istnieniu systemu kwalifikowania.

<sup>3</sup> Informacje te należy skopiować z sekcji I pkt I.1 stosownego ogłoszenia. W przypadku wspólnego zamówienia proszę podać nazwy wszystkich uczestniczących zamawiających.

<sup>4</sup> Zob. pkt II.1.1 i II.1.3 stosownego ogłoszenia.

<sup>5</sup> Zob. pkt II.1.1 stosownego ogłoszenia.



Numer VAT, jeżeli dotyczy: Jeżeli numer VAT nie ma zastosowania, proszę podać inny krajowy numer identyfikacyjny, jeżeli jest wymagany i ma zastosowanie.	[ ] [ ]
Adres pocztowy:	[.....]
Osoba lub osoby wyznaczone do kontaktów <sup>6</sup> : Telefon: Adres e-mail: Adres internetowy (adres www) (jeżeli dotyczy):	[.....] [.....] [.....] [.....]
<b>Informacje ogólne:</b>	<b>Odpowiedź:</b>
Czy wykonawca jest mikroprzedsiębiorstwem bądź małym lub średnim przedsiębiorstwem <sup>7</sup> ?	<input type="checkbox"/> Tak <input type="checkbox"/> Nie
Jeżeli dotyczy, czy wykonawca jest wpisany do urzędowego wykazu zatwierdzonych wykonawców lub posiada równoważne zaświadczenie (np. w ramach krajowego systemu (wstępnego) kwalifikowania)?	<input type="checkbox"/> Tak <input type="checkbox"/> Nie <input type="checkbox"/> Nie dotyczy

<sup>6</sup> Proszę powtórzyć informacje dotyczące osób wyznaczonych do kontaktów tyle razy, ile jest to konieczne.

<sup>7</sup> Por. zalecenie Komisji z dnia 6 maja 2003 r. dotyczące definicji mikroprzedsiębiorstw oraz małych i średnich przedsiębiorstw (Dz. U. L 124 z 20.5.2003, s. 36). Te informacje są wymagane wyłącznie do celów statystycznych.

*Mikroprzedsiębiorstwo: przedsiębiorstwo, które zatrudnia mniej niż 10 osób i którego roczny obrót lub roczna suma bilansowa nie przekracza 2 milionów EUR.*

*Małe przedsiębiorstwo: przedsiębiorstwo, które zatrudnia mniej niż 50 osób i którego roczny obrót lub roczna suma bilansowa nie przekracza 10 milionów EUR.*

*Średnie przedsiębiorstwa: przedsiębiorstwa, które nie są mikroprzedsiębiorstwami ani małymi przedsiębiorstwami i które zatrudniają mniej niż 250 osób i których roczny obrót nie przekracza 50 milionów EUR lub roczna suma bilansowa nie przekracza 43 milionów EUR.*



<p><b>Jeżeli tak:</b></p> <p>Proszę udzielić odpowiedzi w pozostałych fragmentach niniejszej sekcji, w sekcji B i, w odpowiednich przypadkach, sekcji C niniejszej części, uzupełnić część V (w stosownych przypadkach) oraz w każdym przypadku wypełnić i podpisać część VI.</p> <p>a) Proszę podać nazwę wykazu lub zaświadczenia i odpowiedni numer rejestracyjny lub numer zaświadczenia, jeżeli dotyczy:</p> <p>b) Jeżeli poświadczenie wpisu do wykazu lub wydania zaświadczenia jest dostępne w formie elektronicznej, proszę podać:</p> <p>c) Proszę podać dane referencyjne stanowiące podstawę wpisu do wykazu lub wydania zaświadczenia oraz, w stosownych przypadkach, klasyfikację nadaną w urzędowym wykazie<sup>8</sup>:</p> <p>d) Czy wpis do wykazu lub wydane zaświadczenie obejmują wszystkie wymagane kryteria kwalifikacji?</p> <p><b>Jeżeli nie:</b></p> <p>Proszę dodatkowo uzupełnić brakujące informacje w części IV w sekcjach A, B, C lub D, w zależności od przypadku. <b>WYŁĄCZNIE jeżeli jest to wymagane w stosownym ogłoszeniu lub dokumentach zamówienia:</b></p> <p>e) Czy wykonawca będzie w stanie przedstawić zaświadczenie odnoszące się do płatności składek na ubezpieczenie społeczne i podatków lub przedstawić informacje, które umożliwią instytucji zamawiającej lub podmiotowi zamawiającemu uzyskanie tego zaświadczenia bezpośrednio za pomocą bezpłatnej krajowej bazy danych w dowolnym państwie członkowskim? Jeżeli odnośna dokumentacja jest dostępna w formie elektronicznej, proszę wskazać:</p>	<p>a) [.....]</p> <p>b) (adres internetowy, wydający urząd lub organ, dokładne dane referencyjne dokumentacji): [.....][.....][.....][.....]</p> <p>c) [.....]</p> <p>d) <input type="checkbox"/> Tak <input type="checkbox"/> Nie</p> <p>e) <input type="checkbox"/> Tak <input type="checkbox"/> Nie</p> <p>(adres internetowy, wydający urząd lub organ, dokładne dane referencyjne dokumentacji): [.....][.....][.....][.....]</p>
<p><b>Rodzaj uczestnictwa:</b></p>	<p><b>Odpowiedź:</b></p>
<p>Czy wykonawca bierze udział w postępowaniu o udzielenie zamówienia wspólnie z innymi wykonawcami<sup>9</sup>?</p>	<p><input type="checkbox"/> Tak <input type="checkbox"/> Nie</p>
<p>Jeżeli tak, proszę dopilnować, aby pozostali uczestnicy przedstawili odrębne jednolite europejskie dokumenty zamówienia.</p>	
<p><b>Jeżeli tak:</b></p> <p>a) Proszę wskazać rolę wykonawcy w grupie (lider,</p>	<p>a): [.....]</p>

<sup>8</sup>

Dane referencyjne i klasyfikacja, o ile istnieją, są określone na zaświadczeniu.

<sup>9</sup>

Zwłaszcza w ramach grupy, konsorcjum, spółki *joint venture* lub podobnego podmiotu.



odpowiedzialny za określone zadania itd.):	
b) Proszę wskazać pozostałych wykonawców biorących wspólnie udział w postępowaniu o udzielenie zamówienia:	b): [.....]
c) W stosownych przypadkach nazwa grupy biorącej udział:	c): [.....]
<b>Części:</b>	<b>Odpowiedź:</b>
W stosownych przypadkach wskazanie części zamówienia, w odniesieniu do której (których) wykonawca zamierza złożyć ofertę.	[ ]

**B: INFORMACJE NA TEMAT PRZEDSTAWICIELI WYKONAWCY**

W stosownych przypadkach proszę podać imię i nazwisko (imiona i nazwiska) oraz adres(-y) osoby (osób) upoważnionej(-ych) do reprezentowania wykonawcy na potrzeby niniejszego postępowania o udzielenie zamówienia:

<b>Osoby upoważnione do reprezentowania, o ile istnieją:</b>	<b>Odpowiedź:</b>
Imię i nazwisko, wraz z datą i miejscem urodzenia, jeżeli są wymagane:	[.....], [.....]
Stanowisko/Działający(-a) jako:	[.....]
Adres pocztowy:	[.....]
Telefon:	[.....]
Adres e-mail:	[.....]
W razie potrzeby proszę podać szczegółowe informacje dotyczące przedstawicielstwa (jego form, zakresu, celu itd.):	[.....]

**C: INFORMACJE NA TEMAT POLEGANIA NA ZDOLNOŚCI INNYCH PODMIOTÓW**

<b>Zależność od innych podmiotów:</b>	<b>Odpowiedź:</b>
Czy wykonawca polega na zdolności innych podmiotów w celu spełnienia kryteriów kwalifikacji określonych poniżej w części IV oraz (ewentualnych) kryteriów i zasad określonych poniżej w części V?	<input type="checkbox"/> Tak <input type="checkbox"/> Nie

**Jeżeli tak**, proszę przedstawić – dla każdego z podmiotów, których to dotyczy – odrębny formularz jednolitego europejskiego dokumentu zamówienia zawierający informacje wymagane w niniejszej części sekcja A i B oraz w części III, należycie wypełniony i podpisany przez dane podmioty.  
Należy zauważyć, że dotyczy to również wszystkich pracowników technicznych lub służb technicznych, nienależących bezpośrednio do przedsiębiorstwa danego wykonawcy, w szczególności tych odpowiedzialnych za kontrolę jakości, a w przypadku zamówień publicznych na roboty budowlane – tych, do których wykonawca będzie mógł się zwrócić o wykonanie robót budowlanych.  
O ile ma to znaczenie dla określonych zdolności, na których polega wykonawca, proszę dołączyć – dla każdego z podmiotów, których to dotyczy – informacje wymagane w częściach IV i V<sup>10</sup>.

<sup>10</sup>

Np. dla służb technicznych zaangażowanych w kontrolę jakości: część IV, sekcja C, pkt 3.



D: INFORMACJE DOTYCZĄCE PODWYKONAWCÓW, NA KTÓRYCH ZDOLNOŚCI WYKONAWCA NIE POLEGA

**(Sekcja, którą należy wypełnić jedynie w przypadku gdy instytucja zamawiająca lub podmiot zamawiający wprost tego zażąda.)**

Podwykonawstwo:	Odpowiedź:
Czy wykonawca zamierza zlecić osobom trzecim podwykonawstwo jakiegokolwiek części zamówienia?	<input type="checkbox"/> Tak <input type="checkbox"/> Nie Jeżeli <b>tak i o ile jest to wiadome</b> , proszę podać wykaz proponowanych podwykonawców: [...]

Jeżeli instytucja zamawiająca lub podmiot zamawiający wyraźnie żąda przedstawienia tych informacji oprócz informacji wymaganych w niniejszej sekcji, proszę przedstawić – dla każdego podwykonawcy (każdej kategorii podwykonawców), których to dotyczy – informacje wymagane w niniejszej części sekcja A i B oraz w części III.

**Część III: Podstawy wykluczenia**

A: PODSTAWY ZWIĄZANE Z WYROKAMI SKAZUJĄCYMI ZA PRZESTĘPSTWO

W art. 57 ust. 1 dyrektywy 2014/24/UE określono następujące powody wykluczenia:

1. udział w organizacji przestępczej<sup>11</sup>;
2. korupcja<sup>12</sup>;
3. nadużycie finansowe<sup>13</sup>;
4. przestępstwa terrorystyczne lub przestępstwa związane z działalnością terrorystyczną<sup>14</sup>
5. pranie pieniędzy lub finansowanie terroryzmu<sup>15</sup>
6. praca dzieci i inne formy handlu ludźmi<sup>16</sup>.

Podstawy związane z wyrokami skazującymi za przestępstwo na podstawie przepisów krajowych stanowiących wdrożenie podstaw określonych w art. 57 ust. 1 wspomnianej dyrektywy:	Odpowiedź:
Czy w stosunku do samego wykonawcy bądź jakiegokolwiek osoby będącej członkiem organów administracyjnych, zarządzających lub nadzorczych wykonawcy, lub posiadającej w przedsiębiorstwie wykonawcy uprawnienia do reprezentowania, uprawnienia decyzyjne lub kontrolne, wydany został prawomocny wyrok z jednego z wyżej wymienionych powodów, orzeczeniem sprzed najwyżej pięciu lat lub w którym okres wykluczenia określony bezpośrednio	<input type="checkbox"/> Tak <input type="checkbox"/> Nie  Jeżeli odnośna dokumentacja jest dostępna w formie elektronicznej, proszę wskazać: (adres internetowy, wydający urząd lub organ, dokładne dane referencyjne dokumentacji): [.....][.....][.....][.....] <sup>17</sup>

<sup>11</sup> Zgodnie z definicją zawartą w art. 2 decyzji ramowej Rady 2008/841/WSiSW z dnia 24 października 2008 r. w sprawie zwalczania przestępczości zorganizowanej (Dz.U. L 300 z 11.11.2008, s. 42).

<sup>12</sup> Zgodnie z definicją zawartą w art. 3 Konwencji w sprawie zwalczania korupcji urzędników Wspólnot Europejskich i urzędników państw członkowskich Unii Europejskiej (Dz.U. C 195 z 25.6.1997, s. 1) i w art. 2 ust. 1 decyzji ramowej Rady 2003/568/WSiSW z dnia 22 lipca 2003r. w sprawie zwalczania korupcji w sektorze prywatnym (Dz. U. L 192 z 31.7.2003, s. 54). Ta podstawa wykluczenia obejmuje również korupcję zdefiniowaną w prawie krajowym instytucji zamawiającej (podmiotu zamawiającego) lub wykonawcy.

<sup>13</sup> W rozumieniu art. 1 Konwencji w sprawie ochrony interesów finansowych Wspólnot Europejskich (Dz.U. C 316 z 27.11.1995, s. 48).

<sup>14</sup> Zgodnie z definicją zawartą w art. 1 i 3 decyzji ramowej Rady z dnia 13 czerwca 2002 r. w sprawie zwalczania terroryzmu (Dz.U. L 164 z 22.6.2002, s. 3). Ta podstawa wykluczenia obejmuje również podżeganie do popełnienia przestępstwa, pomocnictwo, współsprawstwo lub usiłowanie popełnienia przestępstwa, o których mowa w art. 4 te samej decyzji ramowej.

<sup>15</sup> Zgodnie z definicją zawartą w art. 1 dyrektywy 2005/60/WE Parlamentu Europejskiego i Rady z dnia 26 października 2005 r. w sprawie przeciwdziałania korzystaniu z systemu finansowego w celu prania pieniędzy oraz finansowania terroryzmu (Dz.U. L 309 z 25.11.2005, s. 15).

<sup>16</sup> Zgodnie z definicją zawartą w art. 2 dyrektywy Parlamentu Europejskiego i Rady 2011/36/UE z dnia 5 kwietnia 2011 r. w sprawie zapobiegania handlowi ludźmi i zwalczania tego procederu oraz ochrony ofiar, zastępującej decyzję ramową Rady 2002/629/WSiSW (Dz.U. L 101 z 15.4.2011, s. 1).

<sup>17</sup> Proszę powtórzyć tyle razy, ile jest to konieczne.





w wyroku nadal obowiązuje?	
Jeżeli tak, proszę podać <sup>18</sup> : a) datę wyroku, określić, których spośród punktów 1–6 on dotyczy, oraz podać powód(-ody) skazania; b) wskazać, kto został skazany [ ]; c) w zakresie, w jakim zostało to bezpośrednio ustalone w wyroku:	a) data: [ ], punkt(-y): [ ], powód(-ody): [ ] b) [.....] c) długość okresu wykluczenia [.....] oraz punkt(-y), którego(-ych) to dotyczy. Jeżeli odnośna dokumentacja jest dostępna w formie elektronicznej, proszę wskazać: (adres internetowy, wydający urząd lub organ, dokładne dane referencyjne dokumentacji): [.....][.....][.....][.....] <sup>19</sup>
W przypadku skazania, czy wykonawca przedsięwziął środki w celu wykazania swojej rzetelności pomimo istnienia odpowiedniej podstawy wykluczenia <sup>20</sup> („samooczyszczenie”)?	<input type="checkbox"/> Tak <input type="checkbox"/> Nie
Jeżeli tak, proszę opisać przedsięwzięte środki <sup>21</sup> :	[.....]

## B: PODSTAWY ZWIĄZANE Z PŁATNOŚCIĄ PODATKÓW LUB SKŁADEK NA UBEZPIECZENIE SPOŁECZNE

<b>Płatność podatków lub składek na ubezpieczenie społeczne:</b>	<b>Odpowiedź:</b>	
Czy wykonawca wywiązał się ze wszystkich obowiązków dotyczących płatności podatków lub składek na ubezpieczenie społeczne, zarówno w państwie, w którym ma siedzibę, jak i w państwie członkowskim instytucji zamawiającej lub podmiotu zamawiającego, jeżeli jest ono inne niż państwo siedziby?	<input type="checkbox"/> Tak <input type="checkbox"/> Nie	
Jeżeli nie, proszę wskazać:	<b>Podatki</b>	<b>Składki na ubezpieczenia społeczne</b>
a) państwo lub państwo członkowskie, którego to dotyczy;	a) [.....]	a) [.....]
b) jakiej kwoty to dotyczy?	b) [.....]	b) [.....]
c) w jaki sposób zostało ustalone to naruszenie obowiązków: 1) w trybie decyzji sądowej lub administracyjnej: – Czy ta decyzja jest ostateczna i wiążąca? – Proszę podać datę wyroku lub decyzji. – W przypadku wyroku, o ile została w nim	c1) <input type="checkbox"/> Tak <input type="checkbox"/> Nie – <input type="checkbox"/> Tak <input type="checkbox"/> Nie – [.....] – [.....]	c1) <input type="checkbox"/> Tak <input type="checkbox"/> Nie – <input type="checkbox"/> Tak <input type="checkbox"/> Nie – [.....]

<sup>18</sup> Proszę powtórzyć tyle razy, ile jest to konieczne.

<sup>19</sup> Proszę powtórzyć tyle razy, ile jest to konieczne.

<sup>20</sup> Zgodnie z przepisami krajowymi wdrażającymi art. 57 ust. 6 dyrektywy 2014/24/UE.

<sup>21</sup> Uwzględniając charakter popełnionych przestępstw (jednorazowe, powtarzające się, systematyczne itd.), objaśnienie powinno wykazywać stosowność przedsięwziętych środków.



<p>bezpośrednio określona, długość okresu wykluczenia:</p> <p>2) w inny sposób? Proszę sprecyzować, w jaki:</p> <p>d) Czy wykonawca spełnił lub spełni swoje obowiązki, dokonując płatności należnych podatków lub składek na ubezpieczenie społeczne, lub też zawierając wiążące porozumienia w celu spłaty tych należności, obejmujące w stosownych przypadkach narostę odsetki lub grzywny?</p>	<p>c2) [ ...]</p> <p>d) <input type="checkbox"/> Tak <input type="checkbox"/> Nie Jeżeli tak, proszę podać szczegółowe informacje na ten temat: [.....]</p>	<p>– [.....]</p> <p>c2) [ ...]</p> <p>d) <input type="checkbox"/> Tak <input type="checkbox"/> Nie Jeżeli tak, proszę podać szczegółowe informacje na ten temat: [.....]</p>
<p>Jeżeli odnośna dokumentacja dotycząca płatności podatków lub składek na ubezpieczenie społeczne jest dostępna w formie elektronicznej, proszę wskazać:</p>	<p>(adres internetowy, wydający urząd lub organ, dokładne dane referencyjne dokumentacji):<sup>22</sup> [.....][.....][.....]</p>	

**C: PODSTAWY ZWIĄZANE Z NIETYTUŁACJĄ, KONFLIKTEM INTERESÓW LUB WYKROCZENIAMI ZAWODOWYMI<sup>23</sup>**

Należy zauważyć, że do celów niniejszego zamówienia niektóre z poniższych podstaw wykluczenia mogą być zdefiniowane bardziej precyzyjnie w prawie krajowym, w stosownym ogłoszeniu lub w dokumentach zamówienia. Tak więc prawo krajowe może na przykład stanowić, że pojęcie „poważnego wykroczenia zawodowego” może obejmować kilka różnych postaci zachowania stanowiącego wykroczenie.

<b>Informacje dotyczące ewentualnej nietytułacji, konfliktu interesów lub wykroczeń zawodowych</b>	<b>Odpowiedź:</b>
<p>Czy wykonawca, wedle własnej wiedzy, naruszył swoje obowiązki w dziedzinie prawa środowiska, prawa socjalnego i prawa pracy<sup>24</sup>?</p>	<p><input type="checkbox"/> Tak <input type="checkbox"/> Nie</p> <p>Jeżeli tak, czy wykonawca przedsięwziął środki w celu wykazania swojej rzetelności pomimo istnienia odpowiedniej podstawy wykluczenia („samooczyszczenie”)? <input type="checkbox"/> Tak <input type="checkbox"/> Nie Jeżeli tak, proszę opisać przedsięwzięte środki: [.....]</p>
<p>Czy wykonawca znajduje się w jednej z następujących sytuacji:</p> <p>a) zbankrutował; lub</p> <p>b) prowadzone jest wobec niego postępowanie upadłościowe lub likwidacyjne; lub</p> <p>c) zawarł układ z wierzycielami; lub</p> <p>d) znajduje się w innej tego rodzaju sytuacji wynikającej z podobnej procedury przewidzianej w krajowych przepisach ustawowych i wykonawczych<sup>25</sup>; lub</p> <p>e) jego aktywami zarządza likwidator lub sąd; lub</p> <p>f) jego działalność gospodarcza jest zawieszona?</p>	<p><input type="checkbox"/> Tak <input type="checkbox"/> Nie</p> <p>– [.....]</p> <p>[.....]</p>

<sup>22</sup> Proszę powtórzyć tyle razy, ile jest to konieczne.

<sup>23</sup> Zob. art. 57 ust. 4 dyrektywy 2014/24/WE.

<sup>24</sup> O których mowa, do celów niniejszego zamówienia, w prawie krajowym, w stosownym ogłoszeniu lub w dokumentach zamówienia bądź w art. 18 ust. 2 dyrektywy 2014/24/UE.

<sup>25</sup> Zob. przepisy krajowe, stosowne ogłoszenie lub dokumenty zamówienia.



<p>Jeżeli tak:</p> <ul style="list-style-type: none"> <li>– Proszę podać szczegółowe informacje:</li> <li>– Proszę podać powody, które pomimo powyższej sytuacji umożliwiają realizację zamówienia, z uwzględnieniem mających zastosowanie przepisów krajowych i środków dotyczących kontynuowania działalności gospodarczej<sup>26</sup>.</li> </ul> <p>Jeżeli odnośna dokumentacja jest dostępna w formie elektronicznej, proszę wskazać:</p>	<p>(adres internetowy, wydający urząd lub organ, dokładne dane referencyjne dokumentacji): [.....][.....][.....]</p>
<p>Czy wykonawca jest winien poważnego wykroczenia zawodowego<sup>27</sup>?</p> <p>Jeżeli tak, proszę podać szczegółowe informacje na ten temat:</p>	<p><input type="checkbox"/> Tak <input type="checkbox"/> Nie [.....]</p> <p>Jeżeli tak, czy wykonawca przedsięwziął środki w celu samooczyszczenia? <input type="checkbox"/> Tak <input type="checkbox"/> Nie Jeżeli tak, proszę opisać przedsięwzięte środki: [.....]</p>
<p><b>Czy wykonawca</b> zawarł z innymi wykonawcami porozumienia mające na celu zakłócenie konkurencji? Jeżeli tak, proszę podać szczegółowe informacje na ten temat:</p>	<p><input type="checkbox"/> Tak <input type="checkbox"/> Nie [...]</p> <p>Jeżeli tak, czy wykonawca przedsięwziął środki w celu samooczyszczenia? <input type="checkbox"/> Tak <input type="checkbox"/> Nie Jeżeli tak, proszę opisać przedsięwzięte środki: [.....]</p>
<p><b>Czy wykonawca wie o jakimkolwiek</b> konflikcie interesów<sup>28</sup> spowodowanym jego udziałem w postępowaniu o udzielenie zamówienia?</p> <p>Jeżeli tak, proszę podać szczegółowe informacje na ten temat:</p>	<p><input type="checkbox"/> Tak <input type="checkbox"/> Nie</p> <p>[...]</p>
<p><b>Czy wykonawca lub</b> przedsiębiorstwo związane z wykonawcą doradzał(-o) instytucji zamawiającej lub podmiotowi zamawiającemu bądź był(-o) w inny sposób zaangażowany(-e) w przygotowanie postępowania o udzielenie zamówienia?</p> <p>Jeżeli tak, proszę podać szczegółowe informacje na ten temat:</p>	<p><input type="checkbox"/> Tak <input type="checkbox"/> Nie</p> <p>[...]</p>
<p>Czy wykonawca znajdował się w sytuacji, w której wcześniejsza umowa w sprawie zamówienia publicznego, wcześniejsza umowa z podmiotem zamawiającym lub wcześniejsza umowa w sprawie koncesji została rozwiązana przed czasem, lub w</p>	<p><input type="checkbox"/> Tak <input type="checkbox"/> Nie</p> <p>[...]</p>

<sup>26</sup> Nie trzeba podawać tych informacji, jeżeli wykluczenie wykonawców w jednym z przypadków wymienionych w lit. a)–f) stało się obowiązkowe na mocy obowiązującego prawa krajowego bez żadnej możliwości odstępstwa w sytuacji, gdy wykonawcy są pomimo to w stanie zrealizować zamówienie.

<sup>27</sup> W stosownych przypadkach zob. definicje w prawie krajowym, stosownym ogłoszeniu lub dokumentach zamówienia.

<sup>28</sup> Wskazanym w prawie krajowym, stosownym ogłoszeniu lub dokumentach zamówienia.



<p>której nałożone zostało odszkodowanie bądź inne porównywalne sankcje w związku z tą wcześniejszą umową?</p> <p>Jeżeli tak, proszę podać szczegółowe informacje na ten temat:</p>	<p>Jeżeli tak, czy wykonawca przedsięwziął środki w celu samooczyszczenia?</p> <p><input type="checkbox"/> Tak <input type="checkbox"/> Nie</p> <p>Jeżeli tak, proszę opisać przedsięwzięte środki: [.....]</p>
<p>Czy wykonawca może potwierdzić, że:</p> <p>a) <b>nie jest</b> winny poważnego wprowadzenia w błąd przy dostarczaniu informacji wymaganych do weryfikacji braku podstaw wykluczenia lub do weryfikacji spełnienia kryteriów kwalifikacji;</p> <p>b) <b>nie</b> zataił tych informacji;</p> <p>c) jest w stanie niezwłocznie przedstawić dokumenty potwierdzające wymagane przez instytucję zamawiającą lub podmiot zamawiający; oraz</p> <p>d) nie przedsięwziął kroków, aby w bezprawny sposób wpłynąć na proces podejmowania decyzji przez instytucję zamawiającą lub podmiot zamawiający, pozyskać informacje poufne, które mogą dać mu nienależną przewagę w postępowaniu o udzielenie zamówienia, lub wskutek zaniedbania przedstawić wprowadzające w błąd informacje, które mogą mieć istotny wpływ na decyzje w sprawie wykluczenia, kwalifikacji lub udzielenia zamówienia?</p>	<p><input type="checkbox"/> Tak <input type="checkbox"/> Nie</p>

**D: INNE PODSTAWY WYKLUCZENIA, KTÓRE MOGĄ BYĆ PRZEWIDZIANE W PRZEPISACH KRAJOWYCH PAŃSTWA CZŁONKOWSKIEGO INSTYTUCJI ZAMAWIAJĄCEJ LUB PODMIOTU ZAMAWIAJĄCEGO**

<b>Podstawy wykluczenia o charakterze wyłącznie krajowym</b>	<b>Odpowiedź:</b>
<p>Czy mają zastosowanie podstawy wykluczenia o charakterze wyłącznie krajowym określone w stosownym ogłoszeniu lub w dokumentach zamówienia?</p> <p>Jeżeli dokumentacja wymagana w stosownym ogłoszeniu lub w dokumentach zamówienia jest dostępna w formie elektronicznej, proszę wskazać:</p>	<p><input type="checkbox"/> Tak <input type="checkbox"/> Nie</p> <p>(adres internetowy, wydający urząd lub organ, dokładne dane referencyjne dokumentacji):</p> <p>[.....][.....][.....]<sup>29</sup></p>
<p><b>W przypadku gdy ma zastosowanie którakolwiek z podstaw wykluczenia o charakterze wyłącznie krajowym</b>, czy wykonawca przedsięwziął środki w celu samooczyszczenia?</p>	<p><input type="checkbox"/> Tak <input type="checkbox"/> Nie</p> <p>[.....]</p>

<sup>29</sup>

Proszę powtórzyć tyle razy, ile jest to konieczne.



Jeżeli tak, proszę opisać przedsięwzięte środki:	
--	--

#### Część IV: Kryteria kwalifikacji

W odniesieniu do kryteriów kwalifikacji (sekcja  lub sekcje A–D w niniejszej części) wykonawca oświadcza, że:

##### : OGÓLNE OŚWIADCZENIE DOTYCZĄCE WSZYSTKICH KRYTERIÓW KWALIFIKACJI

Wykonawca powinien wypełnić to pole jedynie w przypadku gdy instytucja zamawiająca lub podmiot zamawiający wskazały w stosownym ogłoszeniu lub w dokumentach zamówienia, o których mowa w ogłoszeniu, że wykonawca może ograniczyć się do wypełnienia sekcji  w części IV i nie musi wypełniać żadnej z pozostałych sekcji w części IV:

Spełnienie wszystkich wymaganych kryteriów kwalifikacji	Odpowiedź
Spełnia wymagane kryteria kwalifikacji:	<input type="checkbox"/> Tak <input type="checkbox"/> Nie

#### C: ZDOLNOŚĆ TECHNICZNA I ZAWODOWA

Wykonawca powinien przedstawić informacje jedynie w przypadku gdy instytucja zamawiająca lub podmiot zamawiający wymagają danych kryteriów kwalifikacji w stosownym ogłoszeniu lub w dokumentach zamówienia, o których mowa w ogłoszeniu.

Zdolność techniczna i zawodowa	Odpowiedź:								
Jedynie w odniesieniu do zamówień publicznych na usługi: W okresie odniesienia <sup>30</sup> wykonawca zrealizował następujące główne usługi określonego rodzaju:  Przy sporządzaniu wykazu proszę podać kwoty, daty i odbiorców, zarówno publicznych, jak i prywatnych <sup>31</sup> :	Liczba lat (okres ten został wskazany w stosownym ogłoszeniu lub dokumentach zamówienia): [...]  <table border="1"> <thead> <tr> <th>Opis</th> <th>Kwoty</th> <th>Daty</th> <th>Odbiorcy</th> </tr> </thead> <tbody> <tr> <td></td> <td></td> <td></td> <td></td> </tr> </tbody> </table>	Opis	Kwoty	Daty	Odbiorcy				
Opis	Kwoty	Daty	Odbiorcy						
Następującym wykształceniem i kwalifikacjami zawodowymi legitymuje się:  a) sam usługodawca lub wykonawca: lub (w zależności od wymogów określonych w stosownym ogłoszeniu lub dokumentach zamówienia):  b) jego kadra kierownicza:	a) [.....]  b) [.....]								
Wykonawca zamierza ewentualnie zlecić podwykonawcom <sup>32</sup> następującą część (procentową) zamówienia:	[.....]								

<sup>30</sup> Instytucje zamawiające mogą wymagać, aby okres ten wynosił do trzech lat, i dopuszczają legitymowanie się doświadczeniem sprzed ponad trzech lat.

<sup>31</sup> Innymi słowy, należy wymienić wszystkich odbiorców, a wykaz powinien obejmować zarówno klientów publicznych, jak i prywatnych w odniesieniu do przedmiotowych dostaw lub usług.

<sup>32</sup> Należy zauważyć, że jeżeli wykonawca postanowił zlecić podwykonawcom realizację części zamówienia oraz polega na zdolności podwykonawców na potrzeby realizacji tej części, to należy wypełnić odrębny jednolity europejski dokument zamówienia dla tych podwykonawców (zob. powyżej, część II sekcja C).



## **Część VI: Oświadczenia końcowe**

*Niżej podpisany(-a)(-i) oficjalnie oświadcza(-ją), że informacje podane powyżej w częściach II–V są dokładne i prawidłowe oraz że zostały przedstawione z pełną świadomością konsekwencji poważnego wprowadzenia w błąd.*

*Niżej podpisany(-a)(-i) oficjalnie oświadcza(-ją), że jest (są) w stanie, na żądanie i bez zwłoki, przedstawić zaświadczenia i inne rodzaje dowodów w formie dokumentów, z wyjątkiem przypadków, w których:*

- a) instytucja zamawiająca lub podmiot zamawiający ma możliwość uzyskania odpowiednich dokumentów potwierdzających bezpośrednio za pomocą bezpłatnej krajowej bazy danych w dowolnym państwie członkowskim<sup>33</sup>, lub*
- b) najpóźniej od dnia 18 kwietnia 2018 r.<sup>34</sup>, instytucja zamawiająca lub podmiot zamawiający już posiada odpowiednią dokumentację.*

*Niżej podpisany(-a)(-i) oficjalnie wyraża(-ją) zgodę na to, aby [wskazać instytucję zamawiającą lub podmiot zamawiający określone w części I, sekcja A] uzyskać(-a)(-o) dostęp do dokumentów potwierdzających informacje, które zostały przedstawione w [wskazać część/sekcję/punkt(-y), których to dotyczy] niniejszego jednolitego europejskiego dokumentu zamówienia, na potrzeby [określić postępowanie o udzielenie zamówienia: (skrótowy opis, adres publikacyjny w Dzienniku Urzędowym Unii Europejskiej, numer referencyjny)].*

Data, miejscowość oraz podpis(-y): [.....]

<sup>33</sup> Pod warunkiem że wykonawca przekazał niezbędne informacje (adres internetowy, dane wydającego urząd lub organu, dokładne dane referencyjne dokumentacji) umożliwiające instytucji zamawiającej lub podmiotowi zamawiającemu tę czynność. W razie potrzeby musi temu towarzyszyć odpowiednia zgoda na uzyskanie takiego dostępu.

<sup>34</sup> W zależności od wdrożenia w danym kraju artykułu 59 ust. 5 akapit drugi dyrektywy 2014/24/UE.





ZP.261.26.2019.DJ.81

Załącznik 3 do SIWZ

.....  
*pieczęć wykonawcy*

### OŚWIADCZENIA WYKONAWCY

Przystępując do udziału w postępowaniu o udzielenie zamówienia, oświadczam w imieniu ... (nazwa Wykonawcy lub podmiotu trzeciego), że w stosunku do niego na dzień składania ofert:

- 1)
  - a) **nie wydano prawomocnego wyroku** sądu lub ostatecznej decyzji administracyjnej o zaleganiu z uiszczaniem podatków, opłat lub składek na ubezpieczenia społeczne lub zdrowotne
  - b) **wydano prawomocny wyrok** sądu lub ostateczną decyzję administracyjną o zaleganiu z uiszczaniem podatków, opłat lub składek na ubezpieczenia społeczne lub zdrowotne a Wykonawca przedkłada wraz z niniejszym oświadczeniem dokumenty potwierdzające dokonanie płatności tych należności wraz z ewentualnymi odsetkami lub grzywnami lub zawarte wiążące porozumienie w sprawie spłat tych należności;

**Uwaga!!! Skreślić niewłaściwe (a lub b)**

- 2) **nie wydano prawomocnego wyroku** sądu skazującego za wykroczenie na karę ograniczenia wolności lub grzywny w zakresie określonym w art. 24 ust. 5 pkt 5);
- 3) **nie orzeczono tytułem środka zapobiegawczego** zakazu ubiegania się o zamówienia publiczne;
- 4) **nie zalega z opłacaniem podatków i opłat lokalnych**, o których mowa w ustawie z 12 stycznia 1991 r. o podatkach i opłatach lokalnych (Dz. U. z 2016 r. poz. 716).

.....  
*Miejscowość, data*

.....  
*(czytelny podpis(y) osób uprawnionych do reprezentacji wykonawcy,  
w przypadku oferty wspólnej - podpis pełnomocnika wykonawcy)*



**Fundusze Europejskie**  
Infrastruktura i Środowisko



**Unia Europejska**  
Fundusz Spójności



ZP.261.26.2019.DJ.81

Załącznik nr 4 do SIWZ

.....  
*pieczęć wykonawcy*

**OŚWIADCZENIE DOTYCZĄCE GRUPY KAPITAŁOWEJ**

Oświadczam, że Wykonawca, którego reprezentuję:

- *nie należy do grupy kapitałowej\**
- *należy do grupy kapitałowej i w załączeniu przedkłada listę podmiotów należących do tej samej grupy kapitałowej oraz przedstawia dowody, że powiązania z innym podmiotem (wykonawcą) nie prowadzą do zakłócenia konkurencji w postępowaniu o udzielenie zamówienia\*,*

*o której mowa w art. 24 ust. 1 pkt 23 ustawy Prawo zamówień publicznych (z wykonawcami, którzy złożyli oferty w niniejszym postępowaniu)*

**W przypadku gdy Wykonawca należy do grupy kapitałowej zobowiązany jest złożyć wraz z ofertą listę podmiotów należących do tej samej grupy kapitałowej o której mowa w art. 24 ust. 1 pkt 23), Pzp.**

.....  
*Miejscowość, data*

.....  
*(czytelny podpis(y) osób uprawnionych do reprezentacji wykonawcy, w przypadku oferty wspólnej - podpis pełnomocnika wykonawcy)*

\* *Niepotrzebne skreślić*



**ZP.261.26.2019.DJ.81**

**Załącznik nr 5 do SIWZ**

.....  
pieczęć wykonawcy

**WYKAZ WYKONANYCH/ WYKONYWANYCH USŁUG**

minimum jednej usługi o wartości nie niższej niż 5.000,00 zł brutto (słownie: pięć tysięcy złotych brutto), w okresie ostatnich trzech lat przed upływem terminu składania ofert, a jeżeli okres prowadzenia działalności jest krótszy – w tym okresie odpowiadających swoim przedmiotem usługom stanowiącym przedmiot zamówienia wraz z załączeniem dowodu (dokumentu) potwierdzającego, że te usługi zostały wykonane lub są wykonywane należycie.

Lp.	Przedmiot	Odbiorca usług	Data wykonania		Całkowita wartość brutto w PLN
			Początek	Koniec	
1					
2					

Dla powyższego wykazu załączyć należy dokumenty potwierdzające, że usługi wskazane w wykazie zostały wykonane lub są wykonywane należycie (tzw. referencje, listy referencyjne, itp.).

.....  
*Miejscowość, data*

.....  
*(czytelny podpis(y) osób uprawnionych do reprezentacji wykonawcy, w przypadku oferty wspólnej - podpis pełnomocnika wykonawcy)*



ZP.261.26.2019.DJ.81

Załącznik nr 6 do SIWZ

.....  
(pieczęć wykonawcy)

**WYKAZ OSÓB, KTÓRE BĘDĄ UCZESTNICZYĆ  
W WYKONYWANIU ZAMÓWIENIA**

Imię i nazwisko	Kwalifikacje zawodowe, uprawnienia, doświadczenie, wykształcenie – niezbędne do wykonania zamówienia*	Zakres wykonywanych czynności – podczas realizacji zamówienia	Podstawa do dysponowania daną osobą**
<b>Kierownik prac</b> Imię i nazwisko: .....			
<b>Pilarz</b> Imię i nazwisko: .....			

\* Wykonawca powinien podać informacje, na podstawie których Zamawiający będzie mógł ocenić spełnienie warunku;

\*\* Wykonawca powinien wskazać, na jakiej podstawie dysponuje lub będzie dysponował osobami wskazanymi do realizacji zamówienia (np. pracownik wykonawcy, zleceniobiorca na podstawie umowy cywilno-prawnej albo potencjał podmiotu trzeciego zgodnie z art. 26 ust 2b ustawy Pzp itp.)

**Oświadczam, że ww. osoby, które będą uczestniczyć w wykonywaniu zamówienia, posiadają wymagane uprawnienia, jeżeli ustawy nakładają obowiązek posiadani takich uprawnień.**

....., dn. ....

.....  
(czytelny podpis(y) osób uprawnionych do reprezentacji wykonawcy, w przypadku oferty wspólnej - podpis pełnomocnika wykonawców)



**ZP.261.26.2019.DJ.81**

**Załącznik nr 7 do SIWZ**

**UMOWA NR .../2019.**

*\*) umowa zostanie dostosowana do danej części zamówienia, po wyborze Wykonawcy.*

zawarta w dniu \_\_\_\_ - \_\_\_\_ - 2019 r. w Szczecinie pomiędzy:

**Skarbem Państwa – Regionalną Dyrekcją Ochrony Środowiska w Szczecinie**, ul. T. Firlika 20, 71-637 Szczecin, NIP: 851-307-35-63, REGON: 320-590-577, zwana dalej „Zamawiającym”, reprezentowanym przez: ....., zwanym dalej: „Zamawiającym”

a

..... zam. ...., zwanym dalej „Wykonawcą” lub firmą..... z siedzibą w ..... ul. .... reprezentowaną przez ....., prowadzącym działalność ..... NIP:.....REGON:....., **zwaną dalej „Wykonawcą”**.

*W wyniku udzielenia zamówienia publicznego w trybie przetargu nieograniczonego, zgodnie z art. 10 ust. 1 ustawy z dnia 29 stycznia 2004 r. Prawo zamówień publicznych w ramach projektu nr POIS.02.04.00-00-0108/16 pn.: „Ochrona siedlisk i gatunków terenów nieleśnych zależnych od wód”, zawarta została umowa o następującej treści:*

### **Przedmiot umowy**

#### **§ 1**

1. Przedmiotem umowy jest wykonanie zabiegów ochrony czynnej na obszarze Natura 2000: **część nr 1 - Dolna Odra PLH320037/ część nr 2 - Pojezierze Myśliborskie PLH320014/część nr 3 - Dzicy Las PLH320060.**
2. Przedmiot umowy obejmuje działki ewidencyjne, o których mowa w opisie przedmiotu zamówienia, stanowiące odrębne zadania, które będą odrębnie odbierane i rozliczane.
3. Przedmiot umowy zostanie wykonany zgodnie z opisem przedmiotu zamówienia, stanowiącym załącznik do niniejszej umowy, SIWZ oraz ofertą Wykonawcy.
4. Wskazany w opisie przedmiotu zamówienia rozmiar prac ma charakter szacunkowy. Rozmiar prac zleconych do wykonania może ulec zmianie, co jednak nie może być podstawą do jakichkolwiek roszczeń odszkodowawczych w stosunku do Zamawiającego.
5. Zamawiający zastrzega, że rozmiar prac zleconych w ramach poszczególnej części może ulec zwiększeniu lub zmniejszeniu o maksymalnie 20% wartości zamówienia.

### **Termin realizacji umowy**

#### **§ 2**

1. Wykonawca zobowiązany będzie do wykonania zamówienia w okresie: **od podpisania umowy do 30.04.2020 r.**, poza okresem lęgowym obowiązującym od 1 marca do 15 października z zastrzeżeniem § 11 ust. 3 umowy.
2. Prace związane z koszeniem należy wykonać **do 30 września 2019 r.** (jeśli dotyczy).
3. Prace związane z usuwaniem drzew i krzewów z kopuń torfowiska należy wykonać **od 16 października 2019r. do 29.02.2020 r.**
4. Prace związane z wynoszeniem i deponowaniem pozyskanej biomasy oraz prace porządkowe należy wykonać w okresie **do 30.04.2020 r.**

### **Prawa i obowiązki Stron**

#### **§ 3**

1. Obowiązki Wykonawcy:
  - 1) wykonywanie przedmiotu umowy z najwyższą starannością, terminowo i zgodnie z obowiązującymi w tym zakresie wymaganiami i zasadami wynikającymi z obowiązujących przepisów, uregulowaniami prawnymi obowiązującymi w Rzeczypospolitej Polskiej, unormowaniami oraz postanowieniami niniejszej umowy;
  - 2) zapłata odszkodowania, Zamawiającemu lub Zarządcy (właścicielowi) terenu, na którym są prowadzone prace, w wysokości równowartości szkód wyrządzonych w trakcie realizacji przedmiotu umowy, chyba że Zamawiający lub Zarządca terenu zażąda usunięcia przez Wykonawcę szkód wynikających z niewykonania lub nienależytego wykonania zobowiązań związanych z realizacją umowy;
  - 3) niezwłoczne informowanie Zamawiającego o wypadkach przy pracy, zaistniałych w trakcie realizacji przedmiotu umowy;
  - 4) stosowanie się do zaleceń przedstawiciela Zamawiającego lub przedstawiciela Zarządcy terenu, w zakresie realizacji przedmiotu umowy, zgodnymi z przepisami dotyczącymi prac objętych umową, obowiązującymi w Rzeczypospolitej Polskiej, regulacjami obowiązującymi PGL Lasy Państwowe



- i w Państwowym Gospodarstwie Wodnym Wody Polskie, zapisami umowy lub uznaną wiedzą leśną i agrotechniczną;
- 5) stosowanie się do wytycznych i wskazówek Zamawiającego lub osób przez niego wskazanych i udzielanie wyjaśnień dotyczących realizacji przedmiotu umowy na każde żądanie Zamawiającego lub osób przez niego wskazanych, w terminie wyznaczonym przez Zamawiającego;
  - 6) naprawa dróg leśnych uszkodzonych podczas realizacji umowy i przywrócenia ich do stanu poprzedniego;
  - 7) wykonywanie przedmiotu umowy poprzez wykorzystanie technik oraz technologii gwarantujących minimalizację strat i zanieczyszczeń w środowisku naturalnym;
  - 8) wykonywanie przedmiotu umowy przy użyciu sprawnego technicznie sprzętu, spełniającego wymagania bezpieczeństwa i higieny pracy przez cały okres ich używania; utrzymywanie ich w stanie sprawności technicznej i czystości zapewniających ich użytkowanie bez szkody dla bezpieczeństwa i zdrowia osób je używających oraz środowiska przyrodniczego, w którym realizowane są prace; posiadający aktualne atesty świadectwa dopuszczenia do eksploatacji itp., o ile są wymagane przez odpowiednie przepisy prawa;
  - 9) umożliwienie przedstawicielowi Zamawiającego weryfikacji wykonania obowiązków, o których mowa w ustępie 10;
  - 10) zapewnienie udziału w wykonywaniu prac osób, o odpowiednich kwalifikacjach i w odpowiedniej liczbie, do zakresu prac objętych umową oraz wymienionych w ofercie Wykonawcy.
2. Wykonawca ponosi wszelkie ryzyko i odpowiedzialność:
    - 1) za bezpieczeństwo ludzi i mienia podczas realizacji przedmiotu umowy, a także za naruszenie interesu osób trzecich bądź Zarządców terenu, wynikających z przepisów odrębnych;
    - 2) za szkody związane z realizacją umowy, a w szczególności za szkody materialne, uszkodzenia ciała lub spowodowanie śmierci;
    - 3) za szkody spowodowane przez osoby, przy pomocy których wykonuje przedmiot umowy, wykorzystywane przez siebie materiały, urządzenia i maszyny, itp.;
    - 4) za powierzenie obsługi maszyn i urządzeń technicznych osobom posiadającym odpowiednie kwalifikacje i przeszkolenie;
    - 5) za bezpieczeństwo i przestrzeganie przepisów i uregulowań prawnych obowiązujących w Rzeczypospolitej Polskiej, w tym zasad i przepisów BHP i ppoż. na terenie wykonywanych prac,
    - 6) za ochronę przyrody i środowiska na obszarze objętym przedmiotem umowy.
  3. Wykonawca oświadcza, że wszystkie osoby, które będą uczestniczyły ze strony Wykonawcy, jak również ze strony jego współpracowników, kontrahentów lub podwykonawców w wykonaniu czynności przewidzianych w niniejszej umowie, posiadają niezbędne kwalifikacje i uprawnienia pozwalające na wykonanie czynności będących przedmiotem umowy.
  4. Wykonawca poniesie wszelkie koszty realizacji przedmiotu umowy, w tym materiałów i sprzętu niezbędnego do oznaczenia granic terenu, na którym prowadzone będą prace z zastrzeżeniem sytuacji, gdy w umowie wyraźnie wskazano odmiennie.
  5. Wykonawca posiada, aktualne na czas trwania umowy, ubezpieczenie OC w zakresie prowadzonej przez siebie działalności gospodarczej, na kwotę nie niższą niż wartość brutto umowy oraz zobowiązuje się do jego utrzymania przez okres wykonywania przedmiotu umowy.
  6. Ubezpieczenie OC, o którym mowa w ust. 5 obejmować winno ryzyka z tytułu wyrządzenia szkód rzeczowych, osobowych i majątkowych związanych z realizacją przedmiotu umowy i uwzględnić w szczególności następujące zdarzenia spowodowane zagrożeniami stanowiącymi ryzyko Wykonawcy:
    - 1) Szkody w sprzęcie do wykonania pracy;
    - 2) Szkody w mieniu stanowiącym własność osób trzecich, w tym Zamawiającego, powstałe w związku z wykonywaniem Umowy;
    - 3) Nieszczęśliwe wypadki;
    - 4) Szkody wyrządzone osobom trzecim;
    - 5) Szkody wyrządzone przez osoby trzecie, którymi Wykonawca posługuje się przy realizacji Umowy;
    - 6) Koszty usunięcia szkód.
  7. Umowa ubezpieczenia powinna obejmować również szkody wyrządzone przez Podwykonawców.
  8. Dowodem zawarcia lub utrzymywania umowy ubezpieczenia jest w szczególności okazanie Zamawiającemu polisy lub innego dokumentu ubezpieczenia, z którego będzie wynikać fakt opłacenia składki ubezpieczeniowej.
  9. W przypadku braku zawarcia umowy ubezpieczenia przez Wykonawcę lub braku jej przedłużenia





w przypadku ewentualnej zmiany terminu wykonywania przedmiotu umowy na kolejny okres, Zamawiający zastrzega sobie prawo do zawarcia ww. umowy na koszt i ryzyko Wykonawcy.

10. Zamawiający, na każdym etapie realizacji umowy, jest uprawniony do:
- 1) weryfikacji, czy Wykonawca posiada aktualne na czas trwania Umowy ubezpieczenie OC, w zakresie prowadzonej przez siebie działalności gospodarczej,
  - 2) do wystąpienia, do Wykonawcy, z wnioskiem o zmianę kierownika prac lub pilarza, jeżeli wykonywane przez te osoby czynności i prace budzą uzasadnione zastrzeżenia Zamawiającego, są wykonywane nieprawidłowo, ze szkodą dla przedmiotu umowy,
  - 3) wstrzymania realizacji przedmiotu umowy, jeżeli Wykonawca narusza postanowienia umowy,
  - 4) kontrolowania postępów i jakości wykonywania przedmiotu umowy.

#### **Wykonanie umowy**

##### **§ 4**

1. Wykonawca realizuje przedmiot umowy osobiście lub przy pomocy własnego personelu. Zamawiający dopuszcza powierzenie wykonania całości lub części przedmiotu umowy podwykonawcom. W przypadku powierzenia wykonania całości bądź części przedmiotu umowy podwykonawcy, Wykonawca jest odpowiedzialny za jego działania lub zaniechania jak za własne.
2. Strony postanawiają, że do zawarcia przez Wykonawcę z Podwykonawcą umowy dotyczącej wykonania jakiegokolwiek części Przedmiotu umowy jest zawsze wymagana uprzednia zgoda udzielona przez Zamawiającego, wyrażona w formie pisemnej pod rygorem nieważności.
3. Zakres prac wykonywanych przez Podwykonawców lub dalszych podwykonawców określać będzie pisemna umowa zwarta między Wykonawcą, a Podwykonawcą – zwana dalej „umową o podwykonawstwo” lub „umową z podwykonawcą”.
4. Wykonawca, Podwykonawca lub dalszy podwykonawca zamówienia zamierzający zawrzeć umowę o podwykonawstwo, zobowiązuje się, do przedłożenia Zamawiającemu zgłoszenia Podwykonawcy wraz projektem umowy o podwykonawstwo.
5. Termin zapłaty wynagrodzenia Podwykonawcy przewidziany w umowie o podwykonawstwo nie może być dłuższy niż 14 dni od dnia doręczenia Wykonawcy faktury lub rachunku, potwierdzających wykonanie zleconej Podwykonawcy części zamówienia; w każdym przypadku termin zapłaty wynagrodzenia dla Podwykonawcy nie może być późniejszy niż termin zapłaty wynagrodzenia dla Wykonawcy za tą część robót, które były realizowane przez Podwykonawcę.
6. Umowa o podwykonawstwo winna zawierać zobowiązanie Wykonawcy do zapłaty wynagrodzenia Podwykonawcy za wykonane czynności przed złożeniem przez Wykonawcę faktury Zamawiającemu obejmującej wynagrodzenia za roboty wykonane przy pomocy Podwykonawcy.
7. Zamawiający, w terminie 30 dni od dnia otrzymania projektu umowy o podwykonawstwo może zgłosić Podwykonawcy i Wykonawcy pisemny sprzeciw do projektu umowy o podwykonawstwo
8. Nie zgłoszenie sprzeciwu do przedłożonego projektu umowy o podwykonawstwo, w ww. terminie uważa się za akceptację projektu umowy o podwykonawstwo przez Zamawiającego.
9. Wykonawca zobowiązany jest dokonać przelewu należnej Podwykonawcy kwoty wynagrodzenia przed złożeniem faktury Zamawiającemu.
10. Przed dokonaniem zapłaty na rzecz Wykonawcy, zobowiązany jest on przedstawić Zamawiającemu dowody dokonania rozliczeń z Podwykonawcą za roboty objęte daną fakturą Wykonawcy. W przypadku braku zapłaty wynagrodzenia dla Podwykonawcy Zamawiający może dokonać bezpośredniej zapłaty bezspornego wynagrodzenia należnego dla Podwykonawcy z jednoczesnym potrąceniem wypłaconej dla Podwykonawcy kwoty z wynagrodzenia należnego Wykonawcy.
11. Rozpoczęcie prac nastąpi po uzgodnieniu w terenie, granic obszaru objętego niniejszą umową, przez przedstawiciela Zamawiającego, Wykonawcy oraz Zarządcy terenu.
12. Z uwagi na chronione gatunki roślin występujące na terenie prac, Wykonawca zobowiązuje się do ograniczenia naruszenia warstwy gleby do niezbędnego minimum, wynikającego z prac związanych z wywozem uzyskanej biomasy.
13. W terminie uzgadniania, w terenie, granic obszaru objętego niniejszą umową Wykonawca zobowiązuje się do oznaczenia, w terenie, granicy obszaru. Wykonawca ponosi koszty materiałów służących do oznaczenia granic obszaru objętego niniejszą umową.
14. Za całość wykonania prac w danym płacie siedliska przyrodniczego przyjmuje się wszystkie zabiegi, w wyniku których powstaje biomasa, oraz usunięcie biomasy, zgodnie z opisem przedmiotu zamówienia.



15. W przypadku niewykonania prac, w terminie do 30.04.2020r., pozostała część wynagrodzenia zostanie wypłacona po wznowieniu i zakończeniu przez Wykonawcę, w terminie 16.10.2019r. - 30.04.2020r.
16. Jeżeli przy wykonywaniu przedmiotu umowy powstanie biomasa, Wykonawca zobowiązany jest biomasę na bieżąco usuwać, w miejsce wskazane przez pracowników odpowiedniego Nadleśnictwa oraz RDOŚ w Szczecinie, a następnie utylizować.

#### **Wynagrodzenie**

##### **§ 5**

1. Za wykonanie przedmiotu umowy, o którym mowa w § 1 niniejszej umowy, z zastrzeżeniem ust. 3, Strony ustalają całkowite wynagrodzenie ryczałtowe w wysokości ... zł brutto (słownie: ... złotych 00/100), obejmujące wszystkie koszty związane z realizacją umowy, zgodnie z formularzem cenowym stanowiącym załącznik nr 1 do niniejszej umowy
2. Wynagrodzenie ryczałtowe, za odebrany przedmiot umowy będzie wypłacane w częściach, oddzielnie za każde wykonane zadanie, dotyczące danej działki określonej w § 1, w następujący sposób:
  - **15 %** na koszenie (jeśli dotyczy),
  - **20% / 35%** na zabiegi, w tym usunięcie drzew i krzewów, w wyniku których powstaje biomasa,
  - **65%** na usunięcie biomasy zgodnie z opisem przedmiotu zamówienia.
3. W przypadku, gdy rozmiar prac zleconych przez Zamawiającego do wykonania ulegnie zmniejszeniu lub zwiększeniu, o którym mowa w §1 ust. 4 umowy, wynagrodzenie wykonawcy określone w ust. 1 ulegnie proporcjonalnej zmianie w stosunku do ilości zwiększenia/zmniejszenia zakresu umowy. Cena ryczałtowa za jeden hektar, podana przez Wykonawcę w ofercie, jest stała i obowiązuje przez cały okres realizacji umowy.
4. Podstawą wystawienia faktury przez Wykonawcę będzie, podpisany przez Strony, protokół odbioru po zakończeniu wykonania danego zadania, wchodzącego w zakres przedmiotu umowy, stwierdzający prawidłowe, bez zastrzeżeń, wykonanie przedmiotu umowy.
5. Zapłata wynagrodzenia, o którym mowa w ust. 1, nastąpi w formie przelewu na rachunek bankowy wskazany przez Wykonawcę, w terminie do 30 dni kalendarzowych od dnia przedłożenia Zamawiającemu prawidłowo wystawionej faktury/rachunku. Za dzień zapłaty uznaje się dzień obciążenia rachunku bankowego Zamawiającego
6. Za zakończenie przedmiotu umowy uznaje się jego bezusterkowe odebranie przez Zamawiającego protokołem odbioru.
7. Adresem doręczenia faktury/rachunku jest:  
Regionalna Dyrekcja Ochrony Środowiska w Szczecinie ul. Teofila Firlika nr 20, 71 - 637 Szczecin.
8. Niezależnym od stron umowy, warunkiem przekazania środków z tytułu wynagrodzenia, jest dostępność środków w planie finansowym Zamawiającego.
9. Zamawiający zastrzega, że jeżeli środki, o których mowa w ust. 5, nie zwiększą planu finansowego Zamawiającego w terminie umożliwiającym dochowanie terminu zapłaty, o którym mowa w ust. 5, zapłata wynagrodzenia nastąpi w terminie 30 dni od dnia uruchomienia rezerwy celowej przeznaczonej na finansowanie umowy, na co Wykonawca wyraża zgodę.

#### **Zatrudnienie osób realizujących umowę**

##### **§ 6**

1. Zamawiający wymaga zatrudnienia, na podstawie umowy o pracę, przez Wykonawcę lub podwykonawcę, osób wykonujących **czynności kierownika prac i pilarza**, podczas realizacji przedmiotu umowy.
2. W trakcie realizacji zamówienia Zamawiający uprawniony jest do wykonywania czynności kontrolnych wobec Wykonawcy odnośnie spełniania przez Wykonawcę lub podwykonawcę wymogu zatrudnienia na podstawie umowy o pracę osób wykonujących czynności określone w ust. 1. Zamawiający uprawniony jest w szczególności do:
  - a) żądania oświadczeń i dokumentów w zakresie potwierdzenia spełniania ww. wymogów i dokonywania ich oceny,
  - b) żądania wyjaśnień w przypadku wątpliwości w zakresie potwierdzenia spełniania ww. wymogów,
  - c) przeprowadzania kontroli na miejscu wykonywania świadczenia.
3. W trakcie realizacji zamówienia, na każde wezwanie Zamawiającego, w wyznaczonym w tym wezwaniu terminie Wykonawca przedłoży Zamawiającemu wskazane poniżej dowody w celu potwierdzenia



spełnienia wymogu zatrudnienia na podstawie umowy o pracę przez Wykonawcę lub podwykonawcę osób wykonujących czynności określone w ust. 1, w trakcie realizacji zamówienia:

- a) oświadczenie Wykonawcy lub podwykonawcy o zatrudnieniu na podstawie umowy o pracę osób wykonujących czynności, których dotyczy wezwanie Zamawiającego. Oświadczenie to powinno zawierać w szczególności: dokładne określenie podmiotu składającego oświadczenie, datę złożenia oświadczenia, wskazanie, że objęte wezwaniem czynności wykonują osoby zatrudnione na podstawie umowy o pracę wraz ze wskazaniem liczby tych osób, rodzaju umowy o pracę i wymiaru etatu i podpis osoby uprawnionej do złożenia oświadczenia w imieniu Wykonawcy lub podwykonawcy;
  - b) poświadczoną za zgodność z oryginałem odpowiednio przez Wykonawcę lub podwykonawcę kopię umowy/umów o pracę osób wykonujących w trakcie realizacji zamówienia czynności, których dotyczy ww. oświadczenie Wykonawcy lub podwykonawcy (wraz z dokumentem regulującym zakres obowiązków, jeżeli został sporządzony). Kopia umowy/umów powinna zostać zanonimizowana w sposób zapewniający ochronę danych osobowych pracowników, zgodnie z obowiązującymi przepisami o ochronie danych osobowych (tj. w szczególności bez adresów, nr PESEL pracowników). Informacje takie jak: data zawarcia umowy, rodzaj umowy o pracę i wymiar etatu powinny być możliwe do zidentyfikowania;
  - c) zaświadczenie właściwego oddziału ZUS, potwierdzające opłacanie przez Wykonawcę lub podwykonawcę składek na ubezpieczenia społeczne i zdrowotne z tytułu zatrudnienia na podstawie umów o pracę za ostatni okres rozliczeniowy;
  - d) poświadczoną za zgodność z oryginałem odpowiednio przez Wykonawcę lub podwykonawcę kopię dowodu potwierdzającego zgłoszenie pracownika przez pracodawcę do ubezpieczeń, zanonimizowaną w sposób zapewniający ochronę danych osobowych pracowników, zgodnie z zobowiązującymi przepisami o ochronie danych osobowych.
4. Z tytułu niespełnienia przez Wykonawcę lub podwykonawcę wymogu zatrudnienia na podstawie umowy o pracę osób, wykonujących wskazane w ust. 1 czynności, Zamawiający przewiduje sankcję w postaci obowiązku zapłaty przez Wykonawcę kary umownej w wysokości określonej w niniejszej umowie. Niezłożenie przez Wykonawcę w wyznaczonym przez Zamawiającego terminie żądanych przez Zamawiającego dowodów w celu potwierdzenia spełnienia przez Wykonawcę lub podwykonawcę wymogu zatrudnienia na podstawie umowy o pracę traktowane będzie jako niespełnienie przez Wykonawcę lub podwykonawcę wymogu zatrudnienia na podstawie umowy o pracę osób wykonujących wskazane w ust. 1 czynności.
5. Wykonawca może zastąpić ww. osobę lub osoby pod warunkiem, że spełnione zostaną wszystkie powyższe wymagania co do sposobu zatrudnienia na okres realizacji zamówienia. W przypadku zmiany osoby lub osób, o której mowa w ust. 1, Wykonawca zobowiązany jest do pisemnego przedłożenia w terminie 2 dni listy nowych pracowników. Zmiana ta nie stanowi zmiany umowy.

#### **Odbiór prac**

##### **§ 7**

1. O wykonaniu przedmiotu umowy, każdego zadania obejmującego działkę ewidencyjną, Wykonawca jest obowiązany niezwłocznie powiadomić Zamawiającego, w formie: pisemnej, faxem lub drogą e-mail.
2. W odbiorze prac, w poszczególnych zadaniach, będzie uczestniczył przedstawiciel Zamawiającego lub wskazany przez Zamawiającego przedstawiciel Zarządcy terenu, który będzie upoważniony do odbioru prac w imieniu Zamawiającego.
3. Odbiór przedmiotu umowy nastąpi przez podpisanie protokołu odbioru przez Zamawiającego i przedstawicieli Wykonawcy, najpóźniej w terminie 7 dni od zgłoszenia przez Wykonawcę wykonania przedmiotu umowy. Warunkiem odbioru będzie wykonanie przedmiotu umowy zgodnie ze wszystkimi wskazaniami w opisie przedmiotu zamówienia.
4. Wykonawca zobowiązany jest wziąć udział w odbiorze przedmiotu umowy. W przypadku uchylania się przez Wykonawcę od tego obowiązku Zamawiający odbierze przedmiot zamówienia jednostronnie.
5. W przypadku stwierdzenia, przy odbiorze przedmiotu umowy, nienależytego wykonania przedmiotu umowy Wykonawca ma obowiązek usunięcia wad, w terminie 5 dni roboczych od dnia zgłoszenia uwag przez Zamawiającego.



6. Protokół odbioru przedmiotu umowy, o którym mowa w ust. 2 niniejszego paragrafu, zostanie sporządzony po usunięciu wad przez Wykonawcę.
7. Zgłoszenia mogą zostać dokonane w formie pisemnej, drogą e-mailową lub faxem.
8. Po upływie terminu wykonania przedmiotu umowy Zamawiający ma prawo: naliczyć Wykonawcy kary umowne, określone w § 9 umowy; i niezależnie od tego wyznaczyć Wykonawcy dodatkowy termin na wykonanie przedmiotu umowy lub jego części, w sposób wolny od wad, a po jego bezskutecznym upływie odstąpić od umowy.

#### Zabezpieczenie należytego wykonania umowy

##### § 8

1. Zabezpieczenie należytego wykonania umowy w wysokości **10% wynagrodzenia ryczałtowego brutto** w kwocie: ... zł (słownie złotych: ...), zostanie wniesione przez Wykonawcę w formach przewidzianych w art. 148 ust. 1 ustawy z dnia 29 stycznia 2004 r. Prawo zamówień publicznych, najpóźniej w dniu zawarcia umowy.
2. Zabezpieczenie należytego wykonania umowy służy do pokrycia roszczeń z tytułu niewykonania lub nienależytego wykonania umowy.
3. Zabezpieczenie wnoszone w pieniądzu Wykonawca wpłaci przelewem na rachunek bankowy Zamawiającego.
4. Zwrot zabezpieczenia należytego wykonania umowy przez Zamawiającego nastąpi w terminie do 30 dni od dnia przekazania przedmiotu umowy przez Wykonawcę i przyjęcia go przez Zamawiającego jako należycie wykonanego.
5. Jeżeli w trakcie realizacji przedmiotu umowy zastosowano kary umowne potrącane z zabezpieczenia należytego wykonania umowy, zwrotowi podlega kwota pomniejszona o sumę naliczonych kar umownych.
6. W przypadku gdy suma kar umownych przekroczy kwotę zabezpieczenia należytego wykonania umowy, zabezpieczenie nie zostanie zwrócone, a w pozostałej części Zamawiający dokona potrącenia z wynagrodzenia wynikającego z faktury wystawionej przez Wykonawcę.
7. W przypadku gdy z przesunięciem terminu realizacji umowy zabezpieczenie należytego wykonania umowy będzie traciło ważność, Wykonawca zobowiązany jest do wniesienia nowego zabezpieczenia bądź przedłużenia dotychczasowego zabezpieczenia należytego wykonania umowy, przy zachowaniu ciągłości zabezpieczenia. Koszt przedłużenia zabezpieczenia należytego wykonania umowy ponosi Wykonawca.
8. Jeżeli w trakcie realizacji przedmiotu umowy zastosowano kary umowne, Zamawiający jest uprawniony, wedle swego wyboru, do ich potrącenia z zabezpieczenia należytego wykonania umowy i/lub wynagrodzenia należnego wykonawcy.
9. W przypadku potrącenia kar umownych z zabezpieczenia należytego wykonania umowy/wynagrodzenia należnego wykonawcy, zwrotowi podlega kwota pomniejszona o sumę naliczonych kar umownych.

#### Kary umowne

##### § 9

1. Wykonawca zapłaci Zamawiającemu kary umowne:
  - a) **0,1% wynagrodzenia ryczałtowego brutto**, o którym mowa w § 5 ust. 1, za niewykonane przedmiotu umowy, za każdy rozpoczęty dzień opóźnienia, w przypadku przekroczenia przez Wykonawcę terminu określonego w § 7 ust. 5;
  - b) **20% wynagrodzenia ryczałtowego brutto**, w przypadku odstąpienia od Umowy, z przyczyn zależnych od Wykonawcy;
  - c) **5% wynagrodzenia ryczałtowego brutto**, o którym mowa w § 5 ust. 1, za każde stwierdzone nienależyte wykonanie przedmiotu umowy.  
Przez nienależyte wykonanie przedmiotu umowy rozumie się w szczególności:
    - usunięcie drzew i krzewów wskazanych na piśmie do pozostawienia,
    - nieuprzątnięcie materiału pochodzącego z prac, m.in. biomasy,
    - nieuprzątnięcie innych odpadów (w tym śmieci), powstałych podczas realizacji umowy,
    - niewykonanie prac, w części lub na całej planowanej do ochrony czynnej powierzchni,
    - brak udziału, w wykonywaniu przedmiotu umowy, osoby wykonującej czynności pilarza, która była przedstawiona na potwierdzenie spełniania warunków udziału w postępowaniu.
  - d) **100,00 zł** za każde uszkodzone drzewo, w przypadku uszkodzenia drzew nieprzeznaczonych do usunięcia.



- e) **1.500,00 zł** za każdy stwierdzony przypadek nie zatrudnienia kierownika prac lub pilarza, na umowę o pracę; w przypadku, gdy okres braku zatrudnienia na umowę o pracę wynosi dłużej niż 1 miesiąc kalendarzowy, kara umowna nalicza jest za każdy rozpoczęty miesiąc kalendarzowy wykonywania, pracy na podstawie innego stosunku prawnego niż stosunek pracy.
2. W przypadku nieukończenia realizacji przedmiotu umowy, w terminie wskazanym w § 2, Zamawiającemu przysługuje prawo zlecenia dokończenia przedmiotu umowy podmiotowi trzeciemu na koszt i ryzyko Wykonawcy.
3. Niezależnie od kary umownej Zamawiający może dochodzić od Wykonawcy naprawienia szkody, tj. dochodzenia odszkodowania przewyższającego karę umowną na zasadach ogólnych określonych przepisami Ustawy z dnia 26 kwietnia 1964 r. Kodeks cywilny (Dz. U. z 2019 r. poz. 1145 z późn. zm.).
4. Kary umowne kumulują się i są naliczane niezależnie od siebie i stają się wymagalne z chwilą zaistnienia podstaw do ich naliczenia.
5. Odstąpienie od umowy nie wpływa na możliwość dochodzenia kar umownych naliczonych do dnia odstąpienia.
6. W przypadku naliczenia kar umownych przez Zamawiającego zostaną one potrącone z należnego Wykonawcy wynagrodzenia oraz zabezpieczenia należytego wykonania umowy, na co Wykonawca wyraża zgodę.. Potrącenie jest możliwe przed terminem wymagalności roszczenia Wykonawcy
7. Maksymalna łączna suma kar umownych naliczonych na podstawie niniejszej umowy nie może być wyższa niż 40% wynagrodzenia ryczałtowego brutto, o którym mowa w § 5 ust. 1.
8. Podstawą naliczania kar umownych za niewykonanie lub nienależyte wykonanie umowy lub odstąpienie od niej jest wynagrodzenie umowne wynagrodzenia brutto, o którym mowa w § 5 ust. 1.

#### **Przedstawiciele Stron**

##### **§ 10**

1. Osobami odpowiedzialnymi za nadzór nad realizacją umowy, w tym uprawnionymi do podpisania protokołu odbioru są:
  - a) Przedstawiciele Zamawiającego: Imię i nazwisko: Marcin Winiarczyk, Justyna Milke, Telefon: 91 43 05 211,
  - b) Inne osoby wskazane przez Zamawiającego: Imię i nazwisko: ..., Telefon: ..., E-mail: ...,
  - c) Przedstawiciel Wykonawcy: Imię i nazwisko: ..., Telefon: ..., E-mail: ...
2. Dopuszcza się możliwość korespondencji za pomocą poczty elektronicznej na adres:
  - 1) po stronie Zamawiającego: [marcin.winiarczyk.szczecin@rdos.gov.pl](mailto:marcin.winiarczyk.szczecin@rdos.gov.pl),  
[justyna.milke.szczecin@rdos.gov.pl](mailto:justyna.milke.szczecin@rdos.gov.pl).
  - 2) po stronie Wykonawcy: ..... @.....
3. Zmiana osób wyznaczonych do realizacji umowy – wykonujących czynności kierownika prac lub pilarza – na doświadczenie, których Wykonawca powołał się w złożonej ofercie, będzie możliwa jedynie w przypadku zastąpienia tych osób osobami legitymującymi się nie gorszymi uprawnieniami określonymi w SIWZ i posiadającymi co najmniej równoważne doświadczenie zawodowe, co osoby zastępowane. Zastąpienie potencjału kadrowego nowymi osobami jest możliwe jedynie po uzyskaniu zgody Zamawiającego.

#### **Zmiany umowy**

##### **§ 11**

1. Wszelkie zmiany niniejszej umowy wymagają formy pisemnej pod rygorem nieważności.
2. Do okoliczności, które nie stanowią zmiany umowy należą zmiany danych kontaktowych i adresowych Wykonawcy lub Zamawiającego po wzajemnym poinformowaniu Stron.
3. Dopuszcza się zmianę postanowień zawartej umowy, w zakresie przedmiotu umowy, wynagrodzenia Wykonawcy, terminu realizacji umowy, w następujących sytuacjach:
  - 1) jeżeli konieczność zmiany zakresu przedmiotu umowy i terminu wykonania przedmiotu umowy wyniknie z przyczyn, które były niemożliwe do przewidzenia w chwili jej zawierania, w szczególności w przypadku ujawnienia nieznanych uwarunkowań wynikających z wymogów ochrony przyrody, albo w przypadku nietypowych lub niekorzystnych warunków atmosferycznych, albo zmiany stanowiska stron trzecich mających wpływ na wykonywanie umowy;
  - 2) w przypadku zmiany sposobu rozliczania umowy lub dokonywania płatności na rzecz Wykonawcy na skutek zmiany zawartej przez Zamawiającego umowy o dofinansowanie lub wytycznych dotyczących jej realizacji;





- 3) zmniejszenia lub zwiększenia wysokości wynagrodzenia Wykonawcy i zmian zasad płatności wynagrodzenia, w szczególności w przypadku zmniejszenia lub zwiększenia zakresu przedmiotu umowy;
- 4) niezrealizowania części przedmiotu umowy z przyczyn leżących po stronie Wykonawcy. W takim przypadku Zamawiający może zastąpić Wykonawcę nowym wykonawcą, co nastąpi na koszt i ryzyko wykonawcy.
- 5) w przypadku zmiany przepisów prawa skutkujących zmianą koniecznego do zrealizowania zakresu zabiegów ochronnych
- 6) w przypadku wystąpienia okoliczności leżących po stronie Zamawiającego lub osób trzecich

### **Odstąpienie od umowy**

#### **§ 12**

1. W razie zaistnienia istotnych okoliczności powodujących, że wykonanie umowy nie leży w interesie publicznym, czego nie można było przewidzieć w chwili zawarcia umowy lub dalsze wykonywanie umowy może zagrozić istotnemu interesowi bezpieczeństwa państwa lub bezpieczeństwu publicznemu Zamawiający może odstąpić od umowy w terminie 30 dni od powzięcia wiadomości o tych okolicznościach.
2. W przypadku, o którym mowa w ust. 1, Wykonawca może żądać wyłącznie wynagrodzenia należnego z tytułu wykonania części umowy.
3. Wykonawca ma obowiązek niezwłocznego poinformowania Zamawiającego o wykonaniu lub nie wykonaniu przedmiotu umowy, w terminie o którym mowa w § 2 ust. 2, z podaniem przyczyn dla których do wykonania umowy nie doszło. Zamawiający może w terminie tygodnia od powzięcia wiadomości o tej okoliczności odstąpić od umowy.
4. Zamawiający ma prawo odstąpić od umowy, w całości lub co do niewykonanej części lub zadania, w przypadku podjęcia przez Wykonawcę działań skutkujących zagrożeniem dla zasobów przyrodniczych, również takich, które nie naruszają prawa ani innych postanowień umowy. Zamawiający może odstąpić od umowy w terminie 30 dni od powzięcia przez Zamawiającego informacji na temat podjęcia przez Wykonawcę tych działań.
5. Odstąpienie od umowy Zamawiający może ograniczyć do wybranej przez siebie części zamówienia. Wówczas Zamawiający wyceni wskazaną część umowy nie objętą odstąpieniem i zapłaci za niego Wykonawcy, biorąc pod uwagę znaczenie tego zakresu dla osiągnięcia celów, dla których zlecił wykonanie zamówienia. Wykonawcy nie przysługuje zapłata za prace, od których Zamawiający odstąpił.
6. Odstąpienie od umowy może nastąpić wyłącznie w formie pisemnej pod rygorem nieważności.

### **Postanowienia końcowe**

#### **§ 13**

1. Wykonawca nie ma prawa do podejmowania jakichkolwiek zobowiązań w imieniu Zamawiającego.
2. Strony deklarują, że dążyć będą do ugodowego rozwiązywania sporów powstałych na tle wykonywania niniejszej umowy. Przy braku porozumienia w tym zakresie, spory powstałe w związku z realizacją niniejszej umowy będą rozpoznawane przez sąd właściwy miejscowo ze względu na siedzibę Zamawiającego.
3. W sprawach nieuregulowanych niniejszą umową mają zastosowanie przepisy powszechnie obowiązujące, a w szczególności przepisy Ustawy z dnia 26 kwietnia 1964r. Kodeks cywilny oraz ustawy z dnia 29 stycznia 2004r. Prawo zamówień publicznych.
4. Umowa wchodzi w życie z dniem jej podpisania.
5. Umowę sporządzono w trzech jednobrzmiących egzemplarzach, jednym dla Wykonawcy i dwóch dla Zamawiającego.
6. Integralną część umowy stanowią:  
Załącznik 1: Opis Przedmiotu Zamówienia  
Załącznik 2: Oferta Wykonawcy

.....  
(podpis Zamawiającego)

.....  
(podpis Wykonawcy)





ZP.261.26.2019.DJ.81

Załącznik nr 8 do SIWZ

### OPIS PRZEDMIOTU ZAMÓWIENIA

Wykonanie zabiegów ochrony czynnej w obszarze **Natura 2000 Dolna Odra PLH320037** położonym w powiecie gryfińskim, gmina Widuchowa. Zabiegi ochrony czynnej obejmują **usuwanie drzew i krzewów** na szacowanej łącznej powierzchni **0,96 ha** obejmującej płaty następującego siedliska przyrodniczego:

#### 6410 Zmiennowilgotne łąki trzęślicowe (*Molinion*) – 0,96 ha

Usługa obejmuje:

1. Usunięcie drzew i krzewów z powierzchni wskazanych na mapach;
2. Transport pozyskanej biomasy poza obszar siedliska we wskazane miejsce (w odległości do 1 km w linii prostej od płatu siedliska) oraz równomierne rozłożenie biomasy w obrębie wskazanego wydzielenia leśnego.

W zakres działań ochrony czynnej wchodzi:

1. 

Zaznaczenie

powierzchni operacyjnych wskazanych przez Zamawiającego w terenie, za pomocą palików z trwałego materiału np. z drewna (o przekroju kwadratowym lub okrągłym, długości ok. 150 cm, grubości lub średnicy ok. 3 cm, jednostronnie zaostzonych), których obowiązek przygotowania spoczywa na Wykonawcy lub innymi metodami (dopuszczalne: taśma, farba) pozwalającymi na oznaczenie terenu w trakcie prowadzenia zabiegów.
2. 

Drzewa i krzewy

przewidziane do usunięcia zostaną wskazane i odpowiednio oznaczone. Cięcie wykonać przy lub poniżej szyi korzeniowej (przy szyi korzeniowej w przypadku zamrożonego gruntu).
3. 

Prace związane z

usuwaniem drzew i krzewów należy prowadzić ręcznie, sprzętem nie mającym kontaktu z podłożem, np.: za pomocą pił, pilarek, sekatorów, maczet, kosy, kosy spalinowej.
4. 

Wszystkie prace na

płatach siedlisk należy prowadzić w sposób ograniczający do minimum ryzyko zniszczenia siedlisk i gatunków będących przedmiotami ochrony; na teren działań nie można wjeżdżać sprzętem mogącym pozostawiać głębokie koleiny.
5. 

Zebranie powstałej

biomasy, wymanipulowanie grubizny na wałki o długości umożliwiającej ich ręczne wyniesienie zgodnie z przepisami BHP. Ręczne wyniesienie biomasy (zarówno grubizny, jak i gałęziówki) poza płat siedliska przyrodniczego (na odległość około 50m – 300m), a następnie transport mechaniczny biomasy do miejsca składowania. Złożenie powstałej biomasy w miejscu wskazanym przez Zamawiającego – biomasę należy rozłożyć równomiernie na całej powierzchni wydzielenia przewidzianego do jej składowania, w celu ułatwienia jej późniejszego naturalnego rozkładu.
6. 

Wykonanie prac

porządkowych, ze zwróceniem szczególnej uwagi na uprzątnięcie wszelkich pozostałości i odpadów z miejsc prowadzenia zabiegów ochrony czynnej i składowania. Ponadto Wykonawcę zobowiązany jest do dbałości o stan dróg dojazdowych, którymi będzie wywoził biomasę i odpady; wszelkie uszkodzenia traktów (powstałe głębokie koleiny) Wykonawca naprawi na swój koszt.



7. Wykonawca może poruszać się po drogach wewnętrznych leśnictw wyłącznie po dokonaniu stosownych ustaleń w tym zakresie z osobą reprezentującą zarządcę terenu.
8. Wykonawca musi wykonać przedmiot zamówienia przy użyciu sprawnego technicznie sprzętu, ograniczając do minimum ryzyko ewentualnych wycieków płynów technicznych (paliwa, olejów, smarów itp.).
9. Prace związane z usuwaniem drzew i krzewów należy wykonać poza okresem lęgowym ptaków obowiązującym od 1 marca do 15 października, czyli od 16 października do 28 lutego. Pozostałe prace, tj. prace związane z transportem i deponowaniem pozyskanej biomasy oraz prace porządkowe należy wykonać do 30 kwietnia.
10. Prace mogą być wykonywane w trudnych warunkach terenowych, z miejscami ze stagnującą stale lub okresowo wodą. Wykonawca powinien uwzględnić regionalne uwarunkowania atmosferyczne (możliwość pojawienia się pokrywy śnieżnej) oraz lokalne trudne warunki pracy (tj. stałe, wysokie uwilgotnienie siedlisk, teren trudno dostępny) i zrealizować wszystkie prace w terminie umożliwiającym należyte wykonanie przedmiotu zamówienia.
11. Przed wykonaniem prac Wykonawca odbędzie wizję terenową na miejscu wykonania działań ochronnych z przedstawicielem Zamawiającego w celu ustalenia dokładnych granic wykonania zabiegów i ewentualnego wskazania lokalnych ograniczeń (w tym sposobu postępowania z biomasą). Naruszenie postanowień ustalonych podczas wizji terenowej (w tym w szczególności granic wykonania zabiegów ochronnych) może zostać potraktowane jako nienależyte wykonanie Umowy i być podstawą do odstąpienia od Umowy z winy Wykonawcy.
12. Każdorazowe wejście na miejsce wykonania zabiegów będzie zgłaszane do Zamawiającego z co najmniej 24-godzinnym wyprzedzeniem w celu uzgodnienia prac. Zgłoszenia należy dokonać telefonicznie lub poprzez e-mail.
13. Wykonywane prace będą kontrolowane przez osobę wyznaczoną przez Zamawiającego. Wykonawca ma obowiązek stosować się do uwag i wskazań wnoszonych przez Zamawiającego. Zamawiający może nakazać natychmiastowe wstrzymanie prac lub je ograniczyć, jeśli znajdą przesłanki wskazujące na ryzyko wystąpienia szkód przyrodniczych, wynikających z prowadzonych działań. Ograniczenia te będą obowiązywały do czasu poprawy jakości świadczonych usług.
14. Zamawiający uzyska zgodę stron trzecich będących właścicielami/zarządcami gruntów, na których będą wykonywane zabiegi ochrony czynnej na wykonanie prac. Wykonawca obowiązany jest działać w porozumieniu z właścicielami/zarządcami gruntów i stosować się do ich wskazówek.
15. Wykonawca ponosi wszelkie koszty związane z eksploatacją maszyn i narzędzi, wykorzystywanych podczas wykonywania prac.
16. Wykonawca zobowiązany jest do stosowania olejów biodegradowalnych w pilarkach i innym sprzęcie tnącym stosowanym na obszarze płatów siedlisk przyrodniczych. Wykonawca jest zobowiązany stosować olej biodegradowalny o parametrze biodegradacji nie gorszym niż 60%. Wymagane jest określenie biodegradowalności zgodnie z metodyką badań opisaną w Rozporządzeniu Komisji (WE) NR 440/2008 z dnia 30 maja 2008 r. metoda OECD 301 A-F ustalająca metody badań zgodnie z rozporządzeniem (WE) nr 1907/2006 Parlamentu Europejskiego i Rady w sprawie rejestracji, oceny, udzielania zezwoleń i stosowanych ograniczeń w zakresie chemikaliów (REACH).
17. Na każde żądanie Zamawiającego Wykonawca zobowiązany będzie przedstawić faktury zakupowe oleju wraz z „Kartą



charakterystyki preparatu niebezpiecznego” potwierdzającego stopień biodegradowalności kupionego oleju.

18. Wykonawca podczas realizacji zadania zobowiązany jest do używania zestawów do absorpcji paliwa, oleju i innych płynów technologicznych w przypadku awarii sprzętu.
19. Wykonawca zobowiązany jest aby sprzęt techniczny, wykorzystany w trakcie wykonywania prac posiadał aktualne i wymagane prawem badania i przeglądy techniczne.
20. Za szkody spowodowane w trakcie wykonywania prac (uszkodzenie drzewostanu, uszkodzenie dróg dojazdowych itp.) odpowiada Wykonawca.
21. Przy wykonywaniu prac obowiązuje stosowanie się do przepisów prawa obowiązujących w lasach.
22. Wykonywane zabiegi muszą być zgodne z zapisami zawartymi w Zarządzeniu Regionalnego Dyrektora Ochrony Środowiska w Szczecinie z dnia 31 marca 2014 r. w sprawie ustanowienia planu zadań ochronnych dla obszaru Natura 2000 Dolna Odra PLH320037 (Dziennik Urzędowy Województwa Zachodniopomorskiego z dnia 17 kwietnia 2014 r. Poz. 1661) i Zarządzeniu Regionalnego Dyrektora Ochrony Środowiska w Szczecinie z dnia 6 grudnia 2016 r. zmieniającym zarządzenie w sprawie ustanowienia planu zadań ochronnych dla obszaru Natura 2000 Dolna Odra PLH320037 (Dziennik Urzędowy Województwa Zachodniopomorskiego z 12 grudnia 2016 r. Poz. 4974), dostępnymi na stronie: <http://szczecin.rdos.gov.pl/plany-zadan-ochronnych>.
23. Usługa będzie rozliczana w formie wynagrodzenia ryczałtowego brutto. Wynagrodzenie ryczałtowe obejmuje wszystkie koszty niezbędne do realizacji zamówienia, w tym m. in. usunięcie drzew i krzewów z powierzchni wskazanych na mapie, transport pozyskanej biomasy poza obszar siedliska i jej złożenie w miejscu wskazanym przez Zamawiającego.

**Zabiegi ochrony czynnej będą prowadzone w następujących lokalizacjach:**

**1. Działka nr 690, oddział leśny nr 207w, obręb Ognica, gmina Widuchowa**

Powierzchnia, z której należy usunąć drzewa i krzewy wynosi około **0,96 ha**. Siedlisko przyrodnicze, na obszarze którego będą wykonywane zabiegi ochrony czynnej: 6410 Zmiennowilgotne łąki trzęślicowe (*Molinion*). Zarządca nieruchomości: Nadleśnictwo Chojna. Średnia odległość od drogi dojazdowej: około 1-2 km.

**Szacowana łączna powierzchnia terenu objętego pracami związanymi z usuwaniem drzew i krzewów wynosi 0,96 ha.**



**Fundusze Europejskie**  
Infrastruktura i Środowisko

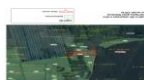


GENERALNA  
DYREKCJA  
OCHRONY  
ŚRODOWISKA



REGIONALNA  
DYREKCJA  
OCHRONY  
ŚRODOWISKA  
W SZCZECINIE

**Unia Europejska**  
Fundusz Spójności



## OPIS PRZEDMIOTU ZAMÓWIENIA

Wykonanie zabiegów ochrony czynnej na obszarze **Natura 2000 Pojezierze Myśliborskie PLH320014** położonym w województwie zachodniopomorskim. Zabiegi ochrony czynnej obejmują **usunięcie młodych drzew, krzewów i koszenie** na szacowanej łącznej powierzchni około **41,22 ha** obejmującej płaty następującego siedliska przyrodniczego:

**6410 Zmiennowilgotne łąki trzęślicowe (*Molinion*) – 35,08 ha**

**7210 Torfowiska nakredowe (*Cladietum marisci, Caricetum buxbaumii, Schoenetum nigricantis*) – 6,14 ha**

Usługa obejmuje:

1. Usunięcie drzew i krzewów z powierzchni wskazanych na mapach;
2. Transport pozyskanej biomasy poza obszar siedliska we wskazane miejsce (w odległości do 1 km w linii prostej od płatu siedliska) oraz równomierne rozłożenie biomasy w obrębie wskazanego wydzielenia leśnego;
3. Koszenie.

W zakres działań ochrony czynnej wchodzi:

1. Zaznaczenie powierzchni operacyjnych wskazanych przez Zamawiającego w terenie, za pomocą palików z trwałego materiału np. z drewna (o przekroju kwadratowym lub okrągłym, długości ok. 150 cm, grubości lub średnicy ok. 3 cm, jednostronnie zaokrąglonych), których obowiązek przygotowania spoczywa na Wykonawcy lub innymi metodami (dopuszczalne: taśma, farba) pozwalającymi na oznaczenie terenu w trakcie prowadzenia zabiegów.

2. Koszenie roślinności zielnej na zmiennowilgotnej łące trzęślicowej (na wysokości 10 cm do 15 cm nad powierzchnią gruntu). Roślinność musi być koszona w sposób niepowodujący jej rozdrabniania na małe fragmenty, niemożliwe do wygrabienia.

**3. Koszenie powinno być wykonane ręcznie.** Dopuszczalne jest użycie maczet, kos, kos spalinowych, za wyjątkiem urządzeń wyposażonych w głowice żyłkowe. Nie dopuszcza się koszenia z wykorzystaniem kosiarek zespolonych z ciągnikami rolniczymi.

**4. Koszenie musi odbywać się późnym latem ( do 30.09).**

5. Drzewa i krzewy przewidziane do usunięcia zostaną wskazane i odpowiednio oznaczone. Cięcie wykonać przy lub poniżej szyi korzeniowej (przy szyi korzeniowej w przypadku zamarzniętego gruntu).

6. Prace związane z usuwaniem drzew i krzewów należy prowadzić ręcznie, sprzętem nie mającym kontaktu z podłożem, np.: za pomocą pił, pilarek, sekatorów, maczet, kosi, kosi spalinowej.

7. Wszystkie prace na płatach siedlisk należy prowadzić w sposób ograniczający do minimum ryzyko zniszczenia siedlisk i gatunków będących przedmiotami ochrony; na teren działań nie można wjeżdżać sprzętem mogącym pozostawiać głębokie koleiny.

8. Zebranie powstałej biomasy, wymanipulowanie grubizny na wałki o długości umożliwiającej ich ręczne wyniesienie zgodnie z przepisami BHP. Ręczne wyniesienie biomasy (zarówno grubizny, jak i gałęziówki) poza płaty siedliska przyrodniczego (na odległość około 50 – 300 m), a następnie transport mechaniczny biomasy do miejsca składowania. Złożenie powstałej biomasy w miejscu wskazanym przez Zamawiającego – biomasę należy rozłożyć równomiernie na całej powierzchni wydzielenia przewidzianego do jej składowania, w celu ułatwienia jej późniejszego naturalnego rozkładu.



9. Wykonanie prac porządkowych, ze zwróceniem szczególnej uwagi na uprzątnięcie wszelkich pozostałości i odpadów z miejsc prowadzenia zabiegów ochrony czynnej oraz składowania. Ponadto Wykonawcę zobowiązuje się do dbałości o stan dróg dojazdowych, którymi będzie wywoził biomasę i odpady; wszelkie uszkodzenia traktów (powstałe głębokie koleiny) Wykonawca naprawi na swój koszt.
10. Wykonawca może poruszać się po drogach wewnętrznych leśnictw wyłącznie po dokonaniu stosownych ustaleń w tym zakresie z osobą reprezentującą zarządcę terenu.
11. Wykonawca musi wykonać przedmiot zamówienia przy użyciu sprawnego technicznie sprzętu, ograniczając do minimum ryzyko ewentualnych wycieków płynów technicznych (paliwa, olejów, smarów itp.).
12. Prace związane z usuwaniem drzew i krzewów należy wykonać poza okresem lęgowym ptaków obowiązującym od 1 marca do 15 października, czyli od 16 października do 28 lutego. Pozostałe prace, tj. prace związane z transportem i deponowaniem pozyskanej biomasy oraz prace porządkowe należy wykonać do 30 kwietnia.
13. Prace mogą być wykonywane w trudnych warunkach terenowych, z miejscami ze stagnującą stale lub okresowo wodą. Wykonawca powinien uwzględnić regionalne uwarunkowania atmosferyczne (możliwość pojawienia się pokrywy śnieżnej) oraz lokalne trudne warunki pracy (tj. stałe, wysokie uwilgotnienie siedlisk, teren trudno dostępny) i zrealizować wszystkie prace w terminie umożliwiającym należyte wykonanie przedmiotu zamówienia.
14. Przed wykonaniem prac Wykonawca odbędzie wizję terenową na miejscu wykonania działań ochronnych z przedstawicielem Zamawiającego w celu ustalenia dokładnych granic wykonania zabiegów i ewentualnego wskazania lokalnych ograniczeń (w tym sposobu postępowania z biomasą). Naruszenie postanowień ustalonych podczas wizji terenowej (w tym w szczególności granic wykonania zabiegów ochronnych) może zostać potraktowane jako nienależyte wykonanie Umowy i być podstawą do odstąpienia od Umowy z winy Wykonawcy.
15. Każdorazowe wejście na miejsce wykonania zabiegów będzie zgłaszane do Zamawiającego z co najmniej 24-godzinnym wyprzedzeniem w celu uzgodnienia prac. Zgłoszenia należy dokonać telefonicznie lub poprzez e-mail.
16. Wykonywane prace będą kontrolowane przez osobę wyznaczoną przez Zamawiającego. Wykonawca ma obowiązek stosować się do uwag i wskazań wnoszonych przez Zamawiającego. Zamawiający może nakazać natychmiastowe wstrzymanie prac lub je ograniczyć, jeśli znajdą przesłanki wskazujące na ryzyko wystąpienia szkód przyrodniczych, wynikających z prowadzonych działań. Ograniczenia te będą obowiązywały do czasu poprawy jakości świadczonych usług.
17. Zamawiający uzyska zgodę stron trzecich będących właścicielami/zarządcami gruntów, na których będą wykonywane zabiegi ochrony czynnej na wykonanie prac. Wykonawca obowiązany jest działać w porozumieniu z właścicielami/zarządcami gruntów i stosować się do ich wskazań.
18. Wykonawca ponosi wszelkie koszty związane z eksploatacją maszyn i narzędzi, wykorzystywanych podczas wykonywania prac.
19. Wykonawca zobowiązany jest do stosowania olejów biodegradowalnych w pilarkach i innym sprzęcie tnącym stosowanym na obszarze płatów siedlisk przyrodniczych. Wykonawca jest zobowiązany stosować olej biodegradowalny o parametrze biodegradacji nie gorszym niż 60%. Wymagane jest określenie biodegradowalności zgodnie z metodyką badań opisaną w Rozporządzeniu Komisji (WE) NR 440/2008 z dnia 30 maja 2008 r. metoda OECD 301 A-F ustalająca metody badań zgodnie z rozporządzeniem (WE) nr 1907/2006 Parlamentu Europejskiego i Rady w sprawie rejestracji, oceny, udzielania zezwoleń i stosowanych ograniczeń w zakresie chemikaliów (REACH).
20. Na każde żądanie Zamawiającego Wykonawca zobowiązany będzie przedstawić faktury zakupowe oleju wraz z „Kartą charakterystyki preparatu niebezpiecznego” potwierdzającego stopień biodegradowalności kupionego oleju.
21. Wykonawca podczas realizacji zadania zobowiązany jest do używania zestawów do absorpcji paliwa, oleju i innych płynów technologicznych w przypadku awarii sprzętu.





**Fundusze Europejskie**  
Infrastruktura i Środowisko



**Unia Europejska**  
Fundusz Spójności



22. Wykonawca zobowiązany jest aby sprzęt techniczny, wykorzystany w trakcie wykonywania prac posiadał aktualne i wymagane prawem badania i przeglądy techniczne.
23. Za szkody spowodowane w trakcie wykonywania prac (uszkodzenie drzewostanu, uszkodzenie dróg dojazdowych itp.) odpowiada Wykonawca.
24. Przy wykonywaniu prac obowiązuje stosowanie się do przepisów prawa obowiązujących w lasach.
25. Wykonywane zabiegi muszą być zgodne z zapisami zawartymi w Zarządzeniu Regionalnego Dyrektora Ochrony Środowiska w Szczecinie z dnia 31 marca 2014 r. w sprawie ustanowienia planu zadań ochronnych dla obszaru Natura 2000 Pojezierze Myśliborskie PLH320014 (Dziennik Urzędowy Województwa Zachodniopomorskiego z dnia 17 kwietnia 2014 r. Poz. 1656) i Zarządzeniu Regionalnego Dyrektora Ochrony Środowiska w Szczecinie z dnia 8 lutego 2017 r. zmieniającym zarządzenie w sprawie ustanowienia planu zadań ochronnych dla obszaru Natura 2000 Pojezierze Myśliborskie PLH320014 (Dziennik Urzędowy Województwa Zachodniopomorskiego z 9 lutego 2017 r. Poz. 695), dostępnymi na stronie: <http://szczecin.rdos.gov.pl/plany-zadan-ochronnych>.
26. Usługa będzie rozliczana w formie **wynagrodzenia ryczałtowego brutto**. Wynagrodzenie ryczałtowe obejmuje wszystkie koszty niezbędne do realizacji zamówienia, w tym m. in. usunięcie drzew, krzewów, biomasy z koszenia z powierzchni wskazanych na mapie, transport pozyskanej biomasy poza obszar siedliska i jej złożenie w miejscu wskazanym przez Zamawiającego.

**Zabiegi ochrony czynnej będą prowadzone w następujących lokalizacjach:**

**1. działka ewidencyjna nr 267/9, obręb Załęże, gmina Kozielice, powiat pyrzycki**

Powierzchnia, z której należy usunąć drzewa i krzewy wynosi około **1,69 ha**. Siedlisko przyrodnicze, na obszarze którego będą wykonywane zabiegi ochrony czynnej: 6410 Zmiennowilgotne łąki trzęślicowe (*Molinion*). Zarządca nieruchomości: Gmina Kozielice. Średnia odległość od drogi dojazdowej: około 1-2 km.

**2. działka ewidencyjna nr 267/11, obręb Załęże, gmina Kozielice, powiat pyrzycki**

Powierzchnia, z której należy usunąć drzewa i krzewy wynosi około **1,07 ha**. Siedlisko przyrodnicze, na obszarze którego będą wykonywane zabiegi ochrony czynnej: 6410 Zmiennowilgotne łąki trzęślicowe (*Molinion*). Zarządca nieruchomości: osoba prywatna. Średnia odległość od drogi dojazdowej: około 1-2 km.



Rys. 2a. Pojezierze Myśliborskie



Działki ewidencyjne o numerach: 267/9, 267/11  
obręb Załęże, gmina Kozielice  
Powierzchnia wycinki: 2,76 ha

Legenda

267/9 Działka ewidencyjna- obszar wycinki

**3. działka ewidencyjna nr 229, obręb Dereczewo, gmina Myślibórz.** Powierzchnia, z której należy usunąć drzewa i krzewy wynosi około **0,24 ha**. Siedlisko przyrodnicze, na obszarze którego będą wykonywane zabiegi ochrony czynnej: 6410 Zmiennowilgotne łąki trzęślicowe (*Molinion*). Zarządca nieruchomości: Gmina Myślibórz. Średnia odległość od drogi dojazdowej: około 1-2 km.

**4. działka ewidencyjna nr 236, obręb Dereczewo, gmina Myślibórz**

Powierzchnia, z której należy usunąć drzewa i krzewy wynosi około **0,19 ha**. Siedlisko przyrodnicze, na obszarze którego będą wykonywane zabiegi ochrony czynnej: 6410 Zmiennowilgotne łąki trzęślicowe (*Molinion*). Zarządca nieruchomości: Gmina Myślibórz. Średnia odległość od drogi dojazdowej: około 1-2 km.



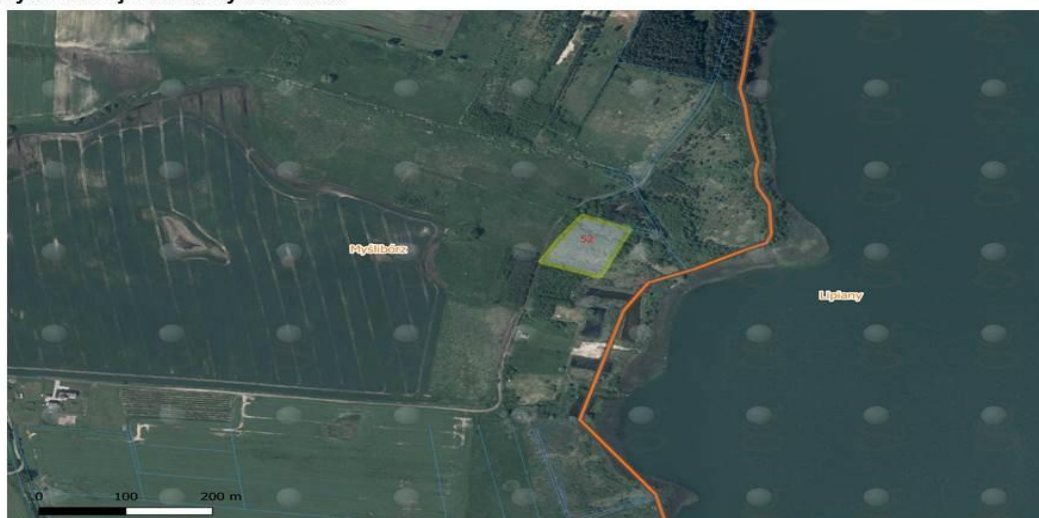
5.  
działka  
ewide  
ncyjna  
nr 5.  
działka  
ewide  
ncyjna  
52,  
obręb  
Otanó  
w,  
gmina  
Myślibó  
rz.

Powier  
zchnia,  
z której  
należy  
usunąć  
drzewa  
i  
krzewy  
wynosi  
około  
**0,58**

**ha.** Siedlisko przyrodnicze, na obszarze którego będą wykonywane zabiegi ochrony czynnej: 6410 Zmiennowilgotne łąki trzęślicowe (*Molinion*). Zarządca nieruchomości: osoba prywatna, Średnia odległość od drogi dojazdowej: około 1-2 km.



Rys. 2c. Pojezierze Myśliborskie



Działka ewidencyjna numer: 52  
obręb Otanów, gmina Myślibórz  
Powierzchnia wycinki: 0,58 ha

Legenda

52

Działka ewidencyjna- obszar wycinki



#### 6. działka ewidencyjna nr 34, obręb Będzin, gmina Lipiany

Powierzchnia, z której należy usunąć drzewa i krzewy wynosi około **0,26 ha**. Siedlisko przyrodnicze, na obszarze którego będą wykonywane zabiegi ochrony czynnej: 6410 Zmiennowilgotne łąki trzęślicowe (*Molinion*). Zarządca nieruchomości: Gmina Lipiany. Średnia odległość od drogi dojazdowej: około 1-2 km.

Rys. 2d. Pojezierze Myśluborskie



Działka ewidencyjna numer: 34  
obręb Będzin, gmina Lipiany  
Powierzchnia wycinki: 0,26 ha

#### Legenda

34

Działka ewidencyjna- obszar wycinki

#### 7. działka ewidencyjna nr 10, obręb Głazów, gmina Myślubórz

Powierzchnia, z której należy usunąć drzewa i krzewy wynosi około **1,40 ha**. Powierzchnia została wskazana na załączniku graficznym – Potencjalne miejsca składowania biomasy zostały wskazane na załączniku graficznym- Siedlisko przyrodnicze, na obszarze którego będą wykonywane zabiegi ochrony czynnej: 6410 Zmiennowilgotne łąki trzęślicowe (*Molinion*). Zarządca nieruchomości: osoba prywatna. Średnia odległość od drogi dojazdowej: około 1-2 km.

#### 8. działka ewidencyjna nr 11, obręb Głazów, gmina Myślubórz

Powierzchnia, z której należy usunąć drzewa i krzewy wynosi około **0,051 ha**. Powierzchnia została wskazana na załączniku graficznym – Potencjalne miejsca składowania biomasy zostały wskazane na załączniku graficznym- Siedlisko przyrodnicze, na obszarze którego będą wykonywane zabiegi ochrony czynnej: 6410 Zmiennowilgotne łąki trzęślicowe (*Molinion*). Zarządca nieruchomości: osoba prywatna. Średnia odległość od drogi dojazdowej: około 1-2 km.

#### 9. działka ewidencyjna nr 14, obręb Głazów, gmina Myślubórz

Powierzchnia, z której należy usunąć drzewa i krzewy wynosi około **0,061 ha**. Siedlisko przyrodnicze, na obszarze którego będą wykonywane zabiegi ochrony czynnej: 6410 Zmiennowilgotne łąki trzęślicowe (*Molinion*). Zarządca nieruchomości: Gmina Myślubórz. Średnia odległość od drogi dojazdowej: około 1-2 km.

#### 10. działka ewidencyjna nr 15, obręb Głazów, gmina Myślubórz





Powierzchnia, z której należy usunąć drzewa i krzewy wynosi około **0,87 ha**. Siedlisko przyrodnicze, na obszarze którego będą wykonywane zabiegi ochrony czynnej: 6410 Zmiennowilgotne łąki trzęślicowe (*Molinion*). Zarządca nieruchomości: osoba prywatna. Średnia odległość od drogi dojazdowej: około 1-2 km.

#### 11. działka ewidencyjna nr 16, obręb Głazów, gmina Myślibórz

Powierzchnia, z której należy usunąć drzewa i krzewy wynosi około **0,88 ha**. Siedlisko przyrodnicze, na obszarze którego będą wykonywane zabiegi ochrony czynnej: 6410 Zmiennowilgotne łąki trzęślicowe (*Molinion*). Zarządca nieruchomości: osoba prywatna. Średnia odległość od drogi dojazdowej: około 1-2 km.

#### 12. działka ewidencyjna nr 24, obręb Głazów, gmina Myślibórz

Powierzchnia, z której należy usunąć drzewa i krzewy wynosi około **1,89 ha**. Siedlisko przyrodnicze, na obszarze którego będą wykonywane zabiegi ochrony czynnej: 6410 Zmiennowilgotne łąki trzęślicowe (*Molinion*). Zarządca nieruchomości: Średnia odległość od drogi dojazdowej: około 1-2 km.

#### 13. działka ewidencyjna nr 25, obręb Głazów, gmina Myślibórz

Powierzchnia, z której należy usunąć drzewa i krzewy wynosi około **2,39 ha**. Siedlisko przyrodnicze, na obszarze którego będą wykonywane zabiegi ochrony czynnej: 6410 Zmiennowilgotne łąki trzęślicowe (*Molinion*). Zarządca nieruchomości: osoba prywatna. Średnia odległość od drogi dojazdowej: około 1-2 km.

Rys. 2e. Pojezierze Myśliborskie



Działki ewidencyjne o numerach: 10,11, 14,15,16,24,25  
obręb Głazów, gmina Myślibórz  
Powierzchnia wycinki: 7,54 ha

#### Legenda

10 Działki ewidencyjne- obszar wycinki



**Fundusze Europejskie**  
Infrastruktura i Środowisko



**Unia Europejska**  
Fundusz Spójności



#### **14. działka ewidencyjna nr 466, obręb Dąbrowa, gmina Myślibórz**

Powierzchnia, z której należy usunąć drzewa i krzewy wynosi około **2,25 ha**. Siedlisko przyrodnicze, na obszarze którego będą wykonywane zabiegi ochrony czynnej: 6410 Zmiennewilgotne łąki trzęślicowe (*Molinion*). Zarządca nieruchomości: Nadleśnictwo Myślibórz. Średnia odległość od drogi dojazdowej: około 1-2 km.



#### **15. działka ewidencyjna nr 429, wydz. leśne 333b, obręb Dąbrowa, gmina Myślibórz**

Powierzchnia, z której należy usunąć drzewa i krzewy wynosi około **10,81 ha**. Siedlisko przyrodnicze, na obszarze którego będą wykonywane zabiegi ochrony czynnej: 6410 Zmiennewilgotne łąki trzęślicowe (*Molinion*). Zarządca nieruchomości: Nadleśnictwo Myślibórz. Średnia odległość od drogi dojazdowej: około 1-2 km.





**Fundusze Europejskie**  
Infrastruktura i Środowisko



**Unia Europejska**  
Fundusz Spójności



**16. działka ewidencyjna nr 398/26, wydz. leśne 333A, obręb Dąbrowa, gmina Myślibórz**

Powierzchnia, z której należy usunąć drzewa i krzewy wynosi około **1,56 ha**. Siedlisko przyrodnicze, na obszarze którego będą wykonywane zabiegi ochrony czynnej: 6410 Zmienneowilgotne łąki trzęślicowe (*Molinion*). Zarządca nieruchomości: Nadleśnictwo Myślibórz. Średnia odległość od drogi dojazdowej: około 1-2 km.



**Fundusze Europejskie**  
Infrastruktura i Środowisko



**Unia Europejska**  
Fundusz Spójności



**17.  
dzia  
łka  
ewi  
den**

**cyjna nr 398/13, wydz. leśne 335b, obręb Dąbrowa, gmina Myślubórz**

Powierzchnia, z której należy usunąć drzewa i krzewy wynosi około 4,21 ha. Siedlisko przyrodnicze, na obszarze którego będą wykonywane zabiegi ochrony czynnej: 6410 Zmiennowilgotne łąki trzęślicowe (Molinion). Zarządca nieruchomości: Nadleśnictwo Myślubórz. Średnia odległość od drogi dojazdowej: około 1-2 km.



Rys. 2i. Pojezierze Myśliborskie



Działka ewidencyjna nr 398/13, wydz. leśne 335b,  
obręb Dąbrowa, gmina Myślibórz, powiat myśliborski  
Powierzchnia wycinki: 4,21 ha

#### Legenda

	Powierzchnia działki
	Obszar wycinki
	Wydzielenie leśne
	Numer działki

#### 18. działka ewidencyjna nr 342/10, wydz. leśne 334j, obręb Dąbrowa, gmina Myślibórz

Powierzchnia, z której należy usunąć drzewa i krzewy wynosi około **0,24 ha**. Siedlisko przyrodnicze, na obszarze którego będą wykonywane zabiegi ochrony czynnej: 6410 Zmiennowilgotne łąki trzęślicowe (*Molinion*). Zarządca nieruchomości: Nadleśnictwo Myślibórz. Średnia odległość od drogi dojazdowej: około 1-2 km.



Rys. 2j. Pojezierze Myśliborskie



Działka ewidencyjna nr 342/10, wydz. leśne 334j, obręb Dąbrowa, gmina Myślibórz, powiat myśliborski  
Powierzchnia wycinki: 0,24 ha

#### Legenda

	Powierzchnia działki
	Obszar wycinki
	Wydzielenie leśne
	Numer działki

#### 19. działka ewidencyjna nr 42, wydz. leśne 342 g, k, j, p, r obręb Sitno, gmina Myślibórz

Powierzchnia, z której należy usunąć drzewa i krzewy oraz koszenie wynosi około **2,81 ha**. Siedliska przyrodnicze, na obszarze których będą wykonywane zabiegi ochrony czynnej:

6410 Zmiennowilgotne łąki trzęślicowe (*Molinion*) – 1,16 ha (usunięcie drzew i krzewów),



7210 Torfowiska nakredowe (*Cladietum marisci*, *Caricetum buxbaumii*, *Schoenetum nigricantis*) – 1,65 ha (usunięcie drzew i krzewów oraz koszenie). Zarządca nieruchomości: Nadleśnictwo Myślibórz. Średnia odległość od drogi dojazdowej: około 1-2 km.

Rys. 2k. Pojezierze Myśliborskie



Działka ewidencyjna nr 42, wydz. leśne 342g, j, k, p, r  
obręb Sitno, gmina Myślibórz, powiat myśliborski  
Powierzchnia wycinki: 2,81 ha

#### Legenda

	Powierzchnia działki
	Obszar wycinki
	Wydzielenie leśne
	Numer działki

#### 20. działka ewidencyjna nr 160, wydz. leśne 343 g, b, obręb Sitno, gmina Myślibórz

Powierzchnia, z której należy usunąć drzewa i krzewy oraz koszenie wynosi około **2,34 ha**. Siedliska przyrodnicze, na obszarze których będą wykonywane zabiegi ochrony czynnej:  
6410 Zmiennowilgotne łąki trzęślicowe (*Molinia*) – 1,61 ha (usunięcie drzew i krzewów),





7210 Torfowiska nakredowe (*Cladietum marisci*, *Caricetum buxbaumii*, *Schoenetum nigricantis*) – 0,73 ha (usunięcie drzew i krzewów oraz koszenie). Zarządca nieruchomości: Nadleśnictwo Myślibórz. Średnia odległość od drogi dojazdowej: około 1-2 km.

Rys. 21. Pojezierze Myśliborskie



Działka ewidencyjna nr 160, wydz. leśne 343g,b, obręb Sitno,  
gmina Myślibórz, powiat myśliborski  
Powierzchnia wycinki: 2,34 ha

#### Legenda

	Powierzchnia działki
	Obszar wycinki
	Wydzielenie leśne
	Numer działki

21. działka ewidencyjna nr 161, wydz. leśne 344b, f, obręb Sitno, gmina Myślibórz





Powierzchnia, z której należy usunąć drzewa i krzewy wynosi około **0,91 ha**. Siedlisko przyrodnicze, na obszarze którego będą wykonywane zabiegi ochrony czynnej: 6410 Zmiennowilgotne łąki trzęślicowe (*Molinion*). Średnia odległość od drogi dojazdowej: około 1-2 km.

Rys. 21. Pojezierze Myśliborskie



Działka ewidencyjna nr 161, wydz. leśne 344b, f, c  
obręb Sitno, gmina Myślibórz, powiat myśliborski  
Powierzchnia wycinki: 1,21 ha

#### Legenda

	Powierzchnia działki
	Obszar wycinki
	Wydzielenie leśne
	Numer działki

#### 22. działka ewidencyjna nr 278, wydz. leśne 356 h, i, k,l obręb Sitno, gmina Myślibórz

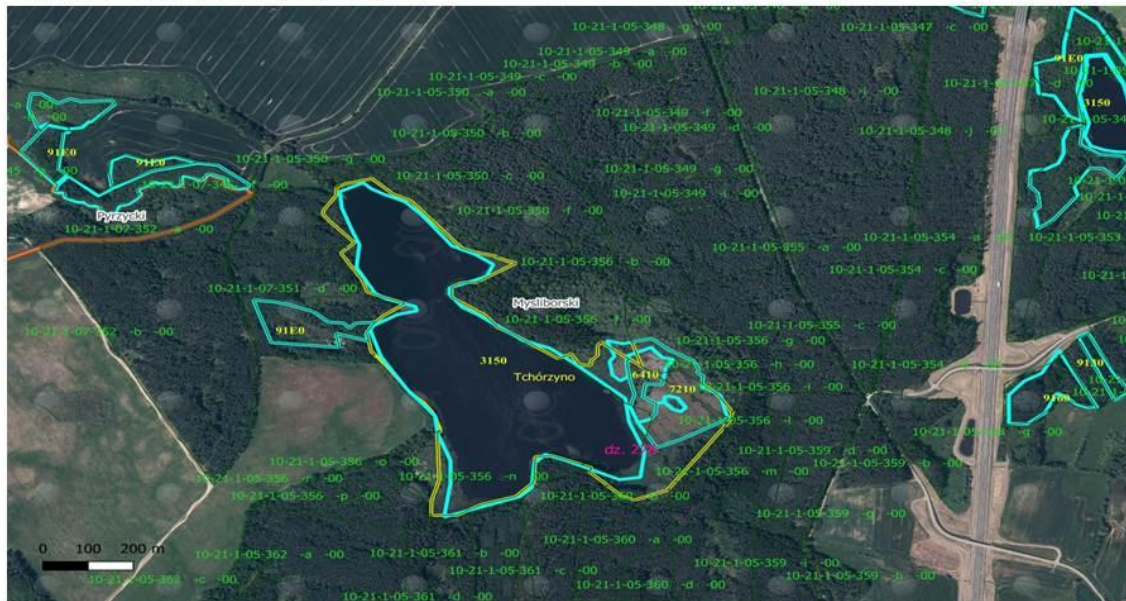
Powierzchnia, z której należy usunąć drzewa i krzewy oraz koszenie wynosi około **4,52 ha**. Siedliska przyrodnicze, na obszarze którego będą wykonywane zabiegi ochrony czynnej:



6410 Zmiennowilgotne łąki trzęślicowe (*Molinion*) – 0,76 ha (usunięcie drzew i krzewów),


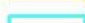
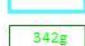
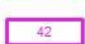
7210 Torfowiska nakredowe (*Cladietum marisci*, *Caricetum buxbaumii*, *Schoenetum nigricantis*) – 3,76 ha (usunięcie drzew i krzewów oraz koszenie). Zarządca nieruchomości: Nadleśnictwo Myślibórz. Średnia odległość od drogi dojazdowej: około 1-2 km.

**Rys. 2m. Pojezierze Myśliborskie**



Działka ewidencyjna nr 278, wydz. leśne 356h,i, k,l ,  
obwód Sitno, gmina Myślibórz, powiat myśliborski  
Rezerwat Tchórzyno  
Powierzchnia wycinki: 4,52 ha

**Legenda**

-  Obszar Rezerwatu Tchórzyno
-  Obszar wycinki
-  Wydzielenie leśne
-  Numer działki



**Fundusze Europejskie**  
Infrastruktura i Środowisko



**Unia Europejska**  
Fundusz Spójności



Załącznik nr 8 DO SIWZ

### OPIS PRZEDMIOTU ZAMÓWIENIA

Wykonanie zabiegów ochrony czynnej w obszarze **Natura 2000 Dzicy Las PLH320060** położonym w powiecie gryfińskim, gmina Banie. Zabiegi ochrony czynnej obejmują **usuwanie nalotów, podrostów, drzew i krzewów** na szacowanej łącznej powierzchni **2,03 ha** obejmującej płaty następujących siedlisk przyrodniczych:

**7140 Torfowiska przejściowe i trzęsawiska (przeważnie z roślinnością *Scheuchzeria – Caricetea nigrae*) – 2,03 ha**

Usługa obejmuje:

1. Usunięcie nalotu i podrostu drzew i krzewów;
2. Transport pozyskanej biomasy poza obszar siedliska we wskazane miejsce (w odległości do 1 km w linii prostej od płatu siedliska);
3. Równomierne rozłożenie biomasy w obrębie wskazanego wydzielenia leśnego.

Szczegółowe prace, które należy wykonać w ramach zamówienia:

1. Wyznaczenie granicy powierzchni strefy zagrożenia w sposób widoczny, np. za pomocą palików z trwałego materiału, taśmy, farby lub poprzez ustawienie tablic ostrzegawczych. Pracownicy zatrudnieni przy pracach powinni być dobrze zapoznani z przebiegiem tej granicy.
2. Usunięcie nalotu i podrostu drzew oraz krzewów, różnych gatunków z przewagą **brzoź, świerków, olsz**. Cięcie należy wykonać przy szyi korzeniowej.
3. Prace związane z usuwaniem drzew i krzewów należy prowadzić ręcznie, sprzętem nie mającym kontaktu z podłożem, np.: za pomocą pił, pilarek, sekatorów, maczet, kosi, kosi spalinowej.
4. Wszystkie prace należy prowadzić w sposób ograniczający do minimum ryzyko zniszczenia siedlisk przyrodniczych. Prace powinny być wykonywane w taki sposób, aby nie naruszyć istniejącej roślinności, warstwy mszystej torfowiska lub wierzchniej warstwy gleby oraz urządzeń, instalacji i zabudowy w bezpośrednim otoczeniu usuwanych drzew i krzewów oraz na szlakach komunikacyjnych znajdujących się w sąsiedztwie. Na teren działań nie wolno wjeżdżać ciężkim sprzętem mogącym pozostawiać głębokie koleiny.
5. Zebranie powstałej biomasy, wymanipulowanie grubizny na wałki o długości umożliwiającej ich ręczne wyniesienie zgodnie z przepisami BHP. Ręczne wyniesienie biomasy (zarówno grubizny, jak i gałęziówki) poza płat siedliska przyrodniczego (na odległość około 50 – 300 m), a następnie transport mechaniczny biomasy do miejsca składowania. Złożenie powstałej biomasy w miejscu wskazanym przez Zamawiającego – biomasę należy rozłożyć równomiernie na całej powierzchni wydzielenia przewidzianego do jej składowania, w celu ułatwienia jej późniejszego naturalnego rozkładu.
6. Wykonanie prac porządkowych, ze zwróceniem szczególnej uwagi na uprzątnięcie wszelkich pozostałości i odpadów z miejsc prowadzenia zabiegów ochrony czynnej oraz składowania. Ponadto Wykonawcę zobowiązuje się do dbałości o stan dróg dojazdowych, którymi będzie wywoził biomasę i odpady; wszelkie uszkodzenia traktów (powstałe głębokie koleiny) Wykonawca naprawi na swój koszt.
7. Wykonawca może poruszać się po drogach wewnętrznych leśnictw wyłącznie po dokonaniu stosownych ustaleń w tym zakresie z osobą reprezentującą zarządcę terenu.



8. Wykonawca musi wykonać przedmiot zamówienia przy użyciu sprawnego technicznie sprzętu, ograniczając do minimum ryzyko ewentualnych wycieków płynów technicznych (paliwa, olejów, smarów itp.).
9. Prace związane z usuwaniem drzew i krzewów należy wykonać poza okresem lęgowym ptaków obowiązującym od 1 marca do 15 października, czyli od 16 października do 28 lutego. Pozostałe prace, tj. prace związane z transportem i deponowaniem pozyskanej biomasy oraz prace porządkowe należy wykonać bezzwłocznie w trakcie realizacji prac.
10. Prace będą wykonywane w trudnych warunkach terenowych, o dużym uwilgotnieniu siedlisk, z miejscami ze stagnującą stale lub okresowo wodą. Wykonawca powinien uwzględnić regionalne uwarunkowania atmosferyczne (możliwość pojawienia się pokrywy śnieżnej) oraz lokalne trudne warunki pracy (tj. stałe, wysokie uwilgotnienie siedlisk, teren trudno dostępny) i zrealizować wszystkie prace w terminie umożliwiającym należyte wykonanie przedmiotu zamówienia.
11. Przed wykonaniem prac Wykonawca odbędzie wizję terenową na miejscu wykonania działań ochronnych z przedstawicielem Zamawiającego w celu ustalenia dokładnych granic wykonania zabiegów i ewentualnego wskazania lokalnych ograniczeń (w tym sposobu postępowania z biomasą). Naruszenie postanowień ustalonych podczas wizji terenowej (w tym w szczególności granic wykonania zabiegów ochronnych) może zostać potraktowane jako nienależyte wykonanie Umowy i być podstawą do odstąpienia od Umowy z winy Wykonawcy.
12. Każdorazowe wejście na miejsce wykonania zabiegów będzie zgłaszane do Zamawiającego z co najmniej 24-godzinnym wyprzedzeniem w celu uzgodnienia prac. Zgłoszenia należy dokonać telefonicznie lub poprzez e-mail.
13. Wykonywane prace będą kontrolowane przez osobę wyznaczoną przez Zamawiającego. Wykonawca ma obowiązek stosować się do uwag i wskazań wnoszonych przez Zamawiającego. Zamawiający może nakazać natychmiastowe wstrzymanie prac lub je ograniczyć, jeśli zajdą przesłanki wskazujące na ryzyko wystąpienia szkód przyrodniczych, wynikających z prowadzonych działań. Ograniczenia te będą obowiązywały do czasu poprawy jakości świadczonej usługi.
14. Zamawiający uzyska zgodę stron trzecich będących właścicielami/zarządcami gruntów, na których będą wykonywane zabiegi ochrony czynnej na wykonanie prac. Wykonawca obowiązany jest działać w porozumieniu z właścicielami/zarządcami gruntów i stosować się do ich wskazówek.
15. Wykonawca ponosi wszelkie koszty związane z eksploatacją maszyn i narzędzi, wykorzystywanych podczas wykonywania prac.
16. Wykonawca zobowiązany jest do stosowania olejów biodegradowalnych w pilarkach i innym sprzęcie tnącym stosowanym na obszarze płatów siedlisk przyrodniczych. Wykonawca jest zobowiązany stosować olej biodegradowalny o parametrze biodegradacji nie gorszym niż 60%. Wymagane jest określenie biodegradowalności zgodnie z metodyką badań opisaną w Rozporządzeniu Komisji (WE) NR 440/2008 z dnia 30 maja 2008 r. metoda OECD 301 A-F ustalająca metody badań zgodnie z rozporządzeniem (WE) nr 1907/2006 Parlamentu Europejskiego i Rady w sprawie rejestracji, oceny, udzielania zezwoleń i stosowanych ograniczeń w zakresie chemikaliów (REACH).
17. Na każde żądanie Zamawiającego Wykonawca zobowiązany będzie przedstawić faktury zakupowe oleju wraz z „Kartą charakterystyki preparatu niebezpiecznego” potwierdzającego stopień biodegradowalności kupionego oleju.
18. Wykonawca podczas realizacji zadania zobowiązany jest do używania zestawów do absorpcji paliwa, oleju i innych płynów technologicznych w przypadku awarii sprzętu.
19. Wykonawca zobowiązany jest aby sprzęt techniczny, wykorzystany w trakcie wykonywania prac posiadał aktualne i wymagane prawem badania i przeglądy techniczne.
20. Za szkody spowodowane w trakcie wykonywania prac (uszkodzenie drzewostanu, uszkodzenie dróg dojazdowych itp.) odpowiada Wykonawca.
21. Przy wykonywaniu prac obowiązuje stosowanie się do przepisów prawa obowiązujących w lasach.





22. Wykonywane zabiegi muszą być zgodne z zapisami zawartymi w Zarządzeniu Regionalnego Dyrektora Ochrony Środowiska w Szczecinie z dnia 29 kwietnia 2014 r. w sprawie ustanowienia planu zadań ochronnych dla obszaru Natura 2000 Dzicy Las PLH320060 (Dziennik Urzędowy Województwa Zachodniopomorskiego z dnia 7 maja 2014 r. Poz. 1919) i Zarządzeniu Regionalnego Dyrektora Ochrony Środowiska w Szczecinie z dnia 10 sierpnia 2017 r. zmieniającym zarządzenie w sprawie ustanowienia planu zadań ochronnych dla obszaru Natura 2000 Dzicy Las PLH320060 (Dziennik Urzędowy Województwa Zachodniopomorskiego z 11 lipca 2017 r. Poz. 3501), dostępnymi na stronie: <http://szczecin.rdos.gov.pl/plany-zadan-ochronnych>.

23. Usługa będzie rozliczana w formie **wynagrodzenia ryczałtowego brutto**. Wynagrodzenie ryczałtowe obejmuje wszystkie koszty niezbędne do realizacji zamówienia, w tym m. in. usunięcie drzew i krzewów, biomasy z koszenia, z powierzchni wskazanych na mapie, transport pozyskanej biomasy poza obszar siedliska i jej złożenie w miejscu wskazanym przez Zamawiającego.

**Zabiegi ochrony czynnej będą prowadzone w następujących lokalizacjach:**

**1. działka ewidencyjna nr 17 obręb Górnowo, gmina Banie, powiat gryfiński.**



Powierzchnia, z której należy usunąć drzewa i krzewy wynosi około **0,66 ha**. Potencjalne miejsca składowania biomasy zostały wskazane na załączniku graficznym- Siedlisko przyrodnicze, na obszarze którego będą wykonywane zabiegi ochrony czynnej: 7140 Torfowiska przejściowe i trzęsawiska (przeważnie z roślinnością *Scheuchzeria – Caricetea nigrae*). Zarządca nieruchomości: podmiot prywatny. Średnia odległość od drogi dojazdowej: około 1-2 km.

**Rys. 3a. Dzicy Las**



Działka ewidencyjna nr 17, obręb Górnowo, gmina Banie, powiat gryfiński, część wydz. leśnego 144b (działka nr 89)  
Powierzchnia wycinki: 1,25 ha

**Legenda**

-  Obszar wycinki
-  Miejsce składowania biomasy

**2. działka nr 89, wydzielania leśnego 144b, obręb Górnowo, gmina Banie, powiat gryfiński.**

Powierzchnia, z której należy usunąć drzewa i krzewy wynosi około **0,59 ha**. Potencjalne miejsca składowania biomasy zostały wskazane na załączniku graficznym- Siedlisko przyrodnicze, na obszarze którego będą



**Fundusze Europejskie**  
Infrastruktura i Środowisko



**Unia Europejska**  
Fundusz Spójności



wykonywane zabiegi ochrony czynnej: 7140 Torfowiska przejściowe i trzęsawiska (przeważnie z roślinnością *Scheuchzeria – Caricetea nigrae*). Zarządca nieruchomości: Nadleśnictwo Myślibórz. Średnia odległość od drogi dojazdowej: około 1-2 km.

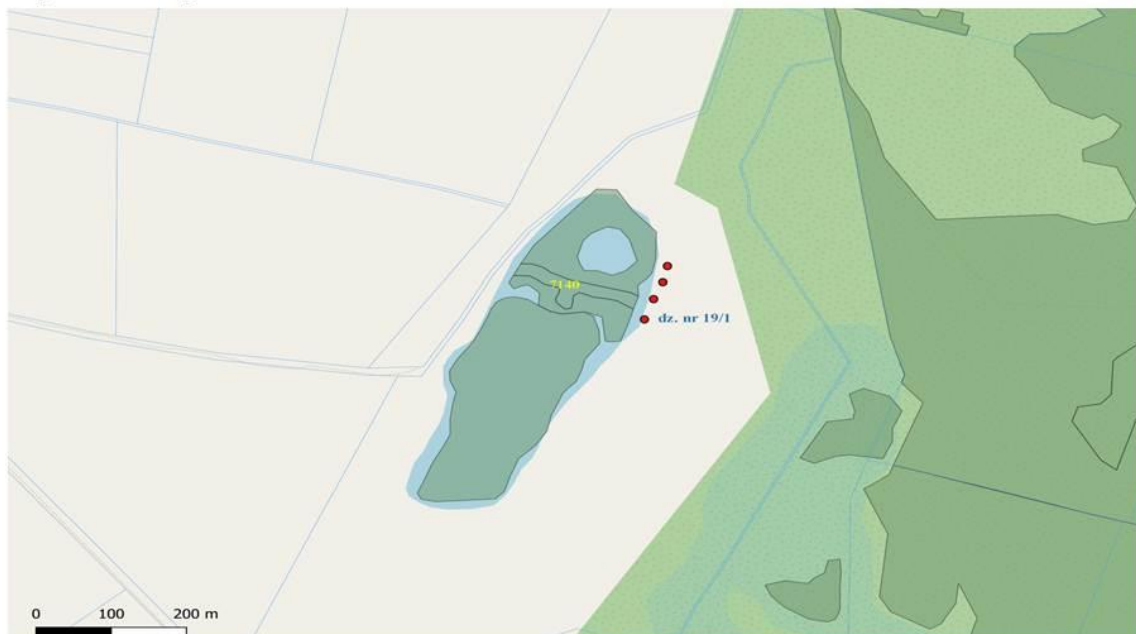
### **3. działka ewidencyjna nr 19/1, obręb Górnowo, gmina Banie, powiat gryfiński**

Powierzchnia, z której należy usunąć drzewa i krzewy wynosi około **0,78 ha**. Siedlisko przyrodnicze, na obszarze którego będą wykonywane zabiegi ochrony czynnej: 7140 Torfowiska przejściowe i trzęsawiska (przeważnie z roślinnością *Scheuchzeria – Caricetea nigrae*) Zarządca nieruchomości: **podmiot prywatny**. Średnia odległość od drogi dojazdowej: około 1-2 km.





**Rys. 3b. Dziczy Las**



Działka ewidencyjna nr 19/1, obręb Górnowo, gmina  
Banie, powiat gryfiński  
Powierzchnia wycinki: 0,78 ha

#### Legenda



Obszar wycinki



Miejsce składowania biomasy