

Zarządzenie
Regionalnego Dyrektora Ochrony Środowiska w Szczecinie
z dnia 1 sierpnia 2019 r.

w sprawie ustanowienia zadań ochronnych dla rezerwatu przyrody „Wielki Bytyń”

Na podstawie art. 22 ust. 2 pkt 2 ustawy z dnia 16 kwietnia 2004 r. o ochronie przyrody (Dz. U. z 2018 r. poz. 1614 z późn. zm.¹) zarządza się, co następuje.

§ 1. Ustanawia się na 5 lat zadania ochronne dla rezerwatu przyrody „Wielki Bytyń”, zwanego dalej „rezerwatem”.

§ 2. Zadania ochronne, o których mowa w §1, obejmują:

- 1) identyfikację i ocenę istniejących i potencjalnych zagrożeń wewnętrznych i zewnętrznych oraz sposoby eliminacji lub ograniczania tych zagrożeń i ich skutków, które są określone w tabeli stanowiącej załącznik nr 1 do zarządzenia;
- 2) opis sposobów ochrony czynnej ekosystemów, z podaniem rodzaju, rozmiaru i lokalizacji poszczególnych zadań, które określone są w tabeli stanowiącej załącznik nr 2 do zarządzenia;
- 3) wskazanie obszarów objętych ochroną czynną, ściśłą i krajobrazową;
- 4) wyznaczenie miejsc udostępnionych do rybactwa i amatorskiego połowu ryb.

§ 3.1. Obszar rezerwatu objęty jest ochroną czynną, ściśłą i krajobrazową.

2. Lokalizacja stref objętych powyższymi rodzajami ochrony wskazana została w tabeli stanowiącej załącznik nr 3 oraz na mapie stanowiącej załącznik nr 4 do zarządzenia.

§ 4.1. Wyznacza się następujący obszar udostępniany dla rybactwa: obszar jeziora Mazanowo Małe (Bobkowo) oraz Bytyń Wielki (z wyłączeniem fragmentów jeziora poddanych ochronie ściślej).

2. Dla amatorskiego połowu ryb wyznacza się, pod warunkiem niestosowania zanęcia:

- 1) 10 pomostów na jeziorze Mazanowo Małe (Bobkowo);
- 2) możliwość połowu z łodzi (bez napędów spalinowych) na wodach jeziora Mazanowo Małe (Bobkowo), pod warunkiem że liczba łodzi nie może jednocześnie przekraczać 5 szt., a liczba wędkujących 20 osób;
- 3) odcinki brzegu jeziora Bytyń Wielki, określone na mapie stanowiącej załącznik nr 5 do zarządzenia oraz opisowo w tabeli stanowiącej załącznik nr 6 do zarządzenia;
- 4) możliwość połowu z łodzi (bez napędów spalinowych) na części akwenu jeziora Bytyń Wielki wyszczególnionej w załącznikach nr 5 i nr 6 do zarządzenia w okresie od 1 maja do 31 października każdego roku, pod warunkiem że:
 - a) liczba łodzi nie może jednocześnie przekraczać 40 sztuk,
 - b) pływanie odbywać się będzie bez możliwości kotwiczenia na akwenu oraz wpływania w szuwary,
 - c) wypływanie łodziami na akwen jeziora odbywać się będzie wyłącznie z istniejących przystani i plaż w miejscowościach Drzewoszewo, Próchnowo, Próchnówko, Nakielno.

3. Obszary i miejsca udostępniane dla amatorskiego połowu ryb określono na mapach stanowiących załącznik nr 5 do zarządzenia.

§ 5. Zarządzenie wchodzi w życie w dniu następującym po dniu podpisania.



p.o. Zastępcy Regionalnego Dyrektora
Ochrony Środowiska
w Szczecinie
Regionalny Konserwator Przyrody
Marcin Siedlecki

¹ zmiany do Ustawy z dnia 16 kwietnia 2004 r. o ochronie przyrody zostały opublikowane w Dz. U. z 2018 r., poz. 2244, poz. 2340

**Załącznik nr 1 do zarządzenia Regionalnego Dyrektora Ochrony Środowiska w Szczecinie
z dnia 2019 r.**

Identyfikacja i ocena istniejących i potencjalnych zagrożeń wewnętrznych i zewnętrznych oraz sposoby eliminacji lub ograniczania tych zagrożeń i ich skutków.

Lp.	Identyfikacja i ocena istniejących i potencjalnych zagrożeń wewnętrznych i zewnętrznych	Sposoby eliminacji lub ograniczania zagrożeń i ich skutków
1.	Zanieczyszczenie i eutrofizacja wód jezior.	Brak możliwości zaniechania przy amatorskim połowie ryb.
2.	Presja rekreacyjna na ekosystem jezior.	Wskazanie obszarów udostępnionych do poszczególnych form rekreacji. Monitoring presji rekreacyjnej, z odniesieniem do wartości progowych wskazanych w materiałach podstawowych do planu ochrony rezerwatu. Egzekwowanie przez uprawnionych do rybactwa zasad udostępnienia jezior w rezerwacie do wędkowania.
3.	Niekorzystne zmiany struktury ichtiofauny, w tym niewystarczające tarło naturalne rodzimych populacji sieni <i>Coregonus lavaretus</i> i sielawy <i>Coregonus albula</i> . Nadmierna ekspozycja populacji sielawy na żerowanie kormorana, będąca skutkiem odtlenienia wód głębinowych jeziora.	Zarybienia sieją, sielawą i szupakiem oraz odłowy kształtujące strukturę ichtiofauny. Płoszenie kormoranów z możliwością odstrzału do 45 osobników rocznie.
4.	Płoszenie zwierząt korzystających z tafli i brzegów jezior.	Udostępnienie do żeglowania i wskazanie akwenów udostępnionych do kąpieli, pływania i używania sprzętu wodnego bez napędu silnikowego tylko określonej części jeziora Bytyń Wielki i tylko w okresie od 1 maja do 31 października, bez możliwości wpływania w szuwały, a także dobijania do brzegu poza wskazanymi pomostami, przystaniami i plażami. Wskazanie miejsc i zasad udostępnienia jezior w rezerwacie do amatorskiego połowu ryb. Egzekwowanie tych zasad przez uprawnionych do rybactwa.

5.	<p>Nieprzestrzeganie przepisów prawa obowiązujących w granicach rezerwatu przyrody.</p>	<p>Odpowiednie udostępnienie rezerwatu dla celów turystycznych i rekreacyjnych poprzez odtworzenie istniejącej, przed uznaniem obszaru za rezerwat przyrody, ścieżki.</p> <p>Uprzątnięcie zaśmieceń wzdłuż brzegów wód w miesiącach październik-listopad.</p> <p>Oznakowanie rezerwatu tablicami informującymi o nazwie rezerwatu i zakazach obowiązujących na obszarze rezerwatu oraz ich bieżące utrzymanie i konserwacja.</p> <p>Regularne kontrole terenu przez zarządców i użytkowników rezerwatu oraz stanowcze reagowanie na przypadki nieprzestrzegania prawa.</p> <p>Ustalenie statusu prawnego obiektów i budowli w granicach rezerwatu.</p>
6.	<p>Obecność gatunków obcych, w tym inwazyjnych: dębu czerwonego <i>Quercus rubra</i>, niecierpka drobnokwiatowego <i>Impatiens parviflora</i>, rdestowca ostrokończystego <i>Reynoutria japonica</i>.</p>	<p>Eliminacja gatunków przy wykorzystaniu metod kombinowanych (zwalczania mechaniczno – chemicznego połączonego z wybraniem i usunięciem gleby z obszaru rezerwatu).</p>
7.	<p>Niestabilność młodych drzewostanów na skutek zbyt dużego zagęszczenia i zwarcia drzew oraz pogarszanie stanu owocowania ilościowego i jakościowego w drzewostanach nasiennych.</p>	<p>Przeprowadzenie cięć pielęgnacyjnych mających na celu uzyskanie pożądanego zwarcia drzewostanu poprzez usunięcie drzew wadliwych, przeredzenie nadmiernie zagęszczonych partii oraz usunięcie drzew gatunków obcych.</p>
8.	<p>Obecność i działanie szkodników pierwotnych sosny, m.in. strzygoni choinówki, poprocha cetyniaka, boreczników, osnui gwiaździstej.</p>	<p>Prace prognostyczne. Jesienne poszukiwania szkodników pierwotnych na stałych partiach kontrolnych.</p> <p>Czyszczenie, utrzymanie sprawności technicznej, zakładanie skrzyniek lęgowych dla ptactwa będącego naturalnym wrogiem ww. entomofauny.</p>
9.	<p>Zagrożenie trwałości i stanu zdrowotnego drzewostanów.</p> <p>Obecność i działanie szkodników wtórnych, w tym cetyńców.</p>	<p>Przeprowadzenie cięć pielęgnacyjnych drzew opianowanych przez patogeny owadzie, w szczególności przez przyplaszczka granatka, korniki i cetyńce wraz z usunięciem ich masy poza teren rezerwatu. Dopuszczenie usunięcia z powierzchni obiektu wiatrołomów – jedynie tych, które zostały zaatakowane przez patogeny.</p> <p>Prace prognostyczne i zwalczanie szkodników wtórnych. Wykładanie pułapek klasycznych na cetyńce oraz czyszczenie, utrzymanie sprawności technicznej, zakładanie budek lęgowych dla ptactwa będącego naturalnym wrogiem ww. entomofauny.</p>
10.	<p>Gradacja brudnicy mniszki.</p>	<p>Wywieszanie pułapek feromonowych do odłowu samców. Rejestracja liczby samic.</p>
11.	<p>Zagrożenie pożarowe.</p>	<p>Utrzymanie sprawności technicznej (konserwacja) infrastruktury – leśnych dróg przeciwpożarowych.</p> <p>Regularne kontrole terenu przez Straż Leśną w okresie zagrożenia pożarowego, tj. w okresie marzec-październik.</p>

**Załącznik nr 2 do zarządzenia
Regionalnego Dyrektora Ochrony Środowiska w Szczecinie
z dnia ... 2019 r.**

Opis sposobów ochrony czynnej ekosystemów z podaniem rodzaju, rozmiaru i lokalizacji wykonania poszczególnych zadań.

Lp.	Rodzaj i rozmiar zadań ochronnych	Lokalizacja zadań ochronnych
lata 2019-2021		
1.	<p>Cięcia pielęgnacyjne mające na celu poprawę stanu siedlisk oraz usuwanie gatunku niezgodnego z siedliskiem (głównie sosny, świerka i brzozy). Drzewostan aktualny²:</p> <ul style="list-style-type: none"> • 378c - 8 Bk 152 1 Bk 77 1 Bk 52, Św Db Brz Wz Bk Jw MJS, PODR Bk – cięcia w celu odstonięcia młodego pokolenia Bk (182 m³), • 378i – 10 Bk 132 – Zd. 0,1, PODR Bk Zd. 0,9, NAL Bk Zd. 0,1. – odstawianie nalotów i podrostów Bk (312 m³), • 382j – 7 So 117 3 Bk 72, Bk Db Św Brz MJS – gniazdowe usunięcie sosny (221 m³) i wprowadzanie dębu (w ilości sadzonek zależnej od potrzeb), • 448a – 6 So 54 3 Brz 54 1Św 54, PODR Bk Zd. 0,7 – gniazdowe usunięcie sosny (926 m³) i wprowadzanie dębu (w ilości sadzonek zależnej od potrzeb), • 449b – 8 So 122 2 Bk 77, Św Brz MJS – gniazdowe usunięcie sosny (543 m³) i wprowadzanie dębu (w ilości sadzonek zależnej od potrzeb), • 573a – 8 So 111 2 Bk – gniazdowe usunięcie sosny (160 m³) i wprowadzanie dębu (w ilości sadzonek zależnej od potrzeb), • 573c – 10 So 91, Brz Tp Db MJS - gniazdowe usunięcie sosny (365 m³) i wprowadzanie dębu (w ilości sadzonek zależnej od potrzeb). <p>Łączna ilość drewna do pozyskania: 2709 m³.</p>	<p>Wydzienienia Nadleśnictwa Mirosławiec (378c, 378i, 382j, 448a, 449b, 573a, 573c) o łącznej powierzchni 27,7 ha.</p>
lata 2020-2022		
	<p>Cięcia pielęgnacyjne mające na celu poprawę stanu siedlisk oraz usuwanie gatunku niezgodnego z siedliskiem. Drzewostan aktualny:</p>	<p>Wydzienienia Nadleśnictwa Wałcz (537j, 537g) o łącznej powierzchni 20,24 ha.</p>

² opis drzewostanu w Nadleśnictwie Mirosławiec aktualny na 2018 r.

	<ul style="list-style-type: none"> • 537j – 1 So 91 Bk 91, Brz 91 Brz 71 MJS (do pozyskania 869 m³ z powierzchni 7,90 ha). <p>Cięcia wspomagające odnowienie naturalne, mające na celu poprawę stanu siedlisk oraz usuwanie gatunku niezgodnego z siedliskiem.</p> <p>Drzewostan aktualny:</p> <ul style="list-style-type: none"> • 537g – 4 So 146 2 Bk 146 2 Bk 116 2 Bk 91, Db 146 So 116 MJS (do pozyskania 1254 m³ z powierzchni 12,34 ha). <p>Łączna ilość drewna do pozyskania 2123 m³.</p>	
lata 2020-2023		
	<p>Cięcia pielęgnacyjne mające na celu poprawę stanu siedlisk oraz usuwanie gatunku niezgodnego z siedliskiem.</p> <p>Drzewostan aktualny:</p> <ul style="list-style-type: none"> • 539h – 9 So 30 1 OI 30, Bk Md Św Db Brz Olsz 30 MJS – ilość drewna do pozyskania 49 m³ z powierzchni 0,88 ha, • 519a – 5 So 42 4 Brz 42 1 Db 42, Bk Jw Św 42 MJS – ilość drewna do pozyskania 40 m³ z powierzchni 1,64 ha, • 538b – 10 So 93, Bk Brz 93 MJS, Bk Brz 53 POJ – ilość drewna do pozyskania 735 m³ z powierzchni 8,47 ha, • 539a – 5 So 48 3 Db 48 2 Brz 48, Jw Os Js 48 MJS, Js Brz Db 73 MJS – ilość drewna do pozyskania 91 m³ z powierzchni 1,78 ha, • 539j – 7 Brz 88 3 So 88, Os Bk Db OI 88 MJS, Bk Db OI 53 – ilość drewna do pozyskania 69 m³ z powierzchni 1,04 ha. <p>Cięcia wspomagające odnowienie naturalne, mające na celu poprawę stanu siedlisk oraz usuwanie gatunku niezgodnego z siedliskiem.</p> <p>Drzewostan aktualny:</p> <ul style="list-style-type: none"> • 538a – 10 So 59, Brz 59 MJS (do odnowienia 2,90 ha) – ilość drewna do pozyskania 802 m³ z powierzchni 9,58 ha. • 538c – 8 So 40, 2 Brz 40, Św Bk Db Md – ilość drewna do pozyskania 203 m³ z powierzchni 2,75 ha. <p>Łączna ilość drewna do pozyskania 1989 m³.</p>	<p>Wydziałenia Nadleśnictwa Wałcz (539h, 519a, 538a,b,c, 539a, 539j) o łącznej powierzchni 26,14 ha.</p>
lata 2020-2022		
	<p>Cięcia pielęgnacyjne mające na celu poprawę stanu siedlisk oraz usuwanie gatunku niezgodnego z siedliskiem (głównie sosny, świerka i brzozy).</p>	

	<p>Drzewostan aktualny:</p> <ul style="list-style-type: none"> • 447c – 4 Bk 142 3 Db 142 1 Bk 92 1 Db 92 1Bk 62, So Św MJS, PODR Bk Zd. 0,2 – cięcia w celu odsłonięcia podrostów Bk (321 m³) i wprowadzenia Bk (w ilości sadzonek zależnej od potrzeb), • 447d – 8 So 127 1 Bk 142 1 Bk 72 – usunięcie So (125 m³) i wprowadzanie Bk (w ilości sadzonek zależnej od potrzeb), • 447h – 6 So 102 3 Bk 72 1 Bk 142, PODR Bk Zd. 0,2 – usunięcie So (89 m³) i wprowadzenie Bk (w ilości sadzonek zależnej od potrzeb), • 488b – 6 Św 97 1 Bk 97 1 So 207, Św Db Brz MJS – wycięcie gniazd (215 m³) i wprowadzanie Db (w ilości sadzonek zależnej od potrzeb), • 599g – 6 Brz 71 2 So 71 1 Db 71 1 Bk 71, Js Bk MJS, PODR Bk Zd. 0,4 – odsłanianie podrostów Bk (173 m³), wprowadzenie Db (w ilości sadzonek zależnej od potrzeb), • 599k – 9 Brz 71 1 So 71, Db MJS, PODR Bk Zd. 0,3 – odsłonięcie podrostów Bk (80 m³), wprowadzenie Bk (w ilości sadzonek zależnej od potrzeb), • 488i – 7 So 152 3 Św 97, Św Bk Wz Brz Jw MJS – gniazdowe usunięcie So (184 m³) i wprowadzenie Db (w ilości sadzonek zależnej od potrzeb). <p>Łączna ilość drewna do pozyskania: 1187 m³.</p>	<p>Wydziałenia Nadleśnictwa Mirosławiec (447c, 447d, 447h, 488b, 599g, 599k, 488i) o łącznej powierzchni 11,46 ha.</p>
lata 2021-2023		
<p>Cięcia pielęgnacyjne mające na celu poprawę stanu siedlisk oraz usuwanie gatunku niezgodnego z siedliskiem (głównie sosny, świerka i brzozy).</p> <p>Drzewostan aktualny (gatunki panujące):</p> <p>446g – 9 So 54 (186 m³), 447g – 10 So 40 (367 m³), 447i – 9 So 37 (79 m³), 487b – 6 So 54 (325 m³), 577f – 6 So 67 (245 m³), 579a – 8 So 71 (141 m³), 579f – 10 So 41 (145 m³), 579g – 10 So 41 (244 m³).</p> <p>Łączna ilość drewna do pozyskania: 1732 m³.</p>	<p>Wydziałenia Nadleśnictwa Mirosławiec (446g, 447g, 447i, 487b, 577f, 579a, 579f, 579g) o łącznej powierzchni 34,71 ha.</p>	
lata 2022-2023		
<p>Cięcia pielęgnacyjne mające na celu poprawę stanu siedlisk oraz usuwanie gatunku niezgodnego z siedliskiem (głównie sosny, świerka i brzozy).</p>	<p>Wydziałenia Nadleśnictwa Mirosławiec (581g, 579d) o łącznej powierzchni 10,36 ha.</p>	

	<p>Drzewostan aktualny:</p> <ul style="list-style-type: none"> • 581g – 10 So 137, Bk Db MJS – gniazdowe usunięcie So (518 m³) i wprowadzanie Db (w ilości sadzonek zależnej od potrzeb), • 579d – 5 So 107 3 So 87 2 So 72 – gniazdowe usunięcie So (636 m³) i wprowadzanie Db (w ilości sadzonek zależnej od potrzeb). <p>Łączna ilość drewna do pozyskania: 1154 m³.</p> <p>Cięcia pielęgnacyjne mające na celu poprawę stanu siedlisk oraz usuwanie gatunku niezgodnego z siedliskiem (głównie sosny, świerka i brzozy).</p> <p>Drzewostan aktualny:</p> <ul style="list-style-type: none"> • 446k – 8 So 97 2 Bk 67 – gniazdowe usunięcie So (1268 m³) i wprowadzanie Db (w ilości sadzonek zależnej od potrzeb), • 448a – 6 So 54 3 Brz 54 1 Św 54, PODR Bk Zd. 0,7 – gniazdowe usunięcie So (1308 m³) i wprowadzanie Db (w ilości sadzonek zależnej od potrzeb). <p>Łączna ilość drewna do pozyskania: 2576 m³.</p>	
rok 2023		
	<p>Cięcia wspomagające odnowienie naturalne, mające na celu poprawę stanu siedlisk oraz usuwanie gatunku niezgodnego z siedliskiem.</p> <p>Drzewostan aktualny – grunty Nadleśnictwa Wałcz:</p> <ul style="list-style-type: none"> • 539c – 10 So 58, Brz 58 MJS – ilość drewna do pozyskania zostanie podana po wykonaniu szacunków brakarskich w terenie w 2022 r. (z powierzchni 1,47 ha), • 539d – 7 Brz 68 3 So 48, Db Bk 48 MJS, PODSZ 10 Bk 20 (zabieg cięć pielęgnacyjnych na powierzchni 3,65 ha) – ilość drewna do pozyskania zostanie podana po wykonaniu szacunków brakarskich w terenie w 2022 r. (z powierzchni 12,12 ha). 	<p>Wydziałenia Nadleśnictwa Wałcz (539c, 539d) o łącznej powierzchni 13,59 ha.</p>
cały okres obowiązywania zadań ochronnych		
2.	<p>Prace prognostyczne (całoroczny monitoring występowania szkodników lasu, w tym również jesienne i wiosenne poszukiwania, sprawdzanie wyznaczonych powierzchni kontrolnych) oraz ewentualne zwalczanie szkodników pierwotnych i wtórnych z zastosowaniem metod i materiałów w ilości zależnej od potrzeb. Czyszczenie i utrzymanie sprawności technicznej skrzynek lęgowych oraz wywieszanie nowych skrzynek dla ptactwa będącego naturalnym wrogiem ww. entomofauny.</p> <p>Wykładanie karmy dla ptaków w okresie zimowym.</p>	<p>Obszar ochrony czynnej i krajobrazowej obejmujący grunty Nadleśnictw Mirosławiec, Tuczno i Wałcz.</p>
3.	<p>Usuwanie drzew, wywrotów i wiatrotomów opanowanych przez szkodniki owadzie w stopniu, który mógłby zagrozić trwałości drzewostanów w obiekcie – poprzez ich ścięcie i wywiezienie poza obszar rezerwatu.</p>	<p>Obszar ochrony czynnej i krajobrazowej rezerwatu obejmujący ekosystemy lądowe, w tym powierzchnię 518,1743 ha.</p>

	Usuwanie drzew zagrażających ruchowi drogowemu (w pasie drogowym) oraz bezpieczeństwu ludzi w miejscach udostępnionych – poprzez ich ścięcie i pozostawienie do naturalnej dekompozycji, bez usuwania drewna poza obszar rezerwatu.	W terminach zależnie od potrzeb.
4.	Poprawa warunków bytowania ptaków śpiewających: czyszczenie, ewentualna wymiana budek lęgowych. W terminach i ilości zależnie od potrzeb.	Oddz. 535h, 536c, 560d, 588c, 586f, 562b Nadleśnictwa Wałcz. Obszar ochrony krajobrazowej obejmujący wyspy na jeziorze Bytyń Wielki (obejmujące wydzielania 95s, t, w, x Nadleśnictwa Tuczo ³).
5.	Mechaniczne koszenie łąk i bagien na wysokości nie niższej niż 20-25cm, corocznie po dniu 1 sierpnia. Pominięcie fragmentów zadrzewionych. Wywóz pozyskanej biomasy (siana) poza obszar rezerwatu.	Wydzielania Nadleśnictwa Mirosławiec (571b, d, 449j) o łącznej powierzchni 14,19 ha.
6.	Utrzymanie sprawności technicznej rowów na łącznej długości 885m wraz z mechanicznym usuwaniem 150m ² krzewów w celu zachowania siedlisk łąkowych, będących miejscem żerowania żubra <i>Bison bonasus</i> .	Wydzielania Nadleśnictwa Wałcz (560f, 560l, 586b, 586c) na łącznej powierzchni 15,55 ha oraz Nadleśnictwa Mirosławiec (571b, d) o łącznej powierzchni 13,32 ha.
7.	Utrzymanie sprawności technicznej (konserwacja) infrastruktury, w tym dróg leśnych i przeciwożarowych. Patrolowanie terenu w okresie zagrożenia pożarowego (w terminie marzec-październik). Modernizacja kładki na rzece Piławce.	Cały obszar rezerwatu.
8.	Utrzymanie sprawności technicznej (konserwacja) istniejącego oznakowania rezerwatu oraz jego ewentualna wymiana i uzupełnienie – tablic informujących o nazwie rezerwatu i zakazach obowiązujących na obszarze rezerwatu.	Na granicy oddziałów 518a i 519c w Nadleśnictwie Wałcz.
9.	Zarybienia jezior wyłączone sięją <i>Coregonus lavaretus</i> , sielawą <i>Coregonus albula</i> , szczupakiem <i>Esox lucius</i> i ewentualnie węgorzem <i>Anguilla anguilla</i> , z preferencją materiału zarybieniowego pochodzącego z jezior rezerwatu, w ilościach zależnych od dostępności materiału zarybieniowego. Odlowy tarlaków do pozyskania materiału zarybieniowego. Odlowy ryb sprzętem stawnym, bez możliwości wykorzystywania sprzętu ciągnionego.	W miejscach, terminach i ilości tablic zależnie od potrzeb. Obszar wyznaczony do rybactwa, obejmujący jeziora: Mazanowo Małe (Bobkowo) oraz Bytyń Wielki (z wyłączeniem fragmentów jeziora poddanych ochronie ścisłej).

10.	<p>Utrzymanie sprawności technicznej infrastruktury informacyjnej (tablic informacyjnych) ustawionej wzdłuż wyznaczonego w rezerwacie szlaku pieszo-towerowego. Usuwanie zaśmieceń z obszaru rezerwatu.</p>	<p>W miarę potrzeb.</p>
11.	<p>Odnowa populacji siewi i sielawy poprzez płoszenie osobników kormorana <i>Phalacrocorax carbo</i> z możliwością odstrzału⁴ do 45 osobników łącznie w terminach: 1 sierpnia - 14 sierpnia pod warunkiem, iż liczba kormoranów przebywających w rezerwacie przekroczy 300 osobników, 15 sierpnia - 31 grudnia każdego roku obowiązywania zadań ochronnych, pod warunkiem, iż liczba kormoranów przebywających w rezerwacie przekroczy 200 osobników, z zastrzeżeniem, że płoszenie/odstrzał będzie odbywać się w odstępach trzydniowych oraz pod warunkiem podjęcia (zabrania z obszaru rezerwatu) zabitych ptaków.</p>	<p>Jezioro Bytyń Wielki – obszar ochrony czynnej. W odległości nie mniejszej niż: - 150 m od miejsc przebywania ludzi; - 100 m od najbliższych zabudowań oraz od miejsc zbierania się na noclegowiska kormoranów i innych ptaków skupiających się w grupy.</p>
12.	<p>Obserwacje i usuwanie łanów rdostowca ostrokończystego <i>Reynoutria japonica</i> za pomocą metod kombinowanych – chemicznego (z użyciem środków mających zastosowanie w lesnictwie) oraz mechanicznego (koszenie i wykopywanie kłaczy) stosowanych jednocześnie, kilka razy do roku. W razie potrzeby usunięcie całego pokładu ziemi na głębokości 3 m i w promieniu 7 m od macierzystej kępy oraz wywiezienie gruntu poza obszar rezerwatu.</p>	<p>Obszar ochrony czynnej i krajobrazowej obejmujący grunty Nadleśnictw Mirosławiec, Tuczno i Walecz.</p>
13.	<p>Oznakowanie bojami akwenów wyznaczonych⁵ do pływania innym sprzętem wodnym bez napędu silnikowego.</p>	<p>Zgodnie z lokalizacją zawartą w zarządzeniu RDOŚ w sprawie wyznaczenia miejsc eksploracji zbiorników wodnych oraz akwenów do pływania i żeglownia w rezerwacie przyrody „Wielki Bytyń”.</p>
14.	<p>Oznakowanie bojami akwenów wyznaczonych⁶ do pływania bez używania sprzętu wodnego, w tym do kąpieli.</p>	<p>W promieniu 300 m od plaż w miejscowościach Drzewoszewo, Próchnowo, Próchnówko, Nakielno oraz miejscach: Nakielno AKŻ i istniejącej plaży w sąsiedztwie wydzielenia 583c Nadleśnictwa Mirosławiec.</p>
15.	<p>Utrzymanie sprawności technicznej (konserwacja) miejsca cumowania łodzi żaglowych w obrębie istniejących pomostów przystani żeglarskich:</p> <ul style="list-style-type: none"> • pomostów 3 ośrodków wczasowo-wypoczynkowych i bazy żeglarskiej w Drzewoszewie łącznie (5 szt.), • pomostów ośrodka wczasowo-wypoczynkowego i bazy żeglarskiej w Nakielnie (łącznie 3 szt.), • pomostów sezonowej Bazy Szkolenia Żeglarskiego ZHP i bazy żeglarskiej w Próchnówku (łącznie 3 szt.) <p>oraz istniejących 21 pomostów przy wyspach na jeziorze Bytyń Wielki (obejmujących wydzielenia 95s, t, w, x Nadleśnictwa Tuczno)</p>	

⁴ odstrzał realizowany przez przedstawicieli Zakładu Rybackiego w Waleczu

⁵ wyznaczonych na mocy zarządzenia Nr 17/2014 Regionalnego Dyrektora Ochrony Środowiska w Szczecinie z dnia 30 października 2014 r. w sprawie wyznaczenia miejsc eksploracji zbiorników wodnych oraz akwenów do pływania i żeglownia w rezerwacie przyrody „Wielki Bytyń”

⁶ wyznaczonych na mocy zarządzenia Nr 17/2014 Regionalnego Dyrektora Ochrony Środowiska w Szczecinie z dnia 30 października 2014 r. w sprawie wyznaczenia miejsc eksploracji zbiorników wodnych oraz akwenów do pływania i żeglownia w rezerwacie przyrody „Wielki Bytyń”

	- według potrzeb (bez możliwości ich rozbudowy/powiększania).		
16.	Uprzątnięcie zaśmieceń wzdłuż brzegów wód w miesiącach październik- listopad oraz z pozostałego obszaru w terminach i z częstotliwością zależnymi od potrzeb.	Cały obszar rezerwatu objęty ochroną czynną i krajobrazową	
17.	Utrzymanie sprawności i ewentualne odtworzenie szlaku pieszo-rowerowego. Oznakowanie trasy szlaku tablicami urzędowymi, regulaminowymi i informacyjnymi – w miarę potrzeb. Przystąpienie do ww. prac w drugiej połowie 2020 r., po wejściu w życie zarządzenia Regionalnego Dyrektora Ochrony Środowiska w Szczecinie, w sprawie wyznaczenia szlaku pieszo-rowerowego, miejsc palenia ognisk, wyrobów tytoniowych i źródeł światła o otwartym płomieniu oraz miejsc biwakowania w rezerwacie przyrody „Wielki Bytyń” ⁷ .	Zgodnie z lokalizacją zawartą w zarządzeniu RDOŚ w sprawie wyznaczenia szlaku pieszo-rowerowego, miejsc palenia ognisk, wyrobów tytoniowych i źródeł światła o otwartym płomieniu oraz miejsc biwakowania w rezerwacie przyrody „Wielki Bytyń” ⁷ .	
18.	Utrzymanie sprawności technicznej (konserwacja) istniejących 10 pomostów – według potrzeb (bez możliwości ich rozbudowy/powiększania).	Brzegi na jeziorze Mazanowo Małe - działki ewid. Nr 470 obręb Jabłonowo w gminie Mirosławiec.	
19.	Monitoring fauny, flory, presji rekreacyjnej związanej z udostępnieniem rezerwatu – w zależności od potrzeb. Regularne kontrole terenu przez Zarządców pod kątem przestrzegania zasad udostępnienia obiektu.	Cały obszar rezerwatu objęty ochroną czynną i krajobrazową.	
20.	Ręczny zbiór z ziemi nasion dębu i buka w ilości: do 500 kg bukwi oraz do 2000 kg żołędzi w miesiącach wrzesień, październik, listopad 2019-2023. Wykonanie ogrodzeń dębów wprowadzonych na gniazdach o łącznej powierzchni 13,08 ha. Utrzymanie sprawności technicznej ww. grodzień – 2019-2023 r.	Wydzielenia Nadleśnictwa Mirosławiec 378b, c, i, 379b, 446j o łącznej powierzchni 11,05 ha.	
21.	W ilości mb siatki leśnej – zależnej od potrzeb.	Powierzchnie po wykonanych cięciach pielęgnacyjnych i odnowieniowych.	
22.	Mechaniczne lub ręczne przygotowanie powierzchni i gleby pod wprowadzane i później pielęgnowane młode pokolenie Db i Bk na łącznej powierzchni 13,08 ha – 2019-2023 r.	Powierzchnie po wykonanych cięciach pielęgnacyjnych i odnowieniowych.	

⁷ zatwierdzenie przedmiotowego zarządzenia nastąpi w 2020 r.

**Załącznik nr 3 do zarządzenia
Regionalnego Dyrektora Ochrony Środowiska w Szczecinie
z dnia ... 2019 r.**

Wskazanie obszarów objętych ochroną ścisłą, czynną oraz krajobrazową.

Rodzaj ochrony	Lokalizacja obszaru ochrony ⁸	Powierzchnia [ha]
<p>Ekosystemy wodne:</p> <ul style="list-style-type: none"> • działki ewid. nr 143/1 (jezioro Bytyń Mały), 379⁹ (fragment Zatoki Krępa w akwencie jeziora Bytyń Wielki położony na wschód od przedłużenia linii oddziałowej 164/165 z lasów nadleśnictwa Wałcz), 76/2 (rzeka Piławka) obręb Nakielno w gminie Wałcz; • działka ewid. nr 233¹⁰ (Zatoka Zamkowa w akwencie jeziora Bytyń Wielki i fragment Zatoki Lubieskiej w akwencie jeziora Bytyń Wielki położony na pd-zach. od przedłużenia linii oddziałowej 40/41 z lasów nadleśnictwa Tuczo) obręb Jamienko w gminie Tuczo; • działka ewid. nr 158/2¹¹ (Zatoka Piecnikowska w akwencie jeziora Bytyń Wielki) obręb Próchnowo w gminie Mirosławiec. <p>Zbiorowiska leśne w oddziałach leśnych Nadleśnictw:</p> <ul style="list-style-type: none"> • Mirosławiec¹² – 378d, 378l, 378m, 379c, 381b, 446d, 446h, 446i, 447a, 448b, 449g, 449h, 449j, 449k, 450m, 450n, 487a, 488a, 488j, 570a, 570b, 570c, 570d, 571a, 571c, 571f, 571g, 571h, 571i, 572a, 572b, 572c, 572d, 572f, 572g, 572h, 572i, 579c, 586a, 586b, 586c, 586d, 586f, 586g, 586h, 586j, 591a, 591b, 591c, 591d, 591f, 591g, 591h, 591i, 591j, 591k, 591l, 591o, 595a, 595b, 595c, 595d, 595g, 597i, 598g, 599a, 599c, 599d, 599f, 599j; • Wałcz¹³ – wydzielenia 519b, 519c, 519i, 536f, 537a, 537b, 537c, 537d, 537f, 537h, 538d, 539g, 539i, 562d, 562f, 562g, 562h, 563a, 563b, 563c, 586i, 586j, 586k, 587a, 587b, 587c, 587d, 587f, 587g, 587h, 587i, 587j, 587k, 588b, 588c, 588a, 588d, 588f, 588g, 588h, 588i, 588j, 588k, 588l, 588m, 588n, 536~d, 536~f, 537~a, 562~c, 563~a, 563~b, 587~a, 587~b, 588~a, 588~b; • Tuczo¹⁴ – wydzielenia 94c, f, 95a, c, d, f, i, j, k, m, r, ~a, 97a, c, d, f, g, h, i, j, ~a, ~b, 98a, b, d, f, ~a, ~b, 99a, b, c, ~a, 100a, ~a, 101a, c, ~d, 102a, b, ~c, 103a, b, ~a, ~c, 104a, b, d, ~c, 105b, c, d, f. 	<p>553,25 ha</p>	

⁸ według mapy lokalizacji stref ochrony w rezerwacie „Wielki Bytyń”, przedstawionej w załączniku nr 4 do zarządzenia

⁹ część działki według mapy lokalizacji stref ochrony w rezerwacie „Wielki Bytyń”

¹⁰ część działki według mapy lokalizacji stref ochrony w rezerwacie „Wielki Bytyń”

¹¹ część działki według mapy lokalizacji stref ochrony w rezerwacie „Wielki Bytyń”

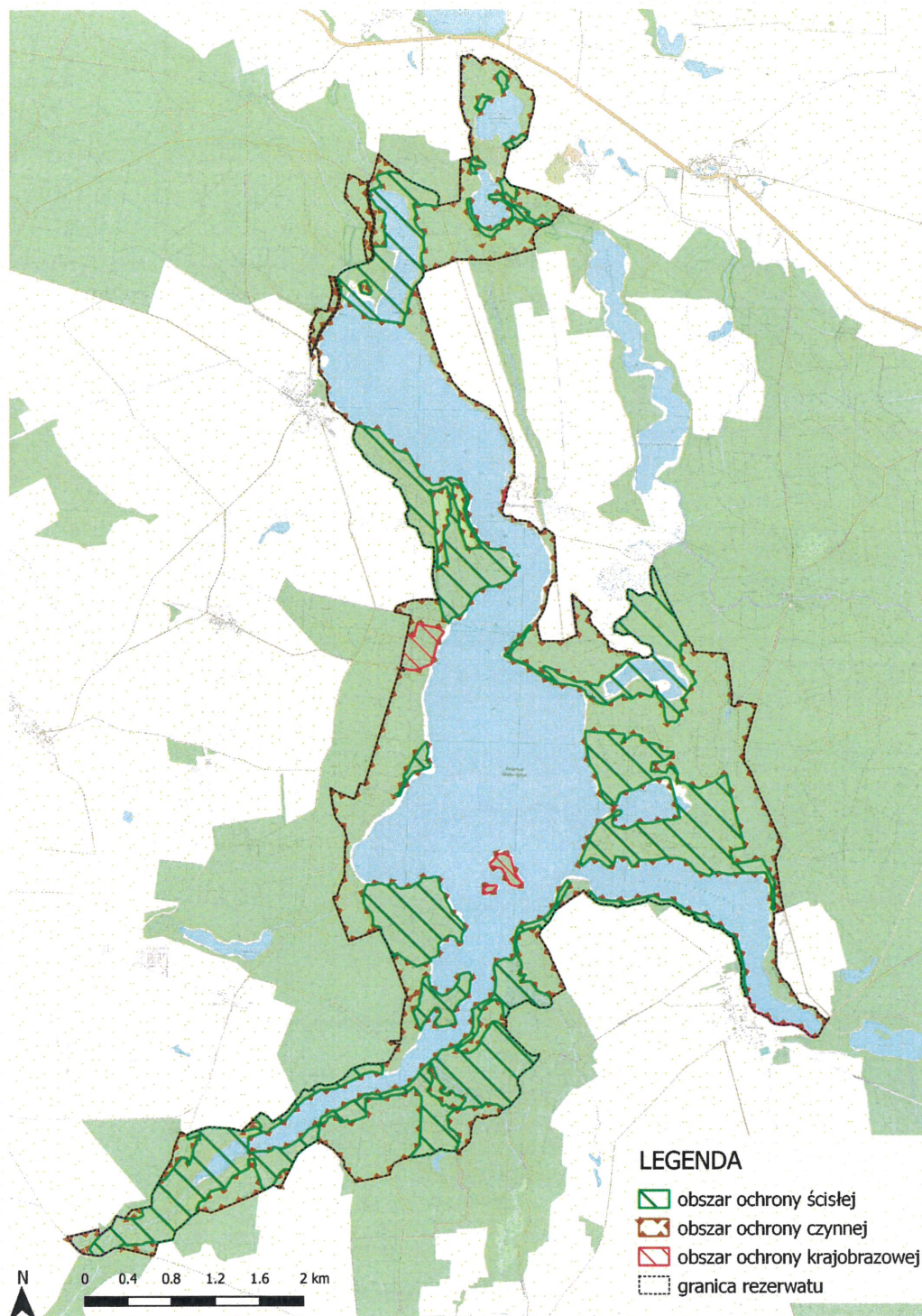
¹² według Planu Urządzenia Lasu na lata 2015-2024

¹³ według Planu Urządzenia Lasu na lata 2015-2024

¹⁴ według Planu Urządzenia Lasu na lata 2015-2024

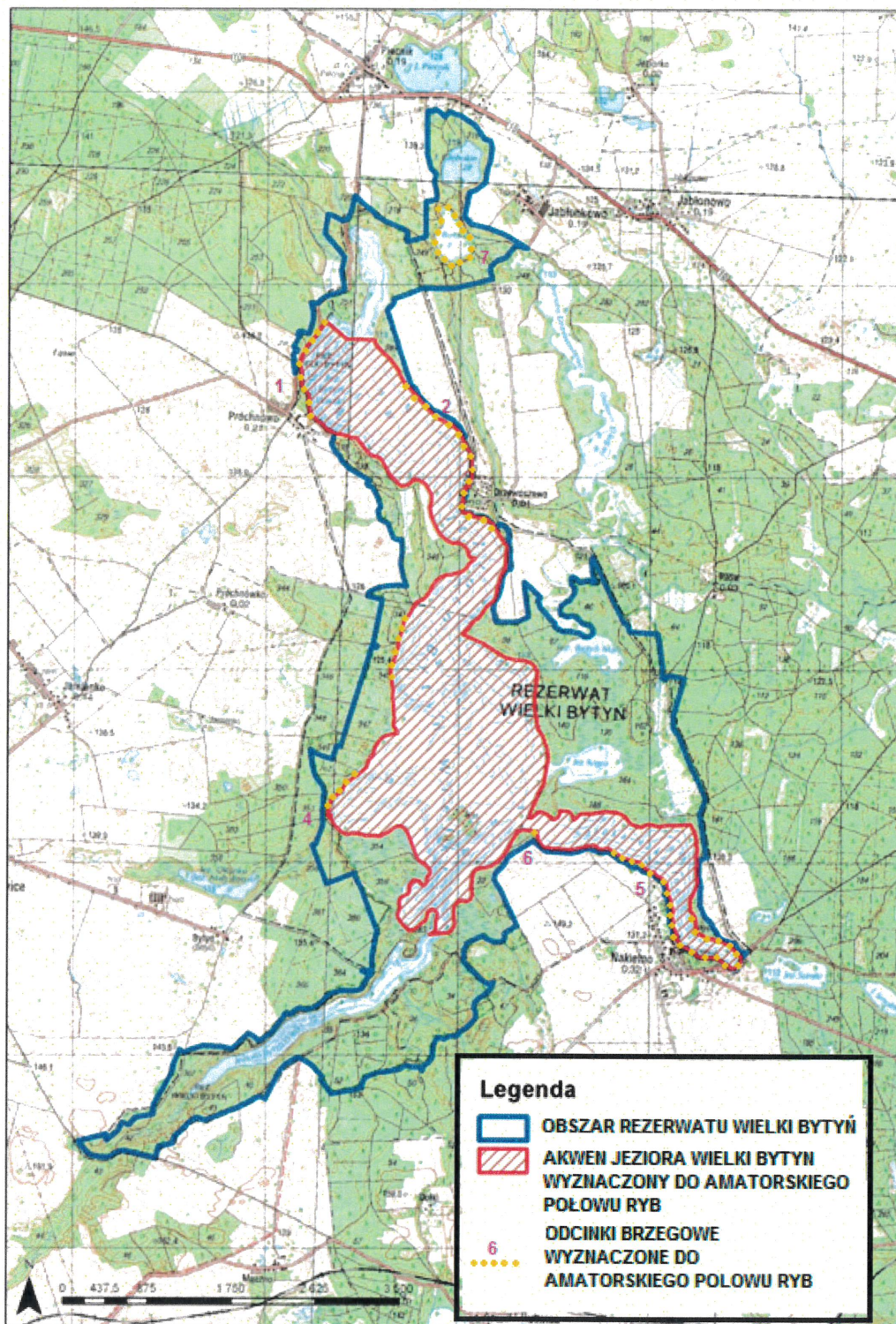
**Załącznik nr 4 do zarządzenia
Regionalnego Dyrektora Ochrony Środowiska w Szczecinie
z dnia ... 2019 r.**

Lokalizacja obszaru ochrony ścisłej, czynnej i krajobrazowej w rezerwacie przyrody „Wielki Bytyń”.



Załącznik nr 5 do zarządzenia
Regionalnego Dyrektora Ochrony Środowiska w Szczecinie
z dnia ... 2019 r.

Mapa lokalizacji obszarów i miejsc udostępnianych dla amatorskiego połowu ryb w rezerwacie przyrody „Wielki Bytyń” – obszar jeziora Bytyń Wielki.



**Załącznik nr 6 do zarządzenia Regionalnego Dyrektora Ochrony Środowiska w Szczecinie
z dnia ... 2019 r.**

Opis akwenu jeziora Bytyń Wielki i jeziora Bobkowo w rezerwacie przyrody „Wielki Bytyń” dopuszczone do amatorskiego połowu ryb - w postaci listy współrzędnych punktów jej załamania w układzie współrzędnych płaskich prostokątnych PL-1992.

Lp.	X	Y	Lp.	X	Y
1	316814,78	609443,38	47	318368,13	606729,13
2	316820,59	609437,57	48	318326,50	606692,30
3	316821,82	609438,56	49	318284,92	606656,58
4	316821,36	609437,48	50	318276,42	606644,86
5	317101,09	609429,73	51	318228,26	606578,47
6	317101,00	609428,98	52	318199,01	606539,43
7	317113,70	609392,69	53	318130,69	606488,89
8	317118,64	609378,59	54	318083,71	606412,36
9	317147,20	609343,31	55	318064,25	606392,70
10	317181,21	609307,19	56	318043,03	606375,86
11	317247,15	609253,02	57	318054,91	606366,50
12	317316,86	609167,35	58	318128,71	606331,41
13	317357,60	609111,07	59	318257,18	606279,45
14	317380,69	609045,98	60	318354,93	606208,90
15	317415,97	608992,23	61	318385,72	606189,88
16	317557,92	608836,84	62	318495,47	606131,23
17	317675,51	608698,25	63	318522,70	606123,98
18	317773,35	608615,10	64	318587,18	606109,95
19	317913,62	608547,07	65	318662,24	606103,59
20	317990,89	608488,28	66	318680,72	606099,46
21	318029,01	608418,14	67	318688,76	606097,66
22	318037,34	608402,80	68	318731,25	606085,92
23	318039,09	608391,72	69	318788,24	606049,12
24	318122,60	608234,83	70	318791,04	606046,47
25	318125,13	608163,98	71	318792,97	606033,10
26	318125,13	607996,97	72	318793,37	606030,28
27	318087,17	607898,28	73	318815,41	605994,15
28	318074,52	607903,34	74	318818,36	605989,31
29	318059,34	607867,92	75	318802,88	605859,65
30	318064,40	607855,26	76	318799,82	605799,73
31	318031,50	607779,35	77	318802,49	605775,22
32	318046,68	607764,17	78	318790,44	605720,65
33	318021,38	607678,13	79	318790,21	605685,83
34	318046,68	607635,11	80	318789,17	605619,56
35	318112,48	607635,11	81	318812,02	605457,78
36	318150,43	607594,63	82	318830,70	605383,13
37	318266,83	607581,98	83	318845,03	605366,65
38	318332,62	607531,37	84	318885,51	605302,08
39	318350,34	607521,24	85	318887,95	605290,38
40	318375,64	607470,64	86	318890,82	605276,57
41	318377,58	607468,86	87	318918,55	605194,17
42	318492,45	607286,68	88	318933,84	605094,10
43	318481,25	607050,88	89	318935,17	605092,53
44	318432,67	606983,65	90	318890,85	604829,78
45	318404,02	606859,91	91	318874,41	604806,08
46	318389,51	606778,40	92	318849,62	604762,25
Lp.	X	Y	Lp.	X	Y

93	318835,75	604734,30	145	320496,64	604158,24
94	318816,54	604676,98	146	320487,09	604088,74
95	318792,17	604631,24	147	320482,84	604081,72
96	318775,14	604584,33	148	320483,19	604077,69
97	318752,44	604538,54	149	320490,15	603985,10
98	318735,59	604491,80	150	320488,13	603903,97
99	318741,65	604468,77	151	320483,28	603875,06
100	318747,52	604468,97	152	320493,42	603845,97
101	318762,18	604469,46	153	320493,73	603788,82
102	318833,39	604530,09	154	320469,71	603721,39
103	318845,38	604533,33	155	320457,29	603685,79
104	318881,52	604522,80	156	320447,67	603665,11
105	318930,07	604505,25	157	320438,14	603656,33
106	318945,70	604485,06	158	320438,02	603656,07
107	318992,19	604453,05	159	320417,91	603614,04
108	319032,07	604474,56	160	320418,45	603573,54
109	319043,41	604488,05	161	320419,74	603565,30
110	319047,33	604492,70	162	320422,49	603547,73
111	319057,19	604521,72	163	320423,99	603522,07
112	319058,44	604549,54	164	320424,66	603514,57
113	319162,79	604535,30	165	320435,14	603505,94
114	319207,63	604455,62	166	320469,86	603453,31
115	319237,64	604473,12	167	320481,79	603394,41
116	319275,64	604512,53	168	320481,01	603375,15
117	319355,75	604516,49	169	320485,59	603342,65
118	319397,12	604514,87	170	320504,47	603276,64
119	319437,75	604520,16	171	320515,46	603269,92
120	319484,73	604530,90	172	320571,72	603246,68
121	319511,07	604536,93	173	320630,69	603218,37
122	319639,69	604530,49	174	320672,43	603212,69
123	319645,56	604528,60	175	320702,42	603203,56
124	319665,37	604521,62	176	320781,74	603179,41
125	319699,40	604512,58	177	320844,95	603149,55
126	319748,15	604476,46	178	320884,15	603112,27
127	319782,78	604428,84	179	320918,25	603071,32
128	319804,23	604412,75	180	320947,59	603047,89
129	319858,00	604394,36	181	320956,81	603037,16
130	319915,43	604370,62	182	320954,26	603004,50
131	319942,47	604392,48	183	320957,10	603007,99
132	319966,72	604399,90	184	320954,18	602996,79
133	319999,01	604405,43	185	320933,93	602956,30
134	320083,54	604388,55	186	320883,32	602908,23
135	320100,79	604384,02	187	320847,90	602915,82
136	320130,36	604385,35	188	320804,88	602951,24
137	320147,36	604394,84	189	320703,66	603014,50
138	320225,12	604396,73	190	320637,87	603024,63
139	320292,22	604398,36	191	320577,14	603017,03
140	320430,81	604401,73	192	320491,10	603042,34
141	320461,13	604336,60	193	320468,33	603080,30
142	320482,37	604278,39	194	320448,09	603087,89
143	320485,98	604245,68	195	320407,60	603108,13
144	320483,39	604178,37	196	320387,35	603118,25

Lp.	X	Y	Lp.	X	Y
197	320331,68	603143,56	249	318398,33	604005,77
198	320283,61	603219,47	250	318378,36	603992,37
199	320286,14	603254,90	251	318356,19	603978,72
200	320270,56	603274,92	252	318343,01	603971,44
201	320272,71	603274,62	253	318332,04	603966,66
202	320245,62	603353,38	254	318315,96	603961,30
203	320236,07	603464,28	255	318297,57	603956,34
204	320246,69	603495,06	256	318277,04	603951,80
205	320218,03	603631,95	257	318239,34	603947,09
206	320208,62	603664,34	258	318218,39	603943,82
207	320186,73	603739,67	259	318207,47	603941,61
208	320183,01	603783,17	260	318199,06	603938,86
209	320151,71	603831,46	261	318194,75	603936,71
210	320090,16	603864,36	262	318190,90	603933,73
211	320038,69	603912,11	263	318179,29	603920,83
212	319950,61	603943,95	264	318165,01	603908,00
213	319900,73	604013,46	265	318159,88	603902,04
214	319759,59	604046,35	266	318156,47	603896,04
215	319711,84	604063,33	267	318153,88	603889,46
216	319612,08	604127,54	268	318149,77	603871,85
217	319582,90	604152,48	269	318145,99	603845,10
218	319476,78	604150,88	270	318142,58	603806,23
219	319416,29	604189,09	271	318140,68	603775,28
220	319373,31	604185,90	272	318139,88	603748,31
221	319167,96	604137,62	273	318140,26	603732,34
222	319097,92	604146,64	274	318143,10	603686,42
223	318972,17	604151,41	275	318142,02	603658,33
224	318887,81	604167,86	276	318140,96	603648,33
225	318834,21	604234,72	277	318138,42	603639,88
226	318821,48	604308,47	278	318133,00	603630,28
227	318820,95	604319,80	279	318122,61	603616,54
228	318811,80	604330,25	280	318118,96	603612,98
229	318735,52	604335,00	281	318115,71	603610,77
230	318701,28	604340,53	282	318107,29	603607,93
231	318669,73	604345,62	283	318097,17	603606,81
232	318661,67	604343,83	284	318083,23	603607,12
233	318627,90	604332,83	285	318041,18	603610,62
234	318619,80	604327,17	286	318032,36	603609,75
235	318614,24	604321,64	287	318021,57	603607,01
236	318608,89	604314,39	288	318009,60	603601,70
237	318598,81	604298,05	289	318003,05	603597,32
238	318577,53	604260,69	290	317996,83	603592,28
239	318556,41	604230,29	291	317989,48	603585,30
240	318548,95	604218,47	293	317981,99	603577,15
241	318541,97	604205,23	294	317976,32	603570,17
242	318521,33	604161,89	295	317971,76	603563,47
243	318489,51	604106,38	296	317967,92	603556,38
244	318479,74	604087,66	297	317965,33	603549,94
245	318475,50	604080,92	298	317962,50	603540,42
246	318465,08	604068,97	299	317960,12	603529,65
247	318437,27	604042,91	300	317955,86	603498,84
248	318413,21	604017,46	301	317954,08	603470,84

Lp.	X	Y	Lp.	X	Y
302	317954,27	603453,89	354	317672,45	603431,19
303	317955,76	603438,98	355	317668,35	603417,87
304	317961,67	603403,43	356	317664,05	603409,88
305	317964,80	603389,78	357	317660,28	603405,19
306	317968,33	603379,24	358	317655,91	603401,18
307	317968,54	603375,37	359	317622,17	603376,06
308	317967,89	603370,43	360	317598,55	603357,59
309	317965,92	603363,57	361	317552,64	603318,74
310	317961,70	603353,43	362	317544,53	603312,82
311	317956,47	603342,58	363	317537,65	603308,99
312	317951,07	603332,99	364	317527,27	603305,47
313	317935,26	603309,85	365	317516,22	603303,72
314	317919,15	603290,77	366	317500,10	603303,42
315	317904,37	603275,88	367	317486,90	603304,80
316	317703,68	603259,86	368	317480,21	603306,58
317	317709,74	603263,29	369	317474,07	603309,35
318	317735,15	603273,19	370	317467,59	603313,90
319	317742,82	603277,58	371	317460,83	603320,15
320	317751,95	603285,45	372	317434,32	603349,00
321	317759,36	603293,88	373	317392,01	603399,78
322	317764,81	603302,13	374	317380,84	603415,11
323	317767,34	603309,60	375	317373,41	603428,22
324	317768,48	603318,78	376	317368,33	603441,38
325	317769,26	603334,76	377	317366,97	603447,11
326	317768,14	603384,79	378	317366,44	603453,02
327	317768,52	603394,75	379	317367,40	603464,15
328	317771,95	603414,47	380	317370,73	603478,78
329	317777,22	603432,72	381	317379,46	603504,38
330	317779,27	603442,51	382	317386,92	603522,94
331	317781,10	603454,39	383	317390,15	603532,53
332	317781,89	603465,41	384	317391,21	603537,42
333	317781,38	603476,56	385	317391,03	603546,27
334	317780,01	603481,20	386	317389,29	603557,16
335	317777,73	603485,53	387	317386,48	603569,94
336	317773,50	603491,24	388	317382,32	603581,39
337	317762,68	603503,41	389	317381,36	603586,19
338	317757,55	603508,32	390	317381,74	603595,10
339	317753,51	603511,17	391	317383,20	603604,11
340	317746,28	603514,30	392	317385,58	603612,85
341	317738,33	603516,34	393	317388,88	603621,23
342	317730,29	603517,20	394	317392,76	603628,39
343	317723,46	603516,72	395	317397,53	603634,81
344	317716,64	603514,65	396	317403,90	603641,02
345	317708,48	603510,63	397	317412,66	603647,80
346	317700,98	603505,56	398	317428,02	603657,26
347	317694,91	603500,22	399	317453,40	603666,77
348	317690,28	603495,04	400	317460,66	603670,08
349	317686,14	603489,30	401	317471,69	603677,32
350	317683,13	603484,00	402	317477,86	603683,70
351	317680,82	603478,48	403	317481,26	603689,69
352	317678,60	603468,86	404	317484,23	603697,24
353	317675,98	603447,89	405	317487,59	603708,86

Lp.	X	Y	Lp.	X	Y
406	317489,51	603718,72	469	317571,94	604052,36
407	317490,49	603731,66	470	317566,47	604061,86
408	317488,21	603744,53	471	317560,25	604074,34
409	317488,00	603751,50	472	317547,43	604104,79
410	317488,63	603761,67	473	317533,57	604141,29
411	317490,20	603768,45	474	317510,56	604207,38
412	317494,89	603778,22	475	317488,30	604267,40
413	317502,09	603789,19	476	317474,57	604301,73
414	317518,42	603810,23	477	317465,40	604321,79
415	317526,28	603818,08	478	317456,69	604336,42
416	317530,21	603820,70	479	317444,85	604351,33
417	317533,59	603822,13	480	317437,86	604358,67
418	317541,29	603822,79	481	317431,14	604364,71
419	317568,83	603819,40	482	317424,82	604369,45
420	317589,64	603815,11	483	317417,99	604373,51
421	317594,71	603812,36	484	317410,62	604376,94
422	317599,59	603807,49	485	317401,95	604379,96
423	317608,48	603795,09	486	317392,23	604382,27
424	317617,79	603779,65	487	317385,36	604383,02
425	317623,31	603773,86	488	317374,21	604382,45
426	317628,52	603770,85	489	317363,35	604380,15
427	317635,32	603768,98	490	317347,30	604374,64
428	317643,39	603768,82	491	317331,75	604367,43
429	317650,62	603769,77	492	317323,11	604362,42
430	317655,06	603771,67	493	317313,23	604355,69
431	317660,91	603776,99	494	317277,87	604327,65
432	317665,73	603783,74	495	317262,35	604316,78
434	317668,61	603790,06	496	317243,97	604306,81
435	317670,70	603800,78	497	317198,44	604285,96
436	317673,87	603839,85	498	317195,04	604283,80
437	317675,46	603847,74	499	317187,92	604277,90
438	317678,02	603854,30	500	317183,66	604275,64
439	317681,34	603859,19	501	317175,95	604274,44
440	317685,90	603864,47	502	317165,77	604274,74
441	317695,68	603874,64	503	317153,75	604275,91
442	317703,95	603882,23	504	317132,01	604279,51
443	317706,71	603887,26	505	317122,09	604280,54
444	317708,43	603895,20	506	317096,10	604279,75
445	317708,30	603904,28	507	317080,11	604280,47
456	317706,05	603914,02	508	317042,13	604282,98
457	317701,98	603924,35	509	317014,43	604286,44
458	317695,61	603936,79	510	317005,77	604288,73
459	317687,75	603949,62	511	316986,86	604295,49
460	317676,31	603966,18	512	316961,01	604303,59
461	317668,51	603975,30	513	316950,33	604306,08
462	317659,37	603982,88	514	316939,47	604307,43
463	317646,23	603991,94	515	316920,38	604308,16
464	317617,17	604009,87	516	316902,46	604306,88
467	317603,66	604016,82	517	316890,71	604304,69
466	317597,86	604020,62	518	316852,64	604295,57
467	317591,56	604026,85	519	316842,75	604294,26
468	317584,31	604035,16	520	316833,76	604294,79

Lp.	X	Y	Lp.	X	Y
521	316825,84	604296,41	573	317134,03	605214,95
522	316802,65	604306,06	574	317142,45	605229,57
523	316785,57	604314,74	575	317152,50	605244,55
524	316773,32	604323,17	576	317164,65	605260,60
525	316755,01	604339,92	577	317178,77	605277,51
526	316734,62	604362,13	578	317179,46	605278,21
527	316713,47	604387,62	579	317191,33	605290,40
528	316704,64	604399,69	580	317205,67	605301,50
529	316673,66	604450,10	581	317224,67	605312,45
530	316664,52	604466,76	582	317245,65	605322,17
531	316655,99	604488,07	583	317263,50	605328,73
532	316649,75	604509,39	584	317278,84	605332,94
533	316646,77	604527,07	585	317339,27	605343,46
534	316646,20	604545,97	586	317348,22	605344,40
535	316648,34	604568,10	587	317355,99	605343,93
536	316653,56	604592,53	588	317362,62	605341,96
537	316661,08	604615,59	589	317343,53	605366,08
538	316669,99	604634,60	590	317345,76	605375,25
539	316675,20	604642,94	591	317339,12	605391,20
540	316682,80	604652,13	592	317323,49	605397,52
541	316722,63	604691,94	593	317316,18	605417,79
542	316737,52	604705,24	594	317313,52	605437,41
543	316754,90	604717,06	595	317314,19	605454,03
544	316761,96	604722,61	596	317322,51	605475,30
545	316771,59	604731,37	597	317326,48	605505,22
546	316783,47	604743,61	598	317314,52	605591,31
547	316788,65	604749,78	599	317314,19	605639,84
548	316791,79	604754,82	600	317305,54	605720,61
549	316794,84	604762,15	601	317308,20	605802,72
550	316802,41	604785,06	602	317302,55	605859,23
551	316807,25	604793,71	603	317284,60	605986,54
552	316813,79	604802,64	604	317292,91	606037,39
553	316821,94	604811,54	605	317345,10	606183,32
554	316843,76	604832,06	606	317359,06	606239,16
555	316864,74	604850,64	607	317368,37	606290,02
556	316887,73	604869,94	608	317400,61	606398,38
557	316902,74	604881,56	609	317417,56	606472,84
558	316934,82	604903,76	610	317424,21	606498,10
559	316948,92	604914,91	611	317487,03	606593,51
560	316969,13	604932,79	612	317508,64	606631,73
561	317034,20	604993,10	613	317521,01	606656,79
562	317050,95	605040,24	614	317521,60	606657,99
563	317056,37	605053,11	615	317543,88	606686,91
564	317063,38	605067,47	616	317539,22	606690,23
565	317074,02	605086,76	617	317556,84	606708,85
566	317087,05	605108,10	618	317578,78	606720,15
567	317101,44	605124,93	619	317588,10	606722,22
568	317106,05	605132,48	620	317611,69	606727,46
569	317109,09	605140,86	621	317631,96	606741,42
570	317114,01	605159,38	622	317673,18	606784,63
571	317124,63	605191,86	623	317680,30	606798,80
572	317129,13	605204,08	624	317707,75	606853,44

Lp.	X	Y	Lp.	X	Y
625	317715,73	606874,38	673	317052,25	608247,54
626	317755,62	606929,23	674	317031,03	608272,78
627	317775,56	606944,52	675	317023,23	608282,06
628	317809,47	606967,12	676	316911,98	608414,40
629	317846,60	606983,55	677	316875,08	608413,07
630	317864,31	606991,39	678	316812,59	608437,34
631	317918,49	606991,06	679	316734,54	608449,41
632	318041,48	607029,61	680	316720,54	608451,57
633	318059,43	607047,56	681	316716,30	608452,23
634	318076,72	607061,19	682	316707,58	608453,58
635	318097,33	607100,75	683	316706,54	608453,74
636	318132,23	607137,31	684	316693,41	608462,69
637	318167,13	607163,24	685	316631,77	608491,36
638	318164,80	607168,23	686	316600,23	608520,03
639	318127,91	607169,56	687	316564,39	608558,73
640	318101,31	607181,52	688	316545,75	608575,94
641	318086,02	607228,39	689	316495,58	608598,87
642	318090,01	607253,99	690	316442,54	608669,12
643	318069,40	607270,61	691	316423,91	608780,93
644	318067,08	607279,58	692	316428,21	608813,90
645	318030,85	607306,84	693	316425,34	608852,61
646	317990,96	607324,46	694	316350,80	608952,95
647	317924,14	607326,12	695	316356,53	609057,60
648	317882,93	607340,08	696	316339,33	609153,64
649	317861,99	607354,04	697	316337,77	609166,90
650	317857,91	607358,94	698	316338,41	609170,52
651	317838,72	607381,96	699	316339,90	609178,91
652	317805,81	607406,23	700	316340,71	609183,48
653	317770,24	607459,41	701	316340,85	609184,28
654	317706,09	607586,39	702	316347,42	609221,31
655	317686,81	607701,73	703	316367,64	609280,85
656	317707,09	607749,93	704	316383,36	609308,58
657	317708,75	607813,09	705	316387,85	609316,51
658	317688,47	607855,63	706	316388,58	609328,26
659	317644,26	607935,74	707	316459,51	609425,65
660	317595,07	607965,66	708	316480,02	609448,94
661	317560,16	607976,96	709	316489,28	609459,46
662	317523,60	607979,29	710	316525,30	609495,84
663	317454,13	607920,79	711	316550,65	609552,07
664	317389,97	607915,13	712	316578,22	609581,10
665	317387,95	607916,57	713	316582,26	609604,26
666	317342,44	607949,04	714	316590,99	609624,01
667	317328,81	607966,66	715	316592,02	609625,89
668	317276,29	608015,52	716	316593,30	609623,69
669	317221,45	608121,89	717	316814,95	609443,87
670	317179,56	608187,04			
671	317156,29	608207,98			
672	317082,51	608227,59			

Opis odcinków brzegu jeziora Bytyń Wielki i jeziora Bobkowo w rezerwacie przyrody „Wielki Bytyń” dopuszczone do amatorskiego połowu ryb - w postaci listy współrzędnych punktów jej załamania w układzie współrzędnych płaskich prostokątnych PL-1992.

Nr na mapie	Geometria	X	Y
1	Linia	316458,57	608646,49
		316459,25	608645,74
		316458,19	608645,74
		316459,25	608647,86
		316449,72	608656,32
		316444,43	608692,32
		316445,49	608721,96
		316452,90	608788,66
		316443,37	608827,83
		316421,14	608864,88
		316407,38	608890,29
		316381,97	608932,64
		316361,85	608959,11
		316359,74	608973,93
		316369,26	609001,45
		316372,44	609027,92
		316360,79	609081,91
		316350,21	609115,79
		316344,91	609146,49
		316343,53	609183,74
		316364,42	609248,02
		316394,96	609315,53
		316451,21	609391,06
		316481,75	609439,28
		316529,96	609474,64
		316547,64	609514,82
316560,50	609550,17		
316570,14	609558,21		
2	Linia	318018,27	608420,93
		318056,73	608336,69
		318100,68	608223,15
		318100,68	608144,41
		318098,85	607972,27
		318045,74	607866,05
		318025,60	607785,48
		318010,95	607739,70
		318003,62	607686,59
		318025,60	607638,98
		318067,72	607624,33
		318098,85	607627,99
		318142,80	607598,69

Nr na mapie	Geometria	X	Y
		318177,59	607587,70
		318252,67	607580,38
		318296,62	607551,08
		318340,57	607505,30
		318362,55	607481,49
		318369,87	607470,50
		318368,04	607470,50
		318366,21	607470,50
		318020,10	608419,09
		317457,91	608935,51
		317527,49	608864,09
		317554,96	608812,82
		317613,56	608767,03
		317674,00	608697,45
		317747,25	608633,35
		317816,83	608591,23
		317923,05	608543,62
		317968,83	608499,67
		317988,97	608468,54
3	Linia	317494,53	606584,17
		317437,76	606501,77
		317412,13	606423,02
		317397,48	606344,28
		317386,49	606294,84
		317368,18	606188,62
		317335,21	606124,53
		317313,24	606080,58
		317294,92	606001,83
		317302,25	605924,92
		317305,91	605802,23
		317313,24	605725,31
317309,57	605703,34		
4	Linia	316943,32	604932,38
		316862,75	604879,27
		316807,81	604822,50
		316807,81	604791,37
		316787,67	604732,77
		316721,74	604694,32
		316674,13	604674,17
		316644,83	604610,08
		316639,33	604553,31
		316648,49	604481,89
316663,14	604445,26		
5	Linia	320274,38	603275,09
		320305,51	603209,17

Nr na mapie	Geometria	X	Y
		320321,99	603159,72
		320356,79	603128,59
		320393,41	603124,93
		320457,51	603079,15
		320505,12	603044,35
		320554,56	603038,86
		320602,18	603029,70
		320699,23	603037,03
		320774,32	602987,58
		320810,94	602956,45
		320856,72	602919,83
		320891,52	602921,66
		320922,65	602960,11
		320951,95	603004,06
		320950,12	603029,70
		320928,14	603044,35
		320871,37	603104,78
		320847,57	603132,25
		320766,99	603165,22
		320699,23	603190,85
		320635,14	603201,84
		320598,51	603214,66
		320528,93	603243,96
		320473,99	603286,08
		320448,35	603458,22
		320406,23	603513,15
		320395,38	603571,49
		320274,69	603280,57
		320277,91	603322,35
		320253,80	603365,75
		320244,15	603439,68
		320248,98	603520,03
		320221,65	603593,97
		320210,40	603675,93
		320200,76	603719,33
		320181,47	603764,33
		320178,26	603798,08
		320152,55	603839,86
		320131,65	603847,90
		320077,01	603891,29
		320006,29	603933,08
		319950,04	603945,94
		319922,72	603986,12
		319913,08	604015,05
		319882,54	604018,26

Nr na mapie	Geometria	X	Y
		319807,00	604037,55
		319800,57	604039,15
		319749,14	604048,80
		319689,68	604079,33
		319598,07	604148,44
		319560,82	604148,44
6	Linia	318765,55	604347,73
		318813,76	604330,05
		318829,84	604280,23
7	Linia	318128,35234	610373,91894
		318099,03304	610324,71287
		318007,68820	610307,12414
		317915,00543	610261,99523
		317864,01508	610279,34116
		317805,53825	610330,25486
		317764,65171	610403,25429
		317746,81055	610470,83992
		317744,92542	610526,28752
		317772,57709	610565,18734
		317840,19753	610620,51752
		317847,74470	610632,90051
		317848,12488	610652,99536
		317842,22321	610670,21453
		317810,37044	610717,42521
		317790,01161	610751,03182
		317784,23639	610774,93929
		317788,47204	610791,24565
		317801,73501	610804,13945
		317816,99737	610807,30488
		317827,04269	610805,60441
		317849,00634	610791,88846
		317879,73782	610764,73448
		317905,72360	610742,80420
		317911,90652	610733,87943
		317925,48067	610708,06407
		317943,44120	610676,69494
		317963,35919	610654,54375
		317993,62237	610628,17305
		318008,34608	610595,51381
		318006,51080	610569,86803
		317992,50868	610558,80532
317956,34315	610560,03372		
317912,44532	610557,66667		
317901,97941	610551,45671		
317898,98546	610544,16819		

Nr na mapie	Geometria	X	Y
		317901,37289	610527,90724
		317914,52997	610515,11704
		317939,68775	610508,69406
		317984,92967	610508,68302
		318000,47121	610505,35892
		318020,30743	610498,21408
		318052,36720	610479,95553
		318079,54455	610457,76350
		318113,65917	610428,84332
		318125,13290	610413,07925
		318129,83879	610382,02970

Uzasadnienie

Zgodnie z art. 22 ust. 1 i 2 ustawy z dnia 16 kwietnia 2004 r. o ochronie przyrody (Dz. U. z 2018 r. poz. 1614 ze zm.) dla rezerwatów przyrody, dla których nie sporządzono planu ochrony sporządza się projekt zadań ochronnych ustanowionych w drodze zarządzenia regionalnego dyrektora ochrony środowiska.

Wydanie niniejszego zarządzenia jest niezbędne dla realizacji celu ochrony, dla którego rezerwat przyrody „Wielki Bytyń” został powołany, tj.: zachowania naturalnej różnorodności biologicznej, zarówno gatunkowej, jak i biocenotycznej, a także naturalnego zróżnicowania krajobrazu rynny jeziora Bytyń Wielki z zatokami, jeziora Bytyń Mały, jeziora Bobkowo i Jeziora Głębokie oraz otaczających je wysoczyzn morenowych. Zaplanowane działania są zgodne z wytycznymi konserwatorskimi zawartymi w operatach sporządzonych na potrzeby planu ochrony rezerwatu i stanowią kontynuację zabiegów przeprowadzonych w latach poprzednich.

Nie przewiduje się prowadzenia ochrony czynnej gatunków roślin i grzybów jako wypełnienie zapisu art. 22 ust. 3 pkt 3 ustawy jak wyżej. W ramach działań ochronnych przewiduje się prowadzenie ochrony czynnej siei *Coregonus lavaretus* i sielawy *Coregonus albula* oraz ptaków śpiewających poprzez czyszczenie i ewentualną wymianę budek lęgowych.

W związku z faktem, że jeziora będące w granicach rezerwatu są dzierżawione przez osoby prywatne, które od kilku lat prowadzą gospodarkę rybacką, dopuszcza się na nich rybactwo i amatorski połów ryb, z wyjątkiem Jeziora Głębokie, dla którego umowa dzierżawy wygasła w 2011 r. i wprowadzona zostaje tu ochrona czynna bez możliwości użytkowania rybackiego i wędkarskiego. Na jeziorze Bobkowo dopuszcza się wędkowanie z dziesięciu pomostów i pięciu łodzi oraz wprowadza się ograniczenie do 20 osób wędkujących w jednym czasie. Na jeziorze Bytyń Wielki wskazuje się 6 odcinków brzegu dopuszczonych do amatorskiego połowu ryb bez stosowania zanęcania i lokalizowania na tym obszarze kładek wysuniętych na wodę oraz udostępnia się, w okresie od 1 maja do 31 października każdego roku, część akwenu jeziora Bytyń Wielki do amatorskiego połowu ryb z łodzi (bez napędu spalinowego) z warunkiem, że w ciągu doby na akwenu może przebywać tylko 40 łodzi.

Jezioro Bytyń Wielki jest biotopem populacji siei i sielawy, gatunków użytkowanych rybacko, ale zmniejszających swoją liczebność w Polsce, będących cennymi składnikami różnorodności biologicznej jezior Pomorza Zachodniego, a także będących gatunkami mającymi znaczenie dla Wspólnoty ujętych w zał. V Dyrektywy Rady 92/43/EWG z dnia 21 maja 1992 roku w sprawie ochrony siedlisk przyrodniczych oraz dzikiej fauny i flory (Dz. Urz. L 206 z 22.07.1992 r., str. 5-7 ze zm.; Dz. Urz. UE Polskie wydanie specjalne, rozdz. 15, t. 2, str. 102 ze zm.). Dlatego ważne jest zachowanie populacji tych gatunków typowych dla jeziora. Ze względu na odtlenienie wód jeziora, tarło naturalne nie ma pełnej efektywności. Użytkownik rybacki jeziora kontynuuje program ochrony tych gatunków przez sztuczne tarło i zarybianie. Ze względu na odtlenienie głębokich warstw wód jeziora, populacja sielawy jest w okresie jesiennym narażona na intensywne żerowanie kormoranów. Do czasu poprawy jakości wód jeziora przyjęto, w celu zapobiegania temu zagrożeniu, możliwość płoszenia kormoranów, z dopuszczeniem odstrzału do 45 osobników w celu wzmocnienia efektu płoszenia. Odstrzał ten możliwy jest do zrealizowania na podstawie uzyskanego odrębnego zezwolenia na odstępstwa od zakazów obowiązujących w stosunku do gatunków zwierząt objętych ochroną gatunkową. Wzięto pod uwagę, że w promieniu do 40 km znajdują się jeziora, które powinny stanowić strefy spokoju dla kormoranów wypłaszanych z jeziora Bytyń Wielki i na których kormorany nie będą płoszone ani odstrzeliwane: jeziora w obszarze Natura 2000 Lasy Puszczy nad Drawą PLB320016 oraz jeziora w rezerwatach przyrody Dolina Rurzyce i Wielkopolska Dolina Rurzyce. Dokonywanie zaplanowanego płoszenia i odstrzału, przy zachowaniu nałożonych w niniejszym zarządzeniu warunków, nie spowoduje negatywnego oddziaływania na lokalną populację kormorana czarnego w rezerwatach.

Dopuszczenie możliwości amatorskiego połowu ryb jest kontynuacją dotychczasowej tradycji i jest uzasadnione przyczynami społecznymi. Równocześnie możliwość ta, obarczona ograniczeniami terminowymi i ilościowymi, dopuszczona jest wyłącznie na określonych odcinkach brzegowych, akwenu jeziora Bobkowo i części akwenu jeziora Bytyń Wielki. Przyczyni się to do zachowania roślinności przybrzeżnej oraz fauny związanej taflą i brzegami jezior na odcinkach niedostępnych.

W ramach działań ochronnych na obszarach leśnych zaplanowano przeprowadzenie cięć pielęgnacyjnych w drzewostanach oraz cięć wspomagających odnowienie naturalne, mających na celu poprawę stanu siedlisk, a także monitoring owadzi szkodników leśnych oraz konserwację infrastruktury leśnej. Cięcia pielęgnacyjne mają na celu zróżnicowanie struktury i stabilizację drzewostanów w wieku poniżej 90 lat, uzyskanie pożądanego zwarcia drzewostanu, przersedzenie nadmiernie zagęszczonych partii

oraz usunięcie pojedynczych drzew opianowanych przez patogeny owadzie. Dopuszczono usuwanie z powierzchni chronionego obiektu wiatrołomów i wywrotów, ale jedynie tych, które zostały zaatakowane przez patogeny, oraz drzew zagrażających ruchowi drogowemu lub bezpieczeństwu ludzi.

W programie działań ochronnych ujęto dodatkowo utrzymanie sprawności technicznej (w tym naprawę i modernizację) istniejących dróg leśnych i przeciwpożarowych. Obiekty te służą realizacji ochrony przeciwpożarowej.

Całość ww. działań pozwoli zachować w rezerwacie w optymalnym stanie drzewostany charakteryzujące się naturalną różnorodnością biologiczną, zarówno gatunkową, jak i biocenotyczną.

W działaniach ochronnych ujęto także utrzymanie sprawności technicznej infrastruktury na wyznaczonym szlaku pieszo-rowerowym, który w granicach rezerwatu przebiega odcinkowo, tj. Bytyń – Próchnowo, Drzewoszewo – Nakielno, Nakielno – Bytyń.

Zaplanowane ww. działania są zgodne z zapisami zarządzenia Regionalnego Dyrektora Ochrony Środowiska w Szczecinie z dnia 21 grudnia 2016 r. zmieniające zarządzenie w sprawie ustanowienia planu zadań ochronnych dla obszaru Natura 2000 Jezioro Wielki Bytyń PLH320011 (Dz. Urz. Woj. Zachodniopomorskiego poz. 5138). Działania te ograniczą natężenie w przyszłości istniejących zagrożeń dla zachowania właściwego stanu ochrony siedliska będącego przedmiotem ochrony obszaru Natura 2000, tj. dla twardowodnych oligo- i mezotroficznych zbiorników z podwodnymi łąkami ramienic *Charetea* (3140), powinny unormować nasiloną antropopresję ze strony niekontrolowanego wędkarstwa, polegającą na niszczeniu roślinności nadbrzeżnej i zaśmiecaniu terenu. Ponadto, zaplanowane działania ochronne, w odniesieniu do płoszenia i odstrzału określonej liczby kormorana czarnego oraz prowadzenia cięć i zabiegów pielęgnacyjnych w drzewostanach, uwzględniają położenie rezerwatu w granicach obszaru specjalnej ochrony ptaków Puszcza nad Gwdą PLB300012, wyznaczonego dla ochrony: bociana czarnego *Ciconia nigra*, kani czarnej *Milvus migrans*, kani rudej *Milvus milvus*, bielika *Haliaeetus albicilla*, rybołowa *Pandion haliaeetus*, żurawia *Grus grus*, puchacza *Bubo bubo*, włochatki *Aegolis funereus*, lelka *Caprimulgus europaeus*, zimorodka *Alcedo atthis*, dzięcioła czarnego *Dryocopus martius*, lerki *Lullula arborea*, muchołówki malej *Ficedula parva*, gągoła *Bucephala clangula* i nurogęsi *Mergus merganser*. Terminy i warunki przeprowadzania ww. czynności uwzględniają wyłączenie okresu lęgowego ptaków stanowiących przedmiot ochrony w ostoi.

Ze względu na różnorodność ekosystemów obecnych w rezerwacie oraz jego gospodarcze i rekreacyjne wykorzystanie, obszar ww. obiektu wymagał wyznaczenia terenów objętych różnymi rodzajami ochrony tj.: ścisłej, czynnej i krajobrazowej.

Projekt zarządzenia został poddany opiniowaniu przez zarządców terenu oraz udziałowi społeczeństwa poprzez wydanie obwieszczenia Regionalnego Dyrektora Ochrony Środowiska w Szczecinie z dnia 29 kwietnia 2019 r., znak: WOPN-ON.6201.2.2019.AS.EG, w którym powiadomiono o możliwości zapoznania się z treścią przedmiotowego projektu, sposobach i terminie wnoszenia do niego uwag i wniosków oraz organie odpowiedzialnym za rozpatrzenie wszystkich wniesionych uwag i wniosków. W trakcie ww. konsultacji uwagi i wnioski do projektu zostały wniesione przez:

1) Nadleśnictwo Mirosławiec pismem z dnia 30 maja 2019 r., znak: ZG.7212.1.1.2019.MD, w którym:

- w załączniku 2 do zarządzenia zaproponowano dopisanie informacji o tym, że opis drzewostanów jest aktualny na 2018 r. – odpowiedź: uwagę uwzględniono,
- w lp. 4 załącznika nr 2 do zarządzenia zakwestionowano planowanie przez Nadleśnictwo wymienionych działań dotyczących budek lęgowych – odpowiedź: zapis usunięto,
- w lp. 7 załącznika nr 2 do zarządzenia dotyczącym utrzymania sprawności technicznej (konserwacji) infrastruktury zasugerowano zmianę zapisu z „... w tym leśnych dróg przeciwpożarowych...” na „... w tym dróg leśnych i przeciwpożarowych” – odpowiedź: uwagę uwzględniono, dokonano także zmian w zapisie w treści uzasadnienia,
- zasygnalizowano niezgodność interpretacji zapisu w treści uzasadnienia dotyczącym usuwania i zagospodarowania wiatrołomów i wywrotów zagrażających bezpieczeństwu ludzi z zapisem w lp. 3 załącznika nr 2 do zarządzenia – odpowiedź: zapis w uzasadnieniu poprawiono, zgodnie z sugestią,
- zwrócono uwagę na błędny opis wydzielenia 447c na stronie 6. i konieczność zmiany zapisu z „Bk 124” na „Bk 142” – odpowiedź: uwagę uwzględniono,
- w odniesieniu do uwagi;

„Ponadto w związku z użytkowaniem terenów leśnych w granicach rezerwatu przy miejscowości Próchnówek przez organizacje harcerskie należałoby rozważyć sens utrzymywania tego obszaru ze statusem ww. formy ochrony, w wydzieleniach zajętych pod funkcjonowanie stacji harcerskiej.

Zajęte drzewostany na potrzeby wypoczynku i edukacji dzieci i młodzieży posiadają w udziale znaczną ilość sosny. Likwidacja rezerwatu na tym obszarze umożliwiłaby w przyszłości dokonywanie działań związanych między innymi z poprawą bezpieczeństwa oraz warunków socjalnych dla osób wypoczywających na tym terenie”.

– odpowiedź: zmniejszenie obszaru rezerwatu przyrody albo zlikwidowanie rezerwatu, na podstawie art. 13 ust. 3 ustawy z dnia 16 kwietnia 2004 r. o ochronie przyrody, jest możliwe w razie bezpowrotnej utraty wartości przyrodniczych, dla których rezerwat został powołany; ewentualne rozważenie tej kwestii byłoby możliwe po wykonaniu szczegółowej inwentaryzacji tego terenu; obecnie procedowany dokument zadań ochronnych nie odnosi się do kwestii zmiany granic rezerwatu.

2) Nadleśnictwo Wałcz pismem z dnia 31 maja 2019 r., znak: ZG.7212.1.2019.MM, w którym:

- w lp. 1 załącznika nr 2 do zarządzenia zasygnalizowano potrzebę zmiany terminu planu cięć z 2019 r. na lata 2020-2022 ze względu na uzależnienie działań od warunków atmosferycznych i niezbędną grubą pokrywę lodową do wykonania zabiegu na terenie zalewanym – odpowiedź: zapis zmieniono,
- w lp. 1 załącznika nr 2 do zarządzenia zasygnalizowano potrzebę wydłużenia terminu planu cięć zaprojektowanych na rok 2020 do lat 2020-2023 oraz korektę planowanych zabiegów w oparciu o: „Cięcia pielęgnacyjne mające na celu poprawę stanu siedlisk oraz usuwanie gatunku niezgodnego z siedliskiem.

Drzewostan aktualny:

539h – 9 So 30 1 Ol 30, Bk Md Św Db Brz Olsz 30 MJS – ilość drewna do pozyskania 49 m³ z powierzchni 0,88 ha,

519a – 5 So 42 4 Brz 42 1 Db 42, Bk Jw Św 42 MJS – ilość drewna do pozyskania 40 m³ z powierzchni 1,64 ha,

538b – 10 So 93, Bk Brz 93 MJS, Bk Brz 53 POJ – ilość drewna do pozyskania 735 m³ z powierzchni 8,47 ha,

539a – 5 So 48 3 Db 48 2 Brz 48, Jw Os Js 48 MJS, Js Brz Db 73 MJS – ilość drewna do pozyskania 91 m³ z powierzchni 1,78 ha,

539j – 7 Brz 88 3 So 88, Os Bk Db Ol 88 MJS, Bk Db Ol 53 – ilość drewna do pozyskania 69 m³ z powierzchni 1,04 ha.

Cięcia wspomagające odnowienie naturalne, mające na celu poprawę stanu siedlisk oraz usuwanie gatunku niezgodnego z siedliskiem.

Drzewostan aktualny:

538a – 10 So 59, Brz 59 MJS (do odnowienia 2,90 ha) – ilość drewna do pozyskania 802 m³ z powierzchni 9,58 ha.

538c – 8 So 40, 2 Brz 40, Św Bk Db Md – ilość drewna do pozyskania 203 m³ z powierzchni 2,75 ha.

Wydzielenia Nadleśnictwa Wałcz: 539h, 519a, 538a,b,c, 539a, 539j”

– odpowiedź: zapis poprawiono, w efekcie zmian łączna powierzchnia działań w ww. wydzieleniach zwiększyła się do 26,14 ha, zaś łączna ilość drewna do pozyskania to 1989 m³.

- w lp. 7 załącznika nr 2 do zarządzenia dotyczącym utrzymania sprawności technicznej (konserwacji) infrastruktury zasugerowano uzupełnienie treści o „modernizację kładki na rzece Piławce na granicy oddziałów 518a i 519c” – odpowiedź: zapis uzupełniono.

3) Burmistrz Tuczna pismem z dnia 7 maja 2019 r., znak: GRŁOŚ.611.3.2019, w którym:

- w lp. 2 zdanie 3 załącznika nr 1 do zarządzenia zaproponowano zmianę zapisu „Zapobieganie dalszej urbanizacji terenów w pobliżu jeziora, w tym powstawania nowej zabudowy letniskowej” na „Zapobieganie dalszej urbanizacji terenów w pobliżu jeziora, w tym powstawania nowej zabudowy letniskowej z wyłączeniem terenów leżących w sąsiedztwie plaży w miejscowości Próchnówko”; gdyż, zgodnie z sugestią, „pierwotny zapis ogranicza wykonywanie prawa własności na nieruchomościach znajdujących się w ww. obszarze” – odpowiedź: zrezygnowano z zapisu; budowa lub przebudowa obiektów budowlanych na obszarze rezerwatu przyrody, na podstawie art. 15 ust. 1 pkt 1 ustawy z dnia 16 kwietnia 2004 r. o ochronie przyrody, jest możliwe po uzyskaniu zezwolenia na odstępowanie od zakazów obowiązujących w rezerwatach przyrody.

4) Regionalna Dyrekcja Lasów Państwowych w Pile w e-mailu z dnia 5 czerwca 2019 r., w którym:

- poinformowano o planach postawienia w ramach realizacji programu dla ochrony rybołowa punktu obserwacyjnego w Nadleśnictwie Tuczno, prawdopodobnie w leśnictwie Rutwica, w oddziale 94 – odpowiedź: w przypadku ustalenia szczegółowej lokalizacji punktu obserwacyjnego rybołowa należy wystąpić z wnioskiem o wydanie zezwolenia na odstępowanie od zakazów obowiązujących w

rezerwatach przyrody na podstawie art. 15 ust. 4 ustawy z dnia 16 kwietnia 2004 r. o ochronie przyrody,

- w lp. 12 załącznika nr 2 do zarządzenia zasugerowano dopisanie RDOŚ w Szczecinie jako podmiotu realizującego w ramach programu zwalczanie rdestowca ostrokończystego *Reynotria japonica* z terenu rezerwatu – odpowiedź: wskazany zapis nie określa podmiotu odpowiedzialnego za realizację zadania, a jedynie obszar prowadzenia działań ochronnych; za zadanie jest odpowiedzialny RDOŚ w Szczecinie, co określono w treści punktu 3. do oceny skutków regulacji do zarządzenia.

5) Państwowe Gospodarstwo Wodne Wody Polskie Regionalny Zarząd Gospodarki Wodnej w Bydgoszczy pismem z dnia 28 maja 2019 r., w którym:

- zaproponowano:
 - w § 4.1. zarządzenia zmienić nazwę jeziora Mazanowo Małe (Bobkowo) na urzędową „Psinn”,
 - w § 4.2. zarządzenia zmienić nazwę jeziora Mazanowo Małe (Bobkowo) na urzędową „Psinno”,
 - w lp. 9 załącznika nr 2 do zarządzenia zmienić nazwę jeziora Mazanowo Małe (Bobkowo) na urzędową „Psinno”,
 - w lp. 18 załącznika nr 2 do zarządzenia zmienić nazwę jeziora Mazanowo Małe (Bobkowo) na urzędową „Psinno”,
 - w załączniku nr 3 do zarządzenia zmienić nazwę jeziora Bytyń Mały na urzędową „Bytyniec”,
 - w załączniku nr 3 do zarządzenia zmienić nazwę fragment Zatoki Krępa na urzędową nazwę „zatoka Mała Krępa”,
 - w załączniku nr 3 do zarządzenia zmienić nazwy ekosystemów wodnych: Jezioro Głębokie/Mazanowo Duże na urzędową „jezioro Głębocko”, Jezioro Bobkowo/Mazanowo Małe na urzędową „jezioro Psinno”, Zatoka Krępa na urzędową „zatoka Mała Krępa obręb Nakielno w gminie Wałcz”, Zatoka Nakielno na urzędową „zatoka Nakielska Łąka”,
 - w załączniku nr 6 do zarządzenia zmienić frazę „jeziora Bobkowo” na „jeziora Psinno”,
 - w uzasadnieniu do zarządzenia zmienić frazy: „jeziora Bytyń Mały, jeziora Bobkowo i Jeziora Głębokie” na „jeziora Bytyniec, jeziora Psinno i jeziora Głębocko”, „jeziora Głębokie” na „jeziora Głębocko”, „na jeziorze Bobkowo” na „na jeziorze Psinno”, „jeziora Bobkowo” na „jeziora Psinno” – odpowiedź: nazwy własne użyte w projekcie zarządzenia zostały zaczerpnięte z rozporządzenia Dyrektora Regionalnego Zarządu Gospodarki Wodnej w Poznaniu z dnia 20 grudnia 2017 r. zmieniające rozporządzenie w sprawie ustanowienia obwodów rybackich; w związku z tym nazwy w treści zarządzenia nie ulegają zmianie,
- w odniesieniu do uwagi:

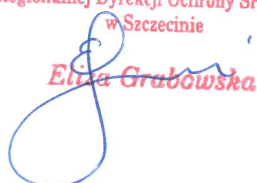
„ Jezioro Bytyń Wielki znajduje się w obwodzie rybackim Jeziora Bytyń Wielki na rzece Piławka – Nr 1 (poz. 397). W chwili obecnej obwód ten jest oddany w użytkowanie na mocy umowy obowiązującej do 15.03.2025 r. Z uwagi na zapis w Załączniku nr 1, Lp. 3. Zarządzenia w sprawie ustanowienia zadań ochronnych, dotyczący wprowadzenia obostrzeń w stosunku do prowadzonej gospodarki rybackiej, należy zobowiązać użytkownika rybackiego do wprowadzenia postanowień planu zadań ochronnych przy najbliższej aktualizacji operatu rybackiego. W chwili wygaśnięcia umowy i przeprowadzenia nowego konkursu na wyłonienie użytkownika rybackiego zastosowany rodzaj gospodarki rybackiej musi być dostosowany do zapisów planu zadań ochronnych. W przypadku zawierania nowej umowy do przestrzegania zasad nałożonych planem zadań ochronnych zostanie zobowiązany nowy użytkownik”

– odpowiedź: obowiązujące postanowienia zadań ochronnych dla rezerwatu będą przywoływane przez tut. Organ w zależności od potrzeb i zaistniałych okoliczności, w tym przy aktualizacji operatów rybackich.

Szczecin, dnia 1 sierpnia 2019 r.

Sporządził:

STARSZY INSPEKTOR
w Regionalnej Dyrekcji Ochrony Środowiska
w Szczecinie


Eliza Grabowska

RADCA PRAWNY


mgr Beata Poniatowska

Wnioskodawca:

w/z NACZELNIKA WZJAL 11
Ochrony Przyrody i Obszarów Priorytetowych
Regionalna Dyrekcja Ochrony Środowiska
w Szczecinie


Agnieszka Antoniów

01 SIE. 2019

Ocena skutków regulacji (OSR)
do zarządzenia Regionalnego Dyrektora Ochrony Środowiska w sprawie
ustanowienia zadań ochronnych dla rezerwatu przyrody „Wielki Bytyń”

1. Cel wprowadzenia zarządzenia.

Celem wprowadzenia regulacji jest wypełnienie delegacji ustawowej zawartej w art. 22 ust. 2 pkt 2 ustawy z dnia 16 kwietnia 2004 r. o ochronie przyrody (Dz. U. z 2018 r. poz. 1614 z późn. zm.).

2. Konsultacje społeczne.

Projekt został poddany konsultacjom społecznym.

Lista uczestników konsultacji społecznych:

- 1) Nadleśnictwo Mirosławiec;
- 2) Nadleśnictwo Wałcz;
- 3) Nadleśnictwo Tuczo;
- 4) Regionalna Dyrekcja Lasów Państwowych w Pile;
- 5) Zakład Rybacki w Wałczu Kieszkowski i Wspólnicy Sp. J.;
- 6) Panowie Andrzej, Jan Piotr i Jan Solakowie;
- 7) Miejski Ośrodek Sportu i Rekreacji w Wałczu, WOPR województwa wielkopolskiego, Oddział Powiatowy Chodzież;
- 8) Komenda Hufca ZHP w Pile;
- 9) Stowarzyszenie Gmin Pojezierza Wałęckiego;
- 10) Towarzystwo Miłośników Bytnia;
- 11) Koło PZW „Wodnik” Tuczo;
- 12) Ośrodek Żeglarski „Philips Lighting Poland S.A.”, Baza Piłskiego Okręgowego Związku Żeglarskiego w Drzewoszewie;
- 13) Regionalny Zarząd Gospodarki Wodnej w Poznaniu;
- 14) Urząd Miejski w Tucznie;
- 15) Urząd Gminy i Miasta Mirosławiec;
- 16) Urząd Gminy Wałcz;
- 17) Starostwo Powiatowe w Wałczu;
- 18) Społeczeństwo.

Rozpatrzenie wniesionych uwag i wniosków zawarto w treści uzasadnienia do niniejszego zarządzenia.

3. Wpływ regulacji na sektor finansów publicznych, w tym budżet państwa i budżety jednostek samorządu terytorialnego.

Zarządzenie będzie miało wpływ na wydatki budżetu państwa związane z realizacją zabiegów ochronnych obejmujących monitoring, utrzymanie sprawności technicznej infrastruktury i oznakowanie obiektu, a także konserwację skrzynek lęgowych dla ptaków. Część z ww. kosztów poniosą właściwe miejscowo Nadleśnictwa w związku z realizacją działań statutowych. Działania ochronne dotyczące zarybiania jezior i ochrony populacji siei i sielawy poniesie rybacki użytkownik jeziora w ramach prowadzonej gospodarki rybackiej. Zadania dotyczące koszenia łąk i usuwania rdestowca ostrokończystego *Reynoutria japonica* zrealizowane zostaną przez RDOŚ w Szczecinie pod warunkiem pozyskania funduszy z rezerwy celowej. Część zadań ochronnych, dotycząca oznakowania rezerwatu, zostanie sfinansowana z funduszy zewnętrznych w ramach realizowanych projektów przez RDOŚ oraz organizacje pozarządowe działające na rzecz ochrony przyrody.

4. Wpływ regulacji na rynek pracy.

Zarządzenie nie będzie miało bezpośredniego wpływu na rynek pracy.

5. Wpływ regulacji na konkurencyjność wewnętrzną i zewnętrzną gospodarki.

Zarządzenie nie będzie miało wpływu na konkurencyjność wewnętrzną i zewnętrzną gospodarki.

6. Wpływ regulacji na sytuację i rozwój regionów.

Zarządzenie nie będzie miało wpływu na sytuację i rozwój regionów.

7. Ocena pod względem zgodności z prawem Unii Europejskiej.

Zarządzenie nie narusza zapisów zawartych w:

- 1) Dyrektywie Rady 79/409/EWG z dnia 2 kwietnia 1979 roku w sprawie ochrony dzikich ptaków tzw. Dyrektywa Ptasia (Dz. Urz. UE L 103 z 25.04.1979 r., str. 1-18, ze zm.; Dz. Urz. UE Polskie wydanie specjalne, rozdz. 15, t. 1, str. 98 ze zm.);
- 2) Dyrektywie Rady 92/43/EWG z dnia 21 maja 1992 roku w sprawie ochrony siedlisk przyrodniczych oraz dzikiej fauny i flory tzw. Dyrektywa Siedliskowa (Dz. Urz. L 206 z 22.07.1992 r., str. 5-7 ze zm.; Dz. Urz. UE Polskie wydanie specjalne, rozdz. 15, t. 2, str. 102 ze zm.).