



# DZIENNIK URZĘDOWY

## WOJEWÓDZTWA ZACHODNIOPOMORSKIEGO

Szczecin, dnia 13 grudnia 2019 r.

Poz. 6647

### ZARZĄDZENIE REGIONALNEGO DYREKTORA OCHRONY ŚRODOWISKA W SZCZECINIE

z dnia 12 grudnia 2019 r.

#### zmieniające zarządzenie w sprawie ustanowienia planu zadań ochronnych dla obszaru Natura 2000 Jezioro Lubie i Dolina Drawy PLH320023

Na podstawie art. 28 ust. 5 ustawy z dnia 16 kwietnia 2004 r. o ochronie przyrody (Dz. U. z 2018 r. poz. 1614 z późn zm.<sup>1)</sup>), zarządza się, co następuje:

§ 1. W zarządzeniu Regionalnego Dyrektora Ochrony Środowiska w Szczecinie z dnia 29 kwietnia 2014 r. w sprawie ustanowienia planu zadań ochronnych dla obszaru Natura 2000 Jezioro Lubie i Dolina Drawy PLH320023 (Dz. Urz. Woj. Zachodniopomorskiego z 2014 r. poz. 1928), wprowadza się następujące zmiany:

1) W załączniku nr 3, w tabeli dotyczącej identyfikacji istniejących i potencjalnych zagrożeń dla zachowania właściwego stanu ochrony siedlisk przyrodniczych oraz gatunków roślin i zwierząt i ich siedlisk będących przedmiotami ochrony:

a) pkt 10, 11, 12, 13, 14 otrzymują brzmienie:

Lp.	Przedmiot ochrony	Zagrożenia		Opis zagrożenia
		istniejące	potencjalne	
10.	7230 – Górskie i nizinne torfowiska zasadowe o charakterze młak, turzycowisk i mechowisk	1. Zasypywanie terenu, melioracje i osuszanie – ogólnie (J02.01); 2. Zmniejszenie lub utrata określonych cech siedliska (J03.01); 3. Zaniechanie/ brak koszenia (A03.03); 4. Zmiana składu gatunkowego (sukcesja) (K02.01); 5. Nagromadzenie materii organicznej (K02.02);	6. Spowodowane przez człowieka zmiany stosunków wodnych (J02); 7. Zakwaszenie (naturalne) (K02.04).	1. Istniejąca sieć rowów melioracyjnych (odwadniających) negatywnie oddziałuje na warunki wodne i strukturę torfowiska; 2. Przekształcanie się płatów siedliska w kierunku wilgotnych łąk, z dominacją roślinności ze związku <i>Calthion palustris</i> ; 3. Brak użytkowania kośnego znacząco negatywnie wpływa na stan i strukturę torfowiska; 4. Zarastanie torfowiska przez drzewa oraz krzewy i zmniejszanie się powierzchni otwartych fragmentów; 5. Nagromadzenie materii organicznej powodującej wzrost trofii i zmiany struktury torfowiska; 6. Zmiany stosunków wodnych, w tym zasilenie wodami podziemnymi; 7. Możliwe powierzchniowe

<sup>1)</sup> zmiany do Ustawy z dnia 16 kwietnia 2004 r. o ochronie przyrody zostały opublikowane w Dz. U. z 2018 r., poz. 2244, poz. 2340 oraz Dz. U. z 2019 r. poz. 1696 i poz. 1815

				zakwaszenie i ekspansja torfowców.
11.	9110 – kwaśne buczyny ( <i>Luzulo Fagetum</i> )	1. Zmniejszenie lub utrata określonych cech siedliska (J03.01);	2. Usuwanie martwych i umierających drzew (B02.04); 3. Gospodarka leśna i plantacyjna i użytkowanie lasów i plantacji (B02); 4. Obce gatunki inwazyjne (I01).	1. Zubożałe zasoby martwego drewna, nadmierny udział gatunków obcych ekologicznie (głównie sosny zwyczajnej), wyrównanie wieku i struktury drzewostanu; 2. Usuwanie martwych i obumierających drzew powodujące zubożenie ekosystemu i bioróżnorodności; 3. Gospodarka leśna upraszczająca strukturę wiekową i przestrzenną drzewostanu (brak grubych i starych drzew, deficyt martwego drewna); 4. Zagrożenie neofityzacją (niecierpek drobnokwiatowy, naparstnica purpurowa).
12.	9130 – żyzne buczyny ( <i>Dentario glandulosae Fagenion</i> , <i>Galio odorati-Fagenion</i> )	1. Zmniejszenie lub utrata określonych cech siedliska (J03.01);	2. Usuwanie martwych i umierających drzew (B02.04); 3. Gospodarka leśna i plantacyjna i użytkowanie lasów i plantacji (B02); 4. Obce gatunki inwazyjne (I01).	1. Zubożałe zasoby martwego drewna, nadmierny udział gatunków obcych ekologicznie (głównie sosny zwyczajnej), wyrównanie wieku i struktury drzewostanu; 2. Usuwanie martwych i obumierających drzew powoduje zubożenie ekosystemu i bioróżnorodności; 3. Gospodarka leśna upraszczająca strukturę wiekową i przestrzenną drzewostanu (brak grubych i starych drzew, deficyt martwego drewna); 4. Zagrożenie neofityzacją (niecierpek drobnokwiatowy, naparstnica purpurowa).
13.	9160 – grąd subatlantycki ( <i>Stellario-Carpinetum</i> )	1. Zmniejszenie lub utrata określonych cech siedliska (J03.01);	2. Usuwanie martwych i umierających drzew (B02.04); 3. Gospodarka leśna i plantacyjna i użytkowanie lasów i plantacji (B02); 4. Obce gatunki inwazyjne (I01); 5. Inne rodzaje praktyk leśnych, nie wymienione powyżej (B07).	1. Zubożałe zasoby martwego drewna, nadmierny udział gatunków obcych ekologicznie (głównie sosny zwyczajnej), wyrównanie wieku i struktury drzewostanu; 2. Usuwanie martwych i obumierających drzew powoduje zubożenie ekosystemu i bioróżnorodności; 3. Gospodarka leśna upraszczająca strukturę wiekową i przestrzenną drzewostanu (brak grubych i starych drzew, deficyt martwego drewna); 4. Zagrożenie neofityzacją (niecierpek drobnokwiatowy, naparstnica purpurowa); 5. Preferowanie buka zacieraloby

				specyfikę łąk.
14.	9190 – kwaśne dąbrowy ( <i>Quercion robur-petraeae</i> )	1. Zmniejszenie lub utrata określonych cech siedliska (J03.01);	2. Usuwanie martwych i umierających drzew (B02.04); 3. Gospodarka leśna i plantacyjna i użytkowanie lasów i plantacji (B02); 5. Obce gatunki inwazyjne (I01); 4. Inne rodzaje praktyk leśnych, nie wymienione powyżej (B07).	1. Zubożenie zasoby martwego drewna, nadmierny udział gatunków obcych ekologicznie (głównie sosny zwyczajnej), wyrównanie wieku i struktury drzewostanu; 2. Usuwanie martwych i obumierających drzew powoduje zubożenie ekosystemu i bioróżnorodności; 3. Gospodarka leśna upraszczająca strukturę wiekową i przestrzenną drzewostanu (brak grubych i starych drzew, deficyt martwego drewna); 4. Zagrożenie neofityzacją (niecierpek drobnokwiatowy, naparstnica purpurowa); 5. Posażenie buka lub innych liściastych zaciełoby specyfikę kwaśnych dąbrów.

b) uchyla się pkt 29;

2) W załączniku nr 4, w tabeli dotyczącej celów działań ochronnych uchyla się pkt 34;

3) W załączniku nr 5, w tabeli dotyczącej działań ochronnych ze wskazaniem podmiotów odpowiedzialnych za ich wykonanie i obszarów ich wdrażania:

a) pkt 1, 4, 9, 10, 13, 14 i 19 otrzymują brzmienie:

Lp.	Działanie ochronne	Obszar wdrażania	Podmiot odpowiedzialny za wykonanie
1.	Podejmowanie inicjatyw przewidzianych prawem mających na celu ustalenie legalności istniejącej zabudowy i pomostu, renanturyzację brzegu jeziora Duży Okoń oraz niedopuszczanie do powiększania zasięgu przekształceń antropogenicznych. Termin wykonania: w ciągu obowiązywania planu zadań ochronnych. (Działanie dla ochrony siedlisk przyrodniczych 3160, 7140, 91D0)	Jez. Duży Okoń oraz wydzielone 409c leśn. Murzynka Nadl. Drawsko	Regionalny Dyrektor Ochrony Środowiska w Szczecinie we współpracy z Nadleśniczym Nadleśnictwa Drawsko Pomorskie, Starostwem Powiatowym w Drawsku Pomorskim oraz dzierżawcą jeziora
4.	Wycinka drzew i krzewów pochodzących z samosiewu porastających torfowisko. Biomasa wywozić poza obręb płatów siedliska w przeciągu 2 m-cy od zakończenia zabiegu. Dopuszcza się zrębkowanie pozyskanej biomasy poza płatami siedlisk przyrodniczych. (Działanie dla ochrony siedliska przyrodniczego 7230)	Płaty siedliska w wydzielonych: 165 g leśn. Ziemsko Nadl. Drawsko, 492j leśn. Konotop Nadl. Drawsko; 116Ab, 116Ac leśn. Drawa Nadl. Drawno oraz inne płaty siedliska w miarę potrzeb	Regionalny Dyrektor Ochrony Środowiska w Szczecinie na podstawie porozumienia w właściwym miejscowo nadleśniczym
9.	Zasady gospodarowania w niewyłączonych z zabiegów, leśnych siedliskach przyrodniczych,	Płaty siedlisk przyrodniczych 9110, 9130, 9160, 9190, 91E0	miejscowi nadleśniczowie, Dyrektor Regionalnej Dyrekcji Lasów Państwowych w Pile,

<p>obejmujące:</p> <ul style="list-style-type: none"> <li>- w drzewostanach użytkowanych rębnie zaleca się pozostawiać fragmenty drzewostanów w formie grup i/lub kęp zajmujących, około 5% powierzchni drzewostanu do naturalnego rozpadu (nie dotyczy bloków upraw pochodnych) wraz z nienaruszonymi warstwami dolnymi. W rębniach złożonych preferuje się pozostawianie grup, kęp lub pojedynczych drzew. W przypadku rębni zupełnej preferuje się łączenie w większe powierzchnie pozostawionych biogrup w nawrotach cięć na sąsiadujących działkach.</li> <li>- kontynuowanie w ramach prowadzonej gospodarki leśnej działań mających na celu pozostawianie i utrzymanie w lasach do naturalnej śmierci i rozpadu tzw. drzew biocenotycznych w celu zwiększenia różnorodności biologicznej i poprawy stanu siedlisk będących przedmiotami ochrony w obszarze Natura 2000, z wyłączeniem sytuacji klęskowych oraz przypadków zagrażających trwałości lasu i/lub bezpieczeństwu ludzi i mienia.</li> </ul> <p>Ujęcie powyższych zasad w planie urzędzenia lasu. Termin wykonania: cały okres obowiązywania planu zadań ochronnych. (Działanie dla ochrony siedlisk przyrodniczych 9110, 9130, 9160, 9190, 91E0)</p>	<p>poza płatami wymienionymi w załączniku nr 5a</p>	<p>Dyrektor Regionalnej Dyrekcji Lasów Państwowych w Szczecinie, Dyrektor Regionalnej Dyrekcji Lasów Państwowych w Szczecinku</p>
<p>10. Na jeziorach oddanych obecnie w użytkowanie rybackie oraz na jeziorach użytkowanych w celu amatorskiego połowu ryb – prowadzenie ekstensywnego użytkowania rybackiego z uwzględnieniem następujących zasad: preferowanie zarybiania zbiorników gatunkami drapieżnymi, prowadzenie połowów przy użyciu sprzętu innego niż sieci ciągnione, zapobieganie nadmiernemu dostarczaniu związków azotu i fosforu poprzez prowadzenie wędkowania bez zanęcania i zabieranie złowionych ryb karpiowatych. Podejmowanie inicjatywy przewidzianych prawem zmierzających do utrzymania wyłączenia z użytkowania rybackiego i wędkarskiego zbiorników nieużytkowanych.</p>	<p>Jeziora: Duży Okoń, Diable, Baba, Jodnik, Za Dywizją, Trzebuńko, Mały Okoń, Borowo Wielkie, Borowo Małe, Dębno Duże, Dębno Małe, Strzebielinko, Linie, Czarciać, Ciche, Mchowisko i inne jeziora dystroficzne bez nazw.</p>	<p>Uprawniony do rybactwa na podstawie operatu rybackiego lub na podstawie porozumienia z organem sprawującym nadzór nad obszarem Natura 2000, właściciele lub posiadacze terenu na podstawie porozumienia zawartego z organem sprawującym nadzór nad obszarem Natura 2000 albo na podstawie zobowiązania podjętego w związku z korzystaniem z programów wsparcia z tytułu obniżenia dochodowości, a w odniesieniu do gruntów Skarbu Państwa lub stanowiących własność jednostek samorządu terytorialnego - zarządca nieruchomości w związku z wykonywaniem obowiązków z zakresu ochrony</p>

	<p>Termin wykonania: cały okres obowiązywania planu zadań ochronnych. (Działanie dla ochrony siedlisk przyrodniczych 3140, 3150, 3160, a także 1188 kumaka nizinnego, 1166 traszki grzebieniastej, 1042 zalotki większej).</p>		<p>środowiska, na podstawie przepisów prawa albo w przypadku braku tych przepisów na podstawie porozumienia zawartego z organem sprawującym nadzór nad obszarem Natura 2000</p>
13.	<p>Utrzymanie naturalnego charakteru cieków i procesów kształtujących ich koryta i brzegi, w tym erozji brzegowej, osadzania namulów, rumoszu drzewnego, rozwoju roślinności wodnej za wyjątkiem robót zabezpieczających prawidłową eksploatację istniejących urządzeń wodnych, zapewnienia bezpieczeństwa przeciwpowodziowego oraz sytuacji zagrażających bezpieczeństwu publicznemu, siedliskom przyrodniczym oraz drzewostanom. Usuwanie powalonych drzew z koryta cieków powinno być ograniczone do minimum tylko w sytuacji rzeczywistego zagrożenia powodziowego (w tym zagrożenia dla siedlisk przyrodniczych i drzewostanów) oraz funkcjonowania urządzeń wodnych i obiektów hydrotechnicznych.</p>	<p>Wszystkie ciek w obszarze, z wyjątkiem: – odcinków w bezpośrednim sąsiedztwie (do 100m) mostów na drogach publicznych, gdzie zakłada się możliwość wykonywania prac utrzymaniowych w zakresie kształtowania brzegów i koryta rzecznoego oraz usuwania powalonych drzew z nurtu rzeki. – kanału doprowadzającego i odprowadzającego wodę przy elektrowni Borowo, gdzie zakłada się możliwość wykonywania prac utrzymaniowych w zakresie kształtowania brzegów i koryta rzecznoego oraz usuwania powalonych drzew z nurtu rzeki. – miejsca szkolenia wojsk z pokonywania przeprawy wodnej (Zły Łęg), gdzie możliwe jest punktowe przekształcenie brzegów i koryta Drawy w zakresie niezbędnym dla efektywności szkolenia i funkcjonowania obiektu</p>	<p>Państwowe Gospodarstwo Wodne Wody Polskie Regionalny Zarząd Gospodarki Wodnej w Bydgoszczy</p>
14.	<p>Działania obligatoryjne: Zachowanie płątów siedliska poprzez ekstensywne użytkowanie kośne, kośno-pastwiskowe lub pastwiskowe Działania fakultatywne: Użytkowanie zgodnie z wymogami odpowiedniego wariantu pakietu rolnośrodowiskowo-klimatycznego ukierunkowanego na ochronę siedliska 7230. Działanie ciągle w okresie</p>	<p>Wszystkie płąty siedliska przyrodniczego 7230 w obszarze</p>	<p>Działania obligatoryjne: właściciel lub posiadacz gruntu Działania fakultatywne: właściciel lub posiadacz gruntu na podstawie porozumienia zawartego z organem sprawującym nadzór nad obszarem Natura 2000 albo na podstawie zobowiązania podjętego w związku z korzystaniem z programów</p>

	obowiązywania planu zadań ochronnych (Działanie dla ochrony siedliska przyrodniczego 7230)		wsparcia z tytułu obniżenia dochodowości, a w odniesieniu do gruntów Skarbu Państwa lub stanowiących własność jednostek samorządu terytorialnego - zarządca nieruchomości w związku z wykonywaniem obowiązków z zakresu ochrony środowiska, na podstawie przepisów prawa albo w przypadku braku tych przepisów na podstawie porozumienia zawartego z organem sprawującym nadzór nad obszarem Natura 2000
19.	Monitoring torfowisk pod kątem zarastania drzewami i krzewami oraz wskazania potrzeb wykonania działań ochronnych, nie rzadziej niż raz na trzy lata. Termin wykonania: co trzy lata w ciągu całego okresu obowiązywania planu zadań ochronnych. (Działanie dla ochrony siedlisk przyrodniczych 7210, 7230 oraz gatunków 1903 lipiennika Loesela, 1393 sierpowca błyszczącego)	Wszystkie płaty siedlisk przyrodniczych 7210, 7230 oraz siedlisk gatunków 1903 lipiennika Loesela, 1393 sierpowca błyszczącego	Regionalny Dyrektor Ochrony Środowiska w Szczecinie

b) „Podmiot odpowiedzialny za wykonanie” w pkt 11 i 12 otrzymuje brzmienie:

„Uprawniony do rybactwa na podstawie operatu rybackiego lub na podstawie porozumienia z organem sprawującym nadzór nad obszarem Natura 2000, właściciele lub posiadacze terenu na podstawie porozumienia zawartego z organem sprawującym nadzór nad obszarem Natura 2000 albo na podstawie zobowiązania podjętego w związku z korzystaniem z programów wsparcia z tytułu obniżenia dochodowości, a w odniesieniu do gruntów Skarbu Państwa lub stanowiących własność jednostek samorządu terytorialnego - zarządca nieruchomości w związku z wykonywaniem obowiązków z zakresu ochrony środowiska, na podstawie przepisów prawa albo w przypadku braku tych przepisów na podstawie porozumienia zawartego z organem sprawującym nadzór nad obszarem Natura 2000”;

c) „Podmiot odpowiedzialny za wykonanie” w pkt 13 otrzymuje brzmienie: „Zarządzający wodami Państwowe Gospodarstwo Wodne Wody Polskie”;

d) w pkt 13 oraz 23, z treści działań wykreśla się gatunek 1032 skójkę gruboskorupową;

e) uchyla się pkt 15;

f) w pkt 17 - 25, z kolumny „Podmiot odpowiedzialny za wykonanie” wykreśla się placówki naukowe i organizacje pozarządowe;

g) w pkt 20, z kolumny „Podmiot odpowiedzialny za wykonanie” wykreśla się Zachodniopomorskiego Wojewódzkiego Inspektora Ochrony Środowiska.

5) Załącznik nr 5a otrzymuje brzmienie określone w załączniku 1 do niniejszego zarządzenia;

6) W załączniku nr 6, w tabeli dotyczącej wskazań do zmian w planie zagospodarowania przestrzennego województwa zachodniopomorskiego, studiach uwarunkowań i kierunków zagospodarowania przestrzennego gmin Drawno, Drawsko Pomorskie i Złocieniec oraz w miejscowym planie zagospodarowania przestrzennego gminy Złocieniec dla obrębu Lubieszewo, dotyczące eliminacji lub ograniczenia zagrożeń wewnętrznych lub zewnętrznych, niezbędne dla utrzymania lub odtworzenia właściwego stanu ochrony siedlisk przyrodniczych oraz gatunków roślin i zwierząt, dla których ochrony wyznaczono obszar:

a) w pkt 3 i 4 wskazania do Studium uwarunkowań i kierunków zagospodarowania przestrzennego gminy Drawsko Pomorskie (Uchwała VIII/59/2003 Rady Miejskiej w Drawsku Pomorskim z dnia 25 kwietnia 2003 r.) oraz Studium uwarunkowań i kierunków zagospodarowania przestrzennego gminy Złocieniec (Uchwała XXVII/180/2008 Rady Miejskiej w Złocieniu z dnia 25 września 2008 r.) otrzymują brzmienie:

„Pomiędzy północnym brzegiem jeziora Lubie a granicą obszaru, ograniczyć wskazanie terenów do rozwoju zabudowy letniskowej i mieszkaniowej poprzez dostosowanie intensywności zabudowy do chłonności turystycznej jeziora. Wdrożenie zapisów dotyczących otoczenia zbiorników wodnych barierą biologiczną, złożoną z drzew i krzewów nasadzonych kępowo. Wprowadzenie zapisów o docelowym odprowadzaniu ścieków do kanalizacji sanitarnej z ewentualnym tymczasowym dopuszczeniem atestowanych zbiorników bezodpływowych”;

b) w pkt 5 wykreśla się Uchwałę XXVI/132/87 Rady Narodowej Miasta i Gminy Złocieniec z 16.12.1977 r., zm. Uchwałę XLV/256/98 Rady Miejskiej w Złocieniu z 27.03.1998 r. ze wskazaniem polegającym na uzupełnieniu o warunki podziału działek zapewniającego ujęcie wyspy Sołtysiej jako jednolitej działki;

c) w pkt 5 umieszcza się wskazania do Uchwały Nr V/27/2015 Rady Miejskiej w Złocieniu z dnia 29 stycznia 2015 r. w sprawie uchwalenia miejscowego planu zagospodarowania przestrzennego gminy Złocieniec – „Lubieszewo”, które otrzymują brzmienie:

„- wskazania dla całego terenu objętego mpzp w granicach obszaru Natura 2000 Jezioro Lubie i Dolina Drawy PLH320023 – wprowadzenie zapisów o odprowadzaniu ścieków do atestowanych zbiorników bezodpływowych;

- wskazania dla terenu elementarnego 181Ut – wyznaczenie jednego miejsca na kąpielisko i plażę publiczną na brzegu wyspy Sołtysiej w miejscu pozbawionym trzcinowisk i poza siedliskiem przyrodniczym 91E0 – Łęgi wierzbowe, topolowe, olszowe i jesionowe (*Salicetum albo-fragilis*, *Populetum albae*, *Alnenion glutinoso-incanae*) i olsy źródliskowe; ograniczenie możliwości inwestowania na wyspie poprzez lokalizację zabudowy w rejonie obecnej budowli oraz jednoznaczne wskazanie miejsc do biwakowania;

- wskazania dla terenu elementarnego 92US, ZP – rezygnacja z przeznaczenia pod zabudowę oraz pozostawienie w stanie naturalnym siedlisk w siedliskach przyrodniczych 91E0 – Łęgi wierzbowe, topolowe, olszowe i jesionowe (*Salicetum albo-fragilis*, *Populetum albae*, *Alnenion glutinoso-incanae*) i olsy źródliskowe oraz 9160 Grąd subatlantycki (*Stellario-Carpinetum*) poprzez m.in. niewprowadzanie zieleni urządzonej;

- wskazania dla terenów elementarnych 118 US, 130 MN,Ut, 132MN, 140MN,Ut,US, 143 US, 145 US,Ut, 147 US, 151 MN,U, 162 Ut,US – pozostawienie w stanie naturalnym siedlisk przyrodniczych 91E0 Łęgi wierzbowe, topolowe, olszowe i jesionowe (*Salicetum albo-fragilis*, *Populetum albae*, *Alnenion glutinoso-incanae*) i olsy źródliskowe oraz 3140 Twardowodne oligo- i mezotroficzne zbiorniki wodne z podwodnymi łąkami ramienic (*Charetea*).”.

§ 2. Zarządzenie wchodzi w życie po upływie 14 dni od dnia ogłoszenia.

p.o. Regionalnego Dyrektora Ochrony Środowiska  
w Szczecinie

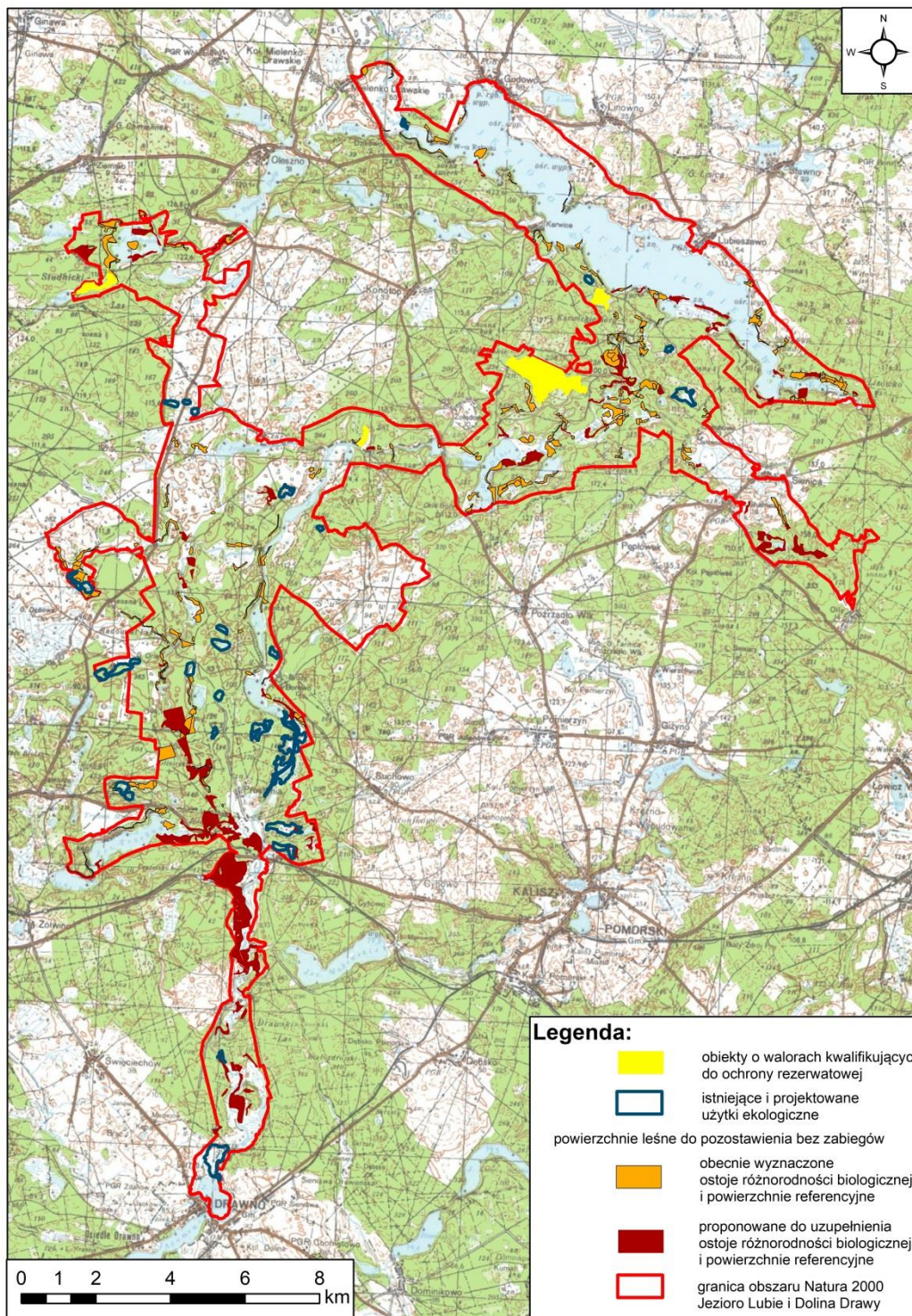
**Aleksandra Stodulna**



Załącznik nr 1 do Zarządzenia  
Regionalnego Dyrektora Ochrony Środowiska w Szczecinie  
z dnia 12 grudnia 2019 r.  
zmieniające zarządzenie w sprawie ustanowienia planu zadań ochronnych  
dla obszaru Natura 2000 Jezioro Lubie i Dolina Drawy PLH320023

Załącznik nr 5a do Zarządzenia  
Regionalnego Dyrektora Ochrony Środowiska w Szczecinie  
z dnia 29 kwietnia 2014 r.

**Obiekty o walorach uzasadniających objęcie ich krajowymi formami ochrony przyrody oraz wydzielenia leśne o cechach przyrodniczych uzasadniających ich wyłączenie z zabiegów gospodarczych w nadleśnictwach w obszarze Natura 2000 Jezioro Lubie i Dolina Drawy PLH320023**





**Wydzielenia leśne o cechach przyrodniczych uzasadniających ich wyłączenie z zabiegów gospodarczych w nadleśnictwach w obszarze Natura 2000 Jezioro Lubie i Dolina Drawy PLH320023 (dotyczy pkt 7 tabeli):**

**Nadleśnictwo Drawno**, leśn. Prostynia: 1k, 1l, 2a, 2b, 2c, 2d, 3a, 3c, 3h, 4a, 4b, 4c, 5a, 5b, 6a, 6b, 7a, 7b, 12b, 13p, 13s, 13t, 15f, 15g, 15h, 15i, 15j, 16j, 16k, 16l, 29Ab, 29Ac, 29b, 41Aa, 41Ab, 41Ac, 41Ad, 41Af, 41Ag, 41Ah, 41Ai, 41Aj, 41Am, 41An, 41Ap, 41As, 55Aa, 55Ab, 55Ag, 55Ai, 55Ak, 85Aa; leśn. Drawa: 84a, 84d, 84f, 85a, 85b, 86d, 87b, 87h, 91b, 91g, 92c, 92i, 93g, 104g, 105k, 106g, 107h, 107i, 116b, 116Bc, 116Bg, 116c, 116d, 117a, 117d, 117i, 128k, 129f, 130Ah, 130Ar, 140 b.

**Nadleśnictwo Drawsko**, leśn. Borowo: 815a, 815k, 816g, 818b, 819c, 819f, 819g, 820a, 850c, 859f, 862c, 863a, 890f, 890o, 890p, 895a, 895g, 895h, 896a, 896b, 896c, 896d, 943b, 943k, 944d, 951d, 1012a, 1012b, 1012f, 1019a, 1019c, 1019d, 1019i; leśn. Dzikowo: 39a, 44a, 45a, 46a, 47am, 48a, 48c; leśn. Jałowcówka: 447g, 447a, 447b, 447d, 449b, 449g, 449h, 449k, 449n, 449p, 450b, 450f, 450m, 476a, 476h, 476j, 476p, 478c, 478h, 478i, 478o, 657a, 657b, 657g, 661a, 661b, 662b, 662h, 662j, 663b, 663l, 663n, 712a, 720i, 721b, 722a, 728h, 728i, 729c, 730c, 730d, 731a, 731c, 732b, 733Aj, 733f, 733h, 734a; leśn. Jaworze: 785h, 851d, 851h, 851m, 853f, 865b, 952f, 977d, 1020a, 1020h, 1020o, 1023d, 1023f, 1024c, 1024f, 1025g, 1054c, 1055b, 1055c, 1055d, 1056k, 1057f, 1057j, 1057n, 1058h, 1059d, 1072f; leśn. Konotop: 491m, 483a, 483f, 484j, 485g, 489z, 491p, 492p, 667k, 668d, 668k, 669i, 669j, 670b; leśn. Łowicz: 581d, 532c, 579b, 579c, 579d, 582c, 588b, 633b, 635f, 636f, 687a, 688b, 691f, 691j, 691o, 692b, 695g, 776g, 780g, 781b, 781d, 782a, 784c, 784i; leśn. Murzynka: 256a, 256j, 267b, 267h, 340a, 408c, 408f, 438a, 438d, 438f, 440h, 441b, 441i, 451a, 451d, 451f, 451g, 451h, 477b, 477d, 477h, 479c, 480h, 481d, 482a, 663h, 665l; leśn. Oleszno: 26c, 26Am, 36a, 36j, 36m, 37h, 38l; leśn. Pełknica: 498f, 498g, 567h, 568d, 589k, 590f, 592s, 593d, 594h, 594k, 616c, 616f, 616g, 616n, 616p, 616x, 644b, 644c, 850j; leśn. Pomierzyn: 555b; leśn. Pożrzadło: 166j, 738g, 741b, 741f, 741g, 742b, 742d, 742j, 743c, 744b, 744c, 745c, 746a, 755d, 756b, 757a, 757b, 758a, 758d, 759i, 759n, 759p, 759s; leśn. Studnica: 157d, 157f, 166i, 167h, 167j; leśn. Suchowo: 686b, 775c, 775h; leśn. Ziemsko: 131d, 131g, 132g, 132i, 135i, 136f, 136j, 136k, 137j, 137l, 153c, 154c, 155c, 155h, 156a, 156c, 156g, 165a, 165b, 165i.

**Nadleśnictwo Kalisz Pomorski**, leśn. Cybowo: 402j, 403f, 414c, 415h, 416d, 416g.

**Nadleśnictwo Mirosławiec**, leśn. Orle: 85c, 86d, 87d.

**Nadleśnictwo Złocieniec**: leśn. Sienica: 459a, 459c, 460b, 471f, 508a, 508b, 508d, 508h, 508s, 509j (część – na co najmniej 100m od brzegu jez. Studnickiego), 509m, 510b, 510c (część – na co najmniej 100m od brzegu jez. Studnickiego); leśn. Wierzchowo: 443l, 443o, 443r, 451d, 451f, 451h, 452c, 452d, 453d, 453f, 453h, 454c, 455f, 456h, 456k, 456l; leśn. Stawno: 386i, 387d, 387h.