

Projekt budowlano wykonawczy remontu dachu budynku RDOŚ w Złocięncu

**PROJEKT BUDOWLANO WYKONAWCZY  
REMONT DACHU BUDYNKU REGIONALNEJ DYREKCJI OCHRONY  
ŚRODOWISKA w ZŁOCIĘNCU**

CPV 45453000-7 Roboty remontowe i renowacyjne  
CPV 45261210-9 Wykonywanie pokryć dachowych

**Adres inwestycji :** REGIONALNA DREKCJA OCHRONY ŚRODOWISKA  
ul. Dworcowa 13  
78-520 Złocieniec

**Inwestor:**  
REGIONALNA DREKCJA OCHRONY ŚRODOWISKA  
ul.T.Firlika 20  
71-637 Szczecin

## Projekt budowlano wykonawczy remontu dachu budynku RDOŚ w Złocięncu

### **1. Część ogólna zagadnienia**

Przedmiotem opracowania jest projekt budowlano wykonawczy remontu dachu budynku użyteczności publicznej RDOŚ w Złocięncu. Dla właściwej oceny zakresu robót i przygotowania oferty zalecana jest wizja lokalna remontowanej części dachu. Przeprowadzone prace modernizacyjne wykonywane będą w oparciu o audyt energetyczny będący w posiadaniu inwestora. Prace modernizacyjne zakładają poprawę efektywności energetycznej budynku oraz polepszenie funkcjonalności i użyteczności obiektu. Prace modernizacyjne przy remoncie dachu nie wymagają pozwolenia na budowę.

Dane techniczne budynku:

Pow. Zabudowy 269 m<sup>2</sup>

Pow. Użytkowa. 560,67 m<sup>2</sup>

Kubatura. 1579,22 m<sup>3</sup>

**W ramach prac remontowo budowlanych przewiduje się wykonanie następujących robót.**

- wymiana pokrycia dachowego na dachówkę ceramiczną zakładkową
- wymiana orynnowania i obróbek blacharskich
- wywiezienie gruzu

Roboty towarzyszące nie ujęte w kosztorysie i D.P a wynikiłe w trakcie wykonywanych prac.

### **Wyszczególnienie robót**

#### **2. Remont pokrycia dachowego – wymiana dachówki**

Istniejące pokrycie dachowe wraz z gąsiorami należy zdemontować i wykonać nowe z dachówki ceramicznej zakładkowej. Przyjęto dachówkę firmy Braas typ TOPAS 11V glazura kasztanowy lub dachówkę równoważną. Dachówka o wymiarach 445/229 gąsiorzy bez nosków montowane w kalenicy na wkręty lub klamry. Kalenica uszczelniona taśmą alu roll. Połacie dachowe wentylować dachówkami wentylacyjnymi układanymi wzdłuż okapu w pierwszym lub drugim rzędzie dachówek. Krawędzie boczne facjat i dachu wykończyć dachówkami narożnymi. Gąsiorzy stosować wg układu krawędzi kalenic.

#### **3. Mocowanie dachówek i gąsiorów**

Wszystkie dachówki podstawowe i kształtowe ułożone na krawędziach dachu jak: szczytowe, okapowe, kalenicowe, przy elementach przecinających połacie dachu (jak okna połaciowe, kominy, lukarny) jak też wzdłuż koszy i naroży należy przymocować w 100% mechanicznie. Do mocowania dachówek należy stosować wkręty ocynkowane lub nierdzewne. Dachówkę wentylacyjną montować co 2-2,5 mb w I lub II rzędzie od okapu. Gąsiorzy na kalenicach zamocować mechanicznie do łąty, pod gąsiorzy zastosować taśmę wentylacyjną.

#### **4. Remont obróbek blacharskich.**

Wszystkie obróbki blacharskie wraz z orynnowaniem podlegają wymianie na nowe z blachy tytanowo cynkowej gr. 0,7 mm. Rynny i rury spustowe wykonać z gotowych elementów tytanowych – przekroje i trasy orynnowania zachować jak przed remontem tj. rynny Ø 150 mm rury spustowe Ø 125 mm. Opierzenia kominów wykonać z blachy jak wyżej. Blachę przy kominach wpuścić w spoinę w kominie. Pod obróbki blacharskie kominów wykonać nowe łącenie.

### **5. Remont elementów więźby dachowej**

Uszkodzone i przegnite elementy łąt , deski koszowe i wiatrownice, należy wymienić na nowe o takich samych przekrojach jak stare. Nowe elementy więźby dachowej wykonać z tarcicy iglastej klasy C 24. Stan techniczny zachowania elementów konstrukcyjnych wraz z określeniem dokładnej ilości elementów do wymianu zostanie określony na etapie wykonywanych prac. Wszelkie przemurowania ścian i uzupełnienia tynków po montażu nowych dachówek na sterczynach wykonać cegłą pełną kl. 250 nawiązując do historycznego wyglądu elementów architektonicznych.( ozdobna attyka na ścianie frontowej). itp.).

### **6. Opierzenie kominów**

Przy kominach zdemontować opierzenia blacharskie. Ławy wraz z stopniami w dobrym stanie technicznym pozostawić, poddać tylko odnowieniu przez oczyszczenie i malowania. Obróbki z blachy tytanowej, w kolorze w kolorze naturalnym.. Ściany kominów z cegły klinkierowej oczyścić z glonów , uzupełnić fugi i zaimpregnować cegłę olejem do klinkieru.

### **7. Akcesoria dachowe**

Pod gąsiory zastosować taśmę wentylacyjną. Połącze dachowe wentylować dachówkami wentylacyjnymi układanymi wzdłuż okapu w pierwszym lub drugim rzędzie dachówek. Zastosować gąsiory końcowe, narożne, i łącznikowe. Gąsiory i dachówka Topas 11 firmy Braas lub równoważnej.

### **8. Instalacja odgromowa**

Istniejąca instalacje odgromową ( wraz z wspornikami )na dachu i ścianach należy zdemontować a po zakończonych robotach zamontować ponownie. Całość prac wykonać i odebrać zgodnie z PN i współczesną wiedzą techniczną. Istotne zmiany w postanowieniach projektu należy przed ich wprowadzeniem uzgodnić z projektantem. Po wykonaniu całości robót należy dokonać pomiarów i prób po montażowych, a protokoły z ich wynikami przedstawić przy odbiorze. **Instalacja po wykonanych pracach ma odpowiadać normą PN-EN 62305-1:2008 PN-EN 62305-2:2008.**

### **9. Okna- zadaszenie nad wejściem**

Wymianie podlega zadaszenie nad wejściem głównym z powodu wadliwego odprowadzenia wody deszczowej. W projekcie przyjęto zadaszenie Gutta Rondo N0 w kolorze brązowym lub zadaszenie równoważne. Zadaszenie z bocznymi rynienkami odprowadzającymi wodę od budynku na zewnątrz. Lekka i trwała malowana proszkowo konstrukcja aluminiowa wypełniona poliwęglanem z dwustronnym filtrem. Konieczne jest opierzenie blacharskie na styku boku daszka z ścianą.

### **10. Attyka.**

Dachówka przykrywająca filary ceglane w attyce podlega wymianie na nową jak na dachu. Dachówkę mocować na zaprawę klejową. Attykę – ceglane sterczyny odnowić tj. wymienić uszkodzone cegły i uzupełnić fugi

### **14. Uporządkowanie ternu**

Roboty zabezpieczające – budynek użytkowany w czasie prowadzenia robót dachowych (nad wejściami do budynku należy wykonać bezpieczne zadaszenia). Do transportu dachówek i cegieł z pozycji dachu użyć rękawów zsykowych. Gruz gromadzić na przyczepach i sukcesywnie wywozić z terenu budowy.

### **15. Ogólne wymagania dotyczące robót**

Wykonawca robót jest odpowiedzialny za jakość ich wykonania oraz za ich zgodność z dokumentacją projektową, specyfikacją techniczną, poleceniami Inspektora Nadzoru oraz

w zgodzie sztuką budowlaną. Wykonawca będzie wykonywał roboty zgodnie z przyjętymi normami, instrukcjami i przepisami. Wykonawca zobowiązany jest do zorganizowania zaplecza socjalno-technicznego na placu budowy. Wykonawca przedstawi Inspektorowi Nadzoru do zaakceptowania harmonogram robót, wykaz materiałów stosowanych przy wykonaniu robót określonych umową. **Po wykonaniu rozbiórek pokrycia dachowego i odsłonięciu niewidocznych elementów więźby, należy dokonać dodatkowej oceny konstrukcji dachowej i ustalić ewentualny dodatkowy zakres.**

#### **16. Materiały z rozbiórki**

Materiały uzyskane z rozbiórki stanowiące zagrożenie dla środowiska należy utylizować zgodnie z obowiązującymi przepisami (papa). Materiały uzyskane z rozbiórki z wyjątkiem elementów z blachy miedzianej stanowią własność wykonawcy robót. Wykonawca robót we własnym zakresie zagospodaruje materiały z rozbiórki. Wykonawca odpowiada za materiały tymczasowo składowane na terenie budowy oraz zabezpieczy je przed uszkodzeniem zniszczeniem bądź kradzieżą

#### **17. Sprzęt**

Do wykonania robót należy stosować jedynie taki sprzęt, który nie spowoduje niekorzystnego wpływu na jakość robót, zarówno w miejscach ich wykonania, jak też przy wykonywaniu czynności pomocniczych oraz w czasie transportu, załadunku i wyładunku materiałów. Sprzęt używany do robót powinien być zgodny z ofertą wykonawcy. Powinien odpowiadać pod względem typów i ilości wskazaniom zawartym w ST. Rusztowania zewnętrzne powinny posiadać atest a osoby pracujące na wysokości muszą mieć aktualne badania lekarskie. W przypadku braku ustaleń w takich dokumentach sprzęt powinien być uzgodniony i zaakceptowany przez Inspektora Nadzoru. Wykonawca powinien dostarczyć kopie dokumentów potwierdzających dopuszczenie sprzętu do użytkowania, tam gdzie jest to wymagane przepisami. Rodzaje sprzętu używanego do wykonania rozbiórki dachu pozostawia się do uznania wykonawcy, po uzgodnieniu z zarządzającym realizacją umowy. Jakikolwiek sprzęt, maszyny lub narzędzia nie gwarantujące zachowania wymagań jakościowych robót i przepisów zostaną przez insp. nadzoru dyskwalifikowane i niedopuszczone do robót.

#### **18. Transport**

W trakcie realizacji robót należy stosować środki transportowe sprawne technicznie nie powodujące nadmiernego hałasu i zanieczyszczenia środowiska, olejem, smarami itp. Pojazdy do przewożenia materiałów wrażliwych na warunki atmosferyczne winny posiadać szczelne plandeki ochronne. Wykonawca jest zobowiązany do stosowania tylko takich środków transportu, które nie wpłyną niekorzystnie na jakość wykonywanych robót i właściwości przewożonych materiałów. Liczba środków transportu będzie zapewniać prowadzenie robót zgodnie z zasadami określonymi w dokumentacji projektowej, ST i wskazaniach inspektora nadzoru. Przy ruchu na drogach publicznych pojazdy będą spełniać wymagania dotyczące przepisów ruchu drogowego w odniesieniu do dopuszczalnych obciążeń na osie i innych parametrów technicznych. Środki transportu nie odpowiadające warunkom kontraktu na polecenie Inspektora Nadzoru będą usunięte z terenu budowy. Wykonawca będzie usuwać na bieżąco, na własny koszt, wszelkie zanieczyszczenia spowodowane jego pojazdami z terenu budowy.

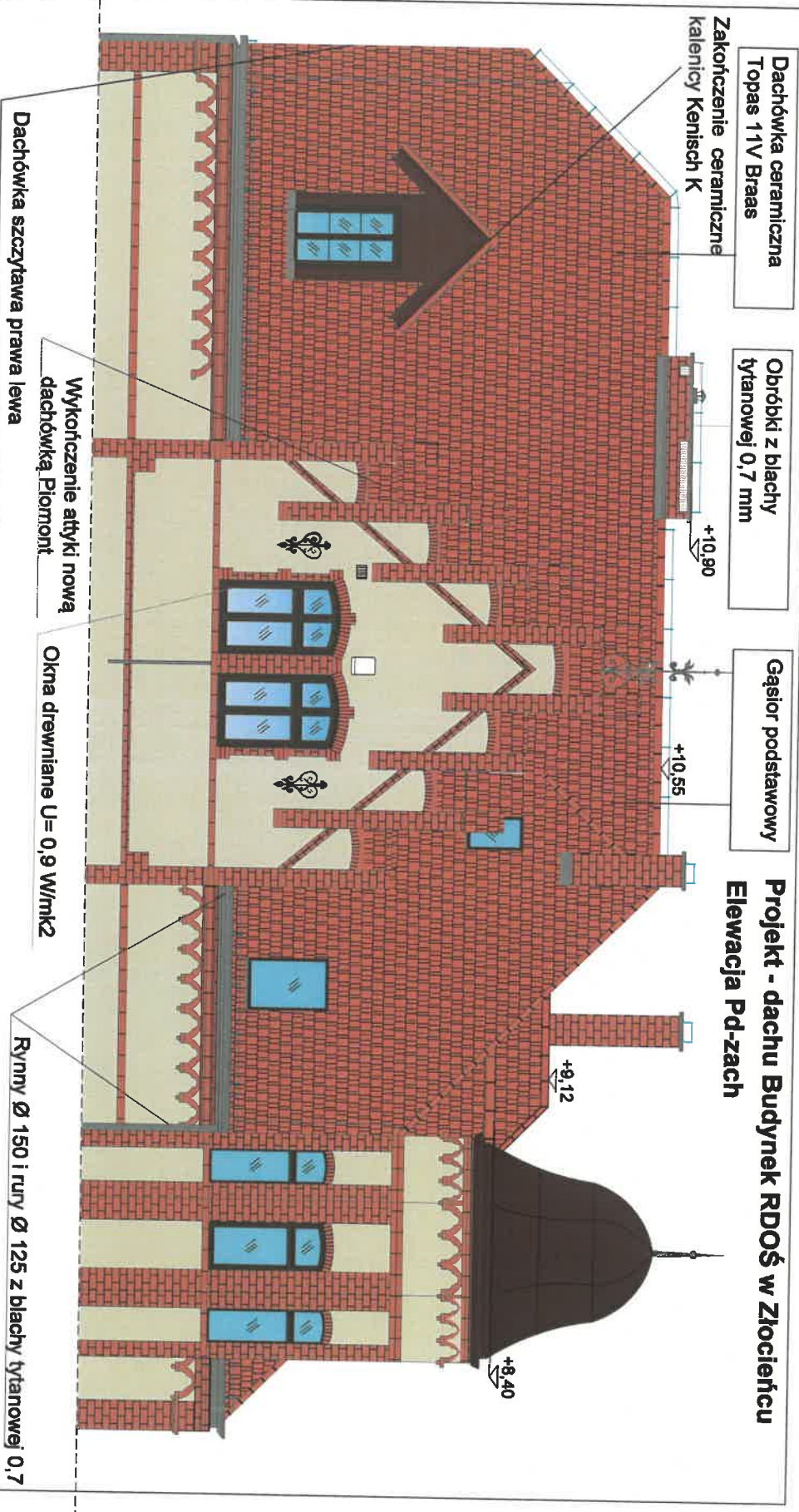
### **19. Informacja o środowisku**

Remont dachu nie będzie oddziaływać szkodliwie na środowisko. Obszar oddziaływania obiektu mieści się w całości na działce nr. 81/5 obręb Złocieniec . Remont dachu będzie odbywał się zgodnie z obowiązującym prawem i w oparciu o aktualne Warunki Techniczne.

### **20. Dodatkowe informacje dot. wykonania prac.**

Do wykonania robót budowlanych należy stosować wyroby dopuszczalne do obrotu i stosowane w budownictwie. Wszelkie prace należy wykonywać zgodnie z instrukcją producentów materiałów budowlanych. Prace winny być prowadzone pod nadzorem osoby uprawnionej z zachowaniem zasad sztuki budowlanej i w oparciu o karty techniczne materiałów. Warunkiem uzyskania dużej trwałości odnowienia remontowanych elementów budynku jest dobre wykonanie i wzajemna zgodność poszczególnych materiałów składowych pod względem mechanicznym i chemicznym. Nie dopuszczalne jest stosowanie nie jakościowych materiałów, często zastępczych a tym samym nie sprawdzonych w danym zestawie komponentów. Bezwzględnie należy przestrzegać reżimów technologicznych zalecanych w kartach technicznych produktu. W przypadku zaistnienia dodatkowych robót a nie możliwych do przewidzenia przez projektanta na etapie sporządzania dokumentacji projektowej i kosztorysowej, projektant nie ponosi z tego tytułu żadnej odpowiedzialności karno finansowej. **Wykonawca robót przed realizacją inwestycji powinien dokonać własnych pomiarów uwzględniających niezbędne tolerancje technologiczne zapewniające możliwość prawidłowego wykonania robót.**

## Projekt - dachu Budynek RDOŚ w Złocieńcu Elewacja Pd-zach



- Zakres prac.**
1. Wymiana dachówki na nową ceramiczną - glazura kasztanowy Topas 11V ( Braas)
  2. Wymiana rynien i rur zpuszczających na nowe z blachy tytanowej
  3. Wymiana okien na nowe dwudzielne drewniane z szyba zespolona U=0,9 W/m<sup>2</sup>k
  4. Wymiana obróbek blacharskich na nowe z blachy tytanowej gr. 0,7mm
  5. Przełożenie dachówki na fałciakach
  6. Montaż i demontaż instalacji odgromowej

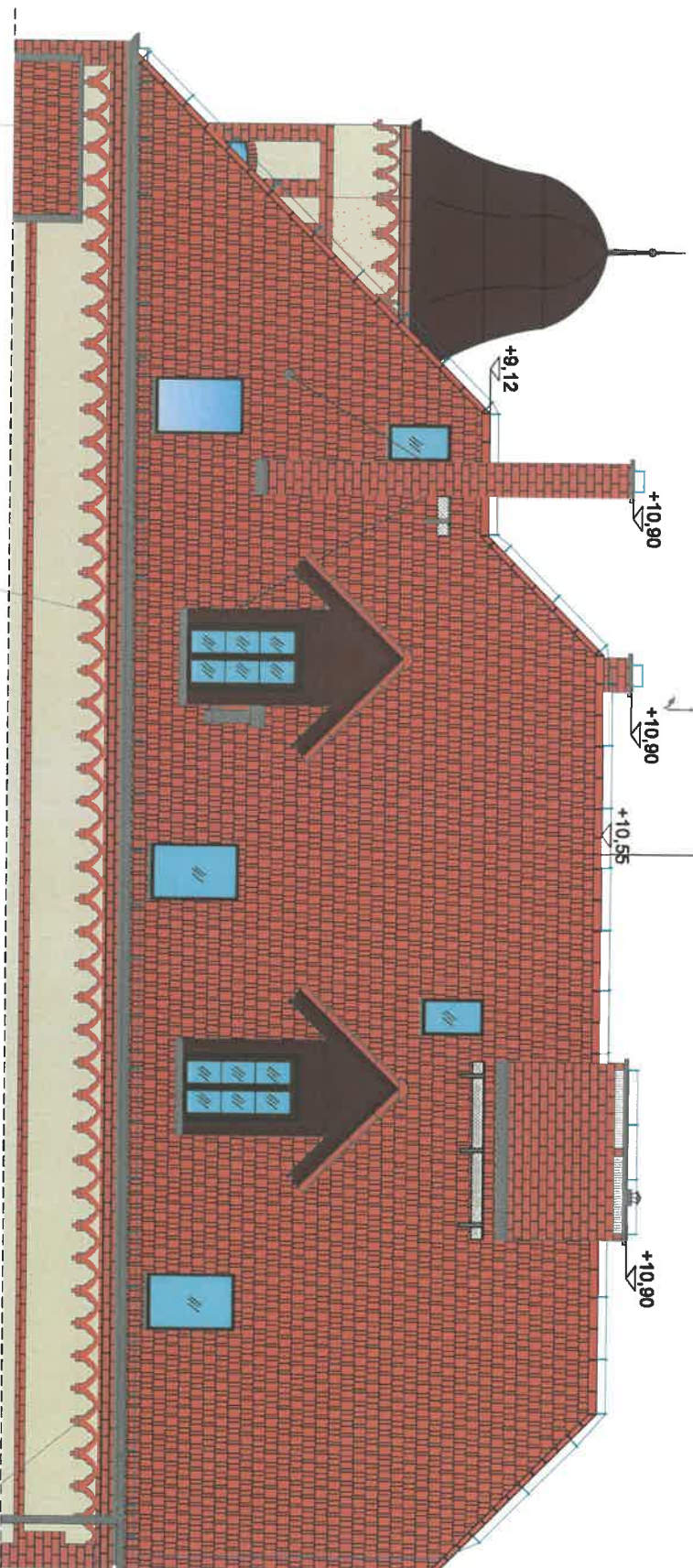
<b>BIURO PROJEKTOWE "Architekt Prace"</b>	
<small>ul. Słoneczna, 13, 02-724, e-mail: <a href="mailto:projekt@architektprace.pl">projekt@architektprace.pl</a>, <a href="http://www.architektprace.pl">www.architektprace.pl</a></small>	
<b>Obiekt:</b>	Budynek Użyteczności Publicznej
<b>Temat:</b>	Inwentaryzacja dachu
<b>Adres:</b>	ul. Kolejowa 13
<b>Investor:</b>	Zagrodniana Dywizja Odszysku i Recyklingu
<b>Operacjami:</b>	Biuro Projektowe Inżynier Prace
<b>Projektant:</b>	Łukasz Antoniuk, Upr. UAW/07342/992

Dachówka kasztanowa  
glazura Topas 11

Obróbki z blachy  
tytanowej 0,7 mm

Gąsior podstawowy  
Konisch K i folia

## Projekt - dachu Budynek RDOŚ Złocieńiec Elewacja Pn-wsch



Przybudówka pokryta dachówką

Dachówka wentylacyjna na całej potaci. Rynny  $\varnothing$  150i rury  $\varnothing$  125 z blachy tytanowej 0,7

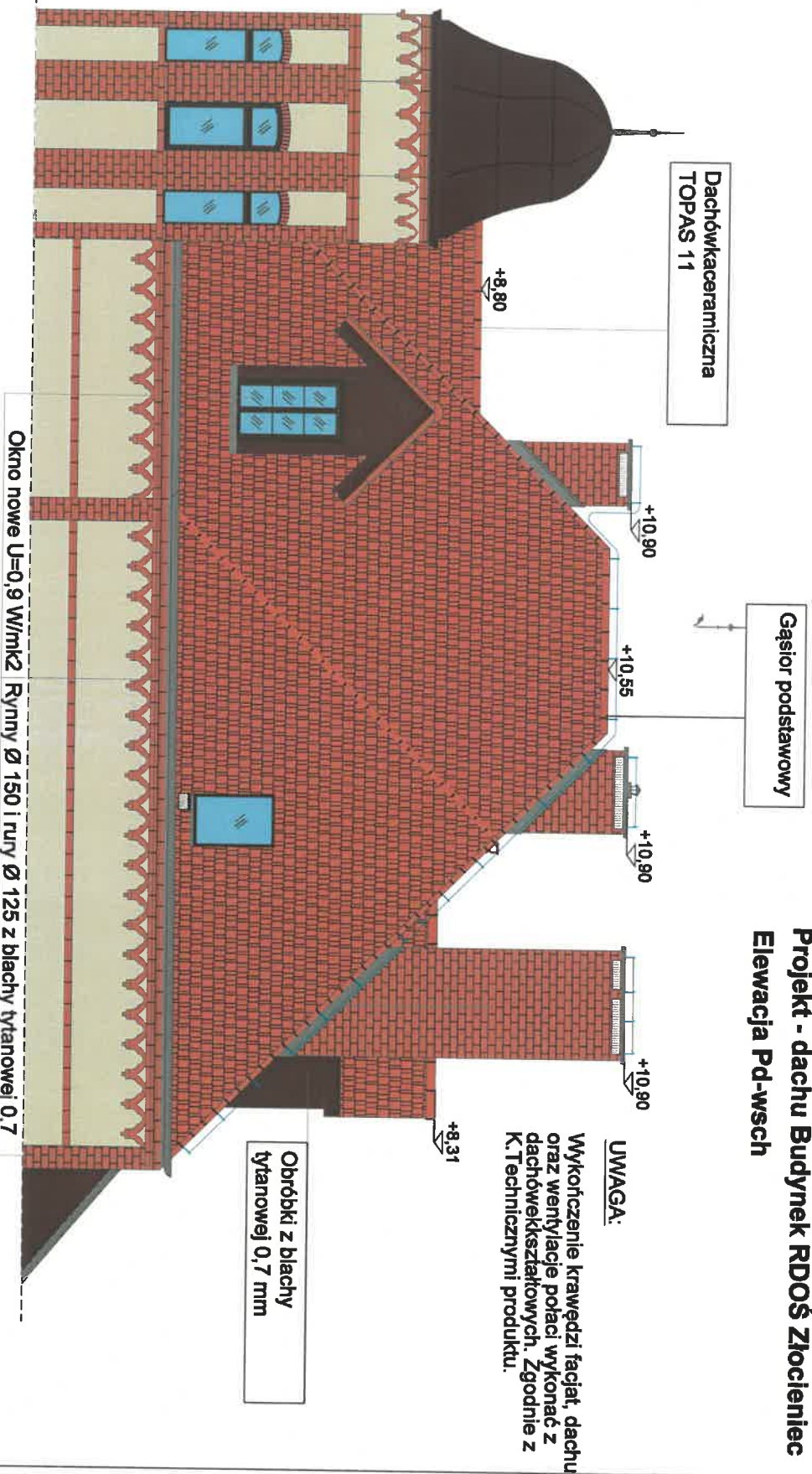
### Zakres prac.

1. Wymiana dachówki na nową ceramiczną - glazura kasztanowa Topas 11V (Braas)
2. Wymiana rynien i rur zpuszczających na nowe z blachy tytanowej
3. Wymiana okien na nowe dwudzielne drewniane z szyba zespolona  $U=0,9$  W/m<sup>2</sup>K
4. Wymiana mobróbek blacharskich na nowe z blachy tytanowej gr. 0,7mm
5. Przekucie dachówki na facjatkach
6. Montaż i demontaż instalacji odgromowej



<b>BIZNES REKONSTRUKCYJNY</b> <small>Biuro Projektowe</small>	
<small>76-200 Przewodów, ul. Rybaki Pałeczka 11 ul. 94 302182, tel. 4277291, e-mail: <a href="mailto:przewod@przewodprojektowa.pl">przewod@przewodprojektowa.pl</a>, <a href="http://www.przewodprojektowa.pl">www.przewodprojektowa.pl</a></small>	
<b>Obiekt:</b>	Budynek Użyteczności Publicznej
<b>Temat:</b>	Inwestycja dachu
<b>Adres:</b>	ul. Kolejowa 13
<b>Inwestor:</b>	Rajonowa Dyrekcja Odczyniarni
<b>Opracował:</b>	Biuro Projektowe Przewod Projektant
<b>Projektant:</b>	Inst. Pior Antykor. Upr. UAN/073429/92

## Projekt - dachu Budynek RDOŚ Złocieńiec Elewacja Pd-wsch



- Zakres prac.**
1. Wymiana dachówki na nową ceramiczną - glazura kasztanowa Topas 11V ( Braas)
  2. Wymiana rynien i rur zpuszczowych na nowe z blachy tytanowej
  3. Wymiana okien na nowe dwudzielne drewniane z szyba zespolona U=0,9 W/m<sup>2</sup>K
  4. Wymiana obróbek blacharskich na nowe z blachy tytanowej gr. 0,7mm
  5. Przełożenie dachówki na facjatkach
  6. Montaż i demontaż instalacji odgromowej

Okno nowe U=0,9 W/m<sup>2</sup>K Rynny Ø 150 i rury Ø 125 z blachy tytanowej 0,7



<small>BIURO PROJEKTOWE Architektura Projektowa 78-530 Pleszewo, ul. Rybitwa Polskiego 14 ul. 94 501225, tel. 62/77296, e-mail: projektowa_architektura@wp.pl, www.projektowa-architektura.pl</small>	
<b>Obiekt:</b>	Budynak Uszytecznicel Pablicznej
<b>Temat:</b>	Inwestycyjna dachu
<b>Adres:</b>	ul. Kolejowa 13
<b>Inwestor:</b>	Kolejowa Dyrzka Odnowy i Rozwoju
<b>Opracował:</b>	Biuro Projektowe Architektura Projektowa
<b>Projektant:</b>	Ing Piotr Antoszek, Upr. LAN/17342/192
<b>Skala:</b>	1:50
<b>Wzrost:</b>	2019
<b>Wzrost:</b>	2019



Gąsior podstawowy  
Konisch K

## Projekt - dachu Budynek RDOŚ Złocieńiec Elewacja Pr-zach

Dachówka Topas 11V

Facjaty dachówki  
Topas 11V

+8,31

Wykończenie atyki nową  
dachówką Topas 11V



Rywny  $\varnothing$  150 i rury  $\varnothing$  125 z blachy tytanowej 0,7

### Zakres prac.

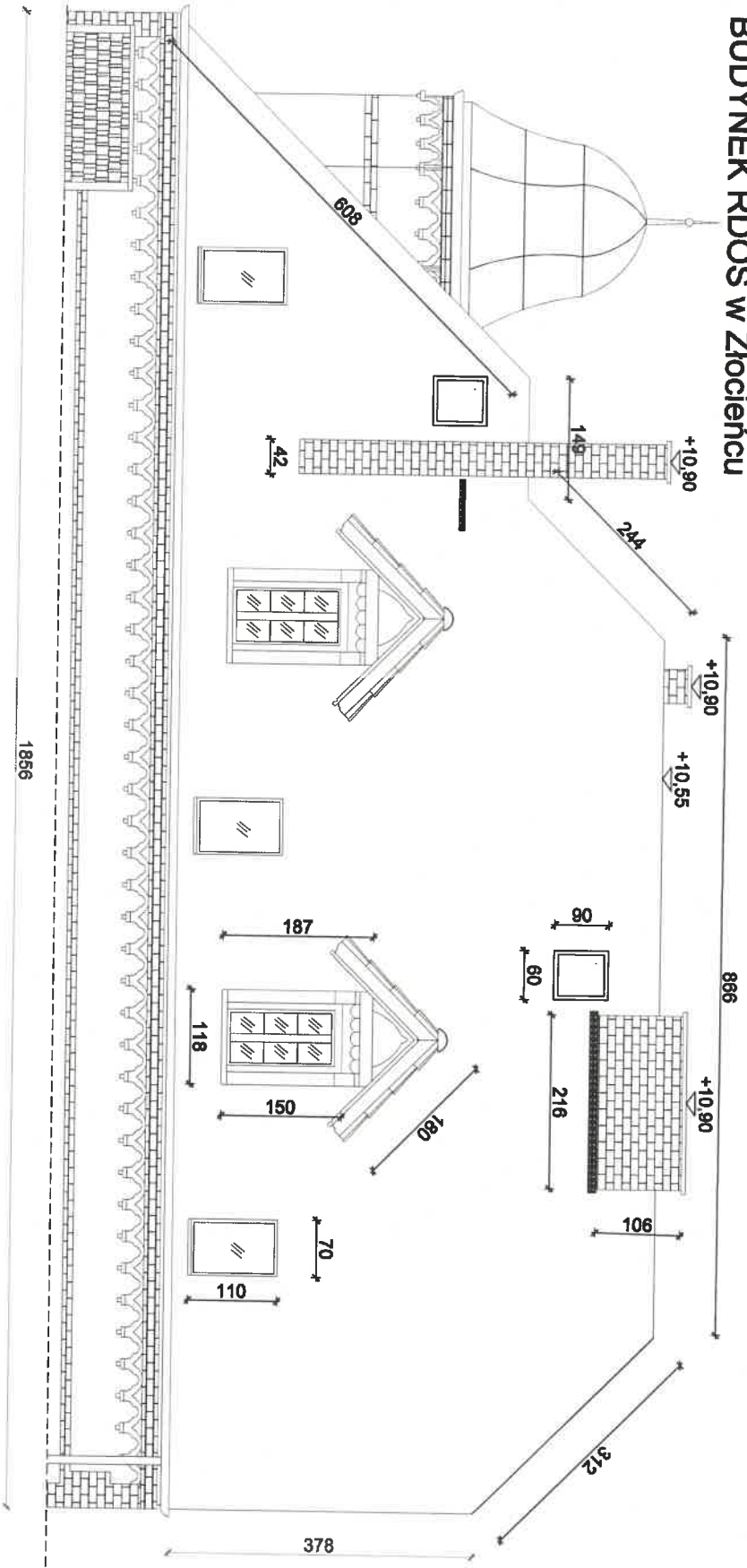
1. Wymiana dachówki na nową ceramiczną - glazura kasztanowa Topas 11V ( Braas)
2. Wymiana rynien i rur zpuszczowych na nowe z blachy tytanowej
3. Wymiana okien na nowe dwudzielne drewniane z szyba zespolona  $U=0,9$  W/m<sup>2</sup>K
4. Wymiana obróbek blacharskich na nowe z blachy tytanowej gr. 0,7mm
5. Przełożenie dachówki na facjatkach
6. Montaż i demontaż instalacji odgromowej

### UWAGA:

Wykończenie krawędzi facjat, dachu oraz wentylacje potłaci wykonać z dachówkiesztakowych. Zgodnie z K. Technicznymi produktu.

<b>MIKRO PROJEKTOWA Architektura Przemysłowa</b> 78-500 Prawdówo, ul. Rybnik 14 tel: 54 5012125, fax: 042772194, e-mail: projekty@mikroprojektowa.pl, www.mikroprojektowa.pl	
<b>Obiekt:</b>	Budynek Użyteczności Publicznej
<b>Temat:</b>	Inwentaryzacja dachu
<b>Adres:</b>	ul. Kolejowa 13
<b>Investor:</b>	Zagraniczna Przemysłowa Ochrony i Bezpieczeństwa
<b>Opracował:</b>	Biuro Projektowe Mikroprojekt
<b>Projektant:</b>	Łukasz Antoszczyk, Upr. IAW/073429/92

# INWENTARYZACJA - ELEWACJA PN-WSCH. BUDYNEK RDOŚ W Złocieńcu

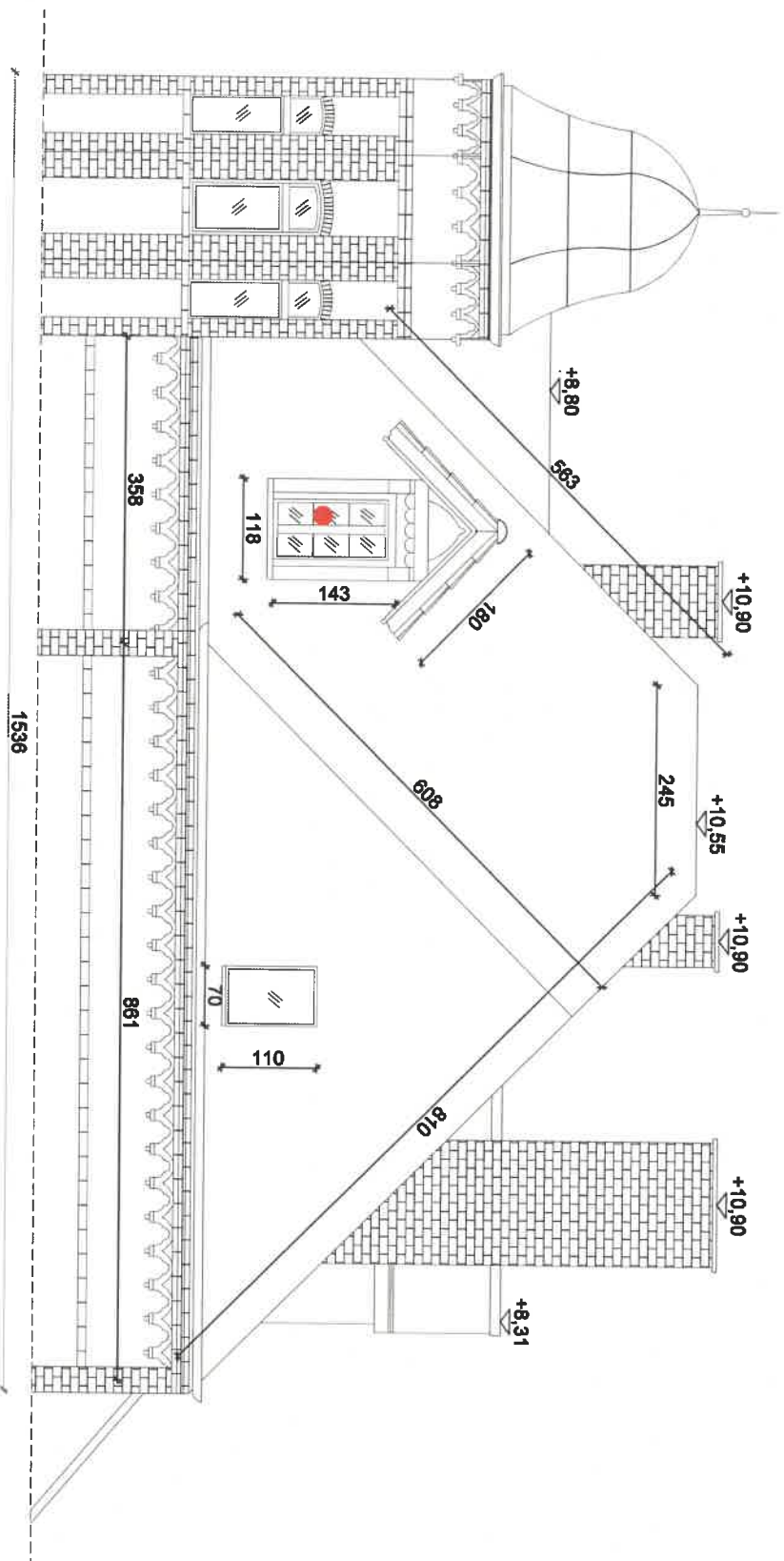


- Okna do wymiany szt. 2. 85/150
- Dachówka na altyce do wymiany

**UWAGA.**  
Wymiany okien do wymiany należy  
pobrać na budynku z natury

<b>BIZNES PROJEKTOWY</b> <i>Architekt Podyplomowany</i> 24-500 Przewodów, ul. Rybaków Pałkowskiego 14 tel. 60772194 e-mail: projektowebiznes@poczta.onet.pl www.biznesprojektowebiznes.pl	
<b>Obiekt:</b>	Budynek Użyteczności Publicznej
<b>Temat:</b>	Inwentaryzacja dachu
<b>Adres:</b>	ul. Kolejowa 13
<b>Inwestor:</b>	Zakładania Działy Ochrony Środowiska
<b>Opracowali:</b>	Biuro Projektowe Mistrzów Projektów
<b>Projektant:</b>	Łukasz Antkowiak, Upr. LAM/17342/192
<b>Wzrost:</b>	2019
<b>Wzrost:</b>	2019
<b>Wzrost:</b>	149

# INWENTARYZACJA - ELEWACJA PD-WSCH. BUDYNEK RDOŚ W ZŁOCIEŃCU



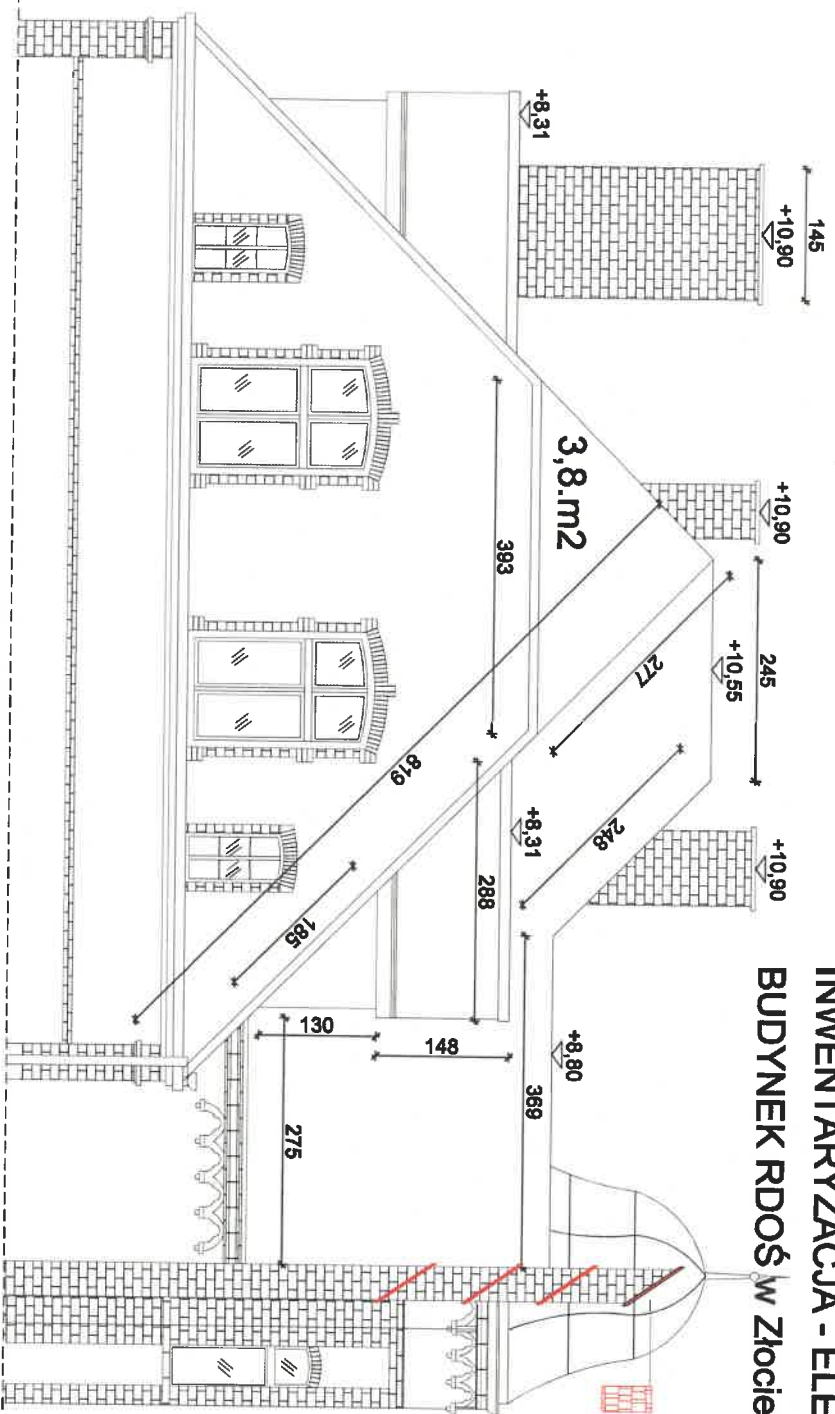
- Okna do wymiary szt. 1.85/150
- Dachówka na atyce do wymiary

**UWAGA.**  
Wymiary okien do wymiary należy  
pobrać na budynku z natury

<b>ATYMO PROJEKTOWY</b> <small>Architektura, Projektowanie</small> <small>75-200 Pielonowa, ul. Piłsudskiego 14</small> <small>ul. W. Szafrana 14, 02-754 Warszawa, Tel. 22 638 22 22, e-mail: projekt@atymo.pl, www.atymo.pl</small>	
<b>Obiekt:</b>	Budynek Użyteczności Publicznej
<b>Temat:</b>	Inwentaryzacja dachu
<b>Adres:</b>	ul. Kolejowa 14
<b>Inwestor:</b>	Regionalna Dyrekcja Ochrony Środowiska
<b>Opracował:</b>	Błaze Prędejski, Mirosław Piórkowski
<b>Projektant:</b>	inż. Piotr Antoszcak, Upr. UAN/07342/9/92
<b>Skala:</b>	1:50
<b>Strona:</b>	100

# INWENTARYZACJA - ELEWACJA Pn-Zach.

## BUDYNEK RDOŚ W Złocieńcu



Dachówka na atyce do wymiary

● Okna do wymiary szt. 2.85/150

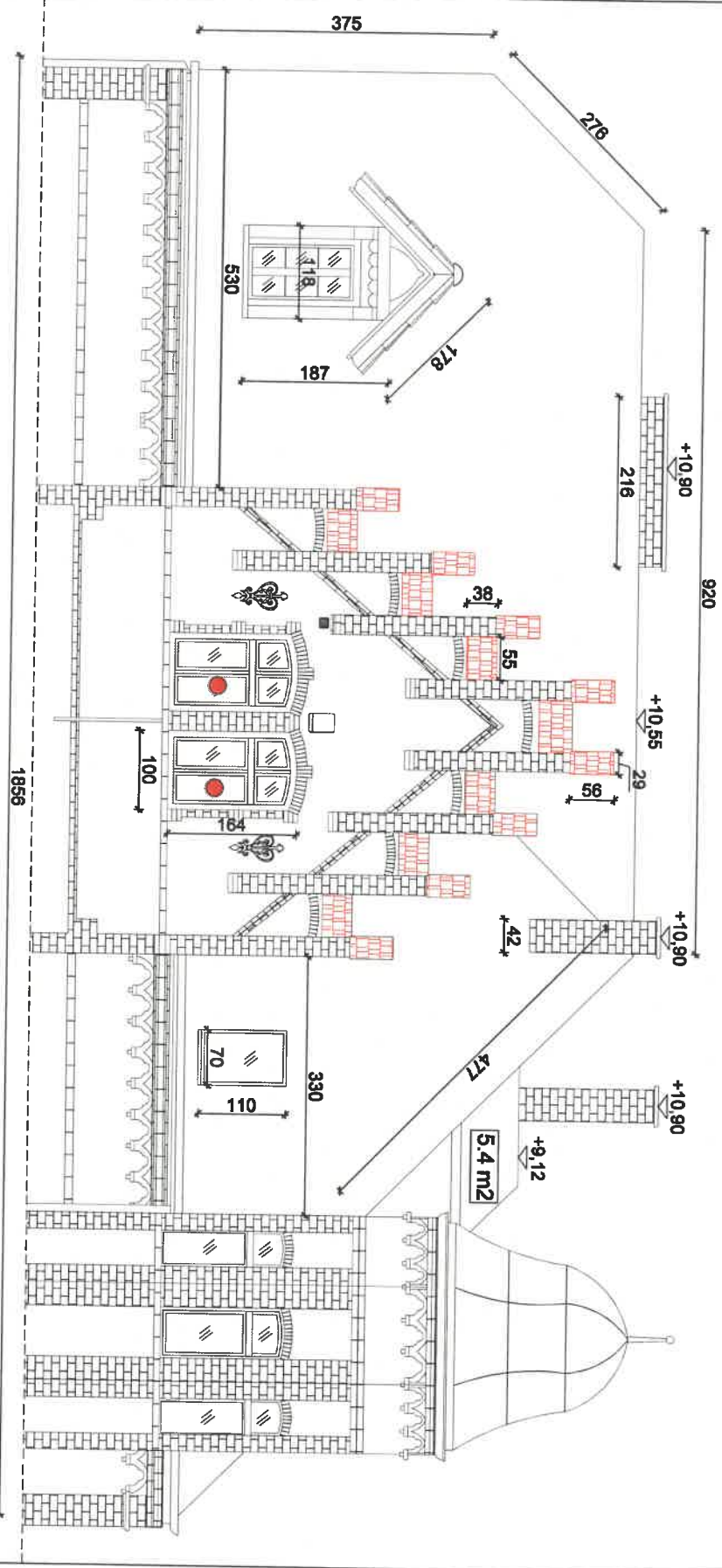
■ Dachówka na atyce do wymiary

**UWAGA.**  
Wymiary okien do wymiary należy  
pobrać na budynku z natury

<small>                 ZETKO INWENTARYZACJA S.A. ul. Piłsudskiego 14                  75-530 Wyszczolona, tel. 602729484, e-mail: biuro@zetko.pl, www.zetko.pl             </small>	
<b>Obiekt:</b>	Budynek Użyteczności Publicznej
<b>Temat:</b>	Inwentaryzacja dachu
<b>Adres:</b>	ul. Kolejowa 14
<b>Inwestor:</b>	Biuro Projektowe Miłośników Piłsudskiego
<b>Opracował:</b>	Las Piotr Anonimski, Upr. UAN/UV73429192
<b>Projektant:</b>	
<b>Data:</b>	2020
<b>Str. nr:</b>	1/1
<b>Skala:</b>	1:50

# INWENTARYZACJA - ELEWACJA Pd-Zach.

## BUDYNEK RDOŚ W Złocięfcu



- Okna do wymiany szt. 2.85/150
- Dachówka na atyce do wymiany

**UWAGA.**  
Wymiary okien do wymiany należy pobrać na budynku z natury

<small>BIURO PROJEKTOWE „AMATOR” PRACOWNIA 78-500 Pieliszkowa, ul. Piłsudskiego 14 adp@amator.pl, tel. 60272408, e-mail: projekt@amator.pl, www.amator-projekt.com.pl</small>	
<b>Obiekt:</b>	Budynek Urzędności Publicznej
<b>Temat:</b>	Inwentaryzacja dachu
<b>Adres:</b>	ul. Kołłątaja 14
<b>Investor:</b>	Magdalena Bryndka Osnowy-Przeworska
<b>Operował:</b>	Biuro Projektowe Inżynierów i Techników
<b>Projektant:</b>	Łukasz Anstokanek, Upr. UAN/VI/7545/992