

Nr sprawy: ZP.261.30.2020.DJ.80

OPIS PRZEDMIOTU ZAMÓWIENIA
Diabelskie Pustacie PLH320048 - zadanie nr 1

Wykonanie zabiegów ochrony czynnej na obszarze **Natura 2000 Diabelskie Pustacie PLH320048** położonym w powiecie szczecińskim, gmina Borne Sulinowo. Zabiegi ochrony czynnej obejmują usuwanie drzew i krzewów na powierzchni **7,80 ha** obejmującej płaty siedlisk przyrodniczych:

7140 Torfowiska przejściowe i trzęsawiska (przeważnie z roślinnością z *Scheuchzeria - Caricetea*) – 6,19 ha;

7110 Torfowiska wysokie z roślinnością torfotwórczą (żywe) – 1,61 ha;

Usługa obejmuje:

1. Usunięcie drzew i krzewów z powierzchni wskazanych na mapach;
2. Transport pozyskanej biomasy poza obszar siedliska we wskazane miejsce (w odległości do 1 km w linii prostej od płatu siedliska);
3. Zrębkowanie lub/i rozdrobnienie wyciętych drzew i krzewów w miejscach wskazanych przez Zamawiającego;
4. Transport zrębek i ułożenie ich w miejscach wskazanych przez Zamawiającego (w odległości do 1 km w linii prostej od płatu siedliska);

Szczegółowe prace, które należy wykonać w ramach zamówienia:

1. Wyznaczenie granicy powierzchni strefy zagrożenia w sposób wyraźnie widoczny, za pomocą palików z trwałego materiału np. z drewna o przekroju kwadratowym lub okrągłym, długości ok. 150 cm, grubości lub średnicy ok. 3 cm, jednostronnie zaostrzonych lub taśmą lub farbą.
2. Prace związane z usuwaniem drzew i krzewów można wykonać przy pomocy lekkiego sprzętu mechanicznego (np. lekki ciągnik z gąsienicami) lub/i ręcznie.
3. Drzewa i krzewy przewidziane do usunięcia zostaną wskazane i odpowiednio oznaczone. Cięcie wykonać przy lub poniżej szyi korzeniowej.
4. Wszystkie prace należy prowadzić w sposób ograniczający do minimum ryzyko zniszczenia siedlisk przyrodniczych. Prace powinny być wykonywane w taki sposób, aby nie naruszyć istniejącej roślinności, warstwy mszystej torfowiska lub wierzchniej warstwy gleby oraz urządzeń, instalacji i zabudowy w bezpośrednim otoczeniu usuwanych drzew i krzewów oraz na szlakach komunikacyjnych znajdujących się w sąsiedztwie. Na teren działań nie wolno wjeżdżać sprzętem mogącym pozostawiać głębokie koleiny.
5. Rozdrobnienie powstałej biomasy za pomocą rębaka i zdeponowanie w miejscach wskazanych przez Zamawiającego. Zrębki należy złożyć w istniejących zagłębieniach terenu. Biomasy nie należy deponować w obrębie płatu siedliska przyrodniczego.
6. Wykonanie prac porządkowych, ze zwróceniem szczególnej uwagi na uprzątnięcie wszelkich pozostałości i odpadów z miejsc prowadzenia zabiegów ochrony czynnej. Wykonawca zobowiązany jest do zachowania w stanie nie pogorszonym dróg dojazdowych, którymi będzie wywoził biomasę i odpady. Za stwierdzone uszkodzenia traktów, w tym powstanie kolein Wykonawca zostanie zobowiązany do naprawy na swój koszt.
7. Wykonawca może poruszać się po drogach wewnętrznych Nadleśnictwa Czarnobór wyłącznie po dokonaniu stosownych ustaleń w tym zakresie z osobą reprezentującą zarządcę terenu.
8. Przedmiot zamówienia należy wykonać przy użyciu sprawnego technicznie sprzętu, ograniczając do minimum ryzyko ewentualnych wycieków płynów technicznych (paliwa, olejów, smarów itp.).
9. Prace polegające na usunięciu drzew i krzewów należy wykonać poza okresem lęgowym ptaków obowiązującym od 1 marca do 15 października.

Nr sprawy: ZP.261.30.2020.DJ.80



Fundusze Europejskie
Infrastruktura i Środowisko



Unia Europejska
Fundusz Spójności



10. Wykonawca powinien uwzględnić lokalne uwarunkowania atmosferyczne, w tym możliwość pojawienia się pokrywy śnieżnej oraz lokalne trudne warunki pracy np. stałe, wysokie uwilgotnienie siedlisk i zrealizować wszystkie prace w terminie umożliwiającym należyte wykonanie przedmiotu zamówienia.
11. Przed wykonaniem prac Wykonawca odbędzie wizję terenową na miejscu wykonania działań ochronnych z przedstawicielem Zamawiającego w celu ustalenia dokładnych granic wykonania zabiegów i ewentualnego wskazania lokalnych ograniczeń, w tym sposobu postępowania z biomasą. Naruszenie postanowień ustalonych podczas wizji terenowej, w tym w szczególności granic wykonania zabiegów ochronnych może zostać potraktowane jako nienależyte wykonanie Umowy i być podstawą do odstąpienia od Umowy z winy Wykonawcy.
12. Każdorazowe wejście na miejsce wykonania zabiegów będzie zgłaszane do Zamawiającego z co najmniej 24-godzinnym wyprzedzeniem w celu uzgodnienia prac. Zgłoszenia należy dokonać telefonicznie lub poprzez e-mail.
13. Wykonywane prace będą kontrolowane przez osobę wyznaczoną przez Zamawiającego. Wykonawca ma obowiązek stosować się do uwag i wskazań wnoszonych przez Zamawiającego. Zamawiający może nakazać natychmiastowe wstrzymanie prac lub je ograniczyć, jeśli znajdą przesłanki wskazujące na ryzyko wystąpienia szkód przyrodniczych, wynikających z prowadzonych działań. Ograniczenia te będą obowiązywały do czasu poprawy jakości świadczonych usług.
14. Zamawiający uzyska zgodę stron trzecich będących właścicielami/zarządcami gruntów, na których będą wykonywane zabiegi ochrony czynnej na wykonanie prac. Wykonawca obowiązany jest działać w porozumieniu z właścicielami/ zarządcami gruntów i stosować się do ich wskazówek.
15. Wykonawca ponosi wszelkie koszty związane z eksploatacją maszyn i narzędzi, wykorzystywanych podczas wykonywania prac.
16. Wykonawca zobowiązany jest do stosowania olejów biodegradowalnych w pilarkach i innym sprzęcie tnącym wykorzystywanym do realizacji zamówienia.
17. Wykonawca podczas realizacji zadania zobowiązany jest do używania zestawów do absorpcji paliwa w przypadku awarii sprzętu.
18. Wykonawca zobowiązany jest do utrzymania sprawnego sprzętu mechanicznego wraz z aktualnymi i wymaganymi prawem badaniami i przeglądami technicznymi.
19. Za szkody spowodowane w trakcie wykonywania prac m. in. uszkodzenie drzewostanu, uszkodzenie dróg dojazdowych itp. odpowiada Wykonawca.
20. Przy wykonywaniu prac obowiązuje stosowanie się do przepisów prawa obowiązujących w lasach.
21. Wykonywane zabiegi muszą być zgodne z zapisami zawartymi w Zarządzeniu Regionalnego Dyrektora Ochrony Środowiska w Szczecinie z dnia 29 kwietnia 2014r. w sprawie ustanowienia planu zadań ochronnych dla obszaru Natura 2000 Diabelskie Pustacie PLH320048, Dziennik Urzędowy Województwa zachodniopomorskiego z 7 maja 2014 r. Poz. 1917, dostępnym na stronie: <http://szczecin.rdos.gov.pl/plany-zadan-ochronnych>.

Zabiegi ochrony czynnej będą prowadzone w następujących lokalizacjach:

1. działka ewidencyjna nr 404 (oddział 405 d), obręb Kłomino, gmina Borne Sulinowo, powiat szczecinecki, Rezerwat Diabelskie Pustacie, powierzchnia, z której należy usunąć drzewa i krzewy wynosi 5,31 ha.

2. działka ewidencyjna nr 405 (oddział 405 d), obręb Kłomino, gmina Borne Sulinowo, powiat szczecinecki, Rezerwat Diabelskie Pustacie, powierzchnia, z której należy usunąć drzewa i krzewy wynosi 0,88 ha.

Siedlisko przyrodnicze, na obszarze którego będą wykonywane zabiegi ochrony czynnej: **7140** Torfowiska przejściowe i trzęsawiska (przeważnie z roślinnością z *Scheuchzeria - Caricetea*). Średnia odległość od drogi dojazdowej: około 1-2 km. Działania ochrony czynnej do wykonania: usuwanie drzew i krzewów oraz transport, zrębkowanie i zdeponowanie pozyskanej biomasy. Właściciel/zarządca nieruchomości: Państwowe

Nr sprawy: ZP.261.30.2020.DJ.80



Fundusze Europejskie
Infrastruktura i Środowisko



Unia Europejska
Fundusz Spójności



Gospodarstwo Leśne Lasy Państwowe Nadleśnictwo Czarnobór. Cały obszar objęty pracami został przedstawiony na załączniku graficznym.



3. działka ewidencyjna nr 348/2 (oddział 348g), obręb Borne, gmina Borne Sulinowo, powiat szczeciński

Nr sprawy: ZP.261.30.2020.DJ.80



Fundusze Europejskie
Infrastruktura i Środowisko



Unia Europejska
Fundusz Spójności



Powierzchnia, z której należy usunąć drzewa i krzewy wynosi **1,61 ha**. Siedlisko przyrodnicze, na obszarze którego będą wykonywane zabiegi ochrony czynnej: **7110** Torfowiska wysokie z roślinnością torfotwórczą (żywe). Średnia odległość od drogi dojazdowej: około 1-2 km. Działania ochrony czynnej do wykonania: usuwanie drzew i krzewów oraz transport, zrębkowanie i zdeponowanie pozyskanej biomasy. Właściciel/zarządca nieruchomości: Państwowe Gospodarstwo Leśne Lasy Państwowe Nadleśnictwo Czarnobór. Cały obszar objęty pracami został przedstawiony na załączniku graficznym.



Legenda
usuwanie drzew i krzewów - 1,61 ha

łącna powierzchnia terenu objętego pracami związanymi z usuwaniem drzew i krzewów dla zadania nr 1 na Diabelskich Pustaciach PLH320048 wynosi 7,80 ha.

Załącznik nr 1 do umowy

Nr sprawy: ZP.261.30.2020.DJ.80



Fundusze Europejskie
Infrastruktura i Środowisko



Unia Europejska
Fundusz Spójności



Nr sprawy: ZP.261.30.2020.DJ.80

OPIS PRZEDMIOTU ZAMÓWIENIA
Diabelskie Pustacie PLH320048 - zadanie nr 2

Wykonanie zabiegów ochrony czynnej na obszarze **Natura 2000 Diabelskie Pustacie PLH320048** położonym w powiecie szczecińskim, gmina Borne Sulinowo. Zabiegi ochrony czynnej obejmują **usuwanie drzew i krzewów** oraz **koszenie** na powierzchni **13,88 ha** obejmującej płaty następujących siedlisk przyrodniczych: **6410 Zmiennowilgotne łąki trzęślicowe (*Molinion*) – 13,88 ha.**

Usługa obejmuje:

1. Usunięcie drzew i krzewów oraz ich nalotu z powierzchni wskazanych na mapach;
2. Transport pozyskanej biomasy poza obszar siedliska we wskazane miejsce (w odległości do 1 km w linii prostej od płatu siedliska);
3. Zrębkowanie lub/i rozdrobnienie wyciętych drzew i krzewów w miejscu wskazanym przez Zamawiającego;
4. Koszenie, zbiór, usunięcie i transport pokosu.
5. Transport zrębek i pokosu, ułożenie ich w miejscach wskazanych przez Zamawiającego (w odległości do 1 km w linii prostej od płatu siedliska);

Szczegółowe prace, które należy wykonać w ramach zamówienia:

1. Wyznaczenie granicy powierzchni strefy zagrożenia w sposób wyraźnie widoczny, za pomocą palików z trwałego materiału np. z drewna (o przekroju kwadratowym lub okrągłym, długości ok. 150 cm, grubości lub średnicy ok. 3 cm, jednostronnie zaokrąglonych), których obowiązek przygotowania spoczywa na Wykonawcy lub innymi metodami (dopuszczalne: taśma, farba). Pracownicy zatrudnieni przy pracach powinni być dobrze zapoznani z przebiegiem tej granicy.
2. Koszenie roślinności zielonej na zmiennowilgotnej łące trzęślicowej (na wysokości 10 cm do 15 cm nad powierzchnią gruntu). Roślinność musi być koszona w sposób niepowodujący jej rozdrabniania na małe fragmenty, niemożliwe do wygrabienia. Pokos należy uprzętnąć – zebrać i wywieźć poza płat siedliska. Koszenie musi odbywać się późnym latem do 30.09.2020 r.
3. Prace związane z usuwaniem drzew i krzewów oraz koszenie można wykonać przy pomocy lekkiego sprzętu mechanicznego (np. lekki ciągnik z gąsienicami) lub/i ręcznie.
4. Drzewa i krzewy przewidziane do usunięcia zostaną wskazane i odpowiednio oznaczone. Cięcie wykonać przy lub poniżej szyi korzeniowej (przy szyi korzeniowej w przypadku zamarzniętego gruntu).
5. Wszystkie prace należy prowadzić w sposób ograniczający do minimum ryzyko zniszczenia siedlisk przyrodniczych. Prace powinny być wykonywane w taki sposób, aby nie naruszyć istniejącej roślinności, warstwy mszystej torfowiska lub wierzchniej warstwy gleby oraz urządzeń, instalacji i zabudowy w bezpośrednim otoczeniu usuwanych drzew i krzewów oraz na szlakach komunikacyjnych znajdujących się w sąsiedztwie. Na teren działań nie wolno wjeżdżać sprzętem mogącym pozostawiać głębokie koleiny.
6. Rozdrobnienie powstałej biomasy za pomocą rębaka i zdeponowanie w miejscu wskazanym przez Zamawiającego – złożenie zrębków w istniejących zagłębieniach terenu. Biomasy nie należy zdeponować w obrębie płatu siedliska przyrodniczego.
7. Wykonanie prac porządkowych, ze zwróceniem szczególnej uwagi na uprzętnienie wszelkich pozostałości i odpadów z miejsc prowadzenia zabiegów ochrony czynnej oraz składowania; ponadto Wykonawcę zobowiązuje się do dbałości o stan dróg dojazdowych, którymi będzie wywoził biomasę i odpady; wszelkie uszkodzenia traktów (powstałe koleiny) Wykonawca naprawi na swój koszt.
8. Wykonawca może poruszać się po drogach wewnętrznych leśnictwa wyłącznie po dokonaniu stosownych ustaleń w tym zakresie z osobą reprezentującą zarządcę terenu.

Nr sprawy: ZP.261.30.2020.DJ.80



Fundusze Europejskie
Infrastruktura i Środowisko



Unia Europejska
Fundusz Spójności



9. Wykonawca musi wykonać przedmiot zamówienia przy użyciu sprawnego technicznie sprzętu, ograniczając do minimum ryzyko ewentualnych wycieków płynów technicznych (paliwa, olejów, smarów itp.).
10. Wycięcie drzew i krzewów należy wykonać poza okresem lęgowym ptaków obowiązującym od 1 marca do 15 października. Koszenie należy wykonać od 15 sierpnia do 30 września.
11. Wykonawca powinien uwzględnić lokalne uwarunkowania atmosferyczne (możliwość pojawienia się pokrywy śnieżnej) oraz lokalne trudne warunki pracy (tj. stałe, wysokie uwilgotnienie siedlisk) i zrealizować wszystkie prace w terminie umożliwiającym należyte wykonanie przedmiotu zamówienia.
12. Przed wykonaniem prac Wykonawca odbędzie wizję terenową na miejscu wykonania działań ochronnych z przedstawicielem Zamawiającego w celu ustalenia dokładnych granic wykonania zabiegów i ewentualnego wskazania lokalnych ograniczeń (w tym sposobu postępowania z biomasą). Naruszenie postanowień ustalonych podczas wizji terenowej (w tym w szczególności granic wykonania zabiegów ochronnych) może zostać potraktowane jako nienależyte wykonanie Umowy i być podstawą do odstąpienia od Umowy z winy Wykonawcy.
13. Każdorazowe wejście na miejsce wykonania zabiegów będzie zgłaszane do Zamawiającego z co najmniej 24-godzinnym wyprzedzeniem w celu uzgodnienia prac. Zgłoszenia należy dokonać telefonicznie lub poprzez e-mail.
14. Wykonywane prace będą kontrolowane przez osobę wyznaczoną przez Zamawiającego. Wykonawca ma obowiązek stosować się do uwag i wskazań wnoszonych przez Zamawiającego. Zamawiający może nakazać natychmiastowe wstrzymanie prac lub je ograniczyć, jeśli znajdą przesłanki wskazujące na ryzyko wystąpienia szkód przyrodniczych, wynikających z prowadzonych działań. Ograniczenia te będą obowiązywały do czasu poprawy jakości świadczonej usługi.
15. Zamawiający uzyska zgodę stron trzecich będących właścicielami/zarządcami gruntów, na których będą wykonywane zabiegi ochrony czynnej na wykonanie prac. Wykonawca obowiązany jest działać w porozumieniu z właścicielami/ zarządcami gruntów i stosować się do ich wskazówek.
16. Wykonawca ponosi wszelkie koszty związane z eksploatacją maszyn i narzędzi, wykorzystywanych podczas wykonywania prac.
17. Wykonawca zobowiązany jest do stosowania olejów biodegradowalnych w pilarkach i innym sprzęcie tnącym wykorzystywanym do realizacji zamówienia.
18. Wykonawca podczas realizacji zadania zobowiązany jest do używania zestawów do absorpcji paliwa w przypadku awarii sprzętu.
19. Wykonawca zobowiązany jest do tego, aby sprzęt techniczny, wykorzystany w trakcie wykonywania prac, posiadał aktualne i wymagane prawem badania i przeglądy techniczne.
20. Za szkody spowodowane w trakcie wykonywania prac (uszkodzenie drzewostanu, uszkodzenie dróg dojazdowych itp.) odpowiada Wykonawca.
21. Przy wykonywaniu prac obowiązuje stosowanie się do przepisów prawa obowiązujących w lasach.
22. Wykonywane zabiegi muszą być zgodne z zapisami zawartymi w Zarządzeniu Regionalnego Dyrektora Ochrony Środowiska w Szczecinie z dnia 29 kwietnia 2014r. w sprawie ustanowienia planu zadań ochronnych dla obszaru Natura 2000 Diabelskie Pustacie PLH320048, Dziennik Urzędowy Województwa zachodniopomorskiego z 7 maja 2014r. Poz. 1917, dostępnym na stronie: <http://szczecin.rdos.gov.pl/plany-zadan-ochronnych>.

Zabiegi ochrony czynnej będą prowadzone w następujących lokalizacjach:

- 1. działka ewidencyjna nr 384 (oddział 384h), obręb Borne, gmina Borne Sulinowo, powiat szczecinecki, powierzchnia zabiegów 0,53 ha.**
- 2. działka ewidencyjna nr 385 (oddział 385f), obręb Borne, gmina Borne Sulinowo, powiat szczecinecki, powierzchnia zabiegów 0,20 ha.**

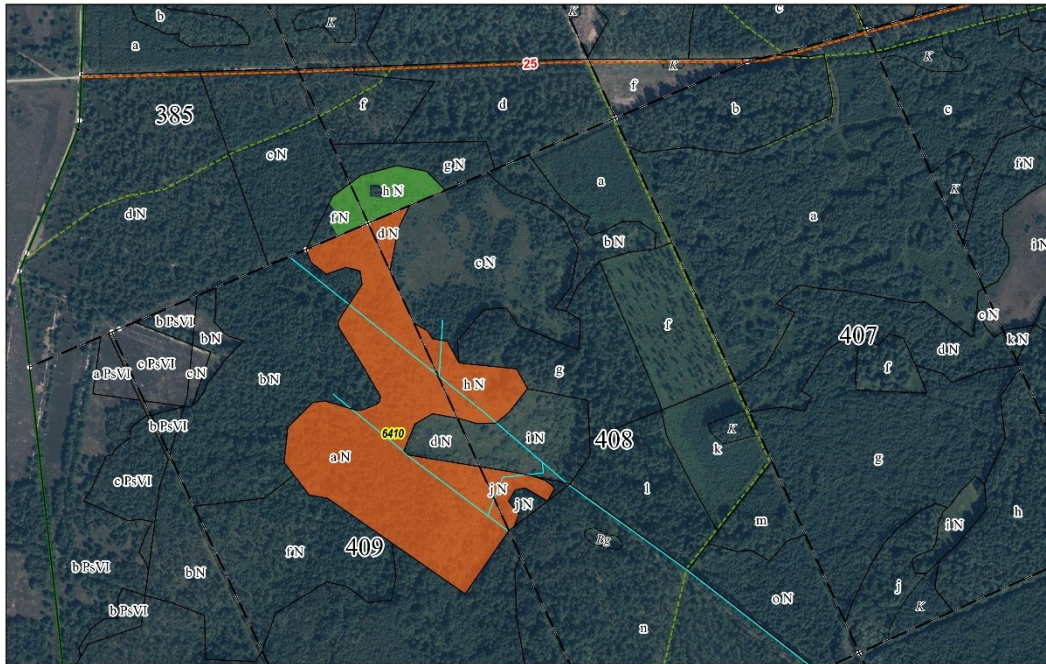
Nr sprawy: ZP.261.30.2020.DJ.80



Fundusze Europejskie
Infrastruktura i Środowisko



Unia Europejska
Fundusz Spójności



Legenda

- usuwanie drzew i krzewów - 7,35 ha
- koszenie - 0,73 ha

3. działka ewidencyjne nr 408 (oddział 408 d, h, j), 409 (oddział 409 a), obręb Kłomino, gmina Borne Sulinowo, powiat szczeciński, Rezerwat Diabelskie Pustacie, powierzchnia zabiegów 1,33 ha.

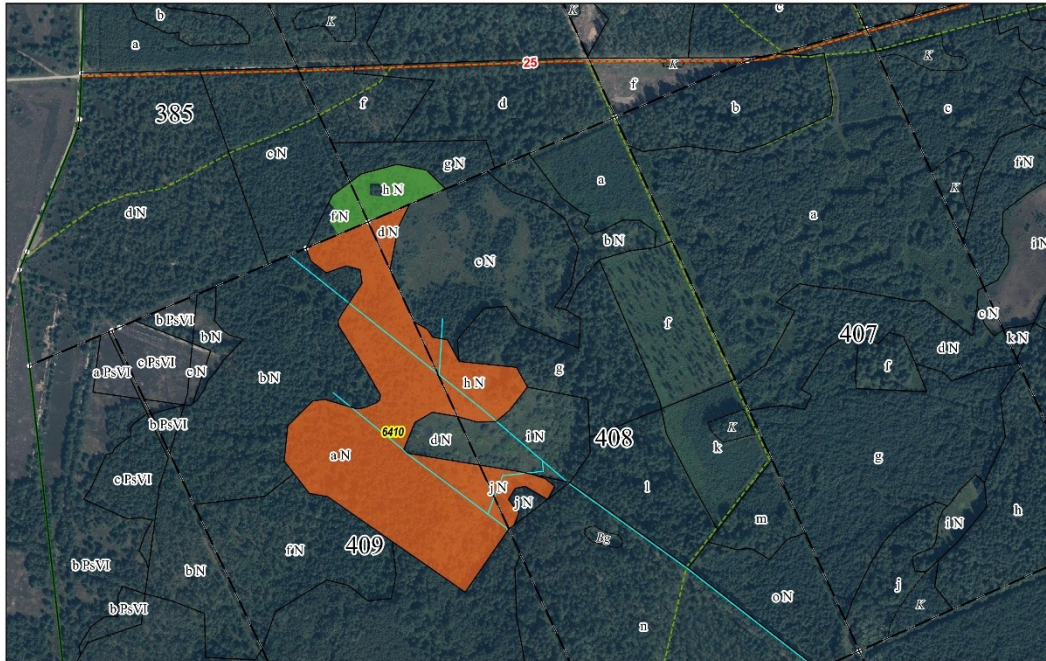
4. działka ewidencyjne nr 409 (oddział 409 a), obręb Kłomino, gmina Borne Sulinowo, powiat szczeciński, Rezerwat Diabelskie Pustacie, powierzchnia zabiegów 6,02 ha.



Fundusze Europejskie
Infrastruktura i Środowisko



Unia Europejska
Fundusz Spójności



Legenda

- usuwanie drzew i krzewów - 7,35 ha
- koszenie - 0,73 ha

5. działka ewidencyjna nr 456 (oddział 456d), obręb Kłomino, gmina Borne Sulinowo, powiat szczeciński, powierzchnia zabiegów 4,05 ha.

6. działka ewidencyjna nr 457 (oddział 457b), obręb Kłomino, gmina Borne Sulinowo, powiat szczeciński, powierzchnia zabiegów 0,96 ha.

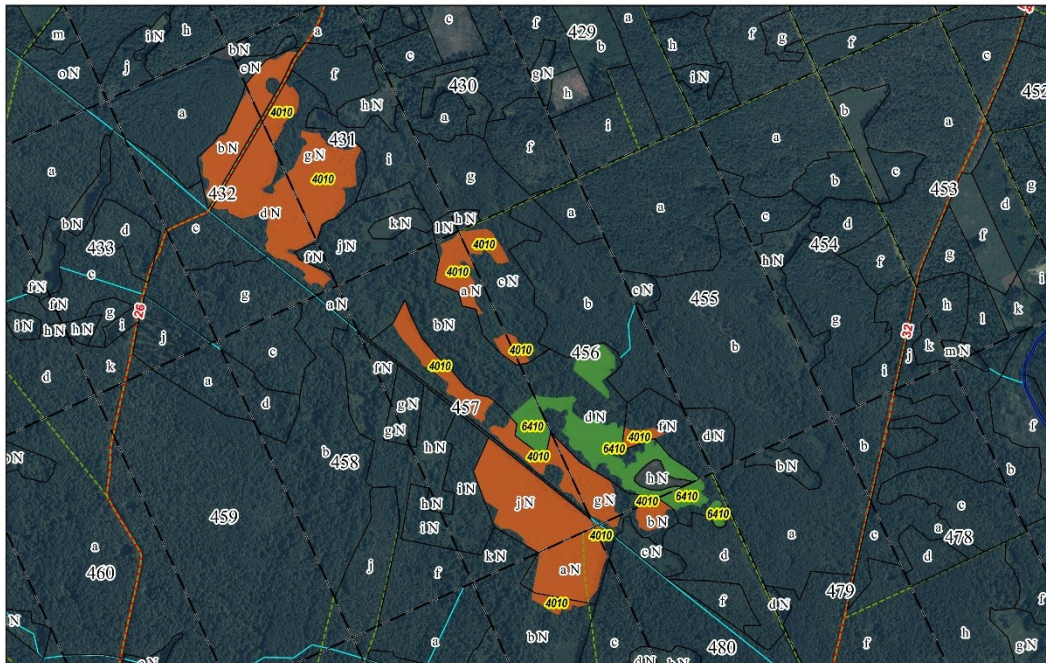
7. działka ewidencyjna nr 480 (oddział 480a), obręb Kłomino, gmina Borne Sulinowo, powiat szczeciński, powierzchnia zabiegów 0,79 ha.



Fundusze Europejskie
Infrastruktura i Środowisko



Unia Europejska
Fundusz Spójności



Legenda
usuwanie drzew i krzewów - 26,22 ha
koszenie - 5,80 ha

łączna powierzchnia terenu objętego pracami związanymi z usuwaniem drzew i krzewów oraz koszeniem dla zadania nr 2 (6410) na obszarze Natura 2000 Diabelskie Pustacie PLH320048 wynosi 13,88 ha. Siedlisko przyrodnicze, na obszarze którego będą wykonywane zabiegi ochrony czynnej: 6410 Zmiennowilgotne łąki trzęślicowe (*Molinion*). Średnia odległość od drogi dojazdowej do 2 km. Działania ochrony czynnej do wykonania: koszenie oraz zebranie i wywiezienie pokosu. Właściciel/zarządca nieruchomości: Państwowe Gospodarstwo Leśne Lasy Państwowe Nadleśnictwo Czarnobór. Cały obszar objęty pracami został przedstawiony na załączniku graficznym.

Nr sprawy: ZP.261.30.2020.DJ.80

Nr sprawy: ZP.261.30.2020.DJ.80

OPIS PRZEDMIOTU ZAMÓWIENIA
Diabelskie Pustacie PLH320048 - zadania nr 3 (4010)

Wykonanie zabiegów ochrony czynnej na obszarze **Natura 2000 Diabelskie Pustacie PLH320048** położonym w powiecie szczecińskim, gmina Borne Sulinowo. Zabiegi ochrony czynnej obejmują usuwanie drzew i krzewów na powierzchni **26,22 ha** obejmującej płaty siedlisk przyrodniczych: **4010 Wilgotne wrzosowiska z wrzoścem bagiennym (*Ericion tetralix*) – 26,22 ha.**

Usługa obejmuje:

1. Usunięcie drzew i krzewów z powierzchni wskazanych na mapach;
2. Transport pozyskanej biomasy poza obszar siedliska we wskazane miejsce (w odległości do 1 km w linii prostej od płatu siedliska);
3. Zrębkowanie lub/i rozdrobnienie wyciętych drzew i krzewów w miejscu wskazanym przez Zamawiającego;
4. Transport zrębek i ułożenie ich w miejscach wskazanych przez Zamawiającego (w odległości do 1 km w linii prostej od płatu siedliska);

Szczegółowe prace, które należy wykonać w ramach zamówienia:

1. Wyznaczenie granicy powierzchni strefy zagrożenia w sposób wyraźnie widoczny, za pomocą palików z trwałego materiału np. z drewna o przekroju kwadratowym lub okrągłym, długości ok. 150 cm, grubości lub średnicy ok. 3 cm, jednostronnie zaokrąglonych lub taśmą lub farbą.
2. Prace związane z usuwaniem drzew i krzewów można wykonać przy pomocy lekkiego sprzętu mechanicznego (np. lekki ciągnik z gąsienicami) lub/i ręcznie.
3. Drzewa i krzewy przewidziane do usunięcia zostaną wskazane i odpowiednio oznaczone. Cięcia wykonać przy lub poniżej szyi korzeniowej.
4. Wszystkie prace należy prowadzić w sposób ograniczający do minimum ryzyko zniszczenia siedlisk przyrodniczych. Prace powinny być wykonywane w taki sposób, aby nie naruszyć istniejącej roślinności, warstwy mszystej torfowiska lub wierzchniej warstwy gleby oraz urządzeń, instalacji i zabudowy w bezpośrednim otoczeniu usuwanych drzew i krzewów oraz na szlakach komunikacyjnych znajdujących się w sąsiedztwie. Na teren działań nie wolno wjeżdżać sprzętem mogącym pozostawiać głębokie koleiny.
5. Rozdrobnienie powstałej biomasy za pomocą rębaka i zdeponowanie w miejscach wskazanych przez Zamawiającego. Zrębki należy złożyć w istniejących zagłębieniach terenu. Biomasy nie należy deponować w obrębie płatu siedliska przyrodniczego.
6. Wykonanie prac porządkowych, ze zwróceniem szczególnej uwagi na uprzątnięcie wszelkich pozostałości i odpadów z miejsc prowadzenia zabiegów ochrony czynnej. Wykonawca zobowiązany jest do zachowania w stanie nie pogorszonym dróg dojazdowych, którymi będzie wywoził biomasę i odpady. Za stwierdzone uszkodzenia traktów, w tym powstanie kolein Wykonawca zostanie zobowiązany do naprawy na swój koszt.
7. Wykonawca może poruszać się po drogach wewnętrznych Nadleśnictwa Czarnobór wyłącznie po dokonaniu stosownych ustaleń w tym zakresie z osobą reprezentującą zarządcę terenu.
8. Przedmiot zamówienia należy wykonać przy użyciu sprawnego technicznie sprzętu, ograniczając do minimum ryzyko ewentualnych wycieków płynów technicznych (paliwa, olejów, smarów itp.).
9. Prace polegające na usunięciu drzew i krzewów należy wykonać poza okresem lęgowym ptaków obowiązującym od 1 marca do 15 października.
10. Wykonawca powinien uwzględnić lokalne uwarunkowania atmosferyczne, w tym możliwość pojawienia się pokrywy śnieżnej oraz lokalne trudne warunki pracy np. stałe, wysokie uwilgotnienie siedlisk i zrealizować wszystkie prace w terminie umożliwiającym należyte wykonanie przedmiotu zamówienia.

Nr sprawy: ZP.261.30.2020.DJ.80



Fundusze Europejskie
Infrastruktura i Środowisko



Unia Europejska
Fundusz Spójności



11. Przed wykonaniem prac Wykonawca odbędzie wizję terenową na miejscu wykonania działań ochronnych z przedstawicielem Zamawiającego w celu ustalenia dokładnych granic wykonania zabiegów i ewentualnego wskazania lokalnych ograniczeń, w tym sposobu postępowania z biomasą. Naruszenie postanowień ustalonych podczas wizji terenowej, w tym w szczególności granic wykonania zabiegów ochronnych może zostać potraktowane jako nienależyte wykonanie Umowy i być podstawą do odstąpienia od Umowy z winy Wykonawcy.
12. Każdorazowe wejście na miejsce wykonania zabiegów będzie zgłaszane do Zamawiającego z co najmniej 24-godzinnym wyprzedzeniem w celu uzgodnienia prac. Zgłoszenia należy dokonać telefonicznie lub poprzez e-mail.
13. Wykonywane prace będą kontrolowane przez osobę wyznaczoną przez Zamawiającego. Wykonawca ma obowiązek stosować się do uwag i wskazań wnoszonych przez Zamawiającego. Zamawiający może nakazać natychmiastowe wstrzymanie prac lub je ograniczyć, jeśli zajdą przesłanki wskazujące na ryzyko wystąpienia szkód przyrodniczych, wynikających z prowadzonych działań. Ograniczenia te będą obowiązywały do czasu poprawy jakości świadczonej usługi.
14. Zamawiający uzyska zgodę stron trzecich będących właścicielami/zarządcami gruntów, na których będą wykonywane zabiegi ochrony czynnej na wykonanie prac. Wykonawca obowiązany jest działać w porozumieniu z właścicielami/ zarządcami gruntów i stosować się do ich wskazówek.
15. Wykonawca ponosi wszelkie koszty związane z eksploatacją maszyn i narzędzi, wykorzystywanych podczas wykonywania prac.
16. Wykonawca zobowiązany jest do stosowania olejów biodegradowalnych w pilarkach i innym sprzęcie tnącym wykorzystywanym do realizacji zamówienia.
17. Wykonawca podczas realizacji zadania zobowiązany jest do używania zestawów do absorpcji paliwa w przypadku awarii sprzętu.
18. Wykonawca zobowiązany jest do utrzymania sprawnego sprzętu mechanicznego wraz z aktualnymi i wymaganymi prawem badaniami i przeglądami technicznymi.
19. Za szkody spowodowane w trakcie wykonywania prac m. in. uszkodzenie drzewostanu, uszkodzenie dróg dojazdowych itp. odpowiada Wykonawca.
20. Przy wykonywaniu prac obowiązuje stosowanie się do przepisów prawa obowiązujących w lasach.
21. Wykonywane zabiegi muszą być zgodne z zapisami zawartymi w Zarządzeniu Regionalnego Dyrektora Ochrony Środowiska w Szczecinie z dnia 29 kwietnia 2014r. w sprawie ustanowienia planu zadań ochronnych dla obszaru Natura 2000 Diabelskie Pustacie PLH320048, Dziennik Urzędowy Województwa zachodniopomorskiego z 7 maja 2014 r. Poz. 1917, dostępnym na stronie: <http://szczecin.rdos.gov.pl/plany-zadan-ochronnych>.

Zabiegi ochrony czynnej będą prowadzone w następujących lokalizacjach:

- 1. działka ewidencyjna nr 431 (oddział 431d,g), obręb Kłomino, gmina Borne Sulinowo, powiat szczecinecki, powierzchnia wycinki 4,73 ha.**
- 2. działka ewidencyjna nr 432 (oddział 432 b,d), obręb Kłomino, gmina Borne Sulinowo, powiat szczecinecki, powierzchnia wycinki 6,11 ha.**
- 3. działka ewidencyjna nr 456 (oddział 456 c, f, g), obręb Kłomino, gmina Borne Sulinowo, powiat szczecinecki, powierzchnia wycinki 2,74 ha.**
- 4. działka ewidencyjna nr 457 (oddział 457 a, c, j), obręb Kłomino, gmina Borne Sulinowo, powiat szczecinecki, powierzchnia wycinki 8,89 ha.**

Nr sprawy: ZP.261.30.2020.DJ.80



Fundusze Europejskie
Infrastruktura i Środowisko



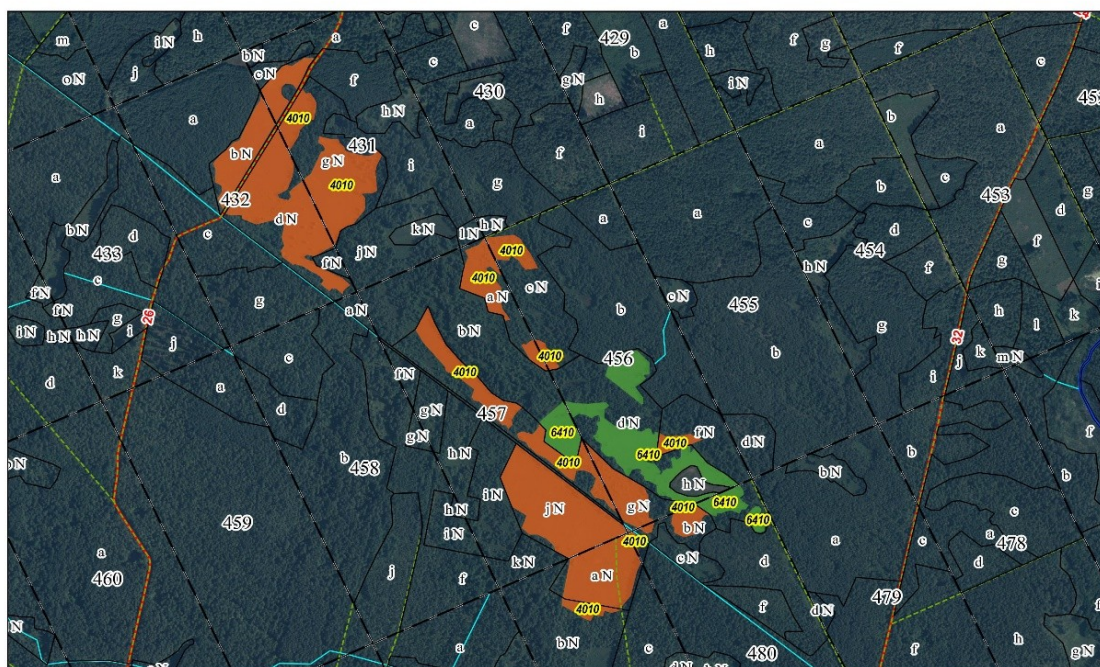
Unia Europejska
Fundusz Spójności



5. działka ewidencyjna nr 480 (oddział 480 b), obręb Kłomino, gmina Borne Sulinowo, powiat szczeciński, powierzchnia wycinki 0,67 ha.

6. działka ewidencyjna nr 481 (oddział 481 a, b), obręb Kłomino, gmina Borne Sulinowo, powiat szczeciński, powierzchnia wycinki 3,08 ha.

Łączna powierzchnia, z której należy usunąć drzewa i krzewy wynosi **26,22 ha**. Siedlisko przyrodnicze, na obszarze którego będą wykonywane zabiegi ochrony czynnej: **4010 Wilgotne wrzosowiska z wrzoścem bagiennym (*Ericion tetralix*)**. Średnia odległość od drogi dojazdowej do 2 km. Działania ochrony czynnej do wykonania: usuwanie drzew i krzewów oraz transport, zrębkowanie i zdeponowanie pozyskanej biomasy. Właściciel/zarządca nieruchomości: Państwowe Gospodarstwo Leśne Lasy Państwowe Nadleśnictwo Czarnobór. Cały obszar objęty pracami został przedstawiony na załączniku graficznym.



Legenda
usuwanie drzew i krzewów - 26,22 ha
koszenie - 5,80 ha

Łączna powierzchnia terenu objętego pracami związanymi z usuwaniem drzew i krzewów dla zadania nr 3 (4010) Diabelskie Pustacie PLH320048 wynosi 26,22 ha.

Nr sprawy: ZP.261.30.2020.DJ.80