



Szczecin, dnia 09 kwietnia 2021

WOPN-PK.082.5.24.2014.BG

Regionalna Dyrekcja Ochrony Środowiska w Szczecinie
ul. Teofila Firlika nr 20, 71 - 637 Szczecin

ZAPYTANIE OFERTOWE

Skarb Państwa – Regionalna Dyrekcja Ochrony Środowiska w Szczecinie informuje, iż na podstawie § 9 ust. 1 Regulaminu udzielania zamówień publicznych w Regionalnej Dyrekcji Ochrony Środowiska w Szczecinie w związku z art. 2 ust 1 pkt 1 ustawy z dnia 11 września 2019r. Prawo zamówień publicznych (Dz. U. z 2019 r. poz. 2019 z późn zm.) zaprasza do złożenia oferty na wykonanie zadania: „Wykonanie pomiarów hydrologicznych i fizykochemicznych oraz badań hydrochemicznych wód powierzchniowych i podziemnych wraz z kartowaniem obiektów hydrograficznych i wykonaniem mapy morfodynamicznej oraz opracowaniem dokumentacji projektowanego rezerwatu przyrody „Źródlika Biegały” w ramach projektu LIFE13 NAT/PL/000009, pn. „Active protection of water-crowfoots habitats and restoration of wildlife corridor in the River Drawa basin in Poland”/”Czynna ochrona siedlisk włosieniczników i udroźnienie korytarza ekologicznego zlewni rzeki Drawy w Polsce”.

Projekt jest współfinansowany ze środków Unii Europejskiej w ramach instrumentu finansowego LIFE+ oraz przez Narodowy Fundusz Ochrony Środowiska i Gospodarki Wodnej w Warszawie (NFOŚiGW).

Przedmiot zamówienia został sklasyfikowany wg Wspólnego Słownika Zamówień (CPV), jako:

- 90710000-7-** Zarządzanie środowiskiem naturalnym,
- 90712400-5** - Usługi planowania strategii zarządzania zasobami naturalnymi lub ich ochrony,
- 90720000-0** - Ochron środowiska,
- 1351900-2** - Usługi geologiczne, oceanograficzne i hydrologiczne,
- 1351912-9** - Usługi stratygraficzno-geologiczne.



Spełniamy wymagania EMAS – zarządzamy urzędem efektywnie, oszczędnie i prośrodowiskowo

ul. Teofila Firlika 20, 71-637 Szczecin, tel.: 91 43-05-200, fax: 91 43-05-201, sekretariat.szczecin@rdos.gov.pl, szczecin.rdos.gov.pl



REGIONALNA DYREKCJA OCHRONY ŚRODOWISKA W SZCZECINIE

1. Ilekroć w zapytaniu ofertowym użyto zwrotu „**Zamawiający**” należy przez to rozumieć: Regionalną Dyrekcję Ochrony Środowiska w Szczecinie.
2. Ilekroć w zapytaniu ofertowym użyto zwrotu „**Wykonawca**” należy przez to rozumieć: osobę fizyczną, osobę prawną albo jednostkę organizacyjną nieposiadającą osobowości prawnej, która ubiega się o udzielenie zamówienia, złożyła ofertę lub zawarła umowę w sprawie zamówienia.

3. Opis przedmiotu zamówienia:

Opis przedmiotu Zamówienia stanowi **załącznik nr 1** do niniejszego zapytania.

4. **Termin realizacji zamówienia:** 5 miesięcy od dnia zawarcia umowy.

5. Harmonogram realizacji przedmiotu zamówienia:

- 1) Etap I - Opracowanie i uzgodnienie z zamawiającym koncepcji i harmonogramu prac: 30 dni kalendarzowych od zawarcia umowy.
- 2) Etap II - Przekazanie Zamawiającemu przedmiotu umowy: 5 miesięcy od dnia zawarcia umowy.

6. Zamawiający nie dopuszcza składania ofert częściowych.

7. Warunki udziału w postępowaniu:

O udzielenie zamówienia mogą ubiegać się Wykonawcy, którzy spełniają warunki udziału w postępowaniu dotyczące:

- 1) **zdolności technicznej i zawodowej.** Zamawiający uzna spełnienie ww. warunku, jeżeli Wykonawca wykaże, że:
 - a) w okresie ostatnich 3 lat (przed upływem terminu składania ofert), a jeżeli okres prowadzenia działalności jest krótszy - w tym okresie, wykonał należycie i prawidłowo ukończył, lub nadal prowadzi, co najmniej:
 - 2 usługi obejmujące opracowanie ekspertyzy, raportu, artykułu naukowego lub innej formy opracowania hydrogeologicznego/hydromorfologicznego obszarów źródeł lub zlewni rzek oraz wykonanie pomiarów hydrologicznych obejmujących badania fizykochemiczne i hydrochemiczne wód.
 - b) dysponuje osobami zdolnymi do wykonania zamówienia o kwalifikacjach zawodowych, doświadczeniu i wykształceniu niezbędnym do wykonania zamówienia, odpowiadającemu warunkom określonym poniżej:

Ekspert hydro geomorfolog fluwialny (1 osoba):

- wykształcenie wyższe na kierunku: geografia, hydrologia, hydrobiologia, ochrona środowiska, który wykonał co najmniej 3 usługi zawierające w swym zakresie badania siedlisk rzecznych oraz jest autorem lub współautorem co najmniej jednej publikacji naukowej związanej z przedmiotem zamówienia;



Spełniamy wymagania EMAS – zarządzamy urzędem efektywnie, oszczędnie i prośrodowiskowo

ul. Teofila Firlika 20, 71-637 Szczecin, tel.: 91 43-05-200, fax: 91 43-05-201, sekretariat.szczecin@rdos.gov.pl, szczecin.rdos.gov.pl



8. Wykaz oświadczeń lub dokumentów:

Zamawiający wymaga następujących dokumentów na potwierdzenie warunku udziału w postępowaniu.

- 1) **Wykaz usług** wykonanych, a w przypadku świadczeń okresowych lub ciągłych również wykonywanych, w okresie ostatnich 3 lat przed upływem terminu składania ofert, a jeżeli okres prowadzenia działalności jest krótszy – w tym okresie, wraz z podaniem ich wartości, przedmiotu, dat wykonania i podmiotów, na rzecz których usługi zostały wykonane lub są wykonywane należycie wraz z dowodami określającymi, czy usługi wykazane na potwierdzenie spełniania warunku udziału w postępowaniu, zostały wykonane lub są wykonywane należycie. Wykaz należy sporządzić zgodnie z wzorem stanowiącym **Załącznik nr 3**.
- 2) **Wykaz osób** skierowanych przez Wykonawcę do realizacji zamówienia publicznego, w szczególności odpowiedzialnych za świadczenie usług, koordynację prac, wraz z informacjami na temat ich kwalifikacji zawodowych, niezbędnych do wykonania zamówienia publicznego, a także zakresu wykonywanych przez nie czynności oraz informacją o podstawie do dysponowania tymi osobami. Wykaz należy sporządzić zgodnie z wzorem stanowiącym **Załącznik nr 4**.

Dowodami potwierdzającymi czy usługi zostały wykonane należycie są:

- a) **referencje** bądź inne dokumenty wystawione przez podmiot, na rzecz którego usługi były wykonywane, a w przypadku świadczeń okresowych lub ciągłych są wykonywane. W przypadku świadczeń okresowych lub ciągłych nadal wykonywanych referencje bądź inne dokumenty potwierdzające ich należyte wykonywanie powinny być wydane nie wcześniej niż 3 miesiące przed upływem terminu składania ofert;
- b) **oświadczenie Wykonawcy**, jeżeli z uzasadnionych przyczyn o obiektywnym charakterze Wykonawca nie jest w stanie uzyskać dokumentów, o których mowa powyżej. Jeśli Wykonawca składa oświadczenie, zobowiązany jest podać przyczyny braku możliwości uzyskania poświadczenia.

9. Kryteria oceny oferty:

Cena 100% (oferta z najniższą ceną otrzymuje 100% pkt.)

10. Sposób oceny ofert:

Zamawiający wybierze ofertę z najniższą ceną.

11. Sposób i termin składania ofert:

Oferty mogą być składane pisemnie na adres: Regionalna Dyrekcja Ochrony Środowiska w Szczecinie, ul. Teofila Firlika 20, 71-637 Szczecin (osobiście lub za pośrednictwem operatora pocztowego), faxem 91 43-05-201 lub drogą elektroniczną, przy czym oferty składane drogą elektroniczną, przesyła się na adres: life.drawa.szczecin@rdos.gov.pl (skan).





Ofertę należy przesłać lub dostarczyć w terminie

do dnia 19.04.2021 roku

do godz. 12.00.

Oferty złożone po wyznaczonym terminie podlegają odrzuceniu.

12. Opis sposobu przygotowania oferty:

Ofertę należy złożyć na formularzu stanowiącym **załącznik nr 2** do niniejszego zapytania.

Oferta musi być podpisana przez upoważnionego Przedstawiciela lub Przedstawicieli Wykonawcy, zgodnie z wpisem w odpowiednim dokumencie uprawniającym do występowania w obrocie prawnym w imieniu Wykonawcy.

W przypadku, gdy ofertę podpisuje osoba, która nie jest osobą fizyczną lub uprawnienie nie wynika z dokumentów rejestrowych spółki (KRS) Wykonawca załącza do oferty *pełnomocnictwo* do reprezentowania Wykonawcy (Wykonawców).

Gdy Wykonawca nie załączy do oferty wymaganych dokumentów, Zamawiający wezwie go do ich złożenia w wyznaczonym terminie chyba, że wartość oferty przewyższy kwotę, jaką Zamawiający przewiduje na realizację Zamówienia.

13. Osoba/ły upoważnione do kontaktu oraz informacja o sposobie porozumiewania się Wykonawców z Zamawiającym:

Informacji dotyczących przedmiotowego zapytania udzielają:

– w zakresie opisu przedmiotu zamówienia: p. Beata Gąsiorowska, tel. 91 43 05 222 lub 733 600 838 fax 91 43-05-201, e-mail: beata.gasiorowska.szczecin@rdos.gov.pl

– w sprawach formalno-prawnych: p. Paulina Robaczyńska, tel. 91 43 05 236, fax 91 43-05-201, e-mail: paulina.robaczynska.szczecin@rdos.gov.pl

Wszelkie informacje dotyczące przedmiotowego zapytania można uzyskać drogą elektroniczną lub faksem kontaktując się z ww. osobami.

14. Istotne postanowienia umowne, w tym w szczególności zapisy dotyczące warunków płatności, kar umownych, ochrony danych osobowych i zachowania poufności:

Na zasadach określonych we wzorze umowy stanowiącym **załącznik nr 5** do niniejszego zapytania ofertowego.

15. Warunki zmiany umowy:

Na zasadach określonych we wzorze umowy stanowiącej **załącznik nr 5** do niniejszego zapytania ofertowego.

16. Zamawiający nie przewiduje prawa opcji.



Spełniamy wymagania EMAS – zarządzamy urządzeniem efektywnie, oszczędnie i prośrodowiskowo

ul. Teofila Firlika 20, 71-637 Szczecin, tel.: 91 43-05-200, fax: 91 43-05-201, sekretariat.szczecin@rdos.gov.pl, szczecin.rdos.gov.pl



17. Wynik postępowania:

Informacja o wyborze najkorzystniejszej oferty lub unieważnieniu rozeznania rynku będzie przekazana pocztą, faksem lub drogą elektroniczną do Wykonawców, którzy złożyli oferty, oraz zostanie zamieszczona na stronie Biuletynu Informacji Publicznej jednostki organizacyjnej w zakładce <http://bip.szczecin.rdos.gov.pl/rozpoznania-cenowe>

Informacja o terminie i miejscu podpisania umowy zostanie przekazana Wykonawcy, którego ofertę wybrano, za pośrednictwem poczty tradycyjnej, fax lub e-mail.

18. Zamawiający zastrzega sobie prawo do zmiany treści zapytania ofertowego przed upływem terminu składania ofert przewidzianym w zapytaniu ofertowym. W takim przypadku Zamawiający w opublikowanym na BIP zapytaniu ofertowym, uwzględni informacje o zmianie. W takiej sytuacji, Zamawiający przedłuży termin składania ofert o czas niezbędny do wprowadzenia zmian w ofertach, jeżeli jest to konieczne z uwagi na zakres wprowadzonych zmian.

19. W sprawach nieuregulowanych niniejszym zamówieniem stosuje się obowiązujące przepisy Kodeksu cywilnego.

20. Klauzula informacyjna zgodna z RODO

Zamawiający informuje, że:

- 1) Administratorem danych osobowych jest Regionalna Dyrekcja Ochrony Środowiska w Szczecinie z siedzibą w Szczecinie, przy ul. Teofila Firlika 20, 71-637 Szczecin, tel.: 91 43 05 200, fax: 91 43 05 201, e-mail: sekretariat.szczecin@rdos.gov.pl
- 2) Celem zbierania informacji jest przeprowadzenie niniejszej procedury zapytania ofertowego w wyniku którego zostanie wybrana oferta i podpisana umowa.
- 3) Wykonawcy przysługuje prawo dostępu do treści danych oraz ich sprostowania, usunięcia lub ograniczania, przetwarzania, a także prawo sprzeciwu, zażądania zaprzestania przetwarzania i przenoszenia danych, jak również prawo do cofnięcia zgody w dowolnym momencie oraz prawo do wniesienia skargi do organu nadzorczego.
- 4) Podanie danych jest dobrowolne, lecz niezbędne do przeprowadzenia procedury niniejszego zapytania ofertowego, w wyniku którego zostanie wybrana oferta i zawarta umowa.
- 5) Dane udostępnione przez wykonawcę mogą podlegać udostępnieniu stronie trzeciej, na jej wniosek, zgodnie z przepisami ustawy o dostępie do informacji publicznej.
- 6) Dane udostępnione przez wykonawcę nie będą podlegały profilowaniu.
- 7) Administrator danych nie ma zamiaru przekazywać danych osobowych do państwa trzeciego lub organizacji międzynarodowej.
- 8) Dan osobowe będą przetwarzane przez okres wynikający z obowiązującej instrukcji kancelaryjnej.





Opis przedmiotu zamówienia

I. Przedmiot zamówienia

Przedmiotem zamówienia jest usługa polegająca na „Wykonaniu pomiarów hydrologicznych i fizykochemicznych oraz badań hydrochemicznych wód powierzchniowych i podziemnych wraz z kartowaniem obiektów hydrograficznych i wykonaniem mapy morfodynamicznej oraz opracowaniem pełnej dokumentacji projektowanego rezerwatu przyrody „Źródlika Biegały”.

II. Kontekst zamówienia

Źródlika Biegały stanowią wyjątkowo cenny przyrodniczo obiekt, przede wszystkim z uwagi na specyfikę zasilania, organizacji, charakteru odpływu wody i zespół występujących procesów morfogenetycznych powiązanych głównie z erozją źródłiskową.

Obszary źródłiskowe stanowią bardzo ważny element geosystemu łączący systemy stokowe z systemami korytowymi. Są miejscem początku koryta rzeczno – organizacji liniowego odpływu wody. Stanowią specyficzny obszar, gdzie rozproszone i różne typy wypływów wód podziemnych zaczynają kształtować koryto rzeczne (*headwater zone*).

Z punktu widzenia morfologicznego obszary źródłiskowe leżą na styku dwóch różnych systemów: stokowego i korytowego. Wypływy wód podziemnych stają się czynnikiem morfogenetycznym, a wywołane nimi procesy rzeźbotwórcze są określane procesami źródłiskowymi. Wśród nich można wyróżnić:

- wietrzenie fizyczne i chemiczne,
- punktową i liniową erozję źródłową,
- powierzchniową erozję źródłiskową,
- procesy stokowe: osuwanie, obrywanie, spełzywanie, spływanie,
- procesy spłukiwania,
- procesy fluwialne.

Większość wymienionych procesów jest wywołana bezpośrednio wypływami wód podziemnych, lecz na ich natężenie wpływają również inne uwarunkowania, jak: opady atmosferyczne, susze, pokrywa śnieżna, oddziaływanie roślinności, zwierząt i człowieka.

W niszy źródłiskowej Biegały występuje cały zespół wymienionych procesów. W niszy wypływy wód powodują osłabienie spójności, wyruszenie i odprowadzanie materiału. W miejscach podboczowych wypływy i wycieki prowadzą do powstawania podcięć erozyjnych inicjujących osuwiska i obrywy. Wypływy wód na różnych wysokościach stoków formują wnęki źródłowe. Procesy te prowadzą do pogłębiania dna niszy i do jej nierównomiernego poszerzania i wydłużania. Poza degradacją fizyczną z niszy źródłiskowej jest odprowadzany ładunek materiału rozpuszczonego.

Nisze źródłiskowe są współcześnie w warunkach Polski Niżowej jedną z najbardziej aktywnych morfologicznie stref, gdzie dochodzi do degradacji i przekształceń form rzeźby





terenu, głównie w wyniku jej rozczłonkowania. Są to przekształcenia wpisujące się w długotrwały proces przemian młodoglacjalnej sieci rzecznej, w trakcie których dochodzi do wydłużania rzek, wyrównywania ich profilów podłużnych, poszerzania dolin i włączania do odpływu korytowego obszarów bezodpływowych powierzchniowo.

Aktywność procesów morfologicznych w niszy źródłiskowej Biegały doprowadziła do ukształtowania obszaru o dużych walorach krajobrazowych (stosunkowo duże deniwelacje terenu, wyraziste formy terenowe, zróżnicowana roślinność, znaczna otwartość krajobrazu).

III. Charakterystyka obiektu

1. Położenie administracyjne, hydrograficzne i charakterystyka fizyczno-geograficzna projektowanego rezerwatu przyrody „Źródlika Biegały”

1) Położenie administracyjne:

- województwo zachodniopomorskie,
- powiat sławieński,
- gmina Malechowo,
- Regionalna Dyrekcja Lasów Państwowych w Szczecinku,
- Nadleśnictwo Polanów
- Obszar wstępnie zaplanowany obejmuje powierzchnię około 30 ha; Obszar w całości znajduje się na terenach Skarbu Państwa administrowanych przez Nadleśnictwo Polanów – mapa poglądowa zasięgu rezerwatu w **załączniku nr 1** do opisu przedmiotu zamówienia.

2) Położenie fizyczno-geograficzne (wg podziału Kondrackiego):

- Prowincja Niż Środkowoeuropejski,
- Podprowincja: Pobrzeża Południowobałtyckie,
- Makroregion Pobrzeże Koszalińskie,
- Mezoregion Równina Słupska.

3) Położenie hydrograficzne:

- zlewnia IV rzędu: Biegała,
- zlewnia III rzędu: Zielenica (Białka),
- zlewnia II rzędu: Grabowa,
- zlewnia I rzędu: Wieprza.

2. Warunki geomorfologiczne

Obszar źródłiskowy Biegały leży w strefie stoku wysoczyzny morenowej falistej obniżającej się do doliny marginalnej (odcinka tzw. Pradoliny Pomorskiej) wykorzystywanego współcześnie przez rzekę Grabową (od wysokości około 50 do 20 m n.p.m.). Na S od wysoczyzny morenowej leżą moreny czołowe typu akumulacyjnego z recesyjnego postępu lodowca w końcowym etapie fazy pomorskiej, osiągające w strefie wododziałowej Biegały 120 m n.p.m. Pagóry moren czołowych występują również na E od niszy Biegały, gdzie na wododziale osiągają wysokość około 110 m n.p.m. Dolina górnej Biegały na charakter





wciosowy i należy do typu dolinek erozyjnych dość powszechnie rozcinających stoki wysoczyzn morenowych schodzących do dolin marginalnych (odcinków pradolin) czy też rynien jeziornych. Jej wyjątkowość polega na tym, że (w przeciwieństwie do licznych suchych dolinek erozyjnych) posiada stałe i wydajne odwodnienie i jest w związku z tym formą aktywną podlegającą współczesnej morfogenezie, głównie w wyniku erozji źródłiskowej, fluwialnej i grawitacyjnych procesów stokowych. Powyżej stoków niszy źródłiskowej rozciąga się równina sandrowa. Po opuszczeniu doliny erozyjnej Biegała wpływa na obszar równiny torfowej i po połączeniu z Zielenicą wpada do Grabowej. Dno niszy źródłiskowej Biegały zbudowane jest z piasków różnoziarnistych z kamieniami i głazami (widocznymi zwłaszcza w korycie ciek), miejscami pokryte płatami torfów, a na obrzeżach niszy również deluwialnymi osadami piaszczysto-mułkowo-organicznymi.

3. Warunki hydrograficzne

Źródła Biegały położone są w południowym krańcu niszy na wysokości 42,5-43,0 m n.p.m. Liczne wypływy z dna niszy oraz z linii kontaktu stoków z dnem niszy koncentrują się w liniowy odpływ korytowy. Część wód źródłiskowych tworzy koryta równoległe, które dopiero po kilkudziesięciu metrach łączą się z głównym ciekim. Wody podziemne zasilające Biegałę, na dnie niszy wypływające na powierzchnię, na stokach zalegają na głębokościach 1-5 m, a na wysoczyźnie na głębokości 5-10 m. Wielkość przepływu Biegały w odległości 400 m o początku niszy wynosi $80 \text{ dm}^3\text{s}^{-1}$ (pomiar jednorazowy w dniu 14.08.2020).

4. Warunki klimatyczne

Wg regionalizacji klimatu Polski Wosia (1996) obszar źródłiskowy Biegały leży w zasięgu Wschodniopomorskiego regionu VIII. Region Wschodniopomorski wyraźnie odróżnia się od położonych na północy regionów nadmorskich, natomiast mniejsze kontrasty klimatyczne występują na jego granicy zachodniej i wschodniej. Cechą najbardziej charakterystyczną klimatu regionu VIII jest częste występowanie pogody przymrozkowej bardzo chłodnej z dużym zachmurzeniem i niekiedy połączonej z opadem. Średnio występuje 176 dni opadowych. Mniej liczne są dni bardzo ciepłe, słoneczne i bezopadowe. Średnia roczna temperatura powietrza wynosi poniżej $7,5^\circ\text{C}$, a wieloletnia średnia roczna suma opadów atmosferycznych kształtuje się w przedziale od 600 do 700 mm.

IV. Zakres zamówienia

1. Zamówienie obejmuje:

- 1) Wykonanie pomiarów hydrologicznych i fizykochemicznych oraz badań hydrochemicznych wód powierzchniowych i podziemnych, w tym w szczególności:
 - a) pomiary hydrologiczne i fizykochemiczne wód powierzchniowych – 7 stanowisk, (przepływ, temperatura, pH, SEC, tlen rozpuszczony, natlenienie, potencjał redox).
 - b) pomiary hydrologiczne i fizykochemiczne wód podziemnych – 3 stanowiska (jeden profil złożony z trzech piezometrów, (głębokość, temperatura, pH, SEC, tlen rozpuszczony, natlenienie, potencjał redox).





- c) badania hydrochemiczne – określenie pełnego składu chemicznego dla próbek wód powierzchniowych i podziemnych: (zawiesina, wodorowęglany, chlorki, siarczany, azotany, azotyny, fosforany, krzemionka zjonizowana, wapń, magnez, sód, potas, jony amonowe),
 - d) kartowanie morfologiczne i wykonanie mapy morfodynamicznej,
 - e) opracowanie pełnej dokumentacji projektu rezerwatu – tekst wraz z mapami i dokumentacją fotograficzną,
 - f) częstotliwość pomiarów: 1 raz na miesiąc.
- 2) Opracowanie wyników ww. badań w formie kompletnej dokumentacji przyrodniczej projektowanego rezerwatu przyrody „Źródlika Biegały” wraz z mapami oraz bazą danych przestrzennych (GIS) – zgodnie z zakresem określonym w załączniku nr 1 do Szczegółowego opisu przedmiotu zamówienia.
2. Dokumentacja przyrodnicza projektowanego rezerwatu „Źródlika Biegały” zostanie opracowana na podstawie materiałów i baz danych zebranych przez Wykonawcę oraz przekazanych przez Zamawiającego uzupełnionych o wyniki ww. badań, które określą m.in.:
- 1) wielkości i dynamiki zmian odpływu z niszy źródłiskowej,
 - 2) głębokości zalegania i dynamiki zmian pierwszego poziomu wód podziemnych,
 - 3) właściwości fizykochemicznych wód powierzchniowych i podziemnych,
 - 4) dokładne rozpoznanie morfologiczne i morfodynamiczne niszy źródłiskowej i jej otoczenia.
3. Zamawiający w celu wykonania umowy udostępni Wykonawcy:
- 1) Raport końcowy z realizacji zadania: D.2 Monitoring stanu warunków przyrodniczych na siedlisku przyrodniczym 3260 nizinne i podgórskie rzeki ze zbiorowiskami włosieniczników *ranunculion fluitantis*, w ramach projektu LIFE13 NAT/PL/000009, pn. „Active protection of water-crowfoots habitats and restoration of wildlife corridor in the river drawa basin in Poland”/”Czynna ochrona siedlisk włosieniczników i udrożnienie korytarza ekologicznego zlewni rzeki Drawy w Polsce” (Szpikowski J., Piotrowicz R., Szpikowska G., Storkowo 2020),
 - 2) Wyniki „Weryfikacji terenowej zasięgu występowania gatunku inwazyjnego kroplik żółty (*Mimulus guttatus*) oraz wykonanie zabiegu ręcznego usuwania wraz z wywozem i utylizacją biomasy poza obszar działania Etap I” (Banaś-Stankiewicz U., listopad 2019)
 - 3) Karty monitoringu stanowisk rdestniczki gęstej w dolinie Biegały.
4. W celu wykonania przedmiotu umowy Wykonawca zgromadzi we własnym zakresie
- 1) obowiązujące w stosunku do tego obszaru akty prawne oraz informacje przyrodnicze dotyczące obszaru proponowanego do objęcia ochroną;
 - 2) dane przestrzenne, wypisy z ewidencji gruntów, opisy taksacyjne wydzieleń leśnych, pozytywne opinie właścicieli i zarządców gruntów,
 - 3) zacytowane w tekście, a trudniej dostępne materiały i publikacje,
 - 4) wyniki istniejących inwentaryzacji/ekspertyz zasobów, tworów i składników przyrody rezerwatu.





5. Przy wykonywaniu przedmiotu zamówienia Wykonawca będzie się kierował aktualnymi zapisami:
 - 1) Ustawy z dnia 16 kwietnia 2004 r. o ochronie przyrody (Dz.U. 2004 nr 92 poz. 880 z późn zm),
 - 2) Ustawa z dnia 20 lipca 2017 r. - Prawo wodne (Dz.U. 2017 poz. 1566 z późn zm.)
 - 3) Rozporządzenia Ministra Środowiska z dnia 30 marca 2005 r. w sprawie rodzajów, typów i podtypów rezerwatów przyrody (Dz.U. 2005 nr 60 poz. 533)
 - 4) Wytycznych Generalnego Dyrektora Ochrony Środowiska w zakresie redagowania zarządzeń regionalnego dyrektora ochrony środowiska dotyczących rezerwatów przyrody, dostępnych na stronie <https://www.gdos.gov.pl/rezerваты-przyrody>
 - 5) innymi, aktualnymi na dzień odbioru zamówienia, aktami prawnymi dotyczącymi przedmiotu zamówienia.
6. W przypadku zmiany, w trakcie realizacji przedmiotu zamówienia, aktów prawnych, o których mowa w pkt 5, Wykonawca uwzględni te zmiany w ostatecznej wersji dokumentacji.
7. Zakres wymaganej dokumentacji przyrodniczej projektowanego rezerwatu określa **załącznik nr 2** do opisu przedmiotu zamówienia.
8. Produktem końcowym przedmiotu zamówienia będzie:
 - 1) Dokumentacja przyrodnicza opracowana zgodnie z zakresem przedstawionym w załączniku nr 1 do Szczegółowego opisu przedmiotu zamówienia,
 - 2) Baza danych przestrzennych (GIS).
9. Minimalne wymagania techniczne przekazywanych materiałów w tym kartograficznych określają Wytyczne GDOŚ z zakresie redagowania zarządzeń regionalnego dyrektora ochrony środowiska dotyczące rezerwatów przyrody dostępne na stronie <https://www.gdos.gov.pl/rezerваты-przyrody>
10. Termin realizacji zamówienia: **5 miesięcy od dnia zawarcia umowy.**
11. Harmonogram realizacji przedmiotu zamówienia:
 - 1) Etap I - Opracowanie i uzgodnienie z Zamawiającym koncepcji i harmonogramu prac: 30 dni kalendarzowych od zawarcia umowy.
 - 2) Etap II - Przekazanie Zamawiającemu przedmiotu umowy: **5 miesięcy od dnia zawarcia umowy.**
12. Forma opracowania wyników
 - 1) W ramach etapu I Wykonawca dostarczy Zamawiającemu Koncepcję zawierającą co najmniej:
 - Opis podstaw formalnych prowadzonych prac oraz ich celu;
 - Krótki opis metodyki prac wraz z lokalizacją;
 - Harmonogram prac.
 - 2) W ramach Etapu II Wykonawca dostarczy Zamawiającemu:
 - Opracowanie wyników badań w formie kompletnej dokumentacji przyrodniczej projektowanego rezerwatu przyrody „Źródlika Biegały” zgodnie z zakresem





określonym w załączniku nr 2 do Szczegółowego opisu przedmiotu zamówienia wraz z mapami oraz bazą danych przestrzennych (GIS).

13. Odbiór wyników prac

- 1) Zamawiający każdorazowo zweryfikuje oraz przekazał wykonawcy uwagi do materiałów opracowanych z ramach poszczególnych etapów prac w terminie 14 dni kalendarzowych od dnia ich otrzymania.
- 2) Wykonawca każdorazowo wprowadzi zmiany do przekazanych materiałów w oparciu o uwagi Zamawiającego w terminie wskazanym przez Zamawiającego.
- 3) Odbiór Końcowy nastąpi na podstawie protokołu odbioru stwierdzającego wykonanie przedmiotu zamówienia bez zastrzeżeń. Wzór protokołu odbioru będzie stanowił Załącznik do umowy.
- 4) Za dzień zakończenia prac w ramach poszczególnych Etapów umowy uznaje się dzień przekazania Zamawiającemu materiałów.

14. Wykonawca przekaza materiały w następującej formie:

- 1) Wydruk dokumentu tekstowego oprawionego w sposób uniemożliwiający wydostawanie się kartek wraz z wydrukiem map – 3 egz.
- 2) Wersja elektroniczna zapisana na nośniku cyfrowym, np. płycie CD-R lub DVD-R, innym zewnętrznym nośniku danych – 3 szt.
 - a) dokument tekstowy w dwóch formatach: Microsoft Word 97-2003 oraz Adobe PDF,
 - b) fotografie w formacie JPG; z rozdzielczością nie mniejszą niż 300 dpi, podpisane oraz opatrzone identyfikacją fotografowanego obiektu za pomocą GPS.
 - c) pliki służące do wydruku map, należy zapisać w formacie „jpg” oraz geoTiff, z rozdzielczością nie mniejszą niż 300 dpi.

15. Wszelka dokumentacja oraz materiały wynikające w realizowanych prac muszą być oznakowane wymaganymi logotypami w tym: logotypy instytucji współfinansujących oraz Beneficjenta: Programu LIFE+, Natura 2000, Narodowego Funduszu Ochrony Środowiska i Gospodarki Wodnej (NFOŚiGW) oraz Regionalnej Dyrekcji Ochrony Środowiska w Szczecinie zgodnie z obowiązującymi wytycznymi Programu.



Spełniamy wymagania EMAS – zarządzamy urzędem efektywnie, oszczędnie i prośrodowiskowo

ul. Teofila Firlika 20, 71-637 Szczecin, tel.: 91 43-05-200, fax: 91 43-05-201, sekretariat.szczecin@rdos.gov.pl, szczecin.rdos.gov.pl



REGIONALNA DYREKCJA OCHRONY ŚRODOWISKA W SZCZECINIE

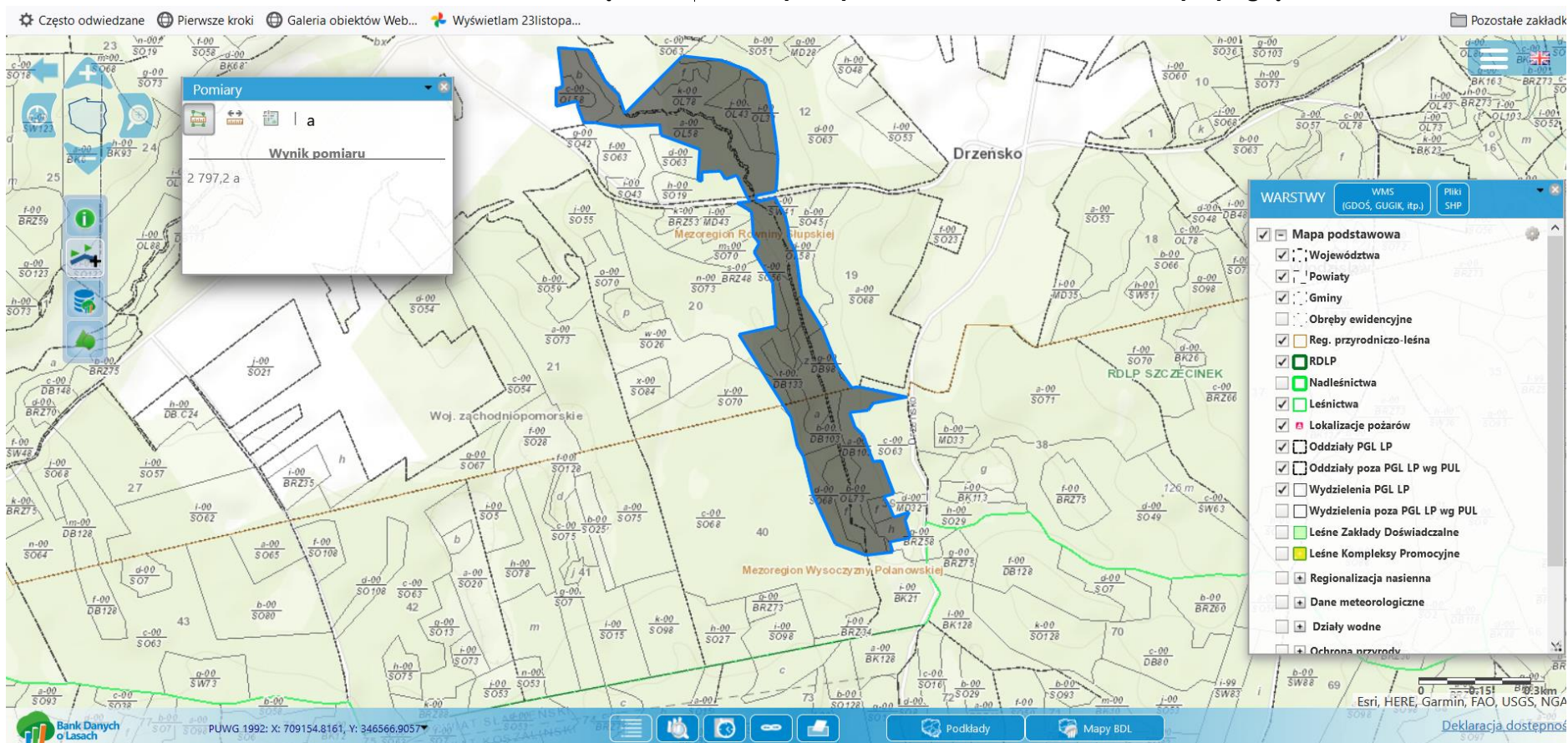


Spełniamy wymagania EMAS – zarządzamy urzędem efektywnie, oszczędnie i prośrodowiskowo

ul. Teofila Firlika 20, 71-637 Szczecin, tel.: 91 43-05-200, fax: 91 43-05-201, sekretariat.szczecin@rdos.gov.pl, szczecin.rdos.gov.pl



Załącznik nr 1 do opisu przedmiotu zamówienia – mapa poglądowa obszaru rezerwatu



Spełniamy wymagania EMAS – zarządzamy urzędem efektywnie, oszczędnie i prośrodowiskowo

ul. Teofila Firlika 20, 71-637 Szczecin, tel.: 91 43-05-200, fax: 91 43-05-201, sekretariat.szczecin@rdos.gov.pl, szczecin.rdos.gov.pl



**Załącznik nr 2 do opisu przedmiotu zamówienia –
Zakres dokumentacji przyrodniczej**

1. Wstęp
2. Proponowana nazwa
3. Położenie i granice
4. Cele ochrony
5. Proponowana klasyfikacja rezerwatu: określenie rodzaju, typu i podtypu rezerwatu
6. Potrzeba ewentualnego utworzenia otuliny
7. Dokumentacja formalna – rejestr powierzchniowy, własność gruntów - Zestawianie tabelaryczne działek ewidencyjnych wchodzących w skład proponowanego rezerwatu
8. Historia obiektu
9. Aktualne użytkowanie terenu proponowanego rezerwatu, gospodarcze i społeczne uwarunkowania jego potencjalnej ochrony
10. Dokumentacja i waloryzacja przyrody rezerwatu
 - 10.1 Położenie
 - 10.2 Budowa geologiczna i rzeźba terenu oraz aktualne procesy geologiczne i rzeźbotwórcze
 - 10.3 Gleby i siedliska
 - 10.4 Stosunki wodne i ekosystemy wodne
 - 10.5 Walory krajobrazowe
11. Propozycje ochrony
 - 11.1 Zagrożenia
 - 11.2 Uzasadnienie, że obiekt powinien być chroniony w formie rezerwatu
 - 11.3 Propozycje zastosowania ochrony ścisłej, czynnej i krajobrazowej
 - 11.4 Wstępne propozycje działań ochronnych
 - 11.5 Polowania, gospodarka rybacka
 - 11.6 Propozycje udostępniania
12. Literatura
13. Dokumentacja fotograficzna
14. Załączniki



Spełniamy wymagania EMAS – zarządzamy urządzeniem efektywnie, oszczędnie i prośrodowiskowo

ul. Teofila Firlika 20, 71-637 Szczecin, tel.: 91 43-05-200, fax: 91 43-05-201, sekretariat.szczecin@rdos.gov.pl, szczecin.rdos.gov.pl



REGIONALNA DYREKCJA OCHRONY ŚRODOWISKA W SZCZECINIE

- edytowalny plik dokumentacji rezerwatu,
- granica rezerwatu elektronicznie, jako warstwa shp,
- dokumentacja fotograficzna elektronicznie (pliki jpg),
- wypisy z ewidencji gruntów,
- pozytywne opinie właścicieli i zarządców gruntów,
- zacytowane w tekście, a trudniej dostępne materiały i publikacje.



Spełniamy wymagania EMAS – zarządzamy urzędem efektywnie, oszczędnie i prośrodowiskowo

ul. Teofila Firlika 20, 71-637 Szczecin, tel.: 91 43-05-200, fax: 91 43-05-201, sekretariat.szczecin@rdos.gov.pl, szczecin.rdos.gov.pl



Załącznik nr 2 do zapytania ofertowego

.....
pieczęć Wykonawcy

WZÓR OFERTY

na „Wykonanie pomiarów hydrologicznych i fizykochemicznych oraz badań hydrochemicznych wód powierzchniowych i podziemnych wraz z kartowaniem obiektów hydrograficznych i wykonaniem mapy morfodynamicznej oraz opracowaniem dokumentacji projektowanego rezerwatu przyrody „Źródlika Biegały” w ramach projektu LIFE13 NAT/PL/000009, pn. „Active protection of water-crowfoots habitats and restoration of wildlife corridor in the River Drawa basin in Poland”/”Czynna ochrona siedlisk włośniczników i udrożnienie korytarza ekologicznego zlewni rzeki Drawy w Polsce”. Projekt jest współfinansowany ze środków Unii Europejskiej w ramach instrumentu finansowego LIFE+ oraz przez Narodowy Fundusz Ochrony Środowiska i Gospodarki Wodnej w Warszawie (NFOŚiGW).

Ja(My) niżej podpisany(ni)

.....
działając w imieniu i na rzecz

1. Oferuję/my wykonanie ww. przedmiotu zamówienia za cenę całkowitą:

..... zł (kwota netto),

..... zł (podatek VAT wg stawki %),

..... zł (kwota brutto),

(słownie brutto:..... złotych).

2. Oświadczam/y, że oferowana cena obejmuje wszystkie koszty związane z realizacją umowy.

3. Składając niniejszą ofertę oświadczam/y, że zapoznałem/am/liśmy się z opisem przedmiotu zamówienia określonym w przedmiotowym zapytaniu oraz, że nie wnoszę/imy do niego żadnych zastrzeżeń.

4. Wszelką korespondencję w przedmiotowej sprawie należy kierować na poniższy adres:

.....
nr telefonu:, nr faksu:,

adres e-mail:

5. Oświadczam/y, że oferowana cena obejmuje wszystkie koszty związane z realizacją umowy, a wartość kosztów pracy przyjęta do ustalenia ceny nie jest niższa od minimalnego wynagrodzenia za pracę albo minimalnej stawki godzinowej ustalonych na podstawie ustawy z dnia 10 października 2002 r. o minimalnym wynagrodzeniu za pracę (Dz.U. z 2015 r., poz. 2008 oraz z 2016 r. poz. 1265).



Spełniamy wymagania EMAS – zarządzamy urzędem efektywnie, oszczędnie i prośrodowiskowo

ul. Teofila Firlika 20, 71-637 Szczecin, tel.: 91 43-05-200, fax: 91 43-05-201, sekretariat.szczecin@rdos.gov.pl, szczecin.rdos.gov.pl



REGIONALNA DYREKCJA OCHRONY ŚRODOWISKA W SZCZECINIE

6. Zapoznałem/am/liśmy się z polityką środowiskową obowiązującą w Regionalnej Dyrekcji Ochrony Środowiska w Szczecinie, znajdującą się na stronie internetowej pod adresem:

<http://szczecin.rdos.gov.pl/polityka-srodowiskowa>

7. Ofertę niniejszą składamy na kolejno ponumerowanych stronach.

8. Dane wykonawcy:

NIP:

REGON:

Telefon:

Faks:

Nazwa banku:

Nr rach. bank:

e-mail:

PESEL:

.....,
(miejscowość)

dnia
(data i podpisy osób uprawnionych do reprezentowania)



Spełniamy wymagania EMAS – zarządzamy urzędem efektywnie, oszczędnie i prośrodowiskowo

ul. Teofila Firlika 20, 71-637 Szczecin, tel.: 91 43-05-200, fax: 91 43-05-201, sekretariat.szczecin@rdos.gov.pl, szczecin.rdos.gov.pl



Załącznik nr 3 do zapytanie ofertowego

.....
pieczęć wykonawcy

WYKAZ WYKONANYCH/ WYKONYWANYCH USŁUG

minimum 2 usługi obejmujące opracowanie ekspertyzy, raportu, artykułu naukowego lub innej formy opracowania hydrogeologicznego/hydromorfologicznego obszarów źródeł lub zlewni rzek oraz wykonanie pomiarów hydrologicznych obejmujących badania fizykochemiczne i hydrochemiczne wód, w okresie ostatnich trzech lat przed upływem terminu składania ofert, a jeżeli okres prowadzenia działalności jest krótszy – w tym okresie, o podobnym rozmiarze i złożoności, jak ta, o realizację, której się ubiega, wraz z załączeniem dowodów (dokumentów) potwierdzających, że te usługi zostały wykonane lub są wykonywane należycie.

Lp.	Przedmiot	Odbiorca usług	Data wykonania	
			Początek	Koniec
1				
2				

Dowodami potwierdzającymi czy usługi zostały wykonane należycie są:

- **referencje** bądź inne dokumenty wystawione przez podmiot, na rzecz którego usługi były wykonywane, a w przypadku świadczeń okresowych lub ciągłych są wykonywane. W przypadku świadczeń okresowych lub ciągłych nadal wykonywanych referencje bądź inne dokumenty potwierdzające ich należyte wykonywanie powinny być wydane nie wcześniej niż 3 miesiące przed upływem terminu składania ofert;

- **oświadczenie Wykonawcy**, jeżeli z uzasadnionych przyczyn o obiektywnym charakterze Wykonawca nie jest w stanie uzyskać dokumentów, o których mowa powyżej. Jeśli Wykonawca składa oświadczenie, zobowiązany jest podać przyczyny braku możliwości uzyskania poświadczenia.

.....
.....
Miejscowość, data

(czytelny podpis(y) osób uprawnionych do reprezentacji
wykonawcy,
w przypadku oferty wspólnej - podpis pełnomocnika wykonawcy)



Spełniamy wymagania EMAS – zarządzamy urządzeniem efektywnie, oszczędnie i prośrodowiskowo

ul. Teofila Firlika 20, 71-637 Szczecin, tel.: 91 43-05-200, fax: 91 43-05-201, sekretariat.szczecin@rdos.gov.pl, szczecin.rdos.gov.pl



Załącznik nr 4 do zapytanie ofertowego

.....
(pieczęć wykonawcy)

**WYKAZ OSÓB, KTÓRE BĘDĄ UCZESTNICZYĆ
W WYKONYWANIU ZAMÓWIENIA**

Imię i nazwisko	Kwalifikacje zawodowe, uprawnienia, doświadczenie, wykształcenie – niezbędne do wykonania zamówienia*	Zakres wykonywanych czynności – podczas realizacji zamówienia	Podstawa do dysponowania daną osobą**
Ekspert hydro geomorfolog fluwialny Imię i nazwisko:			
.....			

* Wykonawca powinien podać informacje, na podstawie których Zamawiający będzie mógł ocenić spełnienie warunku;

** Wykonawca powinien wskazać, na jakiej podstawie dysponuje lub będzie dysponował osobami wskazanymi do realizacji zamówienia (np. pracownik wykonawcy, zleceniobiorca na podstawie umowy cywilno-prawnej albo potencjał podmiotu trzeciego zgodnie z art. 26 ust 2b ustawy Pzp itp.)

Oświadczam, że ww. osoby, które będą uczestniczyć w wykonywaniu zamówienia, posiadają wymagane uprawnienia, jeżeli ustawy nakładają obowiązek posiadani takich uprawnień.

....., dn.

.....

(czytelny podpis(y) osób uprawnionych do reprezentacji wykonawcy, w przypadku oferty wspólnej - podpis pełnomocnika wykonawców)



Spełniamy wymagania EMAS – zarządzamy urzędem efektywnie, oszczędnie i prośrodowiskowo

ul. Teofila Firlika 20, 71-637 Szczecin, tel.: 91 43-05-200, fax: 91 43-05-201, sekretariat.szczecin@rdos.gov.pl, szczecin.rdos.gov.pl



WZÓR UMOWY

zawarta w dniu r. w Szczecinie pomiędzy:

Skarbem Państwa - Regionalną Dyрекcją Ochrony Środowiska w Szczecinie, ul. Teofila Firlika 20, 71-637 Szczecin, NIP:851-307-35-63 REGON: 320-590-577, reprezentowaną przez Aleksandrę Stodulną – Regionalnego Dyrektora Ochrony Środowiska w Szczecinie, zwaną dalej „Zamawiającym”,

a, z siedzibą w, NIP, REGON zwanym dalej „Wykonawcą”, zaś wspólnie zwanymi dalej „Stronami”, o następującej treści:

§ 1

Niniejsza umowa zostaje zawarta w rezultacie procedury udzielenia zamówienia publicznego o wartości większej niż 5 000 zł i mniejszej niż 130 000 zł prowadzonej na zasadach określonych w § 9 Regulaminu udzielania zamówień publicznych w Regionalnej Dyrekcji Ochrony Środowiska w Szczecinie - Zarządzenie nr 1/2021 Regionalnego Dyrektora Ochrony Środowiska w Szczecinie z dnia 4 stycznia 2021r.

§ 2

1. Przedmiotem umowy jest „Wykonanie pomiarów hydrologicznych i fizykochemicznych oraz badań hydrochemicznych wód powierzchniowych i podziemnych wraz z kartowaniem obiektów hydrograficznych i wykonaniem mapy morfodynamicznej oraz opracowaniem dokumentacji projektowanego rezerwatu przyrody „Źródlika Biegały” w ramach projektu LIFE13 NAT/PL/000009, pn. „Active protection of water-crowfoots habitats and restoration of wildlife corridor in the River Drawa basin in Poland”/”Czynna ochrona siedlisk włośieniczników i udroźnienie korytarza ekologicznego zlewni rzeki Drawy w Polsce”. Projekt jest współfinansowany ze środków Unii Europejskiej w ramach instrumentu finansowego LIFE+ oraz przez Narodowy Fundusz Ochrony Środowiska i Gospodarki Wodnej w Warszawie (NFOŚiGW).
2. Opis przedmiotu zamówienia zawiera Załącznik Nr 1 stanowiący integralną część umowy.

§ 3

1. Wykonawca zobowiązuje się wykonać przedmiot umowy w terminie **5 miesięcy** od dnia zawarcia umowy.
2. Wykonawca zobowiązuje się wykonywać przedmiot umowy zgodnie z następującym harmonogramem:
 - a) **Etap I:** 30 dni od zwarcia umowy - Opracowanie i uzgodnienie z zamawiającym koncepcji i harmonogramu prac.





- b) **Etap II:** 5 miesięcy od zwarcia umowy - Przekazanie Zamawiającemu kompletnej dokumentacji stanowiącej przedmiot umowy.
3. Wykonawca dostarczy przedmiot zamówienia w formie:
- 1) Wydruk dokumentu tekstowego oprawionego w sposób uniemożliwiający wydostawanie się kartek wraz z wydrukiem map – 3 egz.
 - 2) Elektroniczna zapisana na nośniku cyfrowym, np. płycie CD-R lub DVD-R, innym zewnętrznym nośniku danych – 3 szt.
 - a) dokument tekstowy w dwóch formatach: Microsoft Word 97-2003 oraz Adobe PDF,
 - b) fotografie w formacie JPG; z rozdzielczością nie mniejszą niż 300 dpi, podpisane oraz opatrzone identyfikacją fotografowanego obiektu za pomocą GPS.
 - c) pliki służące do wydruku map, należy zapisać w formacie „jpg” oraz geoTiff, z rozdzielczością nie mniejszą niż 300 dpi.
 - d) cyfrowe warstwy informacyjne w formacie SHP.
 4. Wszelka dokumentacja oraz materiały wynikające w realizowanych prac muszą być oznakowane wymaganymi logotypami w tym: logotypy instytucji współfinansujących oraz Beneficjenta: Programu LIFE+, Natura 2000, Narodowego Funduszu Ochrony Środowiska.
 5. Wykonawca zobowiązuje się współpracować z Zamawiającym w trakcie realizacji umowy, a w szczególności udzielać wszelkich niezbędnych wyjaśnień i informacji dotyczących wykonania przedmiotu umowy na każde żądanie Zamawiającego w terminie wskazanym przez Zamawiającego. Wykonawca jest zobowiązany stosować się do wytycznych i wskazówek udzielanych przez Zamawiającego.
 6. Zamawiający ma prawo kontrolować poprzez swoich przedstawicieli postępy wykonywania umowy oraz jej jakość na każdym etapie jej realizacji.
 7. W przypadku powierzenia wykonania całości bądź części Zadania podwykonawcy, Wykonawca jest odpowiedzialny za jego działania lub ich zaniechanie jak za własne.

§ 4

1. Wykonawca zapewnia realizację umowy za pomocą osób wyznaczonych do realizacji umowy, które podlegają ocenie w trakcie badania oferty.
2. Zmiana osób wyznaczonych do realizacji umowy, na doświadczenie których Wykonawca powołał się w złożonej ofercie, będzie możliwa jedynie w przypadku zastąpienia tych osób osobami legitymującymi się nie gorszymi uprawnieniami oraz posiadającymi co najmniej równoważne doświadczenie zawodowe co osoby zastępowane. Zastąpienie potencjału kadrowego nowymi osobami jest możliwe jedynie po uzyskaniu zgody Zamawiającego.

§ 5



Spełniamy wymagania EMAS – zarządzamy urzędem efektywnie, oszczędnie i prośrodowiskowo

ul. Teofila Firlika 20, 71-637 Szczecin, tel.: 91 43-05-200, fax: 91 43-05-201, sekretariat.szczecin@rdos.gov.pl, szczecin.rdos.gov.pl



REGIONALNA DYREKCJA OCHRONY ŚRODOWISKA W SZCZECINIE

1. Za wykonanie przedmiotu umowy strony ustalają łączne wynagrodzenie w wysokości zł brutto (słownie: 00/100), w tym zł podatek VAT (....%).
2. Wynagrodzenie, o którym mowa w ust. 1 obejmuje wszystkie koszty realizacji przedmiotu zamówienia i nie ulegnie zmianie przez cały okres trwania umowy.
3. Zapłata wynagrodzenia, o którym mowa w ust. 1, nastąpi na podstawie prawidłowo wystawionej faktury/rachunku, w terminie 30 dni od dnia otrzymania przez Zamawiającego faktury/ rachunku.
4. W przypadku realizacji przedmiotu umowy za pomocą podwykonawców, warunkiem wypłaty Wykonawcy wynagrodzenia umownego, jest przedstawianie Zamawiającemu wraz z każdą fakturą /rachunkiem oświadczenia podwykonawcy, potwierdzającego przekazanie podwykonawcy przez Wykonawcę wynagrodzenia za wykonane przez Niego prace.
5. Jako dzień zapłaty Strony ustalają dzień wydania dyspozycji przelewu z rachunku bankowego Zamawiającego.
6. Dane do wystawienia faktury/ rachunku: Regionalna Dyrekcja Ochrony Środowiska w Szczecinie, ul. Teofila Firlika 20, 71-637 Szczecin, NIP 851-307-35-63, REGON 320-590-577.
7. Adresem dla doręczenia Zamawiającemu faktury / rachunku jest: Regionalna Dyrekcja Ochrony Środowiska w Szczecinie, ul. Teofila Firlika 20, 71-637 Szczecin
8. Wszystkie faktury wystawiane przez Wykonawcę muszą zawierać zapis, wyraźne odniesienie do projektu LIFE+ (tj, numer i tytuł lub skrócony tytuł projektu).
9. Wszystkie faktury wystawiane przez Wykonawcę muszą być na tyle szczegółowe, aby można było zidentyfikować poszczególne elementy w ramach usługi (tj. aby zawierały przejrzysty opis i koszt każdego elementu).
10. Zapłata wynagrodzenia nastąpi w formie przelewu, na rachunek bankowy Wykonawcy nr wskazany na fakturze, z zastrzeżeniem, że rachunek bankowy musi być zgodny z numerem rachunku ujawnionym w wykazie prowadzonym przez Szefa Krajowej Administracji Skarbowej. Gdy w wykazie ujawniony jest inny rachunek bankowy, zapłata wynagrodzenia dokonana zostanie na rachunek bankowy ujawniony w tym wykazie.

§ 6

1. Zamawiający każdorazowo zweryfikuje oraz przekaże Wykonawcy uwagi do materiałów opracowanych z ramach poszczególnych etapów prac w terminie 14 dni kalendarzowych od dnia ich otrzymania.
2. Wykonawca każdorazowo wprowadzi zmiany do przekazanych materiałów w oparciu o uwagi Zamawiającego w terminie wskazanym przez Zamawiającego.
3. Odbiór Końcowy nastąpi na podstawie protokołu odbioru stwierdzającego wykonanie przedmiotu zamówienia bez zastrzeżeń. Wzór protokołu odbioru stanowił Załącznik nr 2 do umowy.
4. Za dzień zakończenia prac w ramach poszczególnych Etapów umowy uznaje się dzień przekazania Zamawiającemu materiałów.



Spełniamy wymagania EMAS – zarządzamy urządzeniem efektywnie, oszczędnie i prośrodowiskowo

ul. Teofila Firlika 20, 71-637 Szczecin, tel.: 91 43-05-200, fax: 91 43-05-201, sekretariat.szczecin@rdos.gov.pl, szczecin.rdos.gov.pl



§ 7

1. Osobą uprawnioną przez Zamawiającego do koordynowania spraw związanych z realizacją umowy i koordynatorem w zakresie obowiązków umownych, w tym do podpisania protokołu odbioru jest: p. -
RDOŚ, tel. (91), fax (91), e-mail:
2. Przedstawicielem Wykonawcy upoważnionym do koordynowania spraw związanych z realizacją umowy i koordynatorem w zakresie obowiązków umownych, w tym do podpisania protokołu odbioru jest: p.,
tel.:, fax:....., e-mail:.....

§ 8

1. Strony zgodnie ustalają, że autorskie prawa majątkowe do wszystkich utworów, powstałych wskutek wykonania umowy, a także autorskie prawa majątkowe do utworów stanowiących samodzielne części innych utworów – stworzonych przez Wykonawcę w wyniku wykonywania obowiązków określonych w umowie – nabywa Zamawiający bez ograniczenia czasowego i terytorialnego, w polach eksploatacyjnych w szczególności obejmujących:
 - 1) utrwalanie utworu w dowolnie wybranej przez Zamawiającego formie i w dowolny sposób,
 - 2) zwielokrotnienie (także w sieci Internet), w tym na każdym nośniku audiowizualnym, a w szczególności na nośniku video, taśmie światłoczułej, magnetycznej i dysku komputerowym oraz wszystkich typach nośników przeznaczonych do zapisu cyfrowego,
 - 3) wypożyczanie, najem, dzierżawa utworu lub wymiana nośników, na których utwór utrwalono, wykorzystanie na stronach internetowych i w utworach multimedialnych,
 - 4) wytwarzanie określoną techniką egzemplarzy utworu, w tym techniką drukarską reprograficzną, zapisu magnetycznego oraz techniką cyfrową,
 - 5) wprowadzanie utworu do obrotu (także w sieci Internet), w tym wielokrotne rozpowszechnianie utworu (w całości i we fragmentach) poprzez jego emisję telewizyjną w programach krajowych i zagranicznych stacji telewizyjnych, także satelitarnych,
 - 6) publiczne rozpowszechnianie utworu (także w sieci Internet),
 - 7) publiczne wykonanie, wystawienie, wyświetlenie, odtworzenie oraz nadawanie i reemitowanie utworu, a także publiczne udostępnianie utworu w taki sposób, aby każdy mógł mieć do niego dostęp w miejscu i w czasie przez siebie wybranym,
 - 8) tłumaczenia, przystosowywania zmiany układu lub jakiegokolwiek inne zmiany w utworze, modyfikowanie utworu, tworzenie w oparciu o utwór innych utworów,
 - 9) nadawanie utworu za pomocą wizji lub fonii przewodowej albo bezprzewodowej przez stację naziemną lub za pośrednictwem satelity,
 - 10) wprowadzanie utworu do pamięci komputera.



Spełniamy wymagania EMAS – zarządzamy urzędem efektywnie, oszczędnie i prośrodowiskowo

ul. Teofila Firlika 20, 71-637 Szczecin, tel.: 91 43-05-200, fax: 91 43-05-201, sekretariat.szczecin@rdos.gov.pl, szczecin.rdos.gov.pl



2. Zamawiający jest wolny w wyznaczaniu terminu rozpowszechnienia utworów. Nierozpowszechnianie utworów w wyznaczonym przez Zamawiającego terminie nie powoduje powrotu praw, o których mowa w ust. 1 oraz własności przedmiotu, na którym utwory utrwalono.
3. Wykonawca zobowiązuje się w stosunku do Zamawiającego do niewykonywania, przez czas nieoznaczony autorskich praw osobistych przysługujących mu do utworu, co do których autorskie prawa majątkowe przysługują Zamawiającemu. W szczególności Wykonawca zobowiązuje się w stosunku do Zamawiającego do niewykonywania: prawa do autorstwa utworu, do udostępnienia go anonimowo, prawa do nienaruszalności treści i formy utworu oraz jego rzetelnego wykorzystywania, prawa do decydowania o pierwszym udostępnieniu utworu publiczności, prawa do nadzoru nad sposobem korzystania z utworu.
4. Wykonawca niniejszym zezwala na wykonywanie przez Zamawiającego przez czas nieoznaczony w jego imieniu autorskich praw osobistych.
5. Nabycie praw, o których mowa w ust. 1 obejmuje nabycie prawa do wykonywania praw zależnych przez Zamawiającego, zezwalania na wykonywanie zależnych praw autorskich oraz nabycie prawa własności nośników, na których utrwalono utwór.
6. Wynagrodzenie, o którym mowa w § 6 ust. 1 umowy obejmuje wynagrodzenie z tytułu przeniesienia autorskich praw majątkowych do całości utworów, praw zależnych, z tytułu ich eksploatacji na polach eksploatacji wymienionych w ust. 1 oraz pozostałych uprawnień opisanych w niniejszym paragrafie.
7. Zamawiający, jako nabywca praw autorskich ma prawo do przeniesienia praw i obowiązków wynikających z przekazanych mu przez Wykonawcę praw na osoby trzecie. Dotyczy to tak całości, jak i części składowych utworów.
8. Wykonawca oświadcza, że:
 - 1) do opracowania, które powstało w wyniku wykonania niniejszej umowy, w zakresie w jakim stanowi utwór w rozumieniu ustawy z dnia 4 lutego 1994 r. o prawie autorskim i prawach pokrewnych (Dz. U. z 2019 r., poz. 1231), przysługują mu nieograniczone prawa autorskie,
 - 2) opracowanie nie zawiera niedozwolonych zapożyczeń z utworów osób trzecich oraz nie jest obciążone prawami osób trzecich.

§ 9

1. Zamawiający może odstąpić od umowy w przypadku:
 - 1) nie wykonania przedmiotu umowy z przyczyn leżących po stronie Wykonawcy. Wykonawca odpowiada za niewykonanie lub wykonanie umowy niezgodnie z jej zapisami, chyba że niewykonanie lub wykonanie niezgodne z postanowieniami umowy jest spowodowane wyłącznie działaniem lub zaniechaniem osób trzecich, nie uczestniczących w wykonywaniu przedmiotu umowy, jeśli tych działań lub zaniechań nie można było przewidzieć ani uniknąć, albo siłą wyższą;
 - 2) w razie istotnej zmiany okoliczności powodującej, że wykonanie umowy nie leży w interesie publicznym, czego nie można było przewidzieć w chwili zawarcia umowy; lub dalsze wykonywanie umowy może zagrozić istotnemu interesowi bezpieczeństwa





- państwa lub bezpieczeństwu publicznemu, odstąpienie od umowy w tym wypadku może nastąpić w terminie 30 dni od dnia powzięcia wiadomości o tych okolicznościach;
- 3) w przypadku braku środków finansowych, czego Zamawiający nie mógł przewidzieć w chwili zawierania umowy.
2. W przypadku odstąpienia od umowy Wykonawca przeniesie na Zamawiającego autorskie prawa majątkowe do wszystkich wykonanych i odebranych bez zastrzeżeń części przedmiotu umowy, powstałych wskutek wykonania Umowy, a także autorskie prawa majątkowe do utworów stanowiących samodzielne części innych utworów – wytworzonych przez Wykonawcę w wyniku wykonywania obowiązków określonych w Umowie.

§ 10

1. Strony ustanawiają odpowiedzialność za nie wykonanie lub nienależyte wykonanie zobowiązania, na niżej opisanych zasadach.
2. Wykonawca zapłaci Zamawiającemu kary umowne:
- 1) 0,05% łącznego wynagrodzenia brutto, o którym mowa w § 5 ust. 1, za zwłokę w dotrzymaniu terminów przekazania materiałów, o których mowa § 3 ust. 2 w okresie kolejnych dni kalendarzowych zwłoki, liczone za każdy dzień;
 - 2) 0,05% łącznego wynagrodzenia brutto, o którym mowa w § 5 ust. 1, za zwłokę w usunięciu wad stwierdzonych przy odbiorze przedmiotu umowy, za każdy dzień zwłoki, liczone od dnia wyznaczonego na usunięcie wad;
 - 3) 5% łącznego wynagrodzenia brutto, o którym mowa w § 5 ust. 1, za odstąpienie od umowy z tytułu niewykonania przedmiotu umowy, z przyczyn leżących po stronie Wykonawcy;
 - 4) 2% łącznego wynagrodzenia brutto, o którym mowa w § 5 ust. 1, w przypadku stwierdzenia przy odbiorze przedmiotu umowy, wad których się nie da usunąć – liczone za każdy stwierdzony przypadek.
 - 5) W przypadku, gdy szkoda poniesiona przez Zamawiającego przekroczy zastrzeżone kary umowne, oraz wartość zabezpieczenia należytego wykonania umowy, Zamawiającemu przysługuje prawo dochodzenia odszkodowania uzupełniającego na zasadach ogólnych Kodeksu cywilnego.
3. Wykonawca wyraża zgodę na potrącenie kar umownych z przysługującego mu wynagrodzenia oraz zabezpieczenia należytego wykonania umowy.
4. Kary umowne są naliczane niezależnie od siebie.
5. Limit kar umownych, jakich Zamawiający może żądać od Wykonawcy z wszystkich tytułów przewidzianych w niniejszej Umowie, wynosi 30 % łącznego wynagrodzenia brutto określonego w § 5 ust. 1 umowy.
6. Odstąpienie od umowy nie ma wpływu na możliwość dochodzenia kar umownych naliczonych do dnia odstąpienia od umowy.

§ 11



Spełniamy wymagania EMAS – zarządzamy urządzeniem efektywnie, oszczędnie i prośrodowiskowo

ul. Teofila Firlika 20, 71-637 Szczecin, tel.: 91 43-05-200, fax: 91 43-05-201, sekretariat.szczecin@rdos.gov.pl, szczecin.rdos.gov.pl



1. Zmiany postanowień niniejszej umowy, w zakresie przedmiotu zamówienia, terminu realizacji umowy, zasad wynagradzania, zostaną wyrażone w formie pisemnego aneksu pod rygorem nieważności i mogą nastąpić wyłącznie w następujących sytuacjach:
 - 1) jeżeli przyczyny, z powodu, których będzie zagrożone dotrzymanie terminów zakończenia poszczególnych prac będą następstwem okoliczności, za które odpowiedzialność ponosi Zamawiający lub podmiot inny niż Wykonawca, lub podmiot, za którego działania lub zaniechania Wykonawca ani Zamawiający nie ponoszą odpowiedzialności,
 - 2) gdy wystąpią niekorzystne warunki atmosferyczne uniemożliwiające prawidłowe wykonanie prac, zgodnie z Umową lub innymi przepisami, jeżeli konieczność wykonania prac w tym okresie nie jest następstwem okoliczności, za które Wykonawca ponosi odpowiedzialność,
 - 3) gdy wystąpią terminy ochronne określone przepisami o ochronie środowiska uniemożliwiające prawidłowe wykonanie prac, z powodu przesunięcia okresu realizacji prac, jeżeli konieczność wykonania prac w tym okresie nie jest następstwem okoliczności, za które Wykonawca ponosi odpowiedzialność,
 - 4) gdy wystąpią niekorzystne warunki fizyczne to jest np. wysokie stany wód lub zalodzenia uniemożliwiające prawidłowe wykonanie prac, zgodnie z Umową lub innymi przepisami, jeżeli konieczność wykonania prac w tym okresie nie jest następstwem okoliczności, za które Wykonawca ponosi odpowiedzialność,
 - 5) gdy wystąpi konieczność wykonania innych prac lub zaniechania wykonania części prac niezbędnych do wykonania przedmiotu Umowy, które wstrzymują lub opóźniają realizację przedmiotu Umowy, wystąpienia niebezpieczeństwa kolizji z planowanymi lub równolegle prowadzonymi przez inne podmioty pracami w zakresie niezbędnym do uniknięcia lub usunięcia tych kolizji,
 - 6) gdy wystąpią opóźnienia w dokonaniu określonych czynności lub ich zaniechanie przez właściwe organy administracji państwowej lub sądowej, które nie są następstwem okoliczności, za które Wykonawca ponosi odpowiedzialność,
 - 7) gdy wystąpią opóźnienia w wydawaniu decyzji, zezwoleń, uzgodnień, itp., do wydania których właściwe organy są zobowiązane na mocy przepisów prawa, jeżeli opóźnienie przekroczy okres, przewidziany w przepisach prawa, w którym ww. decyzje powinny zostać wydane oraz nie są następstwem okoliczności, za które Wykonawca ponosi odpowiedzialność,
 - 8) jeżeli wystąpi brak możliwości wykonywania prac z powodu nie dopuszczania do ich wykonywania przez uprawniony organ lub nakazania ich wstrzymania przez uprawniony organ, z przyczyn niezależnych od Wykonawcy,
 - 9) wystąpienia Siły wyższej uniemożliwiającej wykonanie przedmiotu Umowy zgodnie z jej postanowieniami,
 - 10) zmiany obowiązujących przepisów, jeżeli konieczne będzie dostosowanie treści umowy do aktualnego stanu prawnego;





- 11) zmiany umowy o dofinansowanie projektu lub wytycznych i/lub interpretacji zasad realizacji projektu Life+ o ile będzie miało wpływ na sposób realizacji niniejszej umowy;
- 12) wystąpienia okoliczności, których nie można było przewidzieć na etapie sporządzania Opisu Przedmiotu Zamówienia lub podpisywania umowy, a wystąpienie, których uniemożliwia prawidłową realizację umowy;
- 13) wystąpienia okoliczności skutkujących koniecznością zmiany terminu realizacji zamówienia w przypadku zmiany terminu realizacji projektu określonego w umowie o dofinansowanie projektu,
- 14) wystąpienia okoliczności skutkujących koniecznością zmiany wynagrodzenia w przypadku zmiany terminu realizacji projektu określonego w umowie o dofinansowanie projektu,
- 15) braku środków finansowych w planie finansowym Zamawiającego,
- 16) zmiany stawki podatku VAT, pod warunkiem, iż Wykonawca wykaże, że zmiana stawki podatku od towarów i usług realnie zwiększyła koszty Wykonawcy przy realizacji przedmiotu umowy. W takim przypadku Wykonawca ma obowiązek w terminie 30 dni od zmiany wysokości stawki podatku od towarów i usług złożyć do Zamawiającego pisemny wniosek, w którym musi wykazać rzeczywisty wpływ zmiany stawki podatku na zwiększenie kosztów realizacji umowy, przedstawiając w tym szczegółowe wyliczenia i zależności między zmianą stawki podatku od towarów i usług a wzrostem kosztów realizacji Umowy. Zamawiający w terminie 10 dni od dnia złożenia wniosku oceni czy Wykonawca wykazał rzeczywisty wpływ zmian na wzrost kosztów realizacji umowy. Po ocenie dostarczonych dokumentów i obliczeń Strony przystąpią do negocjacji w zakresie zwiększenia wynagrodzenia umownego brutto, przy czym wynagrodzenie umowne netto pozostanie bez zmian. Wynagrodzenie brutto Wykonawcy ulega zmianie w przypadku wejścia w życie zmiany przepisów w zakresie wysokości podatku od towarów i usług (VAT) mających zastosowanie w czasie realizacji niniejszej umowy. Wówczas, wynagrodzenie brutto Wykonawcy za część prac wykonywaną po terminie wprowadzenia zmiany ulegnie stosownym zmianom natomiast wartość wynagrodzenia netto pozostanie bez zmian.
- 17) zmiany wysokości minimalnego wynagrodzenia za pracę ustalonego na podstawie art. 2 ust. 3 ustawy z dnia 10 października 2002 roku o minimalnym wynagrodzeniu za pracę pod warunkiem, że zmiana ta skutkować będzie zwiększeniem kosztów po stronie Wykonawcy związanych z realizacją Umowy. W takim przypadku Wykonawca ma obowiązek w terminie 30 dni od zmiany wysokości minimalnego wynagrodzenia złożyć do Zamawiającego pisemny wniosek, w którym musi wykazać rzeczywisty wpływ zmiany minimalnego wynagrodzenia na zwiększenie kosztów realizacji Umowy, przedstawiając w tym szczegółowe wyliczenia i zależności między zmianą wysokości minimalnego wynagrodzenia a wzrostem kosztów realizacji Umowy. Zamawiający w terminie 10 dni od dnia złożenia wniosku ocenia czy Wykonawca wykazał rzeczywisty wpływ zmiany na wzrost kosztów realizacji Umowy. Po ocenie dostarczonych





dokumentów i obliczeń Strony przystępują do negocjacji w zakresie zwiększenia wynagrodzenia umownego brutto.

Klauzula waloryzacyjna dotycząca wzrostu minimalnego wynagrodzenia za pracę, ma zastosowanie tylko w przypadku gdy pracownikowi przysługuje wynagrodzenie w kwocie płacy minimalnej. Jeżeli wynagrodzenie należne pracownikowi jest wyższe od płacy minimalnej zarówno „nieaktualnej” jak i „aktualnej”, wówczas zmiana przepisów w tym zakresie nie będzie miała rzeczywistego wpływu na wynagrodzenie pracowników, a tym samym na koszty realizacji zamówienia.

18) zmiany zasad podlegania ubezpieczeniom społecznym lub ubezpieczeniu zdrowotnemu lub wysokości stawki składki na ubezpieczenia społeczne lub zdrowotne, pod warunkiem wykazania przez Wykonawcę rzeczywistego wpływu zmian zasad podlegania ubezpieczeniom społecznym lub ubezpieczeniu zdrowotnemu lub wysokości stawki składki na ubezpieczenia społeczne lub zdrowotne na zwiększenie kosztów związanych z realizacją przedmiotu umowy.

W takim przypadku Wykonawca ma obowiązek w terminie 30 dni od wprowadzenia zmian złożyć do Zamawiającego pisemny wniosek, w którym musi wykazać rzeczywisty wpływ zmiany zasad podlegania ubezpieczeniom społecznym lub ubezpieczeniu zdrowotnemu lub wysokości stawki składki na ubezpieczenia społeczne lub zdrowotne na zwiększenie kosztów realizacji Umowy, przedstawiając w tym szczegółowe wyliczenia (konkretne wskazanie osób choćby poprzez określenie ich funkcji, wskazanie ich wynagrodzenia oraz miesięcznego wymiaru godzin, które dane osoby poświęcą na wykonywanie zadań związanych z realizacją zamówienia) i zależności między zmianą zasad przyznawania a wzrostem kosztów realizacji Umowy. Zamawiający w terminie 10 dni od dnia złożenia wniosku ocenia czy Wykonawca wykazał rzeczywisty wpływ zmian w zakresie podlegania lub zmian wysokości składek na wzrost kosztów realizacji Umowy. Po ocenie dostarczonych dokumentów i obliczeń Strony przystępują do negocjacji w zakresie zwiększenia wynagrodzenia umownego brutto

19) zaniechania wykonania części prac,

20) zlecenia wykonania dodatkowych prac,

21) wstrzymania prac przez Zamawiającego z przyczyn nieleżących po stronie Wykonawcy.

2. Jeżeli Wykonawca uważa się za uprawnionego do przedłużenia terminu zakończenia przedmiotu Umowy, zmiany umowy w zakresie wynagrodzenia etc. zobowiązany jest do niezwłocznego przekazania Zamawiającemu wniosku dotyczącego zmiany Umowy wraz z dokumentami i opisem zdarzenia lub okoliczności stanowiących podstawę do żądania takiej zmiany.

3. W terminie 14 dni kalendarzowych od dnia otrzymania kompletnego wniosku, o którym mowa w ust. 2 wraz z propozycją zmiany i informacją uzasadniającą żądanie zmiany Umowy, Zamawiający zobowiązany jest do pisemnego ustosunkowania się do zgłoszonego żądania zmiany Umowy.





4. Wszelkie zmiany Umowy są dokonywane przez umocowanych przedstawicieli Zamawiającego i Wykonawcy w formie pisemnej w drodze aneksu Umowy, pod rygorem nieważności.
5. W razie wątpliwości, przyjmuje się, że nie stanowią zmiany Umowy następujące zmiany:
 - 1) danych związanych z obsługą administracyjno-organizacyjną Umowy,
 - 2) danych teleadresowych,
 - 3) danych rejestrowych,
 - 4) będące następstwem sukcesji uniwersalnej po jednej ze stron Umowy.

§ 12

1. Wykonawca zobowiązany jest w każdym przypadku działać bezstronnie z należytą starannością. Wykonawca nie ma prawa składania publicznych deklaracji związanych z przedmiotem umowy bez uprzedniej zgody Zamawiającego.
2. Wykonawca zobowiązany jest działać zgodnie z interesem Rzeczypospolitej Polskiej, powstrzymać się od wszelkich stosunków faktycznych i prawnych, które mogłyby wpłynąć na jego niezależność i bezstronność lub osób przez niego zatrudnionych.
3. Wykonawca nie może przekazywać do wiadomości publicznej ani ujawniać żadnych szczegółów umowy i projektu osobom trzecim, bez pisemnej uprzedniej zgody Zamawiającego w czasie jej obowiązywania i po upływie tego okresu. Nie dotyczy to informacji, których ujawnienia wymagają obowiązujące przepisy prawa lub przypadku, gdy informacje te są dostępne publicznie w momencie ich otrzymania, albo stały się dostępne publicznie.
4. W przypadku powstania wątpliwości co do charakteru informacji lub danych Wykonawca przed ich ujawnieniem, przekazaniem lub wykorzystaniem ma obowiązek pisemnie uzgodnić z Zamawiającym czy podlegają one ochronie.
5. Wszelkie dokumenty i materiały udostępnione przez Zamawiającego w toku prac, Wykonawca zobowiązuje się wykorzystywać wyłącznie na potrzeby wykonania przedmiotu umowy, uwzględniając ograniczenia wynikające z posiadanych licencji oraz podpisanych porozumień.
6. W przypadku rozwiązania umowy lub zakończenia jej obowiązywania Wykonawca zobowiązuje się do zwrotu Zamawiającemu w terminie 14 dni kalendarzowych od daty rozwiązania umowy, wszelkich dokumentów i innych materiałów dotyczących informacji lub danych przekazanych w związku z wykonywaniem umowy, jak również zobowiązuje się do trwałego usunięcia lub zniszczenia wszelkich kopii przekazanych dokumentów, jakie powstały w toku prac nad przedmiotem umowy.
7. W wypadku naruszenia postanowień niniejszego paragrafu Zamawiający może odstąpić od umowy i żądać kary umownej w wysokości 20% łącznego wynagrodzenia brutto, o którym mowa w § 5 ust. 1.
8. Wykonawca może polegać na wiedzy i doświadczeniu, potencjale technicznym, osobach zdolnych do wykonania zamówienia, zdolnościach finansowych lub ekonomicznych innych podmiotów, niezależnie od charakteru prawnego łączących go z nimi stosunków. Wykonawca w takiej sytuacji zobowiązany jest udowodnić Zamawiającemu, że będzie





dysponował tymi zasobami w trakcie realizacji zamówienia, w szczególności przedstawiając w tym celu pisemne zobowiązanie tych podmiotów do oddania mu do dyspozycji niezbędnych zasobów na potrzeby wykonania zamówienia.

9. Podmiot, który zobowiązał się do udostępnienia zasobów, odpowiada solidarnie z Wykonawcą za szkodę Zamawiającego powstałą wskutek niedostępności tych zasobów, chyba że za niedostępność zasobów nie ponosi winy.

§ 13

1. Strony umowy dołożą wszelkich starań w celu rozstrzygnięcia ewentualnych sporów drogą polubowną.
2. W przypadku braku rozwiązań polubownych spory wynikłe na tle realizacji niniejszej umowy będzie rozstrzygał właściwy rzeczowo sąd powszechny w Szczecinie.
3. W sprawach nie uregulowanych niniejszą umową zastosowanie mają przepisy Ustawy z dnia 23 kwietnia 1964r. - Kodeks Cywilny (Dz. U. z 2019, poz. 1145 z późn. zm.) oraz inne powszechnie obowiązujące przepisy prawa.
4. Umowę sporządzono w trzech jednobrzmiących egzemplarzach, jednym dla Wykonawcy i dwóch dla Zamawiającego.
5. Integralną część umowy stanowią:

Załącznik 1 Opis przedmiotu zamówienia

Załącznik 2 Wzór protokołu odbioru.

.....
ZAMAWIAJĄCY

.....
WYKONAWCA

*nie dotyczy osoby prowadzącej jednoosobową działalność gospodarczą



Spełniamy wymagania EMAS – zarządzamy urzędem efektywnie, oszczędnie i prośrodowiskowo

ul. Teofila Firlika 20, 71-637 Szczecin, tel.: 91 43-05-200, fax: 91 43-05-201, sekretariat.szczecin@rdos.gov.pl, szczecin.rdos.gov.pl



Opis przedmiotu zamówienia

V. Przedmiot zamówienia

Przedmiotem zamówienia jest usługa polegająca na „Wykonaniu pomiarów hydrologicznych i fizykochemicznych oraz badań hydrochemicznych wód powierzchniowych i podziemnych wraz z kartowaniem obiektów hydrograficznych i wykonaniem mapy morfodynamicznej oraz opracowaniem pełnej dokumentacji projektowanego rezerwatu przyrody „Źródlika Biegały”.

VI. Kontekst zamówienia

Źródlika Biegały stanowią wyjątkowo cenny przyrodniczo obiekt, przede wszystkim z uwagi na specyfikę zasilania, organizacji, charakteru odpływu wody i zespół występujących procesów morfogenetycznych powiązanych głównie z erozją źródłiskową.

Obszary źródłiskowe stanowią bardzo ważny element geosystemu łączący systemy stokowe z systemami korytowymi. Są miejscem początku koryta rzecznej – organizacji liniowego odpływu wody. Stanowią specyficzny obszar, gdzie rozproszone i różne typy wpływów wód podziemnych zaczynają kształtować koryto rzeczne (*headwater zone*).

Z punktu widzenia morfologicznego obszary źródłiskowe leżą na styku dwóch różnych systemów: stokowego i korytowego. Wpływy wód podziemnych stają się czynnikiem morfogenetycznym, a wywołane nimi procesy rzeźbotwórcze są określane procesami źródłiskowymi. Wśród nich można wyróżnić:

- wietrzenie fizyczne i chemiczne,
- punktową i liniową erozję źródłową,
- powierzchniową erozję źródłiskową,
- procesy stokowe: osuwanie, obrywanie, spełzywanie, spływanie,
- procesy spłukiwania,
- procesy fluwialne.





Większość wymienionych procesów jest wywołana bezpośrednio wpływami wód podziemnych, lecz na ich natężenie wpływają również inne uwarunkowania, jak: opady atmosferyczne, susze, pokrywa śnieżna, oddziaływanie roślinności, zwierząt i człowieka.

W niszy źródłkowej Biegały występuje cały zespół wymienionych procesów. W dnie niszy wypływy wód powodują osłabienie spójności, wyruszenie i odprowadzanie materiału. W miejscach podboczowych wypływy i wycieki prowadzą do powstawania podcięć erozyjnych inicjujących osuwiska i obrywy. Wypływy wód na różnych wysokościach stoków formują wnęki źródłowe. Procesy te prowadzą do pogłębiania dna niszy i do jej nierównomiernego poszerzania i wydłużania. Poza degradacją fizyczną z niszy źródłkowej jest odprowadzany ładunek materiału rozpuszczonego.

Nisze źródłkowe są współcześnie w warunkach Polski Niżowej jedną z najbardziej aktywnych morfologicznie stref, gdzie dochodzi do degradacji i przekształceń form rzeźby terenu, głównie w wyniku jej rozczłonkowania. Są to przekształcenia wpisujące się w długotrwały proces przemian młodoglacjalnej sieci rzecznej, w trakcie których dochodzi do wydłużania rzek, wyrównywania ich profilów podłużnych, poszerzania dolin i włączania do odpływu korytowego obszarów bezodpływowych powierzchniowo.

Aktywność procesów morfologicznych w niszy źródłkowej Biegały doprowadziła do ukształtowania obszaru o dużych walorach krajobrazowych (stosunkowo duże deniwelacje terenu, wyraziste formy terenowe, zróżnicowana roślinność, znaczna otwartość krajobrazu).

VII. Charakterystyka obiektu

5. Położenie administracyjne, hydrograficzne i charakterystyka fizyczno-geograficzna projektowanego rezerwatu przyrody „Źródlika Biegały”

4) Położenie administracyjne:

- województwo zachodniopomorskie,
- powiat sławieński,
- gmina Malechowo,
- Regionalna Dyrekcja Lasów Państwowych w Szczecinku,
- Nadleśnictwo Polanów

– Obszar wstępnie zaplanowany obejmuje powierzchnię około 30 ha; Obszar w całości znajduje się na terenach Skarbu Państwa administrowanych przez Nadleśnictwo Polanów – mapa poglądowa zasięgu rezerwatu w **załączniku nr 1** do opisu przedmiotu zamówienia.

5) Położenie fizyczno-geograficzne (wg podziału Kondrackiego):

- Prowincja Niż Środkoeuropejski,
- Podprowincja: Pobrzeża Południowobałtyckie,
- Makroregion Pobrzeże Koszalińskie,
- Mezoregion Równina Słupska.

6) Położenie hydrograficzne:

- zlewnia IV rzędu: Biegała,





- zlewnia III rzędu: Zielenica (Białka),
- zlewnia II rzędu: Grabowa,
- zlewnia I rzędu: Wieprza.

6. Warunki geomorfologiczne

Obszar źródłiskowy Biegały leży w strefie stoku wysoczyzny morenowej falistej obniżającej się do doliny marginalnej (odcinka tzw. Pradoliny Pomorskiej) wykorzystywanego współcześnie przez rzekę Grabową (od wysokości około 50 do 20 m n.p.m.). Na S od wysoczyzny morenowej leżą moreny czołowe typu akumulacyjnego z recesyjnego postępu lodowca w końcowym etapie fazy pomorskiej, osiągające w strefie wododziałowej Biegały 120 m n.p.m. Pagóry moren czołowych występują również na E od niszy Biegały, gdzie na wododziale osiągają wysokość około 110 m n.p.m. Dolina górnej Biegały ma charakter wciosowy i należy do typu dolinek erozyjnych dość powszechnie rozcinających stoki wysoczyzn morenowych schodzących do dolin marginalnych (odcinków pradolin) czy też rynien jeziornych. Jej wyjątkowość polega na tym, że (w przeciwieństwie do licznych suchych dolinek erozyjnych) posiada stałe i wydajne odwodnienie i jest w związku z tym formą aktywną podlegającą współczesnej morfogenezie, głównie w wyniku erozji źródłiskowej, fluwialnej i grawitacyjnych procesów stokowych. Powyżej stoków niszy źródłiskowej rozciąga się równina sandrowa. Po opuszczeniu doliny erozyjnej Biegała wpływa na obszar równiny torfowej i po połączeniu z Zielenicą wpada do Grabowej. Dno niszy źródłiskowej Biegały zbudowane jest z piasków różnoziarnistych z kamieniami i głazami (widocznymi zwłaszcza w korycie ciek), miejscami pokryte płatami torfów, a na obrzeżach niszy również deluwialnymi osadami piaszczysto-mułkowo-organicznymi.

7. Warunki hydrograficzne

Źródła Biegały położone są w południowym krańcu niszy na wysokości 42,5-43,0 m n.p.m. Liczne wypływy z dna niszy oraz z linii kontaktu stoków z dnem niszy koncentrują się w linijny odpływ korytowy. Część wód źródłiskowych tworzy koryta równoległe, które dopiero po kilkudziesięciu metrach łączą się z głównym ciekim. Wody podziemne zasilające Biegałę, na dnie niszy wypływające na powierzchnię, na stokach zalegają na głębokościach 1-5 m, a na wysoczyźnie na głębokości 5-10 m. Wielkość przepływu Biegały w odległości 400 m o początku niszy wynosi $80 \text{ dm}^3 \text{ s}^{-1}$ (pomiar jednorazowy w dniu 14.08.2020).

8. Warunki klimatyczne

Wg regionalizacji klimatu Polski Wosia (1996) obszar źródłiskowy Biegały leży w zasięgu Wschodniopomorskiego regionu VIII. Region Wschodniopomorski wyraźnie odróżnia się od położonych na północy regionów nadmorskich, natomiast mniejsze kontrasty klimatyczne występują na jego granicy zachodniej i wschodniej. Cechą najbardziej charakterystyczną klimatu regionu VIII jest częste występowanie pogody przymrozkowej bardzo chłodnej z dużym zachmurzeniem i niekiedy połączonej z opadem. Średnio występuje 176 dni opadowych. Mniej liczne są dni bardzo ciepłe, słoneczne i bezopadowe. Średnia roczna



Spełniamy wymagania EMAS – zarządzamy urzędem efektywnie, oszczędnie i prośrodowiskowo

ul. Teofila Firlika 20, 71-637 Szczecin, tel.: 91 43-05-200, fax: 91 43-05-201, sekretariat.szczecin@rdos.gov.pl, szczecin.rdos.gov.pl



temperatura powietrza wynosi poniżej 7,5°C, a wieloletnia średnia roczna suma opadów atmosferycznych kształtuje się w przedziale od 600 do 700 mm.

VIII. Zakres zamówienia

12. Zamówienie obejmuje:

- 3) Wykonanie pomiarów hydrologicznych i fizykochemicznych oraz badań hydrochemicznych wód powierzchniowych i podziemnych, w tym w szczególności:
 - g) pomiary hydrologiczne i fizykochemiczne wód powierzchniowych – 7 stanowisk, (przepływ, temperatura, pH, SEC, tlen rozpuszczony, natlenienie, potencjał redox).
 - h) pomiary hydrologiczne i fizykochemiczne wód podziemnych – 3 stanowiska (jeden profil złożony z trzech piezometrów, (głębokość, temperatura, pH, SEC, tlen rozpuszczony, natlenienie, potencjał redox).
 - i) badania hydrochemiczne – określenie pełnego składu chemicznego dla próbek wód powierzchniowych i podziemnych: (zawiesina, wodorowęglany, chlorki, siarczany, azotany, azotyny, fosforany, krzemionka zjonizowana, wapń, magnez, sód, potas, jony amonowe),
 - j) kartowanie morfologiczne i wykonanie mapy morfodynamicznej,
 - k) opracowanie pełnej dokumentacji projektu rezerwatu – tekst wraz z mapami i dokumentacją fotograficzną,
 - l) częstotliwość pomiarów: 1 raz na miesiąc.
- 4) Opracowanie wyników ww. badań w formie kompletnej dokumentacji przyrodniczej projektowanego rezerwatu przyrody „Źródlika Biegały” wraz z mapami oraz bazą danych przestrzennych (GIS) – zgodnie z zakresem określonym w załączniku nr 1 do Szczegółowego opisu przedmiotu zamówienia.

13. Dokumentacja przyrodnicza projektowanego rezerwatu „Źródlika Biegały” zostanie opracowana na podstawie materiałów i baz danych zebranych przez Wykonawcę oraz przekazanych przez Zamawiającego uzupełnionych o wyniki ww. badań, które określą m.in.:

- 5) wielkości i dynamiki zmian odpływu z niszy źródłiskowej,
- 6) głębokości zalegania i dynamiki zmian pierwszego poziomu wód podziemnych,
- 7) właściwości fizykochemicznych wód powierzchniowych i podziemnych,
- 8) dokładne rozpoznanie morfologiczne i morfodynamiczne niszy źródłiskowej i jej otoczenia.

14. Zamawiający w celu wykonania umowy udostępni Wykonawcy:

- 4) Raport końcowy z realizacji zadania: D.2 Monitoring stanu warunków przyrodniczych na siedlisku przyrodniczym 3260 nizinne i podgórskie rzeki ze zbiorowiskami włosieniczników *ranunculon fluitantis*, w ramach projektu LIFE13 NAT/PL/000009, pn. „Active protection of water-crowfoots habitats and restoration of wildlife corridor in the river drawa basin in Poland”/”Czynna ochrona siedlisk włosieniczników i udrożnienie korytarza ekologicznego zlewni rzeki Drawy w Polsce” (Szpikowski J., Piotrowicz R., Szpikowska G., Storkowo 2020),





- 5) Wyniki „Weryfikacji terenowej zasięgu występowania gatunku inwazyjnego kroplik żółty (*Mimulus guttatus*) oraz wykonanie zabiegu ręcznego usuwania wraz z wywozem i utylizacją biomasy poza obszar działania Etap I” (Banaś-Stankiewicz U., listopad 2019)
- 6) Karty monitoringu stanowisk rdestniczki gęstej w dolinie Biegały.
15. W celu wykonania przedmiotu umowy Wykonawca zgromadzi we własnym zakresie
 - 1) obowiązujące w stosunku do tego obszaru akty prawne oraz informacje przyrodnicze dotyczące obszaru proponowanego do objęcia ochroną;
 - 2) dane przestrzenne, wypisy z ewidencji gruntów, opisy taksacyjne wydzieleń leśnych, pozytywne opinie właścicieli i zarządców gruntów,
 - 3) zacytowane w tekście, a trudniej dostępne materiały i publikacje,
 - 4) wyniki istniejących inwentaryzacji/ekspertyz zasobów, tworów i składników przyrody rezerwatu.
16. Przy wykonywaniu przedmiotu zamówienia Wykonawca będzie się kierował aktualnymi zapisami:
 - 6) Ustawy z dnia 16 kwietnia 2004 r. o ochronie przyrody (Dz.U. 2004 nr 92 poz. 880 z późn zm),
 - 7) Ustawa z dnia 20 lipca 2017 r. - Prawo wodne (Dz.U. 2017 poz. 1566 z późn zm.)
 - 8) Rozporządzenia Ministra Środowiska z dnia 30 marca 2005 r. w sprawie rodzajów, typów i podtypów rezerwatów przyrody (Dz.U. 2005 nr 60 poz. 533)
 - 9) Wytycznych Generalnego Dyrektora Ochrony Środowiska w zakresie redagowania zarządzeń regionalnego dyrektora ochrony środowiska dotyczących rezerwatów przyrody, dostępnych na stronie <https://www.gdos.gov.pl/rezerwaty-przyrody>
 - 10) innymi, aktualnymi na dzień odbioru zamówienia, aktami prawnymi dotyczącymi przedmiotu zamówienia.
17. W przypadku zmiany, w trakcie realizacji przedmiotu zamówienia, aktów prawnych, o których mowa w pkt 5, Wykonawca uwzględni te zmiany w ostatecznej wersji dokumentacji.
18. Zakres wymaganej dokumentacji przyrodniczej projektowanego rezerwatu określa **załącznik nr 2** do opisu przedmiotu zamówienia.
19. Produktem końcowym przedmiotu zamówienia będzie:
 - 3) Dokumentacja przyrodnicza opracowana zgodnie z zakresem przedstawionym w załączniku nr 1 do Szczegółowego opisu przedmiotu zamówienia,
 - 4) Baza danych przestrzennych (GIS).
20. Minimalne wymagania techniczne przekazywanych materiałów w tym kartograficznych określają Wytyczne GDOŚ z zakresie redagowania zarządzeń regionalnego dyrektora ochrony środowiska dotyczące rezerwatów przyrody dostępne na stronie <https://www.gdos.gov.pl/rezerwaty-przyrody>
21. Termin realizacji zamówienia: **5 miesięcy od dnia zawarcia umowy.**
22. Harmonogram realizacji przedmiotu zamówienia:
 - 3) Etap I - Opracowanie i uzgodnienie z Zamawiającym koncepcji i harmonogramu prac: 30 dni kalendarzowych od zwarcia umowy.





- 4) Etap II - Przekazanie Zamawiającemu przedmiotu umowy: **5 miesięcy od dnia zawarcia umowy.**
12. Forma opracowania wyników
 - 3) W ramach etapu I Wykonawca dostarczy Zamawiającemu Koncepcję zawierającą co najmniej:
 - Opis podstaw formalnych prowadzonych prac oraz ich celu;
 - Krótki opis metodyki prac wraz z lokalizacją;
 - Harmonogram prac.
 - 4) W ramach Etapu II Wykonawca dostarczy Zamawiającemu:
 - Opracowanie wyników badań w formie kompletnej dokumentacji przyrodniczej projektowanego rezerwatu przyrody „Źródlika Biegały” zgodnie z zakresem określonym w załączniku nr 2 do Szczegółowego opisu przedmiotu zamówienia wraz z mapami oraz bazą danych przestrzennych (GIS).
13. Odbiór wyników prac
 - 5) Zamawiający każdorazowo zweryfikuje oraz przekaż wykonawcy uwagi do materiałów opracowanych z ramach poszczególnych etapów prac w terminie 14 dni kalendarzowych od dnia ich otrzymania.
 - 6) Wykonawca każdorazowo wprowadzi zmiany do przekazanych materiałów w oparciu o uwagi Zamawiającego w terminie wskazanym przez Zamawiającego.
 - 7) Odbiór Końcowy nastąpi na podstawie protokołu odbioru stwierdzającego wykonanie przedmiotu zamówienia bez zastrzeżeń. Wzór protokołu odbioru będzie stanowił Załącznik do umowy.
 - 8) Za dzień zakończenia prac w ramach poszczególnych Etapów umowy uznaje się dzień przekazania Zamawiającemu materiałów.
14. Wykonawca przekaże materiały w następującej formie:
 - 3) Wydruk dokumentu tekstowego oprawionego w sposób uniemożliwiający wydostawanie się kartek wraz z wydrukiem map – 3 egz.
 - 4) Wersja elektroniczna zapisana na nośniku cyfrowym, np. płycie CD-R lub DVD-R, innym zewnętrznym nośniku danych – 3 szt.
 - d) dokument tekstowy w dwóch formatach: Microsoft Word 97-2003 oraz Adobe PDF,
 - e) fotografie w formacie JPG; z rozdzielczością nie mniejszą niż 300 dpi, podpisane oraz opatrzone identyfikacją fotografowanego obiektu za pomocą GPS.
 - f) pliki służące do wydruku map, należy zapisać w formacie „.jpg” oraz geoTiff, z rozdzielczością nie mniejszą niż 300 dpi.
15. Wszelka dokumentacja oraz materiały wynikające w realizowanych prac muszą być oznakowane wymaganymi logotypami w tym: logotypy instytucji współfinansujących oraz Beneficjenta: Programu LIFE+, Natura 2000, Narodowego Funduszu Ochrony Środowiska i Gospodarki Wodnej (NFOŚiGW) oraz Regionalnej Dyrekcji Ochrony Środowiska w Szczecinie zgodnie z obowiązującymi wytycznymi Programu.





REGIONALNA DYREKCJA OCHRONY ŚRODOWISKA W SZCZECINIE

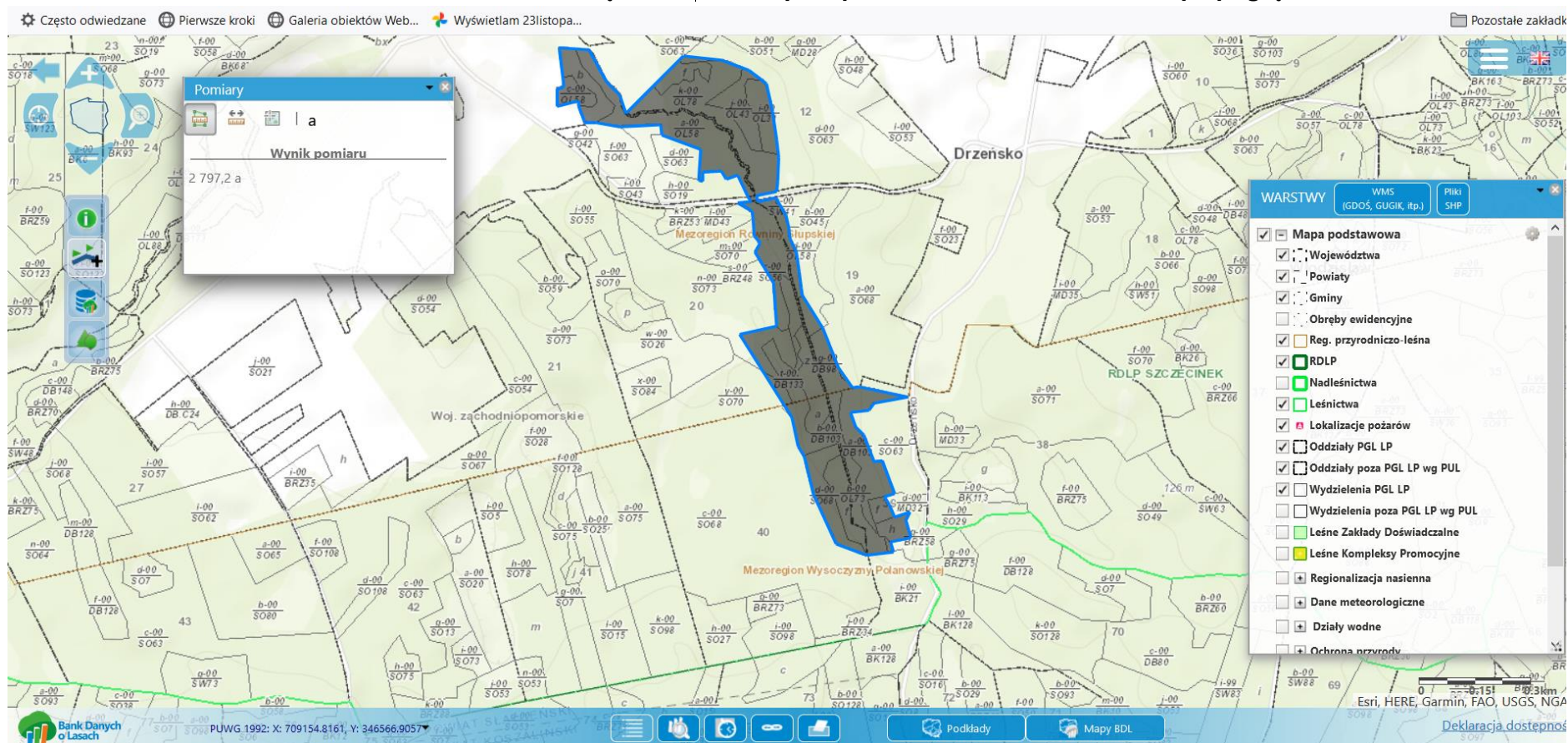


Spełniamy wymagania EMAS – zarządzamy urzędem efektywnie, oszczędnie i prośrodowiskowo

ul. Teofila Firlika 20, 71-637 Szczecin, tel.: 91 43-05-200, fax: 91 43-05-201, sekretariat.szczecin@rdos.gov.pl, szczecin.rdos.gov.pl



Załącznik nr 1 do opisu przedmiotu zamówienia – mapa poglądowa obszaru rezerwatu



Spełniamy wymagania EMAS – zarządzamy urzędem efektywnie, oszczędnie i prośrodowiskowo

ul. Teofila Firlika 20, 71-637 Szczecin, tel.: 91 43-05-200, fax: 91 43-05-201, sekretariat.szczecin@rdos.gov.pl, szczecin.rdos.gov.pl





**Załącznik nr 2 do opisu przedmiotu zamówienia –
Zakres dokumentacji przyrodniczej**

15. Wstęp
16. Proponowana nazwa
17. Położenie i granice
18. Cele ochrony
19. Proponowana klasyfikacja rezerwatu: określenie rodzaju, typu i podtypu rezerwatu
20. Potrzeba ewentualnego utworzenia otuliny
21. Dokumentacja formalna – rejestr powierzchniowy, własność gruntów - Zestawianie tabelaryczne działek ewidencyjnych wchodzących w skład proponowanego rezerwatu
22. Historia obiektu
23. Aktualne użytkowanie terenu proponowanego rezerwatu, gospodarcze i społeczne uwarunkowania jego potencjalnej ochrony
24. Dokumentacja i waloryzacja przyrody rezerwatu
 - 10.6 Położenie
 - 10.7 Budowa geologiczna i rzeźba terenu oraz aktualne procesy geologiczne i rzeźbotwórcze
 - 10.8 Gleby i siedliska
 - 10.9 Stosunki wodne i ekosystemy wodne
 - 10.10 Walory krajobrazowe
25. Propozycje ochrony
 - 11.7 Zagrożenia
 - 11.8 Uzasadnienie, że obiekt powinien być chroniony w formie rezerwatu
 - 11.9 Propozycje zastosowania ochrony ścisłej, czynnej i krajobrazowej
 - 11.10 Wstępne propozycje działań ochronnych
 - 11.11 Polowania, gospodarka rybacka
 - 11.12 Propozycje udostępniania
26. Literatura
27. Dokumentacja fotograficzna
28. Załączniki



Spełniamy wymagania EMAS – zarządzamy urzędem efektywnie, oszczędnie i prośrodowiskowo

ul. Teofila Firlika 20, 71-637 Szczecin, tel.: 91 43-05-200, fax: 91 43-05-201, sekretariat.szczecin@rdos.gov.pl, szczecin.rdos.gov.pl



REGIONALNA DYREKCJA OCHRONY ŚRODOWISKA W SZCZECINIE

- edytowalny plik dokumentacji rezerwatu,
- granica rezerwatu elektronicznie, jako warstwa shp,
- dokumentacja fotograficzna elektronicznie (pliki jpg),
- wypisy z ewidencji gruntów,
- pozytywne opinie właścicieli i zarządców gruntów,
- zacytowane w tekście, a trudniej dostępne materiały i publikacje.



Spełniamy wymagania EMAS – zarządzamy urzędem efektywnie, oszczędnie i prośrodowiskowo

ul. Teofila Firlika 20, 71-637 Szczecin, tel.: 91 43-05-200, fax: 91 43-05-201, sekretariat.szczecin@rdos.gov.pl, szczecin.rdos.gov.pl



PROTOKÓŁ ODBIORU CZĘŚCIOWEGO/KOŃCOWEGO

zgodnie z umową nr..... z dnia:, zawartą w Szczecinie pomiędzy: Skarbem Państwa, Regionalną Dyrekcją Ochrony Środowiska w Szczecinie, mającą siedzibę przy ul. Teofila Firlika 20, 71-637 Szczecin, którą reprezentuje:

..... – Regionalny Dyrektor Ochrony Środowiska
zwaną dalej „Zamawiającym”,

a

..... z siedzibą w przy
ul.; zarejestrowanym w pod
numerem, reprezentowanym
przez:
zwanym dalej "Wykonawcą".

W dniu w
odebrano (przedmiot umowy).

Przekazana dokumentacja / przedmiotu umowy* obejmuje:

.....
.....
.....

Komisja Odbioru Zamawiającego w składzie:

1.
2.

stwierdza, że przedmiot umowy został wykonany należyście, zgodnie ze Specyfikacją Istotnych Warunków Zamówienia oraz ofertą złożoną przez Wykonawcę, zakończony w terminie / zgłosiła następujące uwagi do wykonania przedmiotu umowy* (opisać braki i uchybienia jeżeli występują):

.....
.....
.....

W związku z powyższym przyjmujemy/nie przyjmujemy* wykonany przedmiot zamówienia bez zastrzeżeń / i wyznaczamy termin wprowadzenia poprawek/uzupełnień i ponownego przedłożenia wykonanego zadania do dnia*

Komisja Odbioru/upoważniony pracownik Zamawiającego: Osoba/y upoważniona/e
przez Wykonawcę:

Imię i nazwisko:

Imię i nazwisko:

Data:

Data:





REGIONALNA DYREKCJA OCHRONY ŚRODOWISKA W SZCZECINIE

Podpis:

Podpis:

Imię i nazwisko:

Imię i nazwisko:

Data:

Data:

Podpis:

Podpis:

* - niepotrzebne skreślić



Spełniamy wymagania EMAS – zarządzamy urzędem efektywnie, oszczędnie i prośrodowiskowo

ul. Teofila Firlika 20, 71-637 Szczecin, tel.: 91 43-05-200, fax: 91 43-05-201, sekretariat.szczecin@rdos.gov.pl, szczecin.rdos.gov.pl