



## URZĄD MORSKI W SZCZECINIE

Pl. Batorego 4, 70-207 Szczecin

tel.: +48 91 4342474, fax: +48 91 4344656, e-mail: sekretariat@ums.gov.pl

Znak: OW.5220.6.21.AZ(1)

Szczecin, dnia 29 kwietnia 2021 r.

### OBWIESZCZENIE

Dyrektor Urzędu Morskiego w Szczecinie, działając na podstawie:

- *art. 29 ust. 1, 5 i 6 ustawy z dnia 16 kwietnia 2004 r. o ochronie przyrody (Dz. U. z 2020 r. poz. 55, z późn. zm.)*, zwanej dalej „*ustawą o ochronie przyrody*”,
- *art. 39 ustawy z dnia 3 października 2008 r. o udostępnianiu informacji o środowisku i jego ochronie, udziale społeczeństwa w ochronie środowiska oraz o ocenach oddziaływania na środowisko (Dz. U. z 2021 r. poz. 247, z późn. zm.)*,
- *§ 2 rozporządzenia Ministra Środowiska z dnia 30 marca 2010 r. w sprawie sporządzania projektu planu ochrony dla obszaru Natura 2000 (Dz. U. z 2010 r. Nr 64, poz. 401, z późn. zm.)*, zwanego dalej „*rozporządzeniem w sprawie sporządzania projektu planu ochrony*”,

#### **podaje do publicznej wiadomości informację**

o przystąpieniu do sporządzenia projektów planów ochrony dla obszarów Natura 2000 „Delta Świny” (PLB320002) i „Wolin i Uznam” (PLH320019) - w części obejmującej obszary morskie, nadzorowane przez Dyrektora Urzędu Morskiego w Szczecinie.

Na podstawie *art. 27a ustawy o ochronie przyrody* nadzór nad obszarem Natura 2000 lub proponowanym obszarem, mającym znaczenie dla Wspólnoty sprawuje właściwy regionalny dyrektor ochrony środowiska lub na obszarach morskich - dyrektor urzędu morskiego, z zastrzeżeniem *art. 32 ust. 5 ww. ustawy*, który stanowi, że w przypadku gdy obszar Natura 2000 obejmuje w całości lub w części obszar parku narodowego, sprawującym nadzór nad obszarem Natura 2000 w granicach parku narodowego jest dyrektor parku narodowego.

Zgodnie z *art. 28 ust. 11 ustawy o ochronie przyrody* dla obszaru Natura 2000, znajdującego się w obszarach morskich nie sporządza się planu zadań ochronnych, natomiast sporządza się plan ochrony. *Art. 29 ust. 1 ww. ustawy* stanowi, że projekt planu ochrony dla obszaru Natura 2000 lub jego części sporządza sprawujący nadzór nad obszarem.

Obszary Natura 2000 „Delta Świny” (PLB320002) i „Wolin i Uznam” (PLH320019) - w części obejmującej obszary morskie, są wyznaczone na morskich wodach wewnętrznych, o których mowa w *art. 2 ust. 1 pkt 1 oraz art. 4 pkt 1 i pkt 4 ustawy z dnia 21 marca 1991 r. o obszarach morskich Rzeczypospolitej Polskiej i administracji morskiej (Dz. U. z 2020 r. poz. 2135, z późn. zm.)*, w stosunku do których prawa właścicielskie zgodnie z *art. 212 ust. 1 pkt 2 ustawy z dnia 20 lipca 2017 r. - Prawo wodne (Dz. U. z 2020 r. poz. 310, z późn. zm.)* wykonuje minister właściwy do spraw gospodarki morskiej, zaś zgodnie z *art. 260 ust. 1 i art. 535 ww. ustawy* - Dyrektor Urzędu Morskiego w Szczecinie ma trwały zarząd nad gruntami pokrytymi tymi wodami.

Zakres planu ochrony dla obszaru Natura 2000 określa *art. 29 ust. 8 ustawy o ochronie przyrody*, zaś tryb sporządzania projektu planu ochrony, zakres prac koniecznych dla sporządzenia projektu planu ochrony i tryb dokonywania zmian w planie ochrony określa *ww. rozporządzenie w sprawie sporządzania projektu planu ochrony*.

Jednym z priorytetów Unii Europejskiej w zakresie ochrony środowiska przyrodniczego jest ochrona różnorodności biologicznej i unikalnych, zagrożonych elementów przyrody Europy. Wyznaczanie obszarów chronionych, takich jak Natura 2000, a w następnej

kolejności opracowanie dla nich planów ochrony, to główne narzędzia zapobiegające degradacji zasobów przyrody i niezbędne do przywracania jej pierwotnego stanu.

Ustalenia planów ochrony mogą w sposób bezpośredni oddziaływać m.in. na organy administracji samorządowej i terenowe organy administracji rządowej, właścicieli i użytkowników gruntów sąsiadującymi z ww. obszarami Natura 2000 wyznaczonymi na obszarach morskich, oraz na przedsiębiorców, którzy prowadzą działalność lub są zainteresowani realizacją przedsięwzięć na części wód morskich ww. obszarów Natura 2000. Ustalenia te winny być transponowane do obowiązujących dokumentów planistycznych, pozostających w kompetencjach organów władzy publicznej, np. do planów zagospodarowania przestrzennego morskich wód wewnętrznych.

Dodatkowo, należy zaznaczyć, że zgodnie z *art. 36 ust. 1 ustawy o ochronie przyrody* na obszarach Natura 2000 nie podlega ograniczeniu działalność związana z utrzymaniem urządzeń i obiektów służących bezpieczeństwu przeciwpowodziowemu oraz działalność gospodarcza, rolna, leśna, łowiecka i rybacka, a także amatorski połów ryb, jeżeli nie oddziałuje znacząco negatywnie na cele ochrony obszaru Natura 2000. Co jest jednak istotne, celem opracowania planów ochrony dla obszarów Natura 2000 jest utrzymanie bądź przywrócenie do właściwego stanu ochrony siedlisk przyrodniczych oraz gatunków roślin i zwierząt, dla których obszar został wyznaczony. Informuję również, że zakres prac koniecznych do sporządzenia projektów planów ochrony obejmuje ustalenia warunków utrzymania lub odtworzenia właściwego stanu przedmiotów ochrony poprzez wskazanie terenów, na których sposoby zagospodarowania powodowałyby znaczące negatywne oddziaływanie na obszar oraz wskazanie sposobów prowadzenia m.in. gospodarki rybackiej. Regulacje, które zostaną przedstawione w projektach planów ochrony, będą przyjmowały postać norm wiążących inne podmioty prawa w toku stosowania tychże przepisów, np. w procedurach prowadzonych na potrzeby realizacji jakichś rodzajów działalności bądź przedsięwzięć.

Granice obszarów Natura 2000, dla których opracowywane będą projekty planów ochrony, przedstawiono w załączniku nr 1 do niniejszego obwieszczenia, zaś opisy założeń projektów planów ochrony dla poszczególnych obszarów Natura 2000 - w części obejmującej obszary morskie stanowią załączniki nr 2 i nr 3 do niniejszego obwieszczenia.

Uwagi i wnioski do opracowywanych projektów planów ochrony dla obszarów Natura 2000 „Delta Świny” (PLB320002) i „Wolin i Uznam” (PLH320019) - w części obejmującej obszary morskie można składać w terminie **do dnia 11 czerwca 2021 r.:**

- w formie pisemnej na adres: Urząd Morski w Szczecinie, pl. Batorego 4, 70-207 Szczecin,
- za pomocą środków komunikacji elektronicznej bez konieczności opatrywania ich bezpiecznym podpisem elektronicznym, o którym mowa w *Ustawie z dnia 5 września 2016 r. o usługach zaufania oraz identyfikacji elektronicznej (Dz. U. z 2020 r. poz. 1173)*, na adres kancelaria@ums.gov.pl,
- elektronicznie za pośrednictwem Elektronicznej Platformy Usług Administracji Publicznej ePUAP,
- ustnie do protokołu (z uwagi na panującą sytuację epidemiologiczną preferowany jest kontakt za pośrednictwem ww. systemów informatycznych).

Organem właściwym do rozpatrzenia uwag i wniosków jest Dyrektor Urzędu Morskiego w Szczecinie.

Uwagi i wnioski powinny zawierać oznaczenie wnioskodawcy (imię, nazwisko i miejsce zamieszkania) oraz przedmiot uwag i wniosków. Na obecnym etapie prowadzonych prac nad projektami planów ochrony dla obszarów Natura 2000 - w części obejmującej obszary morskie nie będą udzielane indywidualne odpowiedzi autorom uwag i wniosków, zaś ustosunkowanie się do nich nastąpi na etapie przedłożenia do publicznego wglądu pierwszej wersji projektów planów ochrony, które zostaną opublikowane na stronie internetowej Urzędu Morskiego w Szczecinie i będą również dostępne w siedzibie tutaj Urzędu, pok. 124, w godzinach w godzinach od 8<sup>00</sup> do 14<sup>00</sup>, po uprzednim uzgodnieniu telefonicznym - nr tel. 91 44 03 325 (z uwagi na panującą sytuację epidemiologiczną rekomendowane będzie udostępnianie dokumentów za pośrednictwem systemów informatycznych, np. na adres e-mail, poprzez platformę ePUAP).

Dokumentacje dla ww. obszarów Natura 2000 - w części obejmującej obszary morskie, przygotowywane przez zewnętrznych wykonawców będą podstawą do sporządzenia projektów planów ochrony, w formie rozporządzenia ministra właściwego do spraw środowiska, bowiem zgodnie z *art. 29 ust. 11 ustawy o ochronie przyrody* minister właściwy do spraw środowiska ustanawia w drodze rozporządzenia plan ochrony dla obszaru Natura 2000 lub jego części na okres 20 lat, kierując się koniecznością utrzymania i przywracania do właściwego stanu ochrony siedlisk przyrodniczych, oraz gatunków roślin i zwierząt, dla których wyznaczono obszar Natura 2000.

Informacja o wyłożeniu do publicznego wglądu projektów planów ochrony dla ww. obszarów Natura 2000 - w części obejmującej obszary morskie zostanie podana odrębnym obwieszczeniem.

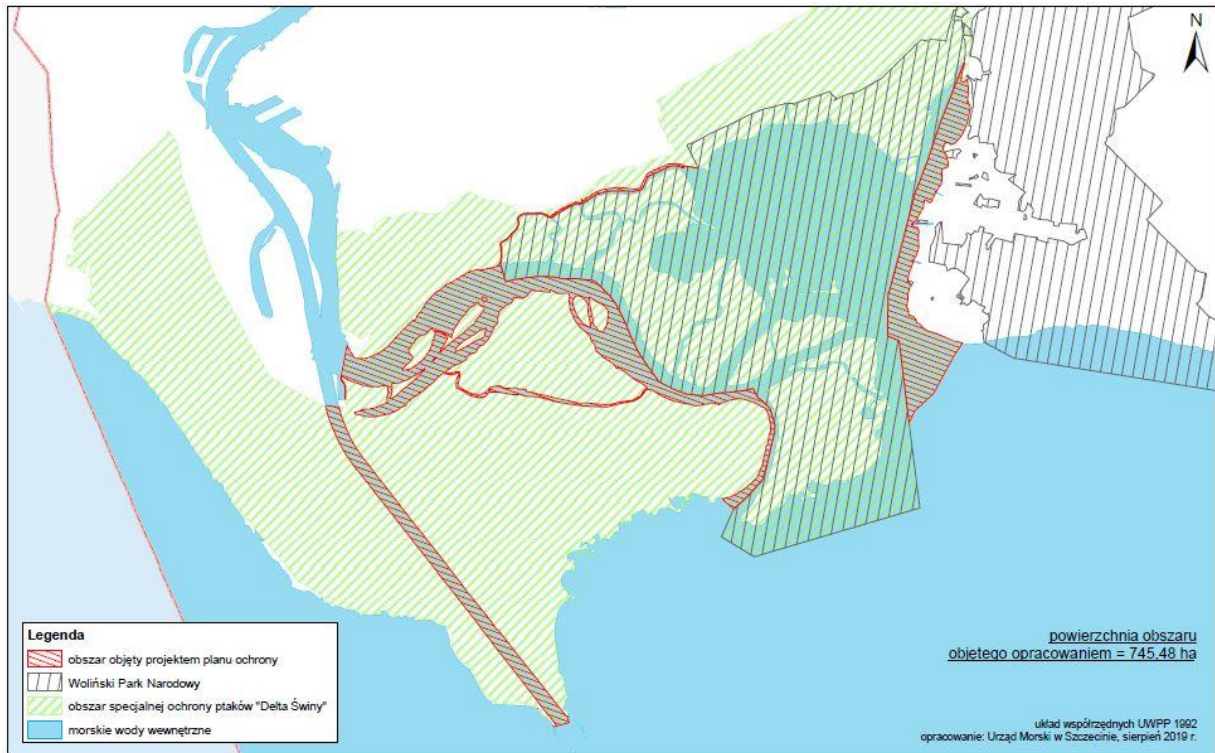
Proszę również o dalsze rozpowszechnianie niniejszego obwieszczenia wśród osób, które mogą być zainteresowane tematyką prowadzonych prac, a także w przypadku urzędów i innych instytucji - o umieszczenie niniejszego obwieszczenia na stronach Biuletynu Informacji Publicznej (BIP) i tablicy ogłoszeń.

**Wojciech Zdanowicz**

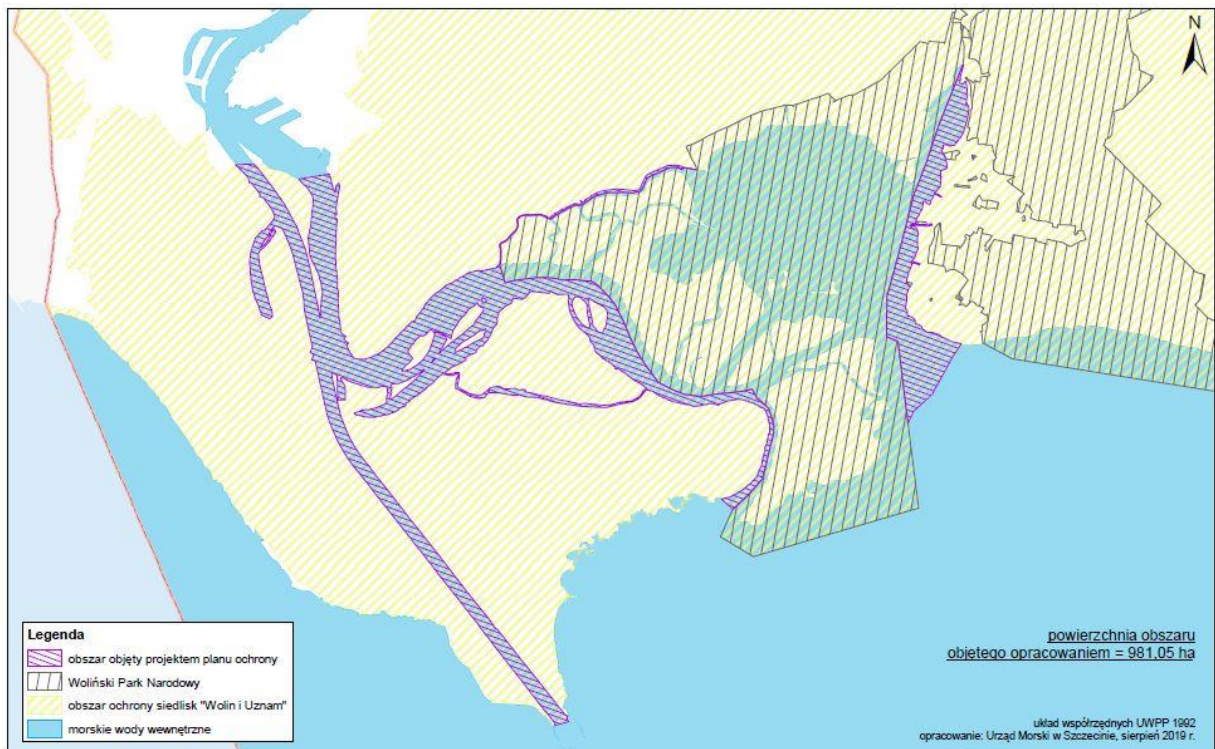
Dyrektor Urzędu Morskiego  
w Szczecinie

*/podpisano kwalifikowalnym podpisem elektronicznym/*

**Granica obszaru Natura 2000 „Delta Świny” (PLB320002)  
objętego projektem planu ochrony**



**Granica obszaru Natura 2000 „Wolin i Uznam” (PLH320019)  
objętego projektem planu ochrony**



### **Opis założeń do opracowywanego projektu planu ochrony dla obszaru Natura 2000 „Delta Świny” (PLB320002)**

Obszar specjalnej ochrony ptaków „Delta Świny” (PLB320002) został wyznaczony rozporządzeniem Ministra Środowiska z dnia 12 stycznia 2011 r. w sprawie obszarów specjalnej ochrony ptaków (Dz. U. z 2011 r. Nr 25, poz. 133, z późn. zm.) w celu ochrony populacji dziko występujących gatunków ptaków, utrzymanie i zagospodarowanie ich siedlisk zgodnie z wymogami ekologicznymi, przywracanie zniszczonych biotopów oraz tworzenie biotopów.

Projekt planu ochrony dla ww. obszaru Natura 2000 - w części obejmującej obszar morski, nadzorowany przez Dyrektora Urzędu Morskiego w Szczecinie, dotyczy działek ewidencyjnych stanowiących morskie wody wewnętrzne o powierzchni ok. 745,48 ha (tj. ok. 6,8% powierzchni całego obszaru Natura 2000) i obejmuje tylko deltowy układ cieśniny Świny (wraz z dawnymi korytami, martwymi zatokami i Starą Świną - układy naturalne i sztuczne), fragmenty jezior Wicko Wielkie i Wicko Małe oraz połączenie jeziora Wicko Wielkie z Zalewem Szczecińskim, a także odcinek Kanału Piastowskiego będącego częścią toru wodnego Świnoujście - Szczecin. Główną osią obszaru wodnego jest cieśnina Świny o dł. 16 km, łącząca Zalew Szczeciński z Zatoką Pomorską.

Obszar ujściowy cieśniny Świny podlega charakterystycznemu zjawisku mieszania się wód słodkich i słonych. Jeziora Wicko Wielkie i Wicko Małe to laguny przybrzeżne o płytkowodnym charakterze i znajdujące się pod wpływem wód słonych. Część obszaru wodnego to kanały żeglugowe, tor wodny, porty i przystanie morskie.

Przedmiotowy obszar wodny stanowi bardzo ważne miejsce rozrodu ryb, biotop małży i makroglonów. Jest to istotna baza pokarmowa licznie występujących tutaj gatunków ptaków migrujących i zimujących. Przedmiotami ochrony na omawianym obszarze również mogą być inne gatunki zwierząt, np. parposz *Alosa fallax*, kumak nizinny *Bombina bombina*, bóbr europejski *Castor fiber*, minóg rzeczny *Lampetra fluviatilis*, wydra *Lutra Lutra* i ciosa *Pelecus cultratus*, minóg morski *Petromyzon marinus*, traszka grzebieniasta *Triturus cristatus*, skójka grubo skorupowa *Unio crassus*, skójka malarska *Unio pictorum*, zawójka rzeczna *Borysthenia naaticina*, gałeczka rzeczna *Sphaerium rivicola*, oraz związane z nimi dwa wodne siedliska przyrodnicze: estuaria (ujścia rzek) (1130) i laguny przybrzeżne (zalewy i jeziora przymorskie, laguny) (1150\*) - z uwzględnieniem ich cennej flory.

Podstawowe informacje przyrodnicze wskazujące przedmioty ochrony w ww. obszarze Natura 2000, w części obejmującej obszary morskie, a także stanowiące założenia wyjściowe do prac nad dokumentacją do projektu planu ochrony - zawiera Standardowy Formularz Danych (SDF) dla tego obszaru Natura 2000, dostępny na oficjalnej stronie internetowej Generalnej Dyrekcji Ochrony Środowiska pod adresem <http://natura2000.gdos.gov.pl/> oraz opracowania merytoryczne dotyczących gatunków ptaków i ich siedlisk, które zostały wymienione jako przedmioty w tym obszarze Natura 2000 i występująca na części morskiej tego obszaru.

### **Opis założeń do opracowywanego projektu planu ochrony dla obszaru Natura 2000 „Wolin i Uznam” (PLB320019)**

Specjalny obszar ochrony siedlisk „Wolin i Uznam” (PLH320019), uznany za obszar mający znaczenie dla Wspólnoty, zgodnie z ostatnią decyzją wykonawczej Komisji (UE) 2021/161 z dnia 21 stycznia 2021 r. w sprawie przyjęcia czternastego zaktualizowanego wykazu terenów mających znaczenie dla Wspólnoty składających się na kontynentalny region biogeograficzny (notyfikowana jako dokument nr C(2021) 21) (Dz. Urz. UE L 51/330 z 21.02.2021), został wyznaczony w celu trwałej ochrony siedlisk przyrodniczych, populacji i siedlisk roślin oraz zwierząt, a także odtworzenia siedlisk przyrodniczych lub właściwego stanu ochrony gatunków roślin lub zwierząt.

Projekt planu ochrony dla ww. obszaru Natura 2000 - w części obejmującej obszar morski, nadzorowany przez Dyrektora Urzędu Morskiego w Szczecinie, dotyczy działek ewidencyjnych stanowiących morskie wody wewnętrzne o powierzchni ok. 981,05 ha (tj. ok. 3,18 % powierzchni całego obszaru Natura 2000) i obejmuje tylko deltowy układ cieśniny Świny (wraz z dawnymi korytami, martwymi zatokami i Starą Świną - układy naturalne i sztuczne), fragmenty jezior Wicko Wielkie i Wicko Małe oraz połączenie jeziora Wicko Wielkie z Zalewem Szczecińskim, a także odcinek Kanału Piastowskiego i Kanału Mielińskiego będących częścią toru wodnego Świnoujście - Szczecin. Główną osią obszaru wodnego jest cieśnina Świny o dł. 16 km, łącząca Zalew Szczeciński z Zatoką Pomorską.

Obszar ujściowy cieśniny Świny podlega charakterystycznemu zjawisku mieszania się wód słodkich i słonych. Jeziora Wicko Wielkie i Wicko Małe to laguny przybrzeżne o płytkowodnym charakterze i znajdujące się pod wpływem wód słonych. Część obszaru wodnego to kanały żeglugowe, tor wodny, porty i przystanie morskie. Proces formowania układu deltowego rzeki Świny jest stale aktywny, corocznie zmienia się konfiguracja dna, powstają nowe płycizny, wysepki.

Przedmiotowy obszar wodny stanowi siedlisko przyrodnicze estuaria (ujścia rzek) (1130). Siedlisko to wyróżniane jest na podstawie obecności zbiorowisk glonów bentosowych i „łąk podmorskich” z rzędu *Zosteretalia marinae*. Jezioro Wicko Wielkie i Wicko Małe reprezentują siedlisko laguny przybrzeżne (zalewy i jeziora przymorskie, laguny (1150\*) o płytkowodnym charakterze i znajdujące się pod wpływem wód słonych. W siedlisku tego typu zaznacza się udział roślinności charakterystycznej dla jezior eutroficznych *Potametea*, często z występowaniem łąk ramienicowych *Charetea fragilis* i obecnością zbiorowisk z klasy *Zosteretalia marinae*. Obszar stanowi jedno z kluczowych miejsc rozrodu ryb, biotop małży i makroglonów. Jest to istotna baza pokarmowa ptaków migrujących i zimujących. Przedmiotami ochrony na omawianym obszarze również mogą być inne gatunki zwierząt, np. parposz *Alosa fallax*, kumak nizinny *Bombina bombina*, bóbr europejski *Castor fiber*, minóg rzeczny *Lampetra fluviatilis*, wydra *Lutra Lutra* i ciosa *Pelecus cultratus*, minóg morski *Petromyzon marinus*, traszka grzebieniasta *Triturus cristatus*, skójka grubo skorupowa *Unio crassus*, skójka malarska *Unio pictorum*, zawójka rzeczna *Borysthenia naaticina*, gałeczka rzeczna *Sphaerium rivicola*, oraz związane z nimi ww. wodne siedliska przyrodnicze - z uwzględnieniem ich cennej flory.

Podstawowe informacje przyrodnicze wskazujące przedmioty ochrony w ww. obszarze Natura 2000, w części obejmującej obszary morskie, a także stanowiące założenia wyjściowe do prac nad dokumentacją do projektu planu ochrony - zawiera Standardowy Formularz Danych (SDF) dla tego obszaru Natura 2000, dostępny na oficjalnej stronie internetowej Generalnej Dyrekcji Ochrony Środowiska pod adresem <http://natura2000.gdos.gov.pl/> oraz opracowania merytoryczne dotyczących gatunków zwierząt i ich siedlisk, które zostały wymienione jako przedmioty w tym obszarze Natura 2000 i występującą na części morskiej tego obszaru.