

WSTĘP

Duński Urząd Morski **MORSKI PLAN PRZESTRZENNY** **UWAGI WYJAŚNIAJĄCE rozdział 1 i 3**

Może zawsze miało dla Danii kluczowe znaczenie. Z historycznego punktu widzenia był to zawsze kraj morski z tradycją połowową, dziś natomiast morze pełni zasadniczą rolę w łagodzeniu zmian klimatycznych, ekologicznej gospodarce, niebieskiej biogospodarce jako baza pożywienia oraz teren do uprawiania aktywności rekreacyjnej. Wraz z postępującym rozwojem nastąpił również wzrost oczekiwań względem przestrzeni morskiej. Jednocześnie coraz więcej rodzajów działań przenosi się z lądu na morze. Coraz większa aktywność na morzu wymaga lepszego planowania, dlatego też Dania – podobnie jak pozostała część Unii Europejskiej – opracowuje plany zarządzania obszarami morskimi.

Pierwszy duński plan zarządzania na morzu wspiera realizację celu przewidzianego w ustawie klimatycznej, jakim jest zmniejszenie do roku 2030 emisji dwutlenku węgla w Danii o 70 procent, jako że jesteśmy jednym z najbardziej ambitnych krajów w Europie w zakresie morskiej energetyki wiatrowej. Znaczną część obszarów morskich przeznaczają się na przyszłe morskie farmy wiatrowe oraz wyspy energetyczne. W ten sposób przygotowujemy się na przyście nowej ery w rozwoju energii odnawialnej w Danii i w Europie. Wyspy energetyczne mają umożliwić Danii w najbliższych latach elektryfikację dalszej części społeczeństwa, a jednocześnie przyczynić się do tego, żeby wszystkie duńskie gospodarstwa domowe i przedsiębiorstwa korzystały z zielonej energii. Plan zarządzania obszarami morskimi ma innymi słowy zapewnić Danii w przyszłości silną pod względem gospodarczym pozycję w zakresie łagodzenia zmian klimatycznych.

Dla rządu istotną kwestią jest jednocześnie zapewnienie dobrego stanu środowiska wodnego. Z uwagi na powyższe w planie zarządzania na morzu wskazane są tereny stanowiące obszary chronione. Chodzi tu konkretnie o obszary Natura 2000, obszary strategii morskiej, rezerваты przyrody i parki narodowe oraz obszary chronione. Plan pokazuje również, że do konsultacji publicznej przedstawione zostały projekty stworzenia nowych obszarów specjalnej ochrony dla ptaków morskich i nowych obszarów strategii. Obszary specjalnej ochrony ptactwa mają zapewnić ochronę siedlisk wielu gatunków ptaków, natomiast obszary strategii morskiej mają przyczynić się do bardziej skutecznej ochrony różnorodności biologicznej na wodach Morza Północnego i Bałtyckiego w okolicach wyspy Bornholm, jak również do zapewnienia dobrego stanu środowiska morskiego. Ogółem obszary przeznaczone w planie zarządzania na morzu na cele związane z ochroną środowiska naturalnego stanowią ok. 30 % wszystkich duńskich obszarów morskich.

Rozległe otwarte przestrzenie, piękne plaże i swobodny dostęp do morza ma ogromne znaczenie dla tysięcy amatorów żeglarstwa, wędkarstwa, kajakarstwa oraz wielu innych form aktywności rekreacyjnej. Ponadto turystyka w strefach przybrzeżnych oraz turystyka przyrodnicza wspierają

gospodarkę narodową generując wielomiliardowe obroty. Dlatego też dla rządu ważne jest, by duńskie obszary morskie mogły służyć także celom turystycznym i rekreacyjnym. Plan zarządzania obszarami morskimi ma zapewnić ochronę w szczególności wielu obszarów przybrzeżnych przed przeznaczeniem ich pod budowę kolejnych wielkich zakładów produkcyjnych, dzięki czemu wiele osób będzie nadal mogło korzystać z dóbr przyrody.

Rząd kładzie ponadto nacisk na to, by w dalszym ciągu zapewnione były odpowiednie warunki dla podmiotów prowadzących na chwilę obecną działalność na morzu. Dotyczy to między innymi rybołówstwa, sektora surowcowego, transportu morskiego oraz działań związanych z obronnością. Z duńskich obszarów morskich można zatem nadal korzystać do celów prowadzenia powyższych działalności, jak miało to miejsce dotychczas. Plan zarządzania obszarami morskimi nie stanowi ograniczenia ani dla duńskiego rybołówstwa handlowego ani dla swobodnej żeglugi, które w dalszym ciągu będą mogły odbywać się w całej duńskiej przestrzeni morskiej na dotychczasowych warunkach. Plan nie obejmuje działań związanych z obronnością, tj. nie będzie miał wpływu na realizację obecnych czy też przyszłych umów dotyczących kwestii obronnych, w tym szkoleń i ćwiczeń wojskowych z wykorzystaniem nowego potencjału wojskowego.

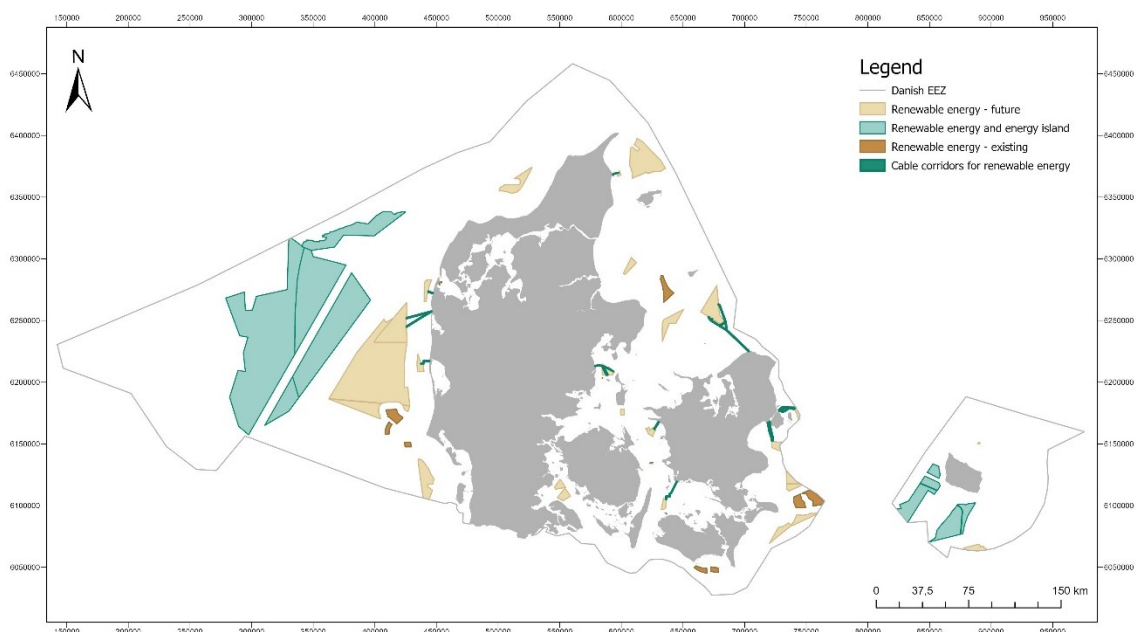
Umieszczenie przeważającej części powyższych aktywności i działań na morzu stanowić będzie w przyszłości priorytet polityczny w całościowym planie zarządzania na morzu, który zasadniczo będzie obowiązywał przez kolejne 10 lat. W planie będzie można jednakże wprowadzić na wniosek rządu pewne zmiany, w tym wynikające ze zobowiązań wynikających z przepisów obowiązujących dyrektyw. Nadal niezbędne będzie udzielanie zezwoleń na prowadzenie działań na morzu zgodnie z istniejącym ustawodawstwem sektorowym, w tym przepisami dotyczącymi ochrony przyrody i środowiska naturalnego. Szczegółowe priorytety rządu dotyczące poszczególnych sektorów omówione zostały poniżej.

Energia odnawialna

Rząd stawia sobie ambitne cele w zakresie łagodzenia zmian klimatycznych, a rozwój ekologicznych technologii na morzu stanowi kluczowy instrument służący osiągnięciu przedmiotowych celów. Kolejne duże morskie farmy wiatrowe oraz wyspy energetyczne przyczynią się do tego, że Dania będzie mogła spełnić wymogi porozumienia paryskiego w sprawie obniżenia emisji gazów cieplarnianych i osiągnąć cel zakładający obniżenie emisji dwutlenku węgla o 70 procent do 2030 roku oraz osiągnięcie neutralności klimatycznej w 2050 roku. Jednocześnie przedmiotowe projekty służyć będą wspieraniu tworzenia w Danii ekologicznych miejsc pracy. Oczekuje się, że stworzenie pierwszych wysp energetycznych odpowiednio na Morzu Północnym i na wyspie Bornholm będzie miało ogromny potencjał w zakresie gospodarki i zatrudnienia, w szczególności w pobliskich miastach portowych.

Dlatego też plan zarządzania obszarami morskimi zakłada przeznaczenie znacznej części obszarów morskich na cele związane z energią odnawialną, by dzięki temu zyskać miejsce na budowę kolejnych morskich farm wiatrowych oraz pierwszych na świecie wysp energetycznych. Plan zarządzania na morzu nakreśla w związku z powyższym ogólne ramy długoterminowego rozwoju w zakresie energii odnawialnej na morzu w odpowiedzi na rosnący popyt w sektorze transportu, przemysłu i ogólnie w społeczeństwie.

Przeznaczając obszary morskie na cele związane z energetyką wiatrową Dania wspiera ponadto strategię Komisji Europejskiej dotyczącą energii odnawialnej na morzu. Strategia ta potwierdza, że Komisja kładzie nacisk na morską energetykę wiatrową jako kluczowy element łagodzenia zmian klimatycznych w Europie, mającego na celu osiągnięcie neutralności klimatycznej w 2050 roku. W strategii tej Dania wymieniona jest jako kraj stanowiący wzór dla innych państw, jak również podkreślona jest w niej konieczność prowadzenia współpracy na szczeblu regionalnym, jeśli moc morskiej energii wiatrowej ma stanowić w 2050 roku 300 GW.



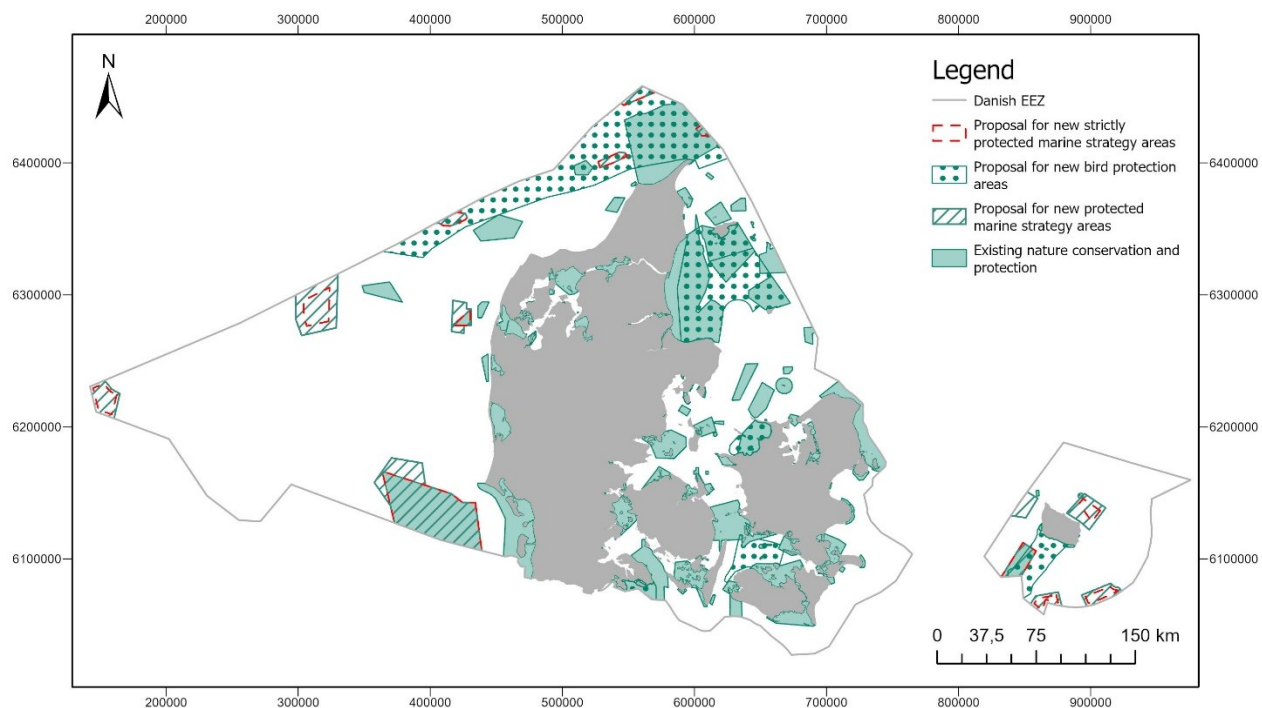
Obszary ochrony przyrody i środowiska naturalnego

Przeżywamy obecnie międzynarodowy kryzys w zakresie różnorodności biologicznej i sprawą zasadniczą jest to, by Dania przyjęła odpowiedzialność za nasze zobowiązania, jeśli chodzi o dbanie o przyrodę i środowisko morskie. Równocześnie z konsultacjami dotyczącymi planu zarządzania obszarami morskimi rząd przekazał zatem również do konsultacji trzynastę nowych morskich obszarów chronionych celem spełnienia zobowiązań wynikających z przepisów dyrektywy w sprawie strategii morskiej. Nowe obszary chronione mają przyczynić się do ochrony siedlisk roślin oraz zwierząt morskich, jak również do odbudowy różnorodności biologicznej na duńskich obszarach morskich.

Dwanaście z tych obszarów objętych zostanie ścisłą ochroną. Celem spełnienia zobowiązań wynikających z przepisów dyrektywy rząd przekazał również do konsultacji rozporządzenie w sprawie wyznaczenia nowych obszarów specjalnej ochrony ptaków. Utworzenie tychże obszarów ma na celu ochronę siedlisk ptaków.

Wraz z wyznaczeniem kolejnych chronionych obszarów przyrodniczych udział chronionych obszarów morskich w duńskich obszarach morskich ogółem wzrośnie z ok. 19 procent do ok. 30 procent.

Wyznaczając przedmiotowe obszary Dania przyczyni się do osiągnięcia celów określonych w strategii Unii Europejskiej dotyczącej różnorodności biologicznej w zakresie obszarów objętych ochroną oraz obszarów objętych ścisłą ochroną. Stanowi to też istotny krok w kierunku osiągnięcia dobrego stanu środowiska morskiego na duńskich obszarach morskich. Prawidłowo funkcjonujące morze służy jednak nie tylko różnorodności biologicznej. Obszary chronione zapewniają mianowicie sprawnie działające i odporne ekosystemy, co umożliwia z kolei lepsze dostosowanie się życia morskiego do zachodzących zmian klimatycznych. Prawidłowo funkcjonujące morze przyczynia się ponadto do utrzymania stabilności klimatu.



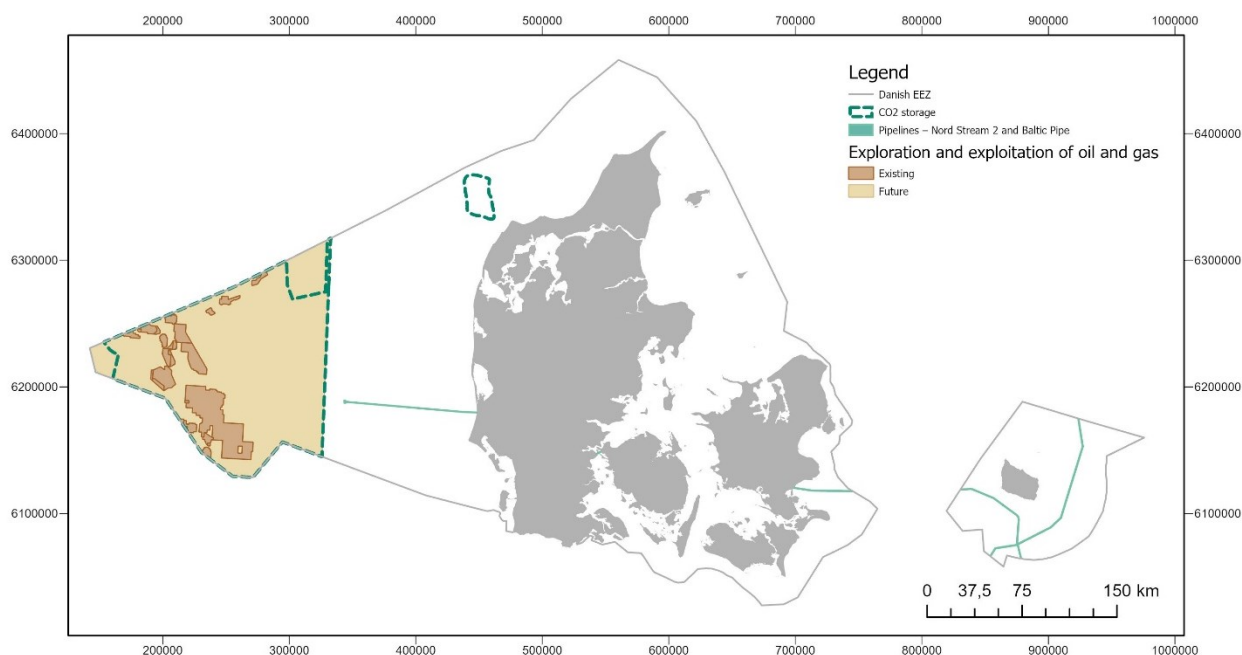
Składowanie ropy naftowej i gazu oraz dwutlenku węgla

Wydobycie ropy naftowej i gazu na Morzu Północnym stanowi ogromną wartość dla społeczeństwa, jak również przyczynia się do powstawania nowych miejsc pracy, sprzyja inwestycjom, generuje dochód podatkowy oraz zapewnia dostawy energii. Plan zarządzania na morzu podtrzymuje wyznaczenie istniejącego obszaru wydobycia ropy naftowej i gazu na Morzu Północnym na zachód od 6° 15' długości geograficznej wschodniej zgodnie z postanowieniem zawartym w ogólnym porozumieniu politycznym w sprawie przyszłości sektora wydobycia ropy naftowej i gazu na Morzu Północnym z 3 grudnia 2020 r. Zgodnie z umową najpóźniej w 2050 roku zakręcony zostanie kurek z ropą naftową i gazem, a Dania jest jak dotąd największym producentem ropy naftowej, który określił ostateczny termin, a jednocześnie odwołuje wszelkie przyszłe rundy przetargów.

Międzynarodowy Zespół ds. Klimatu wskazuje na fakt, że chcąc zahamować globalne ocieplenie musimy od 2050 roku zacząć usuwać dwutlenek węgla z atmosfery, jak również należy przestrzegać postanowień porozumienia paryskiego. Na tej podstawie rząd postanowił, a duński parlament przyjął znaczną ilością głosów, że od tej pory będzie w Danii zapewniona możliwość prowadzenia połowów, wykonywania transportu oraz składowania dwutlenku węgla, o ile będzie to miało miejsce przy zachowaniu odpowiednich pod względem bezpieczeństwa i ochrony środowiska warunków.

Morze Północne ma ogromny potencjał, jeśli chodzi o składowanie dwutlenku węgla we wcześniejszych złożach ropy naftowej i gazu ziemnego i może wspierać łagodzenie zmian klimatycznych w Danii oraz dążenie do obniżenia emisji o 70 procent. Dlatego też większą część istniejących obszarów wydobycia ropy naftowej i gazu, jak również nowy obszar na wysokości miasta Hanstholm, przeznacza się na składowanie dwutlenku węgla.

Wyznaczono też obszar, na którym poprowadzone mają być w przyszłości dwa rurociągi tranzytowe, Nord Stream 2 i Baltic Pipe, celem uniknięcia przeszkód w budowie instalacji rurociągowej.

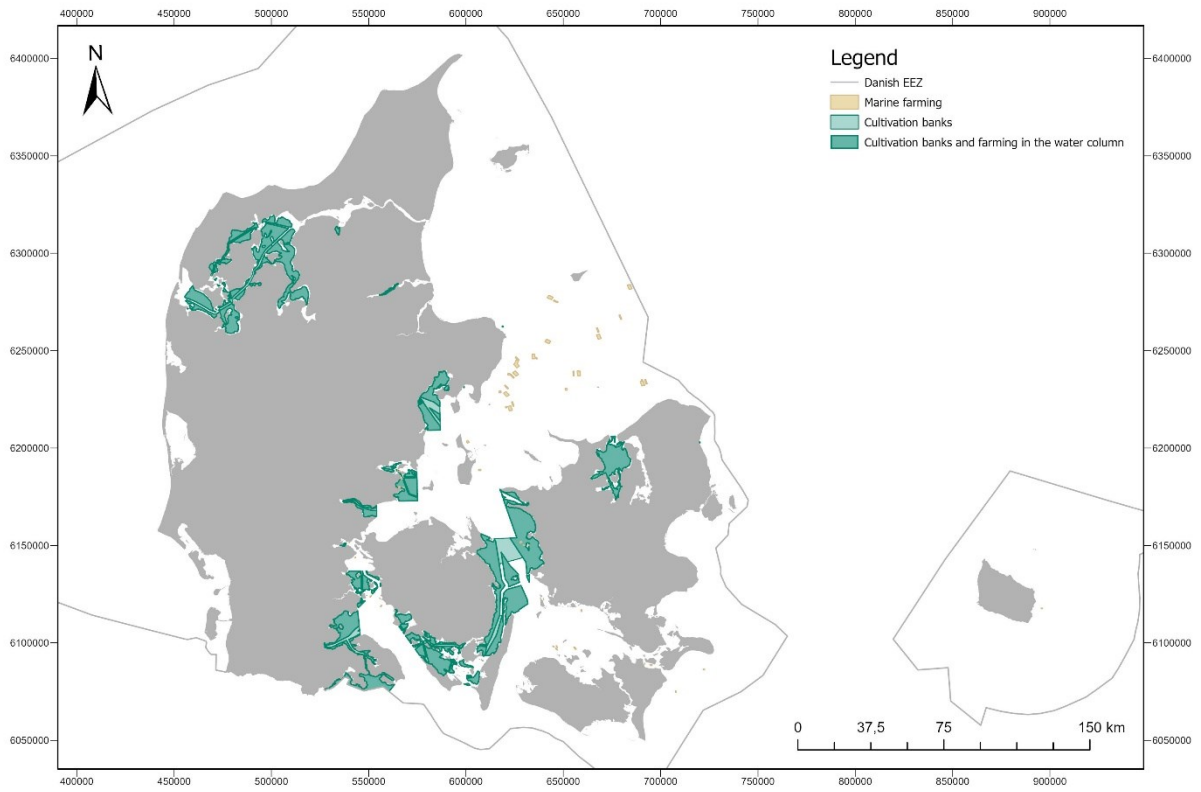


Rybołówstwo i akwakultura

Rybołówstwo od zarania dziejów pełni ważną rolę w społeczeństwie duńskim, zarówno w aspekcie kulturowym jak i gospodarczym. Morze to nie tylko ważny zasób, który zapewnia nam zdrowe pożywienie. Połowy zapewniają także miejsca pracy na obszarach przybrzeżnych. Plan zarządzania obszarami morskimi nie stanowi ograniczenia dla rybołówstwa. Przewiduje on dalszą możliwość swobodnego prowadzenia połowów na zasadach obowiązujących obecnie. Przy czym nadal mogą obowiązywać lokalne ograniczenia w zakresie rybołówstwa, przykładowo na obszarach chronionych, wynikające z innego ustawodawstwa. Rząd zamierza promować rozważne rybołówstwo, w związku z czym chce zgromadzić szerszą wiedzę na temat wpływu stosowania narzędzi ciągniętych (włoków ramowych, włoków dennych oraz niewodów duńskich) na środowisko morskie.

Rząd jest zdania, iż akwakulturą, w tym również hodowlą ryb, należy zarządzać w sposób zrównoważony. Rząd nie planuje prowadzenia w Danii hodowli organizmów morskich w szerszym zakresie niż ma to miejsce na chwilę obecną. Hodowla ryb będzie w przyszłości prowadzona w większym stopniu w nieszkodliwych dla środowiska słono- i słodkowodnych stawach hodowlanych na lądzie. W związku z powyższym plan zarządzania na morzu uwzględnia jedynie obszary przeznaczone na istniejącą hodowlę organizmów morskich oraz złożone już wnioski o założenie hodowli, które są obecnie rozpatrywane przez odpowiednie władze.

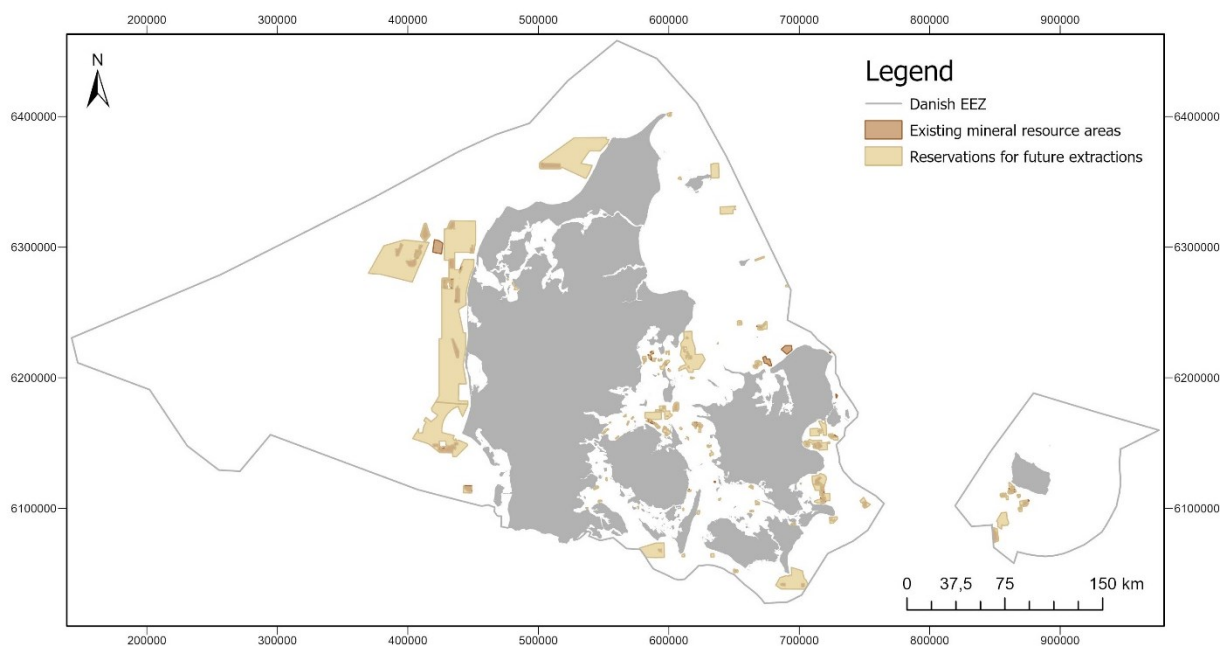
Hodowla małż obejmuje stawy hodowlane dla małż i ostryg, stawy dla małż i ostryg przesiedlonych oraz hodowlę małż i ostryg w słupie wody. Plan zarządzania obszarami morskimi nie przewiduje produkcji wodorostów morskich, jako że jest to stosunkowo nowy rodzaj działalności w Danii, który w dalszym ciągu się rozwija. Produkcja wodorostów morskich może być zasadniczo prowadzona na całym obszarze morskim (za wyjątkiem korytarzy transportowych), przy czym mogą obowiązywać pewne ograniczenia wynikające z innego prawodawstwa, bądź w sytuacji, gdy chodzi o zezwolenie na hodowlę wodorostów w strefie przeznaczonej do innych celów.



Wydobycie surowców

Rozwój miast, nowa infrastruktura oraz potrzeba budowy nowych instalacji wymagają dużych ilości surowców. Wraz z zapotrzebowaniem na nowe lokale mieszkalne, koniecznością ochrony wybrzeża oraz popytem na projekty infrastrukturalne rośnie również zapotrzebowanie na dostawy materiałów budowlanych.

Rząd zamierza zapewnić Danii przy pomocy planu zarządzania obszarami morskimi dalszy dostęp do niezbędnych zasobów celem wspierania duńskich projektów budowlanych. Dlatego też w planie zarządzania obszarami morskimi wyznaczone zostały strefy wydobywania piasku i żwiru, masy wypełniającej i in. celem zapewnienia dostaw na potrzeby realizowanych w przyszłości projektów związanych z ochroną wybrzeża, budowlanych oraz infrastrukturalnych. Wydobywanie surowców na morzu stanowi uzupełnienie wydobywania na lądzie, dzięki czemu Dania jest zasadniczo samowystarczalna, jeśli chodzi o piasek, żwir i kamień. Trudno jest przewidzieć zapotrzebowanie na stosowanie surowców w perspektywie długoterminowej, jako że zależy ono od koniunktury gospodarczej, realizacji bardziej znaczących projektów w zakresie infrastruktury transportowej, wydobywania na lądzie, importu i in., niemniej jednak Dania musi być dobrze przygotowana, by móc sprostać zapotrzebowaniu w przyszłości.



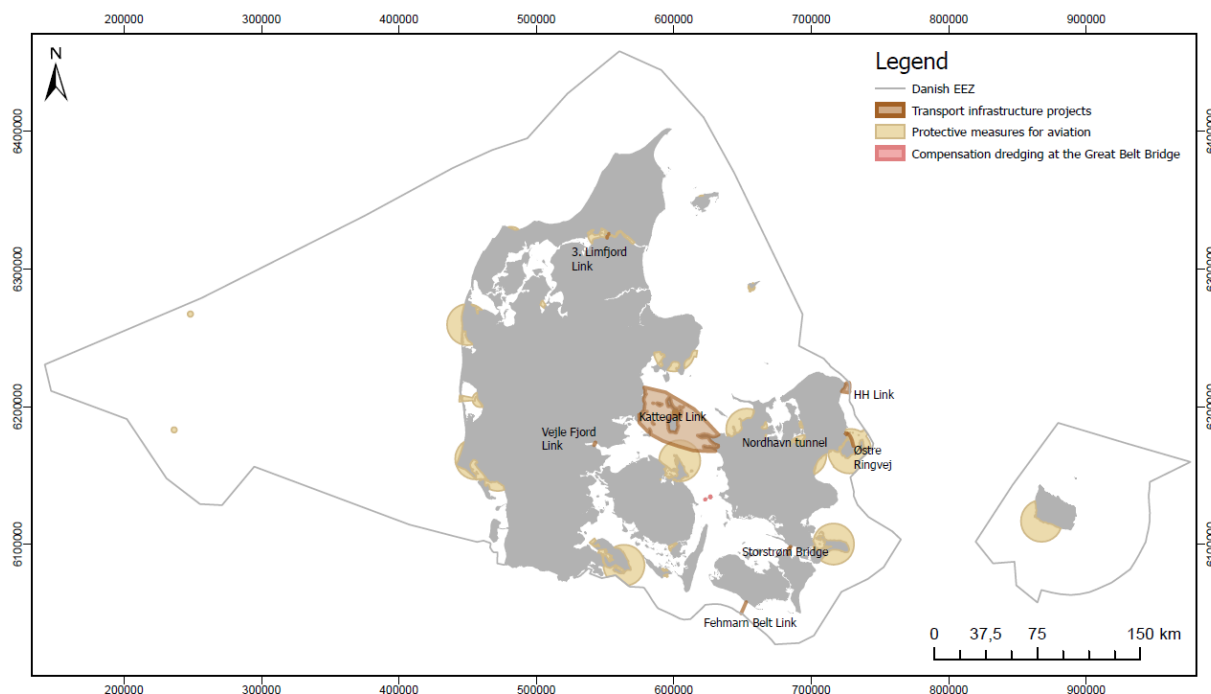
Plan zarządzania obszarami morskimi skupia wydobywanie surowców w miejscach, w których na dzień dzisiejszy znajdują się zasoby, na obszarach, gdzie wskazane zostały zasoby surowców i gdzie stwierdzono najmniejszy wpływ na pozostałe sektory. Obszary, na których występują zasoby surowców, znajdują się w dogodnych miejscach z geograficznego punktu widzenia, celem ograniczenia transportu do niezbędnego minimum.

Infrastruktura transportowa

Infrastruktura transportowa łączy ze sobą poszczególne części Danii, jak również umożliwia stałe połączenie z państwami sąsiadującymi, Europą i resztą świata. Sprawnie funkcjonująca infrastruktura transportu morskiego przyczynia się zatem do rozwoju Danii oraz duńskiej gospodarki społecznej. Rząd planuje dalszy rozwój oraz stałą obsługę techniczną duńskiej infrastruktury transportowej, by była ona spójna i dostosowana do przyszłych potrzeb. Przy wyznaczaniu poszczególnych obszarów na konkretne cele położono nacisk na to, czy dane projekty już zostały zainicjowane, tj. np. czy zostały przyjęte zgodnie z prawem budowlanym, czy rozpoczęte zostały badania przygotowawcze, czy przeznaczone zostały środki na badanie przygotowawcze bądź wydana została inna decyzja polityczna dotycząca projektu.

Fakt, że planie zarządzania obszarami morskimi wyznaczone zostały obszary na cele związane z budową przyszłych mostów i tuneli, nie jest równoznaczny z tym, że należy spodziewać się realizacji przedmiotowych projektów. Mowa tu jedynie o wyznaczeniu obszarów, co daje większą możliwość realizacji projektów w przyszłości zapewniając, że na danych obszarach nie powstaną inna stacjonarne instalacje, które mogłyby stanowić przeszkodę dla lub przyczynić się do znacznego wzrostu kosztów związanych z realizacją projektów, np. w związku z wywłaszczeniem nieruchomości. Wyznaczono także obszary na potencjalne przyszłe wykopy kompensacyjne związane z mostem nad Wielkim Bełtem, które mają na celu zapewnić, że warunki hydrograficzne na Morzu Północnym pozostaną niezmiennie przez cały okres ekonomicznej użyteczności mostu nad Wielkim Bełtem.

Wreszcie, wyznaczono też obszary na cele obecnych planów w zakresie procedur podejścia do lądowania oraz przepisowe odległości od publicznych lądowisk, żeby przykładowo w okolicy lotnisk nie powstawały żadne kolidujące instalacje, które mogą wpłynąć na bezpieczeństwo lotu, bądź regularność lub przepustowość ruchu lotniczego dziś lub w przyszłości.

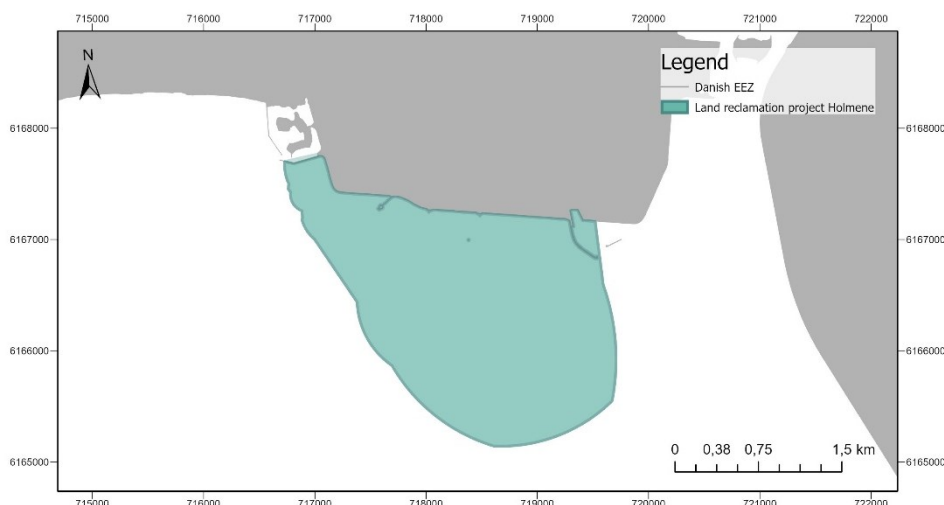


Projekty związane z pozyskiwaniem ziemi

Szeroko zakrojone projekty związane z pozyskiwaniem ziemi mogą mieć duże znaczenie dla społeczeństwa, a plan zarządzania obszarami morskimi może w związku z powyższym przyczynić się do ochrony poszczególnych obszarów przed innym ich zastosowaniem, jeśli planowany jest tam projekt związany z pozyskiwaniem ziemi, które ma istotne znaczenie dla społeczeństwa.

Plan zarządzania obszarami morskimi przewiduje w oparciu o powyższe wyznaczenie obszaru na projekt związany z pozyskiwaniem ziemi w gminie Hvidovre dotyczący maksymalnie dziewięć nowych wysepek oprócz już istniejących wysepek Avedøre.

Wyznaczenie obszarów na projekty związane z pozyskiwaniem ziemi nie ogranicza możliwości działań związanych z pozyskiwaniem ziemi w innych miejscach na morzu, o ile nie kolidują one z wyznaczonymi w planie zarządzania obszarami morskimi pozostałymi obszarami i ich zastosowaniami.



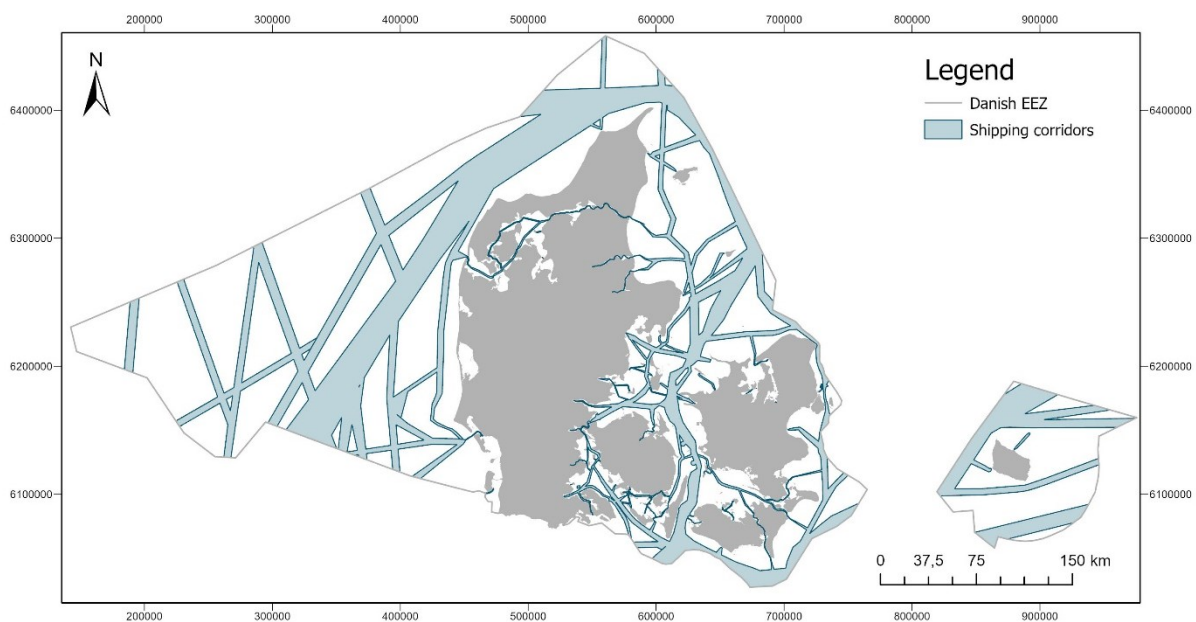
Transport morski

Dania stała się jednym z wiodących krajów żeglarskich w Europie, a przedsiębiorstwa gospodarki morskiej stanowią łącznie około jednej czwartej łącznego eksportu duńskiego oraz mają 3,8-procentowy udział w zatrudnieniu w Danii.

Duńskie obszary morskie mają ogromne znaczenie dla partnerstwa w zakresie ochrony klimatu Det Blå Danmark oraz żeglugi międzynarodowej, w ramach której rocznie przez duńskie obszary morskie przepływa ponad 60.000 statków handlowych, które podążają w kierunku lub wracają z Morza Północnego przez Wielki Belt bądź cieśninę Øresund.

W Danii zapewniona jest swoboda żeglugi, przy czym plan zarządzania obszarami morskimi przewiduje wyznaczenie najistotniejszych korytarzy transportowych, z których korzysta się obecnie, aby ruch statków mógł nadal odbywać się najbezpieczniej i najbardziej bezpośrednią drogą przez duńskie wody. Korytarze transportowe zostały skonsultowane z naszymi krajami sąsiadującymi. Stanowią zatem najlepsze i najbardziej skuteczne trasy, na których statki mogą zużywać jak najmniej paliwa i tym samym uniknąć niepotrzebnej emisji gazów cieplarnianych na duńskich obszarach morskich.

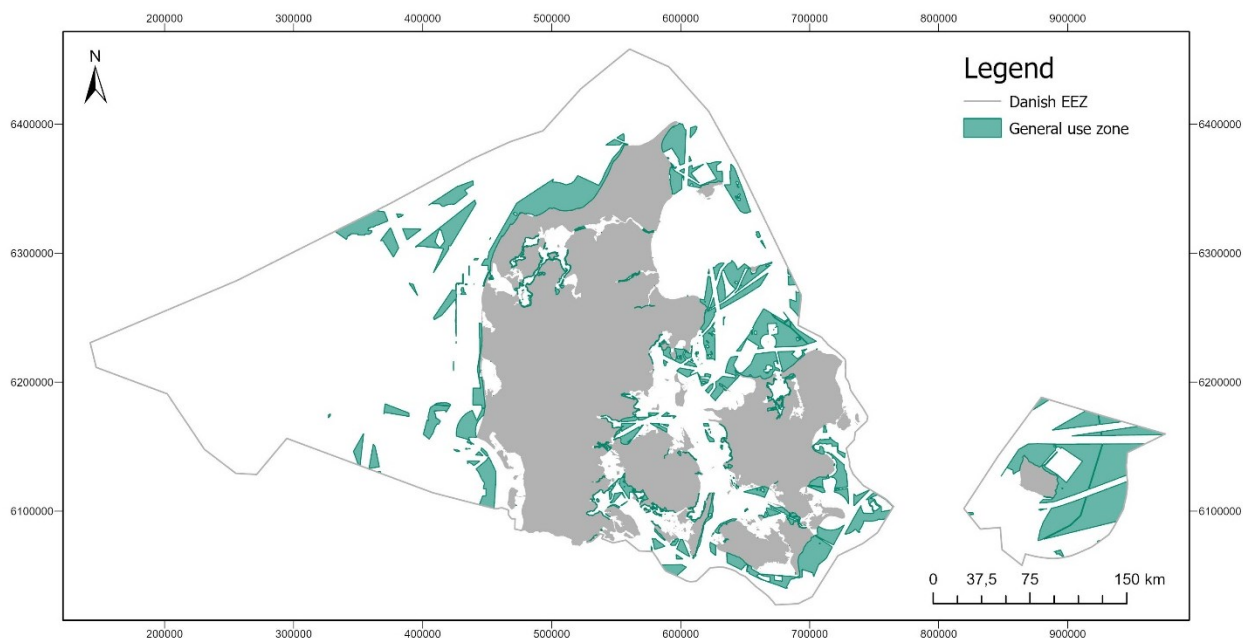
Ponadto wyznaczono korytarze wodne na potrzeby połączeń promowych do oraz z poszczególnych części Danii, między zamieszkałymi duńskimi wyspami i portami oraz do naszych krajów sąsiadujących, co ma przyczynić się do zwiększenia spójności na terenie całej Danii.



Pozostała działalność

Ważnym priorytetem rządu jest to, żeby z duńskich obszarów morskich nadal można było korzystać w celach turystycznych oraz rekreacyjnych. Plan zarządzania obszarami morskimi wspiera ten cel chroniąc w szerokim zakresie duże przybrzeżne obszary morskie przed wyznaczeniem ich pod budowę nowych, wielkich zakładów produkcyjnych, które mogłyby mieć negatywny wpływ na aktywność rekreacyjną na tych terenach. Stanowi to powód do radości oraz korzyść dla mieszkańców Danii oraz turystów, którzy pragną korzystać z uroków pięknej duńskiej przyrody. Zyskują oni tym samym strefę do użytku ogólnego obejmującą wszystkie ujęte w planie zarządzania obszarami morskimi obszary, które nie zostały przeznaczone na konkretne cele.

Jednocześnie podkreślenia wymaga fakt, że wszystkie wyznaczone w planie zarządzania obszarami morskimi obszary mogą być wykorzystywane w dotychczasowy sposób tak długo jak nie zostanie na nich zbudowany zakład produkcyjny lub nie zostaną tam rozpoczęte działania powodujące ograniczenie przedmiotowego zastosowania. Tym samym można przyjąć, że lwią część obszarów morskich nadal będzie mogła być wykorzystywana w sposób, w jaki ma to miejsce obecnie, jako że w przypadku wielu sektorów wyznaczono znacznie więcej obszarów niż faktycznie ma zostać użyte. Wynika to między innymi z faktu, że często przed podjęciem decyzji, czy dany obszar można zastosować do celów, na które został on wyznaczony, niezbędne jest wykonanie szczegółowych badań.



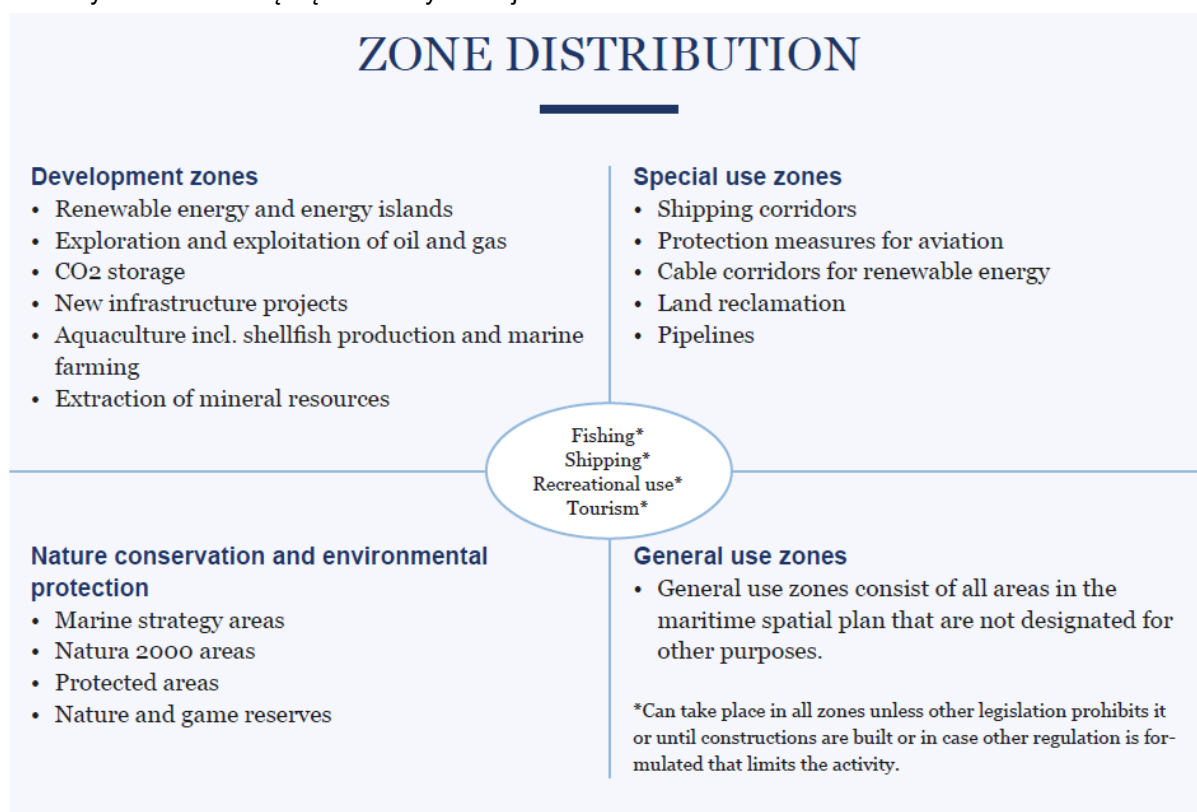
Cyfrowy plan zarządzania obszarami morskimi

Plan zarządzania obszarami morskimi jest planem cyfrowym, który ułatwia mieszkańcom, przedsiębiorstwom i władzom sprawdzenie, jakie obszary zostały wyznaczone na jakie cele – jak również jaki skutek prawny ma fakt przedmiotowego wyznaczenia. Rozwiązanie cyfrowe umożliwia ponadto uzyskanie za pośrednictwem planu zarządzania obszarami morskimi wielu innych informacji. Przykładowo na temat obszarów objętych ochroną dziedzictwa kulturowego, obszarów używanych do celów obronnych, obszarów, które są szczególnie atrakcyjne pod względem wartości rekreacyjnych, jak również tego, jak plany zarządzania na morzu mają się do planów gminnych oraz planów lokalnych dotyczących obszarów lądowych.

3. OPIS ZASTOSOWAŃ I DZIAŁAŃ

Plan zarządzania obszarami morskimi obejmuje szereg zastosowań i działań, z których każde z osobna podlega innym przepisom i których zakres jest w dużym stopniu zróżnicowany.

Podział obszarów w planie zarządzania obszarami morskimi dokonany został w oparciu o strefy. Obszary morskie dzielą się na cztery rodzaje stref:



Rysunek 6: Podział na strefy w planie zarządzania obszarami morskimi

W następującym rozdziale omówiony zostanie szczegółowo każdy rodzaj strefy, jak również jego zastosowanie. Przedstawimy również w skrócie odpowiednie ustawodawstwo w tym zakresie.

3.1. Strefy rozwoju

Strefy rozwoju przyczyniają się do rozwoju i wzrostu przedsiębiorstw, jak również są wyjątkowo korzystne dla gospodarki społecznej. Wyznaczenie obszarów na strefy rozwoju oznacza, że w przyszłości na danych obszarach będzie można udzielać zezwoleń wyłącznie na działania związane z przedmiotowymi celami. W ten sposób pozostałe obszary chronione są przed wznoszeniem na nich nowych zakładów produkcyjnych i in. w związku z działaniami i zastosowaniami, które planowane są w strefach rozwoju, w tym w związku z wydobywaniem surowców, projektami w zakresie infrastruktury transportowej, pozyskiwaniem ziemi od dużym znaczeniu dla społeczeństwa, akwakulturą oraz sektorem energetyki na morzu.

Niektóre projekty na morzu podlegają przepisom ustawy o ocenie oddziaływania na środowisko niektórych planów i programów (OOS), w związku z którymi należy wykonać badanie kontrolne oraz/lub dokonać obowiązkowej oceny oddziaływania na środowisko zanim wydane zostanie zezwolenie. Jeśli plany sektorowe objęte są ustawą o ocenie oddziaływania na środowisko oraz w przypadku planów dotyczących międzynarodowych obszarów ochrony przyrody, wymagane jest wykonanie oceny oddziaływania na środowisko tychże planów.

3.1.1. Energia - Energia odnawialna (Ev)

Dania uplasowała się w ciągu ostatnich dziesięcioleci w absolutnej światowej czołówce jeśli chodzi o energię odnawialną i rozwiązania przyjazne dla środowiska. Korzystanie ze źródeł energii odnawialnej przyczynia się do obniżenia emisji gazów cieplarnianych w naszym kraju i uczynienia Danii krajem niezależnym od paliw kopalnych.

Obecne zastosowanie

Dania zamierza znacząco wzmocnić łagodzenie zmian klimatu, w związku z czym na przestrzeni najbliższych kilku lat planowane są istotne inwestycje mające zapewnić zarówno obniżenie emisji gazów cieplarnianych o 70 procent do 2030 roku, tj. do poziomu z 1990 roku, jak i osiągnięcie bardziej długoterminowego celu dotyczącego stworzenia społeczeństwa niskoemisyjnego do 2050 roku.

W drodze umowy energetycznej z 2018 roku oraz porozumienia klimatycznego z 2020 roku osiągnięto szerokie polityczne porozumienie co do tego, że potencjał energetyki wiatrowej należy wykorzystać możliwie jak najlepiej, by Dania mogła utrzymać swoją pozycję lidera dzięki wiodącym przedsiębiorstwom w światowej energetyce wiatrowej, a jednocześnie zapewnić znaczny i racjonalny pod względem kosztów wkład w łagodzenie zmian klimatycznych zarówno w Danii jak i w pozostałej części świata.

W wyniku zawarcia w 2018 roku umowy energetycznej, w 2019 roku przeprowadzono badanie kontrolne 10 GW (a właściwie 12,4 GW) wód terytorialnych celem wskazania dobrych, wolnych lokalizacji, aby nowe farmy wiatrowe można było szybko zbudować i połączyć z siecią, kiedy rozwój na dobre przyspieszy. Badanie kontrolne w zakresie morskiej energetyki wiatrowej ma na celu wskazanie potencjalnie odpowiednich lokalizacji morskich farm wiatrowych na obszarze o łącznej powierzchni brutto ok. 11.000 km². Poszczególne obszary znajdują się zarówno na Morzu Północnym,

jak i na wodach śródlądowych oraz na Morzu Bałtyckim, przy czym największe spójne obszary zlokalizowane są na Morzu Północnym. Te ostatnie dzięki nieprzeciętnie korzystnym warunkom wiatrowym mają olbrzymi potencjał, by zostać wiodącym światowym obszarem w zakresie morskiej energetyki wiatrowej.

Nie przeprowadzono badań kontrolnych obszarów przeznaczonych na produkcję energii prądu fal lub inne formy energii odnawialnej na morzu. Obszary wyznaczone na cele związane z energią odnawialną nie ograniczają się natomiast do jednej technologii. Obszary wyznaczone na cele związane z energią odnawialną obejmują ponadto obecne morskie farmy wiatrowe oraz tereny, na których przewidziane są projekty związane z budową morskich farm wiatrowych, które na chwilę obecną rozpatruje Duńska Agencja Energetyczna. Nie wyznaczono konkretnych stref na projekty realizowane w ramach procedury otwartych drzwi. Plan zarządzania obszarami morskimi trzeba będzie zatem zmodyfikować celem otwarcia możliwości w zakresie projektów w ramach procedury otwartych drzwi.

Plan zarządzania obszarami morskimi wspiera łagodzenie zmian klimatycznych oraz przyczynia się do utrzymania szczególnej roli Danii między innymi w morskiej energetyce wiatrowej oraz rozwoju technologii oraz rozwiązań w zakresie energii odnawialnej na arenie międzynarodowej.

Wykorzystanie duńskich obszarów morskich na cele związane z energią odnawialną ma na dzień dzisiejszy miejsce w drodze uzyskiwania koncesji i zezwoleń władz państwowych. Zezwolenia dotyczące obszarów morskich są ograniczone czasowo. Łączna moc wiatru z duńskich morskich farm wiatrowych wynosi na chwilę obecną 1.701 MW. Morska energetyka wiatrowa stanowi 27,8 procent łącznej mocy energii wiatrowej w Danii.

Ramy prawne

Kwestie dotyczące energii odnawialnej na duńskich obszarach morskich podlegają zarówno przepisom duńskim jak i międzynarodowym.

Instalacje wytwarzające energię odnawialną na morzu można zbudować wyłącznie za zezwoleniem ministra ds. klimatu, energii i dostaw. Odpowiednie zezwolenia wydawane są zgodnie z §§ 22-29 ustawy w sprawie promowania stosowania energii ze źródeł odnawialnych oraz ustawą o dostawach energii. Duńskie przepisy prawa wdrażają odpowiednie przepisy pochodzące między innymi z dyrektywy w sprawie odnawialnych źródeł energii.

Zezwolenie na wytwarzanie energii udzielane jest dla instalacji wytwarzającej energię odnawialną na czas określony, przy czym można je na odpowiedni wniosek przedłużyć, patrz § 29 ustawy w sprawie promowania stosowania energii ze źródeł odnawialnych. Zezwoleń można w szczególnych przypadkach udzielać na krótszy okres.

Istnieje szereg ustaw i regulacji, które mają znaczenie dla tego, czy możliwe będzie udzielenie danego zezwolenia, w tym decydujące są względy ekonomiczne, środowiskowe i społeczne. Względy te omówione są między innymi w przepisach unijnych dotyczących ochrony środowiska naturalnego.

Przyszłe zastosowanie

W planie zarządzania obszarami morskimi wyznaczony został szereg obszarów na cele związane z wytwarzaniem energii odnawialnej. Obszary te obejmują po części obecne morskie farmy wiatrowe i oczekujące na rozpatrzenie wnioski, a po części obszary wyznaczone na cele związane z wytwarzaniem energii odnawialnej w oparciu o wspomniane wyżej badanie kontrolne dotyczące umiejscowienia morskich farm wiatrowych o mocy do 12,4 GW w ramach wykonania umowy energetycznej z 2018 roku. Należy podkreślić, że obszary poddane badaniu kontrolnemu stanowią obszary brutto, w przypadku których niekoniecznie należy spodziewać, iż zostaną w pełni wykorzystane. Ponadto na Morzu Północnym wyznaczony został mniejszy obszar wytwarzania energii odnawialnej na potrzeby testowania instalacji wytwarzających energię prądu fal. Wyznaczone w planie zarządzania obszarami morskimi obszary mają zapewnić Danii możliwość wskazania dobrych, wolnych lokalizacji, by można było szybko zbudować nowe instalacje wytwarzające energię odnawialną oraz inne niezbędne instalacje, kiedy rozwój na dobre przyspieszy.

Wielkość przedmiotowych obszarów postrzegać należy w świetle tego, że w dalszym ciągu powinny być zapewnione atrakcyjne możliwości rozwoju w zakresie energii odnawialnej na morzu poprzez skuteczną i elastyczną rozbudowę instalacji wytwarzających energię odnawialną na morzu.

Duńska Agencja Energetyczna jako organ zawodowy będzie w dalszym ciągu sporządzać mapy optymalnych lokalizacji dla rozwoju w zakresie energii odnawialnej na morzu, w tym między innymi pod budowę morskich farm wiatrowych i in. Będzie też dbać o to, żeby rozwój ten następował przy należytych uwzględnieniu gospodarki społecznej, bezpieczeństwa dostaw oraz innych kwestii związanych z ochroną interesów publicznych.

3.1.2. Energi - Energia odnawialna i wyspy energetyczne (Ei)

Koncepcja "wyspy energetycznej" obejmuje fizyczną wyspę, sztucznie usypaną wyspę lub rozwiązanie platformowe pełniące funkcję punktu centralnego dla produkowanej przez pobliskie morskie farmy wiatrowe energii, która łączy się, a następnie jest dystrybuowana między okoliczne kraje. Koncepcja ta może również obejmować inny sprzęt elektrotechniczny, jak np. obiekty magazynowe, instalacje elektrolityczne lub inne technologie przetwarzania energii. Wyspy energetyczne mogą przyczynić się do skuteczniejszego wykorzystania morskiej energii wiatrowej z dala od wybrzeża, a tym samym stworzyć przestrzeń dla znacznego zwiększenia udziału morskiej energetyki wiatrowej w duńskim i europejskim systemie energetycznym. Ponadto wyspy energetyczne mogą też przyczynić się do stosunkowego zmniejszenia inwestycji w kable przesyłowe i wzmocnienia sieci na lądzie.

Obecne zastosowanie

Morska energetyka wiatrowa posiada olbrzymi potencjał, jak również stanowi kluczowy element łagodzenia zmian klimatycznych nie tylko w samej Danii, ale również w pozostałej części świata. W strategii tej Dania wymieniona jest jako kraj stanowiący wzór dla innych państw, jak również podkreślona jest w niej konieczność prowadzenia współpracy na szczeblu regionalnym, jeśli moc morskiej energii wiatrowej ma stanowić w 2050 roku 300 GW. Dlatego też musimy myśleć w sposób nowatorski i zorientowany bardziej regionalnie, by być w stanie rozwijać morską energetykę wiatrową oraz związaną z nią infrastrukturę. Zidentyfikowano kolejne obszary morskie, które wspólnie z

obszarami objętymi badaniem kontrolnym 10 GW ujęte są w planie zarządzania obszarami morskimi albo jako obszary Ev albo obszary Ei.

Wyspy energetyczne (Ei) należy postrzegać jako całość z energią odnawialną (Ev). Ze strefy rozwoju Ei na chwilę obecną nie korzysta się w celu wytwarzania energii odnawialnej.

Ramy prawne

Na dzień dzisiejszy nie istnieją ramy prawne regulujące tworzenie wysp energetycznych w postaci fizycznej usypanej wyspy. Dlatego też Duńska Agencja Energetyczna zajmuje się obecnie poszerzaniem przyszłych ram prawnych.

Pozostałe kwestie dotyczące energii odnawialnej na duńskich obszarach morskich podlegają zarówno przepisom duńskim jak i międzynarodowym.

Instalacje wytwarzające energię odnawialną na morzu można budować wyłącznie za zezwoleniem ministra ds. klimatu, energii i dostaw. Odpowiednie zezwolenia wydawane są zgodnie z §§ 22-29 ustawy w sprawie promowania stosowania energii ze źródeł odnawialnych oraz ustawą o dostawach energii. Duńskie przepisy prawa wdrażają odpowiednie przepisy pochodzące między innymi z dyrektywy w sprawie odnawialnych źródeł energii.

Zezwolenie na wytwarzanie energii udzielane jest dla instalacji wytwarzającej energię odnawialną na czas określony, przy czym można je na odpowiedni wniosek przedłużyć, patrz § 29 ustawy w sprawie promowania stosowania energii ze źródeł odnawialnych. Zezwoleń można w szczególnych przypadkach udzielać na krótszy okres.

Istnieje szereg ustaw i regulacji, które mają znaczenie dla tego, czy możliwe będzie udzielenie danego zezwolenia, w tym decydujące są względy ekonomiczne, środowiskowe i społeczne. Względy te omówione są między innymi w przepisach unijnych dotyczących ochrony środowiska naturalnego.

Przyszłe zastosowanie

W planie zarządzania obszarami morskimi wyznaczone zostały obszary na cele związane z energią odnawialną oraz na wyspy energetyczne (Ei) na Morzu Północnym oraz na Morzu Bałtyckim w okolicy wyspy Bornholm. Wyznaczenie tychże obszarów umożliwi wskazanie jednej lub kilku spójnych ze sobą lokalizacji, gdzie można utworzyć wyspy energetyczne, w tym przynajmniej jedną wyspę energetyczną na Morzu Północnym o mocy przynajmniej 10 GW.

Ponadto, zanim podjęta zostanie ostateczna decyzja polityczna, należy wykonać szereg badań technicznych przedmiotowego potencjału, jak również rozpocząć dialog dotyczący współpracy z okolicznymi krajami.

3.1.3. Energia - Poszukiwanie oraz wydobycie ropy naftowej i gazu ziemnego (Eo)

Złóża ropy naftowej i gazu znajdują się na duńskim obszarze Morza Północnego i Dania wydobywa oba te surowce od 1972 roku. Na mocy Porozumienia w sprawie Morza Północnego z dnia 3 grudnia 2020 r. stworzone zostały ramy prawne dla przyszłości wydobywania ropy naftowej i gazu w Danii.

Obecne zastosowanie

Strefa rozwoju w zakresie poszukiwań i wydobywania ropy naftowej i gazu (Eo) obejmuje zarówno wyłączne zezwolenia na poszukiwania i wydobywanie ropy naftowej i gazu w strefie Eo oraz zezwolenia na budowę odpowiednich obiektów oraz innych niezbędnych instalacji służących poszukiwaniu i wydobywaniu ropy naftowej i gazu, w tym rurociągów i kabli, jak również możliwość udzielania zezwoleń na poszukiwanie i wydobywanie ropy naftowej i gazu, jak również przeprowadzania minirund przetargowych dla bloków sąsiedztwa. Możliwe jest udzielenie osobnego zezwolenia na zatłaczanie strumieni CO₂ do złóż ropy naftowej, np. celem zwiększenia wydobywania z tych złóż lub w związku ze składowaniem dwutlenku węgla, co podlega przepisom dotyczącym składowania dwutlenku węgla zawartym w duńskim rozporządzeniu o podglebiu.

Strefa rozwoju Eo umożliwia udzielanie zezwoleń na poszukiwanie i wydobywanie ropy naftowej i gazu w oparciu o wnioski bloków sąsiedztwa oraz minirundy przetargowe na obszary nie objęte zezwoleniem.

Na mocy Porozumienia w sprawie Morza Północnego z dnia 3 grudnia 2020 r. odwołane zostały wszystkie przyszłe rundy przetargów. Kolejne poszukiwania będą miały od tej chwili miejsce wyłącznie w oparciu o już istniejące możliwości w ramach minirund przetargowych i bloku sąsiedztwa. Oznacza to również, że wprowadzone zostaną zmiany w duńskim rozporządzeniu o podglebiu, tj. nie będzie już możliwości organizowania rund przetargów.

Ramy prawne

Minister ds. klimatu, energii i dostaw może, zgodnie z § 12 rozporządzenia w sprawie użytkowania podglebia w Danii (rozporządzenie o podglebiu), przeprowadzać minirundy przetargowe w przypadku wniosków o zezwolenie na poszukiwania oraz wydobywanie ropy naftowej i gazu. Zgodnie z § 5 rozporządzenia o podglebiu minister ds. klimatu, energii i dostaw może ponadto udzielać zezwoleń na poszukiwanie i wydobywanie ropy naftowej i gazu (zezwoleń wyłączne), w tym zezwoleń dla bloków sąsiedztwa. Duńska Agencja Energetyczna jest organem odpowiedzialnym za rozpatrywanie minirund przetargowych oraz wniosków bloku sąsiedztwa dotyczących poszukiwania i wydobywania ropy naftowej i gazu. Duńska Agencja Energetyczna zatwierdza (w drodze delegacji) plan wydobywania zgodnie z § 10 rozporządzenia o podglebiu, jak również konkretne prace, które należy wykonać w związku z danym przedsiębiorstwem zgodnie z § 28 rozporządzenia o podglebiu. Minister ds. klimatu, energii i dostaw może także udzielać zgodnie z § 23 rozporządzenia o podglebiu zezwoleń na inne zastosowanie podglebia (EoR).

Zezwoleń na poszukiwania udziela się na okres 6 lat. Jeśli zachodzą szczególne okoliczności, możliwe jest ich przedłużenie jednorazowo o maksymalnie 4 lat. Łączny okres poszukiwań może jednak tylko w wyjątkowych przypadkach wynosić 10 lat.

W przypadku odnalezienia złóż ropy naftowej/gazu, posiadacz praw autorskich ma prawo przedłużyć wyłączone zezwolenie celem wydobywania surowców przez okres 30 lat. Zezwolenie można przedłużyć celem wydobywania surowców przez okres ponad 30 lat, gdy przemawiają za tym szczególne okoliczności. Należy podkreślić, że strony Porozumienia w sprawie Morza Północnego z dnia 3 grudnia 2020 r w sprawie przyszłości wydobycia ropy naftowej i gazu na Morzu Północnym są zgodne co do wprowadzenia daty końcowej, tj. 2050 rok, dla wszystkich istniejących i ewentualnych przyszłych zezwoleń na wydobycie ropy naftowej i gazu.

Kwestię składowania dwutlenku węgla reguluje między innymi duńskie rozporządzenie o podglebiu oraz rozporządzenie w sprawie wychwytywania i składowania dwutlenku węgla (CCS) przyjęte w oparciu o rozporządzenie o podglebiu. Postanowienia te wdrażają dyrektywę Parlamentu Europejskiego i Rady nr 2009/31 w sprawie geologicznego składowania dwutlenku węgla (dyrektywa CCS).

Przyszłe zastosowanie

Przyszłe zastosowanie poszukiwań oraz wydobycia ropy naftowej i gazu, jak również składowania dwutlenku węgla dotyczy obszaru na Morzu Północnym, na zachód od 6° 15" długości geograficznej wschodniej oraz obszary do duńskiej granicy wyłącznej strefy ekonomicznej. Oznacza to, że w planie zarządzania obszarami morskimi nie wyznaczono więcej obszarów na cele związane z ropą naftową i gazem niż do tej pory.

Wyłączne zezwolenia na poszukiwanie i wydobycie ropy naftowej i gazu obejmują również istniejące instalacje produkcyjne wraz z niezbędnymi rurociągami. Będą one ujęte w niewiążącej prawnie warstwie usług o nazwie "istniejące zastosowania".

3.1.4. Energia – Składowanie dwutlenku węgla (Ec)

Połowy oraz składowanie dwutlenku węgla stanowią ważne narzędzie służące osiągnięciu celu, jakim jest obniżenie emisji o 70 procent do 2030 roku oraz spełnienie określonego w Porozumieniu Paryskim celu dotyczącego neutralności klimatycznej do 2050 roku. Połowy oraz składowanie dwutlenku węgla (CCS) mogą służyć zarówno obniżeniu emisji dwutlenku węgla ze spalania paliw kopalnych jak i osiągnięciu emisji ujemnych, jeśli technologia stosowana jest w przypadku materiału biogenicznego. GEUS (Narodowy Instytut Geologiczny Danii i Grenlandii) ustalił, że w duńskim podglebiu jest wiele miejsc, gdzie znajdują się odpowiednie rezerwuary dwutlenku węgla przykryte uszczelniającą warstwą łowca.

Obecne zastosowanie

Na chwilę obecną nie ma żadnych wniosków ani zezwoleń na składowanie dwutlenku węgla na obszarze Ec.

Ramy prawne

Przepisy dotyczące składowania dwutlenku węgla zawarte są w duńskim rozporządzeniu o podglebiu

oraz w rozporządzeniu CCS, które przyjęte zostały w oparciu o rozporządzenie o podglebiu. Postanowienia te wdrażają dyrektywę Parlamentu Europejskiego i Rady nr 2009/31 w sprawie geologicznego składowania dwutlenku węgla (dyrektywa CCS).

Z § 23 rozporządzenia o podglebiu wynika, że minister ds. klimatu, energii i dostaw może w przypadku pewnej części podglebia udzielać na określonych warunkach wyłącznego zezwolenia na poszukiwania i stosowanie podglebia do składowania i innych celów poza wydobyciem.

Zanim będzie można udzielić zezwolenia na składowanie dwutlenku węgla, należy przygotować odpowiednie ramy w ten sam sposób, w jaki przygotowywane są ramy i procedury w zakresie wydawania innych zezwoleń zgodnie z rozporządzeniem o podglebiu, np. zezwoleń na poszukiwanie i wydobycie ropy naftowej i gazu.

Składowanie dwutlenku węgla uważa się za działanie dumpingowe, dlatego też jest ono zabronione zgodnie z ustawą o środowisku morskim. Zanim przedmiotowe działanie będzie mogło mieć miejsce legalnie, będzie trzeba wprowadzić w ustawie odpowiednie zmiany. Na chwilę obecną trwają prace związane z badaniem zapotrzebowania na zmiany ram prawnych, by było można legalnie składować dwutlenek węgla w podglebiu pod dnem morza w Danii.

Przyszłe zastosowanie

W planie zarządzania obszarami morskimi wyznaczone zostały obszary na składowanie dwutlenku węgla (Ec) celem zapewnienia, że będzie można zbudować na tych obszarach odpowiednie obiekty i niezbędne instalacje służące składowaniu dwutlenku węgla.

3.1.5. Infrastruktura transportowa – Mosty i tunele (Ib)

Mosty i tunele łączą ze sobą poszczególne części Danii, jak również przyczyniają się do tworzenia stałych połączeń z sąsiadami Danii. Pociąga to za sobą wzrost gospodarczy i jest korzystne dla gospodarki społecznej. Mowa tu ponadto o bardzo kosztownych projektach, które wymagają zorganizowane planowania.

Obecne zastosowanie

Strefy rozwoju w planie zarządzania obszarami morskimi przeznaczone na projekty związane z infrastrukturą transportową, taką jak mosty i tunele, przewidują projekty o bardzo różnym stopniu dojrzałości. Dlatego też w przypadku wyznaczonych w planie zarządzania obszarami morskimi obszarów nie należy zakładać z całą pewnością, że dany projekt zostanie bądź nie zostanie zrealizowany. Mowa tu jedynie o przeznaczeniu obszaru na dany cel, co zwiększa możliwość realizacji danych projektów poprzez chronienie przedmiotowych obszarów przed ich zastosowaniem w sposób, który mógłby utrudnić lub zwiększyć koszty projektów w zakresie infrastruktury transportowej.

Ramy prawne

Szeroko zakrojone projekty w zakresie infrastruktury transportowej, takie jak mosty i tunele, są z reguły przyjmowane przy uwzględnieniu wszystkich szczegółów przez Parlament na mocy ustawy

projektowej, dzięki czemu dany projekt uzyskuje niezbędne zezwolenie na dokonanie oceny oddziaływania na środowisko zanim zostanie zrealizowany. Ustawa projektowa stanowi zatem łączne upoważnienie dla ministra transportu do realizacji danego projektu.

Przyszłe zastosowanie

Plan zarządzania obszarami morskimi przewiduje przyszły tunel pod Bełtem Fehmarn, połączenie przez cieśninę Kattegat, nowe połączenie przez cieśninę Limfjorden, nowe połączenie przez Fjord w Vejle, nowe połączenie mostem Storstrøm, połączenie między miastami Helsingør i Helsingborg, Tunel z Portu Północnego oraz Obwodnicę Wschodnią. Na mocy ustawy nr 575 z dnia 4 maja 2015 roku w sprawie budowy i eksploatacji stałego połączenia pod Bełtem Fehmarn wraz z niezbędnymi instalacjami lądowymi w Danii Parlament przyjął ustawę projektową w związku z planowanym tunelem pod Bełtem Fehmarn, na mocy ustawy nr 737 z dnia 1 czerwca 2015 r. w sprawie budowy nowego mostu Storstrøm oraz zburzenia istniejącego mostu Storstrøm Parlament przyjął natomiast ustawę projektową w związku z planowanym połączeniem mostem Storstrøm, natomiast na mocy ustawy nr 1552 z dnia 27 grudnia 2019 r. w sprawie budowy nowego tunelu do Portu Północnego Parlament przyjął ustawę projektową w związku z planowanym tunelem do Portu Północnego.

3.1.5. Akwakultura – Hodowla organizmów morskich (Ah)

Przez hodowlę organizmów morskich rozumie się obiekty hodowlane służące do hodowli ryb, obejmujące klatki, skrzynie metalowe z siatki i in. umieszczone na obszarach morskich, których eksploatacja wymaga stosowania karmy.

Obecne zastosowanie

Ministerstwo ds. Środowiska jest odpowiedzialne za hodowlę organizmów morskich w Danii. Na dzień dzisiejszy hodowla odbywa się w klatkach, które swobodnie dryfują przy pomocy pływaków przymocowanych bezpośrednio do dna morskiego lub dużych bloków cementowych umieszczonych na dnie.

Ramy prawne

W przypadku hodowli organizmów morskich, prowadzenie tej działalności wymaga uzyskania szeregu zezwoleń i zatwierdzeń.

Pozwolenie środowiskowe: Hodowla organizmów morskich wymaga uzyskania pozwolenia środowiskowego zgodnie z rozdziałem 5 ustawy o ochronie środowiska¹, zanim zostanie założona lub rozpoczęta. Ma to również zastosowanie w przypadku zmian oraz chęci rozszerzenia działalności, jeśli wiąże się to z większym zanieczyszczeniem.

Pozwolenie środowiskowe wydawane jest pod warunkiem, że hodowla organizmów morskich może być prowadzona bez generowania zanieczyszczeń w jej otoczeniu, co jest niezgodne z wymogami w zakresie podatności tego otoczenia na zagrożenia i jego jakości, w tym również obowiązującymi

¹ Rozporządzenie w sprawie jednolitego tekstu ustawy nr 1218 z dnia 25 listopada 2019 r. o ochronie środowiska.

planami obszarów morskich, regulacjami dotyczącymi obszarów Natura 2000 oraz zobowiązaniami wynikającymi z dyrektywy o strategii morskiej oraz dyrektywy w sprawie ocen oddziaływania na środowisko.

Od 1 stycznia 2021 r. Agencja Ochrony Środowiska ma pełne uprawnienia władzy w zakresie wszystkich hodowli organizmów morskich.

Pozwolenie na budowę: Poza pozwoleniem środowiskowym hodowla organizmów morskich wymaga uzyskania zezwolenia na hodowlę ryb zgodnie z rozdziałem 13 ustawy o rybołówstwie². Przedmiotowe zezwolenie wydaje Agencja Ochrony Środowiska zgodnie z rozporządzeniem w sprawie hodowli organizmów morskich³. Pozwolenie na budowę zapewnia, że lokalizacja danej instalacji nie będzie w sprzeczności ze szlakami żeglugowymi lub innymi interesami, np. natury fizycznej, w zakresie rybołówstwa, ochrony środowiska i in.

Z rozporządzenia wynika między innymi, że z zezwoleń wydanych zgodnie z rozporządzeniem można korzystać dopiero wtedy, kiedy wydane zostanie pozwolenie środowiskowe zgodnie z § 33 ustawy o ochronie środowiska.

Przyszłe zastosowanie

Jeśli chodzi o hodowlę organizmów morskich, poza już istniejącymi instalacjami wyznaczone zostały obszary na złożone wnioski dotyczące hodowli organizmów morskich, które na chwilę obecną oczekują na rozpatrzenie przez Agencję Ochrony Środowiska.

3.1.6. Akwakultura – Stawy hodowlane i stawy przesiedleniowe używane w produkcji małż i ostryg (Ak) oraz akwakultura – Hodowla małż i ostryg w słupie wody (Ao)

Strefy rozwoju przeznaczone na hodowlę skorupiaków obejmują hodowlę małż i ostryg w stawach hodowlanych, stawach przesiedleniowych oraz w słupie wody.

Obecne zastosowanie

Hodowla skorupiaków w Danii podlega pod Ministerstwo ds. Żywności, Rolnictwa i Rybołówstwa. Ministerstwo ds. Żywności, Rolnictwa i Rybołówstwa stosuje rozróżnienie między standardową hodowlą skorupiaków a hodowlą hobbistyczną. Hodowla skorupiaków prowadzona jest przez obiekty handlowe celem dalszej sprzedaży między innymi małż i ostryg, podczas gdy hodowle hobbistyczne to obiekty amatorskie, gdzie między innymi małże i ostrygi hoduje się na użytek własny.

² Rozporządzenie w sprawie jednolitego tekstu ustawy nr 261 z dnia 21 marca 2019 r. w sprawie rybołówstwa i hodowli ryb.

³ Rozporządzenie nr 1489 z dnia 6 grudnia 2016 r. w sprawie zakładania i prowadzenia hodowli organizmów morskich.

Obecne zastosowanie obejmuje wszystkie zezwolenia na stawy hodowlane dla małż i ostryg, stawy przesiedleniowe oraz hodowlę małż i ostryg w słupie wody.

Ramy prawne

Hodowlę małż i ostryg w słupie wody można prowadzić wyłącznie za zezwoleniem Duńskiej Agencji ds. Rybołówstwa, por. z rozporządzeniem nr 1387 z 13 grudnia 2017 r. w sprawie hodowli małż i ostryg w słupie wody wydanym w oparciu o ustawę o rybołówstwie. Produkcję małż i ostryg w specjalnych stawach (hodowlanych i przesiedleniowych) można prowadzić wyłącznie za zezwoleniem Duńskiej Agencji ds. Rybołówstwa, por. z rozporządzeniem w sprawie produkcji małż i ostryg w stawach hodowlanych nr 984 z 28 czerwca 2018 r. oraz por. z § 63 ustawy o rybołówstwie.

Przyszłe zastosowanie

Na przyszłą hodowlę skorupiaków wyznaczono obszary na cieśninie Limfjorden, na duńskich wodach wewnętrznych, Morzu Bełtów oraz Zatoce Ise. Obszary te będą obejmować tylko tereny, gdzie głębokość morza sięga 4 metrów lub więcej. Z uwagi na bezpieczeństwo żeglugi obszary przeznaczone na hodowlę w słupie wody zostały ponadto ograniczone, żeby nie pokrywały się z korytarzami transportowymi. Obszary przeznaczone na stawy hodowlane i przesiedleniowe nie zostały natomiast fizycznie ograniczone przez wzgląd na korytarze transportowe. Należy tu zaznaczyć, że obszary przeznaczone na stawy hodowlane i przesiedleniowe oraz hodowlę w słupie wody to obszary brutto, w przypadku których nie należy się spodziewać, że zostaną w pełni wykorzystane. Od tej pory zezwoleń będzie można udzielać wyłącznie dla wskazanych obszarów przeznaczonych na stawy hodowlane i przesiedleniowe oraz hodowlę w słupie wody.

3.1.8. Wydobycie surowców (R)

Wydobycie surowców na morzu obejmuje głównie wydobycie piasku, żwiru i kamieniu półszlachetnych na morzu służy zatem zapewnieniu dostaw surowców dla społeczeństwa.

Obecne zastosowanie

Obecne zastosowanie obejmuje obszary, dla których już na chwilę obecną udzielone jest zezwolenie na pozyskiwanie surowców, zezwolenia na poszukiwanie surowców, oraz obszary wyznaczone na mocy rozporządzenia. Rozporządzenia obejmują obszary na Morzu Północnym wyznaczone celem zapewnienia surowców niezbędnych do ochrony wybrzeża, jak również obszary na Morzu Bałtyckim wyznaczone celem zapewnienia surowców na potrzeby dużych projektów budowlanych. Ponadto obecne zastosowanie obejmuje obszary, które zgodnie z obecnie obowiązującymi przepisami można wyznaczyć jako obszary pozyskiwania (obszary wspólne).

Zezwolenia na wydobycie surowców można udzielić dla: 1) *Obszarów wspólnych* – obszarów, na których wszyscy mogą uzyskać zezwolenie na pozyskiwanie. 2) *Obszarów deweloperskich* – obszarów zastrzeżonych dla deweloperów, którzy mogą uzyskać wyłączone prawo do dużych projektów deweloperskich lub ochrony wybrzeża. 3) *Obszarów aukcyjnych* – obszarów, na których prawo do wydobycia surowców uzyskuje zwycięzca aukcji.

Jeśli chodzi o obszary deweloperskie i obszary aukcyjne zgodnie z ustawą o surowcach istnieje możliwość ubiegania się o zezwolenie na poszukiwania, a następnie wydobywanie w dowolnym miejscu na morzu. Zezwolenie na wydobywanie surowców poza wyznaczonymi strefami rozwoju wymagać będzie wprowadzenia zmian w planie zarządzania obszarami morskimi.

Agencja Ochrony Środowiska sporządza ponadto mapy surowców na morzu terytorialnym oraz szelfie kontynentalnym. Z map tych korzysta się celem wskazywania i wykazywania, gdzie znajdują się surowce, a zatem również potencjalne interesy w zakresie surowców.

Ramy prawne

Wydobywanie surowców na morzu reguluje głównie ustawa o surowcach (ustawa surowcowa) oraz rozporządzenie w sprawie poszukiwania i wydobywania surowców na morzu terytorialnym oraz szelfie kontynentalnym (rozporządzenie w sprawie surowców), czym zarządza Agencja Ochrony Środowiska podlegająca pod Ministerstwo ds. Środowiska.

Zgodnie z § 20 ustawy o surowcach poszukiwania i wydobywanie surowców na morzu terytorialnym dozwolone są wyłącznie za specjalnym zezwoleniem. Poszukiwania w postaci badań geologicznych lub badań środowiskowych mających na celu uzyskanie zezwolenia na wydobywanie na obszarach wspólnych mogą mieć natomiast miejsce w następstwie zgłoszenia do Agencji Ochrony Środowiska, por. z § 2, ust. 2, rozporządzenia w sprawie surowców.

Zabronione jest wydobywanie surowców na obszarach, które zostały zgodnie z duńską strategią morską wyłączone z wydobywania surowców. Istnieją ponadto obszary, na których wydobywanie surowców jest zakazane z uwagi na inne przepisy, w tym przepisy określone przez inne ministerstwa niż Ministerstwo ds. Środowiska.

Zanim udzielone zostanie zezwolenie na wydobywanie na nowym obszarze wydobywania surowców, wnioskodawca ma obowiązek opracować geologiczną mapę surowców, jak również wykonać odpowiednie badania i dokonać oceny w zakresie oddziaływania na środowisko.

Wydobywanie surowców może być również objęte wymogiem dokonania oceny pod kątem konsekwencji dla obszarów Natura 2000. Wydobywanie surowców nie jest zasadniczo na obszarach Natura 2000 zabronione, przy czym istnieje tu obowiązkowy wymóg sporządzenia oceny konsekwencji. W ocenie tej należy zająć stanowisko w sprawie tego, jaki wpływ będzie miało wydobywanie surowców na aspekty leżące u podstaw wyznaczenia danego obszaru Natura 2000. Może również obowiązywać wymóg sporządzenia oceny konsekwencji wydobywania surowców na terenach poza obszarem Natura 2000, które jednak może mieć wpływ na obszar Natura 2000. Przy podejmowaniu decyzji w sprawie zezwolenia na wydobywanie należy całościowo rozważyć daną działalność związaną z wydobywaniem pod kątem całości interesów na danym obszarze, w tym aspektów leżących u podstaw wyznaczenia danego obszaru Natura 2000. Jeśli nie można wykluczyć, że będzie to na szkodę tychże aspektów, nie ma możliwości udzielenia zezwolenia na wydobywanie surowców.

Zezwolenie udziela się na czas określony oraz dla ograniczonej ilości surowców. W momencie gdy okres, na jaki zostało wydane zezwolenie, upłynie, bądź ilość surowców, na jaką zostało wydane zezwolenie, zostanie wydobyta, dany obszar zostaje wykluczony z działań wydobywczych do czasu

udzielenia nowego zezwolenia, najpierw na poszukiwania, a następnie na wydobycie. Jeśli dany obszar nie zostanie wyznaczony zgodnie z przedmiotową procedurą, w dalszym ciągu będzie można wyznaczyć go zgodnie z obowiązującymi na chwilę obecną przepisami na obszar wspólny.

Przyszłe zastosowanie

Wyznaczono obszary wydobycia surowców w oparciu o istniejące zastosowanie, jak również dodatkowe obszary, które mogą przyczynić się do zapewnienia dostaw surowców na potrzeby znanych już oraz przyszłych projektów dotyczących ochrony wybrzeża oraz projektów budowlanych.

Do tej pory można było składać na bieżąco wnioski dotyczące nowych obszarów, zarówno w drodze aukcji jak i wnioski deweloperów, które mogą wpływać w dowolnym momencie.

Zezwolenie na wydobycie surowców poza obszarami przeznaczonymi na wydobycie w planie zarządzania obszarami morskimi będzie od tej pory wymagało sporządzania dodatków do planów zarządzania: 1) *Obszary wspólne*: Wszystkie istniejące i potencjalne obszary wspólne zostają wyznaczone na strefy rozwoju w zakresie surowców, a zezwolenia na wydobycie surowców będzie można udzielać dla tychże obszarów bez dodatku do planu zarządzania. 2) *Obszary deweloperskie*: Zezwolenie na wydobycie surowców na obszarach deweloperskich, poza strefami rozwoju w zakresie surowców, będzie od tej pory wymagało sporządzania dodatków do planów zarządzania. Plan zarządzania obszarami morskimi nie będzie sam w sobie stał na przeszkodzie udzieleniu zezwolenia na poszukiwania poza strefami rozwoju w zakresie surowców, przy czym postanowienie § 43, ust. 1, nr 1, i rozporządzenia o surowcach oznacza, że dany obszar musi zostać wyznaczony na strefę rozwoju w zakresie surowców, zanim będzie można wydać dla niego zezwolenie na poszukiwania. 3) *Obszary aukcyjne*: Plan zarządzania obszarami morskimi nie będzie sam w sobie stał na przeszkodzie, by odbywały się aukcje dotyczące obszaru leżącego poza strefą rozwoju w zakresie surowców, przy czym postanowienie § 19, ust. 1, nr 1, rozporządzenia o surowcach oznacza, że obszar objęty aukcją musi zostać wyznaczony na strefę rozwoju w zakresie surowców zanim odbędzie się aukcja. Wydanie zezwolenia na wydobycie dla obszaru objętego aukcją wymaga również, by dany obszar był wyznaczony na strefę wydobycia surowców.

Plan zarządzania obszarami morskimi nie ogranicza możliwości w zakresie udzielania zezwolenia na poszukiwania surowców bez uzyskania w następnej kolejności prawa do wydobycia zgodnie z § 20, ust. 2, nr 4, ustawy o surowcach.

Zapotrzebowanie przedsiębiorstw i deweloperów zajmujących się wydobyciem surowców na wyznaczanie nowych obszarów zależy od zapotrzebowania na surowce, a tym samym od działalności budowlanej, jak również od potrzeb w zakresie ochrony wybrzeża.

3.2 Strefy zastosowań specjalnych

Wyznaczanie obszarów morskich na strefy zastosowań specjalnych obejmuje rurociągi, kanały kablowe na potrzeby energii odnawialnej, środki ochrony lotnictwa, wykopy kompensacyjne w okolicy mostu nad Wielkim Bełtem, pozyskiwanie ziemi o istotnym znaczeniu dla społeczeństwa oraz korytarze transportowe. Strefy zastosowań specjalnych obejmują obszary przeznaczone na

przedmiotowe aktywności i zastosowania, przy czym jednocześnie nie wyklucza to wykonywania ich w innych miejscach.

3.2.1. Energia – Rurociągi – Nord Stream 2 i Baltic Pipe (Er)

Rurociągi wykorzystywane są głównie do przesyłu gazu ziemnego i produktów z ropy naftowej. W tych dwóch konkretnych przypadkach mowa jest o gazie ziemnym.

Obecne zastosowanie

Wyznaczono strefy rozwoju dla dwóch przyszłych rurociągów tranzytowych, Nord Stream 2 i Baltic Pipe. Obecne rurociągi służące do transportu węglowodorów wytworzonych za granicą nie są ujęte w duńskim planie zarządzania na morzu.

Ramy prawne

Ustawa o planie zarządzania obszarami morskimi obejmuje morski sektor energetyczny, w tym również prowadzenie rurociągów przeznaczonych do transportu węglowodorów.

Zgodnie z Konwencją Narodów Zjednoczonych Dania ma obowiązek zezwalać – przy poszanowaniu zasobów naturalnych i środowiska - na budowę rurociągów tranzytowych na obszarze duńskiego szelfu kontynentalnego. Można natomiast wskazać, gdzie na szelfie kontynentalnym mają one zostać poprowadzone. Zobowiązanie to nie obejmuje jednakże wód terytorialnych. Dania nie ma zatem międzynarodowego obowiązku zezwalania na budowę rurociągów tranzytowych na wodach terytorialnych, ale może udzielić na powyższe zezwolenia.

Państwo nadbrzeżne nie może zatem zasadniczo sprzeciwić się prowadzeniu rurociągów poza wodami terytorialnymi. Należy to zasadniczo postrzegać w świetle prawa państwa przybrzeżnego do podjęcia wszelkich stosownych środków celem przeprowadzenia poszukiwań na szelfie kontynentalnym, wykorzystania jego zasobów naturalnych, jak również zapobiegania, ograniczania i kontrolowania zanieczyszczeń generowanych przez rurociągi. Państwo przybrzeżne musi ponadto zatwierdzić trasę rurociągu na szelfie kontynentalnym.

Posiadana przez państwa szeroka swoboda w zakresie sprzeciwienia się budowie rurociągów nie ma odpowiedniego zastosowania w przypadku wód terytorialnych, jako że państwo przybrzeżne wykonuje tu pełną suwerenność zgodnie z art. 2 Konwencji o prawie morza. Państwo przybrzeżne ma między innymi prawo do określania przepisów dotyczących rurociągów, których dalsze części prowadzone są przez wody terytorialne.

Przyszłe zastosowanie

Plan zarządzania obszarami morskimi obejmuje tylko budowę gazociągów Nord Stream 2 i Baltic Pipe.

3.2.2. Energi – Kanały kablowe na potrzebę energii odnawialnej (Ek)

Dania ma ogromne doświadczenie z konwersją i skutecznym dostarczaniem na ląd dużych ilości energii elektrycznej z morskich farm wiatrowych.

Ramy prawne

Kwestie dotyczące kabli służących do przesyłu energii odnawialnej na duńskich obszarach morskich regulują przepisy duńskie oraz międzynarodowe.

Instalacje wytwarzające energię odnawialną na morzu można budować dopiero za zezwoleniem ministra ds. klimatu, energii i dostaw. Odpowiednie zezwolenia wydawane są zgodnie z §§ 22-29 ustawy o promowaniu odnawialnych źródeł energii oraz zgodnie z ustawą o dostawach energii. Duńskie przepisy prawa wdrażają odpowiednie przepisy pochodzące między innymi z dyrektywy w sprawie odnawialnych źródeł energii.

Kwestie dotyczące sieci energetycznej na morzu reguluje między innymi ustawa o sieci energetycznej. Tworzenie nowych sieci przesyłowych na wodach terytorialnych oraz w wyłącznej strefie ekonomicznej, jak również istotne zmiany w podobnych istniejących sieciach, wymaga uprzedniego zatwierdzenia ze strony ministra ds. klimatu, energii i dostaw. Kwestie dotyczące sieci energetycznej na morzu oraz doprowadzania na ląd energii z farm wiatrowych na morzu reguluje ponadto rozporządzenie w sprawie podłączania farm wiatrowych do sieci.

Przyszłe zastosowanie

Strefy rozwoju przeznaczone na kanały kablowe obejmują tereny wyznaczone na prowadzenie kabli między wybranymi obszarami przeznaczonymi na cele związane z morską energetyką wiatrową a wybrzeżem.

Celem budowy tychże kanałów jest zapewnienie możliwości doprowadzenia na ląd kabli z instalacji wytwarzających energię odnawialną będących przedmiotem rozpatrywanej obecnie sprawy.

Prowadzenie przedmiotowych kanałów kablowych nie stanowi przeszkody dla jednoczesnego prowadzenia innych kanałów poza wyznaczonymi obszarami. Jeśli dane obszary, na których zamierza się kłaść kable, zostały wyznaczone na inne cele, zatwierdzenie ich prowadzenia na tym obszarze można uzyskać wyłącznie, jeżeli jest to zgodne z tym drugim celem. W przypadku zamiaru kładzenia kabli na obszarach, gdzie wyznaczone zostały strefy rozwoju lub strefy służące innym celom, zatwierdzenie prowadzenia kabli należy wydać w porozumieniu z ministrami, w zakresie kompetencji których leżą przedmiotowe cele.

3.2.3 Środki ochrony lotnictwa (II)

Publiczne lądowiska, w tym lotniska, przyczyniają się do łączenia poszczególnych części kraju jak również łączenia Danii z resztą świata. Lotniska mają ogromne znaczenie dla duńskiej gospodarki społecznej, dlatego też tak ważne jest, by w okolicy lotnisk nie powstawały żadne kolidujące instalacje, które mogą wpłynąć na bezpieczeństwo lotu, regularność lub przepustowość ruchu lotniczego dziś lub w przyszłości.

Obecne zastosowanie

Plany w zakresie procedur podejścia do lądowania mają za zadanie zapewnić bezpieczeństwo lotnictwa. Celem ochrony statków powietrznych na lądzie oraz w powietrzu zapewniono wokół lądowiska specjalne powierzchnie ograniczające przeszkody celem wykluczenia jakichkolwiek przeszkód w swobodnym manewrowaniu statku powietrznego w związku ze startem oraz lądowaniem. Obszar objęty planem w zakresie procedur podejścia do lądowania określa się jako obszar wokół lądowiska znajdujący w granicach rzutu powierzchni ograniczających przeszkody na lądzie oraz na morzu.

Poza planami w zakresie procedur podejścia do lądowania w międzynarodowych wytycznych zdefiniowano szereg przepisowych odległości między odpowiednio budynkami i obiektami (1-3 km) oraz farmami wiatrowymi (15 km) a publicznymi lądowiskami i instalacjami lotniczymi.

Ramy prawne

Z § 63, ust. 1, ustawy o lotnictwie wynika, że minister transportu ma obowiązek zatwierdzać plany w zakresie procedur podejścia do lądowania dla lądowisk publicznych zarówno na lądzie jak i na morzu.

Ujęte w planie w zakresie procedur podejścia do lądowania powierzchnie ograniczające przeszkody muszą być zabezpieczone zgodnie z §§ 62-65 ustawy o lotnictwie. Zgodnie z § 63, ust. 2, ustawy o lotnictwie w planie wskazany jest obszar poza miejscem lądowania, w którym uznano za konieczne określenie ograniczeń wysokości dla przeszkód dla ruchu powietrznego, w tym zabudowań, roślinności, masztów, przewodów i farm wiatrowych. W przypadku lotnisk na morzu i lądolodzie plan może obejmować również sam obszar portu lotniczego. Na niektórych obszarach zostały określone ograniczenia wysokości w miejscu lądowania, które wymagane są celem zapewnienia bezpiecznego startu oraz lądowania statków powietrznych w związku z opuszczaniem oraz zbliżaniem się do danego obszaru, por. z § 63, ust. 3, ustawy o lotnictwie.

Przepisy dotyczące postępowania z przeszkodami dla ruchu powietrznego o określonych wysokościach na lądzie w ramach planów w zakresie procedur podejścia do lądowania wynikają z §§ 64 i 65 ustawy o lotnictwie. Przepisy dotyczące postępowania z przeszkodami dla ruchu powietrznego na lądzie, nie ujęte w planach w zakresie procedur podejścia do lądowania, wynikają z §§ 67 i 67 a ustawy. Wszelkie służebności dotyczące ograniczeń wysokości i inne oświadczenia w tym zakresie rejestruje się dla poszczególnych gruntów.

Jeśli chodzi o obszar morski ujęty w planach w zakresie procedur podejścia do lądowania, służebności dotyczących ograniczeń wysokości i innych oświadczeń nie można zarejestrować dla wód terytorialnych, jako że rejestracja (wpis do księgi wieczystej) wymaga podania numeru katastralnego. W oparciu o zwierzchnictwo państwa nad wodami terytorialnymi zabrania się umieszczania na wodach terytorialnych jakichkolwiek przeszkód dla ruchu powietrznego bez zezwolenia odpowiednich władz publicznych. Jeśli to organ władzy umieści jakiś obiekt na wodach terytorialnych podlegających planom w zakresie procedur podejścia do lądowania, zainteresowane władze, w tym Duński Urząd Transportu, będą mogły przedstawić swoje stanowisko w tej sprawie. Duński Urząd Transportu

wyegzekwuje w związku z powyższym plan w zakresie procedur podejścia do lądowania, jeśli umieszczony obiekt będzie stanowił przeszkodę dla ruchu powietrznego.

Kwestie dotyczące przeszkód dla ruchu powietrznego oraz ich oznakowania świetlnego reguluje ponadto dokument BL 3-10, Postanowienia dotyczące przeszkód dla ruchu powietrznego, oraz dokument BL 3-11, Postanowienia dotyczące oznakowania farm wiatrowych przez wzgląd na bezpieczeństwo ruchu powietrznego. Przepisy te mają zastosowanie zarówno na lądzie jak i na morzu.

Generalnie rzecz ujmując plan w zakresie procedur podejścia do lądowania jest nie do sforsowania. Zarówno prawo krajowe jak i unijne przewiduje niemniej jednak pewne odstępstwa od niektórych powierzchni ograniczających przeszkody pod warunkiem przedłożenia opracowań lotniczych oraz ocen ryzyka, które wykażą, że umieszczenie danej przeszkody dla ruchu powietrznego w granicach przedmiotowych powierzchni ograniczających przeszkody nie będzie stanowiło zagrożenia dla bezpieczeństwa lotnictwa. Duński Urząd Transportu dokonuje w każdym przypadku indywidualnej, konkretnej oceny.

Poza ramami prawnymi w międzynarodowych wytycznych zdefiniowano określone przepisowe odległości między odpowiednio zabudowaniami i obiektami (1-3 km) oraz farmami wiatrowymi (15 km) a lądowiskami publicznymi i instalacjami lotniczymi. Międzynarodowe wytyczne nie mają zaczepienia w prawie krajowym, dlatego też podane przepisowe odległości stosuje się orientacyjnie w związku z egzekwowaniem przepisów dotyczących przeszkód dla ruchu powietrznego w ramach oraz poza planami w zakresie procedur podejścia do lądowania, por. z §§ 65 i 67 a ustawy o lotnictwie, dokumentami BL 3-10, BL 3-11 oraz rozporządzeniem w sprawie lądowisk.

W drodze określenia orientacyjnych przepisowych odległości podniesiono zatem świadomość w zakresie bezpieczeństwa ruchu powietrznego i odległości te stosuje się jako narzędzia planistyczne.

W rozporządzeniu nr 135 z 4 marca 2005 w sprawie zakazu żeglugi, kotwiczenia, rybołówstwa i in. na pewnych obszarach duńskich wód terytorialnych podano szereg ściśle określonych obszarów, gdzie obowiązuje zakaz żeglugi, kotwiczenia, rybołówstwa i in. Niektóre z tych obszarów zostały wyznaczone przez wzgląd na ruch powietrzny, w tym § 15 zakazuje żeglugi statkami o wysokości ponad 6 metrów w okolicy Lotniska w Sønderborg, a § 19 zakazuje przebywania i rybołówstwa na ściśle określonych obszarach w okolicy Lotniska w Kopenhadze.

Przyszłe zastosowanie

Już obecne plany w zakresie procedur podejścia do lądowania i przepisowe odległości od lądowisk, które są publicznie dostępne do celów wykonywania lotów (lądowiska publiczne), są ujęte w planie zarządzania obszarami morskimi.

3.2.4 Wykopy kompensacyjne w okolicy mostu nad Wielkim Bełtem (Ik)

Most nad Wielkim Bełtem ma za zadanie łączyć ze sobą poszczególne części Danii, co między innymi przyczynia się do wzrostu gospodarczego i jest z korzyścią dla gospodarki społecznej.

Obecne zastosowanie

Wykopy kompensacyjne w okolicy mostu nad Wielkim Bełtem mają zapewnić, że połączenie to nie będzie miało negatywnego wpływu środowisko morskie Morza Bałtyckiego w następstwie zmian warunków hydrograficznych Morza Bałtyckiego.

W związku z budową tego obiektu wykonano wykopy kompensacyjne. Jak dotąd takie wykopy postawały tylko w okolicy mostu nad Wielkim Bełtem.

Ramy prawne

Z § 5 ustawy o budowie stałego połączenia nad Wielkim Bełtem wynika, że dwa etapy budowy wykonywane będą niezależnie. Dzięki temu przez wzgląd na środowisko morskie Morza Bałtyckiego zapewniony zostanie niezmienny przepływ wody w cieśninie Wielki Bełt po zakończeniu budowy.

Oznacza to między innymi, że warunki hydrograficzne w Morzu Bałtyckim muszą pozostać niezmiennie w związku z budową mostu nad Wielkim Bełtem. To samo dotyczy całego okresu ekonomicznej użyteczności tego połączenia.

Przyszłe zastosowanie

Obszary, na których wcześniej zostały wykonane wykopy kompensacyjne w okolicy połączenia na cieśninie Wielki Bełt, zostały ujęte w planie zarządzania obszarami morskimi. Ma to zapewnić, że nie zostaną tam zainstalowane żadne przeszkody dla ewentualnych przyszłych wykopów kompensacyjnych, które mają za zadanie zapewnić, że warunki hydrograficzne Morza Bałtyckiego pozostaną niezmiennie przez cały okres ekonomicznej użyteczności połączenia na cieśninie Wielki Bełt.

3.2.5. Pozyskiwanie ziemi o istotnym znaczeniu dla społeczeństwa - Wyseпки (L)

Szeroko zakrojone projekty związane z pozyskiwaniem ziemi, takie jak projekt dotyczący Wysepek Avedøre Holme, mogą mieć duże znaczenie społeczne. Wyznaczając w planie zarządzania obszarami morskimi obszary na przedmiotowe cele chronimy tym samym dany obszar przed innym zastosowaniem, które może stanowić ograniczenie dla realizacji projektu.

Ramy prawne

Szeroko zakrojone projekty związane z pozyskiwaniem ziemi są z reguły przyjmowane przy uwzględnieniu wszystkich szczegółów przez Parlament na mocy ustawy projektowej, dzięki czemu dany projekt uzyskuje niezbędne zezwolenie na dokonanie oceny oddziaływania na środowisko zanim zostanie zrealizowany. Ustawa projektowa stanowi zatem łączne upoważnienie dla ministra transportu do realizacji danego projektu.

Jeśli dany projekt nie zostanie zrealizowany na mocy ustawy projektowej, Dyrekcja ds. Wybrzeża ma za zadanie ocenić, czy można udzielić zezwolenia zgodnie z ustawą o ochronie wybrzeża. Nie mają na to żadnego wpływu ewentualne zapisy w planie zarządzania obszarami morskimi.

W pozostałym zakresie plan zarządzania obszarami morskimi nie ma ogólnie rzecz biorąc przewidywać rozbudowy istniejących portów handlowych, przykładowo w drodze zasypywania wód terytorialnych w ramach działań ochronnych podejmowanych w danym porcie handlowym.

Przyszłe zastosowanie

W planie zarządzania obszarami morskimi ujęty jest wyłącznie projekt dotyczący Wysepek Avedøre Holme. Zgodnie z ustawą o planie zarządzania na morzu można również planować inne projekty o istotnym znaczeniu dla społeczeństwa, które wymagają obwałowania lub zasypywania wód terytorialnych w związku z innymi celami niż ochrona wybrzeża. To jednak wymagać będzie zmian w planie zarządzania obszarami morskimi.

Projekty związane z pozyskiwaniem ziemi poza Wysepkami Avedøre Holme nie zostały ujęte w planie zarządzania obszarami morskimi, co oznacza, że ewentualna rozbudowa portu oraz inne projekty związane z pozyskiwaniem ziemi wymagają zmian w planie zarządzania obszarami morskimi, jeżeli powyższe nie jest sprzeczne z pozostałymi ustaleniami w zakresie wyznaczania obszarów ujętymi w planie zarządzania obszarami morskimi.

3.2.6. Korytarze transportowe (S)

Dania ma międzynarodowy obowiązek zapewnić swobodę żeglugi na duńskich obszarach morskich. W planie zarządzania obszarami morskimi wyznaczono strefy na korytarze transportowe w ramach głównych korytarzy transportowych, z których korzysta się na dzień dzisiejszy. Ma to na celu dalsze zapewnienie, że ruch statków będzie mógł odbywać się na wodach terytorialnych Danii najbardziej bezpośrednią trasą, w miarę jak na obszarach morskich powstawać będzie coraz więcej fizycznych obiektów. Ponadto strefy na korytarze transportowe wyznaczono przez wzgląd na bezpieczeństwo żeglugi. Plan zarządzania obszarami morskimi wspiera zatem również bezpieczeństwo żeglugi.

Korytarze transportowe są uzgodnione z krajami sąsiadującymi z Danią, dzięki czemu stanowią będą najlepsze i najbardziej bezpośrednie trasy, na których statki będą mogły zużywać możliwie jak najmniej paliwa, a tym samym uniknie się niepotrzebnej emisji gazów cieplarnianych na duńskich obszarach morskich.

Wyznaczone zostały także korytarze transportowe na trasy promowe do oraz z poszczególnych części Danii oraz między zamieszkanymi duńskimi wyspami i portami, co ma przyczynić się do zwiększenia spójności całego kraju.

Obecne zastosowanie

Zgodnie z duńskim prawem krajowym i prawem międzynarodowym żeglugę można prowadzić wszędzie, o ile nie zostały określone żadne specjalne zakazy żeglugi. Kwestie dotyczące bezpieczeństwa żeglugi na duńskich wodach terytorialnych reguluje Rozporządzenie w sprawie jednolitego tekstu ustawy o bezpieczeństwie na morzu nr 72 z dnia 17 stycznia 2014 r. (Ustawa o bezpieczeństwie morskim) wraz z odnośnymi rozporządzeniami. Przepisy te można nazwać przepisami ruchu na morzu i regulują one szereg różnych kwestii mających znaczenie dla

bezpieczeństwa żeglugi, utrzymania porządku i zapewnienia, że nic nie stanie na drodze swobodzie żeglugi.

Ramy prawne

Ruch statków na duńskich obszarach morskich reguluje szereg przepisów międzynarodowych i duńskich przepisów krajowych.

Celem zabezpieczenia żeglugi, utrzymania porządku oraz zapobiegania zagrożeniom jak również ewentualnym przeszkodom dla swobody żeglugi można określić przepisy, podejmować określone środki oraz wydawać ogólne oraz konkretne zakazy lub nakazy zgodnie z § 6 ustawy o bezpieczeństwie morskim.

Kwestie dotyczące międzynarodowego ruchu statków w kierunku oraz z Morza Bałtyckiego przez cieśniny duńskie (Mały Bełt, Wielki Bełt oraz Morze Bałtyckie) regulują przepisy Konwencji Narodów Zjednoczonych o prawie morza dotyczące prawa do nieszkodliwego przejścia. Bardziej szczegółowe kwestie, tj. dotyczące szlaków żeglugowych, tras głębokowodnych i systemów rozgraniczenia ruchu, regulowane są również międzynarodowo przez międzynarodową organizację morską Narodów Zjednoczonych (IMO).

Bardzo ważną dla ruchu statków część obszarów wód terytorialnych stanowią "cieśniny duńskie", tj. Wielki Bełt, Mały Bełt oraz duńska część cieśniny Sund. Podlegają one z prawnego punktu widzenia historycznemu reżimowi dotyczącemu cieśnin, opartemu w głównej mierze na Traktacie Kopenhaskim z 1857 roku. Przedmiotowe cieśniny należy uznać za wody terytorialne, w przypadku których zagranicznym statkom przysługuje prawo do nieszkodliwego przejścia, które nie może zostać zawieszona.

Na wewnętrznych wodach terytorialnych Dania wykonuje pełną suwerenność narodową również w zakresie ruchu statków. Wody wewnętrzne uważa się również za część terytorium Danii, które tym samym objęte jest duńską suwerennością. Wykonywanie suwerenności ogranicza, jednakże prawo wszystkich innych państw do swobodnego i nieszkodliwego przejścia, w tym także przez cieśniny duńskie.

W strefie ekonomicznej (Wyłączna strefa ekonomiczna – do 200 mil morskich mierzonych od linii podstawowej) państwo przybrzeżne ma wyłączne prawo do żywych i nieożywionych zasobów morza oraz podglebia (szelf kontynentalny). Sztucznych wysp, instalacji, obiektów i stref bezpieczeństwa wokół nich nie można wznosić na terenie wyłącznej strefy ekonomicznej, gdzie mogłyby stanowić przeszkodę w korzystaniu z uznanych szlaków żeglugowych o istotnym znaczeniu dla żeglugi międzynarodowej.

Przyszłe zastosowanie

Wydane rozporządzenie w sprawie duńskiego planu zarządzania na morzu nie przewiduje żadnych nowych przeszkód dla żeglugi. O ile w innym prawodawstwie nie zostanie ustalone inaczej, można będzie zatem nadal bez przeszkód prowadzić żeglugę na całym duńskim obszarze morskim. W planie zarządzania obszarami morskimi wyznaczone zostały korytarze transportowe, które między innymi

przebiegają tam, gdzie na chwilę obecną znajdują się trasy infrastrukturalne, trasy tranzytowe i kotwicznice oraz na wodach, gdzie występuje największy ruch statków.

Celem wyznaczenia obszarów na korytarze transportowe jest zapewnienie, że nie powstaną żadne przeszkody dla swobody żeglugi, jak również, że swoboda ta nie będzie niepotrzebnie utrudniana. Wszelkie kwestie dotyczące korytarzy Dania konsultuje z krajami sąsiadującymi. Korytarze wyznaczone są celem zapewnienia wysokiego poziomu bezpieczeństwa żeglugi pod względem stałych instalacji. Powyższe obejmuje między innymi zapewnienie marginesu bezpieczeństwa w związku z budową/planowaniem stałych instalacji, takich jak morskie farmy wiatrowe, energia pływów, hodowla organizmów morskich i in. Ma to przyczynić się do jak najmniejszego wpływu na trasy promowe między poszczególnymi częściami Danii, duńskimi wyspami oraz do krajów sąsiednich.

Jeśli chodzi o przedmiotowe korytarze transportowe, żegluga stanowi tu szczególny priorytet i zasadniczo nie można zezwalać na lub planować jakichkolwiek zastosowań obszarów lub instalacji, które mogą stanowić przeszkodę dla lub istotnie utrudniać żeglugę. Na chwilę obecną Duński Urząd Morski przedstawia swoje stanowisko jako odpowiedzialny organ zgodnie z ustawą o bezpieczeństwie na morzu, zanim w oparciu o prawodawstwo szczególne udzielone zostanie zezwolenie na budowę stałych instalacji, które mogą stanowić przeszkodę dla żeglugi. Ma to zastosowanie bez względu na to, w jakiej strefie zamierza się zbudować przedmiotowe stałe instalacje. Praktyka ta jest kontynuowana.

3.3 Obszary ochrony przyrody i środowiska naturalnego (N)

Celem tworzenia obszarów chronionych na morzu jest ochrona i poprawa stanu przyrody oraz różnorodności biologicznej. Obszary ochrony przyrody i środowiska obejmują obszary strategii morskiej, obszary Natura 2000 (siedliska, obszary ochrony ptactwa oraz obszary Ramsar), obszary chronione oraz rezerваты przyrody i parki narodowe⁴. Obszary te pokrywają się z istniejącymi i oczekiwanymi obszarami ochrony przyrody na mocy dyrektyw w sprawie przyrody, dyrektywy o strategii morskiej i krajowych regulacji w zakresie ochrony przyrody, jak również z rezerwatami przyrody i parkami narodowymi.

Obecne zastosowanie

Obszary Natura 2000: Obszary Natura 2000 obejmują obszary ochrony ptactwa, siedliska oraz obszary Ramsar i stanowią międzynarodowe obszary ochrony przyrody w Danii. Te wyznaczone obszary są częścią szerszej pojętej europejskiej sieci ochrony przyrody.

Obszary strategii morskiej: Obszary strategii morskiej stanowią uzupełnienie istniejących obszarów Natura 2000. Obszary strategii morskiej określają konkretne środki ochrony na wyznaczonych obszarach. Na chwilę obecną zostało wyznaczonych sześć wybranych obszarów morskich o głębokim i miękkim dnie w duńskiej części cieśniny Kattegat, które chronione są przed czynnikami fizycznymi, np. rybołówstwem przy pomocy dennych narzędzi ciągniętych (włoki denne), wydobyciem surowców i usuwaniem do morza urobku z pogłębiania dna. Miękkie dno morskie i zlokalizowane na nim siedliska

⁴ Por. z ustawą o terenach łowieckich i parkach narodowych (Rozporządzenie w sprawie jednolitego tekstu ustawy 265 z 21 marca 2019 r.).

pełnią decydującą rolę w ekosystemie, między innymi w aspekcie utrzymania różnorodności biologicznej w łącznym ekosystemie. Ochrona jest tu ukierunkowana na niektóre z obszarów, na których wiadomo, że istnieją zagrożone gatunki. Ministerstwo ds. Środowiska przekazało ponadto do konsultacji wniosek dotyczący nowych obszarów strategii morskiej na Morzu Północnym i Morzu Bałtyckim w okolicy wyspy Bornholm. Wniosek ten ma przyczynić się do zapewnienia spójnej pod względem ekologicznym i reprezentatywnej sieci chronionych obszarów morskich w Danii, a tym samym do osiągnięcia dobrego stanu środowiska na obszarach morskich. Wniosek dotyczący nowych obszarów strategii morskiej stanowi część wniosku dotyczącego planu zarządzania na morzu, a ostateczne obszary strategii morskiej będą ujęte w ostatecznym planie zarządzania. Ponadto północna część Øresundu ujęta jest we wniosku dotyczącym planu zarządzania na morzu jako objęty ochroną obszar strategii morskiej.

Obszary chronione: Typowe rozporządzenia dotyczące obszarów chronionych na morzu dotyczą regulacji ruchu w postaci żeglugi, regulacji polowania na morzu, zakazów dotyczących podejmowania różnego rodzaju środków (np. usuwania do morza oleju, odpadów oraz odpadów sanitarnych ze statków, wyładunku urobku z pogłębiania i uwalniania do środowiska zwierząt i roślin, które nie pochodzą z Danii). Rozporządzenia dotyczące obszarów chronionych na morzu miały szczególne zastosowanie w okresie przed tym, jak zaczęto wyznaczać i regulować międzynarodowe obszary ochrony przyrody, dlatego też większa część obecnych rozporządzeń dotyczących obszarów chronionych na morzu pochodzi zatem z okresu przed 1998 rokiem. Do 1992 roku regulacje dotyczące ochrony (decyzje podejmowane w tym zakresie przez komisję ds. ochrony lub komisję odwoławczą (obecnie Komisja Odwoławcza ds. Środowiska i Żywności) mogły obejmować jedynie obszary lądowe i obszary słodkowodne. W 1992 roku wprowadzono na mocy tego typu regulacji możliwość objęcia ochroną również płytkich części wód terytorialnych w związku z regulacjami dotyczącymi ochrony na lądzie. Z możliwości tej korzysta się jednak dość rzadko.

Rezerwaty przyrody i parki narodowe: Parki narodowe to obszary, na których zwierzyna chroniona jest przed ingerencją człowieka, taką jak polowanie, żegluga oraz ogólny ruch. Rezerwaty przyrody należą również do środków mających przyczynić się do wykonania przez Danię zobowiązania dotyczącego spełniania międzynarodowych zobowiązań określonych między innymi w dyrektywie dotyczącej ochrony ptactwa. Wydano ok. 100 rozporządzeń w sprawie rezerwatów przyrody.

Ramy prawne

Dyrektywy w sprawie ochrony przyrody – Obszary Natura 2000: Dyrektywa w sprawie siedlisk (92/43/WE) ma na celu przyczynienie się do promowania różnorodności biologicznej w krajach członkowskich poprzez zapewnienie lub przywrócenie korzystnego stanu ochrony gatunków i siedlisk przyrodniczych objętych dyrektywą. Dyrektywa w sprawie ochrony ptactwa (147/2009/WE) obejmuje wszystkie dzikie ptaki i ma na celu ochronę, utrzymanie i przywrócenie biotopów i siedlisk ptaków.

Kluczowym elementem zgodnie z obiema dyrektywami jest wyznaczanie obszarów chronionych celem ochrony niektórych gatunków lub siedlisk przyrody. Obszary te stanowią łącznie obszary Natura 2000, które obowiązkowo należy chronić przed wszelkimi uszkodzeniami, jak również pogorszeniem ich stanu, oraz w przypadku których należy podejmować wyraźne starania celem wspierania ich wkładu w dążenie do osiągnięcia celów przedmiotowych dyrektyw.

Na tychże obszarach należy zapewnić, że gatunki i siedliska przyrody, na ochronę których poszczególne obszary zostały wyznaczone, nie ucierpią, że korzystny stan ochrony zostanie utrzymany lub osiągnięty oraz że wyeliminowane zostaną przeszkody w osiągnięciu określonego w dyrektywie celu dotyczącego korzystnego stanu ochrony. Gatunki i siedliska przyrody, na ochronę których dany obszar został wyznaczony, stanowią podstawę wyznaczenia danego obszaru.

Wiele gatunków i siedlisk przyrody stanowi priorytet. Pociąga to za sobą szczególną odpowiedzialność za ochronę w postaci dodatkowych ograniczeń możliwości stosowania odstępstw od przepisów, które mają zapewniać ochronę.

Kiedy obszar zostaje wyznaczony jako obszar Natura 2000, oznacza to między innymi, że nie wolno przyjmować planów ani realizować projektów, które mogą być na szkodę integralności danego obszaru, o ile spełnione są warunki niezbędne do zastosowania odstępstwa. W prawie duńskim przyjmowanie, zatwierdzenie i in. planów i projektów mogących mieć wpływ na fizyczne środowisko reguluje art. 6, ust. 3 i 4, dyrektywy w sprawie siedlisk transponowany do §§ 6 i 9 rozporządzenia w sprawie siedlisk oraz szereg ustaw i rozporządzeń. Jeśli plan sam w sobie nie jest szkodliwy dla integralności danego obszaru, można go przyjąć nawet, jeśli nie zostały spełnione warunki niezbędne do zastosowania odstępstwa. Pojęcie "plany" lub "projekty" należy rozumieć szeroko. Istniejący wymóg, zgodnie z którym plany i projekty, które mogą mieć wpływ na obszary Natura 2000, należy oceniać pod względem ich istotności oraz ewentualnie konsekwencji, będzie zatem obowiązywał istniejące i przyszłe obszary Natura 2000 – również, gdy dany plan lub projekt zlokalizowany będzie w odpowiedniej strefie rozwoju. Analogicznie obowiązuje załącznik IV ochrona gatunków i ochrona siedlisk dzikich ptaków, który określa również ograniczenia dla terenów poza obszarami Natura 2000, nawet jeśli dany plan lub projekt zlokalizowany jest w odpowiedniej strefie rozwoju.

Obszary strategii morskiej: Zgodnie z § 10, ust. 2, ustawy o strategii morskiej programy środków powinny obejmować środki ochrony przestrzennej, które przyczyniają się do spójnej i reprezentatywnej sieci chronionych obszarów morskich i które w wystarczającym stopniu obejmują różnorodność w poszczególnych ekosystemach.

Władze publiczne są, w związku z wykonywaniem swoich uprawnień na mocy przepisów prawa, związane programem środków, por. z § 18 ustawy. Jeśli program środków zawiera wytyczne dotyczące ochrony obszarów morskich, bez względu na to, czy mowa tu o dnie morskim czy o słupie wody na określonym obszarze, władze publiczne nie mogą zatem udzielić nowego zezwolenia na lub zatwierdzić danych działań z naruszeniem tychże wytycznych.

W przypadku działań wymagających zatwierdzenia lub zezwolenia władz publicznych, plan zarządzania obszarami morskimi nie może naruszać powyższych uregulowań.

Obszary chronione: Wyznaczanie obszarów chronionych na morzu może mieć miejsce zgodnie z § 51, ust. 1, ustawy o ochronie przyrody, w ramach celu tejże ustawy (§ 1). Zgodnie z § 51, ust. 1, ustawy o ochronie przyrody wyznaczenie obszaru ochrony na morzu ma miejsce w drodze wydania rozporządzenia w sprawie ochrony.

Nie określono szczegółowych ram dotyczących tego, co dokładnie takie rozporządzenie w sprawie ochrony ma regulować. Zależy to zatem od tego, co tradycyjnie objęte jest pojęciem ochrony, jak

również od uzasadnienia do ustawy i praktyki. Z wytycznych dotyczących ustawy o ochronie przyrody oraz uzasadnienia do ustawy o ochronie przyrody wynika, że na morzu można zasadniczo wyznaczać obszary chronione tylko w sytuacji, gdy nie ma możliwości satysfakcjonującego reprezentowania interesów związanych z ochroną w drodze stosowania innego prawodawstwa oraz w sytuacji, gdy mowa jest o szczególnie ważnych i zagrożonych lokalizacjach przyrodniczych oraz kulturowo-histerycznych.

Rezerваты przyrody i parki narodowe: Rozdział 5 (§§ 33-36) ustawy o polowaniu i gospodarowaniu przyrodą dotyczący parków narodowych ma na celu "ochronę i wspieranie populacji zwierzyny łownej w kraju oraz zapewnienie obszarów spoczynku i żerowania dla ptactwa wędrownego", por. z § 33, ust. 1.

Organ, który zamierza wykorzystać tereny wyznaczone w planie zarządzania obszarami morskimi, musi zapewnić, że wykorzystanie to nie będzie sprzeczne z celami związanymi z ochroną przyrody. Ponadto obowiązują ogólne przepisy dotyczące ochrony przyrody i środowiska naturalnego, por. z rozdziałem 3.5.

Przyszłe zastosowanie

Istniejące chronione obszary przyrody wymienione są w planie zarządzania obszarami morskimi. Dziedzictwo przyrody na tych obszarach chronione jest na podstawie dokonanych wyznaczeń. Dalsze wdrażanie dyrektywy o strategii morskiej, nowa wiedza lub nowe cele polityczne mogą w przyszłości stanowić uzasadnienie dla wyznaczenia kolejnych chronionych obszarów przyrody.

W uwagach prawnych do ustawy o planowaniu obszarów morskich zastrzeżono, że w przypadku zamiaru podjęcia w przyszłości działań w innym sektorze, należy przestrzegać istniejących chronionych obszarów przyrody. Dotyczy to też przyszłych obszarów Natura 2000. Istniejących przepisów w zakresie ochrony środowiska i przyrody należy przestrzegać wszędzie – w tym również w strefach rozwoju oraz innych strefach, do których nie są przypisane żadne szczególne cele związane z ochroną przyrody.

Może zdarzyć się, że przez wzgląd na ochroną przyrody i środowiska rozwój danego sektora na danym obszarze lub podobszarze będzie wykluczony. Organ, który zamierza wykorzystać obszary wyznaczone planie zarządzania obszarami morskimi, musi zapewnić, że wykorzystanie to nie będzie sprzeczne z przepisami dotyczącymi ochrony przyrody i środowiska, por. z rozdziałem 3.5. Ewentualne zezwolenie będzie zawsze opierać się na konkretnej ocenie poszczególnych projektów.

3.4. Strefa zastosowania ogólnego (G)

Strefa zastosowania ogólnego obejmuje wszystkie ujęte w planie zarządzania obszarami morskimi obszary, które nie zostały wyznaczone na inne cele. Szczególnie dużo obszarów ogólnego zastosowania wyznaczono na obszarach przybrzeżnych, by tym sposobem ochronić je przed wyznaczeniem na nowe, duże instalacje, które w dużym stopniu mogłyby stanowić przeszkodę dla bądź utrudnić np. żeglugę, rybołówstwo, turystykę lub korzystanie z morza w celach rekreacyjnych. Strefa zastosowania ogólnego stwarza zatem dobre możliwości dla działań i instalacji, które nie zostały ujęte w planie zarządzania obszarami morskimi.

Należy zwrócić uwagę na fakt, że w związku ze wspomnianymi działaniami w planie zarządzania obszarami morskimi nie zostały wyznaczone niezależne obszary, oraz że będą one w dużym zakresie mieć również miejsce w innych strefach.

3.4.1. Instalacje i działania objęte §3, §16a i §16b ustawy o ochronie wybrzeża

Celem ochrony wybrzeża jest zapewnienie ochrony ludzi i mienia w drodze obniżania ryzyka związanego z powodzią lub zniszczenia wybrzeża przez morze, fiordy i inne części wód terytorialnych.

Obecne zastosowanie

Instalacje i działania objęte § 16a ustawy o ochronie wybrzeża obejmują szeroki zakres instalacji i działań, a wśród nich między innymi tworzenie raf kamiennych, budowę i rozbudowę przystani jachtowych, pogłębianie w związku z instalowaniem pachołków cumowniczych. Większość instalacji i działań zlokalizowanych jest w strefie przybrzeżnej. Instalacje i działania są bardzo różne, w zależności od celu, zakresu i skutków dla środowiska naturalnego.

Nie zostały sporządzone żadne konkretne plany sektorowe dla poszczególnych typów instalacji i działań, jak również stopień organizacji w przypadku poszczególnych wnioskodawców jest mocno zróżnicowany. O instalacje wnioskują często zgodnie z § 16a osoby prywatne, gminy lub drobne stowarzyszenia.

Ramy prawne

Dyrekcja ds. Wybrzeża udziela zgodnie z § 16 a ustawy o ochronie wybrzeża zezwolenia na umieszczenie na wodach terytorialnych stałych lub kotwiczonych urządzeń bądź przedmiotów, których nie regulują przepisy wydane przez inny organ władzy. Ponadto Dyrekcja ds. Wybrzeża wydaje zezwolenie na państwową ochronę wybrzeża zgodnie z § 3, ust. 5, ustawy oraz obejścia zgodnie z § 16 b ustawy. Gminy wydają zezwolenia na pozapaństwową ochronę wybrzeża zgodnie z § 3, ust. 2, ustawy.

Dyrekcja ds. Wybrzeża tradycyjnie udziela od dawna zezwoleń na instalacje i działania zgodnie z ustawą o ochronie wybrzeża bez ograniczeń czasowych. Przy czym na przestrzeni ostatnich kilku lat wiele zezwoleń udzielanych było na określoną liczbę lat.

W związku z oceną, czy można udzielić zezwolenia na instalacje i działania zgodnie z § 16 a ustawy o ochronie wybrzeża, nacisk kładzie się między innymi na cel, umiejscowienie, połowy handlowe, żeglugę, przyrodę oraz środowisko, jak również wykorzystanie danego obszaru w pozostałym zakresie.

Przyszłe zastosowanie

Instalacje i działania objęte § 16a ustawy o ochronie wybrzeża nie są ujęte w planie zarządzania obszarami morskimi, jak również nie podlegają wymogom dotyczącym dodatków do planu

zarządzania. Dlatego też można je umieszczać/wykonywać wszędzie tak jak do tej pory, o ile nie jest to sprzeczne z wyznaczeniem obszarów w planie zarządzania obszarami morskimi.

Dotyczy to także ochrony wybrzeża zgodnie z § 3 ustawy oraz obejść zgodnie z § 16b ustawy.

Instalacje i działania objęte § 16 a ustawy o ochronie wybrzeża ujęte są w planie zarządzania obszarami morskimi jako warstwa usług i będą one na bieżąco uaktualniane. Już powstałe instalacje lub rozpoczęte działania nie podlegają planowi zarządzania obszarami morskimi.

Instalacje i działania objęte § 16 a ustawy o ochronie wybrzeża można zatem zasadniczo umieszczać/wykonywać na wodach terytorialnych tak jak do tej pory strefie zastosowań ogólnych, jak również w innych strefach, jeśli nie jest to sprzeczne z celem tychże stref.

Dotyczy to także instalacji związanych z ochroną wybrzeża oraz obejść zgodnie z § 3 i § 16b ustawy.

Nie wprowadza się nowych ograniczeń ani przeszkód w stosunku do projektów objętych § 3, § 16 a i § 16 b ustawy o ochronie wybrzeża, które nadal można realizować zgodnie z aktualnymi przepisami i procedurami.

3.5 Turystyka og działalność rekreacyjna

Turystyka i działalność rekreacyjna są ważne dla Danii i przyczyniają się zarówno do wzrostu, jak i do zapewniania miejsc pracy w całym kraju. Dotyczy to zwłaszcza obszarów przybrzeżnych, gdzie turyści chętnie korzystają z uroków duńskiej przyrody i gdzie możliwości w zakresie obcowania z naturą czynią Danię zrównoważonym kierunkiem turystycznym. Ponadto uprawianie rekreacji promuje zdrowie fizyczne i psychiczne w społeczeństwie duńskim.

Swoboda żeglugi ma ogromną wartość dla osób korzystających z morza w celach rekreacyjnych. Plan zarządzania obszarami morskimi przewiduje szeroką swobodę żeglugi na obszarach duńskiego morza. Swoboda żeglugi dotyczy również obszarów oraz terenów w okolicy obszarów, na których znajdują się morskie farmy wiatrowe, gdzie wolno żeglować bardzo blisko dużych konstrukcji – ku uciesze osób pragnących przyrzeć się wielkim morskim farmom wiatrowym z bliska.

Ramy prawne

Niektóre regulacje dotyczące ochrony, obszary wojskowe i in. mogą ograniczać publiczny dostęp do wybranych obszarów morskich.

Obecne zastosowanie

Z morza można w dalszym ciągu korzystać w celach turystycznych oraz związanych z działalnością rekreacyjną, tak jak ma to miejsce na chwilę obecną. Dotyczy to zarówno strefy zastosowań ogólnych oraz obszarów poza tą strefą, o ile winne prawodawstwo nie przewiduje inaczej.

3.6 Rybołówstwo

Rybołówstwo prowadzone jest zasadniczo wszędzie na duńskich wodach terytorialnych, o ile nie obowiązują żadne specjalne terytorialne ograniczenia. Rybołówstwo stanowi dynamiczną gałąź gospodarki, która ma potencjał, by szybko przemieszczać się z miejsca na miejsce zależnie od populacji danego gatunku i sezonu. Powyższe zależne jest często od sezonu i stosowanych narzędzi rybackich, a obszary geograficzne związane z przedmiotowymi ograniczeniami charakteryzują się w wielu przypadkach takim stopniem uszczegółowienia, że wykracza on istotnie poza pozostałe wyznaczenia obszarów w planie zarządzania obszarami morskimi. Plan zarządzania obszarami morskimi przewiduje zatem zasadniczo obszarów ograniczeń lub obszarów priorytetowych w zakresie rybołówstwa.

Odpowiednie ustawodawstwo

Zgodnie z ustawą o planach zarządzania na morzu (rozporządzenie nr 400 z dnia 6 kwietnia 2020 r. w sprawie jednolitego tekstu ustawy o planowaniu przestrzennym obszarów morskich) duński plan zarządzania na morzu ma przyczynić się do zrównoważonego rozwoju rybołówstwa. Plan zarządzania ma obejmować jedynie połowy handlowe.

Rybołówstwo w Danii stanowi część wspólnej unijnej polityki rybackiej, a duńska wyłączna strefa ekonomiczna stanowi w tym kontekście część unijnej strefy rybackiej. Jeżeli Dania zamierza ograniczyć rybołówstwo do konkretnych części duńskiej wyłącznej strefy ekonomicznej, musi mieć to miejsce w ramach wspólnej polityki rybackiej, zgodnie z którą obowiązują stałe procedury w zakresie ochrony obszarów.

Dania ma prawo inicjatywy w zakresie i obowiązek ochrony duńskiego środowiska morskiego poprzez regulowanie kwestii rybołówstwa, przy czym rozważane państwa członkowskie mają zasadniczo obowiązek stosować się do tychże regulacji, jak również istnieje wymóg, iż ochronę uzasadniają podstawowe cele zapewnienia ochrony oraz jasne podstawy naukowe.

Zgodnie z ustawą o rybołówstwie działania lub ingerencje, które mogą odpowiednio być niekorzystne dla lub stanowić przeszkodę dla rybołówstwa na obszarach słonowodnych, czynią rodzaj dna niezdatnym do rybołówstwa lub w pozostałym mają wpływ na faunę i florę na obszarze połowowym, mogą mieć miejsce wyłącznie za zezwoleniem ministra żywności, rolnictwa i rybołówstwa. Z ustawy o rybołówstwie wynika również, że w związku z wydaniem zezwolenia należy uwzględnić kwestię wydania decyzji w sprawie odszkodowania.

Obecne zastosowanie

Jako że rybołówstwo zostało w planie zarządzania obszarami morskimi w żaden sposób ograniczone, rybacy mają prawo prowadzić połowy wszędzie, przy czym ograniczenia mogą wynikać z innych przepisów prawa. Ograniczenia i in. nie wynikają z planu zarządzania obszarami morskimi.