



DZIENNIK URZĘDOWY

WOJEWÓDZTWA ZACHODNIOPOMORSKIEGO

Szczecin, dnia 7 maja 2014 r.

Poz. 1929

ZARZĄDZENIE REGIONALNEGO DYREKTORA OCHRONY ŚRODOWISKA W SZCZECINIE

z dnia 30 kwietnia 2014 r.

w sprawie ustanowienia planu zadań ochronnych dla obszaru Natura 2000 Jezioro Miedwie i okolice PLB320005.

Na podstawie art. 28 ust. 5 ustawy z dnia 16 kwietnia 2004 r. o ochronie przyrody (Dz. U. z 2013 r., poz. 627, 628, 842) zarządza się, co następuje:

§ 1. 1. Ustanawia się plan zadań ochronnych dla obszaru Natura 2000 Jezioro Miedwie i okolice PLB 320005, zwanego dalej „obszarem Natura 2000”.

2. Plan zadań ochronnych obejmuje cały obszar Natura 2000.

§ 2. Opis granic obszaru Natura 2000 określa załącznik nr 1 do zarządzenia.

§ 3. Mapę obszaru Natura 2000 stanowi załącznik nr 2 do zarządzenia.

§ 4. Identyfikację istniejących i potencjalnych zagrożeń dla zachowania właściwego stanu ochrony gatunków ptaków i ich siedlisk będących przedmiotami ochrony określa załącznik nr 3 do zarządzenia.

§ 5. Cele działań ochronnych określa załącznik nr 4 do zarządzenia.

§ 6. 1. Działania ochronne ze wskazaniem podmiotów odpowiedzialnych za ich wykonanie i obszarów ich wdrażania określa załącznik nr 5 i 5a do zarządzenia.

2. Ilekroć w załączniku nr 5 zarządzenia mówi się o:

- 1) ANR - należy przez to rozumieć Agencja Nieruchomości Rolnych;
- 2) ARiMR - należy przez to rozumieć Agencja Restrukturyzacji i Modernizacji Rolnictwa;
- 3) LP - należy przez to rozumieć Lasy Państwowe;
- 4) PZŁ - należy przez to rozumieć Polski Związek Łowiecki;
- 5) RDOŚ w Szczecinie - należy przez to rozumieć Regionalny Dyrektor Ochrony Środowiska w Szczecinie;
- 6) WODR - należy przez to rozumieć Wojewódzki Ośrodek Doradztwa Rolniczego;
- 7) ZWiK w Szczecinie - należy przez to rozumieć Zakład Wodociągów i Kanalizacji w Szczecinie;
- 8) ZZMiUW w Szczecinie - należy przez to rozumieć Zachodniopomorski Zarząd Melioracji i Urządzeń Wodnych w Szczecinie.

§ 7. Wskazania do uchwały Nr VI/41/11 Rady Gminy Stargard Szczeciński z dnia 31 marca 2011 r. w sprawie uchwalenia zmiany studium uwarunkowań i kierunków zagospodarowania przestrzennego gminy Stargard Szczeciński; uchwały Nr XXXVI/406/01 Rady Miejskiej w Pyrzycach z dnia 25 października 2001 r. w sprawie uchwalenia Studium uwarunkowań i kierunków zagospodarowania przestrzennego miasta i gminy Pyrzyce, zmienionego uchwałą Nr LVII/485/10 z dnia 28 stycznia 2010 r.; uchwały Nr XXI/98/12 Rady Gminy Bielice z dnia 20 grudnia 2012 r. w sprawie przyjęcia zmiany Studium uwarunkowań i kierunków zagospodarowania przestrzennego gminy Bielice; uchwały XXXV/214/2013 Rady Gminy Warnice z dnia 8 listopada 2013 r. w sprawie przyjęcia zmiany studium uwarunkowań i kierunków zagospodarowania przestrzennego gminy Warnice;

uchwały Nr XXIV/232/01 Rady Gminy w Przelewicach z dnia 28 grudnia 2001 r. w sprawie przyjęcia Studium uwarunkowań i kierunków zagospodarowania przestrzennego gminy Przelewice; uchwały Nr XI/73/11 Rady Gminy Stare Czarnowo z dnia 28 października 2011 r. w sprawie przyjęcia zmiany Studium uwarunkowań i kierunków zagospodarowania przestrzennego Gminy Stare Czarnowo; uchwały Nr XXXV/216/13 Rady Gminy Kobylanka z dnia 11 lipca 2013 r. w sprawie przyjęcia Studium uwarunkowań i kierunków zagospodarowania przestrzennego gminy Kobylanka; uchwały Nr XXXIII/290/13 Rady Miejskiej w Gryfinie z dnia 25 kwietnia 2013 r. w sprawie przyjęcia zmiany Studium uwarunkowań i kierunków zagospodarowania przestrzennego miasta i gminy Gryfino; uchwały Nr XVII/87/12 Rady Gminy Bielice z dnia 26 września 2012 r. w sprawie Miejscowego planu zagospodarowania przestrzennego terenu gminy Bielice w obrębie ewidencyjnym Linie; uchwały Nr XIX/166/2012 Rady Gminy w Dolicach z dnia 11 października 2012 r. w sprawie przyjęcia zmiany miejscowego planu zagospodarowania przestrzennego dla siłowni wiatrowych w rejonie wsi Pomietów - gmina Dolice, dotyczące eliminacji lub ograniczenia zagrożeń wewnętrznych lub zewnętrznych, niezbędne dla utrzymania lub odtworzenia właściwego stanu ochrony gatunków ptaków i ich siedlisk, dla których ochrony wyznaczono obszar Natura 2000 określa załącznik nr 6 do zarządzenia.

§ 8. Zarządzenie wchodzi w życie po upływie 14 dni od dnia ogłoszenia w Dzienniku Urzędowym Województwa Zachodniopomorskiego.

Regionalny Dyrektor Ochrony Środowiska
w Szczecinie

Grzegorz Kubiak

Załącznik Nr 1 do Zarządzenia
Regionalnego Dyrektora Ochrony Środowiska w Szczecinie
z dnia 30 kwietnia 2014 r.

Opis granic obszaru Natura 2000

Granice obszaru Natura 2000 opisano w postaci współrzędnych geograficznych punktów jej załamania w układzie współrzędnych płaskich prostokątnych PL - 1992.

NR	X	Y	NR	X	Y	NR	X	Y	NR	X	Y
1	230729,6988	595345,7066	432	216656,2226	606904,4431	866	228855,9892	617156,5579	1299	234578,0582	597750,435
2	230679,8841	595447,4653	433	216548,2262	606954,8977	867	228857,3823	617148,1821	1300	234610,875	597747,9163
3	230914,0865	595542,3575	434	216491,5696	606969,9501	868	228843,1542	617141,0657	1301	234675,264	597736,1323
4	231029,1639	595592,8321	435	216453,9551	606984,5527	869	228846,5917	617131,2306	1302	234697,5623	597732,764
5	231089,7362	595635,2307	436	216359,2388	607004,0329	870	228826,5026	617112,0103	1303	234707,24	597727,2967
6	231132,1319	595691,7622	437	216265,8496	607054,0377	871	228830,2286	617107,6525	1304	234715,2361	597731,0848
7	231168,4769	595707,9141	438	216159,6585	607004,3827	872	228853,8953	617127,2626	1305	234718,6076	597728,1363
8	231471,3218	595734,1609	439	216106,9917	606979,0855	873	228858,1984	617127,0827	1306	234745,5387	597724,768
9	231723,6926	595736,1799	440	216088,5265	606984,5527	874	228997,4784	617043,4349	1307	234766,1554	597722,2493
10	231856,6911	595744,8255	441	216082,3687	606997,5462	875	229028,4075	617013,0202	1308	234776,6739	597719,3007
11	231954,8531	595984,6747	442	215993,464	607019,4352	876	229035,233	616993,1802	1309	234787,1925	597708,776
12	232038,2018	596189,3316	443	215857,3577	607035,1672	877	229026,6187	616970,4217	1310	234826,332	597705,8375
13	232101,1647	596362,4943	444	215799,9096	607098,7652	878	229073,1525	616935,4193	1311	234840,2138	597705,8375
14	232051,1604	596381,9445	445	215771,1815	607098,7652	879	229093,8021	616905,6343	1312	234891,9739	597714,6731
15	232011,3449	596403,2438	446	215736,988	607123,3928	880	229067,0854	616891,0117	1313	234941,2116	597723,9284
16	231943,7411	596438,4361	447	215723,304	607143,2228	881	229065,3955	616861,3566	1314	234975,2897	597735,2927

NR	X	Y	NR	X	Y	NR	X	Y	NR	X	Y
17	231857,6226	596455,0977	448	215713,7335	607238,2949	882	229073,6141	616848,1233	1315	235021,5844	597744,9678
18	231760,3838	596469,9202	449	215648,7592	607277,2753	883	229103,4221	616864,475	1316	235051,038	597748,3361
19	231685,3774	596488,4409	450	215462,0469	607383,9715	884	229159,5842	616864,9048	1317	235104,4798	597760,9597
20	231611,2942	596510,6697	451	215239,7644	607357,9846	885	229196,5969	616850,2022	1318	235208,4204	597753,8034
21	231557,5804	596515,2973	452	215242,5012	607427,7394	886	229200,6857	616843,4157	1319	235223,5635	597752,9638
22	231521,4662	596519,925	453	215235,6592	607460,5729	887	229208,6488	616831,6216	1320	235227,7758	597758,8608
23	231494,6093	596517,1464	454	215186,4216	607637,024	888	229220,1318	616816,2094	1321	235253,8661	597750,8648
24	231389,968	596519,925	455	215180,2638	607812,7954	889	229230,9388	616801,047	1322	235252,5966	597747,4965
25	231354,777	596530,1099	456	215165,2197	607966,6779	890	229236,2146	616792,2015	1323	235259,7519	597744,548
26	231282,5486	596577,3361	457	215147,4305	608154,0835	891	229242,1828	616782,2165	1324	235262,703	597746,657
27	231175,1293	596642,1634	458	215150,1673	608303,858	892	229248,2417	616769,4829	1325	235289,6341	597742,0193
28	231036,2203	596733,8372	459	215134,4389	608310,0149	893	229252,8744	616757,399	1326	235312,7732	597741,1797
29	230871,8228	596841,503	460	215343,0374	608514,5119	894	229255,1991	616749,9627	1327	235351,0719	597745,3876
30	230715,0833	596946,59	461	215351,932	608520,6688	895	229259,8731	616733,471	1328	235415,0322	597746,2272
31	230697,3353	596965,9603	462	215323,2038	608540,4988	896	229262,2307	616721,9069	1329	235468,474	597747,0767
32	230684,7395	597000,193	463	215287,6419	608545,2864	897	229267,2591	616695,5102	1330	235513,9197	597745,8074
33	230635,947	597090,6974	464	215156,3251	608625,9957	898	229268,6358	616690,0429	1331	235479,4129	597646,9272
34	230536,7792	597131,6268	465	215154,2725	608618,4695	899	229271,4385	616681,927	1332	235475,555	597644,6284
35	230443,1263	597078,8934	466	215048,9469	608608,8944	900	229310,1411	616670,7926	1333	235474,1866	597638,6913
36	230385,67	597045,84	467	215071,5173	608697,1199	901	229328,664	616655,0506	1334	235453,1908	597634,5834
37	230304,613	597024,1909	468	215025,0082	608712,852	902	229343,4773	616634,6708	1335	235440,4053	597631,385

NR	X	Y	NR	X	Y	NR	X	Y	NR	X	Y
38	230252,6715	597030,098	469	215024,324	608746,3651	903	229348,1101	616632,8218	1336	235416,6727	597618,6015
39	230179,0829	597052,1369	470	214936,7794	608768,2541	904	229360,1454	616630,9727	1337	235351,8468	597573,4142
40	230133,0437	597066,6895	471	214929,9456	608803,8162	905	229382,3695	616618,9288	1338	235346,365	597563,3693
41	230111,3966	597078,1038	472	214912,1647	608813,3913	906	229404,5936	616628,1941	1339	235340,4297	597560,1709
42	230088,9664	597078,8934	473	214923,1036	608863,3162	907	229411,0812	616641,1576	1340	235323,5391	597552,4148
43	230086,2131	597072,2068	474	214984,6569	608850,3227	908	229414,7825	616656,8996	1341	235306,6484	597540,081
44	230089,3621	597020,6527	475	215009,2798	608974,1204	909	229424,9713	616668,9436	1342	235301,1748	597520,9107
45	230036,2418	597037,964	476	215025,6924	608988,4831	910	229437,9381	616663,3864	1343	235297,0614	597506,2981
46	229979,9644	597062,3617	477	215091,3508	609166,9832	911	229463,8635	616646,7148	1344	235281,0857	597475,7135
47	229946,9167	597080,0728	478	215177,527	609123,2152	912	229512,9445	616631,8922	1345	235269,2153	597457,4527
48	229660,0474	597247,7083	479	215248,659	609096,5387	913	229564,8035	616608,7439	1346	235261,9116	597432,3453
49	229642,3819	597238,5729	480	215287,6419	609082,8656	914	229631,4759	616600,4081	1347	235259,1748	597425,049
50	229541,6232	597064,4806	481	215399,1253	609250,4211	915	229648,144	616593,9314	1348	235259,6282	597417,7427
51	229500,8432	597079,9029	482	215455,2049	609345,4932	916	229669,4449	616601,3376	1349	235261,4583	597402,2205
52	229454,5732	597106,2896	483	215509,232	609296,9277	917	229700,003	616583,7465	1350	235258,2598	597386,2385
53	229299,3258	597185,7995	484	215575,5746	609292,1401	918	229715,7479	616580,0383	1351	235259,1748	597380,7613
54	229249,6348	597210,8169	485	215622,0837	609259,9963	919	229740,75	616555,9605	1352	235251,8712	597364,7893
55	229208,1706	597238,5729	486	215715,8025	609182,4354	920	229763,8974	616543,9265	1353	235245,936	597354,7444
56	229184,8666	597253,9952	487	215830,1546	609038,0182	921	229800,9431	616539,2889	1354	235219,4583	597353,3751
57	229028,9351	597399,6518	488	215873,7702	608976,719	922	229827,8	616535,5907	1355	235161,9361	597365,6989
58	228958,3306	597467,1578	489	215896,761	608966,1044	923	229850,9474	616518,9191	1356	235153,264	597370,7164

NR	X	Y	NR	X	Y	NR	X	Y	NR	X	Y
59	228803,7757	597612,1247	490	215973,9766	608964,3353	924	229871,325	616498,5494	1357	235134,5516	597383,0501
60	228726,6672	597663,5388	491	216042,9407	608918,9481	925	229892,6176	616489,2841	1358	235121,7661	597383,4999
61	228693,4217	597684,0985	492	216101,2955	608898,9082	926	229922,2525	616480,0287	1359	235088,4382	597371,1761
62	228501,8458	597747,1567	493	216257,5073	608785,1456	927	229935,8458	616329,5545	1360	235048,7216	597354,2846
63	228216,3696	597837,9709	494	216344,1534	608727,9644	928	229944,2458	616221,8688	1361	235027,2724	597349,7169
64	228184,1545	597857,8509	495	216457,9201	608715,0009	929	229946,8755	616181,9489	1362	235024,989	597340,1318
65	227994,6395	598036,401	496	216513,3238	608712,6421	930	229946,3479	616158,8306	1363	235049,1832	597325,5291
66	227921,9824	598112,1428	497	216660,097	608752,7219	931	229950,0244	616115,2325	1364	235056,4869	597314,1149
67	227919,9298	598122,0778	498	216744,3855	608775,1206	932	229954,2286	616079,5105	1365	235060,5921	597304,9795
68	227912,7334	598132,0128	499	216846,3642	608797,5193	933	229956,3306	616043,2688	1366	235116,2843	597234,2251
69	227903,4761	598152,9223	500	216907,6701	608795,7602	934	229961,5816	616001,24	1367	235177,0049	597164,3803
70	227892,1744	598185,8157	501	216977,813	608779,8382	935	229963,1561	615978,6513	1368	235182,0251	597157,074
71	227892,1744	598223,8565	502	217015,5346	608721,4876	936	229962,1092	615855,2035	1369	235204,3894	597117,354
72	227893,1966	598295,8303	503	217049,1346	608637,1901	937	229957,9051	615732,8052	1370	235229,0453	597079,9229
73	227890,4598	598366,7745	504	217070,353	608529,9142	938	229948,9775	615672,9254	1371	235239,5474	597067,5991
74	227886,0001	598462,3864	505	217098,7267	608511,1336	939	229921,659	615571,5365	1372	235249,1344	597044,7706
75	227881,5487	598520,3072	506	217153,8172	608476,5111	940	229910,1018	615527,9384	1373	235232,2438	597032,9066
76	227876,751	598564,1751	507	217212,8397	608420,6292	941	229901,1742	615442,8413	1374	235255,0696	597023,3214
77	227866,4633	598589,5323	508	217266,3556	608359,2401	942	229897,4977	615416,0448	1375	235271,9603	596994,5559
78	227842,1371	598623,4552	509	217312,7905	608299,4303	943	229896,4425	615379,2733	1376	235294,3246	596956,665
79	227795,8671	598671,441	510	217320,7701	608288,066	944	229898,017	615360,8926	1377	235329,9359	596919,2338

NR	X	Y	NR	X	Y	NR	X	Y	NR	X	Y
80	227774,6239	598695,4289	511	217336,5149	608236,2021	945	229891,3399	615371,3573	1378	235353,2152	596893,6667
81	227697,1692	598781,4456	512	217349,4735	608182,4892	946	229858,4159	615376,8445	1379	235341,3447	596881,8027
82	227679,6933	598793,4396	513	217757,8583	608417,7107	947	229841,8714	615379,1034	1380	235330,3893	596872,2175
83	227634,4537	598843,8242	514	217809,7173	608163,049	948	229827,5115	615383,6211	1381	235330,8427	596861,253
84	227534,7254	598953,4889	515	218240,3262	608211,2047	949	229802,1714	615365,8701	1382	235376,0411	596822,4526
85	227551,5171	598970,2805	516	218269,9611	608050,0659	950	229777,499	615328,7288	1383	235394,3002	596806,9304
86	227548,4341	598998,7261	517	218291,262	607901,9006	951	229763,6171	615308,6789	1384	235403,4338	596801,9129
87	227510,7372	599021,3447	518	218361,6439	607906,5282	952	229752,4721	615296,9548	1385	235465,968	596764,4818
88	227488,8016	598995,9775	519	218427,393	607921,3508	953	229739,3981	615280,8229	1386	235478,7535	596757,6252
89	227471,6719	599014,828	520	218500,5447	607925,0489	954	229713,8601	615234,0465	1387	235501,126	596738,9147
90	227473,7245	599018,5961	521	218569,0718	607926,908	955	229708,5844	615223,7317	1388	235512,5348	596727,0407
91	227392,5025	599108,7307	522	218615,3748	607941,7205	956	229707,9496	615222,7322	1389	235531,7089	596711,9782
92	227368,1681	599135,4672	523	218693,1675	607955,6135	957	229684,5055	615185,7608	1390	235566,4052	596691,4386
93	227331,8396	599176,9364	524	218720,0244	607958,3921	958	229659,6765	615144,9414	1391	235613,4254	596663,5926
94	227274,2679	599221,4839	525	218735,761	607856,5234	959	229648,2182	615129,769	1392	235640,8181	596643,5027
95	227173,8554	599290,709	526	218751,5058	607737,9931	960	229616,9016	615092,2279	1393	235676,4212	596610,6393
96	227112,1703	599330,469	527	218767,2507	607702,8009	961	229584,6371	615060,374	1394	235690,5833	596600,3845
97	227044,9951	599364,7317	528	218907,0829	607732,4359	962	229547,8387	615033,9073	1395	235700,8134	596615,0671
98	227021,4355	599373,4873	529	218769,0972	607662,0614	963	229549,4544	615030,8389	1396	235744,4455	596669,0699
99	227038,9362	599390,8386	530	218664,4558	607624,0905	964	229486,7471	614973,3578	1397	235770,9232	596705,1317
100	227043,198	599399,3843	531	218598,7067	607603,7208	965	229468,7353	614969,07	1398	235794,2025	596721,1136

NR	X	Y	NR	X	Y	NR	X	Y	NR	X	Y
101	227044,0141	599401,0035	532	218573,7046	607588,8983	966	229425,2186	614946,8412	1399	235816,1134	596727,0407
102	227054,6068	599435,2362	533	218597,7835	607556,4846	967	229381,6936	614919,9847	1400	235833,9191	596724,302
103	227058,3576	599448,0498	534	218614,4516	607522,2218	968	229340,9466	614893,1382	1401	235856,8026	596709,0997
104	227068,7937	599479,414	535	218640,377	607501,8521	969	229317,791	614875,5371	1402	235853,563	596704,9418
105	227070,904	599498,8042	536	218663,5326	607453,6964	970	229300,1996	614859,795	1403	235860,9655	596700,3141
106	227071,7201	599538,7341	537	218821,8877	607502,7816	971	229291,7254	614847,5112	1404	235809,6094	596625,8217
107	227039,9336	599549,3287	538	218845,0351	607435,1757	972	229260,3759	614768,1212	1405	235858,1875	596591,1191
108	227040,7497	599554,2263	539	218927,4523	607417,5846	973	229185,8641	614827,8311	1406	235860,5039	596594,8273
109	226984,1755	599574,0863	540	218956,164	607407,3997	974	229152,2641	614855,1974	1407	235926,6652	596544,3927
110	226930,9068	599591,2776	541	218962,6432	607457,4045	975	229121,9532	614794,5779	1408	235900,2947	596503,2134
111	226927,0489	599582,3521	542	218977,4566	607449,9882	976	229102,5896	614752,9489	1409	235995,1346	596445,8423
112	226915,2939	599572,4871	543	219016,4724	607424,9309	977	229113,1411	614737,5566	1410	235975,705	596412,9989
113	226911,2629	599564,771	544	219059,6842	607396,4252	978	229094,5193	614695,4978	1411	235960,8999	596390,3303
114	226910,3231	599560,653	545	219096,4661	607343,0921	979	229070,9433	614647,0422	1412	235961,8232	596365,8027
115	226907,1494	599564,8609	546	219136,0095	607287,9199	980	229068,6846	614643,1042	1413	235972,0037	596342,6743
116	226881,6692	599586,3901	547	219176,468	607246,5407	981	229045,5372	614604,2038	1414	236006,7083	596346,8322
117	226869,7493	599597,1946	548	219235,3174	607172,9778	982	229023,3131	614563,4643	1415	236022,8983	596349,151
118	226827,0321	599638,194	549	219284,0522	607110,4493	983	228993,6782	614505,1237	1416	236061,7658	596337,1171
119	226805,9291	599665,4702	550	219306,1197	607092,0586	984	228992,8703	614503,5845	1417	236091,8376	596327,402
120	226789,0714	599686,9294	551	219333,7103	607084,7023	985	228961,2652	614443,075	1418	236110,8056	596318,6164
121	226786,4747	599696,0348	552	219376,007	607050,6794	986	228945,5204	614425,4839	1419	236156,6058	596296,1777

NR	X	Y	NR	X	Y	NR	X	Y	NR	X	Y
122	226790,6624	599724,8303	553	219433,0182	606983,5532	987	228859,0722	614274,1101	1420	236188,961	596280,3257
123	226771,6202	599696,0048	554	219489,106	606924,7029	988	228853,7305	614260,7169	1421	236261,0822	596492,9686
124	226768,8752	599697,5541	555	219519,4499	606891,5996	989	228875,8639	614248,9228	1422	236283,9164	596569,7699
125	226757,9444	599678,9134	556	219566,3464	606823,5538	990	228903,1742	614228,3932	1423	236599,4396	596584,3026
126	226706,0854	599597,3645	557	219649,1098	606747,2323	991	229002,2018	614151,242	1424	236842,3057	596607,1311
127	226684,1333	599559,7235	558	219702,4444	606711,3704	992	229026,7506	614132,1416	1425	237211,7983	596642,4233
128	226657,4495	599519,014	559	219766,8087	606707,6922	993	229041,9431	614119,8978	1426	237294,8255	596648,6501
129	226654,9848	599515,076	560	219908,4133	606682,8647	994	229044,5727	614117,1392	1427	237311,4359	596617,5158
130	226638,4403	599476,9352	561	220012,3209	606660,7958	995	229060,2351	614100,6175	1428	237469,1975	596468,0511
131	226562,4612	599512,4473	562	220113,4753	606655,2786	996	229068,1323	614094,1808	1429	237830,3807	596152,5301
132	226444,919	599568,9888	563	220173,2398	606647,9223	997	229064,2332	614089,3632	1430	237983,9959	596021,756
133	226340,393	599627,5893	564	220207,2684	606635,9684	998	229057,7951	614082,0369	1431	238112,6914	595940,8068
134	226211,5327	599705,3901	565	220255,0799	606645,1637	999	229026,2724	614049,7232	1432	238210,2517	595895,1398
135	226156,6978	599732,4565	566	220312,0911	606635,9684	1000	229007,3622	614030,293	1433	238309,8893	595834,9401
136	226083,7028	599761,252	567	220380,1401	606601,9455	1001	228982,9371	613978,549	1434	238436,5157	595756,0599
137	226020,641	599788,6682	568	220453,6957	606547,6928	1002	228969,014	613928,6442	1435	238579,7442	595704,166
138	225925,7103	599833,5555	569	220551,1735	606500,7965	1003	228957,4568	613875,0612	1436	238693,9149	595681,3275
139	225868,4766	599860,6319	570	220618,2993	606487,0034	1004	228943,0144	613808,8745	1437	238808,0856	595666,7948
140	225842,4358	599875,7143	571	220753,4658	606471,3813	1005	228932,7679	613761,0686	1438	238936,7811	595573,3919
141	225812,2733	599893,5353	572	220934,6139	606449,3124	1006	228917,2704	613705,9164	1439	239248,1496	595386,566
142	225773,5542	599919,5822	573	221186,5642	606420,8068	1007	228908,079	613671,5037	1440	239520,0819	595237,1113

NR	X	Y	NR	X	Y	NR	X	Y	NR	X	Y
143	225740,3087	599940,1418	574	221282,1955	606413,4505	1008	228898,8877	613637,6208	1441	239605,1864	595185,2175
144	225719,7415	599969,9568	575	221458,752	606382,1862	1009	228866,0543	613555,1523	1442	239576,1286	595125,0178
145	225714,9439	599985,0392	576	221489,0959	606376,669	1010	228860,8033	613548,0559	1443	239655,0094	595048,2065
146	225706,7252	600006,2885	577	221612,3095	606420,8068	1011	228855,0247	613535,4523	1444	239596,8854	594996,3126
147	225639,55	600185,5182	578	221741,9612	606618,4972	1012	228839,5272	613514,173	1445	240117,9075	594581,1518
148	225601,1689	600287,6468	579	221840,3788	606781,7849	1013	228836,8975	613506,0371	1446	240286,0475	594471,1372
149	225535,0241	600460,7196	580	221860,0557	606792,0197	1014	228779,3835	613353,9537	1447	240364,9283	594423,3913
150	225488,0781	600586,836	581	221924,5931	606805,403	1015	228737,095	613244,4289	1448	240447,9638	594375,6553
151	225452,0875	600680,0491	582	222066,2719	606834,5283	1016	228716,0827	613186,1183	1449	240472,8753	594375,6553
152	225526,4592	600759,559	583	222167,0223	606856,5672	1017	228711,6148	613173,7745	1450	240568,3582	594292,6172
153	225459,9764	600836,3203	584	222197,7207	606864,4333	1018	228670,9008	613122,8202	1451	240605,7254	594317,5346
154	225417,4736	600894,9308	585	222217,3976	606870,7301	1019	228636,493	613083,6899	1452	240703,2857	594244,8812
155	225366,068	600924,7458	586	222263,0411	606943,9332	1020	228628,6123	613070,5565	1453	240574,5902	594087,1207
156	225327,3406	600946,6747	587	222333,8846	607080,8842	1021	228536,1629	612969,1676	1454	240528,9219	594120,334
157	225294,1034	600968,9535	588	222222,9041	607052,5485	1022	228462,8794	612888,7981	1455	240458,3422	594037,2958
158	225272,852	600979,5781	589	222143,4051	607180,8438	1023	228441,6032	612865,6797	1456	240443,8091	594018,6152
159	225260,5199	600978,5487	590	222100,9023	607236,7257	1024	228437,9267	612863,5808	1457	240557,9798	593883,6932
160	225227,6206	600962,097	591	222039,5139	607210,7488	1025	228333,1287	612844,6703	1458	240686,6835	593794,4282
161	225214,5961	600957,989	592	222017,4711	607241,4533	1026	228262,7386	612831,8068	1459	240732,3436	593850,4799
162	225152,2185	600975,81	593	221850,6088	607324,8813	1027	228254,0748	612830,4874	1460	240769,7108	593842,1741
163	225140,9086	600933,3115	594	221624,6251	607665,6196	1028	228178,953	612831,5369	1461	240998,0521	594112,0281

NR	X	Y	NR	X	Y	NR	X	Y	NR	X	Y
164	225134,3963	600921,3175	595	221673,6979	607692,4761	1029	228075,7295	612832,8562	1462	241153,7364	594047,6806
165	225115,2058	600929,1935	596	221709,8203	607710,0672	1030	228064,4361	612814,4655	1463	241263,7524	593995,7867
166	225099,4444	600932,282	597	221745,003	607721,1816	1031	228049,4661	612785,8399	1464	241388,3015	593935,587
167	225086,4199	600905,8953	598	221788,528	607734,1451	1032	228028,7176	612756,9445	1465	241525,298	593858,7757
168	225079,9077	600890,473	599	221823,719	607755,4443	1033	227982,225	612697,8443	1466	241575,1209	593804,8129
169	225072,027	600878,4791	600	221829,275	607777,6731	1034	227928,3793	612598,3044	1467	241683,0596	593642,8945
170	225041,8727	600889,4436	601	221846,8746	607792,4857	1035	227842,7554	612437,8253	1468	241928,0031	593323,2256
171	225025,419	600847,9745	602	221870,022	607813,7849	1036	227819,641	612394,2172	1469	242042,1738	593188,2935
172	225002,7992	600855,1708	603	221883,9121	607836,9333	1037	227812,5517	612390,5391	1470	242091,9967	593132,2518
173	224979,8414	600863,7365	604	221910,769	607873,0551	1038	227802,3052	612371,6286	1471	242210,3138	593072,0521
174	224948,3105	600887,0448	605	221930,2151	607902,6802	1039	227799,6838	612368,3803	1472	242712,6565	592812,5728
175	224893,1376	600964,1559	606	221921,881	607997,1426	1040	227796,1062	612343,6827	1473	243241,988	592546,8767
176	224865,374	601035,44	607	221921,881	608060,1108	1041	227794,6636	612278,7154	1474	243424,6528	592445,1579
177	224857,8313	601045,0352	608	221927,4371	608102,7094	1042	227804,7699	612215,1974	1475	243607,3259	592349,6761
178	224803,6888	601046,0647	609	221941,3271	608149,0161	1043	227806,2125	612160,3351	1476	243632,2373	592328,9165
179	224737,1978	601053,9407	610	221964,4828	608261,0596	1044	227830,753	612106,922	1477	243578,268	592254,1842
180	224692,6506	601066,2845	611	221978,3728	608317,5511	1045	227842,302	612072,2794	1478	243331,2472	592034,155
181	224682,7091	601072,7912	612	221982,0741	608359,2201	1046	227813,4255	611948,122	1479	243234,5442	591922,2314
182	224623,769	601089,9226	613	221982,0741	608385,1571	1047	227692,1573	611523,6858	1480	243211,8007	591901,0721
183	224534,6582	601103,6356	614	221989,4849	608410,1545	1048	227556,4549	611035,7217	1481	243195,4047	591879,9127
184	224485,9976	601109,1229	615	222006,153	608442,5682	1049	227472,727	610722,4495	1482	243184,0371	591870,3975

NR	X	Y	NR	X	Y	NR	X	Y	NR	X	Y
185	224451,0375	601113,2308	616	222024,6758	608483,3176	1050	227447,2055	610633,4943	1483	243172,6612	591860,8723
186	224434,592	601105,3448	617	222054,3025	608524,0571	1051	227443,5537	610617,3225	1484	243144,6338	591840,2427
187	224420,199	601090,952	618	222073,7486	608578,6996	1052	227390,3593	610637,1425	1485	243136,5141	591828,7585
188	224393,812	601055,31	619	222082,0909	608636,1106	1053	227338,2117	610678,8615	1486	243158,2436	591814,0559
189	224388,3219	601049,1431	620	222107,093	608820,3978	1054	227265,2084	610713,2841	1487	243295,4545	591719,2437
190	224370,846	601039,5479	621	222109,8711	608895,4	1055	227261,0373	610721,6199	1488	243409,4355	591634,2365
191	224361,5969	601039,5479	622	222115,4271	608926,8841	1056	227306,9281	610773,7737	1489	243475,2753	591583,5221
192	224348,9104	601042,2866	623	222096,9042	609026,9038	1057	227326,7369	610808,1863	1490	243498,4969	591560,0939
193	224348,2262	601037,1491	624	222637,7105	609109,3222	1058	227329,8694	610833,2237	1491	243526,2194	591523,1025
194	224328,6976	601040,9172	625	222559,9261	609368,6116	1059	227292,3209	610851,9942	1492	243524,2739	591520,6437
195	224328,6976	601041,9467	626	222394,1601	609886,2708	1060	227270,4182	610847,8263	1493	243384,7549	591344,1227
196	224308,8146	601044,6853	627	222248,7718	609826,0811	1061	227246,43	610822,789	1494	243177,4259	591083,374
197	224330,404	601140,3072	628	222037,6344	609720,5043	1062	227204,7103	610824,8779	1495	243166,8497	591057,4571
198	224286,1948	601151,2716	629	221840,1398	609620,9645	1063	227191,15	610804,0184	1496	243104,4309	590806,7534
199	224277,9762	601107,0639	630	221839,3979	609620,5747	1064	227075,3801	610727,8768	1497	243002,1142	590613,051
200	224271,4639	601086,8441	631	221803,6793	609590,15	1065	226995,0732	610640,2709	1498	242967,1293	590535,7999
201	224228,6231	601105,3448	632	221773,2531	609555,7473	1066	226914,7663	610468,1776	1499	242816,2509	590250,0839
202	224201,8899	601112,2013	633	221742,8268	609512,0893	1067	226866,7899	610355,5344	1500	242738,2604	590091,1939
203	224166,3692	601123,9154	634	221708,4272	609479,016	1068	226855,4223	610233,7757	1501	242741,9122	590082,4483
204	224172,9886	601097,4088	635	221675,3548	609459,176	1069	226849,825	610204,6704	1502	242693,0785	589997,9009
205	224117,3211	601120,9369	636	221638,3174	609438,0066	1070	226902,1869	610207,5789	1503	242664,8614	589939,8502

NR	X	Y	NR	X	Y	NR	X	Y	NR	X	Y
206	224039,784	601124,5851	637	221603,9178	609412,8793	1071	226925,8454	610201,8318	1504	242652,686	589929,6853
207	223924,7973	601112,3213	638	221554,9686	609361,2853	1072	226932,0032	610123,3014	1505	242648,9023	589925,1876
208	223843,2868	601100,3873	639	221545,5712	609351,6102	1073	226955,1011	610115,5953	1506	242522,5232	589831,7146
209	223761,7681	601079,8476	640	221507,2148	609312,6398	1074	226978,199	610135,6152	1507	242534,1875	590014,6625
210	223726,6431	601061,9566	641	221275,2464	609587,7612	1075	226998,2139	610164,8704	1508	242647,8883	590165,5365
211	223653,7388	601009,593	642	221187,8832	609690,0896	1076	227024,3949	610174,1158	1509	242602,6982	590226,7556
212	223602,8607	601081,2769	643	221121,7631	609775,8764	1077	227044,4098	610161,792	1510	242509,3997	590363,0569
213	223563,1029	601015,0003	644	221095,0051	609827,0406	1078	227069,0492	610158,7135	1511	242490,4565	590401,6875
214	223549,8476	600998,4287	645	220978,5181	610163,9109	1079	227106,0042	610181,8119	1512	242494,1	590408,9738
215	223569,7306	600954,5308	646	220903,7424	610378,003	1080	227133,7184	610204,9103	1513	242452,5534	590499,3583
216	223552,3288	600939,6183	647	220781,7406	610724,3186	1081	227153,7416	610246,4793	1514	242427,0402	590546,0048
217	223467,8343	601021,627	648	220641,6363	611144,6268	1082	227201,4707	610220,3025	1515	242341,0371	590666,9938
218	223175,4008	600720,9085	649	220564,5031	611361,0778	1083	227253,8243	610297,2937	1516	242293,6625	590742,066
219	223230,9034	600666,236	650	220495,2423	611563,3558	1084	227316,9603	610269,5777	1517	242180,6871	590861,5958
220	223172,0869	600602,4482	651	220481,8633	611611,3717	1085	227347,7575	610258,8031	1518	242100,5121	590975,2985
221	223163,8023	600599,1398	652	220481,8633	611663,3255	1086	227340,0582	610212,6064	1519	242085,2042	590983,3144
222	222992,3238	600581,7386	653	220499,1744	611744,3946	1087	227312,3358	610158,7135	1520	242123,1072	591087,5419
223	222982,3823	600614,0523	654	220754,1912	612137,1468	1088	227258,4489	610043,2317	1521	241852,0322	591201,2047
224	222906,5762	600621,0888	655	220890,3635	612341,0041	1089	227198,3959	609859,994	1522	241665,5342	591274,7376
225	222904,5072	600645,5264	656	220908,4659	612368,5502	1090	227152,2001	609733,7276	1523	241565,9296	591310,8394
226	222785,6295	600652,5729	657	220927,3515	612374,847	1091	227142,9593	609693,6878	1524	241510,4435	591203,8833

NR	X	Y	NR	X	Y	NR	X	Y	NR	X	Y
227	222706,9301	600667,0656	658	220942,3049	612368,5502	1092	227146,0423	609619,7751	1525	241433,574	591015,3783
228	222704,4488	600663,3375	659	220931,2918	612288,2706	1093	227181,4558	609307,1925	1526	241415,5211	590919,7865
229	222667,5845	600650,9137	660	220909,249	612160,7649	1094	227212,253	609033,1106	1527	241384,7733	590740,6367
230	222669,2414	600635,1717	661	220901,3766	612109,6006	1095	227239,9672	608771,3425	1528	241112,7091	590775,3892
231	222653,0844	600605,7665	662	220891,9379	612043,4839	1096	227264,6067	608591,1833	1529	240898,126	590803,4651
232	222636,9274	600585,8765	663	220913,1893	612019,0862	1097	227266,1482	608558,8496	1530	240793,3445	590815,499
233	222557,519	600574,3823	664	220998,195	612004,1338	1098	227087,5308	608558,8496	1531	240534,1235	590949,0717
234	222547,5198	600630,3341	665	221066,6644	611994,6885	1099	227085,9893	608601,9678	1532	240152,6533	591150,5602
235	222574,2366	600697,2204	666	221087,9158	611981,3053	1100	227055,1921	608598,8794	1533	240107,3725	591172,0694
236	222647,8086	600888,9238	667	221130,4186	611983,6641	1101	227056,7336	608685,116	1534	240045,1103	591153,9585
237	222690,2455	601009,4631	668	221151,67	611970,2908	1102	226995,7162	608678,5992	1535	239956,8238	591131,3199
238	222676,9407	601011,1323	669	221214,6411	611996,2577	1103	226934,0063	608672,5523	1536	239899,0873	591119,9956
239	222548,8964	601025,2951	670	221268,1653	612005,703	1104	226922,6964	608427,1259	1537	239879,8473	591112,0696
240	222471,5736	601034,5904	671	221388,9554	612009,2312	1105	226933,0748	608232,2141	1538	239808,5339	591114,3384
241	222466,3061	601056,0296	672	221511,6745	612018,0668	1106	226911,9141	608197,8215	1539	239751,9349	591112,0696
242	222450,5366	601131,0618	673	221500,9581	612086,8321	1107	226910,3726	608192,854	1540	239737,2205	591122,2644
243	222395,9572	601257,738	674	221471,4798	612135,0478	1108	226899,9695	608127,297	1541	239670,4327	591104,1536
244	222376,1566	601303,435	675	221416,1173	612223,4633	1109	226888,099	608121,0901	1542	239533,4691	591142,6342
245	222255,6138	601419,4066	676	221392,0055	612260,0748	1110	226888,099	608020,5408	1543	239550,4422	591256,9666
246	222220,4806	601429,6214	677	221425,0449	612302,9432	1111	226869,5762	607964,9788	1544	239561,7604	591330,5395
247	222117,6775	601440,7458	678	221499,1693	612369,0299	1112	226956,8899	607972,9248	1545	239600,2487	591492,418

NR	X	Y	NR	X	Y	NR	X	Y	NR	X	Y
248	222104,9333	601441,3155	679	221652,768	612491,3783	1113	227123,5791	608002,0201	1546	239192,7459	591607,8698
249	222022,9942	601463,1045	680	221699,2111	612524,4216	1114	227122,3014	607993,9842	1547	238893,9073	591689,3787
250	221993,4994	601471,2404	681	221792,0892	612561,0332	1115	227113,5057	607976,7229	1548	238592,8017	591769,7482
251	221903,589	601516,1878	682	221845,6711	612575,326	1116	227105,6745	607953,8944	1549	238549,7878	591749,3685
252	221851,2848	601555,8378	683	221942,1185	612636,945	1117	227101,693	607944,1293	1550	238464,4525	591775,2754
253	221780,1775	601610,6002	684	222251,113	612831,6269	1118	227099,6568	607925,7785	1551	238456,3905	591783,6712
254	221444,1613	601732,3089	685	222541,3538	613018,2728	1119	227090,144	607906,7581	1552	238430,4074	591799,8031
255	221442,4054	601732,9986	686	222696,7413	612812,8763	1120	227090,82	607822,4906	1553	238383,9065	591808,0489
256	221425,7703	601704,243	687	222898,8687	612529,2892	1121	227149,9414	607844,2396	1554	238296,7164	591848,1487
257	221406,0357	601668,9908	688	222689,8993	612379,3547	1122	227247,1225	607859,8617	1555	237865,3656	592095,3242
258	221389,7303	601640,9649	689	222735,9467	612314,4174	1123	227284,4979	607867,338	1556	237589,1055	592245,5685
259	221332,3317	601621,025	690	222923,6647	612048,7713	1124	227285,8993	607849,0672	1557	237485,709	592306,9576
260	221333,9557	601648,4911	691	223136,1788	612196,3569	1125	227287,7788	607830,7764	1558	237430,7834	592336,0429
261	221330,8314	601668,0513	692	223274,9559	612011,65	1126	227289,6665	607812,4856	1559	237416,2421	592371,585
262	221308,1457	601693,8583	693	223286,2658	612012,5895	1127	227342,1768	607305,4211	1560	237367,7793	592486,2872
263	221239,3218	601736,097	694	223829,339	612033,499	1128	227372,0507	606950,6998	1561	237348,3909	592567,0565
264	221200,2152	601766,5916	695	223822,2415	612093,079	1129	227370,1877	606762,1448	1562	237353,238	592625,2172
265	221136,4693	601855,7567	696	223761,1251	612442,2031	1130	227355,2508	606554,9092	1563	237414,6264	592794,8518
266	221086,4155	601926,5411	697	223736,123	612601,4828	1131	227340,3138	606399,9573	1564	237429,0193	592847,0755
267	221044,5722	601915,1968	698	223720,3782	612712,6068	1132	227338,4425	606312,2115	1565	237467,9115	592853,4223
268	221054,2911	602008,4498	699	223701,8553	612785,76	1133	227336,5795	606224,4557	1566	237496,4913	592870,0939

NR	X	Y	NR	X	Y	NR	X	Y	NR	X	Y
269	221065,7988	602125,3009	700	223682,4092	612890,4073	1134	227351,5165	606097,5096	1567	237526,6538	592906,6055
270	221073,7619	602195,2257	701	223647,7541	613015,6142	1135	227368,3165	605991,0933	1568	237548,8779	592932,7923
271	221080,4061	602273,1264	702	223656,7888	613018,8625	1136	227377,648	605834,2623	1569	237609,2029	592953,4319
272	221044,1105	602287,7291	703	223655,3545	613022,2508	1137	227388,8507	605627,0367	1570	237591,7352	592978,0395
273	220904,6904	602443,0808	704	223752,041	613056,1837	1138	227394,4562	605487,0172	1571	237594,9171	593016,1403
274	220833,4347	602522,3109	705	223963,0465	613133,7646	1139	227405,659	605369,3965	1572	237583,8051	593048,6839
275	220740,0456	602582,0608	706	223963,3762	613133,4448	1140	227411,2562	605205,1092	1573	237593,3261	593054,2411
276	220639,1385	602628,0876	707	223964,6787	613140,6212	1141	227422,459	605134,165	1574	237561,5727	593101,0675
277	220613,0235	602644,9091	708	223977,6455	613199,7914	1142	227429,9274	605076,2842	1575	237544,1132	593109,8031
278	220532,9145	602678,1024	709	223979,7228	613205,9083	1143	227442,9932	604999,7427	1576	237537,7658	593120,1179
279	220370,4789	602638,2725	710	223984,2979	613266,3778	1144	227435,5247	604904,5207	1577	237514,7421	593138,3787
280	220462,5408	602837,4321	711	223979,6734	613301,5701	1145	227429,9274	604848,5189	1578	237505,221	593155,0503
281	220583,809	603101,669	712	223958,3725	613429,3657	1146	227403,7877	604788,779	1579	237482,1973	593180,4475
282	220519,6426	603133,2631	713	223948,1919	613564,2278	1147	227373,9137	604743,9716	1580	237420,2896	593239,1879
283	220443,7047	603166,6063	714	224243,5931	613634,9421	1148	227345,911	604734,6363	1581	237357,5823	593260,6171
284	220381,6569	603198,0904	715	224253,7819	613623,8377	1149	227328,4763	604736,3854	1582	237366,312	593273,3207
285	220352,9535	603209,2048	716	224265,8172	613618,2805	1150	227010,6697	604706,7004	1583	237359,1732	593274,1103
286	219911,2325	603107,3361	717	224295,4521	613541,4193	1151	227019,927	604587,2405	1584	237333,7672	593272,5211
287	219607,4891	603011,9542	718	224324,1555	613483,0787	1152	227027,3378	604442,7733	1585	237324,2461	593257,4387
288	219602,8563	603062,8885	719	224359,3465	613412,6941	1153	227035,6718	604293,6784	1586	237317,8904	593259,0279
289	219604,7111	603116,6015	720	224383,4254	613371,9446	1154	227040,3046	604188,1116	1587	237321,8637	593269,3427

NR	X	Y	NR	X	Y	NR	X	Y	NR	X	Y
290	219601,933	603197,1609	721	224392,5013	613341,8898	1155	227089,3856	604039,9463	1588	237286,1452	593282,0463
291	219589,8895	603238,8399	722	224404,5943	613317,692	1156	227111,5026	603975,3988	1589	237282,9715	593288,3931
292	219588,5623	603243,2177	723	224403,7123	613312,6845	1157	227134,9385	603903,8349	1590	237244,0793	593310,6219
293	219580,6487	603253,8523	724	224411,3786	613295,723	1158	227176,4273	603831,5913	1591	237230,5849	593330,4619
294	219603,2767	603259,3995	725	224444,5664	613200,4411	1159	227202,5176	603783,6454	1592	237194,8664	593376,5087
295	219605,7662	603264,8268	726	224445,4732	613174,704	1160	227221,4938	603750,702	1593	237155,1746	593408,2527
296	219601,356	603296,9706	727	224430,1488	613122,1005	1161	227222,9612	603747,4936	1594	237123,1408	593433,7599
297	219605,6343	603311,993	728	224434,1468	613122,0406	1162	227334,5681	603832,6307	1595	237161,0603	593498,8071
298	219607,4891	603342,5576	729	224447,5423	613123,8496	1163	227342,9599	603838,6877	1596	236882,319	593771,0599
299	219616,7464	603353,662	730	224534,7901	613135,6437	1164	227341,9047	603839,997	1597	236861,0264	593749,7607
300	219630,6365	603376,8204	731	224658,2346	613148,6172	1165	227379,0576	603868,1828	1598	236785,2946	593793,5586
301	219636,1925	603393,482	732	224658,655	613149,007	1166	227390,9033	603876,9084	1599	236744,8773	593841,4345
302	219649,1593	603412,9322	733	224686,567	613139,7616	1167	227398,6356	603877,9079	1600	236640,4174	593931,599
303	219656,5701	603421,268	734	224924,4872	613315,733	1168	227434,7828	603879,6071	1601	236547,7701	594012,4283
304	219667,6822	603447,1949	735	225170,9227	613491,3645	1169	227455,4819	603879,0274	1602	236515,4396	594026,1014
305	219688,983	603458,3093	736	225355,9946	613530,075	1170	227506,9782	603856,6186	1603	236485,5904	594032,948
306	219731,5765	603487,9444	737	225549,5571	613449,8154	1171	227531,9639	603822,6358	1604	236450,7704	594036,0564
307	219757,7822	603496,5001	738	225650,151	613715,7414	1172	227583,1552	603844,1149	1605	236424,6554	594039,7845
308	219769,9247	603510,8528	739	225703,1641	613855,8109	1173	227668,3916	603752,671	1606	236387,3459	594043,5127
309	219787,5902	603529,6234	740	225604,3261	613901,148	1174	227744,2719	603807,4834	1607	236364,9652	594049,7295
310	219818,5028	603537,3595	741	225671,897	614068,3038	1175	227759,2336	603780,2371	1608	236299,0594	594080,2042

NR	X	Y	NR	X	Y	NR	X	Y	NR	X	Y
311	219837,273	603547,2945	742	225792,3326	614178,4983	1176	227800,2114	603688,8332	1609	236266,7207	594100,0942
312	219860,4616	603571,5822	743	225884,51	614126,2246	1177	227810,4496	603670,4524	1610	236231,9007	594118,1351
313	219871,4995	603577,0995	744	226028,9585	614020,268	1178	227820,6961	603652,0617	1611	236184,0232	594137,4054
314	219879,2317	603590,3528	745	225972,4502	613928,6242	1179	227879,8918	603555,6103	1612	236144,8507	594154,1969
315	219905,7259	603606,9144	746	225949,5254	613882,4774	1180	228108,3238	603327,1754	1613	236072,103	594195,2362
316	219932,2284	603627,8939	747	225953,6883	613874,1416	1181	228349,3105	603111,2942	1614	235980,7005	594247,4599
317	219952,1031	603649,9728	748	226032,6845	613848,3246	1182	228467,2896	603014,6528	1615	235794,1695	594358,1342
318	219976,3881	603675,37	749	226122,7021	614088,0539	1183	228563,9431	602946,867	1616	235714,5798	594401,6622
319	219996,4854	603690,3124	750	226200,4866	614314,9395	1184	228725,8511	602812,5747	1617	235607,0121	594450,7875
320	220019,9461	603705,8046	751	226259,7564	614489,9614	1185	229030,8475	602581,631	1618	235580,8971	594465,0903
321	220040,7441	603723,9555	752	226336,6176	614742,764	1186	229204,0572	602434,775	1619	235416,1204	594481,2521
322	220066,4139	603737,2288	753	226382,9123	614905,7519	1187	229411,1554	602255,2954	1620	235388,7606	594496,1746
323	220085,1759	603750,9019	754	226633,1893	614817,1565	1188	229535,4159	602161,1528	1621	235289,8979	594565,1898
324	220094,5568	603759,6375	755	226650,7971	614813,0686	1189	229708,6256	602038,1548	1622	235227,7181	594610,587
325	220108,7436	603766,1542	756	226665,2478	614834,8276	1190	229772,6354	602011,7981	1623	235139,4234	594652,246
326	220144,8578	603768,9328	757	226663,698	614843,5532	1191	229822,8375	601992,9676	1624	234992,6832	594724,3696
327	220191,1609	603781,8963	758	226692,2118	614880,6146	1192	229831,6249	601987,9501	1625	234896,9282	594771,0061
328	220257,8332	603805,9742	759	226714,2876	614933,0381	1193	229863,0074	601887,5307	1626	234880,763	594780,3314
329	220290,2462	603813,3804	760	226725,5727	614961,2539	1194	229911,9566	601779,5951	1627	234809,26	594723,1303
330	220320,8043	603813,3804	761	226729,0844	614969,8796	1195	230031,1969	601627,7216	1628	234590,3903	594523,5308
331	220336,5492	603828,193	762	226724,6495	614972,1884	1196	230142,9028	601500,9555	1629	234456,081	594405,3903

NR	X	Y	NR	X	Y	NR	X	Y	NR	X	Y
332	220366,1841	603840,2369	763	226727,3121	614977,3558	1197	230209,4268	601429,4115	1630	234324,8878	594284,1514
333	220383,7754	603853,2004	764	226729,1421	614980,914	1198	230272,1836	601332,7602	1631	234188,0973	594163,5222
334	220416,1884	603856,9085	765	226732,0438	614986,3813	1199	230309,831	601237,3783	1632	233971,0906	593975,7368
335	220427,3004	603871,721	766	226741,2599	615004,0923	1200	230331,1731	601106,844	1633	233954,3071	593959,575
336	220393,2553	603970,961	767	226750,0473	615020,9538	1201	230337,4463	601054,1206	1634	233892,1274	593925,3722
337	220351,3625	604093,0495	768	226751,4322	615023,6125	1202	230334,9403	601022,7464	1635	233868,5184	593918,5556
338	220299,7837	604240,915	769	226760,2196	615040,464	1203	230355,6559	601016,5995	1636	233864,1494	593917,2963
339	220261,6087	604354,138	770	226769,4604	615058,2051	1204	230380,6168	601006,9044	1637	233804,6323	593915,6971
340	220249,425	604391,0094	771	226798,5843	615114,1269	1205	230405,5778	600997,2093	1638	233603,0737	593926,8914
341	220246,2183	604389,88	772	226839,7269	615156,8654	1206	230412,4033	600993,6211	1639	233418,3068	593935,2972
342	220232,8393	604432,8183	773	226844,9697	615162,5725	1207	230421,3803	601009,7829	1640	233226,261	593943,1332
343	220215,6189	604482,1835	774	226881,8753	615173,0672	1208	230520,853	600994,7005	1641	233119,328	593947,0513
344	220176,0755	604600,0841	775	226901,5275	615194,6363	1209	230591,9604	600992,9014	1642	233025,8235	593951,529
345	220168,4586	604623,7521	776	226913,6535	615226,1605	1210	230716,9298	600934,7207	1643	232965,9189	593954,3276
346	220157,429	604658,9444	777	226940,6258	615257,1049	1211	230784,8057	600912,1021	1644	232865,696	593947,611
347	220146,7126	604682,9323	778	227005,8638	615317,5844	1212	230836,5164	600894,501	1645	232748,6814	593933,618
348	220082,2659	604871,8272	779	227001,0414	615359,1435	1213	230853,0361	600884,4461	1646	232678,6952	593928,0209
349	220066,1419	604919,0734	780	227016,7368	615381,1624	1214	230921,9837	600842,0674	1647	232534,2384	593910,0999
350	220049,4161	604967,1092	781	227050,2543	615406,4596	1215	230997,0395	600796,1006	1648	232400,4237	593896,1069
351	220030,7202	605020,7921	782	227090,6304	615419,7329	1216	231066,7125	600705,966	1649	232236,9412	593879,8651
352	220001,1924	605108,7478	783	227104,0423	615488,0485	1217	231157,5627	600587,0959	1650	232098,0817	593864,7527

NR	X	Y	NR	X	Y	NR	X	Y	NR	X	Y
353	219984,1698	605159,902	784	227095,1972	615492,7262	1218	231188,4506	600545,4469	1651	231860,1286	593836,7568
354	219983,4444	605166,3088	785	227109,0873	615525,2698	1219	231201,0217	600529,285	1652	231702,8039	593819,9553
355	219975,2505	605162,3408	786	227113,3244	615579,1626	1220	231223,6415	600512,7633	1653	231479,9691	593794,1983
356	219911,6117	605172,7955	787	227127,3133	615614,195	1221	231385,2445	600399,6403	1654	231476,6058	593800,9249
357	219839,812	605184,3797	788	227138,2853	615641,7011	1222	231451,6779	600323,5087	1655	231319,8416	593777,4067
358	219814,3976	605188,5276	789	227139,4311	615649,787	1223	231481,4859	600284,7282	1656	231300,7995	593774,0484
359	219794,8609	605190,5566	790	227144,9954	615688,6974	1224	231541,8191	600203,2093	1657	231264,9655	593761,7246
360	219778,4236	605190,0868	791	227146,4215	615698,6524	1225	231584,1983	600145,3884	1658	231045,4941	593629,5912
361	219762,5881	605191,3662	792	227159,8994	615726,9681	1226	231621,9034	600034,7842	1659	230883,1244	593527,1328
362	219731,0572	605198,5026	793	227177,1033	615763,1299	1227	231625,852	600024,7192	1660	230758,8309	593449,8718
363	219688,8099	605201,9808	794	227183,3435	615789,5866	1228	231644,1688	599974,0847	1661	230642,3686	593381,0064
364	219646,3318	605205,1492	795	227184,951	615796,4032	1229	231654,9429	599952,1858	1662	230633,3915	593374,9495
365	219629,6308	605210,4166	796	227190,2432	615818,7919	1230	231669,3028	599928,1179	1663	230594,9445	593440,8663
366	219597,6795	605220,2016	797	227195,1068	615838,2121	1231	231698,7564	599884,6698	1664	230548,526	593491,3109
367	219577,9036	605221,521	798	227203,2842	615870,8257	1232	231758,7269	599800,9919	1665	230496,1724	593533,9194
368	219566,7503	605222,4005	799	227204,3064	615894,0839	1233	231836,6515	599689,668	1666	230383,3784	593641,3053
369	219529,9602	605227,448	800	227222,9777	615934,7934	1234	231903,093	599597,7343	1667	230360,165	593660,9354
370	219463,5269	605237,6628	801	227225,2693	615958,5715	1235	231926,43	599551,7675	1668	230343,5382	593674,9883
371	219462,4882	605244,1596	802	227250,7661	615989,276	1236	231967,7293	599472,0477	1669	230331,5358	593685,1732
372	219451,0546	605245,7188	803	227269,2477	616046,737	1237	232016,2085	599378,3149	1670	230281,8778	593732,5193
373	219432,0949	605387,5973	804	227291,8263	616083,1387	1238	232061,4564	599291,7685	1671	230275,1924	593732,9491

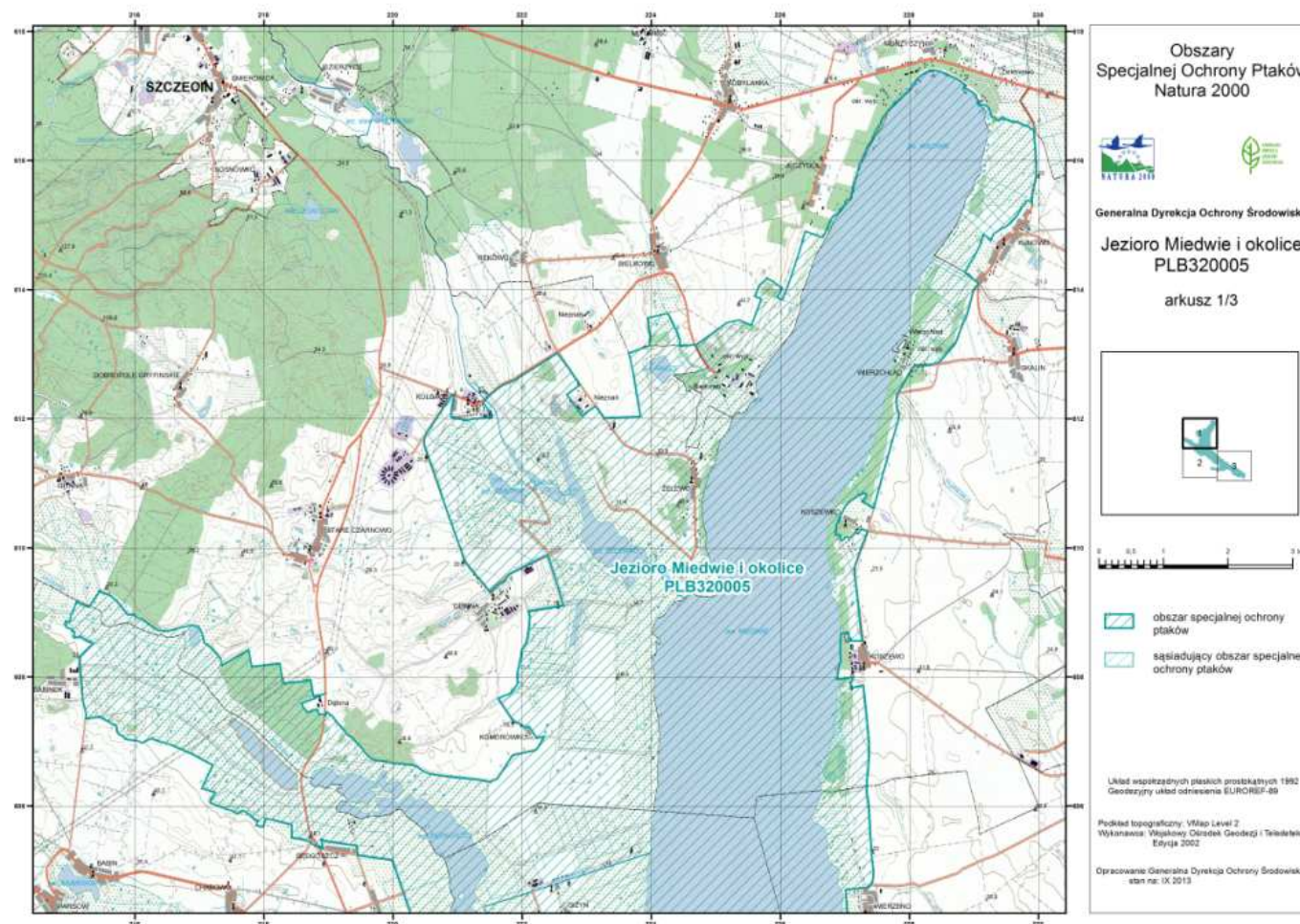
NR	X	Y	NR	X	Y	NR	X	Y	NR	X	Y
374	219351,2687	605399,0815	805	227310,6294	616125,8672	1239	232066,8475	599283,8725	1672	230267,0397	593736,1275
375	219323,3071	605402,1	806	227330,7762	616190,1548	1240	232090,9264	599197,3761	1673	230262,8026	593745,8726
376	219294,241	605406,7477	807	227332,3589	616193,8229	1241	232108,4766	599136,6367	1674	230248,3273	593755,7377
377	219270,9205	605410,126	808	227346,5375	616226,6864	1242	232116,7364	599144,8925	1675	230230,3072	593771,02
378	219237,6915	605413,5043	809	227355,8855	616230,8943	1243	232246,1243	599224,7223	1676	230162,7528	593829,3905
379	219210,612	605416,7626	810	227401,6032	616300,3992	1244	232370,0057	599302,723	1677	229988,9496	593953,7579
380	219155,604	605425,7481	811	227435,8297	616368,385	1245	232402,1219	599327,5005	1678	229960,1555	593974,0976
381	219129,1181	605428,7966	812	227473,2381	616463,8469	1246	232446,1662	599351,3585	1679	229861,0702	594041,7036
382	219078,1906	605437,1324	813	227493,4838	616484,5665	1247	232477,3674	599369,7092	1680	229761,0534	594087,0807
383	219075,2147	605437,5721	814	227526,2595	616526,3754	1248	232571,8858	599431,1883	1681	229693,4578	594111,1586
384	219050,5423	605443,1293	815	227550,8989	616570,853	1249	232696,6822	599509,189	1682	229632,8031	594116,7558
385	219023,8338	605446,5076	816	227587,2192	616669,8631	1250	232747,1481	599427,5201	1683	229634,0314	594127,4904
386	218972,7661	605450,9354	817	227684,0046	616790,0226	1251	232768,2594	599386,2309	1684	229593,7295	594140,9236
387	218946,1812	605454,5536	818	227710,878	616813,9505	1252	232804,9589	599342,1831	1685	229587,2173	594158,8346
388	218889,1618	605486,0377	819	227711,3478	616814,4702	1253	232865,5229	599290,799	1686	229414,6423	594256,5154
389	218896,5067	605430,5357	820	227712,8564	616816,2493	1254	233025,1887	599172,4186	1687	229262,412	594210,5285
390	218903,8515	605374,7938	821	227728,1066	616834,81	1255	233229,8221	599018,2563	1688	228987,3802	594123,0826
391	218906,646	605353,9842	822	227728,6507	616835,6596	1256	233441,8004	598861,3454	1689	228970,2423	594128,7997
392	218867,6467	605377,9422	823	227745,6238	616858,588	1257	233398,6711	598789,7714	1690	228964,0103	594107,5004
393	218873,8292	605367,8573	824	227746,1101	616860,4771	1258	233519,7991	598711,7707	1691	228824,821	594135,0266
394	218888,4282	605344,0393	825	227749,7537	616864,8848	1259	233506,9477	598690,6613	1692	228404,6647	594219,6839

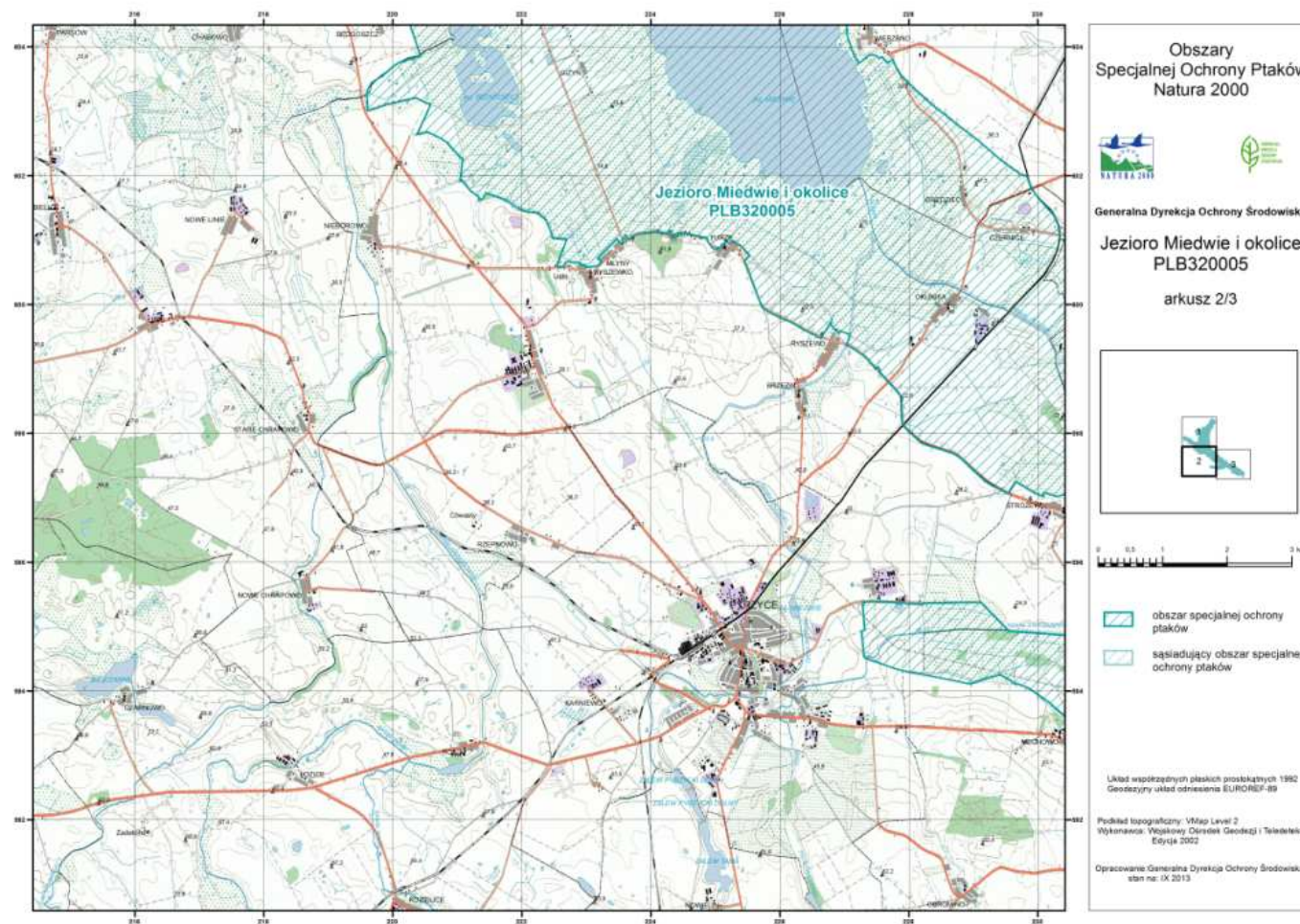
NR	X	Y	NR	X	Y	NR	X	Y	NR	X	Y
395	218841,3091	605356,6929	826	227759,9178	616876,8888	1260	233534,4806	598672,3106	1693	228187,5755	594265,3809
396	218751,0195	605411,1255	827	227785,9503	616907,6033	1261	233516,5842	598643,8649	1694	227983,4697	594302,782
397	218742,1743	605420,8605	828	227827,2496	616937,1984	1262	233525,7591	598637,8979	1695	227891,5397	594319,3937
398	218725,3496	605437,6821	829	227877,5671	616973,3702	1263	233603,2962	598586,054	1696	227830,2584	594333,9363
399	218721,8462	605445,3882	830	227892,0013	616990,7514	1264	233606,5111	598589,7222	1697	227712,8893	594372,8867
400	218668,561	605459,8409	831	227903,8635	617007,7329	1265	233621,1926	598614,0399	1698	227564,3521	594426,3898
401	218631,5236	605470,9553	832	227920,647	617022,0357	1266	233634,4974	598636,9884	1699	227363,8816	594497,0142
402	218604,6667	605481,1402	833	227939,4336	617042,6353	1267	233651,4787	598628,2628	1700	227309,871	594516,2345
403	218576,8865	605485,7678	834	227962,7953	617060,7262	1268	233656,062	598627,803	1701	227303,1197	594539,6027
404	218428,7202	605511,6948	835	227978,8534	617074,7091	1269	233703,3213	598574,5898	1702	227284,9431	594726,0488
405	218428,7202	605710,7945	836	227994,557	617095,2588	1270	233713,8728	598521,3666	1703	227264,1615	594931,7152
406	218029,0404	605811,8036	837	228015,0171	617132,43	1271	233716,1644	598503,0059	1704	227312,987	594948,8565
407	217981,4102	605679,6402	838	228019,79	617140,8858	1272	233716,6261	598473,6407	1705	227301,5617	595081,2898
408	217920,8544	605692,1139	839	228073,5945	617218,3068	1273	233718,4643	598441,0671	1706	227278,7028	595377,8404
409	217876,7689	605701,809	840	228079,1175	617225,793	1274	233711,1195	598398,3986	1707	227355,5723	595383,5575
410	217908,1761	605781,7587	841	228123,8131	617274,9982	1275	233686,3482	598324,9856	1708	227411,3139	595386,4261
411	217862,8211	605779,3699	842	228221,8103	617351,7995	1276	233682,2182	598281,8573	1709	227444,4193	595389,0348
412	217795,852	605850,4441	843	228287,2873	617388,7909	1277	233701,0296	598220,3783	1710	227505,684	595388,7449
413	217675,5812	605932,4428	844	228302,5211	617394,9978	1278	233747,8272	598203,4068	1711	227622,1216	595384,9668
414	217588,1108	605888,7148	845	228313,4683	617398,6259	1279	233742,3207	598165,7758	1712	227681,1936	595383,5076
415	217586,5941	605889,0147	846	228321,217	617401,0347	1280	233736,8141	598129,9938	1713	227839,3839	595370,0943

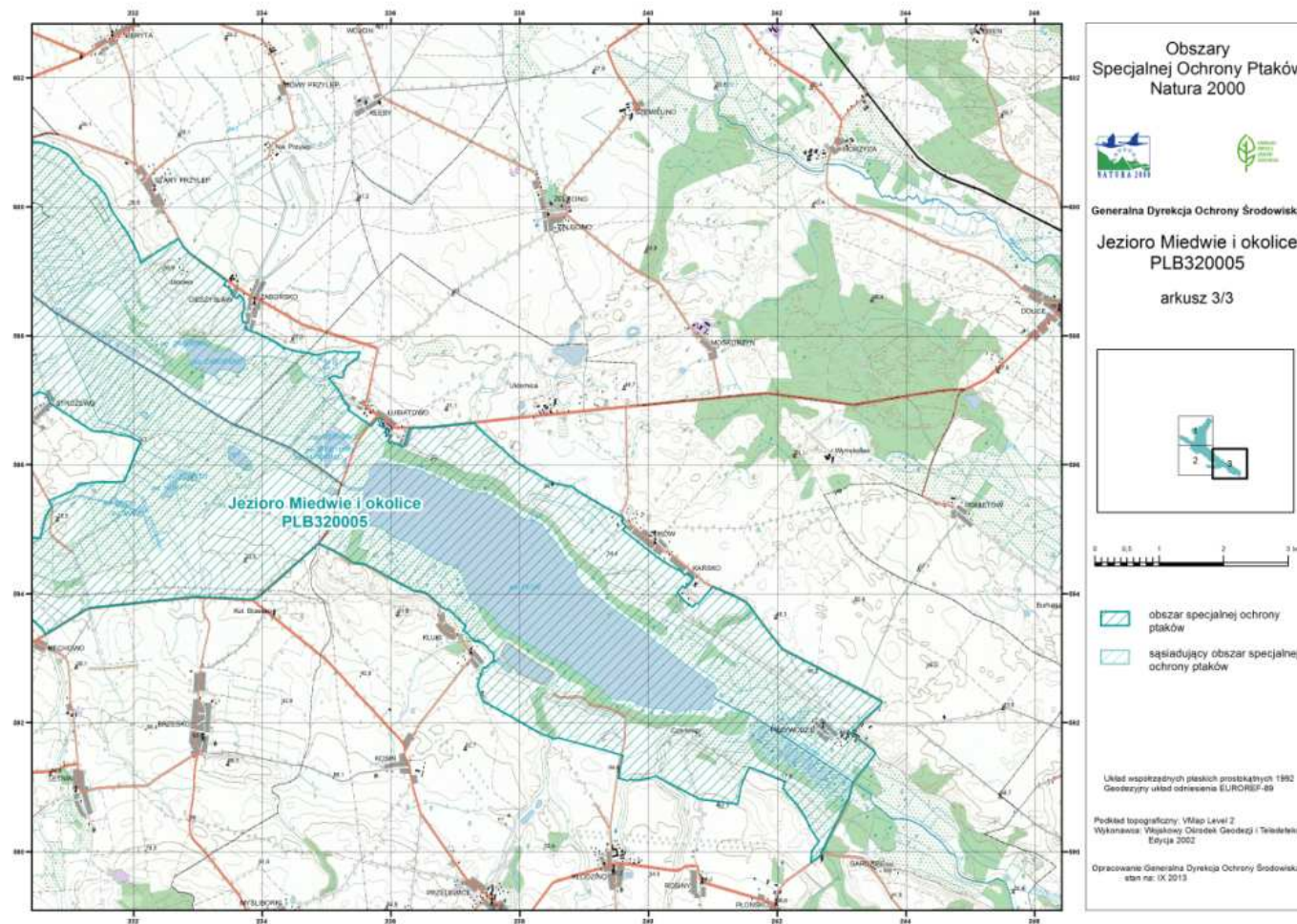
NR	X	Y	NR	X	Y	NR	X	Y	NR	X	Y
416	217574,4433	605891,4435	847	228324,7287	617400,8848	1281	233730,8541	598113,9319	1714	227943,7696	595360,699
417	217506,1058	605926,9856	848	228343,1032	617402,6639	1282	233723,0477	598105,6761	1715	228105,01	595350,9939
418	217412,7084	605956,9105	849	228357,2323	617402,374	1283	233726,7242	598103,3772	1716	228179,4806	595347,2658
419	217366,5703	605973,9619	850	228381,6822	617400,8648	1284	233752,8722	598095,1214	1717	228221,3898	595350,1044
420	217171,3426	606047,7447	851	228430,0213	617391,5495	1285	233766,6386	598093,7421	1718	228221,0436	595365,2567
421	217160,4695	606065,126	852	228463,951	617382,604	1286	233781,7817	598089,6142	1719	228351,2559	595368,5551
422	217176,3463	606115,8704	853	228489,6044	617374,2282	1287	233812,5212	598078,1499	1720	228510,0726	595369,2947
423	217245,0548	606212,6316	854	228504,1044	617370,2502	1288	233923,5511	598040,0691	1721	228578,2371	595371,2137
424	217232,0879	606219,828	855	228524,7046	617362,5541	1289	234068,9971	597970,3243	1722	228836,7244	595375,1418
425	217147,2884	606241,9968	856	228564,5283	617349,2408	1290	234119,4631	597941,4188	1723	229116,0757	595378,2402
426	217032,5737	606272,5614	857	228571,8485	617344,813	1291	234192,8785	597901,9587	1724	229118,2437	595375,5216
427	217201,5298	606635,8684	858	228599,406	617331,7196	1292	234278,2139	597848,2758	1725	229344,3676	595145,4975
428	217063,1318	606710,7607	859	228647,7864	617307,172	1293	234301,1716	597832,9135	1726	229510,8507	594973,734
429	216915,2788	606791,4	860	228671,519	617295,8177	1294	234338,2009	597797,9911	1727	229558,3819	594924,6987
430	216904,076	606797,3371	861	228696,0101	617284,4535	1295	234356,2951	597813,1435	1728	229562,2976	594926,4478
431	216759,3472	606860,1854	862	228719,4954	617272,1097	1296	234423,6187	597790,4149	1729	229874,0371	594904,9087
			863	228767,9665	617245,8929	1297	234456,0233	597782,4189	1730	230550,9743	594857,6825
			864	228806,6526	617220,7256	1298	234482,9544	597778,2111	1731	230591,7213	595029,9257
			865	228851,0102	617188,4418				1732	230631,5368	595195,6822
									1733	230718,5868	595332,7331
									1734	230729,6988	595345,7066

Załącznik Nr 2 do Zarządzenia
Regionalnego Dyrektora Ochrony Środowiska w Szczecinie
z dnia 30 kwietnia 2014 r.

Mapa obszaru Natura 2000.







Załącznik Nr 3 do Zarządzenia
Regionalnego Dyrektora Ochrony Środowiska w Szczecinie
z dnia 30 kwietnia 2014 r.

Identyfikacja istniejących i potencjalnych zagrożeń dla zachowania właściwego stanu ochrony gatunków ptaków i ich siedlisk.

Lp.	Przedmiot ochrony	Zagrożenia		Opis zagrożenia
		Istniejące	Potencjalne	
1.	A005 Perkoz dwuczuby <i>Podiceps cristatus</i>	E01.03 Zabudowa rozproszona; G01 Sporty i różne formy czynnego wypoczynku rekreacji, uprawiane w plenerze; G02 Infrastruktura sportowa i rekreacyjna; J01.01 Wypalanie.		Zmniejszenie areалу lub utratę siedlisk, na których ptaki zatrzymują się w czasie migracji i zimowania, w wyniku wzrostu presji zabudowy oraz rozwoju turystyki i rekreacji na obrzeżach jezior, szczególnie nad Jez. Miedwie; Zmniejszenie areálu lub utratę siedlisk lęgowych i żerowiskowych w wyniku rozwoju infrastruktury rekreacyjnej, w szczególności nad jez. Miedwie; Bezpośrednie niszczenie gniazd w wyniku pożarów szuwarów, spowodowane wypalaniem łąk, nieużytków, skarp i rowów.
			J03.01 Zmniejszenie lub utrata określonych cech siedliska; J02 Spowodowane przez człowieka zmiany stosunków wodnych; K03.04 Drapieźnictwo.	Zmniejszenie areálu lub utratę siedlisk lęgowych gwałtownym spadkiem wody w szuwarach na obrzeżach zbiorników wodnych; Obniżenie sukcesu lęgowego spowodowane drapieźnictwem między innymi norki amerykańskiej, jenota, szopa pracza.
2.	A021 Bąk zwyczajny <i>Botaurus stellaris</i>	J03.01 Zmniejszenie lub utrata określonych cech siedliska; J02 Spowodowane przez człowieka zmiany stosunków wodnych; A03.01 Intensywne koszenie lub intensyfikacja; J01.01 Wypalanie.		Zmniejszenie areálu lub utratę siedlisk lęgowych spowodowaną wczesnym spadkiem poziomu wody w szuwarach wokół wszystkich zbiorników wodnych; Zmniejszenie powierzchni siedlisk lęgowych i żerowiskowych wskutek pogłębiania zarośniętych odcinków ujściowych rowów przez co następuje szybsze wysychanie rozlewisk; Niekontrolowana intensyfikacja i zwiększenie areálu pozyskania trzciny w formie wielkoobszarowego koszenia połączonym z osuszaniem terenu;

Lp.	Przedmiot ochrony	Zagrożenia		Opis zagrożenia
		Istniejące	Potencjalne	
				<p>bezpośrednie niszczenie gniazd poprzez wypalanie łąk, nieużytków, skarp i rowów prowadzące bezpośrednio do pożarów trzcinowisk, gdzie ptaki odbywają lęgi.</p> <p>Obniżenie sukcesu lęgowego spowodowane drapieżnictwem między innymi norki amerykańskiej, jenota, szopa pracza;</p> <p>Zmniejszenie areálu lub utratę siedlisk lęgowych spowodowaną zagospodarowaniem turystycznym obrzeży jezior oraz intensywnym użytkowaniem rekreacyjnym akwenów (między innymi budowa pomostów przez strefę szuwarów, sporty motorowodne).</p>
			<p>K03.04 Drapieżnictwo;</p> <p>G01.01.01 Motorowe sporty wodne;</p> <p>G02 Infrastruktura sportowa i rekreacyjna.</p>	
3.	A022 Bączek <i>Ixobrychus minutus</i>	<p>J03.01 Zmniejszenie lub utrata określonych cech siedliska;</p> <p>J02 Spowodowane przez człowieka zmiany stosunków wodnych;</p> <p>A03.01 Intensywne koszenie lub intensyfikacja;</p> <p>J01.01 Wypalanie.</p>		<p>Zmniejszenie areálu lub utratę siedlisk lęgowych spowodowaną wczesnym spadkiem poziomu wody w szuwarach wokół wszystkich zbiorników wodnych;</p> <p>Zmniejszenie powierzchni siedlisk lęgowych i żerowiskowych wskutek pogłębiania zarośniętych odcinków ujściowych rowów przez co następuje szybsze wysychanie rozlewisk;</p> <p>Niekontrolowana intensyfikacja i zwiększenie areálu pozyskania trzciny w formie wielkoobszarowego koszenia połączonym z osuszaniem terenu;</p> <p>Bezpośrednie niszczenie gniazd poprzez wypalanie łąk, nieużytków, skarp i rowów prowadzące bezpośrednio do pożarów trzcinowisk, gdzie ptaki odbywają lęgi.</p> <p>Obniżenie sukcesu lęgowego spowodowane drapieżnictwem między innymi norki amerykańskiej, jenota, szopa pracza;</p> <p>Zmniejszenie areálu lub utratę siedlisk lęgowych spowodowaną zagospodarowaniem turystycznym obrzeży jezior oraz intensywnym użytkowaniem rekreacyjnym akwenów (między innymi budowa pomostów przez strefę szuwarów, sporty motorowodne).</p>
			<p>K03.04 Drapieżnictwo;</p> <p>G01.01.01 Motorowe sporty wodne;</p> <p>G02 Infrastruktura sportowa i rekreacyjna.</p>	
4.	A038 Łabędź krzykliwy <i>Cygnus cygnus</i>	A5.11 Inne rodzaje praktyk rolniczych.		Niepokojenie i płoszenie ptaków na noclegowiskach, żerowiskach i trasach migracji.
			<p>E01.03 Zabudowa rozproszona;</p> <p>G01 Sporty i różne formy czynnego</p>	Zmniejszenie areálu lub utrata siedlisk żerowania w wyniku wzrostu presji zabudowy oraz rozwoju turystyki i rekreacji obrzeży jezior, w tym sporty motorowodne uprawiane na jeziorze Miedwie;

Lp.	Przedmiot ochrony	Zagrożenia		Opis zagrożenia
		Istniejące	Potencjalne	
			wypoczynku rekreacji, uprawiane w plenerze; G02 Infrastruktura sportowa i rekreacyjna; C03.02 Produkcja energii słonecznej; G05.11 Śmierć lub uraz w wyniku kolizji; C03.03 Produkcja energii wiatrowej.	Zwiększona śmiertelność ptaków spowodowana kolizjami z elektrowniami wiatrowymi.
5.	A039 Gęś zbożowa <i>Anser fabalis</i>	G01 Sporty i różne formy czynnego wypoczynku rekreacji, uprawiane w plenerze; H06.01 Uciążliwości hałasu, zanieczyszczenie hałasem; F03 Polowanie i pozyskiwanie dzikich zwierząt (lądowych).		Niepokojenie i płoszenie ptaków na noclegowiskach na jeziorze Miedwie i innych akwenach oraz na żerowiskach na okolicznych polach i łąkach spowodowane między innymi rekreacyjnym użytkowaniem sprzętu wodnego, polowaniami prowadzonymi w bezpośrednim sąsiedztwie tego akwenu.
			G02 Infrastruktura sportowa i rekreacyjna; E01.03 Zabudowa rozproszona; C03.02 Produkcja energii słonecznej; G05.11 Śmierć lub uraz w wyniku kolizji; C03.03 Produkcja energii wiatrowej; J03.02.01 Zmniejszenie migracji/bariery dla migracji.	Zmniejszenie arealu lub utratę siedlisk, na których ptaki zatrzymują się w czasie migracji, spowodowaną wzrostem presji zabudowy (w tym zajęcie powierzchni przez ogniwa fotowoltaiczne) oraz rozwoju turystyki i rekreacji na obrzeżach jezior, szczególnie nad jez. Miedwie; Zwiększona śmiertelność ptaków spowodowana kolizjami z elektrowniami wiatrowymi i zaburzenia w swobodnych wędrówkach przez lokalizacje elektrowni wiatrowych na trasach wędrówek – efekt fragmentacji krajobrazu.

Lp.	Przedmiot ochrony	Zagrożenia		Opis zagrożenia
		Istniejące	Potencjalne	
6.	A041 Gęś białoczelna <i>Anser albifrons</i>	G01 Sporty i różne formy czynnego wypoczynku rekreacji, uprawiane w plenerze; H06.01 Uciążliwości hałasu, zanieczyszczenie hałasem; F03 Polowanie i pozyskiwanie dzikich zwierząt (ładowych).		Niepokojenie i płoszenie ptaków na noclegowiskach na jeziorze Miedwie i innych akwenach oraz na żerowiskach na okolicznych polach i łąkach spowodowane między innymi rekreacyjnym użytkowaniem sprzętu wodnego, polowaniami prowadzonymi w bezpośrednim sąsiedztwie tego akwenu.
			G02 Infrastruktura sportowa i rekreacyjna; E01.03 Zabudowa rozproszona; C03.02 Produkcja energii słonecznej; G05.11 Śmierć lub uraz w wyniku kolizji; C03.03 Produkcja energii wiatrowej; J03.02.01 Zmniejszenie migracji/bariery dla migracji.	Zmniejszenie areалу lub utratę siedlisk, na których ptaki zatrzymują się w czasie migracji, spowodowaną wzrostem presji zabudowy (w tym zajęcie powierzchni przez ogniwa fotowoltaiczne) oraz rozwoju turystyki i rekreacji na obrzeżach jezior, szczególnie nad jez. Miedwie; Zwiększona śmiertelność ptaków spowodowana kolizjami z elektrowniami wiatrowymi i zaburzenia w swobodnych wędrówkach przez lokalizacje elektrowni wiatrowych na trasach wędrówek – efekt fragmentacji krajobrazu.
7.	A043 Gęś gęgawa <i>Anser anser</i>	A03.01 Intensywne koszenie lub intensyfikacja; J01.01 Wypalanie.		Niekontrolowana intensyfikacja i zwiększenie areálu pozyskania trzciny w formie wielkoobszarowego koszenia połączonym z osuszaniem terenu; Bezpośrednie niszczenie gniazd poprzez wypalanie łąk, nieużytków, skarp i rowów prowadzące bezpośrednio do pożarów trzcinowisk, gdzie ptaki odbywają lęgi
			K03.04 Drapieźnictwo; G01 Sporty i różne formy czynnego wypoczynku rekreacji, uprawiane w plenerze.	Obniżenie sukcesu lęgowego spowodowane drapieźnictwem między innymi lisa, jenota, norki amerykańskiej; Niepokojenie ptaków wpływające ujemnie na kondycję młodych osobników, spowodowane presją turystyczną (motorowe sporty wodne).

Lp.	Przedmiot ochrony	Zagrożenia		Opis zagrożenia
		Istniejące	Potencjalne	
8.	A048 Ohar <i>Tadorna tadorna</i>	U Nieznane zagrożenie lub nacisk.		Niedostateczne rozpoznanie stanu populacji.
			K03.04 Drapieżnictwo; J03.01 Zmniejszenie lub utrata określonych cech siedliska; G01 Sporty i różne formy czynnego wypoczynku rekreacji, uprawiane w plenerze.	Niska udatność lęgów spowodowana przez drapieżniki naziemne (lis, jenot); Deficyt odpowiednich miejsc lęgowych (nory lisie, borsucze, królicze, jamy pod korzeniami drzew); Intensywne płoszenie ptaków wpływające ujemnie na kondycję młodych osobników, spowodowane presją turystyczną (motorowe sporty wodne).
9.	A051 Krakwa <i>Anas strepera</i>	G01 Sporty i różne formy czynnego wypoczynku rekreacji, uprawiane w plenerze; H06.01 Uciążliwości hałasu, zanieczyszczenie hałasem; F03 Polowanie i pozyskiwanie dzikich zwierząt (lądowych).		Niepokojenie i płoszenie ptaków na noclegowiskach na jeziorze Miedwie i innych akwenach oraz na żerowiskach na okolicznych polach i łąkach spowodowane między innymi rekreacyjnym użytkowaniem sprzętu wodnego, polowaniami prowadzonymi w bezpośrednim sąsiedztwie tego akwenu.
			G02 Infrastruktura sportowa i rekreacyjna; E01.03 Zabudowa rozproszona; C03.02 Produkcja energii słonecznej.	Zmniejszenie areалу lub utratę siedlisk, na których ptaki zatrzymują się w czasie migracji, spowodowaną wzrostem presji zabudowy oraz rozwoju turystyki i rekreacji na obrzeżach jezior, szczególnie nad jez. Miedwie.
10.	A073 Kania czarna <i>Milvus migrans</i>	G05.11 Śmierć lub uraz w wyniku kolizji; D02.01.01 Napowietrzne linie elektryczne i telefoniczne; G05.07 Niewłaściwie realizowane działania ochronne lub ich brak.		Zwiększona śmiertelność ptaków spowodowana kolizjami z napowietrznymi liniami energetycznymi i porażeniem prądem elektrycznym; Niedostatek naturalnych bezpiecznych miejsc dogodnych do zakładania gniazd;
			G05.11 Śmierć lub uraz w wyniku	Niedostateczna ochrona strefowa, zwłaszcza poza gruntami Lasów Państwowych, spowodowana między innymi niedostatecznym rozpoznaniem lokalizacji miejsc rozrodu. Zwiększona śmiertelność ptaków spowodowana kolizjami z

Lp.	Przedmiot ochrony	Zagrożenia		Opis zagrożenia
		Istniejące	Potencjalne	
			kolizji; C03.03 Produkcja energii wiatrowej; J02.01 Zasypywanie terenu, melioracje i osuszanie – ogólnie; J03.01 Zmniejszenie lub utrata określonych cech siedliska; J02 Spowodowane przez człowieka zmiany stosunków wodnych; A02.01 Intensyfikacja rolnictwa; E01.03 Zabudowa rozproszona; C03.02 Produkcja energii słonecznej.	elektrowniami wiatrowymi; Zmniejszenie areału lub utrata siedlisk żerowania w wyniku zmian stosunków wodnych prowadzących do przesuszenia podmokłych łąk; Zmniejszenie areału lub utrata siedlisk żerowania w wyniku presji zabudowy terenów otwartych (w tym zabudowa jednorodzinna, rekreacyjna, powierzchnia zajmowana przez ogniwa fotowoltaiczne), a także w wyniku intensyfikacji rolnictwa i związanym z nią zanikiem zabagnień i zadrzewień w krajobrazie rolniczym.
11.	A074 Kania ruda <i>Milvus milvus</i>	G05.11 Śmierć lub uraz w wyniku kolizji; D02.01.01 Napowietrzne linie elektryczne i telefoniczne; G05.07 Niewłaściwie realizowane działania ochronne lub ich brak.		Zwiększona śmiertelność ptaków spowodowana kolizjami z napowietrznymi liniami energetycznymi i porażeniem prądem elektrycznym; Niedostatek naturalnych bezpiecznych miejsc dogodnych do zakładania gniazd; Niedostateczna ochrona strefowa, zwłaszcza poza gruntami Lasów Państwowych, spowodowana między innymi niedostatecznym rozpoznaniem lokalizacji miejsc rozrodu.
			G05.11 Śmierć lub uraz w wyniku kolizji; C03.03 Produkcja energii wiatrowej; J02.01 Zasypywanie terenu, melioracje i osuszanie – ogólnie;	Zwiększona śmiertelność ptaków spowodowana kolizjami z elektrowniami wiatrowymi; Zmniejszenie areału lub utrata siedlisk żerowania w wyniku zmian stosunków wodnych prowadzących do przesuszenia podmokłych łąk; Zmniejszenie areału lub utrata siedlisk żerowania w wyniku presji

Lp.	Przedmiot ochrony	Zagrożenia		Opis zagrożenia
		Istniejące	Potencjalne	
			J03.01 Zmniejszenie lub utrata określonych cech siedliska; J02 Spowodowane przez człowieka zmiany stosunków wodnych; A02.01 Intensyfikacja rolnictwa; E01.03 Zabudowa rozproszona; C03.02 Produkcja energii słonecznej.	zabudowy terenów otwartych (w tym zabudowa jednorodzinna, rekreacyjna, powierzchnia zajmowana przez ogniwa fotowoltaiczne), a także w wyniku intensyfikacji rolnictwa i związanym z nią zanikiem zabagnień i zadrzewień w krajobrazie rolniczym.
12.	A081 Błotniak stawowy <i>Circus aeruginosus</i>	J03.01 Zmniejszenie lub utrata określonych cech siedliska; J02 Spowodowane przez człowieka zmiany stosunków wodnych; J01.01 Wypalanie.		Zmniejszenie areалу lub utratę siedlisk lęgowych spowodowane spadkiem poziomu wody w szuwarach; Bezpośrednie niszczenie gniazd poprzez wypalanie łąk, nieużytków, skarp i rowów prowadzące bezpośrednio do pożarów trzcinowisk i turzycowisk, gdzie ptaki odbywają lęgi.
			B01 Zalesianie terenów otwartych; A02.03 Usuwanie trawy pod grunty orne; G02 Infrastruktura sportowa i rekreacyjna; G01.01.01 Motorowe sporty wodne; E01.03 Zabudowa rozproszona; K03.04 Drapieżnictwo.	Zmniejszenie areálu lub utratę siedlisk lęgowych spowodowaną zagospodarowaniem turystycznym obrzeży jezior oraz intensywnym użytkowaniem rekreacyjnym akwenów (między innymi fragmentacja strefy szuwarów poprzez budowę pomostów, sporty motorowodne); Zmniejszenie areálu lub utratę siedlisk żerowania w wyniku presji zabudowy terenów otwartych, jak również zalesienia terenów otwartych oraz przekształcenia trwałych użytków zielonych w pola orne; Obniżenie sukcesu lęgowego spowodowane drapieżnictwem między innymi norki amerykańskiej, jenota, szopa pracza.
13.	A084 Błotniak łąkowy <i>Circus pygargus</i>	A04.01 Wypas intensywny; A03.01 Intensywne koszenie lub intensyfikacja;		Niszczenie gniazd i piskląt spowodowane zbyt wczesnym koszeniem lub intensywnym wypasem wilgotnych łąk i pastwisk; Zmniejszenie areálu lub utratę siedlisk lęgowych wczesnym spadkiem poziomu wody na wilgotnych łąkach i w szuwarach

Lp.	Przedmiot ochrony	Zagrożenia		Opis zagrożenia
		Istniejące	Potencjalne	
		<p>J03.01 Zmniejszenie lub utrata określonych cech siedliska;</p> <p>J02 Spowodowane przez człowieka zmiany stosunków wodnych;</p> <p>J01.01 Wypalanie.</p>		<p>szczególnie nad jez. Miedwie, jak również obniżającym się poziomem wód gruntowych i powierzchniowych;</p> <p>Bezpośrednie niszczenie gniazd oraz zubażanie bazy żerowej poprzez wypalanie łąk, nieużytków, skarp i rowów prowadzące bezpośrednio do pożarów turzycowisk i kłociowisk, gdzie ptaki odbywają lęgi.</p>
			<p>K03.04 Drapieżnictwo;</p> <p>A02.03 Usuwanie trawy pod grunty orne;</p> <p>B01Z terenów otwartych;</p> <p>G02 Infrastruktura sportowa i rekreacyjna;</p> <p>E01.03Z Zabudowa rozproszona.</p>	<p>Obniżenie sukcesu lęgowego spowodowane drapieżnictwem między innymi norki amerykańskiej, jenota, szopa pracza;</p> <p>Zmniejszenie areалу lub utratę siedlisk żerowania w wyniku presji zabudowy terenów otwartych, jak również zalesienia terenów otwartych oraz przekształcenia trwałych użytków zielonych w pola orne;</p> <p>Zmniejszenie areálu lub utrata siedlisk lęgowych spowodowaną zagospodarowaniem turystycznym obrzeży jezior oraz intensywnym użytkowaniem rekreacyjnym akwenów (między innymi budowa pomostów przez strefę szuwarów, sporty motorowodne).</p>
14.	A125 Łyska <i>Fulica atra</i>	<p>H06.01 Uciążliwości hałasu, zanieczyszczenie hałasem;</p> <p>F03 Polowanie i pozyskiwanie dzikich zwierząt (lądowych).</p>		<p>Niepokojenie i płoszenie ptaków na noclegowiskach (zakłócenie naturalnego rytmu dobowego ptaków) na zbiornikach wodnych, a w szczególności na jez. Miedwie, spowodowane między innymi rekreacyjnym użytkowaniem sprzętu wodnego, polowaniami prowadzonymi w bezpośrednim sąsiedztwie tego akwenu.</p>
			<p>H06.01 Uciążliwości hałasu, zanieczyszczenie hałasem;</p> <p>F03 Polowanie i pozyskiwanie dzikich zwierząt (lądowych).</p>	<p>Niepokojenie i płoszenie ptaków na noclegowiskach (zakłócenie naturalnego rytmu dobowego ptaków) na zbiornikach wodnych, a w szczególności na jez. Miedwie, spowodowane między innymi rekreacyjnym użytkowaniem sprzętu wodnego, polowaniami prowadzonymi w bezpośrednim sąsiedztwie tego akwenu.</p>
15.	A127 Żuraw <i>Grus grus</i>	<p>J03.01 Zmniejszenie lub utrata określonych cech siedliska;</p> <p>J02 Spowodowane przez człowieka zmiany stosunków wodnych;</p> <p>J01.01 Wypalanie.</p>		<p>Zmniejszenie areálu lub utrata siedlisk lęgowych spowodowaną wczesnym spadkiem poziomu wody na wilgotnych łąkach i pastwiskach oraz w szuwarach szczególnie nad jez. Miedwie;</p> <p>Bezpośrednie niszczenie gniazd poprzez wypalanie łąk, nieużytków, skarp i rowów prowadzące bezpośrednio do pożarów trzcinowisk.</p>

Lp.	Przedmiot ochrony	Zagrożenia		Opis zagrożenia
		Istniejące	Potencjalne	
			<p>A04.01 Wypas intensywny;</p> <p>A03.01 Intensywne koszenie lub intensyfikacja;</p> <p>A02.03 Usuwanie trawy pod grunty orne;</p> <p>E01.03 Zabudowa rozproszona;</p> <p>B01 Zalesianie terenów otwartych;</p> <p>G02 Infrastruktura sportowa i rekreacyjna.</p>	<p>Niszczenie gniazd i piskląt spowodowane zbyt wczesnym koszeniem lub intensywnym wypasem wilgotnych łąk i pastwisk;</p> <p>Zmniejszenie areału lub utrata siedlisk gniazdowych w wyniku przekształcenia trwałych użytków zielonych w pola orne;</p> <p>Zmniejszenie areału lub utrata siedlisk żerowania i gniazdowania spowodowane wzrostem presji zabudowy (zabudowa jednorodzinna i rekreacyjna) gruntów w tym podmokłych w pobliżu brzegów jezior, a także zalesieniami terenów otwartych;</p> <p>Zmniejszenie areału lub utrata siedlisk lęgowych spowodowaną zagospodarowaniem turystycznym obrzeży jezior.</p>
16.	A140 Siewka złota <i>Pluvialis apricaria</i>	<p>E01.03 Zabudowa rozproszona;</p> <p>G01 Sporty i różne formy czynnego wypoczynku rekreacji, uprawiane w plenerze;</p> <p>G02 Infrastruktura sportowa i rekreacyjna.</p>		<p>Zmniejszenie areału lub utrata siedlisk, na których ptaki zatrzymują się w czasie migracji jesiennej i wiosennej, spowodowana wzrostem presji zabudowy oraz rozwoju turystyki i rekreacji, w tym infrastruktury na obrzeżach jezior, szczególnie nad jez. Miedwie.</p>
			<p>E06 Inne rodzaje aktywności człowieka związane z urbanizacją, przemysłem etc.;</p> <p>G05.11 Śmierć lub uraz w wyniku kolizji;</p> <p>C03.03 Produkcja energii wiatrowej.</p>	<p>Zmniejszenie areału lub utrata siedlisk, na których ptaki zatrzymują się w czasie migracji jesiennej i wiosennej, spowodowana polityką przestrzenną gmin ukierunkowaną na planowanie przekształcenia dużych obszarów rolniczych na funkcje osadnicze;</p> <p>Zwiększona śmiertelność ptaków spowodowana kolizjami z elektrowniami wiatrowymi.</p>
17.	A142 Czajka <i>Vanellus vanellus</i>	<p>E01.03 Zabudowa rozproszona;</p> <p>G01 Sporty i różne formy czynnego wypoczynku rekreacji, uprawiane w plenerze;</p>		<p>Zmniejszenie areału lub utrata siedlisk lęgowych i żerowiskowych spowodowana wzrostem presji zabudowy oraz rozwoju turystyki i rekreacji na obrzeżach jezior, szczególnie nad jez. Miedwie oraz polityką przestrzenną gmin ukierunkowaną na planowanie przekształcenia dużych obszarów rolniczych na funkcje osadnicze;</p>

Lp.	Przedmiot ochrony	Zagrożenia		Opis zagrożenia
		Istniejące	Potencjalne	
		<p>G02 Infrastruktura sportowa i rekreacyjna;</p> <p>E06 Inne rodzaje aktywności człowieka związane z urbanizacją, przemysłem etc.;</p> <p>J03.01 Zmniejszenie lub utrata określonych cech siedliska;</p> <p>J02 Spowodowane przez człowieka zmiany stosunków wodnych;</p> <p>J01.01 Wypalanie.</p>		<p>Zmniejszenie areału lub utrata siedlisk lęgowych spowodowana zbyt wczesnym spadkiem poziomu wody na trwałych użytkach zielonych w okresie przylotów;</p> <p>Bezpośrednie niszczenie gniazd poprzez wypalanie łąk, nieużytków, skarp i rowów.</p>
			<p>G05.11 Śmierć lub uraz w wyniku kolizji;</p> <p>C03.03 Produkcja energii wiatrowej;</p> <p>A04.01 Wypas intensywny;</p> <p>A03.01 Intensywne koszenie lub intensyfikacja.</p>	<p>Zwiększona śmiertelność ptaków spowodowana kolizjami z elektrowniami wiatrowymi;</p> <p>Niszczenie gniazd i piskląt spowodowane zbyt wczesnym koszeniem lub intensywnym wypasem trwałych użytków zielonych.</p>
		U Nieznane zagrożenie lub nacisk.		Niedostateczne rozpoznanie stanu populacji i związany z tym brak aktywnych form ochrony.
18.	A197 Rybitwa czarna <i>Chlidonias niger</i>		<p>J03.01 Zmniejszenie lub utrata określonych cech siedliska;</p> <p>F02.03 Wędkarstwo;</p> <p>J03.01 Zmniejszenie lub utrata określonych cech siedliska;</p> <p>F01.01 Intensywna hodowla ryb, intensyfikacja;</p>	<p>Brak odpowiednich miejsc lęgowych;</p> <p>Płoszenie i niepokojenie ptaków w okresie lęgów spowodowana penetracją ludzi (stanowiska wędkarzy, kładki, pomosty, użytkowanie sprzętu wodnego);</p> <p>Utrata siedlisk lęgowych spowodowana usuwaniem roślinności zarastającej lustro wody na stawach rybnych;</p> <p>Niska udatność lęgów spowodowana przez drapieżniki skrzydlate (kruk, wrona siwa, sroka) i naziemne (lis, jenot, norka amerykańska).</p>

Lp.	Przedmiot ochrony	Zagrożenia		Opis zagrożenia
		Istniejące	Potencjalne	
			K03.04 Drapieżnictwo.	
19.	A272 Podróżniczek <i>Luscinia svecica</i>	F04 Pozyskiwanie/usuwanie roślin lądowych – ogólnie.		Zmniejszanie się powierzchni łożowisk porastających brzegi zbiorników wodnych, cieków, rowów oraz różne tereny podmokłe, a także drzew i krzewów w obrębie trzcinowisk.
			E01.03 Zabudowa rozproszona; G01.18 Inne rodzaje sportu i aktywnego wypoczynku; G02.10 Inne kompleksy sportowe i rekreacyjne.	Zmniejszenie areалу lub utrata siedlisk lęgowych i żerowiskowych w wyniku presji zabudowy oraz rozwoju turystyki i rekreacji, w tym infrastruktury rekreacyjnej na obrzeżach jezior.
		U Nieznane zagrożenie lub nacisk.		Niedostateczne rozpoznanie stanu populacji.
20.	A294 Wodniczka <i>Acrocephalus paludicola</i>		J03.01 Zmniejszenie lub utrata określonych cech siedliska; J02 Spowodowane przez człowieka zmiany stosunków wodnych; A03.03 Zaniechanie/brak koszenia; A04.03 Zarzucenie pasterstwa, brak wypasu.	Zmniejszenie areálu lub utrata siedlisk lęgowych i żerowiskowych w wyniku obniżenia poziomu wody i tym samym osuszenie podmokłych turzycowisk oraz w wyniku zaniechania użytkowania kośnego i pastwiskowego podmokłych łąk.

Załącznik Nr 4 do Zarządzenia
Regionalnego Dyrektora Ochrony Środowiska w Szczecinie
z dnia 30 kwietnia 2014 r.

Cele działań ochronnych.

Lp.	Przedmiot ochrony	Cel działań ochronnych
1.	A005 Perkoz dwuczuby <i>Podiceps cristatus</i>	Utrzymanie właściwego stanu ochrony poprzez: 1) zachowanie aktualnego areálu biotopu lęgowego; 2) utrzymanie stabilnego poziomu wody w jeziorze w okresie lęgowym, ograniczającego dostęp do gniazd i piskląt; 3) powstrzymanie procesu pogarszania się jakości siedlisk poprzez zabudowę obrzeży zbiorników wodnych i zawłaszczania linii brzegowej na potrzeby rekreacji.
2.	A021 Bąk zwyczajny <i>Botaurus stellaris</i>	Poprawa stanu biotopu, zwiększenie wielkości lokalnej populacji lęgowej poprzez: 1) utrzymanie aktualnej powierzchni mozaik trzcinowisk i łożowisk w strefie brzegowej jezior, zapewniającej dostateczny areał siedlisk lęgowych; 2) utrzymanie optymalnego stanu uwodnienia podmokłych łąk i szuwarów.
3.	A022 Bączek <i>Ixobrychus minutus</i>	Poprawa stanu biotopu, zwiększenie wielkości lokalnej populacji lęgowej poprzez: 1) utrzymanie aktualnej powierzchni mozaik trzcinowisk i łożowisk w strefie brzegowej jezior, zapewniającej dostateczny areał siedlisk lęgowych; 2) utrzymanie optymalnego stanu uwodnienia podmokłych łąk i szuwarów.
4.	A038 Łabędź krzykliwy <i>Cygnus cygnus</i>	Utrzymanie nie pogorszonego stanu ochrony poprzez zachowanie dostatecznego areálu siedlisk żerowiskowych w postaci uprawy ozimin, poplonów na obszarach gruntów ornych.
5.	A039 Gęś zbożowa <i>Anser fabalis</i>	Utrzymanie właściwego stanu ochrony poprzez: 1) ograniczenie płoszenia i niepokojenia ptaków na noclegowiskach i żerowiskach; 2) utrzymanie struktury użytkowania gruntów rolnych w okresie migracji i koczowania.
6.	A041 Gęś białoczelna <i>Anser albifrons</i>	Utrzymanie właściwego stanu ochrony poprzez: 1) ograniczenie płoszenia i niepokojenia ptaków na noclegowiskach i żerowiskach; 2) utrzymanie struktury użytkowania gruntów rolnych w okresie migracji i koczowania.
7.	A043 Gęś gęgawa <i>Anser anser</i>	Poprawa stanu biotopu, zwiększenie wielkości lokalnej populacji lęgowej poprzez: 1) utrzymanie aktualnej powierzchni mozaik trzcinowisk i łożowisk w strefie brzegowej jezior, zapewniającej dostateczny areał siedlisk lęgowych; 2) utrzymanie optymalnego stanu uwodnienia podmokłych łąk i szuwarów.
8.	A048 Ohar <i>Tadorna tadorna</i>	Rozpoznanie aktualnej liczebności populacji i rozmieszczenia gatunku w obszarze Natura 2000 oraz najważniejszych zagrożeń i obszarów kluczowych dla funkcjonowania populacji i jej ochrony. Zabezpieczenie przed przekształceniem najważniejszych znanych siedlisk.
9.	A051 Krakwa <i>Anas strepera</i>	Utrzymanie właściwego stanu ochrony poprzez: 1) ograniczenie płoszenia i niepokojenia ptaków na noclegowiskach i żerowiskach; 2) utrzymanie struktury użytkowania gruntów rolnych w okresie migracji i koczowania.
10.	A073 Kania czarna <i>Milvus migrans</i>	Utrzymanie stanu ochrony poprzez: 1) utrzymanie użytkowania gruntów w stanie maksymalnie zbliżonym do aktualnego oraz utrzymanie aktualnej mozaiki krajobrazowej, stanowiących siedliska żerowiskowe gatunku; 2) objęcie ochroną strefową stanowisk lęgowych; 3) utrzymanie stanu uwodnienia podmokłych łąk jako bazy żerowiskowej gatunku.
11.	A074 Kania ruda <i>Milvus milvus</i>	Utrzymanie stanu ochrony poprzez: 1) utrzymanie użytkowania gruntów w stanie maksymalnie zbliżonym do aktualnego oraz utrzymanie aktualnej mozaiki krajobrazowej, stanowiących siedliska żerowiskowe gatunku; 2) objęcie ochroną strefową stanowisk lęgowych; 3) utrzymanie stanu uwodnienia podmokłych łąk jako bazy żerowiskowej gatunku.
12.	A081 Błotniak	Utrzymanie właściwego stanu ochrony poprzez:

	stawowy <i>Circus aeruginosus</i>	1) utrzymanie podtopionego płatu trzcinowisk w strefie brzegowej jezior w okresie wiosennym ograniczającego dostęp do gniazd i piskląt; 2) zachowanie gruntów w stanie zbliżonym do naturalnego, stanowiących siedliska żerowiskowe gatunku.
13.	A084 Błotniak łąkowy <i>Circus pygargus</i>	Utrzymanie stanu ochrony poprzez zachowanie użytkowania gruntów w stanie maksymalnie zbliżonym do aktualnego oraz utrzymanie mozaiki odpowiednich siedlisk i optymalnego stanu ich uwodnienia, stanowiących siedliska żerowiskowe gatunku.
14.	A125 Łyska <i>Fulica atra</i>	Utrzymanie właściwego stanu ochrony poprzez ograniczenie płoszenia i niepokojenia ptaków na noclegowiskach, żerowiskach i zimowiskach.
15.	A127 Żuraw <i>Grus grus</i>	Utrzymanie właściwego stanu ochrony – stanu obszarów żerowiskowych i lęgowych poprzez: 1) utrzymanie dotychczasowego udziału powierzchniowego i jakościowego siedlisk lęgowych; 2) utrzymanie istniejącej mozaiki siedliskowej.
16.	A140 Siewka złota <i>Pluvialis apricaria</i>	Utrzymanie właściwego stanu ochrony poprzez zapewnienie dostatecznego arealu siedlisk żerowiskowych gatunku.
17.	A142 Czajka <i>Vanellus vanellus</i>	Utrzymanie właściwego stanu ochrony - szczególna dbałość o stan biotopów lęgowych i żerowiskowych poprzez: 1) zapewnienie dostatecznego arealu siedlisk lęgowych poprzez utrzymanie odpowiedniego uwodnienia i mozaiki tych siedlisk; 2) zapewnienie dostatecznego arealu siedlisk żerowania poprzez utrzymanie struktury użytkowania gruntów rolnych w okresie migracji.
18.	A197 Rybitwa czarna <i>Chlidonias niger</i>	Rozpoznanie aktualnej liczebności populacji i rozmieszczenia gatunku w obszarze Natura 2000 oraz najważniejszych zagrożeń i obszarów kluczowych dla funkcjonowania populacji i jej ochrony. Zabezpieczenie przed przekształceniem najważniejszych znanych siedlisk.
19.	A272 Podróżniczek <i>Luscinia svecica</i>	Przywrócenie właściwego stanu ochrony, poprzez utrzymanie aktualnej powierzchni i zasięgu łożowisk porastających brzegi zbiorników wodnych, cieków, rowów oraz różne tereny podmokłe, a także drzew i krzewów w obrębie trzcinowisk, stanowiących siedliska lęgowe i żerowiskowe gatunku.
20.	A294 Wodniczka <i>Acrocephalus paludicola</i>	Rozpoznanie aktualnej liczebności populacji i rozmieszczenia gatunku w obszarze Natura 2000 oraz najważniejszych zagrożeń i obszarów kluczowych dla funkcjonowania populacji i jej ochrony. Zabezpieczenie przed przekształceniem najważniejszych znanych siedlisk.

Załącznik Nr 5 do Zarządzenia
Regionalnego Dyrektora Ochrony Środowiska w Szczecinie
z dnia 30 kwietnia 2014 r.

Działania ochronne ze wskazaniem podmiotów odpowiedzialnych za ich wykonanie i obszarów ich wdrażania.

Działania ochronne			Obszar wdrażania ¹	Podmiot odpowiedzialny za wykonanie
Przedmiot ochrony obszaru Natura 2000	Lp.	Opis zadania ochronnego		
<i>Dotyczące ochrony czynnej gatunków ptaków i ich siedlisk</i>				
A073 Kania czarna <i>Milvus migrans</i> , A074 Kania ruda <i>Milvus milvus</i> .	1.	Poprawienie warunków gniazdowania poprzez wykonanie i utrzymywanie przez cały okres realizacji planu platform gniazdowych: – dla gat. A073 min. 10 szt. – dla gat. A074 min. 2 szt. Zadanie należy wykonać w ciągu trzech pierwszych lat obowiązywania planu zadań ochronnych.	Wschodni brzeg Jez. Płoń, obrzeża Jez. Miedwie i Będgoszcz	RDOŚ w Szczecinie w porozumieniu z właścicielami lub użytkownikami gruntów.
A081 Błotniak stawowy <i>Circus aeruginosus</i> , A084 Błotniak łąkowy <i>Circus pygargus</i> , A127 Żuraw <i>Grus grus</i> .	2.	<u>Działanie obligatoryjne:</u> 1) Zachowanie siedlisk gatunków stanowiących przedmioty i niedopuszczenie do zamiany na inne rodzaje użytkowania; 2) Ekstensywne użytkowanie kośne. <u>Działanie fakultatywne:</u> Ekstensywne użytkowanie kośne w okresie późnego lata lub wczesną jesienią (po 1 sierpnia), koniecznie z usunięciem skoszonej biomasy. Ze względu na niewielkie powierzchnie z populacjami ginących roślin reprezentowanych bardzo nielicznie – nie należy kosić w jednym roku całego płatu roślinności – wskazane jest	Szuwary kłociowe w południowej części jeziora Miedwie, za wyjątkiem płątów siedlisk przyrodniczych 7210, 6410 oraz siedliska selerów błotnych.	Właściciel lub posiadacz obszaru na podstawie porozumienia zawartego z organem sprawującym nadzór nad obszarem Natura 2000 albo na podstawie zobowiązania podjętego w związku z korzystaniem programów wsparcia z tytułu dochodowości, a w odniesieniu do gruntów stanowiących własność Skarbu Państwa lub własność jednostek samorządu terytorialnego zarządca nieruchomości w związku z wykonywaniem obowiązków z zakresu ochrony środowiska na podstawie przepisów prawa albo w przypadku braku tych przepisów na podstawie porozumienia zawartego z organem sprawującym nadzór nad obszarem Natura 2000, RDOŚ w Szczecinie.

¹ Obszar wdrażania zgodnie z mapą działań ochronnych w obszarze, stanowiącą załącznik nr 5a do niniejszego zarządzenia.

Działania ochronne			Obszar wdrażania ¹	Podmiot odpowiedzialny za wykonanie
Przedmiot ochrony obszaru Natura 2000	Lp.	Opis zadania ochronnego		
		koszenie co roku innej (25%) części tych łąk.		
A081 Błotniak stawowy <i>Circus aeruginosus</i> , A084 Błotniak łąkowy <i>Circus pygargus</i> , A127 Żuraw <i>Grus grus</i>	3.	<p><u>Działanie obligatoryjne:</u></p> <ol style="list-style-type: none"> 1) Zachowanie siedlisk gatunków stanowiących przedmioty ochrony i niedopuszczenie do zamiany na inne rodzaje użytkowania; 2) Ekstensywne użytkowanie kośne, kośno-pastwiskowe lub pastwiskowe. <p><u>Działanie fakultatywne:</u></p> <p>Nie nawozić.</p> <p>Koszenie:</p> <ol style="list-style-type: none"> 1) co roku w terminie od 1 sierpnia (do 30 października); 2) 20% powierzchni, co roku; przy czym każdego roku powinien to być inny fragment; dopuszczenie koszenia całej powierzchni raz na 5 lat; 3) wysokość koszenia 5-15 cm; 4) technika koszenia: w sposób nieniszczący struktury roślinności i gleby; 5) zakaz koszenia okrężnego od zewnątrz do wewnątrz działki; 6) obowiązek usunięcia lub złożenia w stogi ściętej biomasy w terminie nie dłuższym niż 3 tygodnie (z wyjątkiem uzasadnionych przypadków) po pokosie. <p>Wypas:</p> <ol style="list-style-type: none"> 1) dopuszczona maksymalna obsada zwierząt 0,2 DJP/ha, przy maksymalnym obciążeniu 2,5 t/ha (5 DJP/ha); 2) na terenach zalewowych rozpoczęcie wypasu nie wcześniej niż dwa tygodnie 	Szuwary wielkoturzycowe i łąki ziołoroślowe, też mezotroficzne, z wyłączeniem szuwarów kłociowych i niskich szuwarów marzycowych, z zachowaniem siedliska 6410 znajdującego się przy Kanale Młyńskim.	Właściciel lub posiadacz obszaru na podstawie porozumienia zawartego z organem sprawującym nadzór nad obszarem Natura 2000 albo na podstawie zobowiązania podjętego w związku z korzystaniem programów wsparcia z tytułu dochodowości, a w odniesieniu do gruntów stanowiących własność Skarbu Państwa lub własność jednostek samorządu terytorialnego zarządca nieruchomości w związku z wykonywaniem obowiązków z zakresu ochrony środowiska na podstawie przepisów prawa albo w przypadku braku tych przepisów na podstawie porozumienia zawartego z organem sprawującym nadzór nad obszarem Natura 2000, RDOŚ w Szczecinie.

Działania ochronne			Obszar wdrażania ¹	Podmiot odpowiedzialny za wykonanie
Przedmiot ochrony obszaru Natura 2000	Lp.	Opis zadania ochronnego		
		po ustąpieniu wód; 3) wypas do 15 października.		
A081 Błotniak stawowy <i>Circus aeruginosus</i> , A127 Żuraw <i>Grus grus</i> , A022 Bączek <i>Ixobrychus minutus</i> , A021 Bąk zwyczajny <i>Botaurus stellaris</i>	4.	<u>Działanie obligatoryjne:</u> 1) Zachowanie siedlisk gatunków stanowiących przedmioty ochrony i niedopuszczenie do zamiany na inne rodzaje użytkowania. 2) Ekstensywne użytkowanie kośne <u>Działanie fakultatywne:</u> Ekstensywne zimowe koszenie trzciny z ograniczeniem terminu zakończenia prac w trzcinowiskach przed sezonem lęgowym (do końca lutego). Pozostawianie szerokich pasów lub kęp (pow. 3 ha) oraz pozostawienie od brzegu jeziora przynajmniej 100 m pasa niewykoszonej trzciny. Uzyskaną biomasę usuwać poza obszar Natura 2000. Koszenie nie częściej niż co 3 lata.	Szuwary trzcinowe i mannowe w południowej części Jez. Miedwie.	Właściciel lub posiadacz obszaru na podstawie porozumienia zawartego z organem sprawującym nadzór nad obszarem Natura 2000 albo na podstawie zobowiązania podjętego w związku z korzystaniem programów wsparcia z tytułu dochodowości, a w odniesieniu do gruntów stanowiących własność Skarbu Państwa lub własność jednostek samorządu terytorialnego zarządcą nieruchomości w związku z wykonywaniem obowiązków z zakresu ochrony środowiska na podstawie przepisów prawa albo w przypadku braku tych przepisów na podstawie porozumienia zawartego z organem sprawującym nadzór nad obszarem Natura 2000, RDOŚ w Szczecinie.
A084 Błotniak łąkowy <i>Circus pygargus</i> , A127 Żuraw, A142 Czajka <i>Vanellus vanellus</i> .	5.	<u>Działanie obligatoryjne:</u> 1) Zachowanie siedlisk gatunków stanowiących przedmioty ochrony i niedopuszczenie do zarastania drzewami i krzewami; 2) Ekstensywne użytkowanie kośne, kośno-pastwiskowe lub pastwiskowe <u>Działanie fakultatywne:</u> Koszenie: 1) co roku w terminie od 1 sierpnia do 30 września, jeden pokos; 2) obowiązek pozostawienia 5-10% działki rolnej nieskoszonej w roku, przy czym powinien to być inny fragment co roku;	Łąki eutroficzne, wyczyńcowe, szuwary mozgowe i traworośla trzcinnikowe, murawy zalewowe w południowej części Jez. Miedwie.	Właściciel lub posiadacz obszaru na podstawie porozumienia zawartego z organem sprawującym nadzór nad obszarem Natura 2000 albo na podstawie zobowiązania podjętego w związku z korzystaniem programów wsparcia z tytułu dochodowości, a w odniesieniu do gruntów stanowiących własność Skarbu Państwa lub własność jednostek samorządu terytorialnego zarządcą nieruchomości w związku z wykonywaniem obowiązków z zakresu ochrony środowiska na podstawie przepisów prawa albo w przypadku braku tych przepisów na podstawie porozumienia zawartego z organem sprawującym nadzór nad obszarem

Działania ochronne			Obszar wdrażania ¹	Podmiot odpowiedzialny za wykonanie
Przedmiot ochrony obszaru Natura 2000	Lp.	Opis zadania ochronnego		
		<p>3) wysokość koszenia 5-15 cm (z zastrzeżeniem koszenia siedliska 6510 Nizowe i górskie świeże łąki użytkowane ekstensywnie (<i>Arrhenatherion elatioris</i>) – pow. 10 cm);</p> <p>4) technika koszenia: w sposób nieniszczący struktury roślinności i gleby;</p> <p>5) zakaz koszenia okrężnego od zewnątrz do wewnątrz działki;</p> <p>6) usunięcie lub złożenie w stogi ściętej biomasy w terminie nie dłuższym niż 3 tygodnie (z wyjątkiem uzasadnionych przypadków) po pokosie.</p> <p>Wypas:</p> <p>1) po 1 sierpnia dopuszcza się kontrolowany wypas wolny lub kwaterowy przy obsadzie do 1 DJP/ha i obciążeniu pastwiska do 5 t/ha (10 DJP/ha);</p> <p>2) na terenach zalewowych rozpoczęcie wypasu nie wcześniej niż dwa tygodnie po ustąpieniu wód;</p> <p>3) graniczny termin wypasu do 30 października.</p>		Natura 2000, RDOŚ w Szczecinie.
A084 Błotniak łąkowy <i>Circus pygargus</i> , A127 Żuraw <i>Grus grus</i> , A142 Czajka <i>Vanellus vanellus</i> .	6.	<p><u>Działanie obligatoryjne:</u></p> <p>1) Zachowanie siedlisk gatunków stanowiących przedmioty ochrony i niedopuszczenie do zarastania drzewami i krzewami.</p> <p>2) Ekstensywne użytkowanie kośne, kośno-pastwiskowe lub pastwiskowe</p> <p><u>Działanie fakultatywne:</u></p>	Użytki zielone w biotopach lęgowych i żerowiskowych poza południową częścią Jez. Miedwie.	Właściciel lub posiadacz obszaru na podstawie porozumienia zawartego z organem sprawującym nadzór nad obszarem Natura 2000 albo na podstawie zobowiązania podjętego w związku z korzystaniem programów wsparcia z tytułu dochodowości, a w odniesieniu do gruntów stanowiących własność Skarbu Państwa lub własność jednostek samorządu terytorialnego zarządca

Działania ochronne			Obszar wdrażania ¹	Podmiot odpowiedzialny za wykonanie
Przedmiot ochrony obszaru Natura 2000	Lp.	Opis zadania ochronnego		
		W przypadku zobowiązań pro środowiskowych, podjętych w związku z korzystaniem z programów wsparcia z tytułu obniżenia dochodowości, wypełniać zapisy tych zobowiązań. Na pozostałych użytkach zielonych stosować koszenie 1 raz w roku oraz ekstensywny wypas 1 DJP/ha.		nieruchomości w związku z wykonywaniem obowiązków z zakresu ochrony środowiska na podstawie przepisów prawa albo w przypadku braku tych przepisów na podstawie porozumienia zawartego z organem sprawującym nadzór nad obszarem Natura 2000, RDOŚ w Szczecinie.
A084 Błotniak łąkowy <i>Circus pygargus</i> , A127 Żuraw <i>Grus grus</i> , A022 Bączek <i>Ixobrychus minutus</i> , A021 Bąk zwyczajny <i>Botaurus stellaris</i> , A142 Czajka <i>Vanellus vanellus</i> , A073 Kania czarna <i>Milvus migrans</i> , A074 Kania ruda <i>Milvus milvus</i> .	7.	Budowa i utrzymanie przetamowań na odwadniających łąki rowach melioracyjnych, według potrzeb po wynikach kompleksowej ekspertyzy hydrologicznej. Projekt lokalizacji nowych obiektów piętrzących powinien być skonsultowany z ornitologiem mającym pełne rozpoznanie obszaru Natura 2000. Działanie ma na celu zachowanie optymalnego stanu uwodnienia siedlisk żerowiskowych i lęgowych gatunków stanowiących przedmioty ochrony.	Rowy melioracyjne będące w zarządzie Skarbu Państwa na całym obszarze Natura 2000. Ustalone według potrzeb po wynikach ekspertyzy.	RDOŚ w Szczecinie w porozumieniu z właścicielami/zarządcami gruntów.
<i>Dotyczące utrzymania lub modyfikacji metod gospodarowania</i>				
A005 Perkoz dwuczuby <i>Podiceps cristatus</i> , A022 Bączek <i>Ixobrychus minutus</i> , A021 Bąk zwyczajny <i>Botaurus stellaris</i> , A043 Gęś gęgawa <i>Anser anser</i> , A081 Błotniak stawowy <i>Circus aeruginosus</i> , A084 Błotniak łąkowy <i>Circus pygargus</i> , A127 Żuraw <i>Grus grus</i> , A142 Czajka <i>Vanellus vanellus</i> .	8.	Przeciwdziałanie procederowi wypalania trzcinowisk i innej roślinności poprzez podnoszenie poziomu świadomości społecznej z zakresu ochrony przyrody i ochrony przeciwpożarowej (np. informowanie lokalnych mediów o skutkach wypalania, zamieszczanie informacji i artykułów na stronach www urzędów gmin, starostw, straży pożarnej, wydawanie i rozpowszechnianie ulotek broszur, plakatów w miejscach publicznych, szeroko pojęta edukacja, monitorowanie tendencji wypalania trzcinowisk i innej roślinności etc.)	Szuwary i łąki w całym obszarze Natura 2000.	RDOŚ w Szczecinie, właściwa miejscowo gmina, właściwy miejscowo powiat.

Działania ochronne			Obszar wdrażania ¹	Podmiot odpowiedzialny za wykonanie
Przedmiot ochrony obszaru Natura 2000	Lp.	Opis zadania ochronnego		
A005 Perkoz dwuczuby <i>Podiceps cristatus</i> , A022 Bączek <i>Ixobrychus minutus</i> , A021 Bąk zwyczajny <i>Botaurus stellaris</i> , A043 Gęś gęgawa <i>Anser anser</i> , A081 Błotniak stawowy <i>Circus aeruginosus</i> , A084 Błotniak łąkowy <i>Circus pygargus</i> , A127 Żuraw <i>Grus grus</i> , A142 Czajka <i>Vanellus vanellus</i> .	9.	Likwidacja nielegalnie posadowionych pomostów.	Zbiorniki wodne wraz ze strefami brzegowymi w obszarze Natura 2000.	Właściwy miejscowo powiat (w zakresie wydawanych decyzji administracyjnych), właściciele gruntów.
A081 Błotniak stawowy <i>Circus aeruginosus</i> , A084 Błotniak łąkowy <i>Circus pygargus</i> , A127 Żuraw <i>Grus grus</i> , A022 Bączek <i>Ixobrychus minutus</i> , A021 Bąk zwyczajny <i>Botaurus stellaris</i> , A272 Podróżniczek <i>Luscinia svecica</i> , A142 Czajka <i>Vanellus vanellus</i> , A005 Perkoz dwuczuby <i>Podiceps cristatus</i> .	10.	Utrzymanie rzędnych piętrzenia wody dla jeziora Miedwie zgodnie z obowiązującym pozwoleniem wodnoprawnym: 1) maksymalny poziom piętrzenia Max PP 14,20 m n.p.m; 2) normalny poziom piętrzenia NPP: - w okresie od miesiąca I do IX- 14,15 m n.p.m. - w okresie od miesiąca X do XII- 13,80 m n.p.m. 3) minimalny poziom piętrzenia Min PP 13,60 m n.p.m.	Jaz na rzece Płoni przy ujściu z Jez. Miedwie.	ZWiK w Szczecinie.
A038 Łabędź krzykliwy <i>Cygnus cygnus</i> , A081 Błotniak stawowy <i>Circus aeruginosus</i> , A084 Błotniak łąkowy <i>Circus pygargus</i> , A127 Żuraw <i>Grus grus</i> , A022 Bączek <i>Ixobrychus minutus</i> , A021 Bąk zwyczajny <i>Botaurus stellaris</i> , A272 Podróżniczek <i>Luscinia svecica</i> ,	11.	Planowanie zagospodarowania turystycznego obrzeży jezior oraz użytkowania rybackiego, rekreacyjnego i sportowego jezior, z uwzględnieniem potrzeb ochrony gatunków stanowiących przedmiot ochrony w obszarze Natura 2000, np. poprzez wyznaczenie stref użytkowania rybackiego, rekreacyjnego jezior oraz stref rozwoju miejscowości wypoczynkowych.	Wszystkie jeziora wraz ze strefami brzegowymi w obszarze Natura 2000.	Właściwa miejscowo gmina (w zakresie planowania przestrzennego), właściwy miejscowo powiat (w zakresie szczegółowego korzystania z wód) oraz właściciele/zarządcy zbiorników (w zakresie użytkowania jezior), w porozumieniu z RDOŚ Szczecin.

Działania ochronne			Obszar wdrażania ¹	Podmiot odpowiedzialny za wykonanie
Przedmiot ochrony obszaru Natura 2000	Lp.	Opis zadania ochronnego		
A005 Perkoz dwuczuby <i>Podiceps cristatus</i> , A039 Gęś zbożowa <i>Anser fabalis</i> , A041 Gęś białoczelna <i>Anser albifrons</i> , A051 Krakwa <i>Anas strepera</i> , A142 Czajka <i>Vanellus vanellus</i> , A140 Siewka złota <i>Pluvialis apricaria</i> .				
A038 Łabędź krzykliwy <i>Cygnus cygnus</i> , A005 Perkoz dwuczuby <i>Podiceps cristatus</i> .	12.	Ochrona stref brzegowych przed zanieczyszczeniem odpadami realizowane we współpracy zarządcy obszaru z użytkownikami wędkarskim i/lub rybackim – egzekwowanie obowiązku utrzymania czystości w obrębie przystani rybackich i stanowisk wędkarskich, organizowanie akcji sprzątnięcia brzegów jezior.	Strefy brzegowe wszystkich jezior w obszarze Natura 2000.	Właściciele/zarządcy zbiorników, użytkownicy wędkarscy i rybacy.
A073 Kania czarna <i>Milvus migrans</i> , A074 Kania ruda <i>Milvus milvus</i> .	13.	<u>Działanie obligatoryjne:</u> Zachowanie drzew i krzewów w krajobrazie otwartym. Możliwe wydawanie zezwoleń na wycinkę tylko w uzasadnionych przypadkach (np. bezpieczeństwo) z uwzględnieniem okresu lęgowego.	Cały obszar Natura 2000.	Właściwa miejscowo gmina (w zakresie wydawania decyzji administracyjnych), właściciele/zarządcy gruntów,
A073 Kania czarna <i>Milvus migrans</i> , A074 Kania ruda <i>Milvus milvus</i> .	14.	Wszystkie nowo stwierdzone stanowiska lęgowe objąć ochroną strefową, zgodnie z Rozporządzeniem Ministra Środowiska w sprawie ochrony gatunkowej zwierząt. Ochronę strefową należy utrzymać przez minimum 3 lata mimo ewentualnego nie zajmowania gniazda przez ptaka.	Cały obszar Natura 2000.	RDOŚ w Szczecinie w porozumieniu z właścicielami/zarządcami gruntów.
Wszystkie przedmioty ochrony.	15.	Promowanie wdrażania działań pro-środowiskowych realizujących działania ochronne na obszarze Natura 2000 poprzez organizowanie spotkań z rolnikami i doradcami rolnośrodowiskowymi, przynajmniej 1 raz/3 lata.	Użytki rolne na całym obszarze Natura 2000.	ARiMR, WODR, RDOŚ w Szczecinie, właściciele/zarządcy gruntów.

Działania ochronne			Obszar wdrażania ¹	Podmiot odpowiedzialny za wykonanie
Przedmiot ochrony obszaru Natura 2000	Lp.	Opis zadania ochronnego		
A073 Kania czarna <i>Milvus migrans</i> , A074 Kania ruda <i>Milvus milvus</i> , A127 Żuraw <i>Grus grus</i> , A140 Siewka złota <i>Pluvialis apricaria</i> .	16.	W przypadku modernizacji istniejących lub budowy nowych linii napowietrznych, właściciel infrastruktury elektroenergetycznej uzgadnia z właściwym (odpowiednim) organem sposoby umożliwiające ograniczenie negatywnego wpływu inwestycji na awifaunę. Lokalizacja i zakres zastosowanego rozwiązania powinna być adekwatna do rzeczywistego wpływu inwestycji na awifaunę. Rekomenduje się następujące sposoby ograniczające wpływ infrastruktury: ostrzegawcze, platformy gniazdowe, linie izolowane, osłony izolacyjne, skablowanie linii etc.	Cały obszar Natura 2000.	Właściciel infrastruktury elektroenergetycznej.
A038 Łabędź krzykliwy <i>Cygnus cygnus</i> , A073 Kania czarna <i>Milvus migrans</i> , A074 Kania ruda <i>Milvus milvus</i> , A140 Siewka złota <i>Pluvialis apricaria</i> , A039 Gęś zbożowa <i>Anser fabalis</i> , A041 Gęś białoczelna <i>Anser albifrons</i> , A142 Czajka <i>Vanellus vanellus</i> .	17.	Nie lokalizowanie elektrowni wiatrowych w granicach obszaru Natura 2000.	Cały obszar Natura 2000.	Właściwa miejscowo gmina, RDOŚ w Szczecinie,.
A081 Błotniak stawowy <i>Circus aeruginosus</i> , A084 Błotniak łąkowy <i>Circus pygargus</i> , A127 Żuraw <i>Grus grus</i> , A142 Czajka <i>Vanellus vanellus</i> .	18.	<u>Działanie obligatoryjne:</u> Zachowanie powierzchni trwałych użytków zielonych i nie przekształcanie ich w pola orne. Prowadzenie ekstensywnego użytkowania kośnego lub ekstensywnego wypasu. Propagowanie programów pro środowiskowych i innych działań, wspierających utrzymanie ekstensywnie użytkowanych łąk.	Wszystkie trwałe użytki zielone w obszarze Natura 2000.	Właściwa miejscowo gmina, właściwy miejscowo powiat, ANR Właściciele/zarządcy gruntów
A081 Błotniak stawowy <i>Circus</i>	19.	Nie wprowadzać zalesień w terenach	Cały obszar Natura	Właściciele/zarządcy gruntów w

Działania ochronne			Obszar wdrażania ¹	Podmiot odpowiedzialny za wykonanie
Przedmiot ochrony obszaru Natura 2000	Lp.	Opis zadania ochronnego		
<i>aeruginosus</i> , A084 Błotniak łąkowy <i>Circus pygargus</i> , A127 Żuraw <i>Grus grus</i> .		otwartych, stanowiących siedliska żerowiskowe przedmiotów ochrony, z wyjątkiem uzasadnionych sytuacji, po przeanalizowaniu wpływu tych działań na przedmioty ochrony w obszarze Natura 2000, w ramach procedury oceny oddziaływania na środowisko.	2000.	porozumieniu z RDOŚ w Szczecinie.
A272 Podróżniczek <i>Luscinia svecica</i> .	20.	<u>Działanie obligatoryjne:</u> Utrzymanie aktualnego arealu łożysk porastających brzegi zbiorników wodnych, cieków, rowów oraz różne tereny podmokłe, a także drzew i krzewów w obrębie trzcinowisk.	Cały obszar Natura 2000.	Właściciele/zarządcy gruntów w porozumieniu z RDOŚ w Szczecinie.
A039 Gęś zbożowa <i>Anser fabalis</i> , A041 Gęś białoczelna <i>Anser albifrons</i> , A051 Krakwa <i>Anas strepera</i> ; A125 Łyska <i>Fulica atra</i> .	21.	Stworzenie strefy ochrony zwierzyny z wyłączeniem polowań na ptaki obejmującej Jez. Miedwie.	Jez. Miedwie.	RDOŚ w Szczecinie, właściciele/zarządcy gruntów, PZŁ.
<i>Dotyczące monitoringu stanu przedmiotów ochrony oraz realizacji celów działań ochronnych²</i>				
A005 Perkoz dwuczuby <i>Podiceps cristatus</i> .	22.	W ramach monitoringu należy prowadzić kontrolę: 1) populacji lęgowej, z częstotliwością co trzy lata – po 2 kontrole w miesiącach V, VI 2) populacji zimującej, corocznie – po 2 kontrole w miesiącach XI, I.	Powierzchnie kontrolne – Jez. Miedwie, Płoń i Będgoszcz.	RDOŚ w Szczecinie, placówki naukowe, organizacje pozarządowe (NGOs).
A022 Bączek <i>Ixobrychus minutus</i> .	23.	W ramach monitoringu należy prowadzić kontrolę populacji lęgowej, z częstotliwością co dwa lata – po 2 kontrole w miesiącach V, VI.	Stałe powierzchnie kontrolne.	RDOŚ w Szczecinie, placówki naukowe, organizacje pozarządowe (NGOs).
A021 Bąk zwyczajny <i>Botaurus stellaris</i> ,	24.	W ramach monitoringu należy prowadzić kontrolę populacji lęgowej, corocznie, w miesiącach IV-VI.	Powierzchnie kontrolne.	RDOŚ w Szczecinie, placówki naukowe, organizacje pozarządowe (NGOs).
A043 Gęś gęgawa <i>Anser anser</i>	25.	W ramach monitoringu należy prowadzić	Powierzchnie	RDOŚ w Szczecinie, placówki naukowe,

² Monitoring prowadzić według obowiązujących zoptymalizowanych metod GIOŚ lub metodyk odrębnych dostosowanych do poszczególnych gatunków.

Działania ochronne			Obszar wdrażania ¹	Podmiot odpowiedzialny za wykonanie
Przedmiot ochrony obszaru Natura 2000	Lp.	Opis zadania ochronnego		
		kontrolę populacji łęgowej, corocznie	kontrolne.	organizacje pozarządowe (NGOs).
A038 Łabędź krzykliwy <i>Cygnus cygnus</i> .	26.	W ramach monitoringu należy prowadzić kontrolę populacji zimującej, corocznie – po 2 kontrole w miesiącach XI, I/II.	Powierzchnie kontrolne.	RDOŚ w Szczecinie, placówki naukowe, organizacje pozarządowe (NGOs).
A039 Gęś zbożowa <i>Anser fabalis</i> .	27.	W ramach monitoringu należy prowadzić kontrolę populacji zimującej, corocznie – po 2 kontrole w miesiącach XI, I/II.	Powierzchnie kontrolne.	RDOŚ w Szczecinie, placówki naukowe, organizacje pozarządowe (NGOs).
A041 Gęś białoczelna <i>Anser albifrons</i> .	28.	W ramach monitoringu należy prowadzić kontrolę populacji zimującej, corocznie – po 2 kontrole w miesiącach XI, I/II.	Powierzchnie kontrolne.	RDOŚ w Szczecinie, placówki naukowe, organizacje pozarządowe (NGOs).
A125 Łyska <i>Fulica atra</i>	29.	W ramach monitoringu należy prowadzić kontrolę populacji zimującej, corocznie – po 3 kontrole w miesiącach XI, I, III.	Powierzchnie kontrolne.	RDOŚ w Szczecinie, placówki naukowe, organizacje pozarządowe (NGOs).
A051 Krakwa <i>Anas strepera</i> .	30.	W ramach monitoringu należy prowadzić kontrolę populacji zimującej, corocznie – po 2 kontrole w miesiącach XI, I.	Powierzchnie kontrolne.	RDOŚ w Szczecinie, placówki naukowe, organizacje pozarządowe (NGOs).
A073 Kania czarna <i>Milvus migrans</i> .	34.	W ramach monitoringu należy prowadzić kontrolę populacji łęgowej, corocznie – po 2 kontrole w miesiącach V, VI.	Stanowiska łęgowe.	RDOŚ w Szczecinie, LP, placówki naukowe, organizacje pozarządowe (NGOs).
A074 Kania ruda <i>Milvus milvus</i> .	35.	W ramach monitoringu należy prowadzić kontrolę populacji łęgowej, corocznie – po 2 kontrole w miesiącach V, VI.	Stanowiska łęgowe.	RDOŚ w Szczecinie, LP, placówki naukowe, organizacje pozarządowe (NGOs).
A081 Błotniak stawowy <i>Circus aeruginosus</i> .	36.	W ramach monitoringu należy prowadzić kontrolę populacji łęgowej, corocznie – po 4 kontrole w miesiącach V, VII.	Stanowiska łęgowe.	RDOŚ w Szczecinie, LP, placówki naukowe, organizacje pozarządowe (NGOs).
A084 Błotniak łąkowy <i>Circus pygargus</i> .	37.	W ramach monitoringu należy prowadzić kontrolę populacji łęgowej, corocznie – po 3 kontrole w miesiącach V, VII.	Stanowiska łęgowe.	RDOŚ w Szczecinie, organizacje pozarządowe (NGOs).
A127 Żuraw <i>Grus grus</i> .	38.	W ramach monitoringu należy prowadzić kontrolę populacji łęgowej, corocznie – po 8 kontrole w miesiącach IV-VI.	Stanowiska łęgowe.	RDOŚ w Szczecinie, placówki naukowe, organizacje pozarządowe (NGOs).
A140 Siewka złota <i>Pluvialis apricaria</i> .	39.	W ramach monitoringu należy prowadzić kontrolę populacji migrującej, corocznie – co 14 dni w miesiącach VIII, IX.	Powierzchnie kontrolne.	RDOŚ w Szczecinie, placówki naukowe, organizacje pozarządowe (NGOs).
A142 Czajka <i>Vanellus vanellus</i> .	40.	W ramach monitoringu należy prowadzić	Powierzchnie	RDOŚ w Szczecinie, placówki naukowe,

Działania ochronne			Obszar wdrażania ¹	Podmiot odpowiedzialny za wykonanie
Przedmiot ochrony obszaru Natura 2000	Lp.	Opis zadania ochronnego		
		kontrolę populacji lęgowej, corocznie – po 2 kontrole w miesiącach IV, V.	kontrolne.	organizacje pozarządowe (NGOs).
A272 Podróżniczek <i>Luscinia svecica</i> .	41.	W ramach monitoringu należy prowadzić kontrolę populacji lęgowej, corocznie – po 2 kontrole w miesiącach V, VI.	Stanowiska lęgowe.	RDOŚ w Szczecinie, placówki naukowe, organizacje pozarządowe (NGOs).
<i>Dotyczące uzupełnienia stanu wiedzy o przedmiotach ochrony i uwarunkowaniach ich ochrony</i>				
A005 Perkoz dwuczuby <i>Podiceps cristatus</i> , A022 Bączek <i>Ixobrychus minutus</i> , A021 Bąk zwyczajny <i>Botaurus stellaris</i> , A081 Błotniak stawowy <i>Circus aeruginosus</i> , A084 Błotniak łąkowy <i>Circus pygargus</i> .	42.	Monitorowanie wpływu drapieżnictwa norki amerykańskiej, jenota, szopa pracza, w razie konieczności kontrolowane ograniczenie liczebności tych zwierząt.	Cały obszar Natura 2000 a zwłaszcza szuwary wokół zbiorników wodnych.	RDOŚ w Szczecinie, PZŁ
A073 Kania czarna <i>Milvus migrans</i> , A074 Kania ruda <i>Milvus milvus</i> , A084 Błotniak łąkowy <i>Circus pygargus</i> .	43.	Wdrożenie corocznego monitoringu Wykonanie kompleksowego wyszukiwania miejsc gniazdowych w 1 roku po ustanowieniu PZO.	Cały obszar Natura 2000.	RDOŚ w Szczecinie, placówki naukowe, organizacje pozarządowe (NGOs).
A140 Siewka złota <i>Pluvialis apricaria</i> .	44.	Wdrożenie monitoringu na obszarze wykorzystywanym w okresie migracji.	Grunty rolne we wschodniej części obszaru Natura 2000 (okolice wsi Ostrowice).	RDOŚ w Szczecinie, placówki naukowe, organizacje pozarządowe (NGOs).
A048 Ohar <i>Tadorna tadorna</i> , A197 Rybitwa czarna <i>Chlidonias niger</i> , A294 Wodniczka <i>Acrocephalus paludicola</i> .	45.	Wykonanie inwentaryzacji terenowej. Ocena stanu siedlisk i populacji. Opracowanie ewentualnych działań ochronnych oraz wyznaczenie obszarów na których zostaną one zrealizowane. Wdrożenie monitoringu.	Cały obszar Natura 2000.	RDOŚ w Szczecinie, placówki naukowe, organizacje pozarządowe (NGOs).

Załącznik Nr 6 do Zarządzenia
Regionalnego Dyrektora Ochrony Środowiska w Szczecinie
z dnia 30 kwietnia 2014 r.

Wskazania do zmian w istniejących studiach uwarunkowań i kierunków zagospodarowania przestrzennego gmin, miejscowych planach zagospodarowania przestrzennego dotyczące eliminacji lub ograniczenia zagrożeń wewnętrznych lub zewnętrznych, niezbędne dla utrzymania lub odtworzenia właściwego stanu ochrony gatunków ptaków i ich siedlisk, będących przedmiotami ochrony, dla których ochrony wyznaczono obszar Natura 2000.

Lp.	Nazwa dokumentu, do którego odnoszą się wskazania	Wskazanie do zmiany
1.	Uchwała Nr VI/41/11 Rady Gminy Stargard Szczeciński z dnia 31 marca 2011 r. w sprawie uchwalenia zmiany studium uwarunkowań i kierunków zagospodarowania przestrzennego gminy Stargard Szczeciński (tekst jednolity)	<p>Podstawowym problemem związanym z zagrożeniem dla siedlisk gatunków ptaków w obszarze Natura 2000 są wyznaczone w zmianie studium - wzdłuż brzegów Jez. Miedwie - tereny dla funkcji mieszkaniowej i rekreacyjnej, które od wsi Wierzchład poprzez Koszewko i Koszewo tworzą jedno nieprzerwane pasmo, odgałęziające się na wsch. w kierunku wsi Skalin i Golczewo, gdzie w tej ostatniej wyznaczono także duży obszar produkcyjny. Wyznaczone w studium ww. obszary anektują częściowo w siedliska kluczowych gatunków ptaków, jak również generować będą intensywną penetrację siedlisk i żerowisk ptasich (w tym na akwenu Jez. Miedwie). Planowane w obrębie ostoi, jak w jej sąsiedztwie, obszary inwestycyjne to urbanizacja, która skutkować będzie także budową dróg i hałasem komunikacyjnym oraz innymi zagrożeniami.</p> <p>WSKAZANIA: Wprowadzenie zapisów, zgodnie z którymi przedsięwzięcia nie będą negatywnie wpływać na powierzchnię, liczebność ani gatunków ptaków i ich siedlisk, będących przedmiotami ochrony w obszarze Natura 2000, co w szczególności przejawiać się będzie na zmianie/ dodaniu następujących zapisów:</p> <ol style="list-style-type: none"> 1) Weryfikacja ustaleń kierunkowych dokumentu: utrzymanie aktualnego zasięgu siedlisk gatunków ptaków poprzez nie dopuszczanie do powstawania rozproszonej zabudowy (w szczególności zabudowy rekreacyjno-turystycznej) oraz przerywania ciągłości szuwarów otaczających Jezioro Miedwie; 2) Planowanie zagospodarowania turystycznego poprzez wyznaczenie stref użytkowania rekreacyjnego wokół Jeziora Miedwie; 3) W dokumencie należy uaktualnić informacje dotyczące obszaru Natura 2000 (wraz z podaniem aktualnie obowiązujących aktów prawnych), w tym o przebiegu jego granic oraz o gatunkach ptaków i ich siedliskach będących przedmiotami ochrony w tym obszarze wraz z określeniem ich zagrożeń.

Lp.	Nazwa dokumentu, do którego odnoszą się wskazania	Wskazanie do zmiany
2.	Uchwała Nr XXXVI/406/01 Rady Miejskiej w Pyrzycach z dnia 25 października 2001 r. w sprawie uchwalenia Studium uwarunkowań i kierunków zagospodarowania przestrzennego miasta i gminy Pyrzyce, zmienionego uchwałą Nr LVII/485/10 z dnia 28 stycznia 2010 r.	<p>Akwizycja turystyczno- rekreacyjna pod kątem wykorzystania akwenów wodnych, nadająca wsią Giżyn- Ostrowica funkcję ośrodka obsługi rekreacyjnej i wyznaczając znaczne tereny rozwojowe pod zabudowę, lokalizując tam strefę usług sportu i rekreacji oraz podobszar zieleni dla funkcji tych usług na powierzchni kilkudziesięciu hektarów, przylegający do brzegów jeziora Miedwie i stanowiący obszar żerowiskowy i/lub lęgowy przedmiotów ochrony. Z siedliskami przedmiotów ochrony koliduje również planowane zagospodarowanie terenów na północ od wsi Turze – w rejonie jez. Miedwie jako zaplecze dla sportów wodnych oraz rozwój agroturystyki m.in. we wsiach Ryszewko, Młyny, Turze.</p> <p>Wszystkie te inwestycje mogą przerywać ciągłość pasów szuwarów oraz powodować wzmożoną penetrację brzegów jeziora Miedwie.</p> <p>WSKAZANIA:</p> <p>Wprowadzenie zapisów, zgodnie z którymi przedsięwzięcia nie będą negatywnie wpływać na powierzchnię, liczebność ani gatunków ptaków i ich siedlisk, będących przedmiotami ochrony w obszarze Natura 2000, co w szczególności przejawiać się będzie na zmianie/ dodaniu następujących zapisów:</p> <ol style="list-style-type: none"> 1) Weryfikacja ustaleń kierunkowych dokumentu: utrzymanie aktualnego zasięgu siedlisk gatunków ptaków poprzez nie dopuszczanie do powstawania rozproszonej zabudowy (w szczególności zabudowy rekreacyjno-turystycznej) oraz przerywania ciągłości szuwarów otaczających Jezioro Miedwie; 2) Planowanie zagospodarowania turystycznego poprzez wyznaczenie stref użytkowania rekreacyjnego wokół Jeziora Miedwie; 3) W dokumencie należy umieścić informacje o granicach obszaru Natura 2000 oraz o gatunkach ptaków i ich siedliskach będących przedmiotami ochrony w tym obszarze wraz z określeniem ich zagrożeń.
3.	Uchwała Nr XXI/98/12 Rady Gminy Bielice z dnia 20 grudnia 2012 r. w sprawie przyjęcia zmiany Studium uwarunkowań i kierunków zagospodarowania przestrzennego gminy Bielice (tekst jednolity)	<p>WSKAZANIA:</p> <p>Wprowadzenie zapisów, zgodnie z którymi przedsięwzięcia nie będą negatywnie wpływać na powierzchnię, liczebność ani gatunków ptaków i ich siedlisk, będących przedmiotami ochrony w obszarze Natura 2000, co w szczególności przejawiać się będzie na zmianie/ dodaniu następujących zapisów:</p> <ol style="list-style-type: none"> 1) W dokumencie należy uaktualnić informacje dotyczące obszaru Natura 2000, w tym o przebiegu jego granic oraz o gatunkach ptaków i ich siedliskach będących przedmiotami ochrony w tym obszarze wraz z określeniem ich wszystkich zagrożeń; 2) Przy tematyce złóż kopalin należy dodać, iż ich ewentualna eksploatacja, poza kolizją ze strefą ochronną ujęcia Miedwie, kolidowałaby również z przedmiotami ochrony w obszarze Natura 2000.

Lp.	Nazwa dokumentu, do którego odnoszą się wskazania	Wskazanie do zmiany
4.	Uchwała XXXV/214/2013 Rady Gminy Warnice z dnia 08 listopada 2013 r. w sprawie przyjęcia zmiany studium uwarunkowań i kierunków zagospodarowania przestrzennego gminy Warnice (tekst jednolity)	<p>Presja inwestycyjna i ekspansja zabudowy wzdłuż brzegów Jez. Miedwie w Wierzbnie, przekształcanie brzegów (przekopywanie kanałów, nasypy), zabudowa i przekształcanie łąk.</p> <p>WSKAZANIA:</p> <p>Wprowadzenie zapisów, zgodnie z którymi przedsięwzięcia nie będą negatywnie wpływać na powierzchnię, liczebność ani gatunków ptaków i ich siedlisk, będących przedmiotami ochrony w obszarze Natura 2000, co w szczególności przejawiać się będzie na zmianie/ dodaniu następujących zapisów:</p> <ol style="list-style-type: none"> 1) Weryfikacja ustaleń kierunkowych dokumentu: utrzymanie aktualnego zasięgu siedlisk przyrodniczych poprzez nie dopuszczanie do powstawania rozproszonej zabudowy i związanym z tym przekształcaniem brzegów Jeziora Miedwie; 2) Planowanie zagospodarowania turystycznego poprzez wyznaczenie stref użytkowania rekreacyjnego wokół Jeziora Miedwie; 3) Trwałe użytki zielone należy użytkować w sposób ekstensywny, natomiast modernizacja systemów melioracyjnych nie może dopuścić do nadmiernego osuszenia lub dopuszczenia do zabagnienia; 4) W dokumencie należy uaktualnić informacje dotyczące obszaru Natura 2000 (wraz z podaniem aktualnie obowiązujących aktów prawnych), w tym o przebiegu jego granic oraz o gatunkach ptaków i ich siedliskach będących przedmiotami ochrony w tym obszarze wraz z określeniem ich zagrożeń.
5.	Uchwała Nr XXIV/232/01 Rady Gminy w Przelewicach z dnia 28 grudnia 2001 r. w sprawie przyjęcia Studium uwarunkowań i kierunków zagospodarowania przestrzennego gminy Przelewice	<p>W studium wyznacza się strefę turystyczno-rekreacyjną wraz z infrastrukturą, obejmującą tereny wokół Jeziora Płoń, ingerującą w siedliska żerowiskowe i lęgowe przedmiotów ochrony. W dokumencie zaplanowano:</p> <ol style="list-style-type: none"> 1) zagospodarowanie tras turystycznych kajakowego na Płoni i jeziorze Płoń wraz z przystaniami wodnymi na południe od m. Żuków; 2) zagospodarowanie rekreacyjne terenów w rejonie północnego brzegu jeziora Płoń w m. Lubiatowo; 3) tereny pod funkcję turystyczną przy południowo-wschodnim brzegu Jez. Płoń, w okolicach m. Czartowo; 4) tereny pod funkcję turystyczną przy południowo-zachodnim brzegu Jez. Płoń w okolicach m. Kluki i m. Oćwieka. <p>WSKAZANIA:</p> <p>Wprowadzenie zapisów, zgodnie z którymi przedsięwzięcia nie będą negatywnie wpływać na powierzchnię, liczebność ani gatunków ptaków i ich siedlisk, będących przedmiotami ochrony w obszarze Natura 2000, co w szczególności przejawiać się będzie na zmianie/ dodaniu następujących zapisów:</p> <ol style="list-style-type: none"> 1) Weryfikacja ustaleń kierunkowych dokumentu: utrzymanie aktualnego zasięgu siedlisk lęgowych i żerowiskowych gatunków ptaków poprzez nie dopuszczanie do powstawania

Lp.	Nazwa dokumentu, do którego odnoszą się wskazania	Wskazanie do zmiany
		<p>rozproszonej zabudowy związanej z infrastrukturą turystyczną nad Jeziorem Płoń;</p> <p>2) Planowanie zagospodarowania turystycznego poprzez wyznaczenie stref użytkowania rekreacyjnego wokół Jeziora Płoń;</p> <p>3) W studium należy uaktualnić informacje dotyczące obszaru Natura 2000 (wraz z podaniem aktualnie obowiązujących aktów prawnych), w tym o przebiegu jego granic oraz o gatunkach ptaków i ich siedliskach będących przedmiotami ochrony w tym obszarze wraz z określeniem ich zagrożeń.</p>
6.	<p>Uchwała Nr XI/73/11 Rady Gminy Stare Czarnowo z dnia 28 października 2011 r. w sprawie przyjęcia zmiany Studium uwarunkowań i kierunków zagospodarowania przestrzennego Gminy Stare Czarnowo (tekst jednolity)</p>	<p>Najbardziej potencjalnie kolizyjnym zagospodarowaniem wynikającym planowanej zabudowy to wyznaczone w studium tereny rozwojowe dla wsi Żelewo, gdzie obowiązują też miejscowe plany zagospodarowania przestrzennego uchwalane dla niektórych wyodrębnionych działek. W studium zwiększa się znacznie zasięg terenów wyznaczonych pod zabudowę, także wzdłuż jeziora. Tereny te przeznacza się dla celów mieszkaniowych i rekreacyjnych, co skutkować będzie wzrostem penetracji brzegów Jez. Miedwie. Ponadto dla obszaru położonego przy jazie na ujściu rzeki Płonia, wyznaczono obszar dopuszczalnego zagospodarowania turystycznego (przystań kajakowa z zapleczem).</p> <p>W studium zlokalizowano pokłady kredy jeziornej i torfów oraz wyznaczono rejonu perspektywistyczne (rejon położony bezpośrednio przy granicy obszaru Natura 2000 w okolicach m. Dębina i Komorówko, a także w obszarze Natura 2000: północny brzeg jez. Będgoszcz, stawy rybne oraz dolina rz. Krzekny wraz z jez. Czarnkowskim).</p> <p>WSKAZANIA:</p> <p>Wprowadzenie zapisów, zgodnie z którymi przedsięwzięcia nie będą negatywnie wpływać na powierzchnię, liczebność ani gatunków ptaków i ich siedlisk, będących przedmiotami ochrony w obszarze Natura 2000, co w szczególności przejawiać się będzie na zmianie/ dodaniu następujących zapisów:</p> <p>1) Weryfikacja ustaleń kierunkowych dokumentu w zakresie wyznaczenia rejonów perspektywistycznych pokładów kredy jeziornej i torfów (zaniechanie) w okolicach m. Dębina i Komorówko (teren położony bezpośrednio przy granicy obszaru Natura 2000) oraz przy północnym brzegu jez. Będgoszcz, stawy rybne oraz dolina rz. Krzekny wraz z jez. Czarnkowskim;</p> <p>1) Weryfikacja ustaleń kierunkowych dokumentu w zakresie utrzymania aktualnego zasięgu siedlisk ptasich poprzez nie dopuszczanie do ekspansji zabudowy wzdłuż brzegów Jez. Miedwie w Żelewie;</p> <p>2) Planowanie zagospodarowania turystycznego poprzez wyznaczenie stref użytkowania rekreacyjnego wokół Jeziora Miedwie;</p> <p>3) W dokumencie należy uaktualnić informacje dotyczące obszaru Natura 2000 (wraz z podaniem aktualnie obowiązujących aktów prawnych), w tym o przebiegu jego granic oraz o gatunkach ptaków i ich siedliskach będących przedmiotami ochrony w tym obszarze wraz z określeniem</p>

Lp.	Nazwa dokumentu, do którego odnoszą się wskazania	Wskazanie do zmiany
7.	Uchwała Nr XXXV/216/13 Rady Gminy Kobyłanka z dnia 11 lipca 2013 r. w sprawie przyjęcia Studium uwarunkowań i kierunków zagospodarowania przestrzennego gminy Kobyłanka	<p>Wskazanie do zmiany ich zagrożeń.</p> <p>Rozwój funkcji osadniczej i turystycznej w okolicach miejscowości Jęczydół, Kunowo może skutkować wzrostem penetracji brzegów jeziora Miedwie. W obrębie Kunowo wskazano możliwość prowadzenia zintensyfikowanego rolnictwa.</p> <p>WSKAZANIA: Wprowadzenie zapisów, zgodnie z którymi przedsięwzięcia nie będą negatywnie wpływać na powierzchnię, liczebność ani gatunków ptaków i ich siedlisk, będących przedmiotami ochrony w obszarze Natura 2000, co w szczególności przejawiać się będzie na zmianie/ dodaniu następujących zapisów:</p> <ol style="list-style-type: none"> 1) Na użytkach zielonych w obrębie Kunowo należy prowadzić ekstensywną gospodarkę kośną, bądź pastwiskową; 2) Weryfikacja ustaleń kierunkowych dokumentu w zakresie utrzymania aktualnego zasięgu siedlisk ptasich poprzez nie dopuszczanie do ekspansji zabudowy w szczególności zabudowy rekreacyjno-turystycznej) oraz przerywania ciągłości szuwarów otaczających Jezioro Miedwie w okolicach miejscowości Jęczydół i Kunowo; 3) Planowanie zagospodarowania turystycznego poprzez wyznaczenie stref użytkowania rekreacyjnego wokół Jeziora Miedwie; 4) W dokumencie należy uaktualnić informacje dotyczące obszaru Natura 2000 (wraz z podaniem aktualnie obowiązujących aktów prawnych) w tym o przebiegu jego granic oraz o gatunkach ptaków i ich siedliskach będących przedmiotami ochrony będących przedmiotami ochrony w tym obszarze wraz z określeniem ich wszystkich zagrożeń.
8.	<ol style="list-style-type: none"> 1) Uchwała Nr VI/41/11 Rady Gminy Stargard Szczeciński z dnia 31 marca 2011 r. w sprawie uchwalenia zmiany studium uwarunkowań i kierunków zagospodarowania przestrzennego gminy Stargard Szczeciński (tekst jednolity); 2) Uchwała Nr XXXVI/406/01 Rady Miejskiej w Pyrzycach z dnia 25 października 2001 r. w sprawie uchwalenia Studium uwarunkowań i kierunków zagospodarowania przestrzennego miasta i gminy Pyrzyce, zmienionego uchwałą Nr LVII/485/10 z dnia 28 stycznia 2010 r.; 3) Uchwała Nr XXI/98/12 Rady Gminy Bielice z dnia 20 grudnia 2012 r. w sprawie przyjęcia zmiany Studium uwarunkowań i kierunków zagospodarowania przestrzennego gminy Bielice (tekst jednolity); 4) Uchwała XXXV/214/2013 Rady Gminy Warnice z dnia 08 listopada 2013 r. w sprawie przyjęcia zmiany studium uwarunkowań i kierunków zagospodarowania przestrzennego 	<p>WSKAZANIA: Wprowadzenie zapisów, zgodnie z którymi przedsięwzięcia nie będą negatywnie wpływać na powierzchnię, liczebność ani gatunków ptaków i ich siedlisk, będących przedmiotami ochrony w obszarze Natura 2000, co w szczególności przejawiać się będzie na zmianie/ dodaniu następujących zapisów:</p> <ol style="list-style-type: none"> 1) Wnioskuje się o weryfikację ustaleń kierunkowych: utrzymanie aktualnego zasięgu siedlisk gatunków będących przedmiotami ochrony w obszarze Natura 2000 poprzez nie dopuszczanie do przekształcania użytków zielonych w grunty orne oraz zalesiania terenów otwartych, stanowiących ich miejsca stałego bytowania i rozrodu, trasy migracyjne, żerowiska itp.; 2) Wnioskuje się o wprowadzenie zapisów o uwzględnianiu potrzeb ochrony przedmiotów ochrony obszaru (gatunków ptaków i ich siedlisk), poprzez wskazanie nie lokalizowania elektrowni wiatrowych i/lub ferm zwierząt futerkowych w obszarze Natura 2000.

Lp.	Nazwa dokumentu, do którego odnoszą się wskazania	Wskazanie do zmiany
	<p>gminy Warnice (tekst jednolity);</p> <p>5) Uchwała Nr XXIV/232/01 Rady Gminy w Przelewicach z dnia 28 grudnia 2001 r. w sprawie przyjęcia Studium uwarunkowań i kierunków zagospodarowania przestrzennego gminy Przelewice;</p> <p>6) Uchwała Nr XI/73/11 Rady Gminy Stare Czarnowo z dnia 28 października 2011 r. w sprawie przyjęcia zmiany Studium uwarunkowań i kierunków zagospodarowania przestrzennego Gminy Stare Czarnowo (tekst jednolity);</p> <p>7) Uchwała Nr XXXV/216/13 Rady Gminy Kobylanka z dnia 11 lipca 2013 r. w sprawie przyjęcia Studium uwarunkowań i kierunków zagospodarowania przestrzennego gminy Kobylanka.</p>	
9.	<p>1) Uchwała Nr VI/41/11 Rady Gminy Stargard Szczeciński z dnia 31 marca 2011 r. w sprawie uchwalenia zmiany studium uwarunkowań i kierunków zagospodarowania przestrzennego gminy Stargard Szczeciński (tekst jednolity);</p> <p>2) Uchwała Nr XXXVI/406/01 Rady Miejskiej w Pyrzycach z dnia 25 października 2001 r. w sprawie uchwalenia Studium uwarunkowań i kierunków zagospodarowania przestrzennego miasta i gminy Pyrzyce, zmienionego uchwałą Nr LVII/485/10 z dnia 28 stycznia 2010 r.;</p> <p>3) Uchwała Nr XXI/98/12 Rady Gminy Bielice z dnia 20 grudnia 2012 r. w sprawie przyjęcia zmiany Studium uwarunkowań i kierunków zagospodarowania przestrzennego gminy Bielice (tekst jednolity);</p> <p>4) Uchwała Nr XVII/87/12 Rady Gminy Bielice z dnia 26 września 2012 r. w sprawie Miejscowego planu zagospodarowania przestrzennego terenu gminy Bielice w obrębie ewidencyjnym Linie;</p> <p>5) Uchwała XXXV/214/2013 Rady Gminy Warnice z dnia 08 listopada 2013 r. w sprawie przyjęcia zmiany studium uwarunkowań i kierunków zagospodarowania przestrzennego gminy Warnice (tekst jednolity);</p> <p>6) Studium uwarunkowań i kierunków zagospodarowania przestrzennego gminy Przelewice (Uchwała Nr XXIV/232/01 Rady Gminy w Przelewicach z dnia 28 grudnia 2001 r.);</p>	<p>Lokalizacja siłowni wiatrowych oraz/lub instalacji farm fotowoltaicznych oraz/lub ferm zwierząt futerkowych w sąsiedztwie obszaru Natura 2000 (w szczególności w promieniu 10 km od granic obszaru Natura 2000), na terenie Stargard Szczeciński, Pyrzyce, Bielice, Warnice, Przelewice, Stare Czarnowo, Kobylanka, a także gmin Dolice i Gryfino, których granice administracyjne nie zawierają się w obszarze Natura 2000, mogą skutkować negatywnym, skumulowanym wpływem na przedmioty ochrony.</p> <p>WSKAZANIA:</p> <p>Wprowadzenie zapisów, zgodnie z którymi przedsięwzięcia nie będą negatywnie wpływać na powierzchnię, liczebność ani gatunków ptaków i ich siedlisk, będących przedmiotami ochrony w obszarze Natura 2000, co w szczególności przejawiać się będzie na zmianie/ dodaniu następujących zapisów:</p> <p>1) Tego typu inwestycje nie mogą wpływać negatywnie na powierzchnię, liczebność ani stan gatunków ptaków i ich siedlisk, będących przedmiotami ochrony w obszarze Natura 2000, bowiem zgodnie z ustawą o ochronie przyrody, <i>na obszarach Natura 2000 zabrania się podejmowania działań mogących, osobno lub w połączeniu z innymi działaniami, znacząco negatywnie oddziaływać na cele ochrony obszaru Natura 2000, w tym w szczególności: pogorszyć stan siedlisk przyrodniczych lub siedliska gatunków roślin i zwierząt, dla których ochrony wyznaczono obszar Natura 2000 lub wpłynąć negatywnie na gatunki, dla których ochrony został wyznaczony obszar Natura 2000, lub pogorszyć integralność obszaru Natura 2000 lub jego powiązania z innymi obszarami.</i></p> <p>2) Przed analizą wpływu inwestycji na przedmioty ochrony w obszarze Natura 2000, zalecane jest wykonanie przedinwestycyjnego monitoringu ornitologicznego przez okres min. 2 lat.</p>

Lp.	Nazwa dokumentu, do którego odnoszą się wskazania	Wskazanie do zmiany
	<p>7) Uchwała Nr XXIV/232/01 Rady Gminy w Przelewicach z dnia 28 grudnia 2001 r. w sprawie przyjęcia Studium uwarunkowań i kierunków zagospodarowania przestrzennego gminy Przelewice;</p> <p>8) Uchwała Nr XI/73/11 Rady Gminy Stare Czarnowo z dnia 28 października 2011 r. w sprawie przyjęcia zmiany Studium uwarunkowań i kierunków zagospodarowania przestrzennego Gminy Stare Czarnowo (tekst jednolity);</p> <p>9) Uchwała Nr XIII/117/2012 Rady Gminy Dolice z dnia 2 lutego 2012 r. w sprawie przyjęcia zmiany Studium uwarunkowań i kierunków zagospodarowania przestrzennego gminy Dolice (tekst jednolity);</p> <p>10) Uchwała Nr XXIX/256/13 Rady Gminy Dolice z dnia 29 października 2013 r. w sprawie przyjęcia zmiany Studium uwarunkowań i kierunków zagospodarowania przestrzennego gminy Dolice w obrębach geodezyjnych: Żalęcino, Kolin, Szemielino i Przewłoki;</p> <p>11) Uchwała Nr XIX/166/2012 Rady Gminy w Dolicach z dnia 11 października 2012 r. w sprawie przyjęcia zmiany miejscowego planu zagospodarowania przestrzennego dla siłowni wiatrowych w rejonie wsi Pomietów- gmina Dolice;</p> <p>12) Uchwała Nr XXXIII/290/13 Rady Miejskiej w Gryfinie z dnia 25 kwietnia 2013 r. w sprawie przyjęcia zmiany Studium uwarunkowań i kierunków zagospodarowania przestrzennego miasta i gminy Gryfino (tekst jednolity).</p>	