

Regionale Planungsgemeinschaft
Oderland-Spree



Regionalny Plan Oderland – Spree

Regionalnej Wspólnoty Planowania Oderland–Spree:

**Projekt Rzeczowego Regionalnego Planu Częściowego
„Wykorzystanie energii wiatru“**

II Projekt

Raport środowiskowy (fragment)

[Prognoza oddziaływania na środowisko]

Potwierdzony przez III Zgromadzenie Regionalne Regionalnej Wspólnoty Planowania Oderland-Spree z dnia 09.11.2015 w powiązaniu z II projektem aktualizacji Rzeczowego Regionalnego Planu Częściowego „Wykorzystanie energii wiatru“ jako podstawa do udziału społeczeństwa i organów publicznych, których obszarów kompetencji to dotyczy (uchwała nr 15/03/14)

Spis treści

	Strona
1 Wprowadzenie.....	3
1.3 Krótka prezentacja treści i celów Regionalnego Planu Częściowego „Wykorzystanie energii wiatru“	3
4.3 Transgraniczne oddziaływania na środowisko.....	4
8 Ogólnie zrozumiałe podsumowanie o charakterze nietechnicznym	7
Aneks nr I: Przedstawienie kartograficzne	11
Aneks nr II: Karty obszarów dla obszarów kwalifikowanych do wykorzystania energii wiatru	21

Spis tabel

Tab. 1: Wynik wstępnej oceny OOS dotyczącej obszarów NATURA 2000 Dolina Odry Środkowej i Ujście Warty.....	5
--	---

1 Wprowadzenie

1.3 Krótka prezentacja treści i celów Regionalnego Planu Częściowego „Wykorzystanie energii wiatru”

W projekcie Rzeczowego Regionalnego Planu Częściowego „Wykorzystanie energii wiatru” RPG OLS [Regionalnej Wspólnoty Planowania Oderland-Spree] zdefiniowane zostały konkretnie pod względem przestrzennym obszary kwalifikowane do wykorzystania energii wiatru (WEG). W tych obszarach wnoszone mogą być turbiny wiatrowe (WEA), poza tymi obszarami kwalifikowanymi ich budowa nie jest możliwa.

Podstawą podejmowanych ustaleń są abstrakcyjne określone i jednolicie stosowane **ramy kryteriów** uchwalone przez Zgromadzenie Regionalne. Uwzględnienie wszystkich istotnych i wymagających rozważenia kwestii należy rozszerzyć zarówno na pozytywnie ustalone obszary kwalifikowane, jak i wykluczone lokalizacje.

Postanowienia Rzeczowego Regionalnego Planu Częściowego „Wykorzystanie energii wiatru” RPG OLS zostały ujęte w następującej formie:

- **Cele ład przestrzennego, oznaczone literą Z**, zgodnie z § 3 ust. 1 nr 2 ROG, których należy przestrzegać jako wiążących wytycznych w postaci przestrzennie i rzeczowo możliwych do określenia, ostatecznie rozważonych tekstowych lub graficznych ustaleń w Planie Regionalnym, tzn. nie muszą być poddawane rozważaniom w kolejnych procesach planowania
- **Zasady ład przestrzennego, oznaczone literą G**, zgodnie z § 3 ust. 1 nr 3 ROG, które muszą być uwzględniane jako wytyczne dla kolejnych rozstrzygnięć i ocen.

Ustalenia te są wiążące dla niższych poziomów planowania przestrzennego, jak również dla planów sektorowych merytorycznie odnoszących się do wykorzystania energii wiatrowej.

[...]

Jako cel wiążący Z1 ustalone zostały **34 obszary kwalifikowane do wykorzystania energii wiatru** na powierzchni zasadniczej ok. 7.600 ha z zastrzeżeniem, że poza tymi obszarami kwalifikowanymi planowanie i budowa turbin wiatrowych o znaczeniu przestrzennym jest wyłączona. **Obszary kwalifikowane do wykorzystania energii wiatru** zajmują ok. 1,7% powierzchni regionu objętego planem.

[...]. Obszary kwalifikowane wybrane zostały w trzyetapowym procesie, w którym najpierw wyłączone zostały „twarde” i „miękkie” obszary tabu, następnie indywidualnie ocenione zostały w odniesieniu do cech restrykcyjnych i predysponujących pozostałe obszary i ostatecznie określono, czy pozostaje zasadniczo obszar do wykorzystania energii wiatru. W kartach obszarów raportu środowiskowego (patrz załącznik) przedstawione zostało ich położenie przestrzenne w odniesieniu do istotnych aspektów środowiskowych, a także w szczególności opisane i ocenione zostały możliwie znaczące skutki środowiskowe. [...].

4.3 Transgraniczne oddziaływania na środowisko

W ramach oceny oddziaływania na środowisko obszary WEG zostały również zbadane pod kątem ich potencjalnego wpływu na środowisko w graniczących obszarach sąsiadujących regionów Uckermark-Barnim, Berlin, Lausitz-Spree i Polski w pasie do 6 kilometrów poza zewnętrzną granicą obszaru objętego planowaniem.

[...]

W obszarze graniczącym z Polską wyznaczone zostały obszary WEG 19 Lebus Mallnow i WEG 28 Wulkow Booßen. Są one położone w minimalnej odległości 2,6 km i 5,5 km od granicy. Już ze względu na tę odległość WEG do granicy można wykluczyć znaczące oddziaływania na dobra chronione człowiek i zdrowie człowieka, krajobraz, gleba, woda oraz dobra kulturalne i materialne. W odniesieniu do dobra chronionego zwierzęta i rośliny należy jednak zbadać potencjalne oddziaływania na wrażliwe na siłę wiatru gatunki ptaków i nietoperzy, które występują w szczególności w obszarach Natura 2000 na terenie Polski w pobliżu granicy.

Zbadano [...] potencjalne oddziaływania na cele ochrony obszarów NATURA 2000 PLB080004 SPA Dolina Środkowej Odry i PLC080001 OOS i OSO Ujście Warty, ponieważ, jak wykazał screening OOS, obszary WEG mogą pokrywać się z obszarami restrykcyjnymi gatunków ptaków narażonych na zderzenie, które zostały wykryte w obszarach chronionych. Jako podstawa danych zostały wykorzystane informacje na temat gatunków ze standardowych arkuszy danych obszarów NATURA 2000 (on-line w Internecie pod adresem <http://natura2000.gdos.gov.pl/datafiles>). Wynik badania OOS został przedstawiony w poniższej tabeli.

Ogólnie rzecz biorąc, nie należy spodziewać się znaczącego wpływu na środowisko na terytorium Rzeczypospolitej Polskiej wskutek wyznaczenia obu obszarów WEG, a tym samym ze strony Regionalnego Planu Częściowego Wiatr.

Tab. 1: Wynik wstępnej oceny OOS dotyczącej obszarów NATURA 2000 Dolina Odry Środkowej i Ujście Warty

Obszar NATURA 2000		PLB080004 OSO Dolina Środkowej Odry	
Istotne gatunki zwierząt		Obszar obejmuje 20 gatunków ptaków narażonych na zderzenie, w tym bociana czarnego (<i>Ciconia nigra</i>), orła bielika (<i>Haliaeetus albicilla</i>), łabędzia krzykliwego (<i>Cygnus Cygnus</i>), gęś białoczelną (<i>Anser albifrons</i>), gęś zbożowa (<i>Anser fabalis</i>).	
Obszar kwalifikowany do wykorzystania energii wiatru		Lokalizacja / potencjalne narażenie	Ocena negatywnego oddziaływania
19	Lebus-Mallnow	Obszar WEG leży w minimalnej odległości ok. 3.800 m od zewnętrznej krawędzi OSO PLB080004. Może pokrywać się z obszarami restrykcyjnymi bociana czarnego i orła bielika oraz obszarami ochrony łabędzia krzykliwego, gęsi białoczelnej, gęsi zbożowej.	Istotne negatywne oddziaływania na cele ochrony: brak W odniesieniu do obszarów ochrony dla gęsi i łabędzia krzykliwego zakłada się, że są one położone w obrębie obszaru OSO, a zatem żadne dodatkowe strefy ochronne poza obszarem nie muszą być uwzględniane. Obszar WEG nie narusza stosunków wymiany z bezpośrednio sąsiadującymi obszarami OSO DE 3453-422 Mittlere Oderniederung oraz PLC080001 Ujście Warty. W obszarze WEG nie graniczą z obszarem OSO żadne inne obszary NATURA 2000 o znaczeniu jako siedlisko dla wymienionych, potencjalnie narażonych gatunków ptaków, co pozwala wykluczyć negatywny wpływ na wzajemne oddziaływania pomiędzy obszarami NATURA 2000.
28	Wulkow Booßen	Obszar WEG leży w minimalnej odległości ok. 5 500 m od wewnętrznej krawędzi OSO PLB080004. Może pokrywać się z obszarami restrykcyjnymi bociana czarnego i orła bielika oraz obszarami ochrony łabędzia krzykliwego, gęsi białoczelnej, gęsi zbożowej.	Istotne negatywne oddziaływania na cele ochrony: brak W odniesieniu do obszarów ochrony dla gęsi i łabędzia krzykliwego zakłada się, że są one położone w obrębie obszaru OSO, a zatem żadne dodatkowe strefy ochronne poza obszarem nie muszą być uwzględniane. WEG nie narusza stosunków wymiany z bezpośrednio sąsiadującymi obszarami OSO DE 3453-422 Mittlere Oderniederung oraz PLC080001 Ujście Warty, a także znajdującym się wcześniej obszarem OOS DE 3652-301 Booßener Teichgebiet. W obszarze WEG nie graniczą z obszarem OSO żadne inne obszary NATURA 2000 o znaczeniu jako siedlisko dla wymienionych, potencjalnie narażonych gatunków ptaków, co pozwala wykluczyć negatywny wpływ na wzajemne oddziaływania pomiędzy obszarami NATURA 2000.

<p>Obszar NATURA 2000</p>	<p>PLC080001 OOS i OSO Ujście Warty</p>			
<p>Istotne gatunki zwierząt</p>	<p>W obszarze OOS występują gatunki ptaków zagrożone zderzeniem (51 gatunków), w tym łabędzie i gęsi oraz orlik krzykliwy (<i>Aquila pomarina</i>), bocian czarny (<i>Ciconia nigra</i>), orzeł bielik (<i>Haliaeetus albicilla</i>) i rybołów (<i>Pandion haliaetus</i>). Na obszarze występują także gatunki nietoperzy.</p>			
<p>Obszar kwalifikowany do wykorzystania energii wiatru</p>	<p>Lokalizacja / potencjalne narażenie</p>	<p>Ocena negatywnego oddziaływania</p>		
<p>19</p>	<p>Lebus-Mallnow</p>	<p>WEG Lebus-Mallnow leży w minimalnej odległości ok. 5 300 m od zewnętrznej krawędzi obszaru OOS/OSO PLC080001. Pokrywa się z potencjalnie maksymalnymi obszarami restrycyjnymi gatunków orlik krzykliwy, bocian czarny, orzeł bielik.</p>	<p>Istotne negatywne oddziaływania na cele ochrony: brak WEG nie znajduje się w obszarze korytarza łączącego wymienione gatunki między miejscem lęgowym a siedliskiem żerowania. WEG nie narusza stosunków wymiany z bezpośrednio sąsiadującymi obszarami OSO DE 3453-422 Mittlere Oderniederung oraz PLB080004 Dolina Środkowej Odry. W obszarze WEG nie graniczą z obszarem OSO żadne inne obszary NATURA 2000 o znaczeniu jako siedlisko dla wymienionych, potencjalnie narażonych gatunków ptaków, co pozwala wykluczyć negatywny wpływ na wzajemne oddziaływania pomiędzy obszarami NATURA 2000.</p>	

8 Ogólnie zrozumiałe podsumowanie o charakterze nietechnicznym

Regionalna Wspólnota Planowania Oderland-Spree planuje aktualizację **Rzeczowego Regionalnego Planu Częściowego „Wykorzystanie energii wiatru“ Oderland-Spree**. Według ustawy o zagospodarowaniu przestrzennym (ROG) oraz brandenburskiej ustawy o planowaniu regionalnym oraz o planowaniu wydobywania węgla brunatnego i rewitalizacji (RegBkPIG), przy sporządzaniu planów regionalnych należy przeprowadzić **strategiczną ocenę oddziaływania na środowisko (SOOŚ)**. Aby wykonać SOOŚ, należy przeprowadzić ocenę oddziaływań na środowisko planu, której zasadnicze treści i wyniki zostały przedstawione w raporcie środowiskowym [prognozie oddziaływania na środowisko], a tutaj zostały w skrócie odtworzone.

Celem oceny oddziaływania na środowisko jest określenie możliwych, istotnych oddziaływań na środowisko Rzeczowego Regionalnego Planu Częściowego „Wykorzystanie energii wiatru”. Środowisko jest przy tym dzielone na poszczególne składniki, tak zwane dobra chronione („Człowiek i zdrowie człowieka”, „Zwierzęta”, „Zwierzęta, rośliny i różnorodność biologiczna”, „Krajobraz”, „Gleba”, „Woda”, „Klimat i powietrze” oraz „Dobra kultury i inne dobra materialne”).

Ocena oddziaływań została przeprowadzona na tle stanu środowiska w regionie planowania Oderland-Spree i kierunków jego rozwoju w przypadku braku realizacji Regionalnego Planu Częściowego oraz w oparciu o istotne dla planu cele środowiskowe zawarte w różnych konwencjach, ustawach i innych regulacjach. Katalog celów, jak również podejście metodologiczne oceny oddziaływania na środowisko zostały z góry skoordynowane w ramach postępowania scopingowego z wyspecjalizowanymi organami, których obszaru działalności to dotyczy, oraz stowarzyszeniami działającymi na rzecz ochrony środowiska.

Odpowiednio dobrane i dopasowane zostały również wykorzystywane do oceny podstawy danych wyspecjalizowanych organów. Chodzi przy tym o już dostępne dane obszarowe odnoszące się dla obszaru regionu planowania.

Zasadniczą częścią raportu środowiskowego jest opisanie i ocena prawdopodobnych oddziaływań na środowisko ustanowionych w Regionalnym Planie Częściowym obszarów kwalifikowanych do wykorzystania energii wiatru (WEG). Do zbadania tych oddziaływań wykorzystane zostały kryteria odnoszące się do dóbr chronionych, wynikające z celów środowiskowych i przestrzennie możliwe do odwzorowania, w oparciu o które cały obszar regionu planowania mógł zostać opisany pod kątem swojego znaczenia dla człowieka, przyrody i krajobrazu. Cały obszar planowania został w sposób zróżnicowany oceniony pod względem średniego, wysokiego, bardzo wysokiego lub nadzwyczajnie wysokiego oporu przestrzennego (wobec specyficznych pod względem siły wiatru czynników oddziaływania (zajęcie terenu, emisja hałasu i światła, nadmierne uformowanie krajobrazu, ruch łopaty wirnika). Również ustalenie WEG opiera się na ogólnej koncepcji planowania przestrzennego, której wcześniej uzgodnione ramy kryteriów zawierają już wiele kryteriów istotnych dla środowiska. W związku z tym powierzchnie o nadzwyczajnie

wysokim oporze przestrzennym odzwierciedlały już obszary tabu nie kwalifikujące się do wyznaczenia obszarów.

Dalsza ocena oddziaływania na środowisko została przeprowadzana jednocześnie z opracowaniem projektów terenów tak, że ich wyniki mogły zostać uwzględnione bezpośrednio przy wytyczaniu WEG lub wyborze potencjalnych, alternatywnie możliwych do zrealizowania WEG.

W rezultacie wytyczone zostały 34 WEG, w przypadku których można było oszacować, że budowa na nich turbin wiatrowych nie będzie prawdopodobnie generowała istotnych oddziaływań na środowisko wzgl. poprzez podjęcie odpowiednich środków możliwe będzie uniknięcie istotnych oddziaływań na środowisko w ramach planowania pozwolenia.

NATURA 2000

Oprócz wpływu Regionalnego Planu Częściowego na dobra chronione, w ramach strategicznej oceny oddziaływania na środowisko ocenie podlega również zgodność planu z celami ochrony obszarów SOO i obszarów ochrony ptaków (OSO) sieci NATURA 2000, o ile jest to możliwe do przeprowadzenia zgodnie z treścią i stopniem uszczegółowienia planu.

Wszystkie obszary NATURA 2000 zostały określone jako obszary tabu, które z przyczyn prawnych i rzeczywistych nie kwalifikują się do wyznaczenia obszarów kwalifikowanych do wykorzystania energii wiatru („twarde tabu”). Tym samym w pierwszym etapie można już całkowicie wykluczyć bezpośredni wpływ na obszary wskutek zajęcia powierzchni.

Także w przypadku obszarów kwalifikowanych do wykorzystania energii wiatru, położonych w sąsiedztwie obszarów NATURA 2000 można przyjąć, że potencjalne, pośrednie, negatywne skutki dla obszaru mogą zostać w znacznym stopniu wykluczone, ponieważ obszary te są z reguły wytyczone w taki sposób, że elementy wymagające zasadniczej ochrony są chronione przez wystarczającą odległość przestrzenną od bezpośrednich wpływów pochodzących z otoczenia.

Obszary NATURA 2000, w których występują gatunki zwierząt wrażliwe na siłę wiatru (gatunki ptaków i nietoperzy), których siedliska mogą wykraczać również poza granice obszaru chronionego, wymagają dokładniejszej analizy pod kątem tego, czy występować mogą również rzeczywiście potencjalne oddziaływania pośrednie wskutek wpływów z zewnątrz lub negatywnego oddziaływania na wzajemne relacje pomiędzy obszarami chronionymi i czy można ich uniknąć.

Badanie zgodności wytyczonych obszarów WEG z celami ochrony obszarów NATURA 2000, które charakteryzują się zagrożonymi gatunkami ptaków i nietoperzy, zostało przeprowadzone w dwóch etapach. W pierwszym etapie określono na podstawie „screeningu SOO”, które WEG wymagają wstępnej oceny SOO. Wokół obszarów chronionych wyznaczono następnie strefy buforowe na granicy zewnętrznej obszaru SOO lub OSO w oparciu o zasady TAK (MUGV 2011) – biorąc pod uwagę każdorazowo najbardziej wrażliwy gatunek i jego potencjalny obszar ochronny lub restrykcyjny. W

drugim etapie, we wszystkich WEG, które nakładają się na te strefy buforowe, sprawdzono następnie, w oparciu o konkretnie istniejące struktury siedlisk (miejsca lęgowe, żerowiska i korytarze łączące), czy negatywne oddziaływanie na obszary NATURA 2000 może zostać wykluczone czy nie.

Z ogółem 150 obszarów SOO, które leżą w regionie planowania Oderland-Spree i w regionach sąsiednich oraz na terenie Rzeczypospolitej Polskiej bezpośrednio w sąsiedztwie obszaru planowania, w 30 obszarach SOO występują gatunki ptaków wrażliwe na siłę wiatru, a w 20 gatunki nietoperzy. 8 z zaproponowanych WEG pokrywa się ze strefami buforowymi obszarów SOO, a 10 potencjalnych WEG dotyka obszarów buforowych ogółem 4 z 7 obszarów OSO leżących w regionie planowania lub bezpośrednio z nim graniczących.

WEG zostały następnie wytyczone w taki sposób, że nawet w wyniku pogłębionej oceny wstępnej SOO w przypadku żadnego z 9 potencjalnie zagrożonych obszarów SOO ani w przypadku żadnego z 4 potencjalnie zagrożonych obszarów OSO nie należy spodziewać się istotnych negatywnych skutków dla celów ochrony wskutek oddziaływań WEG z zewnątrz. W tym celu zakres poszczególnych obszarów musiał zostać zmodyfikowany.

Oddziaływania transgraniczne

W ramach oceny oddziaływania na środowiska obszary WEG zostały również zbadane pod kątem ich potencjalnego wpływu na środowisko w graniczących obszarach sąsiadujących regionów Uckermark-Barnim, Berlin, Lausitz-Spreewald i Polski w pasie do 6 kilometrów poza zewnętrzną granicą obszaru objętego planowaniem.

Oddziaływania na obszar kraju związkowego Berlina można wykluczyć już ze względu na odległość ponad 6,5 km od WEG położonego najbliżej kraju sąsiedniego. W pobliżu regionów planowania Uckermark-Barnim i Lausitz-Spreewald wytyczone zostały 2 i 3 WEG. W wyniku oceny oddziaływania na środowisko, we wszystkich przypadkach wykluczono istotne, pośrednie oddziaływania środowiskowe na dobra chronione oraz istotne, negatywne oddziaływania na cele ochrony obszarów NATURA 2000.

W obszarze graniczącym z Polską wyznaczone zostały dwa WEG. Są one położone w minimalnej odległości 2,6 km i 5,5 km od granicy. Zbadano tu potencjalne oddziaływania na cele ochrony obszarów NATURA 2000 PLB080004 SPA Dolina Środkowej Odry oraz PLC080001 SOO i OSO Ujście Warty. Ogólnie rzecz biorąc, nie należy spodziewać się znaczącego wpływu na środowisko na terytorium Rzeczypospolitej Polskiej wskutek wyznaczenia obu WEG, a tym samym ze strony Regionalnego Planu Częściowego Wiatr.

Ogólna ocena

Jedynym celem aktualizacji stanu faktycznego Rzeczowego Regionalnego Planu Częściowego „Wykorzystanie energii wiatru” dla regionu planowania Oderland-Spree jest ustalenie obszarów kwalifikowanych do wykorzystania energii wiatru, w których w przyszłości skoncentrowane będą turbiny wiatrowe mające znaczenie dla obszaru. Wyznaczenie obszarów kwalifikowanych zostało przeprowadzone na podstawie koncepcji

planowania, która, w oparciu o kryteria tabu i restrykcyjne, w jak największym stopniu uwzględnia również istotne dla planu cele środowiskowe. Ustalenie obszarów pozwala zapobiegawczo uniknąć negatywnych oddziaływań w obszarach mających szczególne znaczenie dla gospodarki przyrody, krajobrazu i człowieka. W sumie wyznaczono na tej podstawie 34 WEG, przy których ustalaniu na podstawie oceny oddziaływania na środowisko zapewniono, że istotne oddziaływania na środowisko w ramach planowania konkretnej instalacji nie będą miały prawdopodobnie miejsca lub będzie można ich uniknąć.

W efekcie Regionalny Plan Częściowy „Wykorzystanie energii wiatru” stanowi tym samym pozytywny wkład w zrównoważony rozwój wykorzystania energii wiatru w regionie planowania.

Aneks

Aneks nr I: Przedstawienie kartograficzne

- Mapa 1 Ludzie, w tym zdrowie ludzkie, kultura i pozostałe dobra materialne
- Mapa 2a: Zwierzęta, rośliny i różnorodność biologiczna – obszary chronione
- Mapa 2b: Zwierzęta, rośliny i różnorodność biologiczna – ochrona gatunków
- Mapa 3: Krajobraz
- Mapa 4: Gleba i woda

Regionale Planungsgemeinschaft
Oderland-Spree

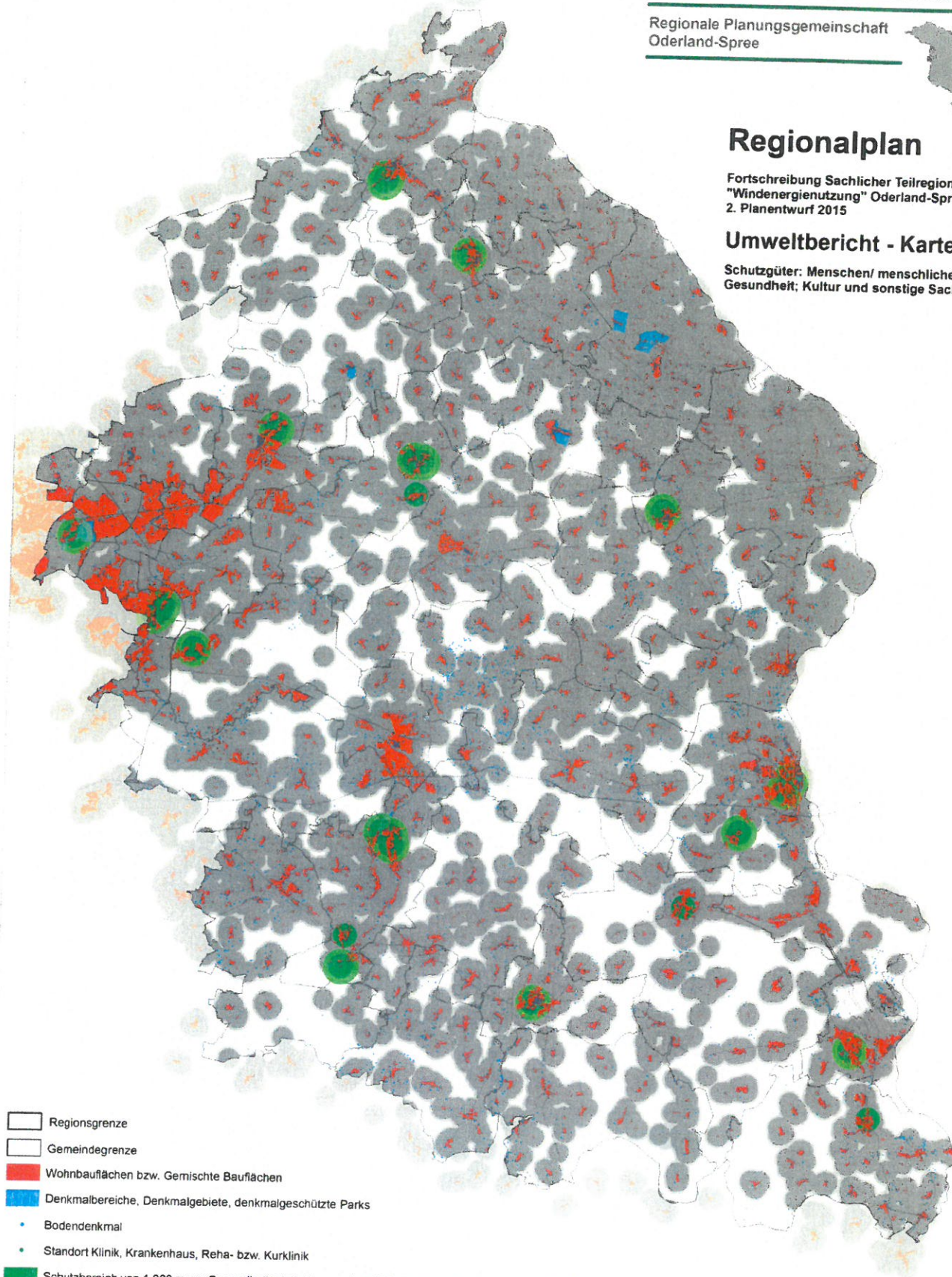


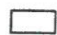
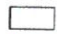








Regionalplan

Fortschreibung Sachlicher Teilregionalplan
"Windenergienutzung" Oderland-Spree
2. Planentwurf 2015

Umweltbericht - Karte 1

Schutzgüter: Menschen/ menschliche
Gesundheit; Kultur und sonstige Sachgüter



-  Regionsgrenze
-  Gemeindegrenze
-  Wohnbauflächen bzw. Gemischte Bauflächen
-  Denkmalbereiche, Denkmalgebiete, denkmalgeschützte Parks
 -  Bodendenkmal
 -  Standort Klinik, Krankenhaus, Reha- bzw. Kurklinik
-  Schutzbereich von 1.000 m um Gesundheitseinrichtungen bzw. Erholungsbereiche von Kur- und Erholungsorten
-  Schutzbereich von 1.000 m bis 1.500 m um Kliniken, Krankenhäuser, Reha- und Kurkliniken
-  Schutzbereich von 800 m um Wohnbauflächen und Gemischte Bauflächen
-  Schutzbereich von 800 m bis 1.000 m um Wohnbauflächen und Gemischte Bauflächen

Maßstab 1 : 400.000

Kartengrundlage:
ATKIS, LBV 2008; Verwaltungsgrenzen, LGB 2009

Bearbeitung und digitale Kartographie:
Regionale Planungsstelle Oderland-Spree

Regionalna Wspólnota Planowania
Oderland-Spree

Plan Regionalny

Aktualizacja Rzeczowego Regionalnego Planu Częściowego
„Wykorzystanie energii wiatru” Oderland-Spree
II projekt planu 2015

Raport Środowiskowy – mapa 1 [Prognoza oddziaływania na środowisko]

Dobra chronione: człowiek/zdrowie człowieka; kultura i inne
dobra materialne

Granica regionu

Granica gminy

Tereny mieszkaniowe i mieszane tereny mieszkaniowe

Obszary zabytkowe, tereny zabytkowe, parki objęte ochroną zabytków

Zabytek archeologiczny

Lokalizacja kliniki, szpitala, kliniki rehabilitacyjnej lub leczniczej

Obszar ochronny 1 000 m wokół ośrodków zdrowia lub obszarów rekreacyjnych miejscowości uzdrowskich i rekreacyjnych

Obszar ochronny od 1 000 m do 1 500 m wokół klinik, szpitali, klinik rehabilitacyjnych lub leczniczych

Obszar ochronny 800 m wokół terenów mieszkaniowych i mieszanych terenów mieszkaniowych

Obszar ochronny od 800 m do 1 000 m wokół terenów mieszkaniowych i mieszanych terenów mieszkaniowych

Skala 1:400 000

Podstawa kartograficzna:

ATKIS, LBV 2008; granice administracyjne, LGB 2009

Opracowanie i kartografia cyfrowa

Regionalna Wspólnota Planowania Oderland-Spree

Regionale Planungsgemeinschaft
Oderland-Spree

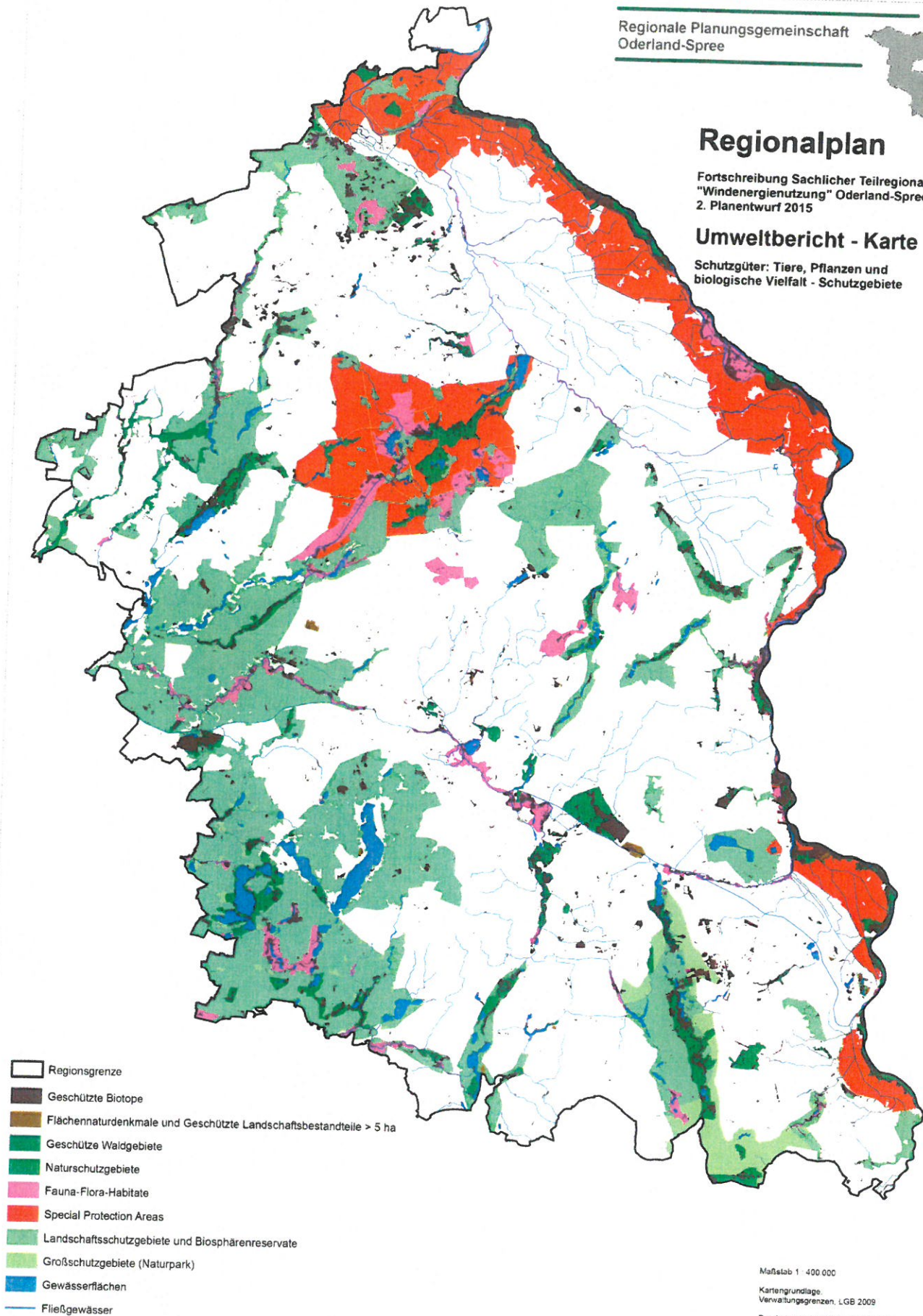


Regionalplan

Fortschreibung Sachlicher Teilregionalplan
„Windenergienutzung” Oderland-Spree
2. Planentwurf 2015

Umweltbericht - Karte 2a

Schutzgüter: Tiere, Pflanzen und
biologische Vielfalt - Schutzgebiete



Maßstab 1 : 400 000

Kartengrundlage:
Verwaltungsgrenzen, LGB 2009

Bearbeitung und digitale Kartographie:
Regionale Planungsstelle Oderland-Spree

Regionalna Wspólnota Planowania
Oderland-Spree

Plan Regionalny

Aktualizacja Rzeczowego Regionalnego Planu Częściowego
„Wykorzystanie energii wiatru” Oderland-Spree
II projekt planu 2015

Raport Środowiskowy – mapa 2a [Prognoza oddziaływania na środowisko]

Dobra chronione: zwierzęta, rośliny i różnorodność
biologiczna – obszary chronione

Granica regionu
Chronione biotopy
Pomniki przyrody w terenie i chronione elementy krajobrazu > 5 ha
Chronione obszary leśne
Obszary ochrony przyrody
Siedliska flory i fauny
Tereny ochrony specjalnej
Obszary ochrony krajobrazu i rezerваты biotopów
Duże obszary chronione (park przyrodniczy)
Tereny wodne
Cieki wodne

Skala 1:400 000
Podstawa kartograficzna:
ATKIS, LBV 2008; granice administracyjne, LGB 2009
Opracowanie i kartografia cyfrowa
Regionalna Wspólnota Planowania Oderland-Spree

Regionale Planungsgemeinschaft
Oderland-Spree

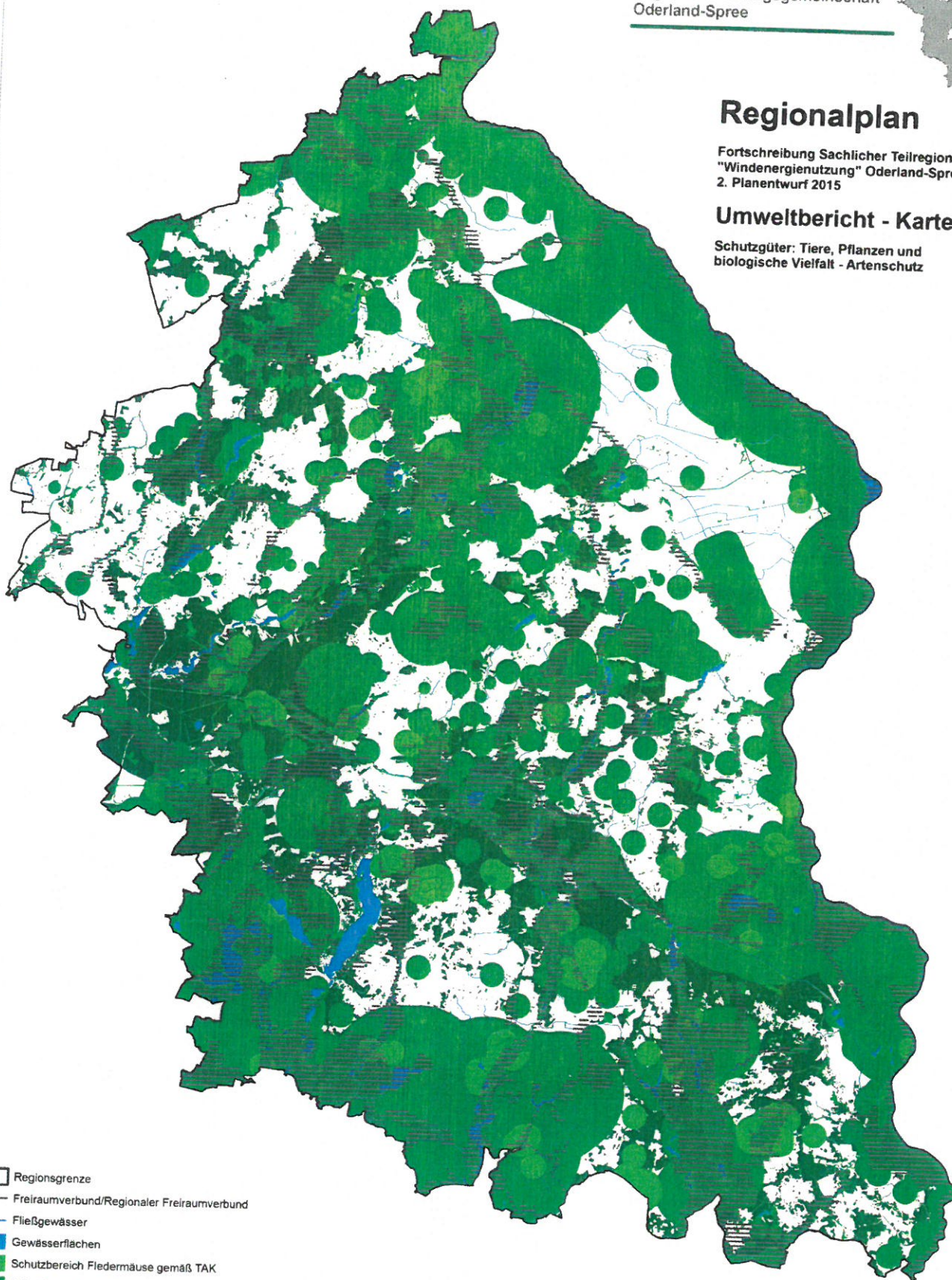











Regionalplan

Fortschreibung Sachlicher Teilregionalplan
"Windenergienutzung" Oderland-Spree
2. Planentwurf 2015

Umweltbericht - Karte 2 b

Schutzgüter: Tiere, Pflanzen und
biologische Vielfalt - Artenschutz



-  Regionsgrenze
-  Freiraumverbund/Regionaler Freiraumverbund
-  Fließgewässer
-  Gewässerflächen
-  Schutzbereich Fledermäuse gemäß TAK
-  Schutzbereich Avifauna gemäß TAK
-  Biotopverbund Wald-Verbindungsflächen (MLUL, LAPRO-BB)
-  Biotopverbund Kernflächen (MLUL, LAPRO-BB)
-  Waldfläche

Maßstab 1 : 400.000

Kartgrundlage:
Verwaltungsgrenzen, LGB 2009

Bearbeitung und digitale Kartographie:
Regionale Planungsstelle Oderland-Spree

Regionalna Wspólnota Planowania
Oderland-Spree

Plan Regionalny

Aktualizacja Rzeczowego Regionalnego Planu Częściowego
„Wykorzystanie energii wiatru” Oderland-Spree
II projekt planu 2015

Raport Środowiskowy – mapa 2b **[Prognoza oddziaływania na środowisko]**

Dobra chronione: zwierzęta, rośliny i różnorodność
biologiczna – ochrona gatunków

Granica regionu

Korytarz terenów otwartych / regionalny korytarz terenów otwartych

Cieki wodne

Tereny wodne

Obszar ochrony nietoperzy wg TAK

Obszar ochrony awifauny wg TAK

Sieć biotopów las-tereny łączące (MLUL, LAPRO-BB)

Sieć biotopów kluczowe tereny (MLUL, LAPRO-BB)

Teren leśny

Skala 1:400 000
Podstawa kartograficzna:
ATKIS, LBV 2008; granice administracyjne, LGB 2009
Opracowanie i kartografia cyfrowa
Regionalna Wspólnota Planowania Oderland-Spree

Regionale Planungsgemeinschaft
Oderland-Spree

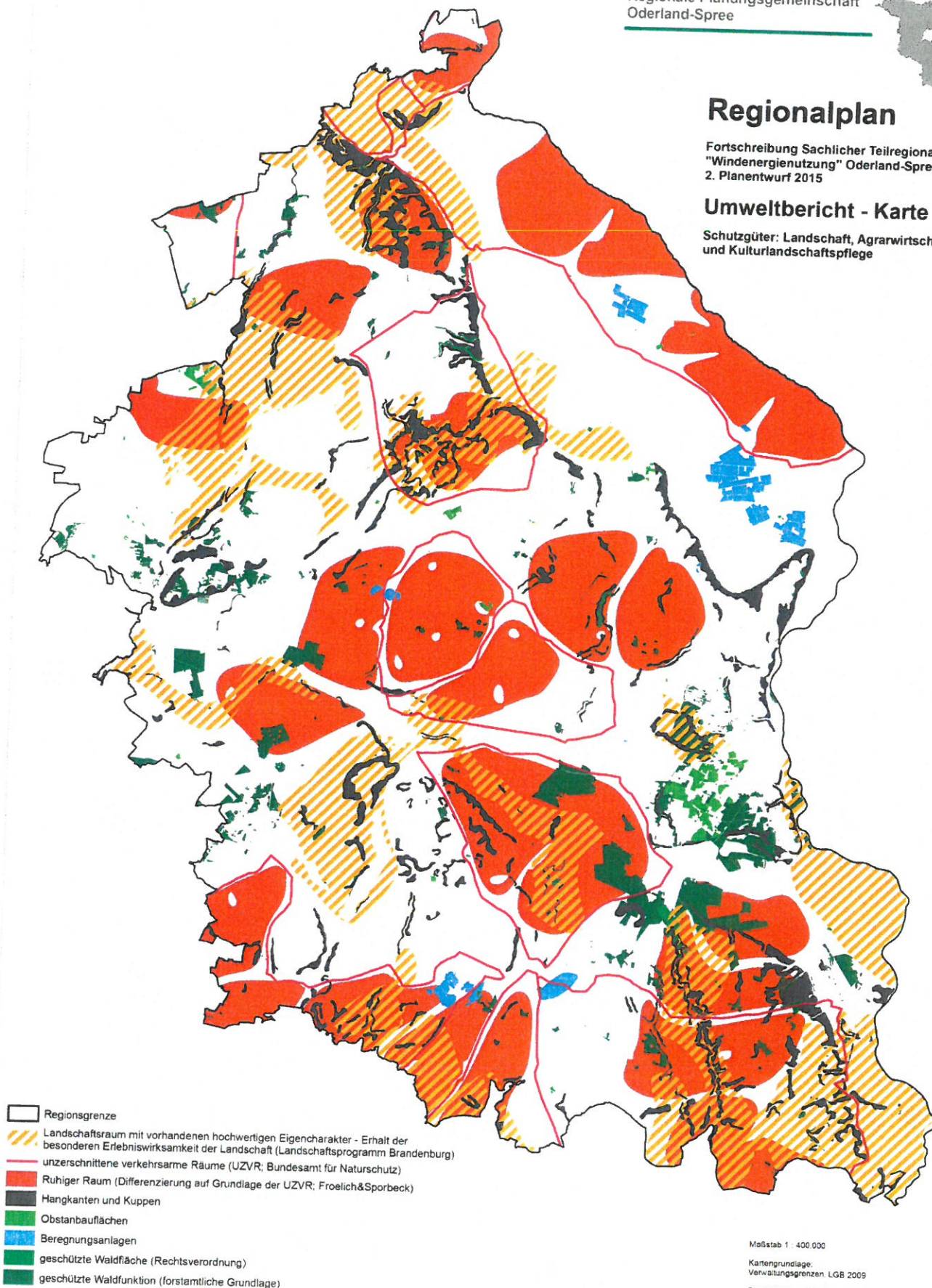


Regionalplan

Fortschreibung Sachlicher Teilregionalplan
"Windenergienutzung" Oderland-Spree
2. Planentwurf 2015

Umweltbericht - Karte 3

Schutzgüter: Landschaft, Agrarwirtschaft
und Kulturlandschaftspflege



Regionalna Wspólnota Planowania
Oderland-Spree

Plan Regionalny

Aktualizacja Rzeczowego Regionalnego Planu Częściowego
„Wykorzystanie energii wiatru” Oderland-Spree
II projekt planu 2015

Raport Środowiskowy – mapa 3 [Prognoza oddziaływania na środowisko]

Dobra chronione: krajobraz, gospodarka rolna i
konserwacja krajobrazu kulturalnego

Granica regionu

Obszar krajobrazowy o wysokowartościowym charakterze własnym – zachowanie szczególnej skuteczności doświadczania krajobrazu (Program Krajobrazowy Brandenburgii)

Nierozcięte obszary o małym natężeniu ruchu (UZVR; Federalny Urząd ds. Ochrony Przyrody)

Krawędzie zboczy i kopy

Tereny sadownicze

Systemy nawadniające

Chroniony teren leśny (rozporządzenie prawne)

Chroniony teren leśny (podstawa określona przez nadleśnictwo)

Skala 1:400 000

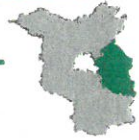
Podstawa kartograficzna:

ATKIS, LBV 2008; granice administracyjne, LGB 2009

Opracowanie i kartografia cyfrowa

Regionalna Wspólnota Planowania Oderland-Spree

Regionale Planungsgemeinschaft
Oderland-Spree

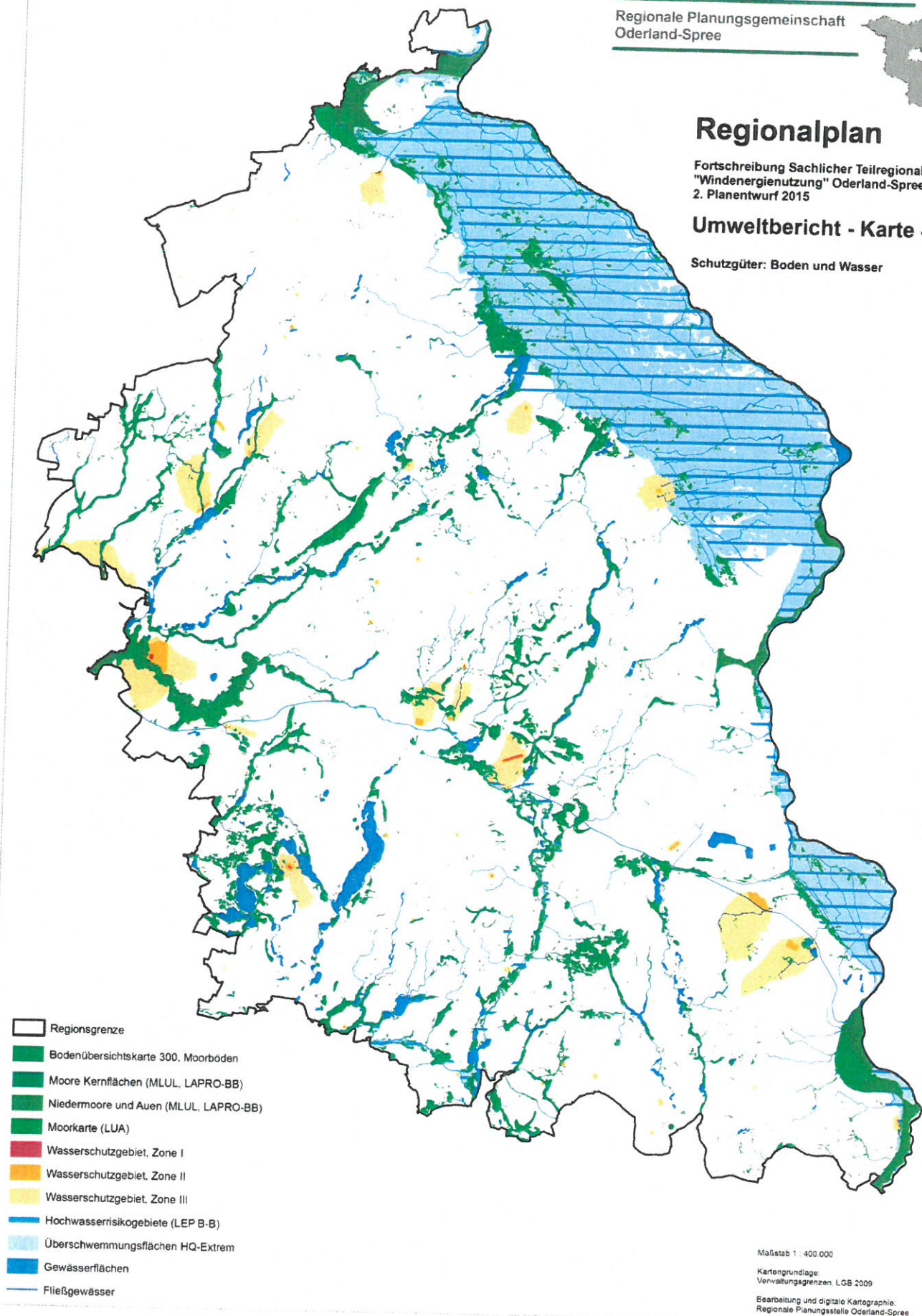


Regionalplan

Fortschreibung Sachlicher Teilregionalplan
"Windenergienutzung" Oderland-Spree
2. Planentwurf 2015

Umweltbericht - Karte 4

Schutzgüter: Boden und Wasser



Regionalna Wspólnota Planowania
Oderland-Spree

Plan Regionalny

Aktualizacja Rzeczowego Regionalnego Planu Częściowego
„Wykorzystanie energii wiatru” Oderland-Spree
II projekt planu 2015

Raport Środowiskowy – mapa 4 [Prognoza oddziaływania na środowisko]

Dobra chronione: gleba i woda

Granica regionu
Gólna mapa gleb 300, gleby bagienne
Obszary główne torfowisk (MLUL, PAPRO-BB)
Torfowiska niskie i łągi (MLUL, LAPRO-BB)
Mapa torfowisk (LUA)
Obszar ochrony wód, strefa I
Obszar ochrony wód, strefa II
Obszar ochrony wód, strefa III
Obszary potencjalnego ryzyka powodziowego (LEP B-B)
Tereny zalewowe, ekstrem. HQ
Powierzchnie wód
Cieki wodne

Skala 1:400 000
Podstawa kartograficzna:
ATKIS, LBV 2008; granice administracyjne, LGB 2009
Opracowanie i kartografia cyfrowa
Regionalna Wspólnota Planowania Oderland-Spree

Aneks nr II: Karty obszarów dla obszarów kwalifikowanych do wykorzystania energii wiatru

Wyjaśnienie:

Ocena znaczenia przewidywanego oddziaływania na środowisko została dodatkowo oceniona w kartach obszarów w oparciu o poziomy oporu przestrzennego w następujący sposób:

g = mały opór przestrzenny (RW): Prawdopodobnie nie ma wpływu na środowisko, nie ma zagrożenia w zakresie zastosowanych kryteriów środowiskowych.

m = średni opór przestrzenny: W obrębie WEG ustalono ogółem tylko opory przestrzenne, jak np. chronione biotopy <5 ha, itd. lub negatywne oddziaływanie na powierzchnie restrykcyjne zostały na podstawie indywidualnej oceny sklasyfikowane jako średnie. W ocenie podsumowującej zakłada się, że (istotnych) oddziaływań na środowisko można uniknąć/ można je zminimalizować w ramach planowania zezwolenia przez odpowiednie działania.

h = wysoki opór przestrzenny: W obrębie WEG położone są jednak wrażliwe obszary, w przypadku których negatywnego oddziaływania nie da się uniknąć, które jednak w ramach planowania zezwolenia można prawdopodobnie zminimalizować lub zrekompensować przez odpowiednie działania.

Karta obszaru WEG Lebus – Mallnow - Podelzig (WEG 19)

Kategoria planu	Obszar kwalifikowany do wykorzystania energii wiatru		
Lokalizacja	Lebus – Mallnow - Podelzig	242 ha	WEG 19
Rozgraniczenie przestrzenne	Bufor użytkowania mieszkaniowego Lebus (z obszarami zewnętrznymi), Podelzig, Mallnow, Schönfließ Bahnhof, strefa krajobrazu chronionego na północy, ulica Mallnow – Podelzig na północnym-wschodzie		
Obecny stan w obszarze oddziaływania	Poza obszarem osadniczym na obszarach wiejskich, 2 istniejące farmy wiatrowe o łącznej licznie turbin wiatrowych 24, użytkowanie rolnicze		
Istotne problemy środowiskowe	Techniczne uwarunkowania spowodowane istniejącymi farmami wiatrowymi liczącymi 24 turbiny wiatrowe, od wschodu graniczy B 112, od południowego zachodu B167, trasa kolejowa Frankfurt (O.) - Eberswalde ok. 750 metrów na zachód od WEG, tłocznia gazu ok. 650 metrów na zachód od WEG		
Rozwój w przypadku braku realizacji planu	Zmiana użytkowania rolniczego nie jest widoczna, turbina wiatrowa objęta ochroną stanu faktycznego, 1 turbina wiatrowa objęta postępowaniem o uzyskanie zezwolenia		
Ocena łączna w przypadku realizacji planu	Nie należy oczekiwać istotnych negatywnych oddziaływań wskutek wyznaczenia WEG bądź też można ich prawdopodobnie uniknąć w przypadku konkretnego planowania obiektów.		RW¹ = m

Opis i oceny prawdopodobnie znacznych wpływów na środowisko					
Narażone dobro chronione / istotny dla oceny aspekt środowiskowy	Ingerencja [ha]			Opis potencjalnych konfliktów i ich znaczenie	RW¹
	bezpośrednia	pośrednia (bufor odległości)			
Człowiek i zdrowie człowieka					
Istniejące i w sposób wiążący prawnie planowane obszary służące mieszkalnictwu zgodnie z §§ 3 do 7 BauNVO oraz małe osiedla, osiedla rozproszone i pojedyncze domy w obszarze zewnętrznym	-	do 800 m	800 - 1.000 m	Zachowanie 800 m do użytkowań mieszkaniowych na obszarach z już istniejącymi urządzeniami. Zachowanie 1000 m do użytkowań mieszkaniowych na obszarach dotąd nieobciążonych → 10 istniejących obiektów wypada z obszaru kwalifikowanego ze względu na strefę ochronną 800 m, 2 kolejne istniejące obiekty nie znajdują się ani w Regionalnym Planie Częściowym 2004, ani w projekcie Regionalnego Planu Częściowego 2015 w obrębie obszaru kwalifikowanego	m
Szpitala, ośrodki sanatoryjne und rehabilitacyjne zgodnie z § 11 BauNVO oraz ośrodki uzdrowiskowe i parki zdrojowe zgodnie z §§ 2 do 9 BbgKOG	-	do 1 000 m	1.000 - 1.500 m	brak ingerencji	
Plany zabudowy znajdujące się w opracowaniu (mieszkalnictwo)	-	do 800 m	800 - 1.000 m	brak ingerencji	
Otoczenie miejscowości (maks. 180° w promieniu 2,5 km)	Ograniczenie przez niezajęty obszar			Ograniczenie nie jest wymagane	
Zwierzęta, rośliny i różnorodność biologiczna					
Obszary ochrony przyrody (NSG)	-	-	-	brak ingerencji	
Obszary ochrony krajobrazu (LSG)	-	(x)	-	Strefa chronionego krajobrazu nr 3552-601 „Oderhänge Seelow-Lebus“ graniczy na północy bezpośrednio z WEG. Bez wpływu na cele ochrony.	
Rezerваты biosfery i parki przyrodnicze (o ile nie są już chronione jako obszary ochrony krajobrazu, obszary ochrony przyrody lub obszar NATURA 2000)	-	-	-	brak ingerencji	
Chronione biotopy zgodnie z § 30 BNatSchG od 5 ha	-	-	-	brak ingerencji	
Korytarz terenów otwartych zgodnie z Z 5.2 LEP B-B i regionalny korytarz terenów otwartych	-	-	-	brak ingerencji	
Sieć biotopów kluczowe obszary zgodnie z LaPro plan częściowy sieci biotopów	-	-	-	brak ingerencji	
Znaczące siedliska chronionych gatunków ptaków Faunistyczno-ekologiczne kryteria odstępu (TAK) zgodnie z rozporządzeniem MUGV -	-	Obszary ochrony	Obszary restrykcji	Leży ogółem w obrębie obszaru restrykcji (promień 1.000 do 3.000 m) występowania bociana białego. Na terenie WEG znajdowały się już urządzenia. Miejsca lęgowe nie są bezpośrednio narażone. Zerowiska znajdują się w całym promieniu. Istotnych negatywnych oddziaływań można prawdopodobnie uniknąć przez odpowiednie działania w późniejszym postępowaniu o uzyskanie zezwolenia na podstawie oceny odnoszącej się	m
			120,9 ha =50%		

Opis i oceny prawdopodobnie znacznych wpływów na środowisko				
Narażone dobro chronione / istotny dla oceny aspekt środowiskowy	Ingerencja [ha]		Opis potencjalnych konfliktów i ich znaczenie	RW ¹
	bezpośrednia	pośrednia (bufor odległości)		
Prorytetowy obszar występowania sokoła kobuza, kanii czarnej, kanii rudej	-	500 m/1.000 m/1.500 m	konkretnych lokalizacji obiektów. brak ingerencji	
Znaczące siedliska chronionych gatunków nietoperzy Faunistyczno-ekologiczne kryteria odstępu (TAK) zgodnie z rozporządzeniem MUGV -	-	Obszary ochrony Obszary restrykcji - -	brak ingerencji	
Krajobraz				
Obszary krajobrazowe o wysokiej jakości charakterze własnym zgodnie LaPro	-	-	brak ingerencji	
Nierozcięte obszary o małym natężeniu ruchu (UZVR) zgodnie z G 5.1 LEP B-B i BfN	-	-	brak ingerencji	
Chronione obszary leśne zgodnie z § 12 LWaldG	-	-	brak ingerencji	
Chronione elementy krajobrazu, chronione parki i terenowe pomniki przyrody od 5 ha	-	-	brak ingerencji	
Funkcje lasu z rozporządzeniem prawnym lub na podstawie określonej przez nadleśnictwo od 5 ha, specjalne tereny leśne ze specjalnymi funkcjami ochronnymi i rekreacyjnymi	-	-	brak ingerencji	
Teren leśny bez specjalnej funkcji lasu	-	-	brak ingerencji	
Regionalnie skonkretyzowane kwestie gospodarki rolnej i konserwacji krajobrazu kulturowego (np. sadownictwo, obszary nawadniania) od 5 ha	-	-	brak ingerencji	
Gleba i woda				
Ekologicznie wartościowe gleby	-	-	brak ingerencji	
Wody powierzchniowe	-	-	brak ingerencji	
Strefy ochrony wody pitnej I i II zgodnie z § 19 WHG	-	-	brak ingerencji	
Obszary ochrony wody pitnej III, IIIa i IIIb oraz studnie ochrony wody pitnej	-	-	brak ingerencji	
Tereny zalewowe zgodnie z §§ 76 - 78 WHG	-	-	brak ingerencji	
Obszar ryzyka powodziowego zgodnie z G 5.3 LEP B-B i § 74 WHG	-	-	brak ingerencji	
Kultura i dobra materialne				
Obszary zabytków zgodnie z §4 BbgDSchG	-	Ochrona otoczenia -	brak ingerencji	
Zabytki archeologiczne zgodnie z § 2 (2) BbgDSchG od 5 ha	-	Ochrona otoczenia -	brak ingerencji	
Tereny aktywnego pozyskiwania surowców z ramowymi i głównymi planami operacyjnymi	-	-	brak ingerencji	
Potencjalne tereny występowania surowców z zezwoleniem i ograniczeniami budowlanymi spowodowanymi dawnymi pracami górnictwami	-	-	brak ingerencji	
Wzajemne oddziaływanie				
Łączna ingerencja w dobra chronione	-	-	67% 8,7% ²	Znaczące niekorzystne skutki dla przyrody i krajobrazu nie są spodziewane także w interakcji bezpośrednich i pośrednich skutków dla dóbr chronionych

¹ RW = Opór przestrzenny: m = średni; h = wysoki; sh = bardzo wysoki² Wielokrotnie nakładanie się funkcji ochronnych o wysokim oporze przestrzennym

Karta obszaru WEG Wulkow – Booßen (WEG 28)

Kategoria planu	Obszar kwalifikowany do wykorzystania energii wiatru		
Lokalizacja	Wulkow – Booßen	427 ha	WEG 28
Rozgraniczenie przestrzenne	Bufor użytkowania mieszkaniowego Booßen, osiedle Booßen, Peterhof, Wulkow, Neuzeschdorf, Alt-Zeschdorf – rozbudowa, Frankfurt n. Odrą obszar zewnętrzny droga leśna, obszar ochrony krajobrazu na zachodzie, regionalny korytarz terenów otwartych na południowym zachodzie, skraj lasu miejskiego zgodnie z planem krajobrazowym Frankfurt n. Odrą na południu, skraj wysokiej jakości lasu liściastego i mieszanego z funkcją leśną na podstawie określonej przez nadleśnictwo: Las w słabo zalesionym obszarze na północnym zachodzie, sieć biotopów kluczowe obszary zgodnie z LaPro – Rzeczowy Plan Częściowy sieć biotopów na południowym-zachodzie		
Obecny stan w obszarze oddziaływania	Poza obszarem osadnictwa na obszarach wiejskich, istniejąca farma wiatrowa z 11 turbinami wiatrowymi, użytkowanie rolnicze i użytki zielone z wyspami leśnymi głównie na północnym zachodzie, w centrum i na południowym wschodzie, na południu obok Frankfurckiego Lasu Miejskiego, obszar ochrony krajobrazu sąsiaduje na zachodzie		
Istotne problemy środowiskowe	Techniczne uwarunkowania spowodowane istniejącą farmą wiatrową liczącą 11 turbin wiatrowych, B 5 przecina WEG na południu, droga Wulkow – Treplin przecina WEG na północy		
Rozwój w przypadku braku realizacji planu	Zmiana użytkowania rolniczego nie jest widoczna, turbina wiatrowa objęta ochroną stanu faktycznego		
Ocena łączna w przypadku realizacji planu	Nie należy oczekiwać istotnych negatywnych oddziaływań wskutek wyznaczenia WEG bądź też można ich prawdopodobnie uniknąć w przypadku konkretnego planowania obiektów.		RW ¹ = m

Opis i oceny prawdopodobnie znacznych wpływów na środowisko				
Narażone dobro chronione / istotny dla oceny aspekt środowiskowy	Ingerencja [ha]		Opis potencjalnych konfliktów i ich znaczenie	RW ¹
	bezpośrednia	pośrednia (bufor odległości)		
Człowiek i zdrowie człowieka				
Istniejące i w sposób wiążący prawnie planowane obszary służące mieszkalnictwu zgodnie z §§ 3 do 7 BauNVO oraz małe osiedla, osiedla rozproszone i pojedyncze domy w obszarze zewnętrznym	-	do 800 m 800 - 1.000 m 42,7 ha =10%	Zachowanie 800 m do użytkowań mieszkaniowych na obszarach z już istniejącymi urządzeniami. Zachowanie 1000 m do użytkowań mieszkaniowych na obszarach dotąd nieobciążonych → 4 istniejące obiekty wypadają z obszaru kwalifikowanego ze względu na strefę ochronną 800 m	m
Szpitala, ośrodki sanatoryjne und rehabilitacyjne zgodnie z § 11 BauNVO oraz ośrodki uzdrowiskowe i parki zdrojowe zgodnie z §§ 2 do 9 BbgKOG	-	do 1 000 m 1.000 - 1.500 m	brak ingerencji	
Lany zabudowy znajdujące się w opracowaniu (mieszkalnictwo)	-	do 800 m 800 - 1.000 m	brak ingerencji	
Otoczenie miejscowości (maks. 180° w promieniu 2,5 km)	Ograniczenie przez niezajęty obszar		Ograniczenie nie jest wymagane	
Zwierzęta, rośliny i różnorodność biologiczna				
Obszary ochrony przyrody (NSG)	-	-	brak ingerencji	
Obszary ochrony krajobrazu (LSG)	-	(x)	Z WEG graniczy na zachodzie LSG nr 3552-602 Trepliner Seen, Booßener und Altzeschdorfer Mühlenfließ. Bez wpływu na cele ochrony.	
Rezerваты biosfery i parki przyrodnicze (o ile nie są już chronione jako obszary ochrony krajobrazu, obszary ochrony przyrody lub obszar NATURA 2000)	-	-	brak ingerencji	
Chronione biotopy zgodnie z § 30 BNatSchG od 5 ha	0,5 ha =0,1%	-	W północnej połowie WEG występują dwa obszary z wyraźnymi użytkami zielonymi. Negatywnych oddziaływań można prawdopodobnie uniknąć przez odpowiednie działania w późniejszym postępowaniu o uzyskanie zezwolenia na podstawie oceny odnoszącej się konkretnych lokalizacji obiektów.	m
Korytarz terenów otwartych zgodnie z Z 5.2 LEP B-B i regionalny korytarz terenów otwartych	-	-	brak ingerencji	
Sieć biotopów kluczowe obszary zgodnie z LaPro plan częściowy sieci biotopów	0,5 ha =0,1%	-	W północnej połowie WEG występują dwa obszary z wyraźnymi użytkami zielonymi. Negatywnych oddziaływań można prawdopodobnie uniknąć przez odpowiednie działania w późniejszym postępowaniu o uzyskanie zezwolenia na podstawie oceny odnoszącej się konkretnych lokalizacji obiektów.	m

Wstępna ocena oddziaływania na SOO			
Narażone dobro chronione / istotny dla oceny aspekt środowiskowy	Ingerencja [ha]		Opis potencjalnych konfliktów i ich znaczenie
Obszary Natura 2000			
Obszar SOO	Obszary ochrony	Obszary restrykcji	<p>Można wykluczyć istotne, negatywne oddziaływania na cele ochrony obszaru SOO PLC 080001.</p> <p>WEG leży w minimalnej odległości ok. 5 300 m od zewnętrznej krawędzi SOO/OSO PLC080001.</p> <p>WEG pokrywa się z potencjalnie maksymalnymi obszarami restrykcji gatunków orlik krzykliwy (Aquila pomarina), bocian czarny (Ciconia nigra), orzeł bielki (Haliaeetus albicilla), nie leży jednak w obszarze korytarza łączącego wymienionych gatunków między miejscem wylęgu a żerowiskiem.</p>
		(x)	
Obszar OSO	Relacja między obszarami ochrony		<p>Można wykluczyć istotne, negatywne oddziaływania na cele ochrony obszarów OSO PLC080001, PLB080004 oraz DE 3453-422.</p> <p>WEG leży w minimalnej odległości ok. ...</p> <p>... ok. 5.300 m od zewnętrznej krawędzi obszaru SOO/OSO PLC080001 i pokrywa się z potencjalnie maksymalnymi obszarami restrykcji gatunków orlik krzykliwy (Aquila pomarina), bocian czarny (Ciconia nigra), orzeł bielik (Haliaeetus albicilla).</p> <p>... ok. 3.800 m od zewnętrznej krawędzi obszaru SOO PLB080004 i pokrywa się potencjalnie z obszarami restrykcji gatunków bocian czarny (Ciconia nigra), orzeł bielik (Haliaeetus albicilla)</p> <p>... ok. 1 800 m od zewnętrznej krawędzi obszaru SOO DE 3453-422 i pokrywa się potencjalnie z obszarami restrykcji gatunków bocian czarny (Ciconia nigra), orzeł bielik (Haliaeetus albicilla)</p> <p>WEG nie narusza stosunków wymiany między bezpośrednio graniczącymi ze sobą, trzema obszarami OSO. W obszarze WEG nie graniczą z obszarem OSO żadne inne obszary NATURA 2000 o znaczeniu jako siedlisko dla wymienionych, potencjalnie narażonych gatunków ptaków, co pozwala wykluczyć negatywny wpływ na wzajemne oddziaływania pomiędzy obszarami NATURA 2000.</p>
		(x)	

Tereny o ograniczonej dostępności		
Narażone dobro chronione / istotny dla oceny aspekt środowiskowy	Ingerencja [ha]	Opis potencjalnych konfliktów i ich znaczenie
Tereny stanowiące rezerwę na wielkopowierzchniowe projekty handlowo-przemysłowe zgodnie z G 4.6 LEP BB	-	
Profilaktyczne zabezpieczenie korytarzy infrastrukturalnych	-	
Wielkopowierzchniowe instalacje fotowoltaiczne ziemne	-	
Meteostacje: dotyczy niemieckiej służby meteorologicznej	-	
Instalacje wojskowe, w tym strefy ochronne	-	
Wojskowe korytarze niskich lotów nocnych i obszary radarowe	-	
Strefa planowania ograniczenia wysokości budowlanej zgodnie z Z 3 LEP FS	-	
Powierzchnie operacyjne lotnisk zgodnie z § 6 LuftVG	-	
Obszary ochrony budowlanej i obszary ograniczenia przeszkód na lotniskach oraz obszary ochrony instalacji zgodnie z §§ 12 - 18b LuftVG	-	

Opis i oceny prawdopodobnie znacznych wpływów na środowisko				
Narażone dobro chronione / istotny dla oceny aspekt środowiskowy	Ingerencja [ha]		Opis potencjalnych konfliktów i ich znaczenie	RW ¹
	bezpośrednia	pośrednia (bufor odległości)		
Znaczące siedliska chronionych gatunków ptaków Faunistyczno-ekologiczne kryteria odstępu (TAK) zgodnie z rozporządzeniem MUGV -	-	Obszary ochrony Obszary restrykcji 306,3 ha =71,7%	Leży na zachodzie i południowym wschodzie w obrębie obszaru restrykcji (promień 1.000 do 3.000 m) występowania bociana białego. Na terenie WEG znajdowały się już urządzenia. Miejsca lęgowe nie są bezpośrednio narażone. Żerowiska znajdują się w całym promieniu. Istotnych negatywnych oddziaływań można prawdopodobnie uniknąć przez odpowiednie działania w późniejszym postępowaniu o uzyskanie zezwolenia na podstawie oceny odnoszącej się do konkretnych lokalizacji obiektów.	m
Priorytetowy obszar występowania sokoła kobuza, kani czarnej, kani rudej	-	500 m/1.000 m/1.500 m -	brak ingerencji	
Znaczące siedliska chronionych gatunków nietoperzy Faunistyczno-ekologiczne kryteria odstępu (TAK) zgodnie z rozporządzeniem MUGV -	-	Obszary ochrony Obszary restrykcji 370,4 ha =86,7	WEG pokrywa się na dużej powierzchni, aż do południowo-wschodniego obszaru z obszarem restrykcji niezróżnicowanych dalej kwater nietoperzy (gatunki nie narażone na zderzenie). W północnej części znajdowały się już jednak urządzenia. Nie należy oczekiwać istotnych negatywnych oddziaływań dodatkowych bądź można ich prawdopodobnie uniknąć przez odpowiednie działania w późniejszym postępowaniu o uzyskanie zezwolenia na podstawie oceny odnoszącej się do konkretnych lokalizacji obiektów.	m
Krajobraz				
Obszary krajobrazowe o wysokowartościowym charakterze własnym zgodnie LaPro	-	-	brak ingerencji	
Nierozcięte obszary o małym natężeniu ruchu (UZVR) zgodnie z G 5.1 LEP B-B i BfN	-	-	brak ingerencji	
Chronione obszary leśne zgodnie z § 12 LWaldG	-	-	brak ingerencji	
Chronione elementy krajobrazu, chronione parki i terenowe pomniki przyrody od 5 ha	-	-	brak ingerencji	
Funkcje lasów z rozporządzeniem prawnym lub na urzędowej podstawie leśniczej od 5 ha, specjalne tereny leśne ze specjalnymi funkcjami ochronnymi i rekreacyjnymi	-	-	brak ingerencji	
Teren leśny bez specjalnej funkcji lasu	47 ha =11%	-	Wyspy leśne - częściowo cenny pod względem ekologicznym las mieszany - na północnym zachodzie, w centrum i na południowym wschodzie. Ze względu na małą powierzchnię można prawdopodobnie uniknąć istotnych, negatywnych oddziaływań przez odpowiednie działania w późniejszym postępowaniu o uzyskanie zezwolenia na podstawie oceny odnoszącej się do konkretnych lokalizacji obiektów.	m
Regionalnie skonkretyzowane kwestie gospodarki rolnej i konserwacji krajobrazu kulturowego (np. sadownictwo, obszary nawadniania) od 5 ha	-	-	brak ingerencji	
Gleba i woda				
Ekologicznie wartościowe gleby	-	-	brak ingerencji	
Wody powierzchniowe	-	-	brak ingerencji	
Strefy ochronne wody pitnej I i II zgodnie z § 19 WHG	-	-	brak ingerencji	
Obszary ochrony wody pitnej III, IIIa i IIIb oraz studnie ochrony wody pitnej	-	-	brak ingerencji	
Tereny zalewowe zgodnie z §§ 76 - 78 WHG	-	-	brak ingerencji	
Obszar ryzyka powodziowego zgodnie z G 5.3 LEP B-B i § 74 WHG	-	-	brak ingerencji	
Kultura i dobra materialne				
Obszary zabytków zgodnie z §4 BbgDSchG	-	Ochrona otoczenia	brak ingerencji	
Zabytki archeologiczne zgodnie z § 2 (2) BbgDSchG od 5 ha	-	Ochrona otoczenia	brak ingerencji	

Opis i oceny prawdopodobnie znacznych wpływów na środowisko				
Narażone dobro chronione / istotny dla oceny aspekt środowiskowy	Ingerencja [ha]		Opis potencjalnych konfliktów i ich znaczenie	RW ¹
	bezpośrednia	pośrednia (bufor odległości)		
Tereny aktywnego pozyskiwania surowców z ramowymi i głównymi planami operacyjnymi	-	-	brak ingerencji	
Potencjalne tereny występowania surowców z zezwoleniem i ograniczeniami budowlanymi spowodowanymi dawnymi pracami górniczymi	33 ha 7,7%	-	Położony na południowym wschodzie w obszarze stanowiącym rezerwę terenu na wydobycie surowców i na południowym zachodzie w buforze ochrony środowiska 500 m wokół dawnego obszaru górniczego Istotnych negatywnych oddziaływań można prawdopodobnie uniknąć przez odpowiednie działania w późniejszym postępowaniu o uzyskanie zezwolenia na podstawie oceny odnoszącej się konkretnych lokalizacji obiektów.	m
Wzajemne oddziaływanie				
Łączna ingerencja w dobra chronione	16,6%		98,3% 59,3% ²	

¹ RW = Opór przestrzenny: m = średni; h = wysoki; sh = bardzo wysoki

² Wielokrotne nakładanie się funkcji ochronnych o wysokim oporze przestrzennym

³ Wielokrotne nakładanie się funkcji ochronnych o średnim i wysokim oporze przestrzennym

Wstępna ocena oddziaływania na SOO				
Narażone dobro chronione / istotny dla oceny aspekt środowiskowy	Ingerencja [ha]		Opis potencjalnych konfliktów i ich znaczenie	
Obszary Natura 2000				
Obszar SOO	-	Obszary ochrony -	Obszary restrykcji -	
Obszar OSO	-	Relacja między obszarami ochrony (X)		Można wykluczyć istotne, negatywne oddziaływania na cele ochrony obszarów OSO PLB080004 oraz DE 3453-422. WEG leży w minimalnej odległości ok. ... ok. 5 500 m od zewnętrznej krawędzi obszaru SOO PLB080004 i pokrywa się potencjalnie z obszarami restrykcji gatunków bocian czarny (<i>Ciconia nigra</i>), orzeł bielik (<i>Haliaeetus albicilla</i>) ... ok. 4 700 m od zewnętrznej krawędzi obszaru SOO DE 3453-422 i pokrywa się potencjalnie z obszarami restrykcji gatunków bocian czarny (<i>Ciconia nigra</i>), orzeł bielik (<i>Haliaeetus albicilla</i>) WEG nie narusza stosunków wymiany między bezpośrednio graniczącymi ze sobą, trzema obszarami OSO. W obszarze WEG nie graniczą z obszarem OSO żadne inne obszary NATURA 2000 o znaczeniu jako siedlisko dla wymienionych, potencjalnie narażonych gatunków ptaków, co pozwala wykluczyć negatywny wpływ na wzajemne oddziaływania pomiędzy obszarami NATURA 2000.

Tereny o ograniczonej dostępności		
Narażone dobro chronione / istotny dla oceny aspekt środowiskowy	Ingerencja [ha]	Opis potencjalnych konfliktów i ich znaczenie
Tereny stanowiące rezerwę na wielkopowierzchniowe projekty handlowo-przemysłowe zgodnie z G 4.6 LEP BB	-	
Profilaktyczne zabezpieczenie korytarzy infrastrukturalnych	-	
Wielkopowierzchniowe instalacje fotowoltaiczne ziemne	-	
Meteostacje: dotyczy niemieckiej służby meteorologicznej	-	
Instalacje wojskowe, w tym strefy ochronne	-	
Wojskowe korytarze niskich lotów nocnych i obszary radarowe	-	
Strefa planowania ograniczenia wysokości budowlanej zgodnie z Z 3 LEP FS	-	
Powierzchnie operacyjne lotnisk zgodnie z § 6 LuftVG	-	
Obszary ochrony budowlanej i obszary ograniczenia przeszkód na lotniskach oraz obszary ochrony instalacji zgodnie z §§ 12 - 18b LuftVG	-	