



Szczecin, dnia 30 marca 2016 r.

## REGIONALNY DYREKTOR OCHRONY ŚRODOWISKA W SZCZECINIE

WOPN-ON.6201.3.2016.AR.2

### OBWIESZCZENIE

Działając na podstawie art. 13 ust. 3 ustawy z dnia 16 kwietnia 2004 r. o ochronie przyrody (Dz. U. z 2015 r. poz. 1651 z późn. zm.) informuję o możliwości zapoznania się z projektem zarządzenia Regionalnego Dyrektora Ochrony Środowiska w Szczecinie zmieniającego zarządzenie w sprawie ustanowienia zadań ochronnych dla rezerwatu przyrody „Wielki Bytyń”. Przedmiotowy projekt stanowi załącznik do niniejszego obwieszczenia.

Uwagi i propozycje do treści projektu składać można w terminie **do dnia 21 kwietnia 2016 r.** pisemnie na adres: Regionalna Dyrekcja Ochrony Środowiska w Szczecinie, ul. Teofila Firlika 20, 71-637 Szczecin, faxem na nr: 91 4305 201 lub za pomocą środków komunikacji elektronicznej na adres [sekretariat.szczecin@rdos.gov.pl](mailto:sekretariat.szczecin@rdos.gov.pl) (z podaniem tytułu wiadomości – „WOPN-ON.6201.3.2016.AR.2”) bez konieczności opatrywania ich bezpiecznym podpisem elektronicznym, o którym mowa w ustawie z dnia 18 września o podpisie elektronicznym (Dz. U. z 2013 r. poz. 262).

Organem właściwym do rozpatrzenia uwag i wniosków jest Regionalny Dyrektor Ochrony Środowiska w Szczecinie.

Informuję jednocześnie, iż rozpatrzenie wszystkich wniesionych uwag i wniosków zawarte zostanie w treści uzasadnienia do zatwierdzonego zarządzenia Regionalnego Dyrektora Ochrony Środowiska w Szczecinie, dlatego też nie będą udzielane żadne inne indywidualne odpowiedzi w formie pisemnej.



REGIONALNEGO  
DYREKTORA OCHRONY ŚRODOWISKA  
Regionalny Konserwator Przyrody  
w Szczecinie  
Sylwia Jurzyk-Nordlów

30. MAR. 2016

**Załącznik do obwieszczenia Regionalna Dyrekcja Ochrony Środowiska w Szczecinie z dnia ..... marca 2016 r., znak: WOPN-ON.6201.3.2016.AR.2.**

**Projekt zarządzenia  
Regionalnego Dyrektora Ochrony Środowiska w Szczecinie  
z dnia ... 2016 r.  
zmieniającego zarządzenie w sprawie ustanowienia zadań ochronnych dla rezerwatu przyrody  
„Wielki Bytyń”**

Na podstawie art. 22 ust. 2 pkt 2 ustawy z dnia 16 kwietnia 2004 r. o ochronie przyrody (Dz. U. z 2015 r. poz. 1651, zm. Dz. U. z 2014 r. poz. 926 i z 2015 r. poz. 1045) zarządza się, co następuje.

§ 1. W zarządzeniu nr 18/2014 Regionalnego Dyrektora Ochrony Środowiska w Szczecinie z dnia 30 października 2014 r. w sprawie ustanowienia zadań ochronnych dla rezerwatu przyrody „Wielki Bytyń”<sup>1)</sup> wprowadza się następujące zmiany:

- 1) w załączniku nr 2 do zarządzenia:
  - a) lp. 4 otrzymuje brzmienie:

3.	Usuwanie drzew, wywrotów i wiatrołomów opanowanych przez szkodniki owadzie w stopniu, który mógłby zagrozić trwałości drzewostanów w obiekcie – poprzez ich ścięcie i wywiezienie poza obszar rezerwatu. Usuwanie drzew zagrażających ruchowi drogowemu (w pasie drogowym) oraz bezpieczeństwu ludzi w miejscach udostępnionych – poprzez ich ścięcie i pozostawienie do naturalnej dekompozycji, bez usuwania drewna poza obszar rezerwatu.	Obszar ochrony czynnej i krajobrazowej rezerwatu obejmujący ekosystemy lądowe, w tym powierzchnię 518,1743 ha. W terminach zależnie od potrzeb.
----	---	--

- 2) dotychczasowy załącznik nr 3 otrzymuje brzmienie jak w załączniku nr 1 do niniejszego zarządzenia;
- 3) dotychczasowy załącznik nr 4 otrzymuje brzmienie jak w załączniku nr 2 do niniejszego zarządzenia.

§ 2. Zarządzenie wchodzi w życie w dniu podpisania

---

<sup>1)</sup> zmienionym zarządzeniem Regionalnego Dyrektora Ochrony Środowiska w Szczecinie z dnia 14 marca 2016 r. zmieniającego zarządzenie w sprawie ustanowienia zadań ochronnych dla rezerwatu przyrody „Wielki Bytyń”.

**Projekt zarządzenia**  
**Regionalnego Dyrektora Ochrony Środowiska w Szczecinie**  
**z dnia ... 2016 r.**  
**zmieniającego zarządzenie w sprawie ustanowienia zadań ochronnych dla rezerwatu przyrody**  
**„Wielki Bytyń”**

Na podstawie art. 22 ust. 2 pkt 2 ustawy z dnia 16 kwietnia 2004 r. o ochronie przyrody (Dz. U. z 2015 r. poz. 1651, zm. Dz. U. z 2014 r. poz. 926 i z 2015 r. poz. 1045) zarządza się, co następuje.

§ 1. W zarządzeniu nr 18/2014 Regionalnego Dyrektora Ochrony Środowiska w Szczecinie z dnia 30 października 2014 r. w sprawie ustanowienia zadań ochronnych dla rezerwatu przyrody „Wielki Bytyń”<sup>1)</sup> wprowadza się następujące zmiany:

- 1) w załączniku nr 2 do zarządzenia:
  - a) lp. 4 otrzymuje brzmienie:

3.	Usuwanie drzew, wywrotów i wiatrołomów opanowanych przez szkodniki owadzie w stopniu, który mógłby zagrozić trwałości drzewostanów w obiekcie – poprzez ich ścięcie i wywiezienie poza obszar rezerwatu. Usuwanie drzew zagrażających ruchowi drogowemu (w pasie drogowym) oraz bezpieczeństwu ludzi w miejscach udostępnionych – poprzez ich ścięcie i pozostawienie do naturalnej dekompozycji, bez usuwania drewna poza obszar rezerwatu.	Obszar ochrony czynnej i krajobrazowej rezerwatu obejmujący ekosystemy lądowe, w tym powierzchnię 518,1743 ha. W terminach zależnie od potrzeb.
----	---	--

- 2) dotychczasowy załącznik nr 3 otrzymuje brzmienie jak w załączniku nr 1 do niniejszego zarządzenia;
- 3) dotychczasowy załącznik nr 4 otrzymuje brzmienie jak w załączniku nr 2 do niniejszego zarządzenia.

§ 2. Zarządzenie wchodzi w życie w dniu podpisania

---

<sup>1)</sup> zmienionym zarządzeniem Regionalnego Dyrektora Ochrony Środowiska w Szczecinie z dnia 14 marca 2016 r. zmieniającego zarządzenie w sprawie ustanowienia zadań ochronnych dla rezerwatu przyrody „Wielki Bytyń”.

**Załącznik nr 1 do projektu zarządzenia  
Regionalnego Dyrektora Ochrony Środowiska w Szczecinie  
z dnia ... 2016 r.**

„Załącznik nr 3 do zarządzenia nr 18/2014 Regionalnego Dyrektora Ochrony Środowiska w Szczecinie z dnia 30 października 2014 r. w sprawie ustanowienia zadań ochronnych dla rezerwatu przyrody „Wielki Bytyń”.

Wskazanie obszarów objętych ochroną ścisłą, czynną oraz krajobrazową.

Rodzaj ochrony	Lokalizacja obszaru ochrony <sup>2)</sup>	Powierzchnia [ha]
Obszar ochrony ścisłej.	<p><b>Ekosystemy wodne:</b></p> <ul style="list-style-type: none"> <li>• działka ewid. nr 143/1 (jezioro Bytyń Mały), 379<sup>3)</sup> (fragment Zatoki Kępna w akwencie jeziora Wielki Bytyń położony na wschód od przedłużenia linii oddziałowej 164/165 z lasów nadleśnictwa Wałecz), 76/2 (rzeka Piławka) obręb Nakielno w gminie Wałecz;</li> <li>• działka ewid. nr 233<sup>4)</sup> (Zatoka Zamkowa w akwencie jeziora Wielki Bytyń i fragment Zatoki Lubieskiej w akwencie jeziora Wielki Bytyń położony na pd-zach. od przedłużenia linii oddziałowej 40/41 z lasów nadleśnictwa Tuczo) obręb Jamienko w gminie Tuczo;</li> <li>• działka ewid. nr 158/2<sup>5)</sup> (Zatoka Piecnikowska w akwencie jeziora Wielki Bytyń) obręb Próchnowo w gminie Mirosławiec.</li> </ul> <p><b>Zbiorowiska leśne w oddziałach leśnych Nadleśnictw:</b></p> <ul style="list-style-type: none"> <li>• Mirosławiec<sup>6)</sup> – 216a, 216b, 216c, 216d, 216f, 216i, 216k, 216l, 216m, 216n, 216~a, 216~b, 216~c, 217a, 217~a, 217b, 217c, 217f, 248d, 248h, 248i, 248j, 248l, 248~d, 249a, 249d, 249f, 250b, 250~b, 251h, 251i, 251j, 251k, 252m, 252n, 289a, 290a, 290d, 290~b, 290~c, 338a, 338b, 338c, 338d, 338~a, 339a, 339c, 339d, 339g, 339h, 339i, 339~a, 339~d, 340a, 340b, 340c, 340d, 340g, 340h, 340i, 340~a, 340~b, 340~c, 340~d, 347c, 354a, 354b, 354c, 354d, 354f, 354g, 354h, 354i, 354j, 354k, 359a, 359b, 359c, 359d, 359f, 359g, 359h, 359i, 359j, 359k, 359l, 359o, 359~a, 359~b, 363a, 363b, 363c, 363d, 363f, 363g, 363~a, 363~b, 365i, 366h, 366~b, 367a, 367c, 367f, 367j, 367~a, 367~c, 367~f;</li> <li>• Wałecz<sup>7)</sup> – wydziałenia 519b, 519c, 519i, 536f, 537a, 537b, 537c, 537d, 537f, 537h, 538d, 539g, 539i, 562d, 562f, 562g, 562h, 563a, 563b, 563c, 586i, 586j, 586k, 587a, 587b, 587c, 587d, 587f, 587g, 587h, 587i, 587j, 587k, 588b, 588c, 588a, 588d, 588f, 588g, 588h, 588i, 588j, 588k, 588l, 588m, 588n, 536~d, 536~f, 537~a, 562~c, 563~a, 563~b, 587~a, 587~b, 588~a, 588~b;</li> <li>• Tuczo<sup>8)</sup> – wydziałenia 94c, f, 95a, c, d, f, i, j, k, m, r, ~a, 97a, c, d, f, g, h, i, j, ~a, ~b, 98a, b, d, f, ~a, ~b, 99a, b, c, ~a, 100a, ~a, 101a, c, ~d, 102a, b, ~c, 103a, b, ~a, ~c, 104a, b, d, ~c, 105b, c, d, f.</li> </ul>	573,2120 ha

<sup>2)</sup> według mapy lokalizacji stref ochrony w rezerwacie „Wielki Bytyń”, przedstawionej w załączniku nr 4 do zarządzenia.

<sup>3)</sup> część działki według mapy lokalizacji stref ochrony w rezerwacie „Wielki Bytyń”.

<sup>4)</sup> część działki według mapy lokalizacji stref ochrony w rezerwacie „Wielki Bytyń”.

<sup>5)</sup> część działki według mapy lokalizacji stref ochrony w rezerwacie „Wielki Bytyń”.

<sup>6)</sup> według Planu Urządzenia Lasu na lata 2006-2015.

<sup>7)</sup> według Planu Urządzenia Lasu na lata 2015-2024.

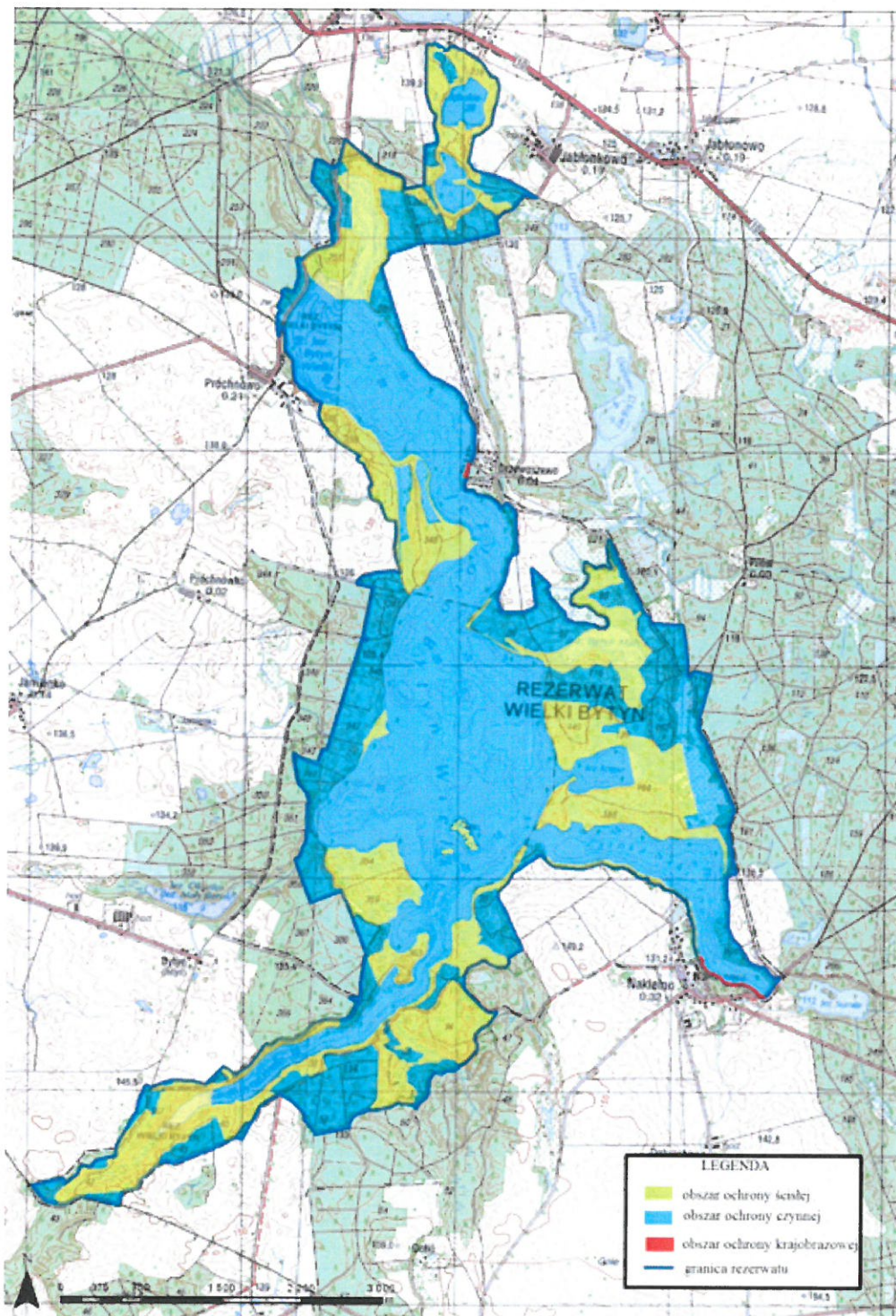
<sup>8)</sup> według Planu Urządzenia Lasu na lata 2015-2024.

Rodzaj ochrony	Lokalizacja obszaru ochrony <sup>2)</sup>	Powierzchnia [ha]
<p><b>Ekosystemy wodne:</b></p> <ul style="list-style-type: none"> <li>• działki ewid. nr 470 (Jezioro Głębokie/Mazanowo Małe), 471 (jezioro Bobkowe/Mazanowo Duże) obręb Jabłonowo w gminie Mirosławiec;</li> <li>• działki ewid. nr 233 (jezioro Bytyń Wielki), 379 (Zatoka Krepa) obręb Jamienko w gminie Tuczno;</li> <li>• działka ewid. nr 158/2 (jezioro Bytyń Wielki) obręb Próchnowo w gminie Mirosławiec;</li> <li>• działka ewid. nr 380 (Zatoka Nakielno) obręb Nakielno w gminie Wałcz.</li> </ul> <p><b>Zbiorowiska łąkowe w oddziałach leśnych Nadleśnictw:</b></p> <ul style="list-style-type: none"> <li>• Mirosławiec – wydzielania 219 b, 219~a, 219~b, 339 b, 339f, 339~b, 339~f, 340 f;</li> <li>• Wałcz – wydzielania 114 k, 114l, 114m, 115h, 115i, 115j, 137 f, 137k, 137l, 138 a, 138~a, 163b, 163c, 163~b, 163~c, 164l, 164m.</li> </ul> <p><b>Inne powierzchnie łąkowe w oddziałach leśnych Nadleśnictw:</b></p> <ul style="list-style-type: none"> <li>• Mirosławiec – wydzielania 216g, 216h, 216i, 217d, 217g, 217~b, 217~c, 217~d, 219a 219c, 220j, 220k, 248a, 248b, 248c, 248f, 248g, 248k, 248m, ~a, ~b, ~c, 249b, 249c, 249g, 249h, 249i, 249j, 249k, 249~a, 249~b, 249~c, 249~d, 249~f, 249~g, 249~h, 249~i, 250a, 250c, 250~a, 251a, 251b, 251d, 251g, 251~a, 251~b, 251~c, 251~d, 289b, 289c, 289d, 289~a, 290b, 290f, 290g, 290j, 290k, 290l, 290m, 339b, 339f, 339~c, 340j, 341a, 341b, 341c, 341d, 341f, 341g, 341h, 341i, 341~a, 345a, 345b, 345c, 345d, 345f, 345g, 345h, 345i, 345j, 345k, 345l, 345~a, 347a, 347b, 347c, 347d, 347f, 347g, 347~a, 347~b, 349a, 349c, 349d, 349f, 349g, 349h, 349i, 349~a, 351a, 351c, 351h, 351i, 351j, 351k, 351~a, 351~b, 351~c, 351~d, 355a, 355b, 355c, 355d, 355~a, 355~b, 359m, 359n, 364a, 364b, 364c, 364~a, 364~b, 364~c, ~d, 365g, 365h, ~c, 367b, 367d, 367g, 367h, 367i, 367k, 367~b, 367~d;</li> <li>• Wałcz – wydzielania 519a, 519d, 519f, 519g, 519h, 535i, 535k, 535l, 535m, 536a, 536b, 536c, 536d, 536g, 536h, 536j, 536k, 537g, 537i, 537j, 537k, 538a, 538b, 538c, 539a, 539b, 539c, 539d, 539f, 539g, 539h, 539j, 560d, 560f, 560g, 560i, 560j, 560k, 560l, 561a, 561b, 561c, 562a, 562b, 562c, 586a, 586b, 586c, 586d, 586f, 586g, 586h, 630a, 630b, 630c, 630d, 587l, 587m, 519~a, 539~a, 535~g, 536~a, 536~b, 536~c, 560~a, 560~b, 560~d, 561~a, 561~b, 562~a, 562~b, 586~a, 586~b, 586~c, 586~d, 630~a;</li> <li>• Tuczno – wydzielania 94a, b, d, 95b, g, h, l, n, o, p, 97b, c, g, h, i, j, k, 100b, c, d, f, ~b, ~c, ~d, ~f, 101b, d, f, g, h, ~a, ~b, ~c, ~f, 102c, d, f, g, ~a, ~b, ~d, 103c, d, f, ~b, 104c, ~f, 105a, g, h, i, j.</li> </ul>	1364,6040 ha	
Obszar ochrony krajobrazowej.	<ul style="list-style-type: none"> <li>• działka ewid. nr 9 (droga lokalna przy południowo-zachodnim brzegu zatoki Nakielno) obręb Nakielno w gminie Wałcz;</li> <li>• działki ewid. nr 158/1, 157 obręb Próchnowo w gminie Mirosławiec;</li> <li>• wyspy na jeziorze Wielki Bytyń obejmujące wydzielania 95s, t, w, x Nadleśnictwa Tuczno.</li> </ul>	4,8943 ha

**Załącznik nr 2 do projektu zarządzenia  
Regionalnego Dyrektora Ochrony Środowiska w Szczecinie  
z dnia .... 2016 r.**

„Załącznik nr 4 do zarządzenia nr 18/2014 Regionalnego Dyrektora Ochrony Środowiska w Szczecinie  
z dnia 30 października 2014 r. w sprawie ustanowienia zadań ochronnych dla rezerwatu przyrody  
„Wielki Bytyń”.

Mapa lokalizacji obszarów objętych ochroną ścisłą, czynną i krajobrazową w rezerwacie przyrody „Wielki Bytyń”.



## Uzasadnienie

Zadania ochronne dla rezerwatu przyrody zostały opracowane na podstawie art. 22 ust. 2 pkt 2 ustawy z dnia 16 kwietnia 2004 roku o ochronie przyrody (Dz. U. z 2015 r. poz. 1651 z późn. zm.), zgodnie z art. 22 ust. 3 tej ustawy. Przez zadania ochronne rozumie się wyszczególnienie ustalonych działań ochronnych, które wynikają z potrzeby przeciwdziałania stwierdzonym zagrożeniom i utrzymaniu celu ochrony rezerwatu.

Mając na względzie potrzebę zachowania przedmiotu ochrony, dla którego rezerwat przyrody „Wielki Bytyń” został uznany, tj.: naturalnej różnorodności biologicznej, zarówno gatunkowej jak i biocenotycznej, niezbędne jest wykonanie dodatkowych działań ochronnych wymienionych w niniejszym zarządzeniu, tj. usuwanie drzew, wywrotów i wiatrołomów opanowanych przez szkodniki owadzie w stopniu, który mógłby zagrozić trwałości drzewostanów w obiekcie w wydzieleniu 219a Nadleśnictwa Mirosławiec (według Planu urządzenia lasu na lata 2006-2015 – poprzez ich ścięcie i wywiezienie poza obszar rezerwatu. Powyższe wydzielenie zlokalizowane jest w bezpośrednim sąsiedztwie uczęszczanej drogi publicznej relacji Piecnik – Próchnowo. Powyższe działanie związane jest także z objęciem jego powierzchni 10,9 ha ochrona czynną.

Ocena skutków regulacji (OSR) do zarządzenia zmieniającego zarządzenie w sprawie ustanowienia zadań ochronnych dla rezerwatu przyrody „Wielki Bytyń”:

- 1) cel wprowadzenia zarządzenia - wypełnienie delegacji ustawowej zawartej w art. 22 ust. 2 pkt. 2 ustawy z dnia 16 kwietnia 2004 r. o ochronie przyrody (Dz. U. z 2015 r. poz. 1651 z późn. zm.);
- 2) konsultacje społeczne – projekt został poddany konsultacjom społecznym. Lista uczestników konsultacji społecznych:
  - a) Nadleśnictwo Mirosławiec;
  - b) Nadleśnictwo Wałcz;
  - c) Nadleśnictwo Tuczo;
  - d) Regionalna Dyrekcja Lasów Państwowych w Pile,
  - e) Urząd Miejski w Tucznie;
  - f) Urząd Gminy i Miasta Mirosławiec;
  - g) Urząd Gminy Wałcz;
  - h) Starostwo Powiatowe w Wałczu;
  - i) społeczeństwo – udział zagwarantowany poprzez wydanie obwieszczenia z dnia ..... marca 2016 r., znak: WOPN-ON.6201.3.2016.AR.2 w sprawie możliwości zapoznania się z projektem oraz o możliwości i terminie wnoszenia do niego propozycji i uwag (podano do publicznej wiadomości publikację w Biuletynie Informacji Publicznej RDOŚ oraz wywieszenie na tablicy ogłoszeń RDOŚ w Szczecinie oraz przesłanie do właściwych miejscowo: Urzędu Miejskiego w Tucznie, Urzędu Gminy Mirosławiec, Urzędu Gminy Wałcz, Nadleśnictwa Mirosławiec, Nadleśnictwa Wałcz, Nadleśnictwa Tuczo, RDLP w Pile z prośbą o jego wywieszenie na tablicach ogłoszeń przez okres 21 dni.
- 3) wpływ regulacji na sektor finansów publicznych, w tym budżet państwa i budżety jednostek samorządu terytorialnego – w okresie obowiązywania niniejszego zarządzenia, dodatkowe działania ochronne finansowane będą przez zarządcę terenu, tj. Nadleśnictwo Mirosławiec;
- 4) wpływ regulacji na rynek pracy - zarządzenie nie będzie miało bezpośredniego wpływu na rynek pracy;
- 5) wpływ regulacji na konkurencyjność wewnętrzną i zewnętrzną gospodarki - zarządzenie nie będzie miało wpływu na konkurencyjność wewnętrzną i zewnętrzną gospodarki;
- 6) wpływ regulacji na sytuację i rozwój regionów - zarządzenie nie będzie miało wpływu na sytuację i rozwój regionów;
- 7) ocena pod względem zgodności z prawem Unii Europejskiej - zarządzenie nie narusza zapisów zawartych w Dyrektywie Parlamentu Europejskiego i Rady 2009/147/WE z dnia 30 listopada 2009 r. w sprawie ochrony dzikiego ptactwa (Dz. U. UE. L 20 z 26.01.2010 r.) i Dyrektywie Rady 92/43/EWG z dnia 21 maja 1992 roku w sprawie ochrony siedlisk przyrodniczych oraz dzikiej fauny i flory tzw. Dyrektywie Siedliskowej (Dz. Urz. L 206 z 22.07.1992 r., str. 5-7 z późn. zm.; Dz. Urz. UE Polskie wydanie specjalne, rozdz. 15, t. 2, str. 102 z późn. zm.).

