

Zarządzenie
Regionalnego Dyrektora Ochrony Środowiska w Szczecinie
z dnia 29 kwietnia 2016 r.
w sprawie ustanowienia zadań ochronnych dla rezerwatu przyrody
„Dolina Pięciu Jezior”

Na podstawie art. 22 ust. 2 pkt 2 ustawy z dnia 16 kwietnia 2004 r. o ochronie przyrody (Dz. U. z 2015 r. poz. 1651, zm. z 2014 r. poz. 926, z 2015 r. poz. 1045 i z 2016 r. poz. 422) zarządza się, co następuje.

§ 1. Ustanawia się na pięć lat zadania ochronne dla rezerwatu przyrody „Dolina Pięciu Jezior”, zwanego dalej „rezerwatem”.

§ 2. 1. Identyfikacja i ocena istniejących i potencjalnych zagrożeń wewnętrznych i zewnętrznych dla rezerwatu oraz sposoby eliminacji lub ograniczania tych zagrożeń i ich skutków, określone zostały w załączniku nr 1 do zarządzenia.

2. Opis sposobów ochrony czynnej ekosystemów oraz czynnej ochrony gatunków roślin, zwierząt lub grzybów, z podaniem rodzaju, rozmiaru i lokalizacji poszczególnych zadań, określony został w załączniku nr 2 do zarządzenia.

§ 3. 1. Obszar rezerwatu objęty jest ochroną:

1) czynną na łącznej powierzchni 222,31 ha, w tym:

a) ekosystemy wodne: jez. Krzywe (działka ewidencyjna nr 36 obręb Czarnkowie w gminie Połczyn - Zdrój), jez. Krąg (dz. ewid. nr 52 obręb Czarnkowie), jez. Długie (dz. ewid. nr 452 obręb Czarnkowie), jez. Głębokie (dz. ewid. nr 453 obręb Czarnkowie), jez. Małe (dz. ewid. nr 454 obręb Czarnkowie), rzeka Drawa (dz. ewid. nr 361/3, 363/1, 458, 379/6, 379/3, 400/5 obręb Czarnkowie),

b) ekosystemy łąkowe, Nadleśnictwa Połczyn: wydzielienia 370 cx, h, 379 m, 400 b,

c) ekosystemy leśne, Nadleśnictwa Połczyn: wydzielienia¹⁾ 356 A t, s, 361 n, o, p, r, 363 a, b, c, d, f, h, 369 a, b, c, d, f, g, h, i, 370 a, c, d, f, g, i, j, k, ax, bx, cx, dx, fx, gx, hx, ix, jx, z, 373 b, c, d, f, g, h, 370b, 373a, 378 d, g, m, n, 379 a, b, c, d, f, g, h, i, o, p, r, s, w, 399 c, 400 a, c, d, f, g, h, i, j, k;

2) krajobrazową – na łącznej powierzchni 6,47 ha obejmującej działki ewidencyjne nr 37, 38/1, 38/2, 379/10, 190, 191, 373/6, 455 obręb Czarnkowie w gminie Połczyn - Zdrój.

2. Nie wyznacza się w rezerwacie obszarów objętych ochroną ścisłą.

3. Lokalizację obszarów objętych ochroną czynną i krajobrazową w rezerwacie przedstawia mapa w załączniku nr 3 do zarządzenia.

§ 4. 1. Wyznacza się miejsca (odcinki brzegowe, bez możliwości budowy kładek i pomostów) do amatorskiego połowu ryb, w ciągu dnia, tj. od wschodu do zachodu słońca, bez stosowania zanęt:

1) Jezioro Krzywe:

a) zachodni brzeg, wzdłuż szosy, na odcinku ok. 250 m – 4 stanowiska,

b) wschodni brzeg, na wysokości oddz. 361 n, po obu stronach cypla – 2 stanowiska;

2) Jezioro Krąg: wschodni brzeg – 2 stanowiska na wysokości oddz. 363 a oraz oddz. 363 g, oddalone od siebie ok. 80 m;

3) Jezioro Długie:

a) zachodni brzeg – 2 stanowiska na wysokości oddz. 370 k, oddalone od siebie ok. 260 m,

b) wschodni brzeg – 1 stanowisko na wysokości oddz. 370 z;

¹⁾ według Planu Urządzenia Lasu Nadleśnictwa Połczyn na lata 2008-2017.

- 4) Jezioro Głębokie: południowy brzeg na odcinku ok. 300 m – 3 stanowiska w oddz. 379 o;
- 5) Jezioro Małe: zachodni brzeg – 1 stanowisko na pograniczu oddziałów 400 a/ 400 i.
2. Dojście do stanowisk, w większości po ogólnodostępnych szlakach turystycznych, a w przypadku stanowisk na wschodnich brzegach jezior Krzywe, Krąg i Długie oraz stanowiska na zachodnim brzegu jeziora Małego – ścieżkami wzdłuż brzegów po uprzednim zejściu ze szlaków.
3. Lokalizację miejsc , o których mowa w ust. 1 przedstawia mapa w załączniku nr 4 do zarządzenia.

§ 5. Nadzór nad realizacją zarządzenia sprawuje Regionalny Dyrektor Ochrony Środowiska w Szczecinie.

§ 6. Zarządzenie wchodzi w życie z dniem następującym po dniu podpisania.



ZASTĘPCA REGIONALNEGO
DYREKTORA OCHRONY ŚRODOWISKA
Regionalny Konserwator Przyrody
w Szczecinie
Sylwia Jurzyk-Nordlów

29. KW. 2016

**Załącznik nr 1 do zarządzenia
Regionalnego Dyrektora Ochrony Środowiska w Szczecinie
z dnia 25 kwietnia 2016 r.**

Identyfikacja i ocena istniejących i potencjalnych zagrożeń wewnętrznych i zewnętrznych oraz sposoby eliminacji lub ograniczania tych zagrożeń i ich skutków.

Lp.	Identyfikacja istniejących i potencjalnych zagrożeń wewnętrznych i zewnętrznych	Sposób eliminacji lub ograniczania zagrożeń wewnętrznych i zewnętrznych
1.	Postępująca eutrofizacja jezior rezerwatu.	Niezbędne jest podjęcie inicjatyw przewidzianych prawem w celu uregulowania gospodarki ściekowej w zlewni jezior Krzywego, Krag, Długiego, Głębokiego i Małego oraz w zlewni rzeki Drawy, dotyczącą głównie osad znajdujących się w rezerwacie i jego bezpośrednim sąsiedztwie.
2.	Przyspieszona sukcesja prowadząca do opanowania jezior całego rezerwatu przez roślinność bagienną.	Koszenie ekosystemów łąk z usuwaniem pozyskanej biomasy (minimalizacja spływów miogenów do jezior).
3.	Stałe obniżanie się poziomu wód w jeziorach oraz przerwanie ciągłości korytarza ekologicznego rzeki Drawy.	Przeprowadzenie kilkuletnich obserwacji poziomu wód w jeziorach mających na celu znalezienie przyczyny obniżania wód oraz wypracowanie sposobów przeciwdziałania tym procesom. Określenie na podstawie pozyskanych wyników, czy spadek poziomu wody w jeziorach ma tendencję stałą czy jest okresowy.
4.	Zniekształcenia naturalnej budowy struktury wiekowej i pionowej drzewostanów.	Sprzyjanie różnicowaniu struktury drzewostanów z popieraniem udziału buka <i>Fagus sylvatica</i> i dębu <i>Quercus sp.</i> , eliminowanie gatunków obcych, pozostawienie, wykrotów i złomów.
5.	Ekspansja neofitów.	Stopniowe ograniczenie udziału świerka <i>Picea abies</i> i modrzewia <i>Larix decidua</i> w składzie drzewostanów, nie wprowadzanie świerka i modrzewia w skład odnowień w drzewostanach przy granicy rezerwatu, monitorowanie rezerwatu pod względem występowania neofitów (głównie w runie).
6.	Wkraczanie roślinności zaroślowej powodującej zanik gatunków charakterystycznych dla łąk torfowisk niskich, w tym cennych roślin w rodziny storczykowate <i>Orchidaceae</i> .	Zahamowanie procesu sukcesji roślinnej, ograniczenie wkraczania roślinności zaroślowej, stabilizacja fitocenozy łąkowych poprzez koszenie zbiorowisk trawiastych trzęślicowych i ostrożeńcowych oraz turzycowisk.
7.	Ruch drogowy i związany z tym: hałas, zadymienie, akumulowanie się związków toksycznych, kolizje pojazdów ze zwierzętami, spływ do jezior zanieczyszczeń z szosy.	Ujęcie zanieczyszczeń spływających z dróg w separatorach, zabezpieczenie przed nagłym wtargnięciem zwierząt na drogę, budowa przejść dla płazów i gadów w ciągu doliny górnej Drawy. Nie podnoszenie klasy funkcjonalności dróg.
8.	Swobodna presja turystyczna oraz niekontrolowana penetracja brzegów jezior przez wędkarzy i związane z tym zaśmiecanie, palenie ognisk w niedozwolonych miejscach, wydeptywanie i niszczenie stanowisk roślin, płoszenie zwierząt, zbiór grzybów i innych płodów leśnych.	Ograniczenie ruchu pieszego i rowerowego do wyznaczonych szlaków. Wyposażenie miejsc postojowych i biwakowych w efektywne toalety i małą infrastrukturę, utrzymywanie porządku w tych miejscach. Utrzymanie sprawności technicznej ww. urządzeń – według potrzeb. Wykorzystanie jezior dla celu amatorskiego połowu ryb tylko na wyznaczonych odcinkach brzegowych, bez budowy pomostów i kładek. Usunięcie pozostałości nielegalnych pomostów i kładek. Uzupełnienie oznakowania rezerwatu: wymiana tablicy z opisem rezerwatu zlokalizowaną na parkingu przy jez. Długim oraz utrzymywanie sprawności technicznej oznakowania obiektu. Wydanie informacji o walorach rezerwatu.

Lp.	Identyfikacja istniejących i potencjalnych zagrożeń wewnętrznych i zewnętrznych	Sposób eliminacji lub ograniczenia zagrożeń wewnętrznych i zewnętrznych
9.	Utrzymanie sprawności technicznej (konserwacja) infrastruktury, w tym leśnych dróg przeciwpożarowych. Patrolowanie terenu w okresie zagrożenia pożarowego (w terminie marzec – październik).	Cały obszar rezerwatu – według potrzeb..
10.	Monotypizacja krajobrazu.	Utrzymanie wysokiej różnorodności krajobrazu przez zachowanie powierzchni otwartych łąk i pól, wewnątrz krajobrazowych w postaci polan i punktów widokowych, walorów tradycyjnej zabudowy wiejskiej osad, pozostałości przydomowych sadów.
11.	<p>Spływ do jezior ścieków bytowych i zanieczyszczeń z innych źródeł antropogenicznych (m.in. zabudowy w bezpośrednim sąsiedztwie rezerwatu).</p> <p>Spływ biogenów rowami melioracyjnymi z pól uprawnych, szczególnie od strony zachodniej rezerwatu.</p>	<p>Wykonanie prawidłowego podczyszczania wód deszczowych, spływających bezpośrednio z szosy do wód jezior i rzeki.</p> <p>Systematyczne opróżnianie szamb w zabudowaniach gospodarczych.</p> <p>Podjęcie inicjatyw przewidzianych prawem mających na celu uregulowanie gospodarki wodno-ściekowej (system szczelnych szamb, zaopatrzenie w wodę w systemach zbiorowych lub ze sprawnych ujęć indywidualnych) oraz właściwe gospodarowanie systemem melioracyjnym.</p>
12.	Czynniki środowiskowe, w tym: bardzo silne wiatry powodujące szkody w drzewostanach, okresy susz, czy skrajne temperatury (głównie przymrozki późne) powodujące lokalne lub wielkopowierzchniowe zmiany ekosystemów w rezerwacie.	Brak możliwości przeciwdziałania zagrożeniu.
13.	Zagrożenie pożarowe.	<p>Utrzymanie sprawności technicznej (konserwacja) infrastruktury, w tym leśnych dróg przeciwpożarowych.</p> <p>Regularne kontrole terenu przez Straż Leśną w okresie zagrożenia pożarowego, tj. w okresie marzec-październik.</p>

**Załącznik nr 2 do projektu zarządzenia
Regionalnego Dyrektora Ochrony Środowiska w Szczecinie
z dnia 29 kwietnia 2016 r.**

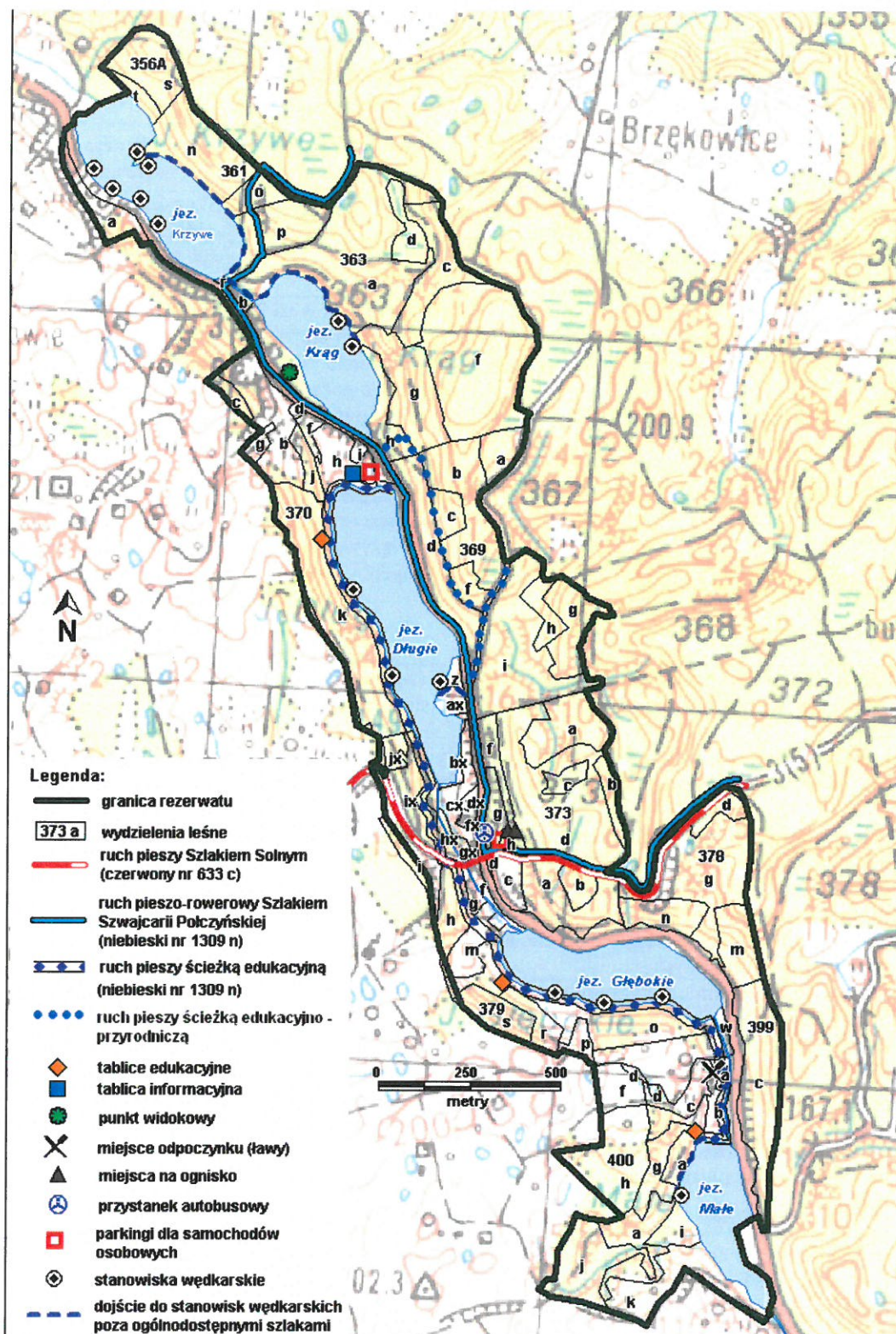
Opis sposobów ochrony czynnej ekosystemów, z podaniem rodzaju, rozmiaru i lokalizacji poszczególnych zadań oraz opis czynnej ochrony gatunków roślin i zwierząt.

Lp.	Rodzaj zadań ochronnych	Rozmiar zadań ochronnych ²	Lokalizacja zadań ochronnych
1.	Mechaniczne koszenie ekosystemów łąkowych w rezerwacie obejmujących zbiorowiska trawiaste, trzęślicowe i ostrożeńiowe oraz turzycowiska. Usunięcie pokosu poza obszar rezerwatu.	Corocznie, w pierwszej połowie lipca, ewentualnie we wrześniu.	Ekosystemy łąkowe w oddz. 370 cx, h, 379 m, 400 b (część północna i południowa).
2.	Mechaniczna wycinka krzewów śnieguliczki <i>Symphoricarpos albus</i> i leszczyny <i>Corylus avellana</i> . Usunięcie pozyskanej biomasy poza obszar rezerwatu.	Wycinka krzewów na 20 % powierzchni oddziału. Zabieg wykonać jednorazowo poza okresem lęgowym ptaków – w terminie zależnym od potrzeb.	Oddz. 370 cx.
3.	Mechaniczne usunięcie nalotu drzew i krzewów przysłaniających stare jabłonie <i>Malus sp.</i>	Termin realizacji: w okresie pierwszych trzech lat obowiązywania zadań ochronnych.	Oddz. 400 b, północna część oddziału, przy ruinach dawnej osady (remiza) oraz jezioro Krąg, przy punkcie widokowym (działka ewidencyjna nr 38/1).
4.	Utrzymanie drożności głównych ciągów komunikacyjnych (szlaków pieszych i rowerowych ²), Usuwanie drzew zagrażających bezpieczeństwu ruchu turystycznego. Przecinanie drzew stanowiących zagrożenie dla ruchu po wyznaczonych szlakach, z jednoczesnym pozostawieniem wszystkich fragmentów drewna w rezerwacie. Utrzymanie sprawności technicznej istniejącej „małej infrastruktury” służącej udostępnieniu rezerwatu dla celów edukacyjnych i turystycznych (m. in. koszy, toalet toy-toy, ławo-stołów, stojaków na rowery). Regularne sprzątanie rezerwatu z pozostawianych zaśmieci. Termin realizacji ww. działań - w miarę potrzeb, przez cały okres obowiązywania zadań ochronnych.		Wzdłuż szlaków i ciągów komunikacyjnych.
5.	Utrzymanie sprawności technicznej (konserwacja) i ewentualna wymiana oznakowania rezerwatu, w tym tablic urzędowych i regulaminowych oraz tablicy informacyjnej o rezerwacie i tablic edukacyjnych wzdłuż ścieżki przyrodniczej.	Według potrzeb.	Cały obszar rezerwatu.
6.	Monitoring stanu szaty roślinnej oraz tempa sukcesji. Systematyczne obserwacje prowadzić zwłaszcza nad stanem populacji gatunków chronionych.	W terminach zależnych od potrzeb.	Cały obszar rezerwatu.
7.	Usunięcie z obszaru rezerwatu pozostałości nielegalnych kładek i pomostów wędkarskich. Zabieg przeprowadzić w okresie jesienno-zimowym, poza okresem wegetacyjnym.	Z częstotliwością zależna od potrzeb.	Jeziora na obszarze rezerwatu.

² w oddziałach leśnych Nadleśnictwa Połczyn według Planu Urządzenia Lasu na lata 2008-2017.

²⁾ wyznaczonych na mocy odrębnego zarządzenia Regionalnego Dyrektora Ochrony Środowiska w Szczecinie w sprawie wyznaczenia szlaków, szlaków pieszego i rowerowego, miejsc palenia ognisk i źródeł światła o otwartym płomieniu w rezerwacie przyrody „Dolina Pięciu Jezior” (projekt zarządzenia przed procesem konsultacji).

Mapa lokalizacji miejsc wyznaczonych do amatorskiego połowu ryb w rezerwacie przyrody „Dolina Pięciu Jezior”.



Uzasadnienie

Zadania ochronne dla rezerwatu przyrody zostały opracowane na podstawie art. 22 ust. 2 pkt 2 i ust. 3 ustawy z dnia 16 kwietnia 2004 roku o ochronie przyrody (Dz. U. z 2015 r. poz. 1651 z późn. zm.). Przez zadania ochronne rozumie się wyszczególnienie ustalonych działań ochronnych, które wynikają z potrzeby przeciwdziałania stwierdzonym zagrożeniom i utrzymaniu celu ochrony rezerwatu.

Rezerwat przyrody „Dolina Pięciu Jezior” utworzono Zarządzeniem Ministra Ochrony Środowiska, Zasobów Naturalnych i Leśnictwa z dnia 29 grudnia 1987 r. (M.P. z 1988 r. Nr 5 poz. 47, zm. M.P. z 1992 r. Nr 6, poz. 39). Obiekt obejmuje obszar jezior Krzywe, Krąg, Długie, Głębokie i Małe wraz z przyległym do nich ekosystemem leśnym i łąkowym.

W celu zachowania przedmiotu ochrony, dla którego rezerwat przyrody został powołany, tj.: formy morfologicznej Pojezierza Drawskiego z bogatą szatą roślinną kompleksów leśnych, zbiorowisk wodnych i torfowisk niskich z buczyną pomorską i licznymi stanowiskami roślin chronionych, niezbędne jest przeprowadzenie zabiegów z zakresu ochrony czynnej oraz przeciwdziałanie penetracji obiektu poprzez udostępnienie jego części w sposób kontrolowany. W związku z przedłużającą się procedurą ustanawiania planu ochrony dla przedmiotowego obiektu, tj. brakiem opracowanego zakresu zadań ochronnych dla obszaru specjalnej ochrony ptaków „Ostoja Drawska” (PLB320019) i obszaru mającego znaczenie dla Wspólnoty „Jeziora Czaplineckie” (PLH320039) pokrywających się w części powierzchniowo z rezerwatem, ustanawia się niniejsze zadania ochronne.

Działania ochronne ujęte w niniejszym zarządzeniu opracowane zostały na podstawie opracowań pn.: „Materiały do planu ochrony rezerwatu Dolina Pięciu Jezior – Ekosystemy leśne” (J. K. Dylawerska, M. Dylawerski, 2005 r.) i „Plan ochrony rezerwatu krajobrazowego Dolina Pięciu Jezior – opracowanie autorskie naukowo - badawcze” (W.W.A. Kowalski, J. Jasnowska, W. Zyska, P. Zyska, 2003 r./2004 r.).

Ogólny stan obiektu jako rezerwatu krajobrazowego jest dobry, wymaga jednak podjęcia określonych działań w zakresie ochrony czynnej, by powstrzymać niekorzystne trendy i przywrócić zbiorowiskom roślinnym charakter odpowiadający potencjalnym możliwościom ekosystemów oraz utrzymać mozaikowość krajobrazu.

Obszar objęty ochroną czynną wymaga działań zmierzających do zachowania ekosystemów łąkowych ze stanowiskami storczyków, prowadzenia umiarkowanej, długookresowej przebudowy niektórych fragmentów fitocenoz leśnych z występującymi gatunkami inwazyjnymi oraz gatunkami niepożądanymi, świerkiem i modrzewiem.

Najbardziej dynamiczne przekształcenia dotyczą ekosystemów jezior, które ulegają wypłycaniu na skutek eutrofizacji oraz obniżania się poziomu wody w jeziorach i w nurcie rzeki Drawy. Aby podnieść poziom wody w jeziorach należałoby umieścić na wypływie z każdego akwenu odpowiednie urządzenia piętrzące. Powinny być one ukształtowane w ten sposób, by woda przelewał się przez nie górą przy jednoczesnym zachowaniu ciągłości nurtu rzeki. Zabieg ustabilizuje poziom wody w jeziorach i rzece, a jednocześnie zapewni drożność cieku i nie będzie stanowić istotnej przeszkody dla migracji fauny wodnej. Jednocześnie, niezbędne będzie coroczne monitorowanie poziomu wody w jeziorach i rzece. Zachowanie w stanie możliwie niezmienionym naturalnych składników krajobrazu i utrzymanie ich w układzie w możliwie optymalnym stopniu równowagi.

Zachowanie stylu architektonicznego zabudowy, pozostawienie w dotychczasowym użytkowaniu ekstensywnym łąk i pastwisk oraz odsłanianie starych drzew owocowych stanowiących cenny element krajobrazu. W północnej części oddziału 400 b, przy ruinach dawnej osady (remiza) oraz przy punkcie widokowym na działce ewidencyjnej nr 38/1 znajdują się stare sady (z przewagą jabłoni 53-78 lat) podnoszące walory krajobrazowe rezerwatu i stanowiące zaplecze pokarmowe dla ptaków. Dla dwóch lokalizacji zaplanowano zabiegi ochronne polegające na odsłanianiu drzew owocowych. Na terenie rezerwatu znajdują się trzy osady, na które składają się zabudowania mieszkalne i gospodarcze. Poza uregulowaniem gospodarki ściekowej należy istniejące zabudowania doprowadzić do dobrego stanu technicznego, z jednoczesnym zachowaniem regionalnych cech architektonicznych zabudowy.

W granicach rezerwatu znajdują się szlaki (ścieżki) i infrastruktura służąca wykorzystywaniu obiektu do celów rekreacyjnych, turystycznych i edukacyjnych (szlaki turystyczne, parkingi z wydzielonymi miejscami na ognisko, punkt widokowy oraz wydzielone miejsce odpoczynku) umożliwiającą poznanie w pełni walorów przyrodniczych i krajobrazowych obiektu, dlatego też udostępnienie, na podstawie wyznaczonych na mocy zarządzenia Regionalnego Dyrektora Ochrony Środowiska w Szczecinie z dnia kwietnia 2016 r. w sprawie wyznaczenia szlaków, szlaków pieszego i rowerowego, miejsc palenia ognisk i źródeł światła o otwartym płomieniu w rezerwacie przyrody „Dolina Pięciu Jezior”³⁾, wymaga bieżącego utrzymania sprawności technicznej powyższej infrastruktury oraz jej nieznaczne uzupełnienie. Zaplanowane udostępnienie obiektu dla celów edukacyjnych, turystycznych i amatorskiego połowu ryb oraz prowadzone na rzecz samego udostępnienia wszelkie prace techniczne, pod rygorem przestrzegania wyznaczonego w niniejszych zadaniach zakresu i sposobu udostępnienia nie wpłyną negatywnie na cel ochrony rezerwatu i zapewnią jednocześnie atrakcję turystyczną w gminie Polczyn-Zdrój.

Nie wyznacza się w rezerwacie obszarów objętych ochroną ścisłą. Uwzględniając konieczność przeprowadzenia zaplanowanych działań ochronnych, lokalizację w obiekcie trzech osad, drogi lokalnej oraz istniejące szlaki piesze i rowerowe udostępnione dla celów edukacyjno - turystycznych, obszar rezerwatu kwalifikuje się wyłącznie do objęcia ochroną czynną i krajobrazową.

Projekt zarządzenia został poddany opiniowaniu i konsultacjom społecznym poprzez wydanie obwieszczeń RDOŚ w Szczecinie z dnia 30 marca 2016 r., znak: WOPN-ON.6201.16.2016.AR w sprawie możliwości zapoznania się z jego treścią oraz o możliwości i terminie wnoszenia do niego propozycji i uwag. W trakcie konsultacji uwagi i wnioski zostały wniesione przez Dyrektora Zespołu Parków Krajobrazowych Województwa Zachodniopomorskiego w piśmie z dnia 07.04.2016 r., znak: ST.4114.2.2016.TCT, gdzie pozytywnej opinii do projektu zwrócono uwagę, że ponownej analizie należy poddać zapis dotyczący przebiegu szlaku rowerowego śladem drogi wojewódzkiej nr 163. Charakteryzuje się ona dużym nasileniem ruchu samochodowego, a brak jest możliwości wytyczenia w jej przebiegu bezpiecznego korytarza ruchu innych użytkowników – *odpowiedź: omawiany szlak rowerowy na trasie drogi wojewódzkiej nr 163 funkcjonuje jako fragment „Szlaku Szwajcarii Połczyńskiej” oznakowanego na niebiesko nr 1309 n. Z uwagi na fakt, iż przebiega on po trasie drogi publicznej i funkcjonuje w świadomości społeczeństwa niemożliwe jest ograniczenie możliwości poruszania się po nim rowerami. Jednakże, w celu zapewnienia bezpiecznego przejazdu przez rezerwat i możliwości podziwiania jego walorów przyrodniczych w rezerwacie funkcjonują także*

- „Ścieżka przyrodnicza Dolina Pięciu Jezior” - od parkingu w oddz. 370 h, kierująca się na południe, wzdłuż zachodniego brzegu Jeziora Długiego, zachodniego i południowego brzegu Jeziora Głębokiego do jez. Małego w oddz. 400 b,
- „Szlak Solny” oznakowany na czerwono nr 633 c, o przebiegu: od strony zachodniej rezerwatu po drodze brukowej do szosy na wysokości przystanku autobusowego, zejście do drogi leśnej północną granicą oddz. 379 d, c, a, b, 378 g, d,
- „Ścieżka edukacyjno – przyrodnicza” przebiegająca oddz. 369 d, f, c, h.

Projekt zarządzenia RDOŚ w Szczecinie w sprawie oficjalnego wyznaczenia ww. szlaków poddany zostanie konsultacjom społecznym wraz w wydaniem obwieszczenia z na przełomie kwietnia i maja 2016 r., znak: WOPN-ON.6204.4.2016.AR.


Szczecin, dnia 27 kwietnia 2016 r.

Sporządził:

STARSZY SPECJALISTA
Regionalna Dyrekcja Ochrony Środowiska
w Szczecinie


Agnieszka Raclawska

Wnioskodawca:

NACZELNIK
Wydziału Ochrony Przyrody
i Obszarów Natura 2000
w Regionalnej Dyrekcji Ochrony Środowiska
w Szczecinie

Marcin Dziubiak

³⁾ projekt zarządzenia obecnie w trakcie konsultacji.

Ocena skutków regulacji (OSR)
do zarządzenia Regionalnego Dyrektora Ochrony Środowiska w Szczecinie w sprawie
ustanowienia zadań ochronnych dla rezerwatu przyrody „Dolina Pięciu Jezior”

1. Cel wprowadzenia zarządzenia

Celem wprowadzenia regulacji jest wypełnienie delegacji ustawowej zawartej w art. 22 ust. 2 ustawy z dnia 16 kwietnia 2004 r. o ochronie przyrody (Dz. U. z 2015 r. poz. 1651 z późn. zm.).

2. Konsultacje społeczne

Projekt został poddany konsultacjom społecznym.

Lista uczestników konsultacji społecznych:

- 1) Nadleśnictwo Połczyn;
- 2) Regionalna Dyrekcja Lasów Państwowych w Szczecinku;
- 3) Urząd Miejski w Połczynie - Zdroju;
- 4) Starostwo Powiatowe w Świdwinie;
- 5) Zespół Parków Krajobrazowych Województwa Zachodniopomorskiego;
- 6) Regionalny Zarząd Gospodarki Wodnej w Poznaniu;
- 7) Zachodniopomorski Zarząd Melioracji i Urządzeń Wodnych w Szczecinie;
- 8) Okręg Polskiego Związku Wędkarskiego w Koszalinie Koło w Połczynie – Zdroju;
- 9) Okręg Polskiego Związku Wędkarskiego w Poznaniu;
- 10) społeczeństwo – udział zagwarantowany poprzez wydanie obwieszczenia Regionalnego Dyrektora Ochrony Środowiska w Szczecinie z dnia 30 marca 2016 r., znak: WOPN-ON.6201.16.2016.AR w sprawie możliwości zapoznania się z projektem oraz o możliwości i terminie wnoszenia do niego propozycji i uwag (podano do publicznej wiadomości poprzez publikację w Biuletynie Informacji Publicznej RDOŚ w Szczecinie, wywieszenie na tablicy ogłoszeń RDOŚ oraz wysłanie do właściwych miejscowo: Nadleśnictwa Połczyn, RDLP w Szczecinku, Urzędu Miejskiego w Połczynie – Zdroju, RZGW w Poznaniu, Zespołu Krajobrazowych Województwa Zachodniopomorskiego oraz Starostwa Powiatowego w Świdwinie, z prośbą o jego wywieszenie na tablicach ogłoszeń przez okres 21 dni. Rozpatrzenia uwag i wniosków wniesionych podczas konsultacji dokonano w treści uzasadnienia do zarządzenia.

3. Wpływ regulacji na sektor finansów publicznych, w tym budżet państwa i budżety jednostek samorządu terytorialnego

Zarządzenie będzie miało wpływ na wydatki budżetu państwa. W ciągu 5 lat obowiązywania zadań ochronnych na zabiegi ochronne (monitoring, koszenie łąk, zwalczanie gatunków inwazyjnych, uprzątnięcie rezerwatu utrzymanie sprawności technicznej infrastruktury służącej udostępnieniu rezerwatu dla celów edukacyjnych i turystycznych oraz oznakowania obiektu) wydane zostanie w przybliżeniu 100 000 zł. Część z tych środków zapewnią dotacje pozabudżetowe, m.in. z funduszy finansujących ochronę środowiska.

4. Wpływ regulacji na rynek pracy

Zarządzenie nie będzie miało bezpośredniego wpływu na rynek pracy, natomiast do wykonywania zadań ochrony czynnej mogą zostać zatrudnione lokalne firmy oferujące np. usługi leśne, melioracyjne.

5. Wpływ regulacji na konkurencyjność wewnętrzną i zewnętrzną gospodarki

Zarządzenie nie będzie miało wpływu na konkurencyjność wewnętrzną i zewnętrzną gospodarki.

6. Wpływ regulacji na sytuację i rozwój regionów

Zarządzenie nie będzie miało wpływu na sytuację i rozwój regionów.

7. Ocena pod względem zgodności z prawem Unii Europejskiej

Zarządzenie nie narusza zapisów zawartych w Dyrektywie Parlamentu Europejskiego i Rady 2009/147/WE z dnia 30 listopada 2009 r. w sprawie ochrony dzikiego ptactwa (Dz. U. UE. L 20 z 26.01.2010 r.) oraz Dyrektywie Rady 92/43/EWG z dnia 21 maja 1992 roku w sprawie ochrony siedlisk przyrodniczych oraz dzikiej fauny i flory tzw. Dyrektywie Siedliskowej (Dz. Urz. L 206 z 22.07.1992 r., str. 5-7 z późn. zm.; Dz. Urz. UE Polskie wydanie specjalne, rozdz. 15, t. 2, str. 102 z późn. zm.).

