



Szczecin, dnia 16 czerwca 2016 r.

REGIONALNY DYREKTOR OCHRONY ŚRODOWISKA W SZCZECINIE

WOPN-ON.6201.4.2016.AR

OBWIESZCZENIE

Działając na podstawie art. 13 ust. 3 ustawy z dnia 16 kwietnia 2004 r. o ochronie przyrody (Dz. U. z 2015 r. poz. 1651 z późn. zm.) informuję o możliwości zapoznania się z projektem zarządzenia Regionalnego Dyrektora Ochrony Środowiska w Szczecinie w sprawie ustanowienia zadań ochronnych dla rezerwatu przyrody „Torfowisko Konotop”. Przedmiotowy projekt stanowi załącznik do niniejszego obwieszczenia.

Uwagi i propozycje do treści projektu składać można w terminie **do dnia 12 lipca 2016 r.** pisemnie na adres: Regionalna Dyrekcja Ochrony Środowiska w Szczecinie, ul. Teofila Firlika 20, 71-637 Szczecin, faxem na nr: 91 4305 201 lub za pomocą środków komunikacji elektronicznej na adres sekretariat.szczecin@rdos.gov.pl (z podaniem tytułu wiadomości – „WOPN-ON.6201.4.2016.AR”) bez konieczności opatrywania ich bezpiecznym podpisem elektronicznym, o którym mowa w ustawie z dnia 18 września 2001 r. o podpisie elektronicznym (Dz. U. z 2013 r. poz. 262 z późn. zm.).

Organem właściwym do rozpatrzenia uwag i wniosków jest Regionalny Dyrektor Ochrony Środowiska w Szczecinie.

Informuję jednocześnie, iż rozpatrzenie wszystkich wniesionych uwag i wniosków zawarte zostanie w treści uzasadnienia do zatwierdzonego zarządzenia Regionalnego Dyrektora Ochrony Środowiska w Szczecinie, dlatego też nie będą udzielane żadne inne indywidualne odpowiedzi w formie pisemnej.



REGIONALNY DYREKTOR
OCHRONY ŚRODOWISKA
w Szczecinie
2016 -06- 16
Radosław Grzegorzczuk

Załącznik do obwieszczenia Regionalna Dyrekcja Ochrony Środowiska w Szczecinie z dnia 16 czerwca 2016 r., znak: WOPN-ON.6201.4.2016.AR.

**Projekt zarządzenia
Regionalnego Dyrektora Ochrony Środowiska w Szczecinie
z dnia2016 r.
w sprawie ustanowienia zadań ochronnych dla rezerwatu przyrody
„Torfowisko Konotop”**

Na podstawie art. 22 ust. 2 pkt 2 ustawy z dnia 16 kwietnia 2004 r. o ochronie przyrody (Dz. U. z 2015 r. poz. 1651 z późn. zm.¹⁾) zarządza się, co następuje.

§ 1. Ustanawia się na 5 lat zadania ochronne dla rezerwatu przyrody „Torfowisko Konotop”, zwanego dalej „rezerwatem”.

§ 2. Identyfikacja i ocena istniejących i potencjalnych zagrożeń wewnętrznych i zewnętrznych oraz sposoby eliminacji lub ograniczania tych zagrożeń i ich skutków określone zostały w załączniku nr 1 do zarządzenia.

§ 3. 1. Obszar rezerwatu objęty jest ochroną:

- 1) ścisłą na łącznej powierzchni 27,66 ha – obejmującą wydzielenie 94a Nadleśnictwa Bierzwnik²⁾ (obręb Wygon w gminie Bierzwnik) oraz oddz. 347g, 348d, 348f, 348g, 348h, 349f, 372c, 373 f, 374a, 374c Nadleśnictwa Drawno³⁾ (obręb Drawno w gminie Drawno);
- 2) czynną na łącznej powierzchni 38,19 ha – obejmującą wydzielenia 349b, g, 350a, f, 391d, 392b Nadleśnictwa Drawno (obręb Drawno w gminie Drawno), wydzielenie 58a Nadleśnictwa Bierzwnik (obręb Wygon w gminie Bierzwnik) oraz Jezioro Konotop obejmujące działkę ewidencyjną nr 301 obręb Wygon w gminie Bierzwnik.

2. Lokalizacja obszaru objętego ochroną ścisłą i czynną przedstawiona została graficznie w załączniku nr 2 do zarządzenia.

§ 4. 1. Opis sposobów ochrony czynnej z podaniem rodzaju, rozmiaru i lokalizacji tych działań przedstawia tabela i mapa stanowiące załącznik nr 3 do zarządzenia

2. Opis sposobów monitoringu w obszarze ochrony ścisłej i czynnej z podaniem rodzaju, rozmiaru i lokalizacji tych działań przedstawia tabela i mapa stanowiące załącznik nr 4 do zarządzenia

§ 5. Zarządzenie wchodzi w życie z dniem podpisania.

¹⁾ zmiany tekstu jednolitego wymienionej ustawy zostały ogłoszone w Dz. U. z 2014 r. poz. 926, z 2015 r. poz. 1045 i z 2016 r. poz. 422.

²⁾ według Planu Urządzenia Lasu Nadleśnictwa Bierzwnik na lata 2014-2023.

³⁾ według Planu Urządzenia Lasu Nadleśnictwa Drawno na lata 2012-2021.

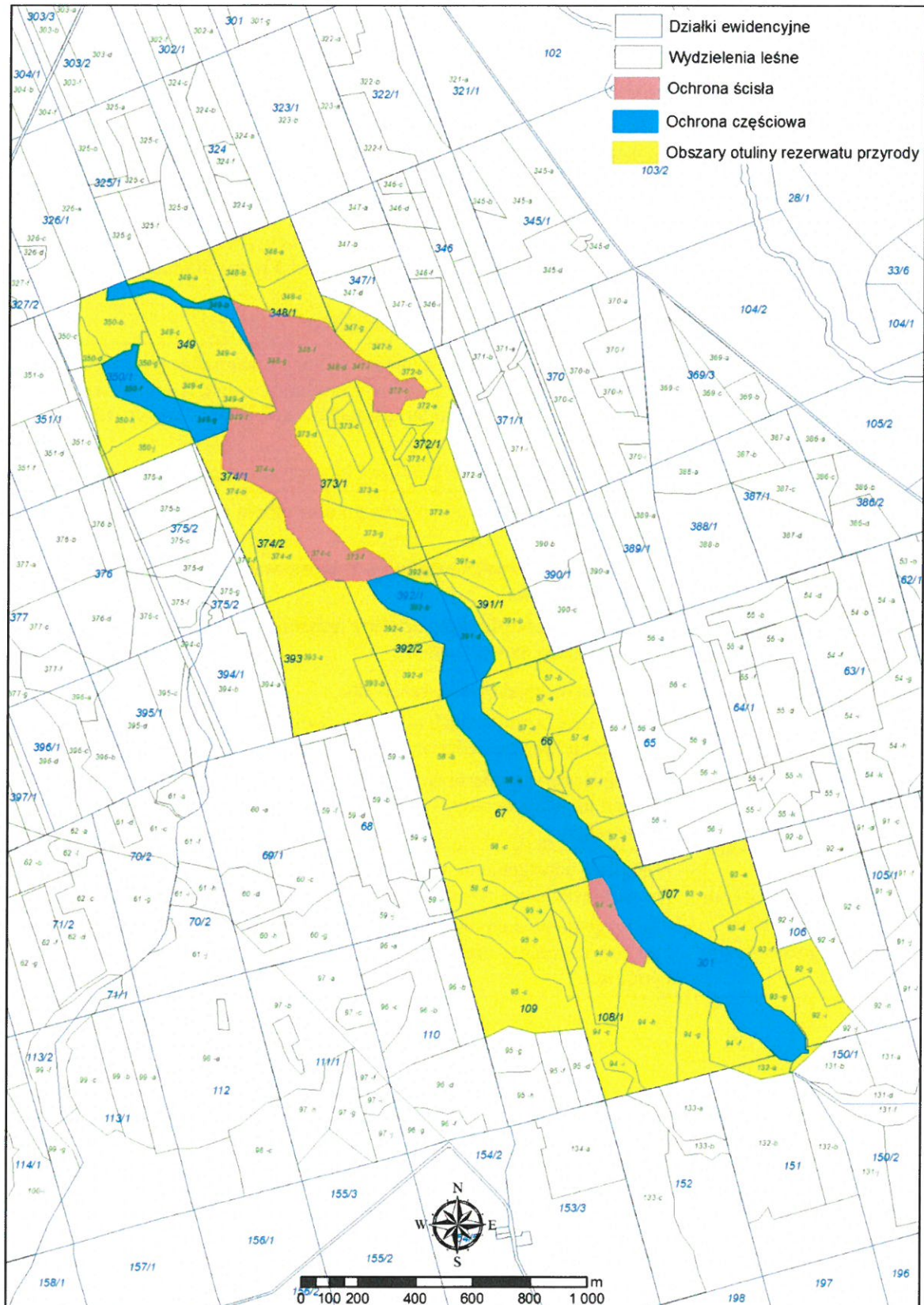
**Załącznik nr 1 do projektu zarządzenia
Regionalnego Dyrektora Ochrony Środowiska w Szczecinie
z dnia 2016 r.**

Identyfikacja i ocena istniejących i potencjalnych zagrożeń wewnętrznych i zewnętrznych oraz sposoby eliminacji lub ograniczania tych zagrożeń i ich skutków.

| Lp. | Identyfikacja zagrożeń wewnętrznych i zewnętrznych | Sposób eliminacji lub ograniczania istniejących i potencjalnych zagrożeń wewnętrznych i zewnętrznych |
|-----|--|--|
| 1. | Potencjalne antropogeniczne zmiany bilansu wodnego. | Zagospodarowanie przestrzenne bezpośredniej zlewni w sposób nie powodujący negatywnych zmian bilansu wodnego oraz utrzymanie właściwego uwodnienia torfowiska. Utrzymanie statutu obecnej otuliny rezerwatu oraz prowadzenie w jej obrębie rębni gniazdowych (rębnia III) lub/i rębni stopniowych (rębnia IV). Monitoring poziomu wody w torfowisku. |
| 2. | Degeneracja północnych fragmentów torfowiska. | Wprowadzenie zabiegów ochrony czynnej, renaturalizacja przesuszanej części torfowiska. Utrzymanie właściwego poziomu wody w torfowisku i jego otoczeniu, gwarantującego zachowanie charakterystycznej roślinności. Monitoring stanu ochrony torfowiska przejściowego, mszarnego. |
| 3. | Nielegalna penetracja torfowiska i związane z tym zaśmiecanie i wydeptywanie torfowiska związane z nielegalnym zbiorem żurawiny. | Prawidłowe oznakowanie rezerwatu oraz utrzymanie jego sprawności technicznej. Edukacja społeczności lokalnej w zakresie wartości i potrzeb ochrony przyrody rezerwatu. Wzmoczona kontrola służb ochrony przyrody oraz zarządców terenu – szczególnie w okresie letnim. |
| 4. | Nielegalne połowy ryb w jeziorze Konotop. | Prawidłowe oznakowanie rezerwatu. Wzmoczona kontrola służb ochrony przyrody oraz zarządców terenu – szczególnie w okresie letnim. Odstąpienie od modernizacji istniejącego pomostu przy południowym brzegu jeziora Konotop. Wyłączenie Jeziora Konotop z obrębu rybackiego. |
| 5. | Pobór wody z jeziora Konotop do celów przeciwpożarowych. | Możliwe udostępnienie wód jeziora dla celów przeciwpożarowych bez powodowania większych szkód dla rezerwatu i jeziora Konotop. Ze względu na dogodny dojazd i dojazd do południowego brzegu jeziora, nie należy modernizować i rozbudowywać istniejącego pomostu. |

**Załącznik nr 2 do projektu zarządzenia
Regionalnego Dyrektora Ochrony Środowiska w Szczecinie
z dnia 2016 r.**

Lokalizacja obszarów objętych ochroną ścisłą i czynną w rezerwacie przyrody „Torfowisko Konotop”.



**Załącznik nr 3 do projektu zarządzenia
Regionalnego Dyrektora Ochrony Środowiska w Szczecinie
z dnia 2016 r.**

Opis sposobów ochrony czynnej ekosystemów, z podaniem rodzaju, rozmiaru i lokalizacji poszczególnych zadań, opis czynnej ochrony gatunków roślin i ekosystemów.

| Lp. | Rodzaj zadań ochronnych | Rozmiar zadań ochronnych | Lokalizacja zadań ochronnych |
|-----|--|--|---------------------------------------|
| 1. | Renaturalizacja północnych części torfowiska Konotop. | <p>Zebranie martwej części mineralizowanego humotorfu (około 20 cm wierzchniej warstwy przesuszonego torfu) i rozsiew fragmentów torfowców (głównie <i>Sphagnum falla</i> i <i>Sphagnum cuspidatum</i> na odsłoniętym, silnie uwodnionym torfie. Zebrany mursz należy usunąć poza rezerwat.</p> <p>Pobór torfowców powinien odbywać się bezpośrednio przed przeniesieniem, w miejsce na odsłoniętym torfie, z miejsc o obfitym ich występowaniu (oddziały 58 a- Nadleśnictwo Bierzwnik, 391 d, 392 b - Nadleśnictwo Drawno).</p> <p>Materiał roślinny pobierać ręcznie przez wycięcie fragmentów darni torfowców o pow. 100m² (ścięcie górnych części łądzyk torfowców, maksymalnie 10 cm na głębokość) z miejsc obfitego występowania danego taksonu, tworząc ubytki punktowe w darni. Do reintrodukcji torfowców na powierzchni ok. 1 ha potrzeba łącznie 500m² darni. Zabieg przeprowadzany etapami, jednorazowo na ok.0,2 ha, tak aby jednorazowy pobór był mniejszy i kolejny dopiero gdy darń torfowców się zregeneruje.</p> <p>Zabieg renaturalizacji rozpocząć na powierzchni 0,5 ha, a jego kontynuację uzależnić od pozytywnych wyników renaturalizacji.</p> <p>Przewidziana łączna powierzchnia renaturalizacji – około 2,28 ha.</p> <p>Termin poboru i przeszczepiania torfowców - poza okresem wegetacji; jesień (listopad) lub wiosna (kwiecień) – rozpocząć w okresie obowiązywania zadań ochronnych.</p> | Nadleśnictwo Drawno: 349 b, 350 a. |
| 2. | Badania porównawcze skuteczności przeprowadzanej renaturalizacji w północnej części torfowiska. | <p>W oddziałach 349 g, 350 f pozostawić nienaruszoną warstwę mineralizowanego torfu do badań porównawczych.</p> <p>Na powierzchniach poddanych zabiegom renaturalizacji torfowiska, jak i na powierzchni porównawczej zalecany jest pomiar wód gruntowych, piezometrami na głębokości 50 cm i 100 cm. Czas trwania badań zależeć będzie od tempa kolonizacji torfowców i renaturalizacji torfowiska.</p> <p>Powierzchnia łączna - 5,04 ha.</p> | Nadleśnictwo Drawno: 349 g, 350 f. |
| 3. | Oznakowanie rezerwatu tablicami urzędowymi i regulaminowymi oraz utrzymanie sprawności technicznej tego oznakowania. W ilości tablic i w terminach zależnych od potrzeb. | | Granice rezerwatu. |

**Załącznik nr 4 do projektu zarządzenia
Regionalnego Dyrektora Ochrony Środowiska w Szczecinie
z dnia 2016 r.**

Opis sposobów monitoringu w obszarze ochrony ścisłej i czynnej z podaniem rodzaju, rozmiaru i lokalizacji tych działań.

| Lp. | Rodzaj zadań ochronnych | Rozmiar zadań ochronnych | Lokalizacja zadań ochronnych ³ |
|-----|---|--|---|
| 1. | Monitoring poziomu wody w torfowisku. | 5 punktów pomiarowych na transekcje piezometrów, przebiegających od północnego brzegu jeziora Konotop do północnej krawędzi mineralnej torfowiska, prowadzone co najmniej raz w miesiącu lub zainstalowanie co najmniej jednego urządzenia automatycznie rejestrującego poziom wód gruntowych z dowolną częstotliwością. | Nadleśnictwo Bierzwnik: 58 a (w części południowej przy północnym brzegu jeziora Konotop) oraz 58 a (w części północnej). Nadleśnictwo Drawno: 392 b, 374 c, 374 a. |
| 2. | Monitoring stanu ochrony torfowiska przejściowego, mszarnego prowadzony przez specjalistę botanika. | Raz na 5 lat, według zasad przyjętych w ogólnopolskim programie monitoringu siedlisk przyrodniczych (metodyką GIOŚ). | Nadleśnictwo Bierzwnik: 58 a (w części południowej przy północnym brzegu jeziora Konotop), Nadleśnictwo Drawno: 391d, 392 b. |
| 3. | Monitoring stanu ochrony borów bagiennych prowadzony przez specjalistę botanika. | Raz na 5 lat, według zasad przyjętych w ogólnopolskim programie monitoringu siedlisk przyrodniczych (metodyką GIOŚ). Cały areał borów bagiennych w rezerwacie ok. 8,5 ha. | Nadleśnictwo Bierzwnik: 58 a, 94 a, Nadleśnictwo Drawno: 373 f, 374 a, 374 c. |
| 4. | Monitoring stanu wybranych rzadkich i zagrożonych gatunków roślin naczyniowych, w tym: <i>Dactylorhiza incarnata</i> Soó, <i>Dactylorhiza maculata</i> Soó <i>subsp. fuchsii</i> , <i>Eleocharis quinqueflora</i> , <i>Epipactis palustris</i> , <i>Hammarbya paludosa</i> - prowadzony przez specjalistę botanika. | Monitoring gatunków powinien polegać na ocenie stanu populacji (liczba osobników w populacji, stan wiekowy – rozwojowy poszczególnych osobników oraz zagrożenia dla populacji). Wykonanie - raz na 3 lata. | Nadleśnictwo Bierzwnik: 58a, Nadleśnictwo Drawno: 392 b, 374 c, 374 a. |
| 5. | Monitoring stanu dynamiki roślinności torfowiskowej prowadzony przez specjalistę botanika. | Monitoring powinien obejmować wykonywanie zdjęć fitosocjologicznych, w wybranych punktach (5 punktów), oznakowanych na stałe na transekcje, przebiegającym przez torfowiska, od jeziora Konotop, do krawędzi mineralnej. Wykonanie - raz na 3 lata. | Nadleśnictwo Bierzwnik: 58 a (w części południowej przy północnym brzegu jeziora Konotop), oraz 58 a (w części północnej), Nadleśnictwo Drawno: 392 b, 374 c, 374 a. |

³ w wydzieleniach Nadleśnictwa Drawno według Planu Urządzenia Lasu na lata 2012-2021 i Nadleśnictwa Bierzwnik według Planu Urządzenia Lasu na lata 2014-2023.

Uzasadnienie

Zadania ochronne dla rezerwatu przyrody zostały opracowane na podstawie art. 22 ust. 2 pkt 2 i ust. 3 oraz art. 22 ust. 3 ustawy z dnia 16 kwietnia 2004 roku o ochronie przyrody (Dz. U. z 2015 r. poz. 1651 z późn. zm.). Przez zadania ochronne rozumie się wyszczególnienie ustalonych działań ochronnych, które wynikają z potrzeby przeciwdziałania stwierdzonym zagrożeniom i utrzymaniu celu ochrony rezerwatu.

Rezerwat przyrody „Torfowisko Konotop” powstał na mocy rozporządzenia Nr 45/2007 Wojewody Zachodniopomorskiego z dnia 3 sierpnia 2007 roku w sprawie rezerwatu przyrody „Torfowisko Konotop” (Dz. Urz. Woj. Zach. Nr 91, poz. 1563 z późn. zm.). W celu zachowania przedmiotu ochrony, dla którego rezerwat przyrody został powołany, tj.: torfowiska pojeziernego wypełniającego rynną wypływającego się jeziora Konotop wraz z licznymi chronionymi i rzadkimi gatunkami roślin, w tym: bażyny czarnej, skrzypu pstrego, selernicy żyłkowatej, turzycy bagiennej, wełnianki szerokolistnej, rosiczek: okrągłolistnej, długolistnej i pośredniej, narecznicy grzebieniastej, kruszczyka błotnego, torfowców oraz zwierząt, w tym: żurawia i brodzca samotnego, niezbędne jest przeprowadzenie zabiegów z zakresu ochrony czynnej oraz ścisłej.

Ekosystem torfowiskowy w rezerwacie przyrody „Torfowisko Konotop” należy do jednego z najlepiej zachowanych i najcenniejszych pod względem przyrodniczym torfowisk regionu środkowej części Puszczy Drawskiej. Podstawowym zagrożeniem dla rezerwatu jest zmiana stosunków hydrologicznych panujących na torfowisku i warunkujących jego dalsze utrzymanie i rozwój.

Ochroną ścisłą objęty zostaje obszar torfowiskowy zdominowany przez mszary przejściowo-torfowiskowe, bagienne szuwały turzycowe, bagienne olsy i bory bagienne stanowiące główny walor przyrodniczy rezerwatu. Powyższe umożliwi zachowanie naturalnych procesów sukcesyjnych związanych z zarastaniem torfowiska i ochrona rzadkich gatunków roślin.

W północnej części rezerwatu „Torfowisko Konotop”, w wyniku zaburzeń w systemie hydrologicznym torfowiska nastąpiły niekorzystne zmiany o charakterze degradacyjnym. Zaplanowano więc działania ochrony czynnej, które mają służyć przywróceniu i odtworzeniu procesów torfotwórczych w tym w szczególności usuwanie, w wybranych miejscach, przesuszonych, mineralizowanych (murszastych) fragmentów humotorfu, w celu przywrócenia procesu torfotwórczego. Ochroną czynną objęte zostają także eutroficzne jezioro Konotop oraz mszary przejściowo-torfowiskowe, z których planowany jest pobór i przeniesienie torfowców.

Gospodarka leśna w otulinie rezerwatu powinna być prowadzona w sposób wykluczający stosowanie zrębów zupełnych. Wykorzystywanie południowego brzegu jeziora Konotop dla celów przeciwpożarowych dotyczy prowadzenia akcji ratowniczych oraz działań związanych z bezpieczeństwem powszechnym, w związku z powyższym nie dotyczą go zakazy obowiązujące na terenie rezerwatu. Ze względu na dogodne dojście i dojazd do południowego brzegu jeziora Konotop, wskazane jest utrzymanie sprawności technicznej istniejącego pomostu w obecnym stanie.

Monitoring siedlisk przyrodniczych oraz gatunków ptaków, w obszarze ochrony ścisłej i czynnej, ze względu na lokalizację rezerwatu w granicach obszaru specjalnej ochrony ptaków „Lasy Puszczy nad Drawą” (PLB320016) oraz obszaru Mającego znaczenie dla Wspólnoty „Uroczyska Puszczy Drawskiej” (PLH320046), prowadzony będzie zgodnie z instrukcją Państwowej Inspekcji Ochrony Środowiska. Działania ochronne ujęte w niniejszym zarządzeniu opracowane zostały na podstawie dokumentacji pn.: „Rezerwat przyrody Torfowisko Konotop - plan ochrony na lata 2008 - 2027” (J. Kujawa – Pawlaczyk, R. Stańko, P. Kiciński, 2008).

Oskutków regulacji (OSR) do projektu zarządzenia Regionalnego Dyrektora Ochrony Środowiska w Szczecinie w sprawie ustanowienia zadań ochronnych dla rezerwatu przyrody „Torfowisko Konotop”:

1. Cel wprowadzenia zarządzenia

Celem wprowadzenia regulacji jest wypełnienie delegacji ustawowej zawartej w art. 22 ust. 2 ustawy z dnia 16 kwietnia 2004 r. o ochronie przyrody (Dz. U. z 2015 r. poz. 1651 z późn. zm.).

2. Konsultacje społeczne

Projekt został poddany konsultacjom.

Lista uczestników konsultacji:

1) Nadleśnictwo Bierzwnik;

- 2) Nadleśnictwo Drawno;
- 3) Regionalna Dyrekcja Lasów Państwowych w Szczecinie;
- 4) Starostwo Powiatowe w Choszcznie;
- 5) Urząd Miejski w Drawnie;
- 6) Urząd Gminy Bierzwnik;
- 7) społeczeństwo – udział zagwarantowany poprzez wydanie obwieszczenia Regionalnego Dyrektora Ochrony Środowiska w Szczecinie z dnia 16 czerwca 2016 r., znak: WOPN-ON.6201.4.2016.AR w sprawie możliwości zapoznania się z projektem oraz o możliwości i terminie wnoszenia do niego propozycji i uwag (podano do publicznej wiadomości poprzez wywieszenie na tablicy ogłoszeń RDOŚ w Szczecinie, publikację w Biuletynie Informacji Publicznej RDOŚ oraz wysłanie obwieszczenia do właściwych miejscowo: Nadleśnictwa Bierzwnik, Nadleśnictwa Drawno, Regionalnej Dyrekcji Lasów Państwowych w Szczecinie, Urzędu Miejskiego w Drawnie, Urzędu Gminy Bierzwnik i Starostwa Powiatowego w Choszcznie z prośbą o jego wywieszenie na tablicach ogłoszeń przez okres ponad 21 dni.

3. Wpływ regulacji na sektor finansów publicznych, w tym budżet państwa i budżety jednostek samorządu terytorialnego

Zarządzenie nie będzie miało wpływ na wydatki budżetu państwa

Niniejsze zarządzenie nie wprowadza żadnych dodatkowych ograniczeń na obszarze rezerwatu. Wszystkie obowiązujące zakazy wynikają wprost z art. 15 ust. 1 ustawy o ochronie przyrody. W ramach niniejszych zadań ochronnych nie zaplanowano żadnych prac na obszarze rezerwatu związanych z generowaniem kosztów.

4. Wpływ regulacji na konkurencyjność wewnętrzną i zewnętrzną gospodarki

Zarządzenie nie będzie miało wpływu na konkurencyjność wewnętrzną i zewnętrzną gospodarki.

5. Wpływ regulacji na sytuację i rozwój regionów

Zarządzenie nie będzie miało wpływu na sytuację i rozwój regionów.

6. Ocena pod względem zgodności z prawem Unii Europejskiej

Zarządzenie nie narusza zapisów zawartych w:

- 1) Dyrektywie Parlamentu Europejskiego i Rady 2009/147/WE z dnia 30 listopada 2009 r. w sprawie ochrony dzikiego ptactwa (Dz. U. UE. L 20 z 26.01.2010 r.),
- 2) Dyrektywie Rady 92/43/EWG z dnia 21 maja 1992 roku w sprawie ochrony siedlisk przyrodniczych oraz dzikiej fauny i flory tzw. Dyrektywie Siedliskowej (Dz. Urz. L 206 z 22.07.1992 r., str. 5-7 z późn. zm.; Dz. Urz. UE Polskie wydanie specjalne, rozdz. 15, t. 2, str. 102 z późn. zm.).

Szczecin, dnia 2016 r.

Sporządził:

Wnioskodawca: