



Szczecin, dnia 15 września 2016 r.

REGIONALNY DYREKTOR OCHRONY ŚRODOWISKA W SZCZECINIE

WOPN-ON.6200.9.2016.AR.1

OBWIESZCZENIE

Działając na podstawie art. 13 ust. 3 ustawy z dnia 16 kwietnia 2004 r. o ochronie przyrody (Dz. U. z 2015 r. poz. 1651 z późn. zm.) informuję o możliwości zapoznania się z poprawionym projektem zarządzenia Regionalnego Dyrektora Ochrony Środowiska w Szczecinie w sprawie uznania za rezerwat przyrody „Bagno Iglickie”. Przedmiotowy projekt stanowi załącznik do niniejszego obwieszczenia.

Uwagi i propozycje do treści projektu składać można w terminie **do dnia 10 października 2016 r.** pisemnie na adres: Regionalna Dyrekcja Ochrony Środowiska w Szczecinie, ul. Teofila Firlika 20, 71-637 Szczecin, faxem na nr: 91 4305 201 lub za pomocą środków komunikacji elektronicznej na adres sekretariat.szczecin@rdos.gov.pl (z podaniem tytułu wiadomości – „WOPN-ON.6200.9.2016.AR.1”) bez konieczności opatrywania ich bezpiecznym podpisem elektronicznym, o którym mowa w ustawie z dnia 18 września 2001 r. o podpisie elektronicznym (Dz. U. z 2013 r. poz. 262 z późn. zm.).

Organem właściwym do rozpatrzenia uwag i wniosków jest Regionalny Dyrektor Ochrony Środowiska w Szczecinie.

Informuję jednocześnie, iż rozpatrzenie wszystkich wniesionych uwag i wniosków zawarte zostanie w treści uzasadnienia do zatwierdzonego zarządzenia Regionalnego Dyrektora Ochrony Środowiska w Szczecinie, dlatego też nie będą udzielane żadne inne indywidualne odpowiedzi w formie pisemnej.

Z UP. REGIONALNEGO DYREKTORA
OCHRONY ŚRODOWISKA
Naczelnik Wydziału Oceny Oddziaływania na Środowisko
i Zarządzania Ryzykiem w Środowisku
Regionalny Dyrektor Ochrony Środowiska
w Szczecinie

Bogdan Dobrzyński

Załącznik do obwieszczenia Regionalna Dyrekcja Ochrony Środowiska w Szczecinie z dnia 15 września 2016 r., znak: WOPN-ON.6200.9.2016.AR.1.

**PROJEKT ZARZĄDZENIA
REGIONALNEGO DYREKTORA OCHRONY ŚRODOWISKA
z dnia 2016 r.
w sprawie uznania za rezerwat przyrody „Bagno Iglickie”**

Na podstawie art. 13 ust. 3 ustawy z dnia 16 kwietnia 2004 r. o ochronie przyrody (Dz. U. z 2015 r. poz. 1651, zm. z 2014 r. poz. 926, z 2015 r. poz. 1045 i z 2016 r. poz. 422) zarządza się, co następuje.

§ 1.1. Uznaje się za rezerwat przyrody pod nazwą „Bagno Iglickie”, zwany dalej „rezerwatem”, obszar o łącznej powierzchni 46,04 ha, położony na terenie gminy Resko, w powiecie łobeskim, w województwie zachodniopomorskim.

2. Opis przebiegu granicy rezerwatu w postaci współrzędnych punktów ich załamania w układzie współrzędnych płaskich prostokątnych PL-1992 zawiera załącznik nr 1 do zarządzenia.

3. Położenie rezerwatu obrazuje mapa, stanowiąca załącznik nr 2 do zarządzenia.

§ 2. Celem ochrony przyrody w rezerwacie jest zachowanie torfowiska pojeziornego z rzadkimi i ginącymi zbiorowiskami oraz gatunkami roślin.

§ 3. Określa się dla rezerwatu:

- 1) rodzaj rezerwatu przyrody - Torfowiskowy (T);
- 2) ze względu na dominujący przedmiot ochrony:
 - a) typ - Florystyczny (PF1),
 - b) podtyp - roślin zielnych i krzewinek (rzk);
- 3) ze względu na główny typ ekosystemu:
 - a) typ - Torfowiskowy (ET),
 - b) podtyp - Torfowisk niskich (tn).

§ 4. Nadzór nad rezerwatem sprawuje Regionalny Konserwator Przyrody w Szczecinie.

§ 5. Zarządzenie wchodzi w życie po upływie 14 dni od dnia ogłoszenia.

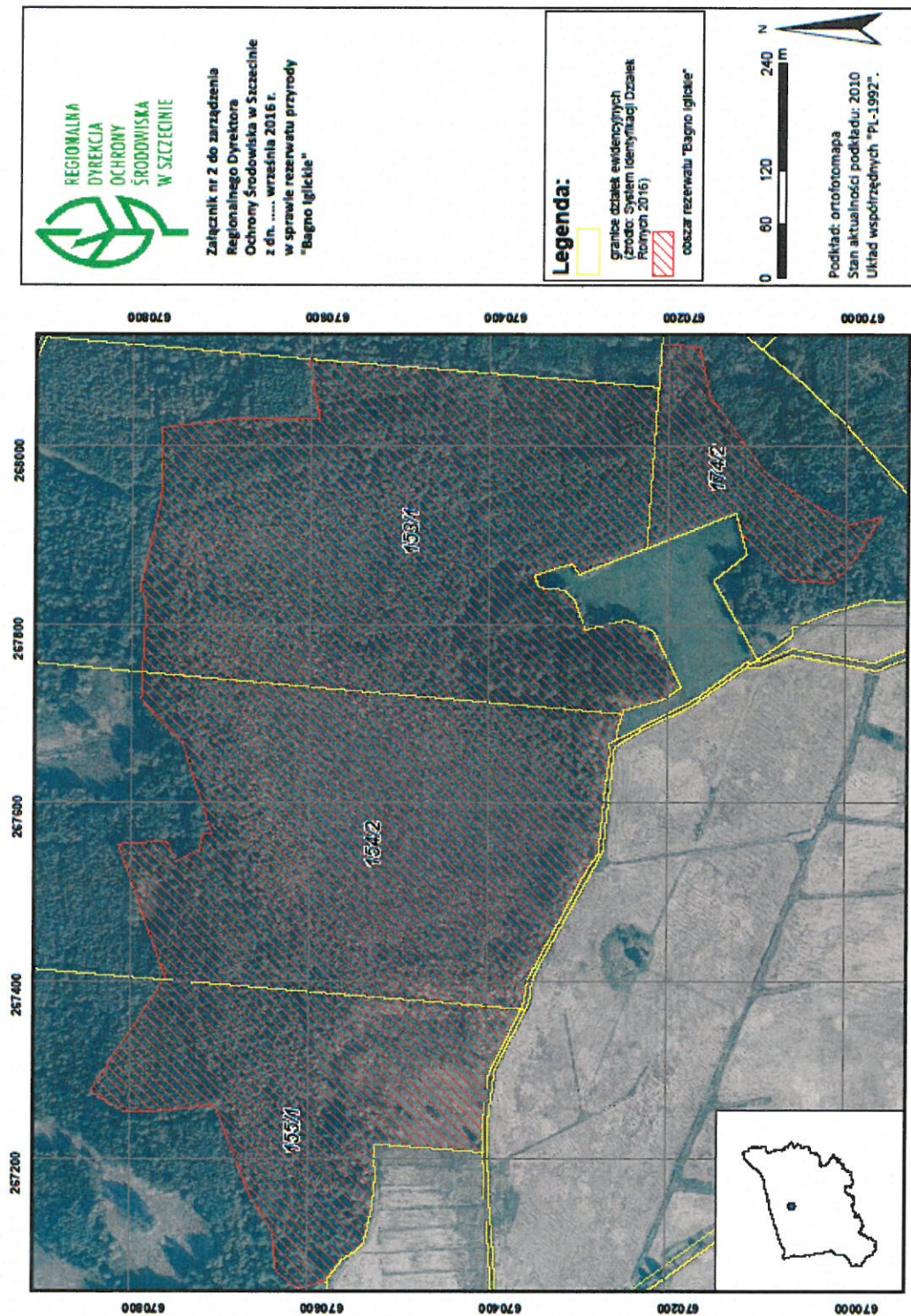
**Załącznik nr 1 do projektu zarządzenia
Regionalnego Dyrektora Ochrony Środowiska w Szczecinie
z dnia 2016 r.**

Opis przebiegu granicy rezerwatu przyrody „Bagno Iglickie” w postaci wykazu współrzędnych punktów załamania granic według układu współrzędnych płaskich prostokątnych PL-1992.

Lp.	X	Y	Lp.	X	Y
1	267368,26	670361,7303	45	268030,2708	670687,1376
2	267296,5499	670397,7202	46	268031,0199	670590,5803
3	267247,25	670403,67	47	268097,365	670602,5394
4	267206,8001	670403,5199	48	268076,2902	670329,7501
5	267216,2001	670525,22	49	268066,3302	670210,94
6	267192,1298	670525,1701	50	268114,4804	670207,5363
7	267179,5801	670524,5	51	268111,1773	670164,7506
8	267142,3202	670528,5501	52	268056,8054	670152,8443
9	267105,7999	670537,1101	53	267972,6541	670092,5098
10	267094,9399	670546,94	54	267946,0593	670055,7508
11	267085,9701	670560,9301	55	267912,0526	669996,6126
12	267064,28	670577,1201	56	267918,0361	669971,5297
13	267056,546	670597,3428	57	267920,3266	669961,9405
14	267054,0502	670608,1051	58	267874,6265	669989,3592
15	267056,5722	670613,4372	59	267846,8578	670015,1284
16	267058,3701	670617,607	60	267850,6352	670062,3217
17	267065,2353	670622,6702	61	267904,3744	670117,2693
18	267069,1191	670629,2207	62	267924,91	670122,9402
19	267076,6103	670635,2029	63	267885,4998	670223,3202
20	267118,0387	670638,6785	64	267856,3801	670299,0703
21	267158,0367	670664,2561	65	267868,0398	670307,4303
22	267173,7317	670670,9567	66	267854,7701	670349,6203
23	267174,743	670671,3849	67	267841,7198	670343,7603
24	267260,3655	670705,236	68	267838,59	670314,6201
25	267253,985	670766,8393	69	267825,8199	670303,12
26	267252,0799	670805,4817	70	267794,1799	670292,4803
27	267276,0147	670844,5461	71	267805,1001	670245,5203
28	267400,8915	670762,8707	72	267799,0701	670232,0306
29	267406,3998	670762,63	73	267793,6199	670216,4201
30	267553,2348	670814,9034	74	267729,8101	670184,07
31	267556,5973	670761,0961	75	267716,4901	670201,2502
32	267532,8941	670750,1401	76	267703,4502	670248,4904
33	267546,8734	670723,8741	77	267699,5801	670249,8002
34	267564,725	670720,4113	78	267685,6702	670254,7703
35	267565,1881	670710,2518	79	267670,3901	670256,9103
36	267584,3752	670716,6065	80	267666,15	670265,1302
37	267667,8656	670743,8145	81	267659,5301	670262,9299
38	267700,9984	670776,4688	82	267602,7098	670270,0898
39	267716,1239	670789,7569	83	267542,48	670276,3601
40	267746,3186	670788,3419	84	267528,2699	670286,7001
41	267827,2054	670784,5408	85	267400,6599	670355,0601
42	267840,1576	670791,3453	86	267375,5201	670358,7502
43	267941,2085	670768,6101	87	267368,26	670361,7303
44	268020,0282	670767,605			

Załącznik nr 2 do projektu zarządzenia
Regionalnego Dyrektora Ochrony Środowiska w Szczecinie
z dnia 2016 r.

Polożenie rezerwatu przyrody „Iglickie Bagno”.



Uzasadnienie

Na podstawie art. 13 ust. 3 ustawy z dnia 16 kwietnia 2004 r. o ochronie przyrody (Dz. U. z 2015 r. poz. 1651 z późn. zm.), uznanie za rezerwat przyrody następuje w drodze aktu prawa miejscowego w formie zarządzenia regionalnego dyrektora ochrony środowiska, które określa jego nazwę, położenie lub przebieg granicy i otulinę, jeżeli została wyznaczona, cele ochrony oraz rodzaj, typ i podtyp rezerwatu przyrody, a także sprawującego nadzór nad rezerwatem.

Podczas badań do powszechnej inwentaryzacji przyrodniczo-leśnej w Lasach Państwowych w latach 2006 – 2007, na terenie Nadleśnictwa Resko zidentyfikowano kilka miejsc, które ze względu na nagromadzenie walorów przyrodniczych oraz zachowanie w stanie mało zmienionym spełniają warunki wymagane dla uznania za rezerwaty przyrody. Jednym z nich jest pojeziorne torfowisko położone na północ od Iglie w gminie Resko w powiecie łobeskim. Według Ewidencji Gruntów i Budynków powiatu łobeskiego (stan na dzień 1 września 2016 r.) swoim zasięgiem obejmuje części działek ewidencyjnych o nr 155/1, 154/2, 153/1 oraz 174/2 obręb Iglie w gminie Resko oraz odpowiadające im wydzielienia leśne 153d, f, g, h, i, j, ~a, ~b, ~c, 154f, g, ~a, ~c, ~h, 155h, j, l, m, ~a, ~b (część), ~c, ~g (część), ~h, 174b, ~d (część), ~f Nadleśnictwa Resko według Planu Urządzenia lasu na lata 2008-2017. Wstępna dokumentacja projektowa obiektu przygotowana została w 2012 r. przez państwa Arkadiusza i Agnieszkę Gawrońskich.

Ze względu na rozległość oraz niedostępność obiektu torfowisko zostało zbadane tylko częściowo. Wykryto na nim dwa rzadkie i ginące zbiorowiska w tym przede wszystkim *Menyantho trifoliatae-Sphagnetum teretis*, które występują na siedliskach nizinnych torfowisk zasadowych o charakterze młak, turzycowisk i mechowisk (7230). Bardziej otwarte przestrzenie centralnej części torfowiska otoczone są olsem torfowcowym *Sphagno squarrosi-Alnetum*. Półotwartą przestrzeń zbadanej północno-wschodniej części bagna porasta zbiorowisko mechowiskowe z torfowcem obłym *Menyantho trifoliatae-Sphagnetum teretis*, tworzone przez turzycę prosową *Carex paniculata*, bobrek trójlistkowy *Menyanthes trifoliata*, siedmiopalecznik błotny *Comarum palustre* i zachyłnik błotny *Thelypteris palustris*, z udziałem jaskra wielkiego *Ranunculus lingua* i nerecznicy grzebieniastej *Dryopteris cristata*. Z rzadka występują na nim niewysokie brzozy omszone i olsze czarne, często zamierające z powodu wysokiego poziomu wody. Bujna roślinność tworzy kępy; podłoże między nimi jest zabagnione, a wysoki poziom wody utrudnia przemieszczanie się. Warstwa mszysta pokrywa do 30% powierzchni; budują ją torfowce: *Sphagnum teres*, *Sphagnum warnstorffii*, *Sphagnum palustre*, *Sphagnum fimbriatum*, oraz np. *Chiloscyphus pallescens*, *Climacium dendroides*, *Plagiomnium elatum* czy *Brachythecium rivulare*. Najdobitniej o wybitnych walorach fizjocenotycznych torfowiska świadczy występowanie bardzo rzadkiego, wymierającego na Pomorzu Zachodnim i narażonego na wymarcie w całej Polsce żłobika koralowego *Corallorhiza trifida*. Na terenie rezerwatu stwierdzono do tej pory 74 taksony roślin naczyniowych (w większości są to rodzime spontaneofity), w tym 3 gatunki umieszczone na liście gatunków zagrożonych na Pomorzu Zachodnim, w tym 1 na liście gatunków zagrożonych całej Polski (Żukowski, Jackowiak 1995, Mirek i in. 2006). Są to, oprócz żłobika koralowego (kategoria V: narażone- zagrożone wyginięciem w całej Polsce, kategoria E: wymierające – krytycznie zagrożone na Pomorzu Zachodnim), nerecznica grzebieniasta *Dryopteris cristata* (kat. V na Pomorzu Zachodnim) i ożanka nierównoząbkowa *Teucrium scorodonia* (kat. E na Pomorzu Zachodnim).

Obiekt pomimo znaczącego przesuszenia siedlisk na brzegach byłego jeziora ma wybitne zdolności regeneracyjne, o czym świadczy obecny wysoki stan wody. Mimo zmeliorowania terenu głębokimi kanałami, torfowisko, przynajmniej w zbadanej części, jest nadal żywym układem, wciąż akumulującym torf, z zachowaną w dobrym stanie roślinnością zielną i mszystą.

Nazwa obiektu "Bagno Iglie" pochodzi od będącego głównym przedmiotem ochrony zarośniętego jeziora oraz nazwy pobliskiej miejscowości – Iglie.

Przebieg granic rezerwatu został ustalony na spotkaniu przedstawicieli Nadleśnictwa Resko, Regionalnej Dyrekcji Lasów Państwowych w Szczecinie, Regionalnej Dyrekcji Ochrony Środowiska w Szczecinie oraz Pana Arkadiusza Gawrońskiego (współautora dokumentacji projektowej rezerwatu) w dniu 26 czerwca 2012 r. Projekt zarządzenia został poddany opiniowaniu przez zarządcę terenu oraz konsultacjom społecznym poprzez wydanie obwieszczenia Regionalnego Dyrektora Ochrony Środowiska w Szczecinie z dnia 5 października 2015 r., znak: WOPN-ON.6200.9.2015.AR w sprawie

możliwości zapoznania się z projektem oraz o możliwości i terminie wnoszenia do niego propozycji i uwag. W trakcie ww. konsultacji identyczne uwagi i wnioski do jego treści wniesione zostały przez:

1) Nadleśniczego Nadleśnictwa Resko w piśmie z dnia 02.11.2015 r., znak: ZO.7212.8.2015;
2) Dyrektora Regionalnej Dyrekcji Lasów Państwowych w Szczecinie w piśmie z dnia 4 listopada 2015 r., znak: ZO.7212.82.2015, gdzie wskazano błędy w rozliczeniu powierzchni leśnej w załączniku nr 1 do zarządzenia:

- a) pkt 1 tabeli, kolumna „wydzielenie leśne”: zdublowano wydzielenie 153f,
- b) pkt 3 tabeli, kolumna „wydzielenie leśne”: błędna powierzchnia wydzielenia liniowego 155~b, która w rzeczywistości wynosi 0,02 ha,
- c) pkt 4 tabeli, kolumna „wydzielenie leśne”: niewłaściwe przyporządkowanie powierzchni wydzielenia liniowego 174~d, którego tylko część obejmują granice projektowanego rezerwatu, tj. 0,03 ha,
- d) ogólna powierzchnia projektowanego rezerwatu, po uwzględnieniu powyższych uwag wyniesie 46,04 ha.

Uwagi uwzględniono w treści zarządzenia.

Projekt zarządzenia był przedmiotem obrad Regionalnej Rady Ochrony Przyrody na posiedzeniu w dniu 15 grudnia 2015 r., gdzie odroczone wydanie opinii w przedmiotowej sprawie, do czasu zweryfikowania aktualnego stanu przyrodniczego projektowanego rezerwatu. Weryfikacji dokonali pracownicy Regionalnej Dyrekcji Ochrony Środowiska w Szczecinie przy współudziale przedstawicieli Nadleśnictwa Resko i Regionalnej Dyrekcji Lasów Państwowych w Szczecinie w dniu 1 kwietnia 2016 r. Wizja terenowa potwierdziła walory obiektu, a projekt zarządzenia został pozytywnie zaopiniowany przez Regionalną Radę Ochrony Przyrody na kolejnym posiedzeniu w dniu 30 czerwca 2016 r.

Zgodnie z aktualnymi wytycznymi Generalnej Dyrekcji Ochrony Środowiska projekt zarządzenia § 1 projektu zarządzenia oraz załączniki zostały poprawione do obecnej formy. Przedmiotowe zmiany obejmowały:

- 1) podawanie powierzchni rezerwatu przyrody wynikającej z powierzchni poligonu opisanego współrzędnymi punktów załamania granicy rezerwatu (matematycznej suma pola powierzchni rzutu);
- 2) przedstawienie przebiegu granicy rezerwatu przyrody za pomocą współrzędnych punktów jej załamania w układzie współrzędnych płaskich prostokątnych PL-1992 lub PL-2000, a współrzędne pierwszego punktu załamania granicy (rozpoczynającego) danego poligonu lub wyłączenia muszą być identyczne z ostatnim punktem (zamykającym);
- 3) zilustrowanie położenia rezerwatu na mapie opatrzonej: tytułem, podziałką liniową (w skali 1:5000), strzałką północy, siatką kilometrową w układzie współrzędnych płaskich prostokątnych PL-1992 lub PL-2000, mapą poglądową lokalizacji rezerwatu na terenie województwa, podaniem źródła i aktualności podkładu kartograficznego, logo i nazwą urzędu, podaniem pełnej nazwy źródła podkładów kartograficznych.

Zgodnie z ww. wytycznymi, wykorzystując dane systemu informacji przestrzennej, w zarządzeniu pozostawiono 2 załączniki w postaci mapy obszaru projektowanego rezerwatu oraz wykaz współrzędnych punktów załamania granic, sporządzonych w układzie współrzędnych płaskich prostokątnych PL-1992, o którym mowa w rozporządzeniu Rady ministrów z dnia 15 października 2012 r. w sprawie państwowego systemu odniesień przestrzennych (Dz. U. z 2012 r., poz. 1247).

Uwzględniając wprowadzone zmiany, projekt poddano ponownym konsultacjom społecznym – poprzez wydanie obwieszczenia Regionalnego Dyrektora Ochrony Środowiska w Szczecinie z dnia 15 września 2016 r., znak: WOPN-ON.6200.9.2016.AR.1 w sprawie możliwości zapoznania się z treścią projektu oraz o terminie wnoszenia do niego uwag i wniosków.

Ocena skutków regulacji (OSR) do projektu zarządzenia Regionalnego Dyrektora Ochrony Środowiska w Szczecinie w sprawie uznania za rezerwat przyrody „Bagno Iglickie”:

1. Cel wprowadzenia zarządzenia - wypełnienie delegacji ustawowej zawartej w art. 13 ust. 3 ustawy z dnia 16 kwietnia 2004 r. o ochronie przyrody (Dz. U. z 2015 r. poz. 1651 z późn. zm.).

2. Projekt został poddany konsultacjom społecznym. Lista uczestników konsultacji społecznych:

- 1) Regionalna Dyrekcja Lasów Państwowych w Szczecinie;

- 2) Nadleśnictwo Resko;
- 3) Urząd Miejski w Resku;
- 4) Starostwo Powiatowe w Łobzie;
- 5) Regionalna Rada Ochrony Przyrody – opinia pozytywna z dnia 30.06.2016 r.;
- 6) społeczeństwo – udział zagwarantowany poprzez:
 - a) wydanie obwieszczenia Regionalnego Dyrektora Ochrony Środowiska w Szczecinie z dnia 5 października 2015 r., znak: WOPN-ON.6200.9.2015.AR w sprawie możliwości zapoznania się z treścią projektu oraz o terminie wnoszenia do niego uwag i wniosków (podano do publicznej wiadomości poprzez publikację w Biuletynie Informacji Publicznej RDOŚ, wywieszenie na tablicy ogłoszeń RDOŚ w Szczecinie oraz przesłanie do właściwych miejscowo Urzędu Miejskiego w Resku, Starostwa Powiatowego w Łobzie, Nadleśnictwa Resko i RDLP w Szczecinie z prośbą o wywieszenie na tablicach ogłoszeń przez okres minimum 21 dni. Rozpatrzenia uwag i wniosków dokonano w treści uzasadnienia do zarządzenia,
 - b) ponowne wydanie, po uwzględnieniu w projekcie zarządzenia wytycznych GDOŚ, obwieszczenia Regionalnego Dyrektora Ochrony Środowiska w Szczecinie z dnia 15 września 2016 r., znak: WOPN-ON.6200.9.2016.AR.1 w sprawie możliwości zapoznania się z treścią projektu oraz o terminie wnoszenia do niego uwag i wniosków (podano do publicznej wiadomości poprzez publikację w Biuletynie Informacji Publicznej RDOŚ, wywieszenie na tablicy ogłoszeń RDOŚ w Szczecinie oraz przesłanie do właściwych miejscowo Urzędu Miejskiego w Resku, Starostwa Powiatowego w Łobzie, Nadleśnictwa Resko i RDLP w Szczecinie z prośbą o wywieszenie na tablicach ogłoszeń przez okres 21 dni.

3. Wpływ regulacji na sektor finansów publicznych, w tym budżet Państwa i budżety jednostek samorządu terytorialnego – zarządzenie będzie miało wpływ na wydatki Budżetu Państwa, których dysponentem jest Regionalna Dyrekcja Ochrony Środowiska w Szczecinie), związane z koniecznością przygotowania planu ochrony dla rezerwatu przyrody, realizacji zawartych w nim działań ochronnych oraz oznakowania obiektu tablicami urzędowymi i regulaminowymi. Część środków na ww. prace pochodzić będzie z funduszy zewnętrznych.

Zarządzenie będzie też miało wpływ na budżet jst – Gminy Resko, związane z realizacją przepisów ustawy z dnia 12 stycznia 1991 r. o podatkach i opłatach lokalnych (Dz. U. z 2016 r. poz. 716).

4. Wpływ regulacji na rynek pracy -zarządzenie nie będzie miało bezpośredniego wpływu na rynek pracy.

5. Wpływ regulacji na konkurencyjność wewnętrzną i zewnętrzną gospodarki - zarządzenie nie będzie miało wpływu na konkurencyjność wewnętrzną i zewnętrzną gospodarki.

6. Wpływ regulacji na sytuację i rozwój regionów - zarządzenie nie będzie miało wpływu na sytuację i rozwój regionów.

7. Ocena pod względem zgodności z prawem Unii Europejskiej

Zarządzenie nie narusza zapisów zawartych w:

- 1) Dyrektywie Parlamentu Europejskiego i Rady 2009/147/WE z dnia 30 listopada 2009 r. w sprawie ochrony dzikiego ptactwa (Dz. U. UE. L 20 z 26.01.2010 r.),
- 2) Dyrektywie Rady 92/43/EWG z dnia 21 maja 1992 roku w sprawie ochrony siedlisk przyrodniczych oraz dzikiej fauny i flory tzw. Dyrektywie Siedliskowej (Dz. Urz. L 206 z 22.07.1992 r., str. 5-7 z późn. zm.; Dz. Urz. UE Polskie wydanie specjalne, rozdz. 15, t. 2, str. 102 z późn. zm.).

Szczecin, dnia 2016 r.

Sporządził:

Wnioskodawca:

