



Szczecin, dnia 20 września 2016 r.

## REGIONALNY DYREKTOR OCHRONY ŚRODOWISKA W SZCZECINIE

WOPN-ON.6200.53.2016.AR.1

### OBWIESZCZENIE

Działając na podstawie art. 13 ust. 3 ustawy z dnia 16 kwietnia 2004 r. o ochronie przyrody (Dz. U. z 2015 r. poz. 1651 z późn. zm.) informuję o możliwości zapoznania się z poprawionym projektem zarządzenia Regionalnego Dyrektora Ochrony Środowiska w Szczecinie w sprawie rezerwatu przyrody „Wierzchomińskie Bagno”. Przedmiotowy projekt stanowi załącznik do niniejszego obwieszczenia.

Uwagi i propozycje do treści projektu składać można w terminie **do dnia 17 października 2016 r.** pisemnie na adres: Regionalna Dyrekcja Ochrony Środowiska w Szczecinie, ul. Teofila Firlika 20, 71-637 Szczecin, faxem na nr: 91 4305 201 lub za pomocą środków komunikacji elektronicznej na adres [sekretariat.szczecin@rdos.gov.pl](mailto:sekretariat.szczecin@rdos.gov.pl) (z podaniem tytułu wiadomości – „WOPN-ON.6200.53.2016.AR.1”) bez konieczności opatrywania ich bezpiecznym podpisem elektronicznym, o którym mowa w ustawie z dnia 18 września 2001 r. o podpisie elektronicznym (Dz. U. z 2013 r. poz. 262 z późn. zm.).

Organem właściwym do rozpatrzenia uwag i wniosków jest Regionalny Dyrektor Ochrony Środowiska w Szczecinie.

Informuję jednocześnie, iż rozpatrzenie wszystkich wniesionych uwag i wniosków zawarte zostanie w treści uzasadnienia do zatwierdzonego zarządzenia Regionalnego Dyrektora Ochrony Środowiska w Szczecinie, dlatego też nie będą udzielane żadne inne indywidualne odpowiedzi w formie pisemnej.



REGIONALNY DYREKTOR  
OCHRONY ŚRODOWISKA  
w Szczecinie  
2016-09-20  
Radosław Grzegorzuk

**Projekt zarządzenia**  
**Regionalnego Dyrektora Ochrony Środowiska w Szczecinie**  
**z dnia 2016 r.**  
**w sprawie rezerwatu przyrody „Wierzchomińskie Bagno”**

Na podstawie art. 13 ust. 3 ustawy z dnia 16 kwietnia 2004 r. o ochronie przyrody (Dz. U. z 2015 r. poz. 1651 z późn. zm.<sup>1)</sup>) zarządza się, co następuje.

§ 1. Rezerwat przyrody pod nazwą "Wierzchomińskie Bagno", zwany dalej rezerwatem, obejmuje obszar o łącznej powierzchni 43,64 ha, zlokalizowany na terenie gminy Będzino, w powiecie koszalińskim, w województwie zachodniopomorskim.

§ 2. 1. Położenie rezerwatu obrazuje mapa, stanowiąca załącznik nr 1 do zarządzenia.

2. Przebieg granicy rezerwatu w postaci współrzędnych punktów ich załamania w układzie współrzędnych płaskich prostokątnych PL-1992 zawiera załącznik nr 2 do zarządzenia.

§ 3. Celem ochrony w rezerwacie jest zachowanie ekosystemu jeziora dystroficznego i torfowiska mszarnego w otoczeniu lasów typowych dla Pobrzeża Bałtyku.

§ 4. Określa się dla rezerwatu:

- 1) rodzaj rezerwatu przyrody - Torfowiskowy (T);
- 2) ze względu na dominujący przedmiot ochrony:
  - a) typ - Biocenotyczny i fizjocenotyczny (PBf),
  - b) podtyp - biocenoz naturalnych i półnaturalnych (bp);
- 3) ze względu na główny typ ekosystemu:
  - a) typ - Torfowiskowy (ET),
  - b) podtyp - torfowisk wysokich (tw).

§ 5. Nadzór nad rezerwatem sprawuje Regionalny Konserwator Przyrody w Szczecinie.

§ 6. Zarządzenie wchodzi w życie po upływie 14 dni od dnia ogłoszenia<sup>2)</sup>.

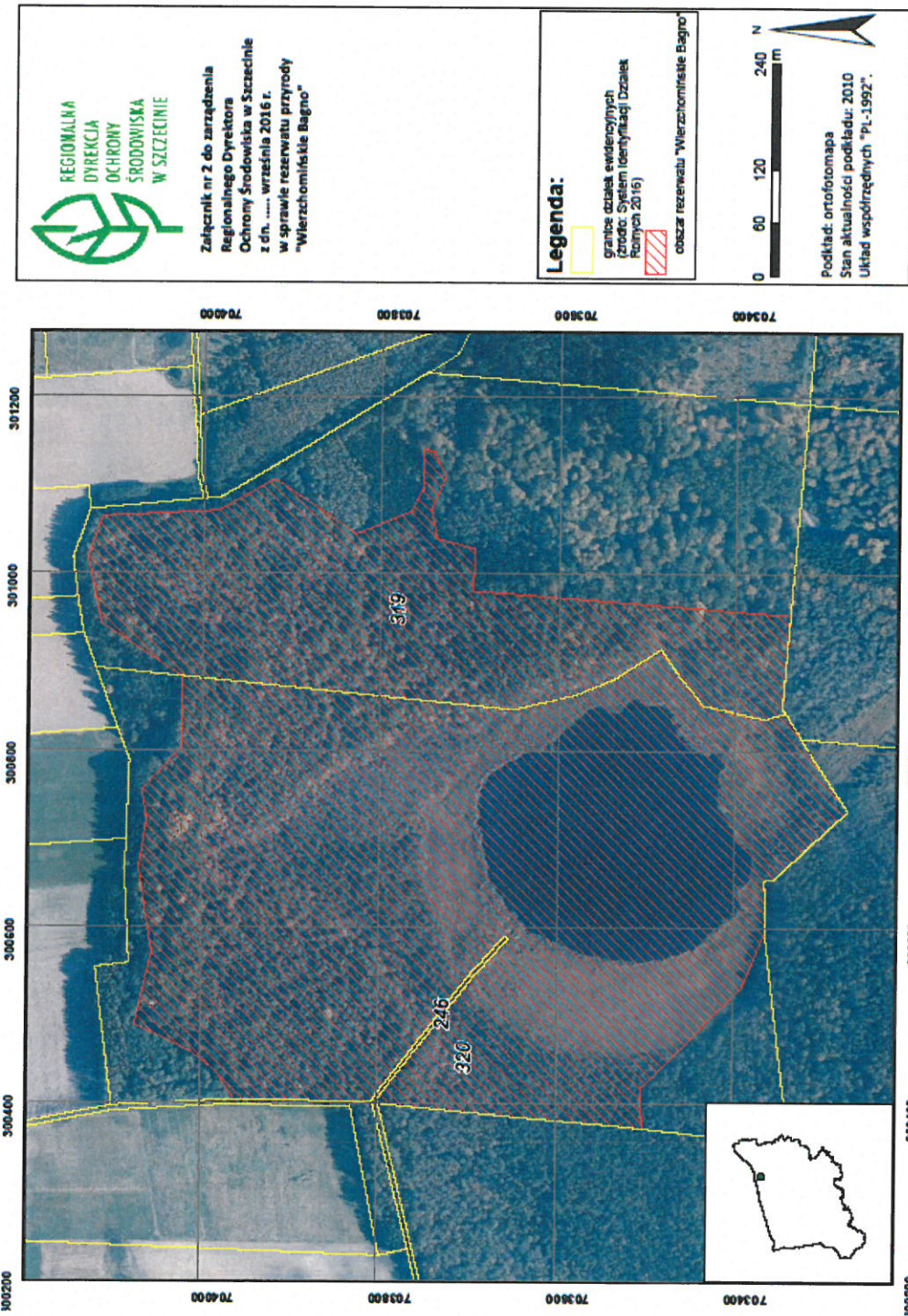
---

<sup>1)</sup> zmiany tekstu jednolitego wymienionej ustawy zostały ogłoszone w Dz. U. z 2014 r. poz. 926, z 2015 r. poz. 1045 i z 2016 r. poz. 422.

<sup>2)</sup> niniejsze zarządzenie było zarządzeniem Ministra Leśnictwa i Przemysłu Drzewnego dnia 4 lipca 1984 r. w sprawie uznania za rezerwaty przyrody (M.P. Nr 17, poz. 125), które utraciło moc z dniem wejścia w życie ustawy z dnia 16 kwietnia 2004 r. o ochronie przyrody (Dz. U. z 2015 r. poz. 1651 z późn. zm.), z tym że na podstawie art. 153 przywołanej ustawy rezerwaty przyrody utworzone przed dniem wejścia w życie ustawy stały się rezerwatami w rozumieniu niniejszej ustawy.

Załącznik nr 1 do projektu zarządzenia  
Regionalnego Dyrektora Ochrony Środowiska w Szczecinie  
z dnia 2016 r.

Lokalizacja rezerwatu przyrody „Wierzchomińskie Bagno”.



**Załącznik nr 2 do projektu zarządzenia  
Regionalnego Dyrektora Ochrony Środowiska w Szczecinie  
z dnia 2016 r.**

Przebieg granicy rezerwatu przyrody „Wierzchomińskie Bagno” w postaci wykazu współrzędnych punktów załamania granic według układu współrzędnych płaskich prostokątnych PL-1992.

| Lp. | X           | Y           | Lp. | X           | Y           |
|-----|-------------|-------------|-----|-------------|-------------|
| 1   | 301140,2752 | 703752,39   | 27  | 300401,8699 | 703805,8    |
| 2   | 301136,7065 | 703741,1601 | 28  | 300402,2801 | 703831,7401 |
| 3   | 301108,3998 | 703728,4199 | 29  | 300404,3557 | 703961,9785 |
| 4   | 301071,7099 | 703744,0799 | 30  | 300408,3301 | 703963,7298 |
| 5   | 301038,4399 | 703737,2301 | 31  | 300436,7099 | 703981,8299 |
| 6   | 301027,0195 | 703693,9701 | 32  | 300459,6999 | 704012,6499 |
| 7   | 300979,7124 | 703696,5607 | 33  | 300489,5105 | 704074,1371 |
| 8   | 300953,0398 | 703339,15   | 34  | 300570,7944 | 704054,8311 |
| 9   | 300953,0702 | 703338,5502 | 35  | 300617,4019 | 704062,8864 |
| 10  | 300953,0702 | 703338,5411 | 36  | 300666,3756 | 704070,5742 |
| 11  | 300871,6392 | 703345,1281 | 37  | 300720,4498 | 704062,06   |
| 12  | 300847,26   | 703347,1002 | 38  | 300754,2099 | 704066,9602 |
| 13  | 300842,7202 | 703343,5202 | 39  | 300802,1502 | 704022,4399 |
| 14  | 300813,7302 | 703325,1    | 40  | 300882,9976 | 704023,4201 |
| 15  | 300808,1499 | 703322,4001 | 41  | 300883,36   | 704023,4201 |
| 16  | 300731,6702 | 703272,98   | 42  | 300900,1599 | 704049,0401 |
| 17  | 300654,2901 | 703356,2001 | 43  | 300943,0399 | 704114,4099 |
| 18  | 300653,09   | 703365,8301 | 44  | 301016,9099 | 704130,5501 |
| 19  | 300596,2988 | 703365,0004 | 45  | 301063,8799 | 704113,9198 |
| 20  | 300533,0398 | 703389,7399 | 46  | 301065,81   | 704073,7501 |
| 21  | 300418,1201 | 703502,89   | 47  | 301070,24   | 703981,8299 |
| 22  | 300371,7433 | 703500,8901 | 48  | 301105,65   | 703920,7201 |
| 23  | 300375,3715 | 703535,0202 | 49  | 301043,8202 | 703827,7299 |
| 24  | 300377,94   | 703568,7803 | 50  | 301069,2598 | 703765,5999 |
| 25  | 300384,0898 | 703636,91   | 51  | 301097,1499 | 703752,39   |
| 26  | 300399,7299 | 703799,2603 | 52  | 301140,2752 | 703752,39   |

### Uzasadnienie

Na podstawie art. 13 ust. 3 ustawy z dnia 16 kwietnia 2004 r. o ochronie przyrody (Dz. U. z 2015 r. poz. 1651 z późn. zm.), uznanie za rezerwat przyrody następuje w drodze aktu prawa miejscowego w formie zarządzenia regionalnego dyrektora ochrony środowiska, które określa jego nazwę, położenie lub przebieg granicy i otulinę, jeżeli została wyznaczona, cele ochrony oraz rodzaj, typ i podtyp rezerwatu przyrody, a także sprawującego nadzór nad rezerwatem. Regionalny dyrektor ochrony środowiska, w drodze aktu prawa miejscowego w formie zarządzenia, po zasięgnięciu opinii regionalnej rady ochrony przyrody, może zwiększyć obszar rezerwatu przyrody, zmienić cele ochrony, a w razie bezpowrotnej utraty wartości przyrodniczych, dla których rezerwat został powołany - zmniejszyć obszar rezerwatu przyrody albo zlikwidować rezerwat przyrody.

Rezerwat „Wierzchomińskie Bagno” utworzony został zarządzeniem Ministra Leśnictwa i Przemysłu Drzewnego dnia 4 lipca 1984 r. w sprawie uznania za rezerwat przyrody (M.P. Nr 17, poz. 125). Za cel ochrony uznano „zachowanie zarastającego jeziora i tworzącego się torfowiska oraz stanowiska wiciokrzewu pomorskiego”. Powierzchnia rezerwatu w momencie jego powołania i zgodnie z ww. zarządzeniem wynosiła 43,60 ha.

Swoimi granicami, według Ewidencji gruntów i budynków powiatu koszalińskiego (stan na dzień 01.09.2016 r.) rezerwat obejmował części działek ewidencyjnych o nr: 319, 320 obręb Smolne w gminie Będzino oraz odpowiadające im wydzielania leśne 319b, c, l, ~c, 320d, f, g, h, i, j, k, l, ~b Nadleśnictwa Gościno według Planu urządzenia lasu na lata 2016-2025.

Niniejsze zarządzenie obejmuje dostosowanie danych dotyczących rezerwatu przyrody „Wierzchomińskie Bagno” do aktualnie obowiązujących przepisów prawnych, w tym określenie sprawującego nadzór oraz określenie rodzaju, typu i podtypu obiektu zgodnie z rozporządzeniem Ministra Środowiska z dnia 30 marca 2005 r. w sprawie rodzajów, typów i podtypów rezerwatów przyrody (Dz. U. Nr 60, poz. 533). Jednocześnie, na podstawie wyników inwentaryzacji przyrodniczej i analizy dokumentacji zebranej na potrzeby opracowania pt.: „Rezerwat przyrody Wierzchomińskie Bagno - koncepcja ochrony i projektu planu ochrony” (Kujawa-Pawlaczyk J., Pawlaczyk P., 2004 r.) – stwierdzono, iż cel jego ochrony obiektu wymaga zmiany na: „zachowanie ekosystemu jeziora dystroficznego i torfowiska mszarnego w otoczeniu lasów typowych dla Pobrzeża Bałtyku”. Powyższe określenie celu ochrony umożliwi jednoczesne zabezpieczenie wszystkich najcenniejszych walorów obiektu, w tym:

- 1) ekosystemów jeziora dystroficznego i torfowiska;
- 2) ekosystemów boru bagiennego i brzeziny bagiennnej, buczyn oraz pomorskich lasów brzozowo – dębowych
- 3) rzadkiej i zagrożonej flory torfowiskowej;
- 4) typowej dla torfowisk mszarnych i jezior dystroficznych fauny bezkręgowców, w tym szczególnie populacji owadów rzadkich i zagrożonych, w tym zalotki spleśzczonej *Leucorrhinia caudalis*, modraszka bagniczka *Plebejus optilete* i strzępotka sopaczka *Coenonympha tullia*;
- 5) naturalnych procesów dynamiki mozaiki ekosystemów w obiekcie.

W 1984 r. w granice rezerwatu nie włączono początkowego odcinka rzeki Tymienicy, która stanowi integralną część ekosystemów rezerwatu (jeziora i torfowiska), a jej funkcjonowanie ma istotne znaczenie dla zachowania optymalnych stosunków wodnych w obiekcie. Przedmiotowy odcinek rzeki wydzielony stanowi część działki ewidencyjnej nr 246 obręb Smolne w gm. Będzino o powierzchni 0,10 ha. Ponadto, na przełomie lat 2010/2011 Zachodniopomorski Zarząd Melioracji i Urządzeń Wodnych w Szczecinie wykonał tu działania ochrony czynnej, tj. - budowę jednego piętrzenia mającego na przeciwdziałanie zmianom poziomu wód w jeziorze Czarsko i torfowisku. Ich realizacja wynikała z zapisów rozporządzenia Nr 60/2007 Wojewody Zachodniopomorskiego z dnia 16 października 2007 r. w sprawie ustanowienia planu ochrony dla rezerwatu przyrody „Wierzchomińskie Bagno” (Dz. Urz. Woj. Zach. Nr 106, poz. 1830).

Uwzględniając powyższe w granice rezerwatu włączono działkę nr 246 zwiększając powierzchnię chronionego obiektu o 0,10 ha.

Przygotowany projekt zarządzenia poddano procedurze opiniowania i konsultacji społecznych poprzez wydanie obwieszczenia Regionalnego Dyrektora Ochrony Środowiska w Szczecinie z dnia 9 maja 2016 r., znak: WOPN-ON.6200.53.2016.AR. Odnośnie treści projektu nie wpłynęły żadne uwagi i wnioski.

Mając na względzie aktualne wytyczne Generalnej Dyrekcji Ochrony Środowiska odnośnie formy i zakresu przygotowywanych zarządzeń w sprawie rezerwatów przyrody, § 1 projektu zarządzenia oraz załączniki zostały poprawione do obecnej formy. Przedmiotowe zmiany obejmowały:

- 1) podawanie powierzchni rezerwatu przyrody wynikającej z powierzchni poligonu opisanego współrzędnymi punktów załamania granicy rezerwatu (matematycznej suma pola powierzchni rzutu);
- 2) przedstawienie przebiegu granicy rezerwatu przyrody za pomocą współrzędnych punktów jej załamania w układzie współrzędnych płaskich prostokątnych PL-1992 lub PL-2000, a

współrzędne pierwszego punktu załamania granicy (rozpoczynającego) danego poligonu lub wyłączenia muszą być identyczne z ostatnim punktem (zamykającym);

- 3) zilustrowanie położenia rezerwatu na mapie opatrzonej: tytułem, podziałką liniową (w skali 1:5000), strzałką północy, siatką kilometrową w układzie współrzędnych płaskich prostokątnych PL-1992 lub PL-2000, mapą poglądową lokalizacji rezerwatu na terenie województwa, podaniem źródła i aktualności podkładu kartograficznego, logo i nazwą urzędu, podaniem pełnej nazwy źródła podkładów kartograficznych.

Zgodnie z ww. wytycznymi, wykorzystując dane systemu informacji przestrzennej, w zarządzeniu pozostawiono 2 załączniki w postaci mapy obszaru projektowanego rezerwatu oraz wykaz współrzędnych punktów załamania granic, sporządzonych w układzie współrzędnych płaskich prostokątnych PL-1992, o którym mowa w rozporządzeniu Rady ministrów z dnia 15 października 2012 r. w sprawie państwowego systemu odniesień przestrzennych (Dz. U. z 2012 r., poz. 1247). Jednakże w oparciu o wytyczne podane w ww. pkt 1, matematyczna suma powierzchni rezerwatu wynosi obecnie 47,64 ha. Różnica 0,06 ha wynika w tym przypadku z przyjętego sposobu jej podawania w zarządzeniu. Zgodnie z danymi Planu urządzenia lasu Nadleśnictwa Gościno na lata 2016-2025, wydzielienia wchodzące w skład rezerwatu (stanowiące podstawę do określenia powierzchni obiektu w akcie uznającym) wraz z obecnie włączonym w granice rezerwatu początkowym odcinkiem rzeki Tymienicy (częścią działki nr 246 obręb Smolne w gm. Będzino) zajmują powierzchnię 43,70 ha.

Ocena skutków regulacji (OSR) do projektu zarządzenia Regionalnego Dyrektora Ochrony Środowiska w Szczecinie w sprawie rezerwatu przyrody „Wierchomińskie Bagno”:

#### 1. Cel wprowadzenia zarządzenia:

Celem wprowadzenia regulacji jest wypełnienie delegacji ustawowej zawartej w art. 13 ust. 3 ustawy z dnia 16 kwietnia 2004 r. o ochronie przyrody (Dz. U. z 2015 r. poz. 1651 z późn. zm.).

#### 2. Konsultacje społeczne:

Projekt został poddany konsultacjom społecznym.

Lista uczestników konsultacji społecznych:

- 1) Nadleśnictwo Gościno;
- 2) Regionalna Dyrekcja Lasów Państwowych w Szczecinku;
- 3) Zachodniopomorski Zarząd Melioracji i Urządzeń Wodnych w Szczecinie, Rejonowy Oddział w Koszalinie;
- 4) Urząd Gminy Będzino;
- 5) Starostwo Powiatowe w Koszalinie;
- 6) Regionalna Rada Ochrony Przyrody – opinia pozytywna z dnia 30.06.2016 r.;
- 7) społeczeństwo – udział zagwarantowany poprzez wydanie:
  - a) obwieszczenia z dnia 9 maja 2016 r., znak: WOPN-ON.6200.53.2016.AR w sprawie możliwości zapoznania się z projektem oraz o możliwości i terminie wnoszenia do niego propozycji i uwag - podano do publicznej wiadomości poprzez publikację w Biuletynie Informacji Publicznej RDOŚ oraz wywieszenie na tablicy ogłoszeń RDOŚ w Szczecinie oraz wysłanie do właściwych miejscowo: Nadleśnictwa Gościno, RDLP w Szczecinku, Urzędu Gminy Będzino, Starostwa Powiatowego w Koszalinie z prośbą o jego wywieszenie przez okres 21 dni. Do treści projektu nie wniesiono żadnych uwag i wniosków,
  - b) ponowne wydanie, po uwzględnieniu w projekcie zarządzenia wytycznych GDOŚ, obwieszczenia Regionalnego Dyrektora Ochrony Środowiska w Szczecinie z dnia ... września 2016 r., znak: WOPN-ON.6200.53.2016.AR.1 w sprawie możliwości zapoznania się z projektem oraz o możliwości i terminie wnoszenia do niego propozycji i uwag - podano do publicznej wiadomości poprzez publikację w Biuletynie Informacji Publicznej RDOŚ oraz wywieszenie na tablicy ogłoszeń RDOŚ w Szczecinie oraz wysłanie do właściwych miejscowo: Nadleśnictwa Gościno, RDLP w Szczecinku, Urzędu Gminy Będzino, Starostwa Powiatowego w Koszalinie z prośbą o jego wywieszenie przez okres 21 dni.
3. Wpływ regulacji na sektor finansów publicznych, w tym budżet państwa i budżety jednostek samorządu terytorialnego -zarządzenie nie będzie miało wpływu na wpływ na wydatki budżetu Państwa.

4. Wpływ regulacji na rynek pracy - zarządzenie nie będzie miało wpływu na wydatki budżetu Państwa. Przedmiotowy akt prawny dotyczy wyłącznie aktualizacji danych odnośnie istniejącej od roku 1989 formy ochrony przyrody, a wszelkie ograniczenia i zakazy obowiązujące w jego granicach, niezmiennie wynikają wprost z ustawy o ochronie przyrody.

5. Wpływ regulacji na konkurencyjność wewnętrzną i zewnętrzną gospodarki - zarządzenie nie będzie miało wpływu na konkurencyjność wewnętrzną i zewnętrzną gospodarki.

6. Wpływ regulacji na sytuację i rozwój regionów – nie dotyczy.

7. Ocena pod względem zgodności z prawem Unii Europejskiej zarządzenie nie narusza zapisów zawartych w dyrektywach unijnych, dotyczy wyłącznie aktualizacji danych oraz dostosowania pod względem formalnoprawnych krajowej formy ochrony przyrody uznanej w roku 1984.

Szczecin, dnia 2016 r.

Sporządził:

Wnioskujący:

