

**Zarządzenie**  
**Regionalnego Dyrektora Ochrony Środowiska w Szczecinie**  
**z dnia 20 września 2016 r.**  
**w sprawie wyznaczenia szlaków w rezerwacie przyrody**  
**„Dolina Świergotki”**

Na podstawie art. 15 ust. 1 pkt 15 ustawy z dnia 16 kwietnia 2004 r. o ochronie przyrody (Dz. U. z 2015 r. poz. 1651 z późn. zm.<sup>1)</sup>) oraz w związku z art. 123 ust. 2 ustawy z dnia 3 października 2008 r. o udostępnianiu informacji o środowisku i jego ochronie, udziale społeczeństwa w ochronie środowiska oraz ocenach oddziaływania na środowisko (Dz. U. z 2016 r. poz. 353, zm. poz. 961), zarządza się, co następuje.

**§ 1. 1.** Wyznacza się w rezerwacie przyrody „Dolina Świergotki”:

- 1) „Czerwony szlak turystyczny” o łącznej długości 541 m i szerokości 2 m przebiegający po drodze leśnej w wydzieleniach 128b, 127f, 111r<sup>2)</sup>;
- 2) „Szlak prowadzący do pamiątkowego kamienia Roberta von Keudell” o łącznej długości 225 m i szerokości 2 m przebiegającego po drodze leśnej wzdłuż wydzielenia 128c.

**2.** Po szlakach, o których mowa w ust. 1 można poruszać się pieszo i rowerem przez cały rok.

**3.** Przebieg szlaków, o których mowa w ust. 1 pkt 1, przedstawia mapa stanowiąca załącznik nr 1 do zarządzenia oraz lista współrzędnych punktów załamania przebiegu szlaków w układzie współrzędnych płaskich prostokątnych PL-1992 w załączniku nr 2 do zarządzenia.

**§ 2.** Nadzór nad realizacją zarządzenia sprawuje Regionalny Konserwator Przyrody w Szczecinie.

**§ 3.** Zarządzenie wchodzi w życie z dniem następującym po dniu podpisania.



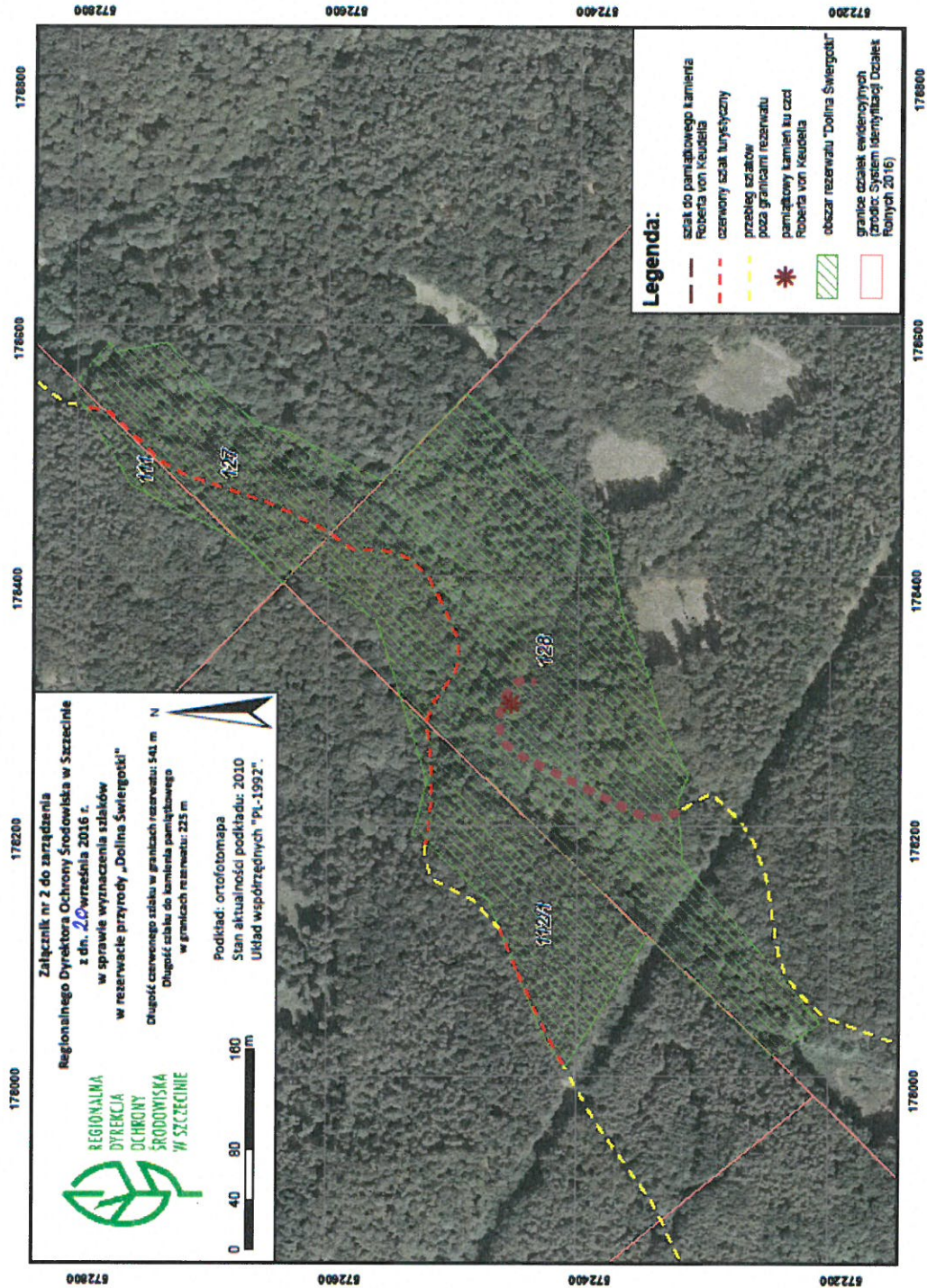
REGIONALNY DYREKTOR  
OCHRONY ŚRODOWISKA  
w Szczecinie  
2016 -09- 20  
Radosław Grzegorzczak

<sup>1)</sup> zmiany tekstu jednolitego wymienionej ustawy zostały ogłoszone w Dz. U. z 2014 r. poz. 926, z 2015 r. poz. 1045 i z 2016 r. poz. 422.

<sup>2)</sup> według Planu urządzenia lasu Nadleśnictwa Chojna na lata 2016-2025.

Załącznik nr 1 do zarządzenia  
Regionalnego Dyrektora Ochrony Środowiska w Szczecinie  
z dnia 20 września 2016 r.

Lokalizacja szlaków pieszo – rowerowych rezerwacie przyrody „Dolina Świergotki”.



**Załącznik nr 2 do projektu zarządzenia  
Regionalnego Dyrektora Ochrony Środowiska w Szczecinie  
z dnia 20 września 2016 r.**

Przebieg szlaku w rezerwacie przyrody „Dolina Świergotki” w postaci listy współrzędnych punktów załamania w układzie współrzędnych płaskich prostokątnych PL-1992.

	Lp	X	Y		Lp	X	Y
szlak czerwony	1	178006,9	572409,5	ścieżka prowadząca do pamiątkowego kamienia	1	178211,7	572319,5
	2	178033,6	572424,3		2	178206,8	572330,8
	3	178085,2	572448,7		3	178207,1	572346,5
	4	178116,9	572461,6		4	178226,9	572386,7
	5	178140,4	572482,9		5	178256	572445,9
	6	178157,9	572517,3		6	178266,1	572458,9
	7	178179,6	572522,1		7	178283	572464,7
	8	178185,7	572521,3		8	178302,3	572459,7
	9	178221,7	572516,8		9	178315,8	572448,1
	10	178239,1	572516,4		10	178316,9	572442,8
	11	178282,8	572520,9		11	178315	572434,3
	12	178298,8	572515,6				
	13	178319,6	572500				
	14	178332,3	572495,4				
	15	178348,8	572496,4				
	16	178376,1	572508,3				
	17	178400,6	572521,4				
	18	178413,4	572536				
	19	178419,5	572548,6				
	20	178420,3	572579,9				
	21	178425,8	572589,1				
	22	178433,3	572597,9				
	23	178450,4	572631,8				
	24	178459,2	572651,6				
	25	178479,5	572712,7				
	26	178489,6	572731,2				
	27	178515,8	572759,5				
	28	178529,8	572774,1				
	29	178534,3	572795,2				

#### Uzasadnienie

Zgodnie z art. 15 ust. 1 pkt 15 ustawy o ochronie przyrody (Dz. U. z 2015 r. poz. 1651 z późn. zm.), na obszarze rezerwatów przyrody zabrania się ruchu pieszego i rowerowego za wyjątkiem szlaków, tras i miejsc wyznaczonych przez regionalnego dyrektora ochrony środowiska. Wyznaczenie powyższych szlaków, tras i miejsc następuje w drodze wydania wewnętrznego zarządzenia.

Rezerwat przyrody „Dolina Świergotki” utworzono zarządzeniem Ministra Ochrony Środowiska i Zasobów Naturalnych z dnia 11 maja 1989 r. w sprawie uznania za rezerwat przyrody (M.P. Nr 17,

poz. 120) , które utraciło moc z dniem wejścia w życie ustawy z dnia 16 kwietnia 2004 r. o ochronie przyrody (Dz. U. z 2015 r. poz. 1651 z późn. zm.), na łącznej powierzchni 11,00 ha. Za cel ochrony w rezerwacie uznano zachowanie buczyny pomorskiej, grądu z przytulią leśną na granicy jego zasięgu oraz wąwozu rzeki Świergotki. Niewątpliwym walorem rezerwatu jest jego urokliwy krajobraz z wąwozem, którego dnem płynie Świergotka. Zróżnicowanie wysokościowe na terenie rezerwatu oraz strome zbocza nadają mu specyficzny charakter przypominający górzyste ukształtowanie terenu. Również sama rzeczka płynąc wyżłobionymi przez wody zakolami na dnem wąwozu, przypomina charakterem potok górski.

W celu zachowania przedmiotu ochrony, dla którego rezerwat przyrody został powołany, niezbędne jest przeciwdziałanie penetracji obiektu poprzez udostępnienie jego części w sposób ściśle kontrolowany. W związku z przyrodniczymi oraz historycznymi walorami obiektu, wzdłuż drogi leśnej, po stronie zachodniej i północno – zachodniej rezerwatu, przebiega fragment istniejącego turystycznego Szlaku Nadodrzańskiego, oznakowanego kolorem czerwonym.

Trasa całego szlaku wiedzie przez zachodnią część Pojezierza Myśliborskiego i Równiny Wełtyńskiej oraz przez centralną część Wzgórz Bukowych. Łączy ciekawe pod względem przyrodniczym i krajobrazowym obszary Cedyńskiego Parku Krajobrazowego oraz Szczecińskiego Parku Krajobrazowego „Puszczy Bukowej”.

Przedmiotowy szlak w granicach rezerwatu (zwany „Turystycznym Szlakiem Czerwonym”) opatrzony jest tablicami informacyjnymi o walorach krajobrazowych wąwozu cieką Świergotka i walorach przyrodniczych rezerwatu (z charakterystyką siedliska przyrodniczego rezerwatu i chronionych gatunków w nim występujących). Jej łączna długość w obiekcie obejmuje około 541 m.

W rezerwacie występują także obiekty związane z historią oraz pamiątki kultury materialnej. Znajdują się tu pozostałości dawnych budowli położonych wzdłuż cieką m.in.: drewniane przegrody na rzeczce, gruzowiska z pomostów i młynów oraz pozostałości punktów widokowych na skarpie wąwozu. W środkowej części rezerwatu (w wydzieleniu 128c), na skraju wąwozu stoi kamień pamiątkowy ku czci Roberta von Keudella, przedwojennego właściciela majątku rycerskiego Lubiechów Górny (Hohen-Lübbichow) i znacznej części Puszczy Piaskowej, z napisem „Gesetzt am 26.04.1913. Dem Andenken an Robert von Keudell” („Postawiono 26.04.1913. Pamięci Roberta von Keudell”). Pamiątkowy kamień upamiętnia tragiczną śmierć Roberta von Keudella, który zginął w tym miejscu spadając powożoną bryczką w dół wąwozu Świergotki. Szlak prowadzący do ww. kamienia prowadzi po drodze leśnej o łącznej długości około 176,5 m. Niniejszym zarządzeniem dokonuje się uregulowania formalnoprawnego funkcjonowania w rezerwacie „Dolina Świergotki”, dwóch szlaków uczęszczanych od ponad 20 lat.

Ocena skutków regulacji (OSR) do zarządzenia Regionalnego Dyrektora Ochrony Środowiska w Szczecinie w sprawie wyznaczenia szlaków w rezerwacie przyrody „Dolina Świergotki”

#### 1. Cel wprowadzenia zarządzenia

Celem wprowadzenia regulacji jest wypełnienie delegacji ustawowej zawartej w art. 15 ust. 1 pkt 15 ustawy z dnia 16 kwietnia 2004 r. o ochronie przyrody (Dz. U. z 2015 r. poz. 1651 z późn. zm.).

#### 2. Konsultacje społeczne

Projekt został poddany konsultacjom społecznym.

Lista uczestników konsultacji społecznych:

- 1) Nadleśnictwo Chojna;
- 2) Regionalna Dyrekcja Lasów Państwowych w Szczecinie;
- 3) Urząd Miejski w Cedyni;
- 4) Starostwo Powiatowe w Gryfinie;
- 5) Zespół Parków Krajobrazowych Województwa Zachodniopomorskiego;
- 6) społeczeństwo – udział zagwarantowany poprzez wydanie obwieszczenia Regionalnego Dyrektora Ochrony Środowiska w Szczecinie z dnia 19 lipca 2016 r., znak: WOPN-ON.6204.9.2016.AR w sprawie możliwości zapoznania się z projektem oraz o możliwości i terminie wnoszenia do niego propozycji i uwag (podano do publicznej wiadomości poprzez publikację w Biuletynie Informacji Publicznej i wywieszenie na tablicy ogłoszeń RDOŚ oraz przesłanie do właściwych miejscowo: Nadleśnictwa Chojna, Regionalnej Dyrekcji Lasów Państwowych w Szczecinie, Zespołu Parków Krajobrazowych Województwa Zachodniopomorskiego, Urzędu Miejskiego w Cedyni i Starostwa Powiatowego w Gryfinie z prośbą o jego wywieszenie na tablicach ogłoszeń przez okres 21 dni. Uwagi i wnioski w trakcie konsultacji wniesione zostały przez:

- a) Centrum Promocji i Turystyki w Cedyni w mailu z dnia 23.07.2016 r., gdzie zwrócono uwagę na błędnie wpisana nazwę gminy w pkt 4 oceny skutków regulacji do zarządzenia – *odpowiedź: uwagę uwzględniono w treści zarządzenia,*
- b) Nadleśniczego Nadleśnictwa Chojna w piśmie z dnia 19.08.2016 r., znak: ZG.7212.2.2016, gdzie zwrócono uwagę na błędnie podane wydzielienia leśne według Planu urzędzenia lasu na lata 2006-2015, tj. 127d oraz 111n, według nowego PUL przedmiotowe adresy leśne to wydzielienia 127f, 111r – *odpowiedź: uwagę uwzględniono w treści zarządzenia,*
- c) Dyrektora Zespołu Parków Krajobrazowych Województwa Zachodniopomorskiego w piśmie z dnia 29.07.2016 r., znak: ST.4112.9.2016.TCT, gdzie zasugerowano dokonanie analizy na temat realnej możliwości połączenia szlaku czerwonego ze szlakiem wiodącym do kamienia Roberta von Keudell – tak aby dały one możliwość trawersu przez obszar rezerwatu na linii południowy zachód – północny wschód. Biorąc pod uwagę, iż oba szlaki rozpoczynają się na przeciwległych krańcach rezerwatu, brak ich połączenia skutkować może zarzuceniem ze strony części odwiedzających konieczności obchodzenia obszaru chronionego w celu dostania się na drugi szlak, co jak określono w projekcie zarządzenia dotyczącego działań ochronnych stanowi zagrożenie dla obszaru rezerwatu. W przypadku, gdyby z powodu uwarunkowań terenowych nie istniała aktualnie możliwość przebiegu opisywanego łącznika szlaków sugeruję opracowanie samego przebiegu takiego łącznika – być może w przyszłości w przyszłości zajdzie możliwość budowy infrastruktury łączącej brzegi wąwozu Świergotki, z która związany mógłby być łącznik szlaków. Przebieg taki mógłby zostać wtedy ujęty w odpowiednim akcie prawnym regulującym kwestie funkcjonowania rezerwatu– *odpowiedź: Wydanie niniejszego zarządzenia stanowi jedynie usankcjonowanie prawne dwóch ścieżek utworzonych przez 2004 r. i uczęszczanych z różnym natężeniem. Wyznaczony w rezerwacie „Szlak Czerwony” stanowi jedynie fragment całkowitej trasy turystycznego Szlaku Nadodrzańskiego wiodącego od Mieszkowic przez Chojnę, Gryfino, do węzła drogowego Szczecin – Klucz. W granicach samego rezerwatu „Dolina Świergotki”, fragment przedmiotowego szlaku prowadzi wzdłuż malowniczego wąwozu, którym podążając można podziwiać strome wschodnie zbocza wąwozu i płynący dnem potok Świergotka. Jest to trasa znacznie częściej odwiedzana od ścieżki prowadzącej od wsi Lubiechów Dolny do pamiątkowego kamienia Roberta von Keudell po wschodniej stronie przedmiotowego cieku. W miejscu usytuowania ww. kamienia znajduje się punkt widokowy przy stromo ukształtowanych zboczach wąwozu wraz z malowniczo płynącym ciekim. Łączenie obu tras stoi obecnie w sprzeczności z ochroną obiektu, gdyż stanowiłoby fragmentację obiektu, w którym od 2004 r. przebiegają naturalne procesy. Wspomniane próby „zarzucenia ze strony części odwiedzających konieczności obchodzenia obszaru chronionego w celu dostania się na drugi szlak” nie powinny należeć do częstych praktyk, gdyż poruszając się samym szlakiem do pamiątkowego kamienia należy zachować szczególną ostrożność. Trasa ta przebiega brzegiem stromego wąwozu, a nielegalne próby przejścia na trasę Szlaku Czerwonego grożą ewentualnym zsunięciem się w dół wąwozu. Utworzenie ewentualnego łącznika między obydwoma wyznaczonymi w rezerwacie szlakami można w tym przypadku zasugerować poza południową rezerwatu w miejscu kamiennego mostu), wówczas długość trasy od kamienia pamiątkowego Roberta von Keudell do bezpośredniego połączenia ze Szlakiem Czerwonym wyniesie około 500 m. W związku z powyższym propozycji nie uwzględniono w treści zarządzenia. Jednakże mając na względzie ukazanie, iż wyznaczane w rezerwacie szlaki stanowią jedynie fragmenty istniejących ścieżek, ich lokalizację przedstawiono na poprawionym załączniku graficznym do zarządzenia (nr 1) oraz w postaci listy współrzędnych punktów załamania w układzie współrzędnych płaskich prostokątnych PL-1992 przebiegu ww. szlaków w załączniku nr 2 do zarządzenia. Jednocześnie, po ponownej analizie i uwzględnieniu aktualnych wytycznych Generalnej Dyrekcji Ochrony Środowiska długość przedmiotowych szlaków została podana jako wartość matematyczna:*
- *„Czerwony szlak turystyczny” przebiegający po drodze leśnej w wydzieleniach 128b, 127f, 111r<sup>2)</sup> ma obecnie długość 541 m,*

<sup>2)</sup> według Planu urzędzenia lasu Nadleśnictwa Chojna na lata 2016-2025.

- „Szlak prowadzący do pamiątkowego kamienia Roberta von Keudell” przebiegającego po drodze leśnej wzdłuż wydzielenia 128c ma obecnie długość 225 m.

3. Wpływ regulacji na sektor finansów publicznych, w tym budżet państwa i budżety jednostek samorządu terytorialnego

Zarządzenie będzie miało wpływ na wydatki budżetu państwa. Utrzymanie drożności wyznaczonych szlaków oraz usadowienia na ich trasie „małej infrastruktury turystycznej” uwzględnione zostało w zarządzeniu Regionalnego Dyrektora Ochrony Środowiska w Szczecinie z dnia 20 września 2016 r. w sprawie ustanowienia zadań ochronnych dla rezerwatu przyrody „Dolina Świergotki”.

4. Wpływ regulacji na rynek pracy

Zarządzenie nie będzie miało bezpośredniego wpływu na rynek pracy, natomiast zezwolenie na korzystanie przez społeczeństwo z wyznaczonych szlaków przyczyni się pośrednio do rozwoju turystyki na obszarze gminy Cedynia.

5. Wpływ regulacji na konkurencyjność wewnętrzną i zewnętrzną gospodarki

Zarządzenie nie będzie miało wpływu na konkurencyjność wewnętrzną i zewnętrzną gospodarki. Zarządzenie nie wprowadza żadnych nowych ograniczeń, odstępstwa od wybranych zakazów obowiązujących zgodnie z art. 15 ustawy o ochronie przyrody.

6. Wpływ regulacji na sytuację i rozwój regionów

Zarządzenie nie będzie miało wpływu na sytuację i rozwój regionów.

7. Ocena pod względem zgodności z prawem Unii Europejskiej

Zarządzenie nie narusza zapisów zawartych w Dyrektywie Rady 92/43/EWG z dnia 21 maja 1992 roku w sprawie ochrony siedlisk przyrodniczych oraz dzikiej fauny i flory tzw. Dyrektywy Siedliskowej (Dz. Urz. WE L 206 z 22.07.1992 r., str. 7-5 ze zm.; Dz. Urz. UE Polskie wydanie specjalne, rozdz. 15, t. 2, str. 102 ze zm.).

Szczecin, dnia 20 września 2016 r.

Sporządził:

STARSZY SPECJALISTA  
Regionalna Dyrekcja Ochrony Środowiska  
w Szczecinie

  
Agnieszka Raclawska

Wnioskodawca:

NACZELNIK  
Wydziału Ochrony Przyrody  
i Obszarów Natura 2000  
w Regionalnej Dyrekcji Ochrony Środowiska  
w Szczecinie

  
Marcin Dziubak