



Szczecin, dnia 18 października 2016 r.

REGIONALNY DYREKTOR OCHRONY ŚRODOWISKA W SZCZECINIE

WOPN-ON.6202.55.2016.AR

OBWIESZCZENIE

Działając na podstawie art. 19 ust. 6 i art. 20 ust. 5 ustawy z dnia 16 kwietnia 2004 r. o ochronie przyrody (Dz. U. z 2015 r. poz. 1651 z późn. zm.) oraz § 19 rozporządzenia Ministra Środowiska z dnia 12 maja 2005 r. w sprawie sporządzania projektu planu ochrony dla parku narodowego, rezerwatu przyrody i parku krajobrazowego, dokonywania zmian w tym planie oraz ochrony zasobów, tworów i składników przyrody (Dz. U. Nr 94, poz. 794) informuję o możliwości zapoznania się z treścią projektu zarządzenia Regionalnego Dyrektora Ochrony Środowiska w Szczecinie zmieniającego zarządzenie w sprawie ustanowienia planu ochrony dla rezerwatu przyrody „Janiewickie Bagno” oraz o możliwości składania uwag i wniosków w tej sprawie. Projekt zarządzenia w przedmiotowej sprawie stanowi załącznik do niniejszego obwieszczenia.

Zmiany do ww. planu ochrony wprowadzone zostają na podstawie zaleceń pokontrolnych Ministra Środowiska. Uwagi i propozycje odnośnie treści projektu składać można w terminie **do dnia 18 listopada 2016 r.** pisemnie na adres: Regionalna Dyrekcja Ochrony Środowiska w Szczecinie, ul. Teofila Firlika 20, 71-637 Szczecin, faxem na nr: 91 4305 201 lub za pomocą środków komunikacji elektronicznej na adres sekretariat.szczecin@rdos.gov.pl (z podaniem tytułu wiadomości – „WOPN-ON.6202.55.2016.AR”) bez konieczności opatrywania ich bezpiecznym podpisem elektronicznym, o którym mowa w ustawie z dnia 18 września 2001 r. o podpisie elektronicznym (Dz. U. z 2013 r. poz. 262).

Informuję jednocześnie, iż odpowiedź na wszystkie wniesione uwagi i wnioski udzielona zostanie w formie obwieszczenia Regionalnego Dyrektora Ochrony Środowiska w Szczecinie, dlatego też nie będą udzielane żadne inne indywidualne odpowiedzi autorom uwag i wniosków. Powyższe obwieszczenie wydane zostanie do dnia 30 grudnia 2016 r.

Z up. REGIONALNEGO DYREKTORA
OCHRONY ŚRODOWISKA
Naczelnik Wydziału Ochrony Przyrody
i Obszarów Natura 2000
Regionalna Dyrekcja Ochrony Środowiska
w Szczecinie

Marcin Dziubak 18.10.2016

Załącznik do obwieszczenia Regionalnego Dyrektora Ochrony Środowiska w Szczecinie z dnia 19 października 2016 r., znak: WOPN-ON.6202.55.2016.AR.

**Projekt zarządzenia
Regionalnego Dyrektora Ochrony Środowiska w Szczecinie
z dnia 2016 r.
zmieniającego zarządzenie w sprawie ustanowienia planu ochrony dla rezerwatu przyrody
„Janiewickie Bagno”**

Na podstawie art. 19 ust. 6 i art. 20 ust. 5 ustawy z dnia 16 kwietnia 2004 r. o ochronie przyrody (Dz. U. z 2015 r. poz. 1651 z późn. zm.¹⁾) zarządza się, co następuje.

§ 1. W zarządzeniu Nr 33/2009 Regionalnego Dyrektora Ochrony Środowiska w Szczecinie z dnia 29 maja 2009 r. w sprawie ustanowienia planu ochrony dla rezerwatu przyrody „Janiewickie Bagno” (Dz. Urz. Woj. Zach. Nr 48, poz. 1192), wprowadza się następujące zmiany:

- 1) po § 1 dodaje się:
 - a) § 1a w brzmieniu:

„1. Plan ochrony rezerwatu uwzględnia zakres planu zadań ochronnych dla części obszaru Natura 2000 Janiewickie Bagno PLH320008, zwanego dalej „obszarem Natura 2000”, pokrywającego się z rezerwatem.

2. Opis granicy obszaru Natura 2000, o którym mowa w ust. 1, w postaci współrzędnych geograficznych punktów skrajnych granicy zawiera tabela stanowiąca załącznik nr 1 do zarządzenia.

3. Mapę obszaru Natura 2000, o którym mowa w ust. 1, wraz z punktami, dla których określono współrzędne w załączniku nr 1 do zarządzenia, przedstawia załącznik nr 2 do zarządzenia.”;
- 2) po § 5 dodaje się:
 - a) § 5a w brzmieniu:

„§ 5a. Identyfikację istniejących i potencjalnych zagrożeń dla zachowania właściwego stanu ochrony siedlisk przyrodniczych będących przedmiotami ochrony na obszarze Natura 2000 przedstawia tabela stanowiąca załącznik nr 5 do zarządzenia.”
 - b) § 5b w brzmieniu:

„§ 5b. Cele działań ochronnych dla obszaru Natura 2000 pokrywającego się z rezerwatem zawiera załącznik nr 6 do zarządzenia.”
 - c) § 5c w brzmieniu:

„§ 5c. Działania ochrony czynnej siedlisk przyrodniczych oraz działania dotyczące monitoringu realizacji działań ochronnych ze wskazaniem podmiotów odpowiedzialnych za ich wykonanie i obszarów ich wdrażania określono w załączniku nr 7 do zarządzenia.”;
 - d) § 5d w brzmieniu:

„§ 5d. Działania w zakresie monitoringu stanu przedmiotów ochrony oraz uzupełnienia stanu wiedzy o przedmiotach ochrony i uwarunkowaniach ich ochrony ze wskazaniem podmiotów odpowiedzialnych za ich wykonanie i obszarów ich wdrażania określa załącznik nr 8 do zarządzenia.”;

¹⁾ zmiany tekstu jednolitego wymienionej ustawy zostały ogłoszone w Dz. U. z 2014 r. poz. 926 i z 2015 r. poz. 1045 i z 2016 r. poz. 422.

- e) uchyla się § 6;
- f) uchyla się § 7;
- 3) załącznik nr 1 otrzymuje brzmienie jak w załączniku nr 1 do niniejszego zarządzenia;
- 4) załącznik nr 2 otrzymuje brzmienie jak w załączniku nr 2 do niniejszego zarządzenia;
- 5) po załączniku 2 dodaje się:
 - a) załącznik nr 3 w brzmieniu jak załącznik nr 3 do niniejszego zarządzenia;
 - b) załącznik nr 4 w brzmieniu jak załącznik nr 4 do niniejszego zarządzenia;
 - c) załącznik nr 5 w brzmieniu jak załącznik nr 5 do niniejszego zarządzenia;
 - d) załącznik nr 6 w brzmieniu jak załącznik nr 6 do niniejszego zarządzenia;
 - e) załącznik nr 7 w brzmieniu jak załącznik nr 7 do niniejszego zarządzenia;
 - f) załącznik nr 8 w brzmieniu jak załącznik nr 8 do niniejszego zarządzenia.

§ 2. Zarządzenie wchodzi w życie po upływie 14 dni od dnia jego ogłoszenia.

**Załącznik nr 1 do projektu zarządzenia
Regionalnego Dyrektora Ochrony Środowiska w Szczecinie
z dnia 2016 r.**

„Załącznik nr 1 do zarządzenia Nr 33/2009 Regionalnego Dyrektora Ochrony Środowiska w
Szczecinie z dnia 29 maja 2009 r. w sprawie ustanowienia planu ochrony dla rezerwatu
przyrody „Janiewickie Bagno”.

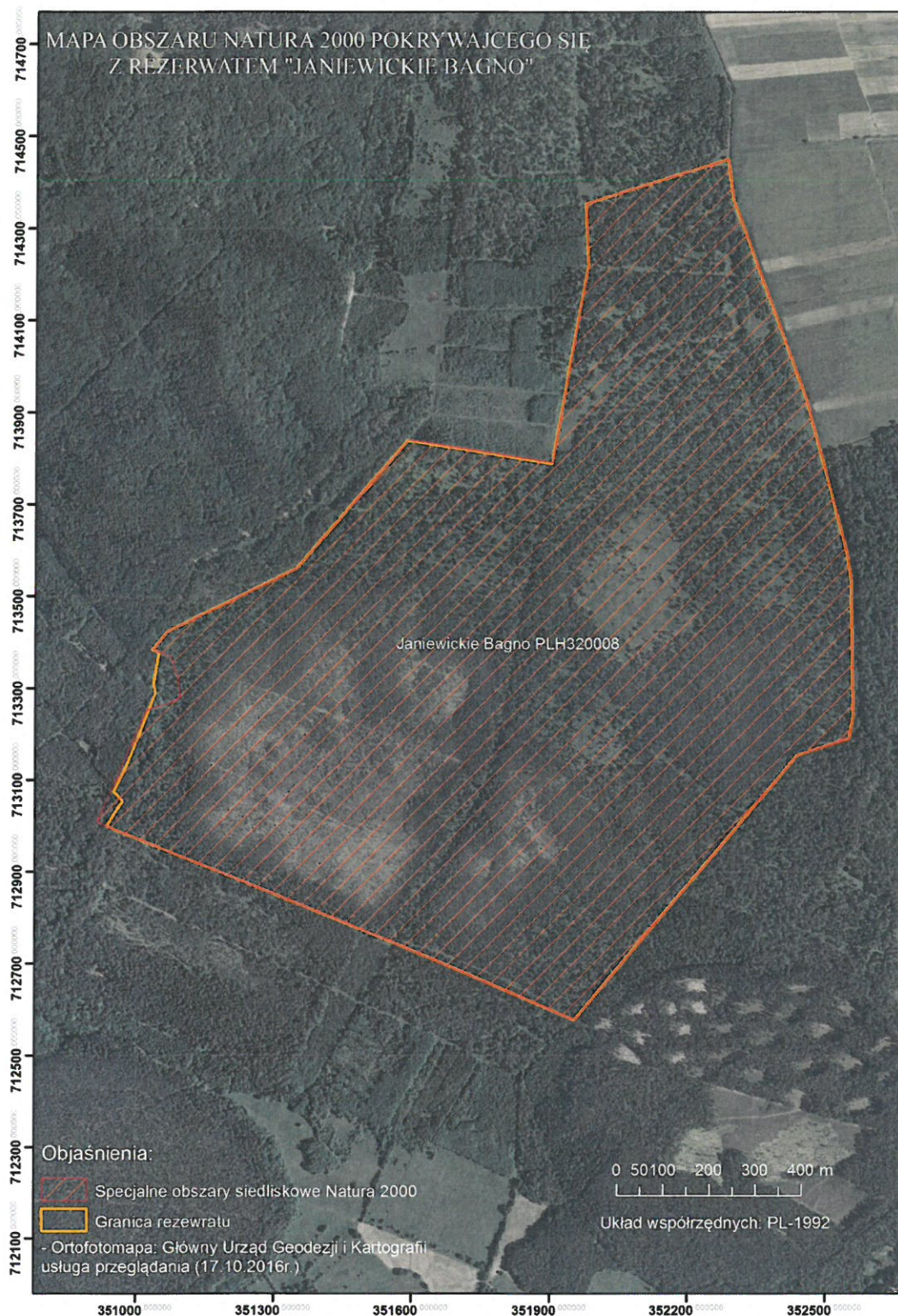
Opis granicy obszaru Natura 2000 pokrywającego się z rezerwatem w formie listy współrzędnych punktów załamania granic obszaru w układzie współrzędnych płaskich prostokątnych PL-1992.”

Lp	X	Y	Lp	X	Y
1	351049,45	713378,44	20	352542,78	713598,07
2	351035,43	713383,51	21	352552,42	713535,07
3	351067,35	713423,85	22	352552,99	713508,58
4	351210,17	713492,89	23	352557,95	713241,90
5	351346,87	713560,36	24	352548,92	713190,95
6	351381,66	713600,76	25	352436,77	713154,13
7	351460,79	713692,64	26	352167,24	712832,39
8	351588,93	713839,32	27	351954,01	712577,89
9	351900,93	713789,30	28	351568,87	712742,75
10	351901,56	713789,54	29	350934,84	712999,67
11	351929,89	713946,28	30	350962,35	713041,68
12	351936,54	713983,08	31	350970,51	713053,85
13	351978,92	714219,57	32	350951,21	713075,01
14	351979,02	714223,08	33	350973,37	713118,94
15	351973,36	714353,87	34	350994,79	713170,88
16	352282,67	714450,23	35	351042,11	713289,72
17	352294,38	714363,76	36	351037,70	713309,39
18	352454,33	713928,52	37	351048,83	713374,20
19	352506,89	713734,62	38	351049,45	713378,44

**Załącznik nr 2 do projektu zarządzenia
Regionalnego Dyrektora Ochrony Środowiska w Szczecinie
z dnia 2016 r.**

„Załącznik nr 2 do zarządzenia Nr 33/2009 Regionalnego Dyrektora Ochrony Środowiska w
Szczecinie z dnia 29 maja 2009 r. w sprawie ustanowienia planu ochrony dla rezerwatu przyrody
„Janiewickie Bagno”.

Mapa obszaru Natura 2000 pokrywającego się z rezerwatem.”



**Załącznik nr 3 do projektu zarządzenia
Regionalnego Dyrektora Ochrony Środowiska w Szczecinie
z dnia 2016 r.**

„Załącznik nr 3 do zarządzenia Nr 33/2009 Regionalnego Dyrektora Ochrony Środowiska w Szczecinie z dnia 29 maja 2009 r. w sprawie ustanowienia planu ochrony dla rezerwatu przyrody „Janiewickie Bagno”.

Identyfikacja oraz określenie sposobów eliminacji lub ograniczania istniejących i potencjalnych zagrożeń wewnętrznych i zewnętrznych oraz ich skutków.”

Lp.	Identyfikacja istniejących i potencjalnych zagrożeń wewnętrznych i zewnętrznych	Sposób eliminacji lub ograniczania zagrożeń wewnętrznych i zewnętrznych
Zagrożenia wewnętrzne		
1.	Antropogeniczne odwodnienie torfowiska oraz w efekcie - ekspansja trzęślicy modrej i zanik gatunków torfowiskowych oraz ustępowanie maliny moroszki <i>Rubus chamaemorus</i> (zagrożenie istniejące), nasilenie zjawiska (zagrożenie potencjalne).	Utrzymanie właściwego poziomu wody na torfowisku przy wykorzystaniu wybudowanego systemu zastawek i progów wodnych na rowach i rzece Reknicy w granicach rezerwatu oraz na rzece Reknicy poza rezerwatem (wysokości 0,25 m) – przy granicy z wydzieleniami 320a/314a, 264a/265a.

**Załącznik nr 4 do projektu zarządzenia
Regionalnego Dyrektora Ochrony Środowiska w Szczecinie
z dnia 2016 r.**

„Załącznik nr 4 do zarządzenia Nr 33/2009 Regionalnego Dyrektora Ochrony Środowiska w Szczecinie z dnia 29 maja 2009 r. w sprawie ustanowienia planu ochrony dla rezerwatu przyrody „Janiewickie Bagno”.

Określenie działań ochronnych na obszarze ochrony czynnej, z podaniem rodzaju, zakresu i lokalizacji tych działań.”

Lp.	Rodzaj działań ochronnych	Zakres działań ochronnych	Lokalizacja działań ochronnych ¹
1.	Utrzymanie właściwych stosunków wodnych za pomocą wybudowanego systemu zastawek i progów wodnych na rowach.	<p>Kontrola stanu technicznego oraz w zależności od potrzeb utrzymanie sprawności technicznej (konserwacja) wybudowanych:</p> <ul style="list-style-type: none"> • przegród ze ścianką szczelną na rowie „Centralnym” pomiędzy wydzieleniami 261g/262c, 261b/262a, na rowie w wydz. 261b połączonym z rzeką Reknicą, na rowie „Północnym” pomiędzy wydzieleniami 261b/257a, 261a/257f, na rowie „Granicznym” pomiędzy wydzieleniami 308c/308f • przegród ziemnych na rowie „Centralnym” pomiędzy wydzieleniami 308b/314a, 265f/266c, 309a/315a, , • przepustu (o średnicy 0,06 m) na rowie pomiędzy wydzieleniami 314c/315a. <p>Analiza stanu technicznego wszystkich ww. przegród i przepustów oraz skuteczności ich działania w utrzymywaniu właściwych stosunków wodnych w rezerwacie, przeprowadzona 2 razy w okresie obowiązywania planu ochrony (w 2018 r. i 2027 r.), a w oparciu o jej wyniki budowa dodatkowych zastawek (podwójnych z wypełnieniem drewniano-kamiennym, podwójnych z wypełnieniem torfem, prostych oraz progów dennych wzmocnionych) na rowach na obszarze całego rezerwatu. Dopuszczalna wysokość piętrzenia wynosić może 0,4 - 0,8 m.</p>	

¹ w oddziałach leśnych Nadleśnictwa Sławno według Planu Urządzenia Lasu na lata 2009-2018.

Lp.	Rodzaj działań ochronnych	Zakres działań ochronnych	Lokalizacja działań ochronnych ¹
2.	Monitoring flory i szaty roślinnej.	Raz na 3 lata monitoring populacji maliny moroszki <i>Rubus chamaemorus</i> z uwzględnieniem oszacowania ilościowego intensywności kwitnienia i owocowania gatunku. Monitoring stanu roślinności rezerwatu (siedlisk przyrodniczych i zachodzących w nich zmian, a w szczególności ekspansji trzęślicy modrej <i>Molinia caerulea</i>) – co 5 lat.	Obszar całego rezerwatu.
3.	Monitoring poziomu wód w rezerwacie.	Monitoring zmian poziomu wód w rezerwacie corocznie, w okresie wegetacji (od kwietnia do listopada), w oparciu o istniejącą sieć 8 piezometrów na wyznaczonych transektach - na kopułach torfowiska oraz w siedlisku boru bagiennego . Utrzymanie sprawności technicznej i ewentualna wymiana ww. piezometrów.	Punktowo na obszarze w wydzielni 308a, b, 314a, 265d, 266b, c.

**Załącznik nr 5 do projektu zarządzenia
Regionalnego Dyrektora Ochrony Środowiska w Szczecinie
z dnia 2016 r.**

„Załącznik nr 5 zarządzenia Nr 33/2009 Regionalnego Dyrektora Ochrony Środowiska w Szczecinie z dnia 29 maja 2009 r. w sprawie ustanowienia planu ochrony dla rezerwatu przyrody „Janiewickie Bagno”.

Identyfikacja istniejących i potencjalnych zagrożeń dla zachowania właściwego stanu ochrony siedlisk przyrodniczych będących przedmiotami ochrony na obszarze Natura 2000.”

Lp.	Przedmiot ochrony	Zagrożenia		Opis zagrożenia
		Istniejące	Potencjalne	
1.	7110 torfowiska wysokie z roślinnością torfotwórczą (żywe)	J02.01.02 - osuszanie terenów morskich, ujściowych, bagiennych		Pogorszenie warunków siedliskowych spowodowanych zmianą warunków wodnych (odwadnianiem /przesuszeniem).
			I02 Problematyczne gatunki rodzime	Ekspansja trzęślicy modrej <i>Molinia caerulea</i> .
			K02.01 – zmiana składu gatunkowego (sukcesja)	Zarastanie drzewami (zagrożenie potencjalne).
2.	91D0 bory i lasy bagienne (<i>Vaccinio uliginosi-Pinetum</i>)*	J02.01.02 - osuszanie terenów morskich, ujściowych, bagiennych		Pogorszenie warunków siedliskowych spowodowanych zmianą warunków wodnych (odwadnianiem /przesuszeniem) skutkujące silnym przesuszeniem warstwy torfu i rozwojem roślinności trawiastej (cespityzacja runa) - trzęślicy modrej <i>Molinia caerulea</i> .. Kierunek zmian we fragmentach boru bagiennego spowodowany przesuszeniem prowadzi do rozwoju fitocenoz brzeziny bagiennych <i>Vaccinio uliginosi-Betuletum pubescentis</i> i wilgotnego boru trzęślicowego <i>Molinio – Pinetum</i> .
		K02.01 - zmiana składu gatunkowego (sukcesja)		
		I02 Problematyczne gatunki rodzime		

**Załącznik nr 6 do projektu zarządzenia
Regionalnego Dyrektora Ochrony Środowiska w Szczecinie
z dnia 2016 r.**

„Załącznik nr 6 zarządzenia Nr 33/2009 Regionalnego Dyrektora Ochrony Środowiska w Szczecinie z dnia 29 maja 2009 r. w sprawie ustanowienia planu ochrony dla rezerwatu przyrody „Janiewickie Bagno”.

Cele działań ochronnych.”

Lp.	Przedmiot ochrony	Cel działań ochronnych
1.	7110 torfowiska wysokie z Roślinnością torfotwórczą (żywe)	Poprawa stanu siedliska przez utrzymanie właściwego uwodnienia.
2.	7120 torfowiska wysokie zdegradowane, lecz zdolne do naturalnej i stymulowanej regeneracji	Weryfikacja statusu siedliska w SDF. Pogłębienie wiedzy o aktualnych zasobach, rozmieszczeniu i zagrożeniach siedliska w obszarze.
3.	91D0 bory i lasy bagienne (<i>Vaccinio uliginosi-Pinetum</i>)*	Poprawa stanu siedliska przez utrzymanie właściwego uwodnienia.

**Załącznik nr 7 do projektu zarządzenia
Regionalnego Dyrektora Ochrony Środowiska w Szczecinie
z dnia 2016 r.**

„Załącznik nr 7 zarządzenia Nr 33/2009 Regionalnego Dyrektora Ochrony Środowiska w Szczecinie z dnia 29 maja 2009 r. w sprawie ustanowienia planu ochrony dla rezerwatu przyrody „Janiewickie Bagno”.
Działania ochrony czynnej siedlisk przyrodniczych oraz działania dotyczące monitoringu realizacji działań ochronnych ze wskazaniem podmiotów odpowiedzialnych za ich wykonanie i obszarów ich wdrażania.”

Lp.	Przedmiot ochrony	Zakres prac	Miejsce realizacji	Termin wykonania	Podmiot odpowiedzialny
Działania ochrony czynnej siedlisk przyrodniczych oraz działania dotyczące monitoringu realizacji działań ochronnych					
1.	7110 torfowiska wysokie z Roslinnością torfotwórczą (żywe)	Kontrola stanu technicznego oraz utrzymanie sprawności technicznej (konserwacja) <ul style="list-style-type: none"> przegród ze ścianką szczeblną na rowie „Centralnym” pomiędzy wydzieleniami 261g/262c, 261b/262a, na rowie w wydz. 261b połączonym z rzeka Reknica, na rowie „Północnym” pomiędzy wydzieleniami 261b/257a, 261a/257f, na rowie „Granicznym” pomiędzy wydzieleniami 308c/308f przegród ziemnych na rowie „Centralnym” pomiędzy wydzieleniami 308b/314a, 265f/266c, 309a/315a, przepustu (o średnicy 0,06 m) na rowie pomiędzy wydzieleniami 314c/315a. 		W zależności od potrzeb. 2 razy w okresie obowiązywania planu ochrony (w 2018 r. i 2027 r.)	RDOŚ w Szczecinie
2.	91D0 bory i lasy bagienne (<i>Vaccinio uliginosi-Pinetum</i>)*	Analiza stanu technicznego wszystkich ww. przegród i przepustów oraz skuteczności ich działania w utrzymywaniu właściwych stosunków wodnych w rezerwacie, przeprowadzona w oparciu o jej wyniki budowa dodatkowych zastawek (podwójnych z wypełnieniem drewniano-kamiennym, podwójnych z wypełnieniem torfem, prostych oraz progów dennych wzmocnionych) na rowach na obszarze całego rezerwatu. Dopuszczalna wysokość piętrzenia wynosić może 0,4 - 0,8 m.			

**Załącznik nr 8 do projektu zarządzenia
Regionalnego Dyrektora Ochrony Środowiska w Szczecinie
z dnia 2016 r.**

„Załącznik nr 8 zarządzenia Nr 33/2009 Regionalnego Dyrektora Ochrony Środowiska w Szczecinie z dnia 29 maja 2009 r. w sprawie ustanowienia planu ochrony dla rezerwatu przyrody „Janiewickie Bagno”.
Działania ochronne oraz działania w zakresie monitoringu stanu przedmiotów ochrony oraz uzupełnienia stanu wiedzy o przedmiotach ochrony i uwarunkowaniach ich ochrony ze wskazaniem podmiotów odpowiedzialnych za ich wykonanie i obszarów ich wdrażania.”

Lp.	Przedmiot ochrony	Zakres prac	Miejsce realizacji	Termin wykonania	Podmiot Odpowiedzialny
Działania dotyczące monitoringu stanu przedmiotów ochrony oraz uzupełnienia stanu wiedzy o przedmiotach ochrony					
1.	7110 torfowiska wysokie z Roślinnością torfowiczą (żywe)	Monitoring stanu zachowania siedliska na podstawie metodyki Głównego Inspektora Ochrony Środowiska.	4 stanowiska ³⁾ w płatach siedliska w obszarze Natura 2000.	W sezonie wegetacyjnym w latach 2019 i 2024.	RDOŚ w Szczecinie
2.	7120 torfowiska wysokie zdegradowane, lecz zdolne do naturalnej i stymulowanej regeneracji	Uzupełnienie stanu wiedzy o przedmiocie ochrony.	Cały obszar Natura 2000.	W sezonie wegetacyjnym w latach 2017 i 2018.	RDOŚ w Szczecinie
3.	91D0 bory i lasy bagienne (<i>Vaccinio uliginosi-Pinetum</i>)*	Monitoring stanu zachowania siedliska na podstawie metodyki Głównego Inspektora Ochrony Środowiska.	4 stanowiska ⁴⁾ w płatach siedliska w obszarze Natura 2000.	W sezonie wegetacyjnym w latach 2019 i 2024.	RDOŚ w Szczecinie

³⁾ wyznaczone w ramach realizacji Państwowego Monitoringu Środowiska (PMS).

⁴⁾ wyznaczone w ramach realizacji Państwowego Monitoringu Środowiska (PMS).

Uzasadnienie

Zgodnie z art. 19 ust. 6 ustawy z dnia 16 kwietnia 2004 roku o ochronie przyrody (Dz. U. z 2015 r. poz. 1651 z późn. zm.) regionalny dyrektor ochrony środowiska ustanawia dla rezerwatu przyrody plan ochrony, sporządzany zgodnie z art. 18 i 20 tej ustawy. Projekt planu sporządza się uwzględniając treść rozporządzenia Ministra Środowiska z dnia 12 maja 2005 r. w sprawie sporządzania projektu planu ochrony dla parku narodowego, rezerwatu przyrody i parku krajobrazowego, dokonywania zmian w tym planie oraz ochrony zasobów, tworów i składników przyrody (Dz. U. z 2005 r. Nr 94 poz. 794). Plany ochrony dla parku narodowego, rezerwatu przyrody lub parku krajobrazowego w części pokrywającej się z obszarem Natura 2000 powinny uwzględniać zakres planu zadań ochronnych dla obszaru Natura 2000, o którym mowa w art. 28 ustawy o ochronie przyrody, albo zakres planu ochrony dla obszaru Natura 2000, o którym mowa w art. 29 tejże ustawy. Plan ochrony może być zmieniony, jeżeli wynika to z potrzeb ochrony przyrody.

Plan ochrony dla rezerwatu przyrody „Janiewickie Bagno” został ustanowiony zarządzeniem Nr 33/2009 Regionalnego Dyrektora Ochrony Środowiska w Szczecinie z dnia 29 maja 2009 r. w sprawie ustanowienia planu ochrony dla rezerwatu przyrody „Janiewickie Bagno” (Dz. Urz. Woj. Zach. Nr 48, poz. 1192). Minister Środowiska pismem z dnia 5 sierpnia 2013 r. znak: DP-074-16/23919/13/KP, poinformował Regionalnego Dyrektora Ochrony Środowiska w Szczecinie, że po dokonaniu kontroli powyższego zarządzenia na podstawie § 5 rozporządzenia Prezesa Rady Ministrów z dnia 23 grudnia 2009 r. w sprawie trybu kontroli aktów prawa miejscowego ustanowionych przez wojewodę i organy niespolonej administracji rządowej (Dz. U. Nr 222, poz. 1754) oraz w związku z upoważnieniem Prezesa Rady Ministrów z dnia 16 czerwca 2010 r. do dokonywania zgodności aktów prawa miejscowego z polityką Rady Ministrów, stwierdził uchybienia uzasadniające jego zmianę we własnym zakresie.

Wśród przedmiotowych uchybień wymieniono:

- 1) nie spełnienie wymogu określonego w art. 20 ust. 5 ustawy o ochronie przyrody. Zgodnie z tym przepisem plan ochrony rezerwatu w części pokrywającej się z obszarem Natura 2000 powinien uwzględniać zakres planu zadań ochronnych dla obszaru Natura 2000, o którym mowa w art. 28, albo zakres planu ochrony dla obszaru Natura 2000, o którym mowa w art. 29 ustawy o ochronie przyrody. *Treść zarządzenia uzupełniono o paragrafy 1a oraz 5a-4 i odpowiadające im załączniki, w których uwzględniono zakres planu zadań ochronnych dla części obszaru Natura 2000 Janiewickie Bagno PLH320008 pokrywającego się z rezerwatem, w tym:*

1) opis granic obszaru i mapę obszaru Natura 2000;

2) identyfikację istniejących i potencjalnych zagrożeń dla zachowania właściwego stanu ochrony siedlisk przyrodniczych oraz gatunków roślin i zwierząt i ich siedlisk będących przedmiotami ochrony;

3) cele działań ochronnych;

4) określenie działań ochronnych ze wskazaniem podmiotów odpowiedzialnych za ich wykonanie i obszarów ich wdrażania, w tym w szczególności działań dotyczących:

a) ochrony czynnej siedlisk przyrodniczych, (bez gatunków roślin i zwierząt oraz ich siedlisk)

b) monitoringu stanu przedmiotów ochrony oraz monitoringu realizacji celów, o których mowa w pkt 3,

c) uzupełnienia stanu wiedzy o przedmiotach ochrony i uwarunkowaniach ich ochrony.

Dokumentacją wyjściową dla opracowania ww. zakresu było opracowanie pn. „Plan ochrony rezerwatu przyrody „Janiewickie Bagno”. (Herbichowa M., Herbich J., Zyska W., Pawlaczyk P., Stańko R., Woźniak K., Utracka – Minko B., Kukwa M., Słupsk) oraz wyniki monitoringu siedlisk przyrodniczych w obszarze Janiewickie Bagno w latach 2006 i 2014 przez J. Kujawę Pawlaczyk i P. Pawlaczyka w ramach Państwowego Monitoringu Środowiska.

Analizując ww. dokumentację nie stwierdzono potrzeby, ustanowienia planu ochrony dla przedmiotowego obszaru Natura 2000, ani umieszczania w zarządzeniu wskazań do zmian w istniejących studiach uwarunkowań i kierunków zagospodarowania przestrzennego gmin, miejscowych planach zagospodarowania przestrzennego, planach zagospodarowania przestrzennego województw oraz planach zagospodarowania przestrzennego morskich wód

wewnętrznych, morza terytorialnego i wyłącznej strefy ekonomicznej dotyczące eliminacji lub ograniczenia zagrożeń wewnętrznych lub zewnętrznych, jeżeli są niezbędne dla utrzymania lub odtworzenia właściwego stanu ochrony siedlisk przyrodniczych oraz gatunków roślin i zwierząt, dla których ochrony wyznaczono obszar Natura 2000.

- 2) nieprawidłowo sformułowane ustalenia do studiów uwarunkowań i kierunków zagospodarowania przestrzennego gmin, miejscowych planów zagospodarowania przestrzennego oraz planu zagospodarowania przestrzennego województwa. W ustaleniach tych wskazano m. in. konieczność uwzględniania lokalizacji rezerwatu przyrody w powyższych aktach planistycznych. Konieczność zamieszczania informacji na ten temat wynika z art. 10 ust. 2 pkt 3 oraz art. 15 ust. 2 pkt 7 ustawy z dnia 27 marca 2003 r. o planowaniu i zagospodarowaniu przestrzennym (Dz. U. z 2012 r. poz. 647, z późn. zm.), a zgodnie z § 137, w związku z § 143 „Zasad techniki prawodawczej”, w aktach prawa miejscowego nie powtarza się treści ustaw, ratyfikowanych umów międzynarodowych i rozporządzeń.

Biorąc powyższe pod uwagę, uchylono dotychczasowy § 7 w brzmieniu: „Wprowadza się następujące ustalenia do studium uwarunkowań i kierunków zagospodarowania przestrzennego gminy Sławno, miejscowych planów zagospodarowania przestrzennego gminy Sławno, planu zagospodarowania przestrzennego województwa zachodniopomorskiego, dotyczące eliminacji lub ograniczenia zagrożeń wewnętrznych lub zewnętrznych: 1) uwzględnić lokalizację rezerwatu w powyższych dokumentach i aktach prawa miejscowego.”;

- 3) nieprawidłowe wskazanie obszarów i miejsc udostępnionych w rezerwacie dla celów naukowych, edukacyjnych i turystycznych. Załącznik nr 2 do zarządzenia wskazuje dwa szlaki turystyczne udostępnione dla celów edukacyjnych i turystycznych. Zgodnie natomiast z art. 15 ust. 1 pkt 15 ustawy z dnia 16 kwietnia 2004 r. o ochronie przyrody, w parkach narodowych oraz rezerwach przyrody zabrania się ruchu pieszego, rowerowego, narciarskiego i jazdy konnej wierzchem, z wyjątkiem szlaków i tras narciarskich wyznaczonych przez dyrektora parku narodowego, a w rezerwacie przyrody – przez regionalnego dyrektora ochrony środowiska. Szlaki i trasy narciarskie są wyznaczane przez regionalnego dyrektora ochrony środowiska nie w drodze aktu prawa miejscowego, lecz w drodze aktu prawa wewnętrznego. W związku z powyższym wskazywanie tych szlaków w zarządzeniu w sprawie ustanowienia planu ochrony dla rezerwatu przyrody nie powinno mieć miejsca.

Biorąc powyższe pod uwagę, uchylono dotychczasowy § 6 i odpowiadający mu lp. 2 załącznika nr 3 do zarządzenia. Wyznaczenie dotychczasowej ogólnodostępnej ścieżki edukacyjno-turystycznej w oddz.: 314 a, 314 c, 308 a, 308 b (o ogólnej powierzchni 0,44 ha), po zweryfikowaniu jej aktualnej trasy w terenie przeprowadzone zostanie odrębną procedurą/odrębnym aktem wewnętrznym Regionalnego Dyrektora Ochrony Środowiska w Szczecinie.

- 4) w załączniku nr 2 zarządzenia zamieszczono informację, że obszar rezerwatu udostępnia się do celów naukowych po uzyskaniu zezwolenia RDOŚ. Natomiast przy określaniu sposobu rzeczoności udostępnienia nie odniesiono się w żaden sposób do zakresu lub rodzaju dopuszczanych badań. Powyższe oznacza w praktyce możliwość realizacji badań dowolnego rodzaju, w tym oddziałujących negatywnie na cele ochrony rezerwatu. Zarządzenie powinno zawierać określenie zakresu lub rodzaju badań, a w przypadku niemożliwości określenia takich uwarunkowań, zasadnym wydaje się niewyznaczenie w rezerwacie obszarów udostępnianych do celów naukowych. Wykonanie badań będzie w tym przypadku uzależnione od uzyskania indywidualnego zezwolenia regionalnego dyrektora ochrony środowiska. Możliwość uzyskania takiego zezwolenia wynika wprost z art. 15 ust. 1 pkt 24 ustawy o ochronie przyrody, tym samym nie zachodzi potrzeba wskazania na taką konieczność w treści zarządzenia, gdyż zamieszczanie w nim powtórzonego przepisu ustawowego stanowi powtórzenie niezgodne z „Zasadami techniki prawodawczej”.

Biorąc powyższe pod uwagę oraz brak możliwości określenia zakresu i rodzaju badań naukowych, dla których można by udostępnić obszar rezerwatu, uchylono dotychczasowy § 6 i odpowiadający mu lp. 1 załącznika nr 3 do zarządzenia.

Ocena skutków regulacji (OSR) do projektu zarządzenia Regionalnego Dyrektora Ochrony Środowiska w Szczecinie zmieniającego zarządzenie w sprawie ustanowienia planu ochrony dla rezerwatu przyrody „Janiewickie Bagno”

1. Cel wprowadzenia zarządzenia

Celem wprowadzenia regulacji jest wypełnienie delegacji ustawowej zawartej w art. 19 ust. 6 ustawy z dnia 16 kwietnia 2004 r. o ochronie przyrody (Dz. U. z 2015 r. poz. 1651 z późn. zm.).

2. Konsultacje społeczne

Projekt został poddany konsultacjom społecznym.

Lista uczestników konsultacji społecznych:

- 1) Rada Gminy Sławno;
- 2) Nadleśnictwo Sławno;
- 3) Regionalna Dyrekcja Lasów Państwowych w Szczecinku;
- 4) Urząd Gminy Sławno;
- 5) Starostwo Powiatowe w Sławnie;
- 6) Zachodniopomorski Zarząd Melioracji i Urządzeń Wodnych w Szczecinie Rejonowy Oddział w Koszalinie;
- 7) Regionalny Zarząd Gospodarki Wodnej w Szczecinie;
- 8) Regionalna Rada Ochrony Przyrody;
- 9) społeczeństwo – udział społeczeństwa na zasadach i w trybie określonych w ustawie z dnia 3 października 2008 r. o udostępnianiu informacji o środowisku i jego ochronie, udziale społeczeństwa w ochronie środowiska oraz o ocenach oddziaływania na środowisko (Dz. U. 2016 r., poz. 353 z późn. zm.) poprzez wydanie:

- obwieszczenia RDOŚ w Szczecinie z dnia 6 listopada 2014 r., znak: WOPN-ON.6202.9.2014.AR o zamiarze przystąpienia do zmiany planu ochrony (podano do publicznej wiadomości poprzez publikację w Biuletynie Informacji Publicznej RDOŚ w dniu 06.11.2014 r. wydruk w prasie o zasięgu regionalnym, wywieszenie na tablicy ogłoszeń RDOŚ w Szczecinie w terminie 06.11.2014 r. - 30.01.2015 r. oraz przesłanie obwieszczenia do właściwych miejscowo: Urzędu Gminy w Sławnie, Starostwa Powiatowego w Sławnie, Nadleśnictwa Sławno, RDLP w Szczecinku z prośbą o jego wywieszenie na tablicach ogłoszeń przez okres ponad 21 dni. Odnośnie zamierzenia, uwagi i wnioski wpłynęły od prezesa Klubu Przyrodników (pismo z dnia 8 grudnia 2014 r., znak: 1126/2014, którym przedstawiono stanowisko prawne odnośnie wprowadzania zmian w planach ochrony). Odpowiedź na ww. stanowisko udzielona została odrębnym pismem RDOŚ w Szczecinie z dnia 19 grudnia 2014 r., znak: WOPN-ON.6202.9.2014.AR,
- obwieszczenia RDOŚ w Szczecinie z dnia października 2016 r., znak: WOPN-ON.6202.55.2016.AR w sprawie możliwości zapoznania się z projektem oraz o możliwości i terminie wnoszenia do niego propozycji i uwag - podano do publicznej wiadomości poprzez publikację w Biuletynie Informacji Publicznej RDOŚ, wydruk w prasie o zasięgu regionalnym, wywieszenie na tablicy ogłoszeń RDOŚ w Szczecinie oraz przesłanie do właściwych miejscowo Urzędu Gminy w Sławnie, Starostwa Powiatowego w Sławnie, Nadleśnictwa Sławno, RDLP w Szczecinku, z prośbą o ich wywieszenie przez okres 21 dni.

3. Wpływ regulacji na sektor finansów publicznych, w tym budżet państwa i budżety jednostek samorządu terytorialnego

Zarządzenie nie będzie miało wpływu na dodatkowe wydatki budżetu państwa i jednostek samorządu terytorialnego, gdyż uszczegóławiane niniejszym aktem działania zatwierdzone zostały już zarządzeniem Nr 33/2009 Regionalnego Dyrektora Ochrony Środowiska w Szczecinie z dnia 29 maja 2009 r. w sprawie ustanowienia planu ochrony dla rezerwatu przyrody „Janiewickie Bagno” (Dz. Urz. Woj. Zach. Nr 48, poz. 1192). Zaplanowane działania ochrony czynnej oraz monitoring w obszarze Natura 2000 Janiewickie Bagno PLH320008 są tożsame z ustalonymi dla rezerwatu.

4. Wpływ regulacji na rynek pracy

Zarządzenie nie będzie miało bezpośredniego wpływu na rynek pracy, gdyż nie wprowadza żadnych dodatkowych działań niż te wymienione w zarządzeniu Nr 33/2009 Regionalnego Dyrektora Ochrony Środowiska w Szczecinie z dnia 29 maja 2009 r. w sprawie ustanowienia planu ochrony dla rezerwatu przyrody „Janiewickie Bagno” (Dz. Urz. Woj. Zach. Nr 48, poz. 1192). Zaplanowane działania

ochrony czynnej oraz monitoring w obszarze Natura 2000 Janiewickie Bagno PLH320008 są tożsame z ustalonymi dla rezerwatu.

5. Wpływ regulacji na konkurencyjność wewnętrzną i zewnętrzną gospodarki
Zarządzenie nie będzie miało wpływu na konkurencyjność wewnętrzną i zewnętrzną gospodarki.

6. Wpływ regulacji na sytuację i rozwój regionów
Zarządzenie nie będzie miało wpływu na sytuację i rozwój regionów.

7. Ocena pod względem zgodności z prawem Unii Europejskiej
Zarządzenie nie narusza zapisów zawartych w dyrektywach unijnych.

Szczecin, dnia października 2016 r.
Sporządził:

Wnioskodawca: