



Szczecin, dnia 15 listopada 2016 r.

REGIONALNY DYREKTOR OCHRONY ŚRODOWISKA W SZCZECINIE

WOPN-ON.6200.54.2016.AR.1

OBWIESZCZENIE

Działając na podstawie art. 13 ust. 3 ustawy z dnia 16 kwietnia 2004 r. o ochronie przyrody (Dz. U. z 2015 r. poz. 1651 z późn. zm.) informuję o możliwości zapoznania się z poprawionym projektem zarządzenia Regionalnego Dyrektora Ochrony Środowiska w Szczecinie w sprawie rezerwatu przyrody „Strzality koło Tuczna”. Przedmiotowy projekt stanowi załącznik do niniejszego obwieszczenia.

Uwagi i propozycje do treści projektu składać można w terminie **do dnia 8 grudnia 2016 r.** pisemnie na adres: Regionalna Dyrekcja Ochrony Środowiska w Szczecinie, ul. Teofila Firlika 20, 71-637 Szczecin, faxem na nr: 91 4305 201 lub za pomocą środków komunikacji elektronicznej na adres sekretariat.szczecin@rdos.gov.pl (z podaniem tytułu wiadomości – „WOPN-ON.6200.54.2016.AR.1”) bez konieczności opatrywania ich bezpiecznym podpisem elektronicznym, o którym mowa w ustawie z dnia 18 września 2001 r. o podpisie elektronicznym (Dz. U. z 2013 r. poz. 262 z późn. zm.).

Organem właściwym do rozpatrzenia uwag i wniosków jest Regionalny Dyrektor Ochrony Środowiska w Szczecinie.

Informuję jednocześnie, iż rozpatrzenie wszystkich wniesionych uwag i wniosków zawarte zostanie w treści uzasadnienia do zatwierdzonego zarządzenia Regionalnego Dyrektora Ochrony Środowiska w Szczecinie, dlatego też nie będą udzielane żadne inne indywidualne odpowiedzi w formie pisemnej.



REGIONALNA DYREKCJA OCHRONY ŚRODOWISKA
Regionalny Konserwator Przyrody
w Szczecinie
Syberia Jurek-Nordlów

**PROJEKT ZARZĄDZENIA
REGIONALNEGO DYREKTORA OCHRONY ŚRODOWISKA**

z dnia 2016 r.

w sprawie rezerwatu przyrody „Strzaliny koło Tuczna”

Na podstawie art. 13 ust. 3 ustawy z dnia 16 kwietnia 2004 r. o ochronie przyrody (Dz. U. z 2015 r. poz. 1651 z późn. zm.¹⁾) zarządza się, co następuje.

§ 1. 1. Rezerwat przyrody pod nazwą "Strzaliny koło Tuczna", zwany dalej rezerwatem, obejmuje obszar o łącznej powierzchni 17,40 ha, zlokalizowany na terenie gminy Tuczno, w powiecie wałeckim, w województwie zachodniopomorskim.

§ 2. 1. Położenie i przebieg granicy rezerwatu w postaci mapy przedstawia załącznik nr 1 do zarządzenia.

2. Położenie i przebieg granicy rezerwatu w postaci współrzędnych punktów ich załamania w układzie współrzędnych płaskich prostokątnych PL-1992 przedstawia załącznik nr 2 do zarządzenia.

§ 3. Celem ochrony w rezerwacie jest zachowanie jednego z największych znanych zimowisk nietoperzy w Polsce zlokalizowanego w bunkrach stanowiących pozostałość po podziemnej fortyfikacji.

§ 4. 1. Dla rezerwatu przyrody określa się rodzaj – Faunistyczny (Fn).

2. Dla rezerwatu określa się typ i podtyp:

1) ze względu na dominujący przedmiot ochrony: typ – Faunistyczny (PFn), podtyp – ssaków (ss);

2) ze względu na główny typ ekosystemu: typ – Podziemny (EP), podtyp – pochodzenia antropogenicznego (pa).

§ 5. Nadzór nad rezerwatem sprawuje Regionalny Konserwator Przyrody w Szczecinie.

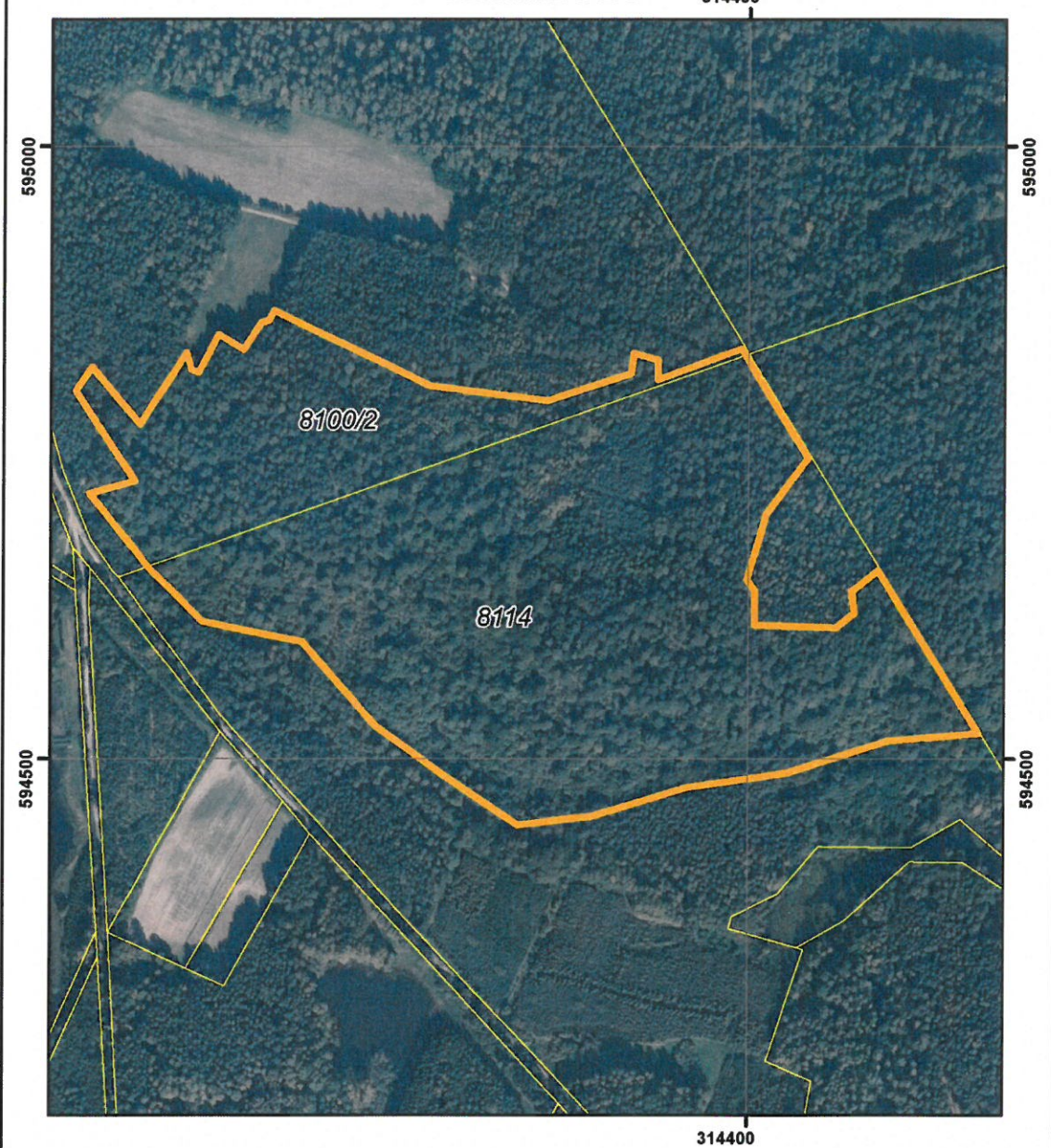
§ 6. Zarządzenie wchodzi w życie po upływie 14 dni od dnia ogłoszenia²⁾.

¹⁾ zmiany tekstu jednolitej wymienionej ustawy zostały ogłoszone w Dz. U. z 2014 r. poz. 926, z 2015 r. poz. 1045 i z 2016 r. poz. 422.

²⁾ niniejsze zarządzenie poprzedzone było rozporządzeniem Nr 26/2008 Wojewody Zachodniopomorskiego z dnia 3 czerwca 2008 r. w sprawie uznania za rezerwat przyrody (Dz. Urz. Woj. Zach. Nr 55, poz. 1244, zm. z 2009 r. Nr 5, poz. 188).

**Załącznik nr 1 do projektu zarządzenia
Regionalnego Dyrektora Ochrony Środowiska w Szczecinie
z dnia 2016 r.**

**POŁOŻENIE I PRZEBIEG GRANICY REZERWATU PRZYRODY
"STRZALINY KOŁO TUCZNA"
ARKUSZ 1 Z 1**



Objaśnienia:

 Granica rezerwatu

układ współrzędnych: PL-1992

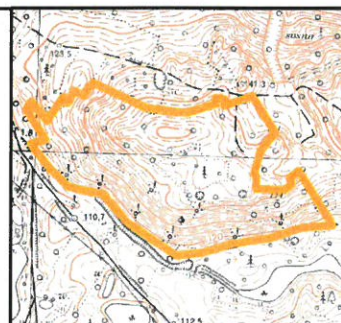
0 75 150 m



- System Identyfikacji Działek Rolnych
baza danych (08.04.2016 r.)

- Mapa topograficzna: Główny Urząd Geodezji i Kartografii
usługa przeglądania (08.07.2013r.)

- Ortofotomapa: Główny Urząd Geodezji i Kartografii
usługa przeglądania (2010r.)



**Załącznik nr 2 do projektu zarządzenia
Regionalnego Dyrektora Ochrony Środowiska w Szczecinie
z dnia 2016 r.**

Przebieg granicy rezerwatu przyrody „Strzaliny koło Tuczna” w postaci wykazu współrzędnych punktów załamania granic według układu współrzędnych płaskich prostokątnych PL-1992.

Lp.	X	Y	Lp.	X	Y
1	594653,81	314505,58	25	594846,38	313966,24
2	594520,81	314587,99	26	594834,3	313987,15
3	594514,6	314514,19	27	594856,32	314001,31
4	594488,62	314432,98	28	594857,67	314007,63
5	594487,56	314424,94	29	594857,67	314012,07
6	594476,18	314349,35	30	594821,73	314104,52
7	594452,66	314271,51	31	594804,64	314104,52
8	594451,17	314256,91	32	594798,08	314190,96
9	594451,17	314212,44	33	594792,44	314235,95
10	594487,79	314149,45	34	594814,76	314303,76
11	594526,96	314095,31	35	594831,03	314305,91
12	594595,61	314035,66	36	594825,79	314325,35
13	594600,96	314009,08	37	594809,58	314325,2
14	594612,3	313953,39	38	594834,73	314393,74
15	594656,86	313908,61	39	594794,83	314418,57
16	594716,95	313861,45	40	594745,7	314448,77
17	594727,06	313897,62	41	594699,68	314414,51
18	594800,83	313849,69	42	594646,75	314398,8
19	594819,88	313862,98	43	594637,75	314405,26
20	594772,95	313902,03	44	594609,16	314405,28
21	594831,56	313940,2	45	594606,98	314471,71
22	594817,78	313943,81	46	594618,45	314486,58
23	594653,81	314505,58	47	594653,81	314505,58
24	594815,28	313949,96			

Uzasadnienie

Na podstawie art. 13 ust. 3 ustawy z dnia 16 kwietnia 2004 r. o ochronie przyrody (Dz. U. z 2015 r. poz. 1651 z późn. zm.), uznanie za rezerwat przyrody następuje w drodze aktu prawa miejscowego w formie zarządzenia regionalnego dyrektora ochrony środowiska, które określa jego nazwę, położenie lub przebieg granicy i otulinę, jeżeli została wyznaczona, cele ochrony oraz rodzaj, typ i podtyp rezerwatu przyrody, a także sprawującego nadzór nad rezerwatem. Regionalny dyrektor ochrony środowiska, w drodze aktu prawa miejscowego w formie zarządzenia, po zasięgnięciu opinii regionalnej rady ochrony przyrody, może zwiększyć obszar rezerwatu przyrody, zmienić cele ochrony, a w razie bezpowrotnej utraty wartości przyrodniczych, dla których rezerwat został powołany - zmniejszyć obszar rezerwatu przyrody albo zlikwidować rezerwat przyrody.

Rezerwat „Strzaliny koło Tuczna” utworzony został rozporządzeniem Nr 26/2008 Wojewody Zachodniopomorskiego z dnia 3 czerwca 2008 r. w sprawie uznania za rezerwat przyrody (Dz. Urz. Woj. Zach. Nr 55, poz. 1244). Za cel ochrony uznano „zachowanie jednego z największych znanych zimowisk nietoperzy w Polsce zlokalizowanego w bunkrach stanowiących pozostałość po podziemnej fortyfikacji”. Powierzchnia rezerwatu w momencie jego powołania i zgodnie z ww. rozporządzeniem wynosiła 17,83 ha. Obiekt objął granicami naziemną i podziemną część szczytu „Góry Wisielczej” z kompleksem żelbetonowych budowli z lat trzydziestych XX wieku. Fortyfikacje te po wojnie zostały

częściowo wysadzone w powietrze i obecnie są zawalone. Obiekt wejściowy zachował się jedynie w formie zerwanego stropu i klatki schodowej z wejściem do podziemi.

Jest to jedno z największych znanych zimowisk nietoperzy w Polsce, czwarte pod względem liczby zimujących osobników. W okresie jesienno-zimowym regularnie hibernują tu 4 prawnie chronione gatunki tych ssaków: nocek duży *Myotis myotis*, nocek Natterera *Myotis nattereri*, nocek rudy *Myotis daubentonii*, gacek brunatny *Plecotus auritus*. Sporadycznie zimuje tu także nocek Bechsteina *Myotis bechsteinii*, dla którego jest to najbardziej na północ wysunięte stanowisko na terenie Polski.

W związku z uwagami formalnoprawnymi Ministra Środowiska zgłoszonymi na podstawie § 2 ust. 2 rozporządzenia Prezesa Rady Ministrów z dnia 24 grudnia 1998 r. w sprawie trybu kontroli aktów prawa miejscowego ustanowionych przez wojewodę i organy administracji niezespolonej (Dz. U. Nr 162, poz. 1149), w piśmie znak: DP-078-1868/08/MF/LK z dnia 4 listopada 2008 r., Regionalny Dyrektor Ochrony Środowiska w Szczecinie wydał zarządzenie Nr 2/2009 z dnia 9 stycznia 2009 r. zmieniające rozporządzenie w sprawie uznania za rezerwat przyrody „Strzaliny koło Tuczna” (Dz. Urz. Woj. Zach. Nr 5, poz. 188), w którym zaktualizowano treść załączników nr 1 i nr 2.

Na podstawie analizy aktualnych danych ewidencji gruntów i budynków powiatu wałeckiego oraz Planu urządzenia lasu Nadleśnictwa Tuczo na lata 2015-2024 stwierdzono, że aktualna powierzchnia rezerwatu wynosi 17,27 ha. Różnica 0,56 ha wynika z błędnie przyjętej powierzchni w akcie z 2008 r. Obecna powierzchnia będzie jednocześnie tożsama z przebiegiem granic, pokrywającego się z rezerwatem obszaru mającego znaczenie dla Wspólnoty „Strzaliny koło Tuczna” PLH320021.

Niniejsze zarządzenie uszczegóławia jednocześnie dane odnośnie lokalizacji rezerwatu w postaci wykazu współrzędnych punktów załamania granic obiektu według układu współrzędnych płaskich prostokątnych PL-1992. W powyższy sposób precyzyjny i jednoznaczny wskazano obszar w granicach rezerwatu. Ponadto, w niniejszym akcie uzupełniono typologię rezerwatu o pełne nazwy i symbole określające rodzaj, typ i podtyp obiektu zgodnie z rozporządzeniem Ministra Środowiska z dnia 30 marca 2005 r. w sprawie rodzajów, typów i podtypów rezerwatów przyrody (Dz. U. Nr 60, poz. 533).

Przygotowany projekt zarządzenia poddano procedurze opiniowania i konsultacji społecznych poprzez wydanie obwieszczenia Regionalnego Dyrektora Ochrony Środowiska w Szczecinie z dnia 4 kwietnia 2016 r., znak: WOPN-ON.6200.54.2016.AR. Odnośnie treści projektu nie wpłynęły żadne uwagi i wnioski.

Mając na względzie aktualne wytyczne Generalnej Dyrekcji Ochrony Środowiska odnośnie formy i zakresu przygotowywanych zarządzeń w sprawie rezerwatów przyrody, § 1 projektu zarządzenia oraz załączniki zostały poprawione do obecnej formy. Przedmiotowe zmiany obejmowały:

- 1) podawanie powierzchni rezerwatu przyrody wynikającej z powierzchni poligonu opisanego współrzędnymi punktów załamania granicy rezerwatu (matematycznej suma pola powierzchni rzutu);
- 2) przedstawienie przebiegu granicy rezerwatu przyrody za pomocą współrzędnych punktów jej załamania w układzie współrzędnych płaskich prostokątnych PL-1992 lub PL-2000, a współrzędne pierwszego punktu załamania granicy (rozpoczynającego) danego poligonu lub wyłączenia muszą być identyczne z ostatnim punktem (zamykającym);
- 3) zilustrowanie położenia rezerwatu na mapie opatrzonej: tytułem, podziałką liniową (w skali 1:5000), strzałką północy, siatką kilometrową w układzie współrzędnych płaskich prostokątnych PL-1992 lub PL-2000, mapą poglądową lokalizacji rezerwatu na terenie województwa, podaniem źródła i aktualności podkładu kartograficznego, logo i nazwą urzędu, podaniem pełnej nazwy źródła podkładów kartograficznych.

Zgodnie z ww. wytycznymi, wykorzystując dane systemu informacji przestrzennej, w zarządzeniu pozostawiono 2 załączniki w postaci mapy obszaru projektowanego rezerwatu oraz wykaz współrzędnych punktów załamania granic, sporządzonych w układzie współrzędnych płaskich prostokątnych PL-1992, o którym mowa w rozporządzeniu Rady ministrów z dnia 15 października 2012 r. w sprawie państwowego systemu odniesień przestrzennych (Dz. U. z 2012 r., poz. 1247). Jednakże w oparciu o wytyczne podane w ww. pkt 1, matematyczna suma powierzchni rezerwatu wynosi obecnie 17,40 ha. Różnica 0,13 ha wynika w tym przypadku z przyjętego sposobu jej podawania w zarządzeniu. Zgodnie z danymi Nadleśnictwa Tuczo według Planu Urządzania Lasu na lata 2015-2024, wydzielienia 387n, p, 413a, b, c, f, ~g, ~h, ~f wchodzące w skład rezerwatu

(stanowiące podstawę do określenia powierzchni obiektu w akcie uznającym) zajmują powierzchnię 17,27 ha. Obszar rezerwatu zajmuje tym samym fragmenty działek ewidencyjnych nr 8100/2, 8114 obręb Strzalin w gminie Tuczo.

Ocena skutków regulacji (OSR) do projektu zarządzenia Regionalnego Dyrektora Ochrony Środowiska w Szczecinie w sprawie rezerwatu przyrody „Strzalin koło Tuczo”:

1. Cel wprowadzenia zarządzenia

Celem wprowadzenia regulacji jest wypełnienie delegacji ustawowej zawartej w art. 13 ust. 3 ustawy z dnia 16 kwietnia 2004 r. o ochronie przyrody (Dz. U. z 2015 r. poz. 1651 z późn. zm.).

2. Konsultacje społeczne

Projekt został poddany konsultacjom społecznym.

Lista uczestników konsultacji społecznych:

- 1) Nadleśnictwo Tuczo;
- 2) Regionalna Dyrekcja Lasów Państwowych w Pile;
- 3) Urząd Miejskiego w Tuczo;
- 4) Starostwo Powiatowe w Wałczu;
- 5) Regionalna Rada Ochrony Przyrody – opinia pozytywna z dnia 30.06.2016 r.;
- 6) społeczeństwo – udział zagwarantowany poprzez wydanie:
 - a) obwieszczenia z dnia 4 kwietnia 2016 r., znak: WOPN-ON.6200.54.2016.AR w sprawie możliwości zapoznania się z projektem oraz o możliwości i terminie wnoszenia do niego propozycji i uwag - podano do publicznej wiadomości poprzez publikację w Biuletynie Informacji Publicznej RDOŚ ,wywieszenie na tablicach ogłoszeń: RDOŚ oraz przesłanie do właściwych miejscowo Urzędu Miejskiego w Tuczo, Starostwa powiatowego w Wałczu, Nadleśnictwa Tuczo i RDLP w Pile z prośbą o jego wywieszenie na tablicach ogłoszeń przez okres 21 dni. Do treści projektu nie wniesiono żadnych uwag i wniosków,
 - b) obwieszczenia z dnia listopada 2016 r., znak: WOPN-ON.6200.54.2016.AR.1 w sprawie możliwości zapoznania się z projektem oraz o możliwości i terminie wnoszenia do niego propozycji i uwag - podano do publicznej wiadomości poprzez publikację w Biuletynie Informacji Publicznej RDOŚ ,wywieszenie na tablicach ogłoszeń: RDOŚ oraz przesłanie do właściwych miejscowo Urzędu Miejskiego w Tuczo, Starostwa powiatowego w Wałczu, Nadleśnictwa Tuczo i RDLP w Pile z prośbą o jego wywieszenie na tablicach ogłoszeń przez okres 14 dni.

3. Wpływ regulacji na sektor finansów publicznych, w tym budżet państwa i budżety jednostek samorządu terytorialnego.

Zarządzenie nie będzie miało wpływu na wydatki budżetu Państwa w dyspozycji Regionalnego Dyrektora Ochrony Środowiska w Szczecinie. Przedmiotowy akt prawny dotyczy wyłącznie aktualizacji danych odnośnie istniejącej formy ochrony przyrody, a wszelkie ograniczenia i zakazy obowiązujące w jego granicach, niezmiennie wynikają wprost z ustawy o ochronie przyrody. Zarządzenie będzie miało wpływ na wydatki budżetu Gminy w Tuczo w odniesieniu do zmniejszenia powierzchni rezerwatu o 0,43 ha i związane z powyższym regulacje wynikające z przepisów ustawy z dnia 12 stycznia 1991 r. o podatkach i opłatach lokalnych (Dz. U. z 2016 r. poz. 716).

4. Wpływ regulacji na rynek pracy

Zarządzenie nie będzie miało bezpośredniego wpływu na rynek pracy.

5. Wpływ regulacji na konkurencyjność wewnętrzną i zewnętrzną gospodarki

Zarządzenie nie będzie miało wpływu na konkurencyjność wewnętrzną i zewnętrzną gospodarki.

6. Wpływ regulacji na sytuację i rozwój regionów

Zarządzenie nie będzie miało wpływu na sytuację i rozwój regionów.

7. Ocena pod względem zgodności z prawem Unii Europejskiej

Zarządzenie nie narusza zapisów zawartych w dyrektywach unijnych, dotyczy wyłącznie aktualizacji danych oraz dostosowania pod względem formalnoprawnych krajowej formy ochrony przyrody uznanej w roku 2008.

Szczecin, dnia 2016 r.

Sporządził:

Wnioskujący: