



Szczecin, dnia 15 listopada 2016 r.

REGIONALNY DYREKTOR OCHRONY ŚRODOWISKA W SZCZECINIE

WOPN-ON.6200.20.2016.AR.1

OBWIESZCZENIE

Działając na podstawie art. 13 ust. 3 ustawy z dnia 16 kwietnia 2004 r. o ochronie przyrody (Dz. U. z 2015 r. poz. 1651 z późn. zm.) informuję o możliwości zapoznania się z poprawionym projektem zarządzenia Regionalnego Dyrektora Ochrony Środowiska w Szczecinie w sprawie rezerwatu przyrody „Jodły Karnieszewickie”. Przedmiotowy projekt stanowi załącznik do niniejszego obwieszczenia.

Uwagi i propozycje do treści projektu składać można w terminie **do dnia 8 grudnia 2016 r.** pisemnie na adres: Regionalna Dyrekcja Ochrony Środowiska w Szczecinie, ul. Teofila Firlika 20, 71-637 Szczecin, faxem na nr: 91 4305 201 lub za pomocą środków komunikacji elektronicznej na adres sekretariat.szczecin@rdos.gov.pl (z podaniem tytułu wiadomości – „WOPN-ON.6200.20.2016.AR.1”) bez konieczności opatrywania ich bezpiecznym podpisem elektronicznym, o którym mowa w ustawie z dnia 18 września 2001 r. o podpisie elektronicznym (Dz. U. z 2013 r. poz. 262 z późn. zm.).

Organem właściwym do rozpatrzenia uwag i wniosków jest Regionalny Dyrektor Ochrony Środowiska w Szczecinie.

Informuję jednocześnie, iż rozpatrzenie wszystkich wniesionych uwag i wniosków zawarte zostanie w treści uzasadnienia do zatwierdzonego zarządzenia Regionalnego Dyrektora Ochrony Środowiska w Szczecinie, dlatego też nie będą udzielane żadne inne indywidualne odpowiedzi w formie pisemnej.



REGIONALNA DYSKUSJA REGIONALNEGO
DYREKTORA OCHRONY ŚRODOWISKA
Regionalny Konservator Przyrody
w Szczecinie
Sylwia Burzyk-Nordlów

Załącznik do obwieszczenia Regionalna Dyrekcja Ochrony Środowiska w Szczecinie z dnia 16 listopada 2016 r., znak: WOPN-ON.6200.20.2016.AR.1.

**PROJEKT ZARZĄDZENIA
REGIONALNEGO DYREKTORA OCHRONY ŚRODOWISKA
z dnia 2016 r.
w sprawie rezerwatu przyrody „Jodły Karnieszewickie”**

Na podstawie art. 13 ust. 3 ustawy z dnia 16 kwietnia 2004 r. o ochronie przyrody (Dz. U. z 2015 r. poz. 1651 z późn. zm.¹⁾) zarządza się, co następuje.

§ 1. 1. Rezerwat przyrody pod nazwą "Jodły Karnieszewickie", zwany dalej rezerwatem, obejmuje obszar o łącznej powierzchni 36,81 ha, zlokalizowany na terenie gminy Sianów, w powiecie koszalińskim, w województwie zachodniopomorskim.

2. Położenie i przebieg granicy rezerwatu w postaci mapy przedstawia załącznik nr 1 do zarządzenia.

3. Położenie i przebieg granicy rezerwatu w postaci współrzędnych punktów ich załamania w układzie współrzędnych płaskich prostokątnych PL-1992 przedstawia załącznik nr 1 do zarządzenia.

§ 2. Celem ochrony w rezerwacie jest zachowanie starodrzewu jodłowego poza granicą naturalnego zasięgu jodły *Abies alba* oraz flory mszaków epifitycznych, w tym licznej populacji zagrożonego wyginięciem wątrobowca widlika krzaczkowatego *Metzgeria fruticulosa*.

§ 3. 1. Dla rezerwatu przyrody określa się rodzaj – Leśny (L).

2. Dla rezerwatu określa się typ i podtyp:

1) ze względu na dominujący przedmiot ochrony: typ – Fitocenotyczny (PFI), podtyp – zbiorowisk leśnych (zl);

2) ze względu na główny typ ekosystemu: typ – Leśny i borowy (EL), podtyp – lasów mieszanych nizinnych (lmn).

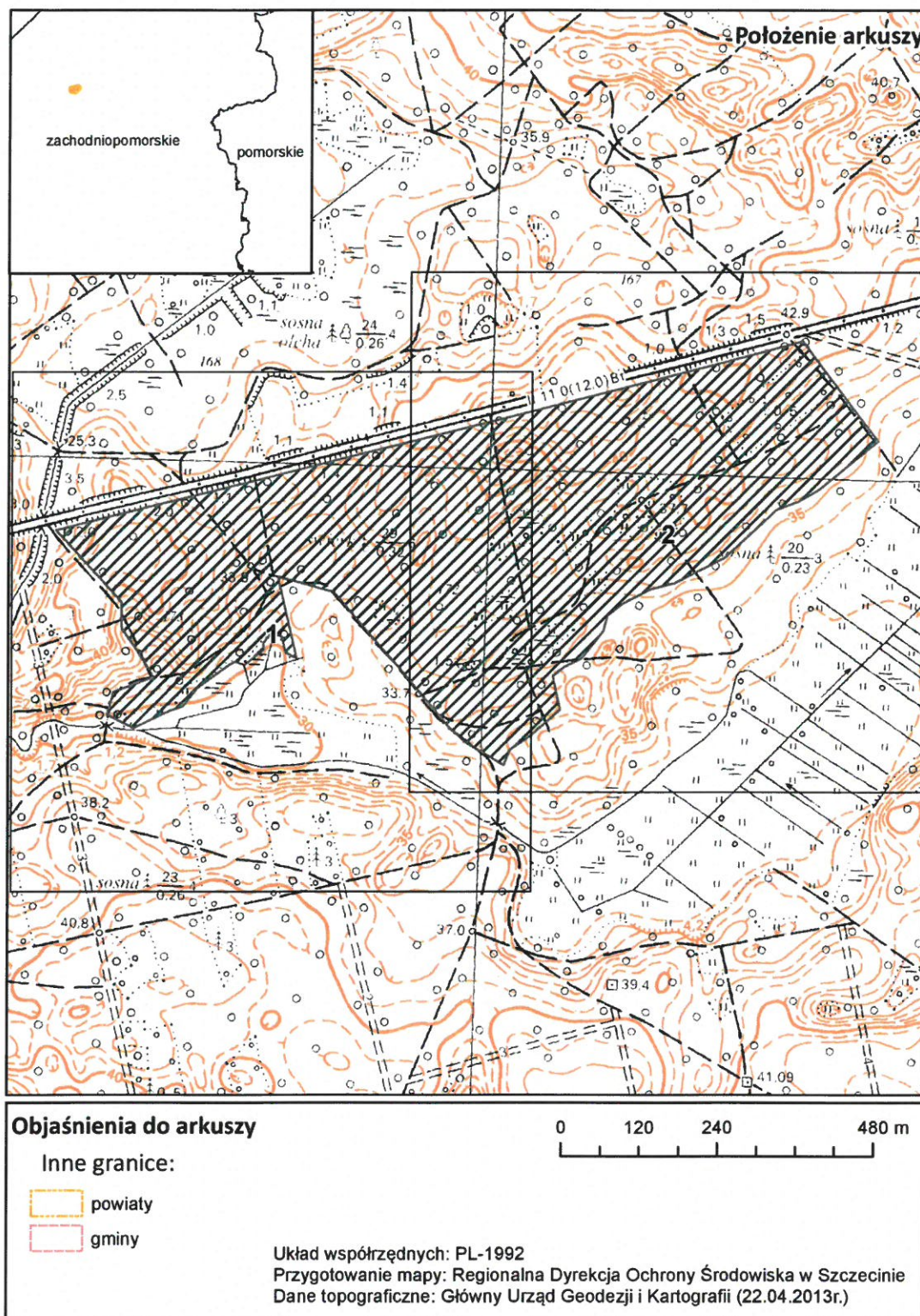
§ 4. Nadzór nad rezerwatem sprawuje Regionalny Konserwator Przyrody w Szczecinie.

§ 5. Zarządzenie wchodzi w życie po upływie 14 dni od dnia ogłoszenia²⁾.

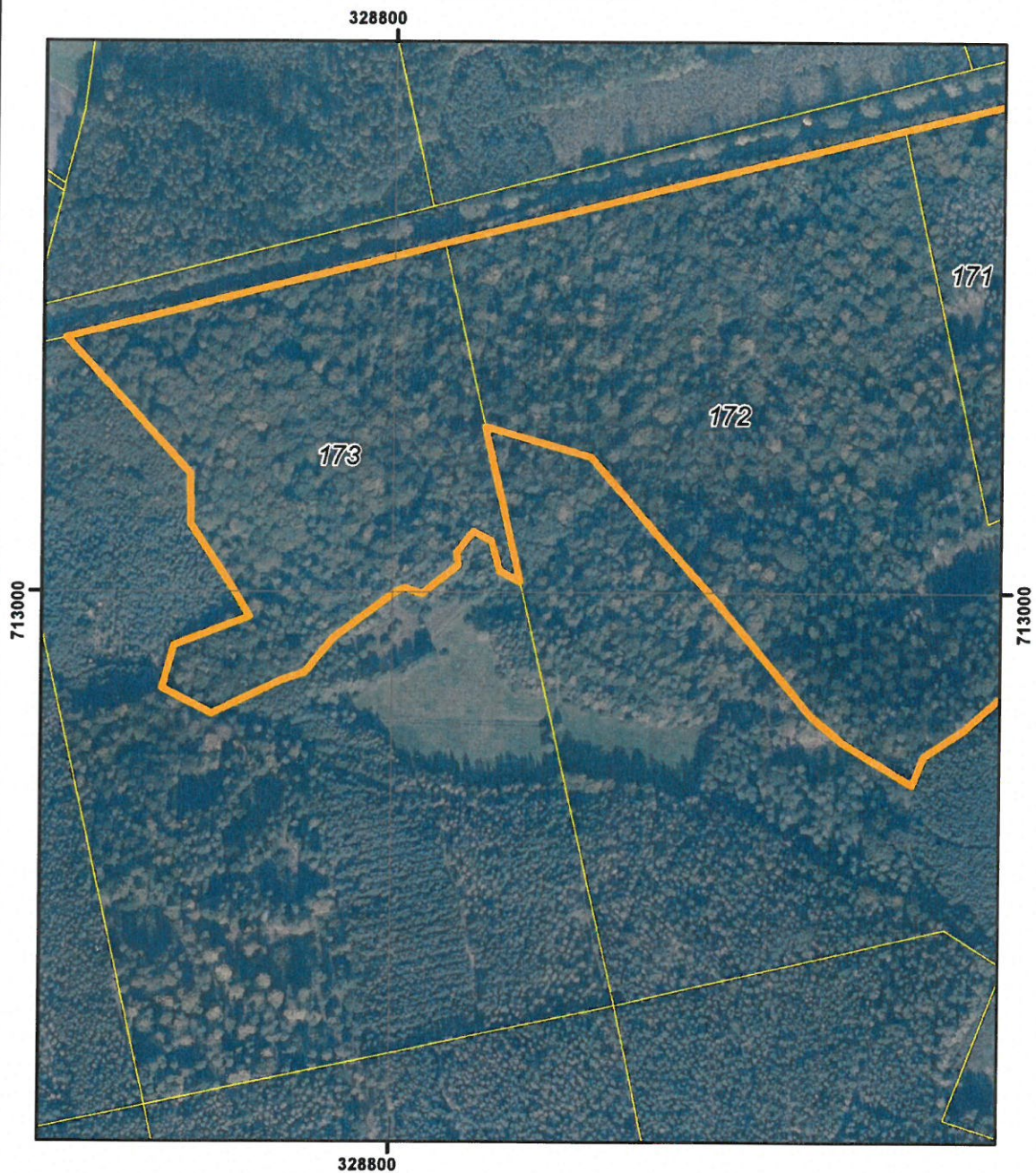
¹⁾ zmiany tekstu jednolitego wymienionej ustawy zostały ogłoszone w Dz. U. z 2014 r. poz. 926, z 2015 r. poz. 1045 i z 2016 r. poz. 422.

²⁾ niniejsze zarządzenie było zarządzeniem Ministra Leśnictwa i Przemysłu Drzewnego z dnia 16 stycznia 1978 r. w sprawie uznania za rezerwaty przyrody (M.P. Nr 4, poz. 20, zm. M.P. z 1982 r. Nr 20, poz. 179 i M.P. 1992 r. Nr 6, poz. 39), które utraciło moc z dniem wejścia w życie ustawy z dnia 16 kwietnia 2004 r. o ochronie przyrody (Dz. U. z 2015 r. poz. 1651 z późn. zm.), z tym że na podstawie art. 153 przywołanej ustawy rezerwaty przyrody utworzone przed dniem wejścia w życie ustawy stały się rezerwatami w rozumieniu niniejszej ustawy.


Położenie i przebieg rezerwatu przyrody "Jodły Karnieszewickie"



POŁOŻENIE I PRZEBIEG GRANICY REZERWATU PRZYRODY
"JODŁY KARNIESZEWICKIE"
ARKUSZ 1 Z 2



Objaśnienia:

 Granica rezerwatu

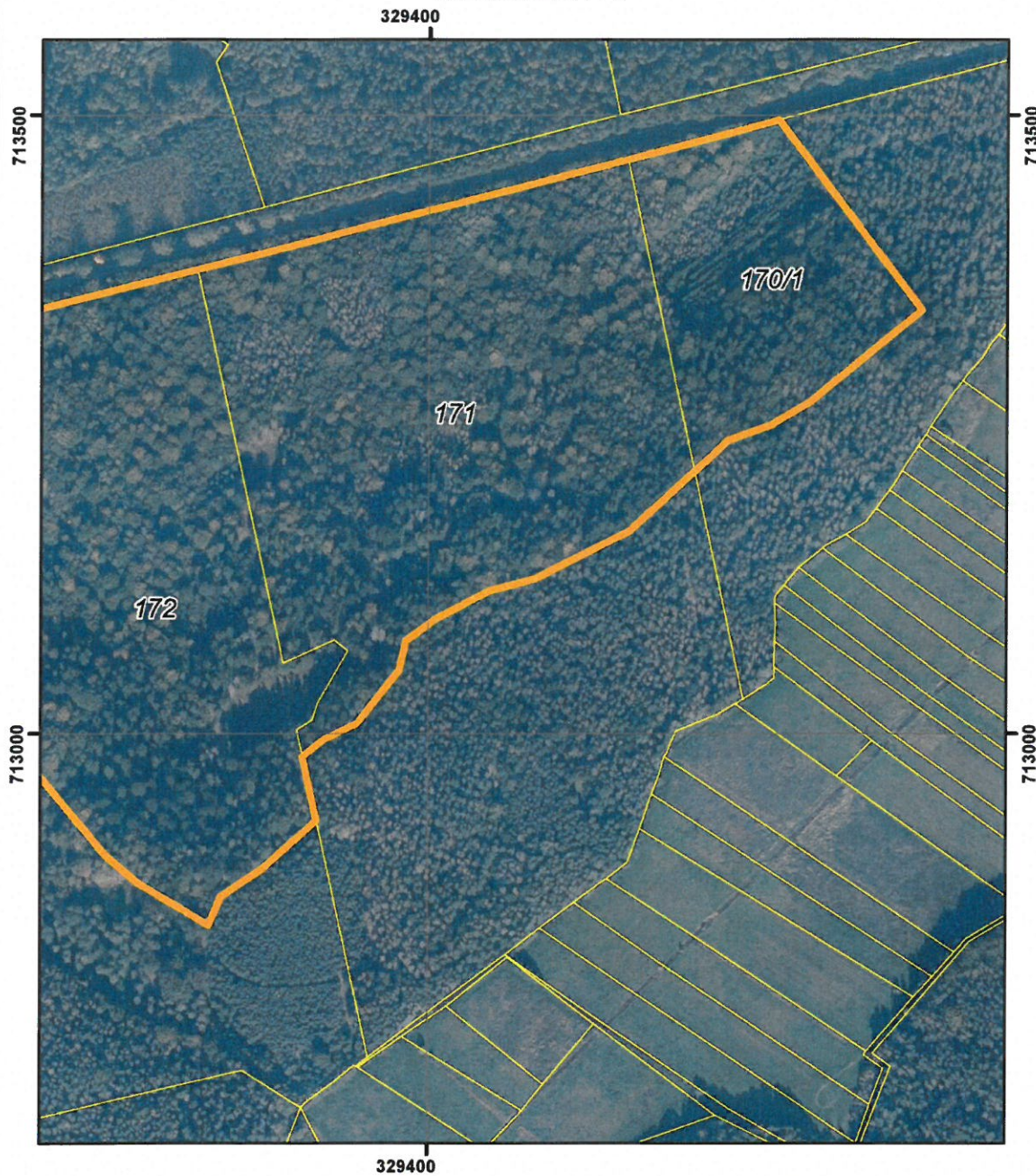
układ współrzędnych: PL-1992

0 70 140 m

- System Identyfikacji Działek Rolnych
baza danych (08.04.2016 r.)
- Mapa topograficzna: Główny Urząd Geodezji i Kartografii
usługa przeglądania (22.04.2013r.)
- Ortofotomapa: Główny Urząd Geodezji i Kartografii
usługa przeglądania (2010r.)



POŁOŻENIE I PRZEBIEG GRANICY REZERWATU PRZYRODY
"JODŁY KARNIESZEWICKIE"
ARKUSZ 2 Z 2



Objaśnienia:

 Granica rezerwatu

układ współrzędnych: PL-1992

0 70 140 m



- System Identyfikacji Działek Rolnych
baza danych (08.04.2016 r.)
- Mapa topograficzna: Główny Urząd Geodezji i Kartografii
usługa przeglądania (22.04.2013r.)
- Ortofotomapa: Główny Urząd Geodezji i Kartografii
usługa przeglądania (2010r.)



**Załącznik nr 2 do projektu zarządzenia
Regionalnego Dyrektora Ochrony Środowiska w Szczecinie
z dnia 2016 r.**

Przebieg granicy rezerwatu przyrody „Jodły Karnieszewickie” w postaci wykazu współrzędnych punktów załamania granic według układu współrzędnych płaskich prostokątnych PL-1992.

Lp.	X	Y	Lp.	X	Y
1	713417,3699	329741,0399	31	713008,9503	328902,96
2	713342,5102	329797,57	32	713017,4201	328902,96
3	713268,0703	329707,17	33	713041,9003	328880,34
4	713249,7	329675,2701	34	713048,9799	328865,4299
5	713237,1311	329640,9513	35	713032,1502	328852,04
6	713212,0008	329614,0514	36	713022,1099	328853,5901
7	713211,4196	329613,4303	37	712998,8901	328824,0402
8	713163,1601	329561,1801	38	713003,4702	328809,8002
9	713124,9699	329485,77	39	712999,1499	328801,0498
10	713115,3101	329449,0298	40	712962,4001	328751,87
11	713092,5799	329406,0001	41	712934,2802	328729,3198
12	713074,6997	329382,3202	42	712928,2501	328710,58
13	713051,0102	329376,52	43	712901,25	328654,3404
14	713007,9901	329342,68	44	712913,89	328629,3601
15	712994,9302	329316,0898	45	712921,7803	328613,75
16	712981,1737	329298,4914	46	712956,6802	328623,01
17	712929,301	329309,8461	47	712979,8401	328684,4798
18	712928,7701	329309,2201	48	713006,6457	328668,4449
19	712889,2302	329264,93	49	713054,64	328636,3101
20	712867,8	329232,6198	50	713095,6627	328635,6724
21	712844,3299	329223,1	51	713206,0401	328533,5199
22	712844,3299	329201,2399	52	713206,1395	328533,4422
23	712878,6903	329165,9501	53	713282,63	328840,5698
24	712900,8002	329140,4398	54	713375,3803	329212,8499
25	712990,59	329065,61	55	713392,1502	329280,1602
26	713048,97	329013,8799	56	713464,16	329559,98
27	713053,3497	329010,0006	57	713496,4311	329681,3417
28	713110,18	328960,9002	58	713496,36	329681,3899
29	713134,4744	328874,751	59	713478,2998	329695,0201
30	713008,491	328874,751	60	713417,3699	329741,0399

Uzasadnienie

Na podstawie art. 13 ust. 3 ustawy z dnia 16 kwietnia 2004 r. o ochronie przyrody (Dz. U. z 2015 r. poz. 1651 z późn. zm.), uznanie za rezerwat przyrody następuje w drodze aktu prawa miejscowego w formie zarządzenia regionalnego dyrektora ochrony środowiska, które określa jego nazwę, położenie lub przebieg granicy i otulinę, jeżeli została wyznaczona, cele ochrony oraz rodzaj, typ i podtyp rezerwatu przyrody, a także sprawującego nadzór nad rezerwatem. Regionalny Dyrektor Ochrony Środowiska, w drodze aktu prawa miejscowego w formie zarządzenia, po zasięgnięciu opinii regionalnej rady ochrony przyrody, może zwiększyć obszar rezerwatu przyrody, zmienić cele ochrony, a w razie bezpowrotnej utraty wartości przyrodniczych, dla których rezerwat został powołany - zmniejszyć obszar rezerwatu przyrody albo zlikwidować rezerwat przyrody.

Rezerwat „Jodły Karnieszewickie” utworzony został zarządzeniem Ministra Leśnictwa i Przemysłu Drzewnego z dnia 16 stycznia 1978 r. w sprawie uznania za rezerwaty przyrody (M.P. Nr 4, poz. 20 z późn. zm.). Powierzchnia rezerwatu w momencie jego powołania i zgodnie z ww. zarządzeniem wynosiła 37,14 ha. Za cel ochrony uznano „zachowanie starodrzewu jodłowego poza granicą naturalnego zasięgu jodły”.

Obecnie jodła jedynie, w wydzieleniach 170g, 171a, b, 173a, 172a, współtworzy drzewostan (w I piętrze), natomiast w pozostałej części rezerwatu występuje miejscowo jako domieszka lub sporadycznie pojedyncze osobniki. Gatunek ten pochodzi ze sztucznych nasadzeń w drzewostanie sosnowym / bukowo-sosnowym i sosnowo-świerkowym, wykonanych w połowie XIX wieku (z tych czasów pochodzą aktualnie najstarsze egzemplarze). Kluczowe znaczenie dla utrzymania jodły w rezerwacie ma wykonywanie zabiegów ukierunkowanych na wspomaganie naturalnych procesów odnowienia oraz ułatwianie jej rozwoju poprzez ograniczanie konkurencji świetlnej i glebowej ze strony gatunków współtworzących skład drzewostanu – zwłaszcza buka zwyczajnego *Fagus sylvatica* i świerka pospolity *Picea abies*. Uwzględniając powyższe w zatwierdzonym rozporządzeniu Nr 42/2005 Wojewody Zachodniopomorskiego z dnia 20 grudnia 2005 r. w sprawie ustanowienia planu ochrony dla rezerwatu przyrody „Jodły Karnieszewickie” (Dz. Urz. Woj. Zach. Nr 116, poz. 2511), obszar rezerwatu objęto ochroną czynną, a w działaniach ochronnych ujęto ww. prace.

Przeprowadzone w ostatnich latach badania briologiczne (m.in. przez dra Piotra Górskiego z Katedry Botaniki, Uniwersytetu Przyrodniczego w Poznaniu) znacznie poszerzyły wiedzę na temat wartości przyrodniczych rezerwatu. Stwierdzono bowiem w jego granicach obfite występowanie, bardzo cennych, epifitycznych wątrobowców. Największe znaczenie ma występowanie tu widlika krzaczkowatego *Metzgeria fruticulosa* (= *M. violacea*), znanego w kraju tylko z kilku stanowisk: Polska północno-zachodnia (Szczecin-Mścięcino, Wiselka na Wolinie i Strzelce Krajeńskie; Koppe & Koppe 1940, Szweykowski & Koźlicka 1966, Szweykowski 1968) oraz Polski południowej i południowo-wschodniej (Beskid Sądecki, Tatry, Bieszczady, Pogórze Dynowskie; Szweykowski 1959, Tobolewski & Glanc 1960, Mickiewicz 1965, Mamczarz 1975, Armata 2009). Pomimo poszukiwań gatunku nie odnaleziono ponownie w Bieszczadach, gdzie został uznany za wymarły (Szweykowski & Buczkowska 1996) oraz na Wolinie (P. Górski, npbl.). W 2012 roku odnaleziony został ponownie w Tatrach Zachodnich (P. Górski, npbl.). Współcześnie (po 2000 roku) znany jedynie z 4 stanowisk (Pogórze Dynowskie, Tatry i 2 stanowiska w Leśnym Kompleksie Promocyjnym „Lasy Środkowopomorskie”).

Populacja widlika krzaczkowatego w rezerwacie jest największą ze znanych stanowisk w kraju. Fragmenty rezerwatu zajmowane przez ten rzadki gatunek pozbawione są drzewostanów jodłowych. Juwenilne jodły tylko sporadycznie występują tu w warstwie podszytu, natomiast epifityczne mchy (wątrobowce) występują niemal wyłącznie na bukach.

Uwzględniając powyższe zmieniono cel ochrony rezerwatu z: „zachowanie starodrzewu jodłowego poza granicą naturalnego zasięgu jodły” na: „zachowanie starodrzewu jodłowego poza granicą naturalnego zasięgu jodły *Abies alba* oraz flory mszaków epifitycznych, w tym największej znanej w Polsce populacji zagrożonego wyginięciem wątrobowca widlika krzaczkowatego *Metzgeria fruticulosa*”.

Ponadto, w zarządzeniu uwzględniono aktualizację danych ewidencyjnych, oraz dostosowanie danych dotyczących rezerwatu przyrody „Jodły Karnieszewickie” do aktualnie obowiązujących przepisów prawnych, w tym określenie sprawującego nadzór oraz określenie rodzaju, typu i podtypu obiektu zgodnie z rozporządzeniem Ministra Środowiska z dnia 30 marca 2005 r. w sprawie rodzajów, typów i

podtypów rezerwatów przyrody (Dz. U. Nr 60, poz. 533). Powierzchnia rezerwatu nie podlega zmianie.

Projekt zarządzenia został poddany opiniowaniu przez zarządców terenu oraz udziałowi społeczeństwa poprzez wydanie obwieszczenia Regionalnego Dyrektora Ochrony Środowiska w Szczecinie z dnia 14 stycznia 2016 r., znak: WOPN-ON.6200.20.2016.AR, w którym powiadomiono o możliwości zapoznania się z treścią przedmiotowego projektu, sposobach i terminie wnoszenia do niego uwag i wniosków oraz organie odpowiedzialnym za rozpatrzenie wszystkich wniesionych uwag i wniosków. W trakcie ww. konsultacji uwagi i wnioski do projektu wniesione zostały przez Nadleśniczego Nadleśnictwa Karnieszewice w piśmie z dnia 3 lutego 2016 r., znak: ZG.7212.01.2016.DNS, w którym zaproponowano zastąpienie zapisu określającego w projekcie aktu cel ochrony z: „zachowanie starodrzewu jodłowego poza granicą naturalnego zasięgu jodły *Abies alba* oraz flory mszaków epifitycznych, w tym największej znanej w Polsce populacji zagrożonego wyginięciem wątrobowca widlika krzaczkowatego *Metzgeria fruticulosa*” na: „na: „zachowanie starodrzewu jodłowego poza granicą naturalnego zasięgu jodły *Abies alba* oraz flory mszaków epifitycznych, w tym licznej populacji zagrożonego wyginięciem wątrobowca widlika krzaczkowatego *Metzgeria fruticulosa*”. Zmiana ta wynika z chęci uniknięcia jednoznacznych określeń dotyczących populacji gatunku, który nadal pozostaje słabo poznany na niżu Polski. Propozycja Nadleśnictwa została skonsultowana i poparta przez dra Piotra Górskiego – *propozycję uwzględniono w treści zarządzenia*.

Mając na względzie aktualne wytyczne Generalnej Dyrekcji Ochrony Środowiska odnośnie formy i zakresu przygotowywanych zarządzeń w sprawie rezerwatów przyrody, § 1 projektu zarządzenia oraz załączniki zostały poprawione do obecnej formy. Przedmiotowe zmiany obejmowały:

- 1) podawanie powierzchni rezerwatu przyrody wynikającej z powierzchni poligonu opisanego współrzędnymi punktów załamania granicy rezerwatu (matematycznej suma pola powierzchni rzutu);
- 2) przedstawienie przebiegu granicy rezerwatu przyrody za pomocą współrzędnych punktów jej załamania w układzie współrzędnych płaskich prostokątnych PL-1992 lub PL-2000, a współrzędne pierwszego punktu załamania granicy (rozpoczynającego) danego poligonu lub wyłączenia muszą być identyczne z ostatnim punktem (zamykającym);
- 3) zilustrowanie położenia rezerwatu na mapie opatrzonej: tytułem, podziałką liniową (w skali 1:5000), strzałką północy, siatką kilometrową w układzie współrzędnych płaskich prostokątnych PL-1992 lub PL-2000, mapą poglądową lokalizacji rezerwatu na terenie województwa, podaniem źródła i aktualności podkładu kartograficznego, logo i nazwą urzędu, podaniem pełnej nazwy źródła podkładów kartograficznych.

Zgodnie z ww. wytycznymi, wykorzystując dane systemu informacji przestrzennej, w zarządzeniu pozostawiono 2 załączniki w postaci mapy obszaru projektowanego rezerwatu oraz wykaz współrzędnych punktów załamania granic, sporządzonych w układzie współrzędnych płaskich prostokątnych PL-1992, o którym mowa w rozporządzeniu Rady ministrów z dnia 15 października 2012 r. w sprawie państwowego systemu odniesień przestrzennych (Dz. U. z 2012 r., poz. 1247). Jednakże w oparciu o wytyczne podane w ww. pkt 1, matematyczna suma powierzchni rezerwatu wynosi obecnie 36,81 ha. Różnica 0,33 ha wynika w tym przypadku z przyjętego sposobu jej podawania w zarządzeniu. Zgodnie z danymi Nadleśnictwa Karnieszewice według Planu Urządzenia Lasu na lata 2007-2016, wydzielania 170d, f, g, ~b, ~c, 171a, b, ~a, ~b, 171c, 172a, b, c, ~f, ~g, ~h, 172d, 173a, b, c, ~f, ~g, ~h, ~i wchodzące w skład rezerwatu (stanowiące podstawę do określenia powierzchni obiektu w akcie uznającym) zajmują powierzchnię 37,14 ha. Obszar rezerwatu zajmuje tym samym fragmenty działek ewidencyjnych nr 170/1, 171, 172, 173 obręb Sieciemina w gminie Sianów.

Ocena skutków regulacji (OSR) do projektu zarządzenia Regionalnego Dyrektora Ochrony Środowiska w Szczecinie w sprawie rezerwatu przyrody „Jodły Karnieszewickie”:

1. Cel wprowadzenia zarządzenia:

Celem wprowadzenia regulacji jest wypełnienie delegacji ustawowej zawartej w art. 13 ust. 3 ustawy z dnia 16 kwietnia 2004 r. o ochronie przyrody (Dz. U. z 2015 r. poz. 1651 z późn. zm.).

2. Konsultacje społeczne:

Projekt poddano konsultacjom społecznym. Lista uczestników konsultacji społecznych:

- 1) Nadleśnictwo Karnieszewice;
- 2) Regionalna Dyrekcja Lasów Państwowych w Szczecinku;
- 3) Urząd Gminy i Miasta w Sianowie;
- 4) Starostwo Powiatowe w Koszalinie;
- 5) Regionalna Rada Ochrony Przyrody;
- 6) społeczeństwo – udział zagwarantowany poprzez wydanie:
 - a) obwieszczenia z dnia 14 stycznia 2016 r., znak: WOPN-ON.6200.20.2016.AR w sprawie możliwości zapoznania się z projektem oraz o możliwości i terminie wnoszenia do niego propozycji i uwag - podano do publicznej wiadomości poprzez publikację w Biuletynie Informacji Publicznej RDOŚ, wywieszenie na tablicy ogłoszeń RDOŚ oraz wysłanie do właściwych miejscowo: Nadleśnictwa Karnieszewice, RDLP w Szczecinku, Urzędu Gminy i Miasta w Sianowie, Starostwa Powiatowego w Koszalinie z prośbą o jego wywieszenie na tablicach ogłoszeń przez okres 21 dni. Rozpatrzenie wszystkich wniesionych uwag i wniosków zawarto w treści uzasadnienia do zarządzenia,
 - b) ponowne wydanie, po uwzględnieniu w projekcie zarządzenia aktualnych wytycznych Generalnej Dyrekcji Ochrony Środowiska, obwieszczenia Regionalnego Dyrektora Ochrony Środowiska w Szczecinie z dnia listopada 2016 r., znak: WOPN-ON.6200.20.2016.AR.1 w sprawie możliwości zapoznania się z projektem oraz o możliwości i terminie wnoszenia do niego propozycji i uwag - podano do publicznej wiadomości poprzez publikację w Biuletynie Informacji Publicznej RDOŚ, wywieszenie na tablicy ogłoszeń RDOŚ oraz wysłanie do właściwych miejscowo: Nadleśnictwa Karnieszewice, RDLP w Szczecinku, Urzędu Gminy i Miasta w Sianowie, Starostwa Powiatowego w Koszalinie z prośbą o jego wywieszenie na tablicach ogłoszeń przez okres 14 dni.
3. Wpływ regulacji na sektor finansów publicznych, w tym budżet państwa i budżety jednostek samorządu terytorialnego:

Zarządzenie nie będzie miało wpływu na wydatki budżetu Państwa w dyspozycji Regionalnego Dyrektora Ochrony Środowiska w Szczecinie. Przedmiotowy akt prawny dotyczy wyłącznie aktualizacji danych odnośnie istniejącej formy ochrony przyrody, a wszelkie ograniczenia i zakazy obowiązujące w jego granicach, niezmiennie wynikają wprost z ustawy o ochronie przyrody. Zarządzenie będzie miało wpływ na wydatki budżetu Gminy w Sianowie w odniesieniu do zmniejszenia powierzchni rezerwatu o 0,33 ha i związane z powyższym regulacje wynikające z przepisów ustawy z dnia 12 stycznia 1991 r. o podatkach i opłatach lokalnych (Dz. U. z 2016 r. poz. 716).

4. Wpływ regulacji na rynek pracy:

Zarządzenie nie będzie miało wpływu na rynek pracy.

5. Wpływ regulacji na konkurencyjność wewnętrzną i zewnętrzną gospodarki:

Zarządzenie nie będzie miało wpływu na konkurencyjność wewnętrzną i zewnętrzną gospodarki.

6. Wpływ regulacji na sytuację i rozwój regionów:

Rozporządzenie nie będzie miało wpływu na sytuację i rozwój regionów.

7. Ocena pod względem zgodności z prawem Unii Europejskiej:

Zarządzenie nie narusza zapisów zawartych w dyrektywach unijnych, dotyczy wyłącznie aktualizacji danych oraz dostosowania pod względem formalnoprawnych krajowej formy ochrony przyrody uznanej w roku 1978.

Szczecin, dnia 2016 r.

Sporządził:

Wnioskujący:

