



Szczecin, dnia 22 listopada 2016 r.

REGIONALNY DYREKTOR OCHRONY ŚRODOWISKA W SZCZECINIE

WOPN-ON.6202.62.2016.AR
WOPN-ON.6200.66.2016.AR

OBWIESZCZENIE

Działając na podstawie art. 13 ust. 3, art. 19 ust. 6 i art. 20 ust. 5 ustawy z dnia 16 kwietnia 2004 r. o ochronie przyrody (Dz. U. z 2015 r. poz. 1651 z późn. zm.) oraz § 19 rozporządzenia Ministra Środowiska z dnia 12 maja 2005 r. w sprawie sporządzania projektu planu ochrony dla parku narodowego, rezerwatu przyrody i parku krajobrazowego, dokonywania zmian w tym planie oraz ochrony zasobów, tworów i składników przyrody (Dz. U. Nr 94, poz. 794) informuję o możliwości zapoznania się z treścią projektów zarządzenia Regionalnego Dyrektora Ochrony Środowiska w Szczecinie:

- zmieniającego zarządzenie w sprawie ustanowienia planu ochrony dla rezerwatu przyrody „Słowińskie Błota”,
- w sprawie rezerwatu przyrody „Słowińskie Błota”

oraz o możliwości składania uwag i wniosków w tej sprawie.

Projekty zarządzeń w przedmiotowej sprawie stanowią załączniki nr 1 i nr 2 do niniejszego obwieszczenia.

Uwagi i propozycje odnośnie treści projektów składać można w terminie **do dnia 14 grudnia 2016 r.** pisemnie na adres: Regionalna Dyrekcja Ochrony Środowiska w Szczecinie, ul. Teofila Firlika 20, 71-637 Szczecin, faxem na nr: 91 4305 201 lub za pomocą środków komunikacji elektronicznej na adres sekretariat.szczecin@rdos.gov.pl (z podaniem tytułu wiadomości: „WOPN-ON.6202.62.2016.AR” – w doniesieniu do zarządzenia zmieniającego plan ochrony oraz WOPN-ON.6200.66.2016.AR” – w doniesieniu do zarządzenia w sprawie rezerwatu) bez konieczności opatrywania ich bezpiecznym podpisem elektronicznym, o którym mowa w ustawie z dnia 18 września 2001 r. o podpisie elektronicznym (Dz. U. z 2013 r. poz. 262).

Informuję jednocześnie, iż odpowiedź na wszystkie wniesione uwagi i wnioski udzielona zostanie w formie obwieszczenia Regionalnego Dyrektora Ochrony Środowiska w Szczecinie, dlatego też nie będą udzielane żadne inne indywidualne odpowiedzi autorom uwag i wniosków. Powyższe obwieszczenie wydane zostanie do dnia 30 grudnia 2016 r.



ZASTĘPCA REGIONALNEGO
DYREKTORA OCHRONY ŚRODOWISKA
Regionalny Konserwator Przyrody
w Szczecinie
Sylwia Jarczyk-Nordlów

Załącznik nr 1 do obwieszczenia Regionalnego Dyrektora Ochrony Środowiska w Szczecinie z dnia 22 listopada 2016 r., znak: WOPN-ON.6202.62.2016.AR/ WOPN-ON.6200.66.2016.AR.

**Projekt zarządzenia
Regionalnego Dyrektora Ochrony Środowiska w Szczecinie
z dnia 2016 r.
zmieniającego zarządzenie w sprawie ustanowienia planu ochrony dla rezerwatu przyrody
„Słowińskie Błota”**

Na podstawie art. 19 ust. 6 i art. 20 ust. 5 ustawy z dnia 16 kwietnia 2004 r. o ochronie przyrody (Dz. U. z 2015 r. poz. 1651 z późn. zm.¹⁾) zarządza się, co następuje.

§ 1. W zarządzeniu Nr 24/2009 Regionalnego Dyrektora Ochrony Środowiska w Szczecinie z dnia 30 kwietnia 2009 r. w sprawie ustanowienia planu ochrony dla rezerwatu przyrody „Słowińskie Błota” (Dz. Urz. Woj. Zach. Nr 36, poz. 979) wprowadza się następujące zmiany:

1) po § 1 dodaje się:

a) § 1a w brzmieniu:

„1. Plan ochrony rezerwatu uwzględnia zakres planu zadań ochronnych dla części obszaru Natura 2000 Słowińskie Błoto PLH320008, zwanego dalej „obszarem Natura 2000”, pokrywającego się z rezerwatem.

2. Opis granicy obszaru Natura 2000, o którym mowa w ust. 1, w postaci współrzędnych geograficznych punktów skrajnych granicy zawiera tabela stanowiąca załącznik nr 1 do zarządzenia.

3. Mapa obszaru Natura 2000, o którym mowa w ust. 1, wraz z punktami, dla których określono współrzędne w załączniku nr 1 do zarządzenia, przedstawia załącznik nr 2 do zarządzenia.”;

1) § 3 otrzymuje brzmienie:

„§ 3. Identyfikację oraz określenie sposobów eliminacji lub ograniczania istniejących i potencjalnych zagrożeń wewnętrznych i zewnętrznych oraz ich skutków przedstawia tabela, stanowiąca załącznik nr 3 do zarządzenia.”;

2) § 3 otrzymuje brzmienie:

„§ 5. Określenie działań ochronnych na obszarze ochrony czynnej, z podaniem rodzaju, zakresu i lokalizacji tych działań przedstawia tabela, stanowiąca załącznik nr 4 do zarządzenia.”;

3) po § 5 dodaje się:

a) § 5a w brzmieniu:

„§ 5a. Identyfikację istniejących i potencjalnych zagrożeń dla zachowania właściwego stanu ochrony siedlisk przyrodniczych będących przedmiotami ochrony na obszarze Natura 2000 przedstawia tabela stanowiąca załącznik nr 5 do zarządzenia.”

b) § 5b w brzmieniu:

„§ 5b. Cele działań ochronnych dla obszaru Natura 2000 pokrywającego się z rezerwatem zawiera załącznik nr 6 do zarządzenia.”

c) § 5c w brzmieniu:

¹⁾ zmiany tekstu jednolitego wymienionej ustawy zostały ogłoszone w Dz. U. z 2014 r. poz. 926 i z 2015 r. poz. 1045 i z 2016 r. poz. 422.

- „§ 5c. Działania ochrony czynnej siedlisk przyrodniczych oraz działania dotyczące monitoringu realizacji działań ochronnych ze wskazaniem podmiotów odpowiedzialnych za ich wykonanie i obszarów ich wdrażania określono w załączniku nr 7 do zarządzenia.”;
- d) § 5d w brzmieniu:
„§ 5d. Działania w zakresie monitoringu stanu przedmiotów ochrony oraz uzupełnienia stanu wiedzy o przedmiotach ochrony i uwarunkowaniach ich ochrony ze wskazaniem podmiotów odpowiedzialnych za ich wykonanie i obszarów ich wdrażania określa załącznik nr 8 do zarządzenia.”;
- e) uchyla się § 6;
- f) uchyla się § 7;
- 4) załącznik nr 1 otrzymuje brzmienie jak w załączniku nr 1 do niniejszego zarządzenia;
- 5) załącznik nr 2 otrzymuje brzmienie jak w załączniku nr 2 do niniejszego zarządzenia;
- 6) po załączniku 2 dodaje się:
- a) załącznik nr 3 w brzmieniu jak załącznik nr 3 do niniejszego zarządzenia;
 - b) załącznik nr 4 w brzmieniu jak załącznik nr 4 do niniejszego zarządzenia;
 - c) załącznik nr 5 w brzmieniu jak załącznik nr 5 do niniejszego zarządzenia;
 - d) załącznik nr 6 w brzmieniu jak załącznik nr 6 do niniejszego zarządzenia;
 - e) załącznik nr 7 w brzmieniu jak załącznik nr 7 do niniejszego zarządzenia;
 - f) załącznik nr 8 w brzmieniu jak załącznik nr 8 do niniejszego zarządzenia.
- § 2.** Zarządzenie wchodzi w życie po upływie 14 dni od dnia jego ogłoszenia.

**Załącznik nr 1 do projektu zarządzenia
Regionalnego Dyrektora Ochrony Środowiska w Szczecinie
z dnia 2016 r.**

„Załącznik nr 1 do zarządzenia 24/2009 Regionalnego Dyrektora Ochrony Środowiska w Szczecinie z dnia 30 kwietnia 2009 r. w sprawie ustanowienia planu ochrony dla rezerwatu przyrody „Słowińskie Błota”.

Opis granicy obszaru Natura 2000 Słowińskie Błoto PLH320008 pokrywającego się z rezerwatem w formie listy współrzędnych punktów załamania granic obszaru w układzie współrzędnych płaskich prostokątnych PL-1992.”

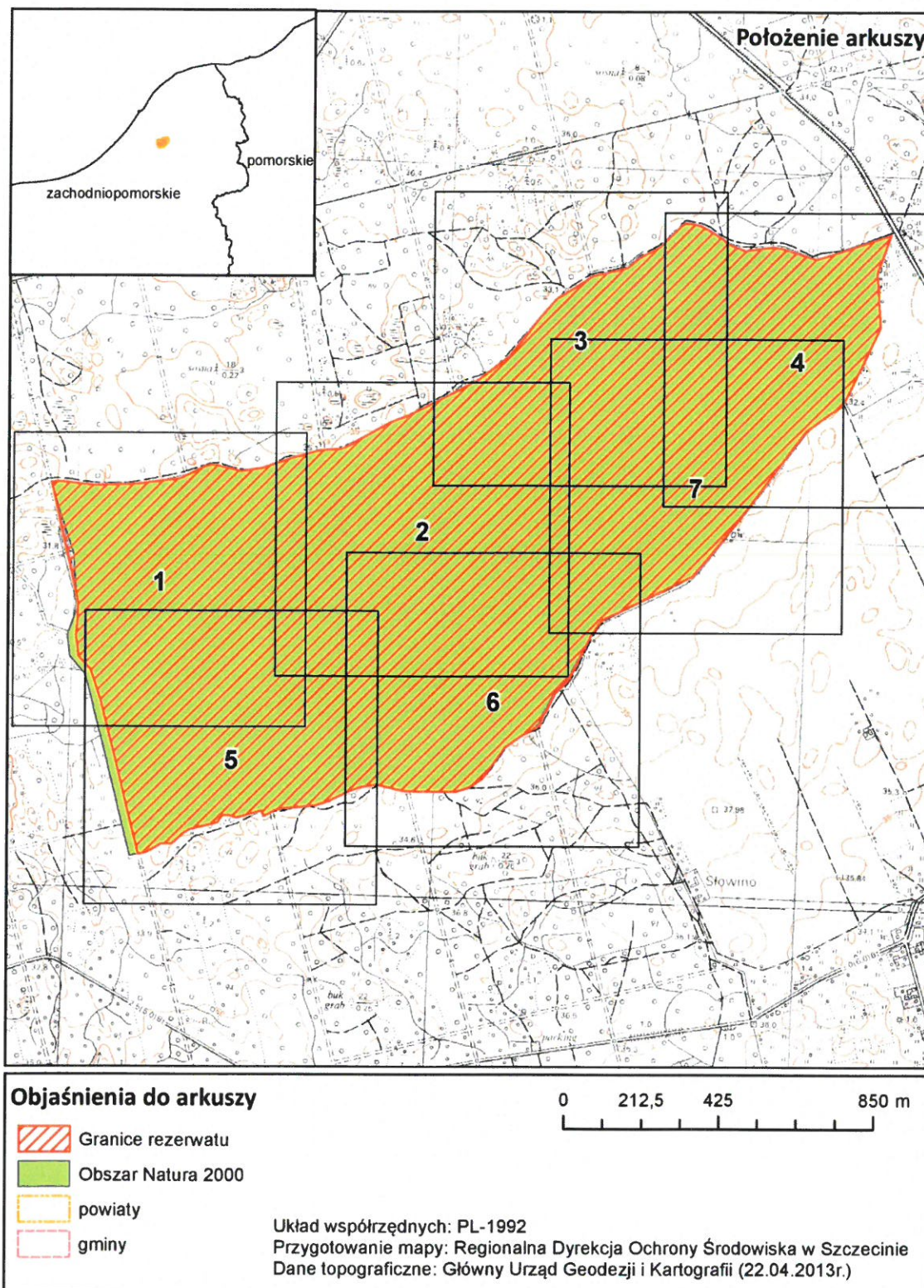
Lp.	X	Y	Lp.	X	Y	Lp.	X	Y
1	725875,4798	337311,4301	37	724797,0579	336938,2499	73	724319,4699	336006,99
2	725856,51	337360,77	38	724695,7703	336883,4101	74	724316,4499	335996,1699
3	725862,6398	337400,9002	39	724655,7402	336845,3002	75	724311,0942	335977,6601
4	725865,58	337436,5999	40	724607,44	336821,3101	76	724318,5202	335956,5202
5	725865,8598	337440,2202	41	724596,3701	336812,8399	77	724318,1502	335939,3999
6	725861,8301	337465,3401	42	724569,34	336803,2902	78	724317,9753	335939,2944
7	725843,0698	337524,8799	43	724552,3196	336784,1287	79	724317,9601	335938,6101
8	725837,13	337543,87	44	724551,51	336782,6302	80	724298,62	335926,9399
9	725833,1198	337556,7399	45	724535,8799	336753,73	81	724279,37	335851,09
10	725833,3349	337557,3869	46	724535,8799	336711,72	82	724268,7399	335833,6799
11	725833,2899	337557,5301	47	724419,2101	336648,9902	83	724243,81	335805,7399
12	725899,9514	337757,8619	48	724394,7998	336612,8199	84	724240,7134	335802,274
13	725795,82	337721,1799	49	724383,441	336577,2661	85	724239,8701	335772,8901
14	725735,12	337725,0699	50	724383,8801	336439,96	86	724239,692	335772,5711
15	725728,1198	337725,5301	51	724386,6303	336431,8802	87	724239,68	335772,0999
16	725707,04	337726,7198	52	724388,0603	336425,01	88	724236,69	335766,8601
17	725674,0601	337728,9101	53	724402,6902	336363,5601	89	724225,7098	335747,1201
18	725648,3199	337730,4698	54	724396,6302	336322,2502	90	724216,884	335731,265
19	725537,5501	337678,23	55	724396,5042	336321,9061	91	724212,2288	335711,0577
20	725437,77	337628,7002	56	724396,4401	336321,4699	92	724296,8599	335689,7398
21	725433,0099	337622,4901	57	724386,2199	336293,51	93	724515,0898	335634,7802
22	725408,8602	337622,4901	58	724381,5799	336280,85	94	724523,72	335632,6098
23	725365,7099	337529,0098	59	724359,0298	336234,3601	95	724632,9302	335605,11
24	725204,0301	337408,0102	60	724345,1113	336194,8368	96	724636,7001	335603,8201
25	725108,72	337335,4601	61	724340,5299	336146,2402	97	724715,3302	335576,9501
26	724995,6701	337241,2398	62	724338,0802	336111,9501	98	724750,3902	335544,1399
27	724989,48	337235,4201	63	724333,6202	336087,8602	99	724774,4098	335541,2599
28	724989,48	337223,7	64	724333,5641	336087,751	100	724806,8301	335537,3799
29	724970,1802	337219,3498	65	724333,4401	336087,0799	101	724847,2401	335540,2398
30	724964,89	337206,5099	66	724329,3701	336079,1701	102	724893,36	335543,5101
31	724961,54	337200,05	67	724322,7701	336066,3501	103	724913,0984	335539,0645
32	724936,9999	337150,9101	68	724318,2498	336057,4901	104	725030,2085	335529,167
33	724931,5099	337139,9399	69	724315,9629	336053,0542	105	725197,2696	335475,0878
34	724929,51	337135,6499	70	724330,51	336046,6999	106	725224,22	335469,0199
35	724851,4901	336975,3802	71	724330,2936	336045,9316	107	725227,21	335487,32
36	724810,0201	336944,5802	72	724330,3199	336045,9201	108	725215,3898	335589,3199

Lp.	X	Y	Lp.	X	Y	Lp.	X	Y
109	725216,7599	335622,4499	125	725263,1801	336043,3702	141	725836,1	337069,8802
110	725218,8742	335672,2186	126	725288,9402	336119,2899	142	725867,3302	337128,17
111	725219,6615	335691,7793	127	725312,8096	336204,6499	143	725926,5703	337187,5102
112	725219,8198	335698,1501	128	725315,8101	336264,3798	144	725929,4157	337194,5916
113	725219,95	335702,8699	129	725315,9539	336264,644	145	725929,9901	337208,3801
114	725223,1069	335727,0943	130	725315,9802	336265,1701	146	725930,1401	337214,98
115	725223,8806	335733,2029	131	725389,2703	336397,1199	147	725927,7	337224,2001
116	725235,1598	335822,8802	132	725410,5102	336453,2098	148	725924,2098	337237,3601
117	725235,2598	335823,0472	133	725470,8402	336569,8401	149	725906,7299	337267,4501
118	725235,3399	335823,68	134	725506,2103	336635,1301	150	725888,7998	337298,7901
119	725245,0501	335840,9699	135	725568,96	336717,2998	151	725875,4798	337311,4301
120	725268,3513	335888,6592	136	725599,6299	336740,7898			
121	725272,08	335910,0199	137	725674,0502	336800,3201			
122	725255,0698	335985,2999	138	725725,7401	336846,61			
123	725262,99	336042,58	139	725787,1999	336943,4499			
124	725263,1263	336042,982	140	725809,0799	337039,36			

**Załącznik nr 2 do projektu zarządzenia
Regionalnego Dyrektora Ochrony Środowiska w Szczecinie
z dnia 2016 r.**

„Załącznik nr 2 do zarządzenia 24/2009 Regionalnego Dyrektora Ochrony Środowiska w
Szczecinie z dnia 30 kwietnia 2009 r. w sprawie ustanowienia planu ochrony dla rezerwatu
przyrody „Słowińskie Błota”



Mapa obszaru Natura 2000 Słowińskie Błota PLH320008 pokrywającego się z rezerwatem.”



MAPA OBSZARU NATURA 2000 "SŁOWIŃSKIE BŁOTA", POKRYWAJĄCEGO SIĘ Z REZERWATEM PRZYRODY
 ARKUSZ 1 Z 7



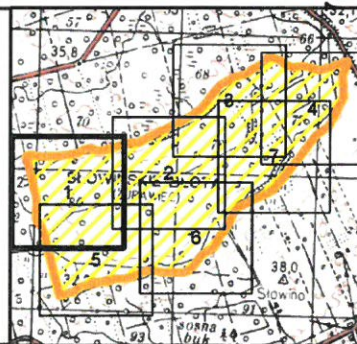
Objaśnienia:

-  Obszar Natura 2000 "Słowińskie Błota"
-  Granica rezerwatu

układ współrzędnych: PL-1992





- System Identyfikacji Działek Rolnych baza danych (08.04.2016 r.)
- Mapa topograficzna: Główny Urząd Geodezji i Kartografii usługa przeglądania (22.04.2013r.)
- Ortofotomapa: Główny Urząd Geodezji i Kartografii usługa przeglądania (2010r.)
- Podział powierzchniowy Nadleśnictwa: Bank Danych o Lasach (01.01.2015r.)



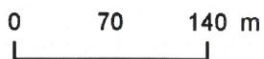
MAPA OBSZARU NATURA 2000 "SŁOWIŃSKIE BŁOTA", POKRYWAJĄCEGO SIĘ Z REZERWATEM PRZYRODY
 ARKUSZ 2 Z 7



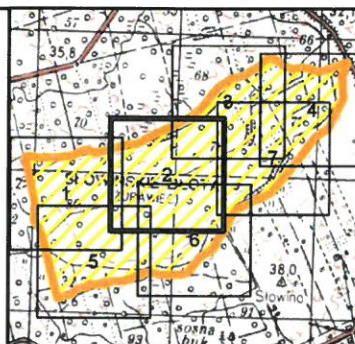
Objaśnienia:

-  Obszar Natura 2000 "Słowińskie Błota"
-  Granica rezerwatu

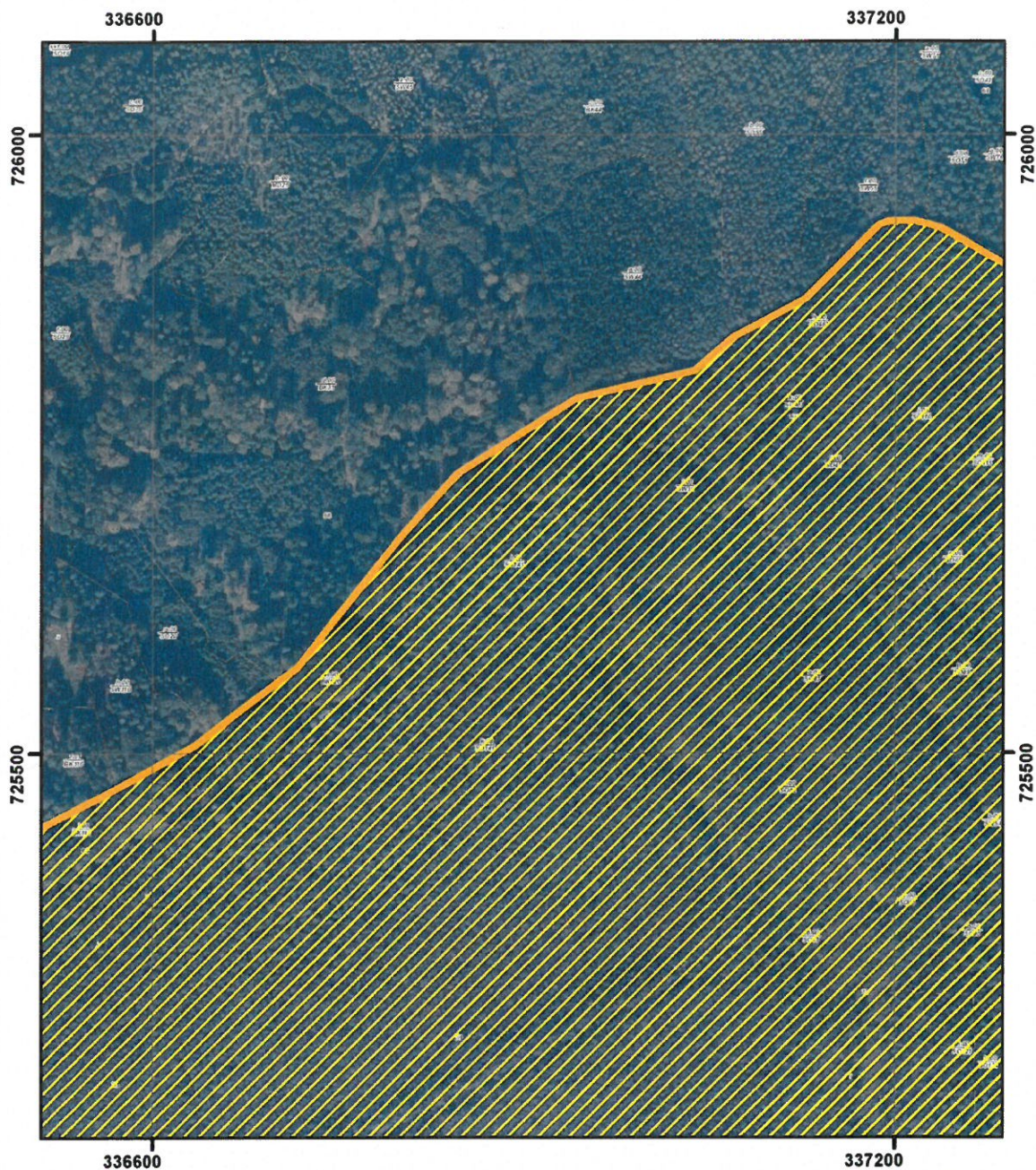
układ współrzędnych: PL-1992





- System Identyfikacji Działek Rolnych baza danych (08.04.2016 r.)
- Mapa topograficzna: Główny Urząd Geodezji i Kartografii usługa przeglądania (22.04.2013r.)
- Ortofotomapa: Główny Urząd Geodezji i Kartografii usługa przeglądania (2010r.)
- Podział powierzchniowy Nadleśnictwa: Bank Danych o Lasach (01.01.2015r.)



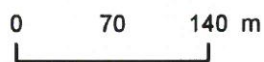
MAPA OBSZARU NATURA 2000 "SŁOWIŃSKIE BŁOTA", POKRYWAJĄCEGO SIĘ Z REZERWATEM PRZYRODY
 ARKUSZ 3 Z 7



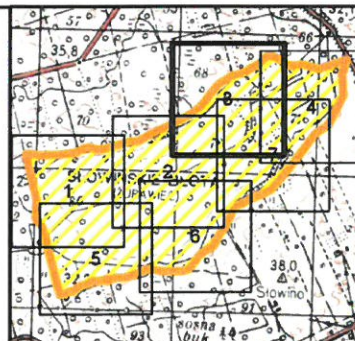
Objaśnienia:

-  Obszar Natura 2000 "Słowińskie Błota"
-  Granica rezerwatu

układ współrzędnych: PL-1992



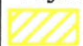

- System Identyfikacji Działek Rolnych baza danych (08.04.2016 r.)
- Mapa topograficzna: Główny Urząd Geodezji i Kartografii usługa przeglądania (22.04.2013r.)
- Ortofotomapa: Główny Urząd Geodezji i Kartografii usługa przeglądania (2010r.)
- Podział powierzchniowy Nadleśnictwa: Bank Danych o Lasach (01.01.2015r.)



MAPA OBSZARU NATURA 2000 "SŁOWIŃSKIE BŁOTA", POKRYWAJĄCEGO
SIĘ Z REZERWATEM PRZYRODY
ARKUSZ 4 Z 7



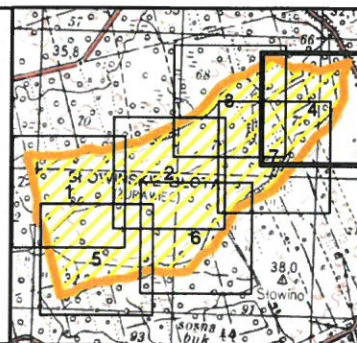
Objaśnienia:

-  Obszar Natura 2000 "Słowińskie Błota"
-  Granica rezerwatu

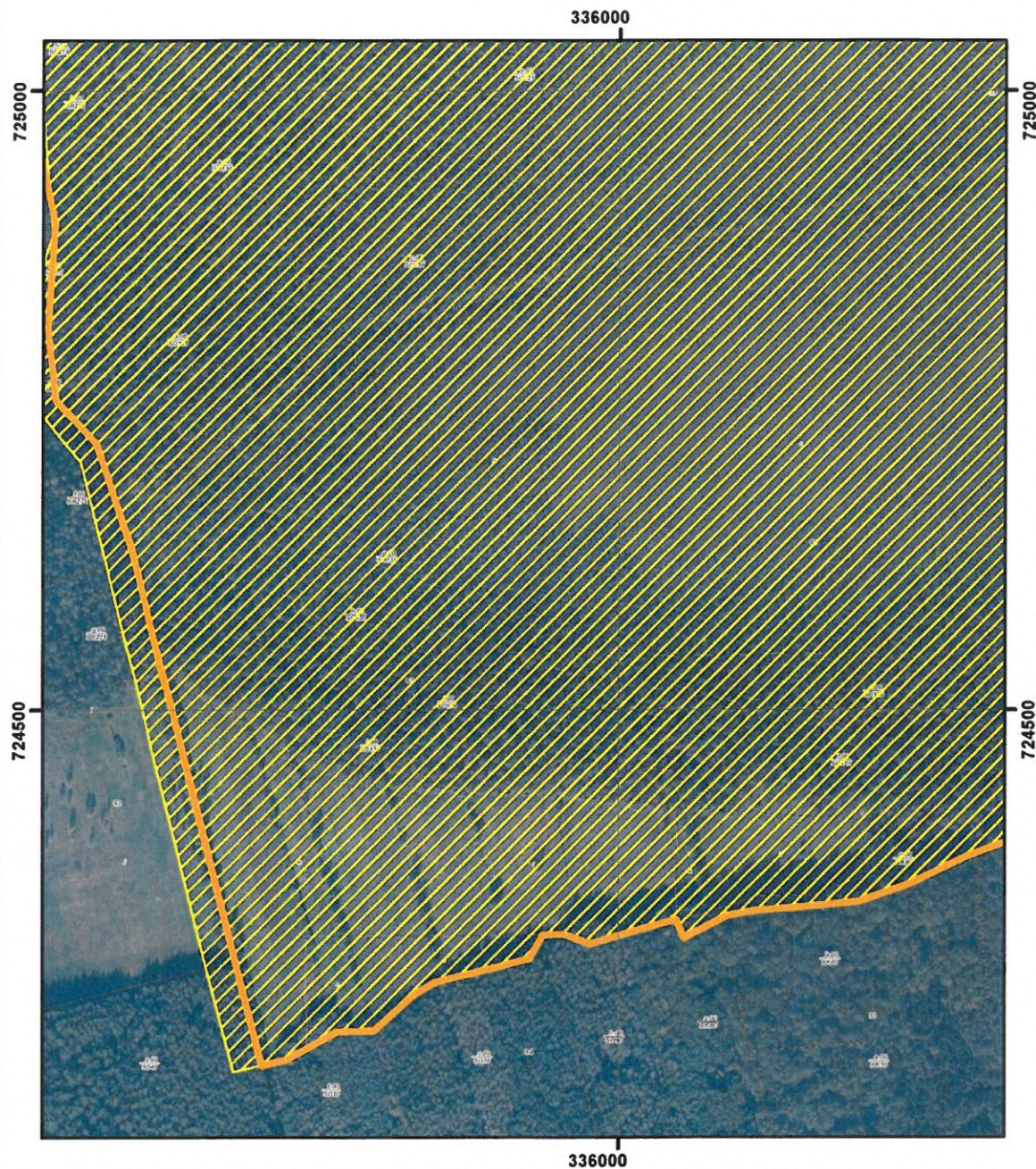
układ współrzędnych: PL-1992





- System Identyfikacji Działek Rolnych baza danych (08.04.2016 r.)
- Mapa topograficzna: Główny Urząd Geodezji i Kartografii usługa przeglądania (22.04.2013r.)
- Ortofotomapa: Główny Urząd Geodezji i Kartografii usługa przeglądania (2010r.)
- Podział powierzchniowy Nadleśnictwa: Bank Danych o Lasach (01.01.2015r.)



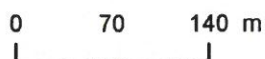
MAPA OBSZARU NATURA 2000 "SŁOWIŃSKIE BŁOTA", POKRYWAJĄCEGO SIĘ Z REZERWATEM PRZYRODY
 ARKUSZ 5 Z 7



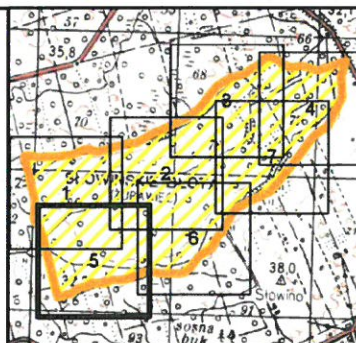
Objaśnienia:

-  Obszar Natura 2000 "Słowińskie Błota"
-  Granica rezerwatu

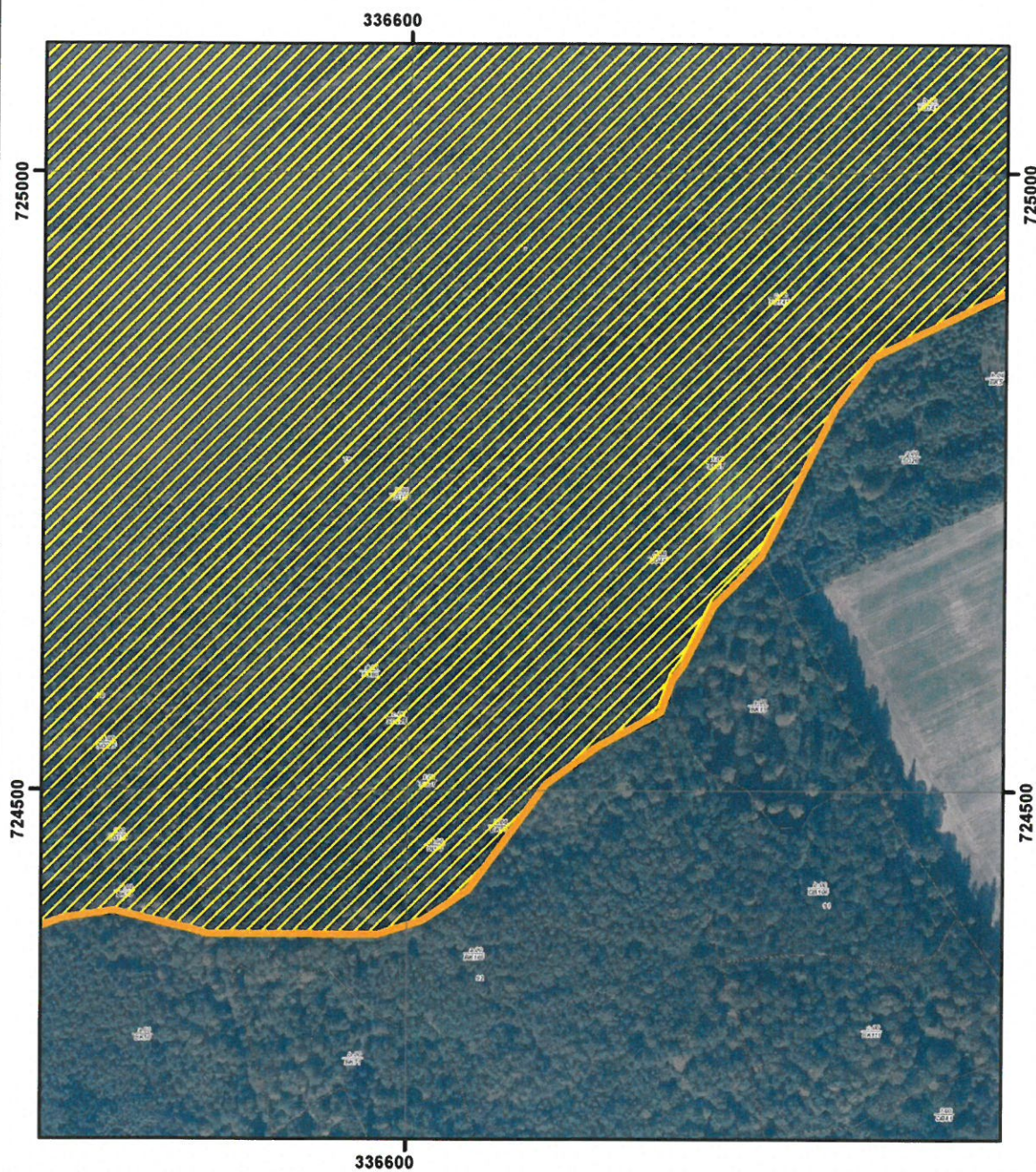
układ współrzędnych: PL-1992





- System Identyfikacji Działek Rolnych baza danych (08.04.2016 r.)
- Mapa topograficzna: Główny Urząd Geodezji i Kartografii usługa przeglądania (22.04.2013r.)
- Ortofotomapa: Główny Urząd Geodezji i Kartografii usługa przeglądania (2010r.)
- Podział powierzchniowy Nadleśnictwa: Bank Danych o Lasach (01.01.2015r.)



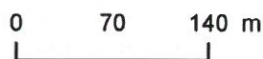
MAPA OBSZARU NATURA 2000 "SŁOWIŃSKIE BŁOTA", POKRYWAJĄCEGO
SIĘ Z REZERWATEM PRZYRODY
ARKUSZ 6 Z 7



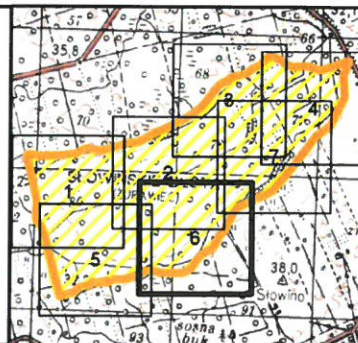
Objaśnienia:

-  Obszar Natura 2000 "Słowińskie Błota"
-  Granica rezerwatu

układ współrzędnych: PL-1992





- System Identyfikacji Działek Rolnych baza danych (08.04.2016 r.)
- Mapa topograficzna: Główny Urząd Geodezji i Kartografii usługa przeglądania (22.04.2013r.)
- Ortofotomapa: Główny Urząd Geodezji i Kartografii usługa przeglądania (2010r.)
- Podział powierzchniowy Nadleśnictwa: Bank Danych o Lasach (01.01.2015r.)



MAPA OBSZARU NATURA 2000 "SŁOWIŃSKIE BŁOTA", POKRYWAJĄCEGO
SIĘ Z REZERWATEM PRZYRODY
ARKUSZ 7 Z 7



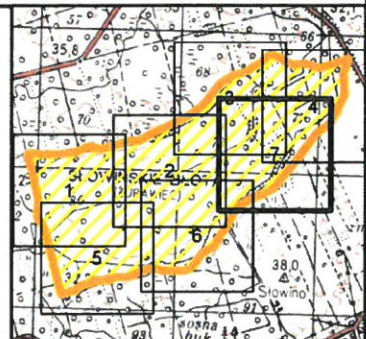
Objaśnienia:

-  Obszar Natura 2000 "Słowińskie Błota"
-  Granica rezerwatu

układ współrzędnych: PL-1992



- System Identyfikacji Działek Rolnych
baza danych (08.04.2016 r.)
- Mapa topograficzna: Główny Urząd Geodezji i Kartografii
usługa przeglądania (22.04.2013r.)
- Ortofotomapa: Główny Urząd Geodezji i Kartografii
usługa przeglądania (2010r.)
- Podział powierzchniowy Nadleśnictwa: Bank Danych o Lasach (01.01.2015r.)



**Załącznik nr 3 do projektu zarządzenia
Regionalnego Dyrektora Ochrony Środowiska w Szczecinie
z dnia 2016 r.**

„Załącznik nr 3 do zarządzenia 24/2009 Regionalnego Dyrektora Ochrony Środowiska w Szczecinie z dnia 30 kwietnia 2009 r. w sprawie ustanowienia planu ochrony dla rezerwatu przyrody „Słowińskie Błota”

Identyfikacja oraz określenie sposobów eliminacji lub ograniczania istniejących i potencjalnych zagrożeń wewnętrznych i zewnętrznych oraz ich skutków.”

Lp.	Identyfikacja istniejących i potencjalnych zagrożeń wewnętrznych i zewnętrznych	Sposób eliminacji lub ograniczania zagrożeń wewnętrznych i zewnętrznych
<i>Zagrożenia wewnętrzne</i>		
1.	Przesuszenie torfowiska wskutek funkcjonowania starych rowów odwadniających na torfowisku (zagrożenie istniejące).	Uzupełnienie sieci przegród drewnianych i ziemnych blokujących odpływ wody z torfowiska, a następnie utrzymywanie, a w razie potrzeby odtwarzanie przegród. Pozostawienie zablokowanych rowów do samorzutnego zarośnięcia.
2.	Hamowanie regeneracji starych potorfi w wyniku nadmiernego zarastania sosną i brzozą (zagrożenie istniejące).	Uśmiercenie części drzew z obszaru regenerujących się potorfi poprzez ich wycinkę z usunięciem pozyskanej biomasy z obszary rezerwatu i/lub zaobrączkowanie.
3.	Zarastanie łąk w wydzieleniach 80 h, 81k, 1, m, n, o ²⁾ (zagrożenie istniejące).	Koszenie łąk wraz z usunięciem pokosu poza granice rezerwatu.

**Załącznik nr 4 do projektu zarządzenia
Regionalnego Dyrektora Ochrony Środowiska w Szczecinie
z dnia 2016 r.**

„Załącznik nr 4 do zarządzenia 24/2009 Regionalnego Dyrektora Ochrony Środowiska w Szczecinie z dnia 30 kwietnia 2009 r. w sprawie ustanowienia planu ochrony dla rezerwatu przyrody „Słowińskie Błota”.

Określenie działań ochronnych na obszarze ochrony czynnej, z podaniem rodzaju, zakresu i lokalizacji tych działań.”

Lp.	Rodzaj działań ochronnych	Zakres działań ochronnych	Lokalizacja działań ochronnych ³⁾
1.	Zablokowanie odpływu wody z torfowiska i umożliwienie zarastania rowów poprzez system przegród na rowach.	Utrzymanie sprawności technicznej (konserwacja) 46 przegród istniejących w zależności od potrzeb, w tym remont 8 istniejących przegród drewnianych w latach 2016-2021.	Wszystkie rowy w rezerwacie i przegrody na nich. Lokalizacja przegród wymagających pilnej naprawy –punktów według współrzędnych PUWG 1992: 335619,0; 724570,0 335684,7; 724506,6 335938,4; 724434,7 336031,0; 724428,6 336570,0; 724448,2 336742,9; 724617,3 335738,9; 725191,6 335510,4; 725102,3

²⁾ Nadleśnictwa Sławno według Planu Urządzenia Lasu na lata 2009-2018.

³⁾ Nadleśnictwa Sławno według Planu Urządzenia Lasu na lata 2009-2018.

Lp.	Rodzaj działań ochronnych	Zakres działań ochronnych	Lokalizacja działań ochronnych ³⁾
2.	Zablokowanie odpływu wody z torfowiska i umożliwienie zarastania rowów poprzez system przegród na rowach.	Budowa 7 przegród drewnianych w latach 2016-2021.	Rów centralny, punkty o współrzędnych PUWG1992: 336353,9; 724944,4 335953,3; 724845,0 335872,9; 724825,8 335777,3; 724797,4 335758,1; 724776,0 335729,2; 724748,3 336894,1; 725242,9
3.		Zablokowanie dawnego przepustu.	Rów centralny w oddziale 67, punkt o współrzędnych PUWG 1992: 337134,8; 725610,4.
4.		Podniesienie 12 istniejących przegród drewnianych na rzece Słowinka i rowie centralnym do wysokości rzędnej torfowiska (w granicach siedliska 7110) i do wysokości rzędnej terenu (w granicach siedliska 91D0).	Punkty o współrzędnych PUWG 1992: 336269,4; 724412,2 337133,1; 724949,9 337503,0; 725413,7 337656,6; 725706,9 337062,2; 725489,9 337060,1; 725351,4 336811,2; 725200,4 336744,0; 725165,8 336592,4; 725089,8 335821,3; 724813,5 336155,6; 724895,3 336323,9; 724937,1
5.	Mechaniczne uśmiercenie wybranej części drzew zarastających potorfia i oddziałujących odwadniająco na siedliska torfowiska wysokiego i borów bagiennych.	Mechaniczna wycinka drzew (sosny <i>Pinus sylvestris</i> i brzozy <i>Betula pendula</i>) wraz z usunięciem pozyskanej biomasy i drewna poza granice rezerwatu. Docelowe zadrzewienie 0,5 – do realizacji w latach 2016-2021.	Wydzielenia: 67 k, powierzchnia 1,06 ha, drzewostan aktualny: 8So27, 2Brz34, přes So60, 67 n, pow. 3,78 ha, drzewostan aktualny: 8So33, 2Brz33, přes So60, 77 f, pow. 1,47 ha, drzewostan aktualny: So33, 77 g (bagny) usunięcie 50% nalotu drzew.
6.		Ewentualnie uśmiercenie części drzew, pochodzących z nasadzenia lub sukcesji na terenie dawnej eksploatacji torfu, poprzez ich zaobrączkowanie (obrączkowe usunięcie kory z łykiem) i pozostawienie do zamarcia w granicach rezerwatu.	Do 40% drzew na powierzchni 2,87 ha – fragmenty wydzieleń 66o, r, 77d. Do 60% drzew na powierzchni 0,57 ha – fragmenty wydzieleń 77d, r.
7.	Mechaniczne koszenie łąki.	Koszenie co drugi rok, tzn. corocznie na 50% powierzchni terenu, corocznie w terminie po 1 lipca.	Wydzielenia 80h, 81k, l, m, n, o. Całkowita powierzchnia zbiegów: 7,18 ha.

Lp.	Rodzaj działań ochronnych	Zakres działań ochronnych	Lokalizacja działań ochronnych ³⁾
8.	Monitoring poziomu wody w torfowisku w oparciu o sieć piezometrów.	Automatyczne rejestrowanie poziomu wód w piezometrach w 7 punktach (4 istniejących, 3 planowanych do założenia). Zczytywanie danych – 1 raz w roku.	Punktowo w wydzieleniach 67d, 69j, 77r, 79a, d.
9.	Utrzymanie sprawności technicznej (konserwacja) oraz ewentualna wymiana istniejącego oznakowania granic rezerwatu tablicami urzędowymi, regulaminowymi i informacyjnymi – w zależności od potrzeb.		Granice rezerwatu.
10.	Monitoring zmian roślinności torfowiskowej pod wpływem zablokowania odpływu wody rowem centralnym.	4 stałe transekty 2 x 50m, zastabilizowane w terenie.	Wydzielenia 79a, 80 b, c.
11.	Monitoring zmian roślinności pod wpływem zaobrączkowania i śmierci części drzew ⁴⁾ .	Na podstawie inwentaryzacji terenowych i dostępnych danych teledetekcyjnych (fotomap ze zdjęć lotniczych lub satelitarnych albo numerycznego modelu pokrycia terenu - według nowo wykonywanych materiałów teledetekcyjnych). Realizacja raz na 3 lata.	10 stałych powierzchni 10 x 10m w wydzielenia 67o, r, 77c, d.

⁴⁾ realizowany w przypadku realizacji działania , o którym mowa w lp. 6 załącznika nr 4 do zarządzenia.

**Załącznik nr 5 do projektu zarządzenia
Regionalnego Dyrektora Ochrony Środowiska w Szczecinie
z dnia 2016 r.**

„Załącznik nr 5 zarządzenia Nr 24/2009 Regionalnego Dyrektora Ochrony Środowiska w Szczecinie z dnia 30 kwietnia 2009 r. w sprawie ustanowienia planu ochrony dla rezerwatu przyrody „Słowińskie Błota”.

Identyfikacja istniejących i potencjalnych zagrożeń dla zachowania właściwego stanu ochrony siedlisk przyrodniczych będących przedmiotami ochrony na obszarze Natura 2000.”

Lp.	Przedmiot ochrony	Zagrożenia		Opis zagrożenia
		Istniejące	Potencjalne	
1.	7110 – torfowiska wysokie z roślinnością torfotwórczą (żywe)	J02 - spowodowane przez człowieka zmiany stosunków wodnych M01.02 – susze i zmniejszenie opadów	K02 Ewolucja biocenotyczna, sukcesja	J02 – wciąż częściowo funkcjonuje okresowy odpływ wody z torfowiska rowami wykopanymi w XIX i XX w. dla odwodnienia torfowiska. M01.02 – w ostatnich latach zaznacza się stały, wzrostowy trend temperatury średniej, wzrost długości i częstotliwości okresów upalnych i suchych, spadek opadów. Wskutek nakładania się obu tych czynników, letnio-jesienne spadki poziomu wody w torfowisku stają się coraz dłuższe i głębsze. K02 – drzewa na powierzchni torfowiska mogą potencjalnie, zwłaszcza przy przesuszeniu torfowiska, wzmoc swój wzrost i zwierzać się, powodując zarastanie torfowiska i jego przekształcanie się w bór bagienny.
2.	91D0 – bory i lasy bagiennie	J02 - spowodowane przez człowieka zmiany stosunków wodnych M01.02 – susze i zmniejszenie opadów		J02 – wciąż częściowo funkcjonuje okresowy odpływ wody z torfowiska rowami wykopanymi w XIX i XX w. dla odwodnienia torfowiska. M01.02 – w ostatnich latach zaznacza się stały, wzrostowy trend temperatury średniej, wzrost długości i częstotliwości okresów upalnych i suchych, spadek opadów. Wskutek nakładania się obu tych czynników, poziom wody w torfie pod borami bagiennymi układa się nisko, a powierzchniowe warstwy torfu, zwłaszcza na obrzeżach, ulegają przesuszeniu i murszeniu, co skutkuje ekspansją roślinności nietypowej dla boru bagiennego.
3.	7120 – torfowiska wysokie zdegradowane, lecz dolne do naturalnej lub stymulowanej regeneracji	Nie określa się, ze względu na brak płatów siedliska przyrodniczego o znaczącej reprezentatywności.		
4.	9110 – kwaśna buczyna (<i>Luzulo-Fagenion</i>)	Nie określa się, ze względu na brak płatów siedliska przyrodniczego o znaczącej reprezentatywności.		
5.	9160 - grąd subatlantycki (<i>Stellario-Carpinetum</i>)	Nie określa się, ze względu na brak płatów siedliska przyrodniczego o znaczącej reprezentatywności.		

**Załącznik nr 6 do projektu zarządzenia
Regionalnego Dyrektora Ochrony Środowiska w Szczecinie
z dnia 2016 r.**

„Załącznik nr 6 zarządzenia 24/2009 Regionalnego Dyrektora Ochrony Środowiska w Szczecinie z dnia 30 kwietnia 2009 r. w sprawie ustanowienia planu ochrony dla rezerwatu przyrody „Słowińskie Błota”.

Cele działań ochronnych.”

Lp.	Przedmiot ochrony	Cel działań ochronnych
1.	7110 – torfowiska wysokie z roślinnością torfotwórczą (żywe)	Utrzymanie nie pomniejszonego arealu siedliska przyrodniczego. Poprawa stanu uwodnienia torfowiska do poziomu odpowiadającego zatrzymaniu całości wód opadowych na torfowisku, poprzez zupełne zablokowanie okresowego odpływu wody rowami. Utrzymanie aktualnego stanu niezadawalającego (U1) wskaźnika zarośnięcia torfowiska drzewami, w tym utrzymanie nie powiększonego średniego zwarcia drzew w obrębie kopuły torfowiska poprzez poprawę warunków wodnych, co ograniczy rozwój drzew.
2.	91D0 – bory i lasy bagienne	Poprawa stanu uwodnienia borów i lasów bagiennych do poziomu odpowiadającego zatrzymaniu całości wód opadowych na torfowisku, poprzez zupełne zablokowanie okresowego odpływu wody rowami.
3.	7120 – torfowiska wysokie zdegradowane, lecz dolne do naturalnej lub stymulowanej regeneracji	Uzupełnienie stanu wiedzy o przedmiocie ochrony, zagrożeniach i uwarunkowaniach jego ochrony.
4.	9110 – kwaśna buczyna (<i>Luzulo-Fagenion</i>)	Uzupełnienie stanu wiedzy o przedmiocie ochrony, zagrożeniach i uwarunkowaniach jego ochrony.
5.	9160 - grąd subatlantycki (<i>Stellario-Carpinetum</i>)	Uzupełnienie stanu wiedzy o przedmiocie ochrony, zagrożeniach i uwarunkowaniach jego ochrony.

**Załącznik nr 7 do projektu zarządzenia
Regionalnego Dyrektora Ochrony Środowiska w Szczecinie
z dnia 2016 r.**

„Załącznik nr 7 zarządzenia 24/2009 Regionalnego Dyrektora Ochrony Środowiska w Szczecinie z dnia 30 kwietnia 2009 r. w sprawie ustanowienia planu ochrony dla rezerwatu przyrody „Słowińskie Błota”
Działania ochrony czynnej siedlisk przyrodniczych oraz działania dotyczące monitoringu realizacji działań ochronnych ze wskazaniem podmiotów odpowiedzialnych za ich wykonanie i obszarów ich wdrażania.”

Lp.	Przedmiot ochrony	Zakres prac	Miejsce realizacji	Termin wykonania	Podmiot odpowiedzialny
Działania ochrony czynnej siedlisk przyrodniczych oraz działania dotyczące monitoringu realizacji działań ochronnych					
1.	7110 – torfowiska wysokie z roślinnością torfotwórczą (żywe)	Zablokowanie odpływu wody z torfowiska poprzez wykonanie 7 dodatkowych przegród drewnianych na rowie centralnym	Rów centralny, punkty o współrzędnych PUWG 1992: 336353,9; 724944,4 335953,3; 724845,0 335872,9; 724825,8 335777,3; 724797,4 335758,1; 724776,0 335729,2; 724748,3 336894,1; 725242,9	W latach 2016-2021	Regionalny Dyrektor Ochrony Środowiska w Szczecinie
2.		Zablokowanie odpływu wody z torfowiska poprzez podwyższenie 8 przegród na rowie centralnym do wysokości powierzchni torfowiska.	Rów centralny, punkty o współrzędnych PUWG 1992: 337062,2; 725489,9 337060,1; 725351,4 336811,2; 725200,4 336744,0; 725165,8 336592,4; 725089,8 335821,3; 724813,5 336155,6; 724895,3 336323,9; 724937,1	W latach 2016-2021	Regionalny Dyrektor Ochrony Środowiska w Szczecinie
3.		Umożliwienie zarośnięcia rowu centralnego w obrębie kopuły torfowiska. Weryfikacja stanu technicznego, a w razie potrzeby konserwacja i remont 15 przegród na rowie centralnym na kopule torfowiska.	Miejsca wskazane w lp. 2 i 3.	Cały okres obowiązywania planu. Monitoring stanu technicznego – raz na 2 lata.	Regionalny Dyrektor Ochrony Środowiska w Szczecinie

Lp.	Przedmiot ochrony	Zakres prac	Miejsce realizacji	Termin wykonania	Podmiot odpowiedzialny
4.	91D0 – bory i lasy bagienne	Zahamowanie odpływu wody rowem poprzez zablokowanie dawnego przepustu.	Rów centralny w oddz. 67, punkt o współrzędnych PUWG 1992: 337134,8; 725610,4	Pierwsze 5 lat obowiązywania planu	Regionalny Dyrektor Ochrony Środowiska w Szczecinie
5.		Zablokowanie odpływu wody z borów i lasów bagiennych poprzez podwyższenie 4 przegród na rowach do rzędnej powierzchni terenu.	Punkty o współrzędnych PUWG 1992: 336269,4; 724412,2 337133,1; 724949,9 337503,0; 725413,7 337656,6; 725706,9	Pierwsze 5 lat obowiązywania planu	Regionalny Dyrektor Ochrony Środowiska w Szczecinie
6.		Umożliwienie zarośnięcia rowów. Monitoring stanu, a w razie potrzeby konserwacja i remont 37 przegród na rowach.	Punkty o współrzędnych PUWG 1992: 335534,5; 724819,2 335570,1; 724716,5 335619,0; 724570,0 335684,7; 724506,6 335938,4; 724434,7 336031,0; 724428,6 336165,5; 724419,9 336269,4; 724412,2 336378,0; 724438,4 336570,0; 724448,2 336742,9; 724617,3 336924,2; 724823,2 337133,1; 724949,9 337249,3; 725109,9 337662,9; 725601,2 337369,0; 725322,5 337503,0; 725413,7 337656,6; 725706,9 337344,0; 725309,2 337282,8; 725416,3 337177,8; 725618,6 337134,3; 725634,9	Cały okres obowiązywania planu	Regionalny Dyrektor Ochrony Środowiska w Szczecinie

Lp.	Przedmiot ochrony	Zakres prac	Miejsce realizacji	Termin wykonania	Podmiot odpowiedzialny
			337085,4; 725699,1 336932,1; 725740,3 336859,3; 725713,4 336808,7; 725653,3 336768,1; 725570,6 336692,1; 725485,5 336476,4; 725369,6 336194,9; 725272,1 336374,6; 725333,8 336046,3; 725226,3 335925,1; 725234,9 335738,9; 725191,6 335651,1; 725150,6 335510,4; 725102,3 335522,2; 724958,7		
<i>Działania dotyczące monitoringu stanu przedmiotów ochrony</i>					
7.	7110 – torfowiska wysokie z roślinnością torfowiczą (żywe)	Monitoring na podstawie metodyki opublikowanej w: Mróz W. (red.) 2010. Monitoring siedlisk przyrodniczych – przewodnik metodyczny, tom 1, str. 145-160, z rozszerzeniem o: a) trwale zastabilizowanie charakterystycznych punktów transektu w celu uzyskania powtarzalności miejsc wykonywania zdjęć fitosocjologicznych; b) pomiar, a nie tylko oszacowanie ilości i zwarcia drzew, na powierzchniach kołowych 0,05 ha na początku, w środku i na końcu każdego transektu; c) zaczerpniecie danych o uwilgotnieniu siedliska z monitoringu poziomu wody na torfowisku.	5 istniejących transektów monitoringowych Państwowego Monitoringu Środowiska „Słowińskie Błota 1, 2, 3, 5, 6”, oraz 2 dodatkowe transekty we wschodniej części rezerwatu	2020 r. i 2026 r.	Generalny Inspektor Ochrony Środowiska w zakresie PMS. Regionalny Dyrektor Ochrony Środowiska w Szczecinie w zakresie dodatkowych transektów oraz realizacji rozszerzeń metodycznych
8.		Ocena arealu siedliska oraz zwarcia drzew na podstawie inwentaryzacji terenowych, dostępnych danych teledetekcyjnych (fotomap ze zdjęć lotniczych lub satelitarnych albo numerycznego modelu pokrycia terenu - według nowo wykonywanych materiałów teledetekcyjnych).	Cały areal siedliska przyrodniczego	Częstotliwość – raz na 3 lata.	Regionalny Dyrektor Ochrony Środowiska w Szczecinie

Lp.	Przedmiot ochrony	Zakres prac	Miejsce realizacji	Termin wykonania	Podmiot odpowiedzialny
9.	91D0 – bory i lasy bagienne	Monitoring na podstawie metodyki opublikowanej w: Mróz W. (red.) 2010. Monitoring siedlisk przyrodniczych – przewodnik metodyczny, tom 1, str. 216-235, z wyłączeniem wskaźnika „martwe drewno wielkowiekowe”, a z rozszerzeniem o wskaźnik „martwe drewno, ogólne zasoby”, monitorowany na podstawie rejestracji i zliczenia martwych drzew na transekcje monitoringowym	4 istniejące transekty monitoringowe Państwowego Monitoringu Środowiska „Słowińskie Błota 1, 7, 8, 9”.	2020 r. i 2026 r.	Generalny Inspektor Ochrony Środowiska w zakresie PMS. Regionalny Dyrektor Ochrony Środowiska w Szczecinie w zakresie realizacji rozszerzeń metodycznych
Działania dotyczące uzupełnienia stanu wiedzy o przedmiotach ochrony					
10.	7120 – torfowiska wysokie zdegradowane, lecz dolne do naturalnej lub stymulowanej regeneracji	Uzupełnienie stanu wiedzy o przedmiocie ochrony (aktualnych zasobach, rozmieszczeniu i zagrożeniach siedliska w obszarze).	Cały obszar Natura 2000.	W sezonie wegetacyjnym w latach 2017 i 2018.	Regionalny Dyrektor Ochrony Środowiska w Szczecinie
11.	9110 – kwaśna buczyna (<i>Luzulo-Fagenion</i>)	Uzupełnienie stanu wiedzy o przedmiocie ochrony (aktualnych zasobach, rozmieszczeniu i zagrożeniach siedliska w obszarze).	Cały obszar Natura 2000.	W sezonie wegetacyjnym w latach 2017 i 2018.	Regionalny Dyrektor Ochrony Środowiska w Szczecinie
12.	9160 - grąd subatlantycki (<i>Stellario-Carpinetum</i>)	Uzupełnienie stanu wiedzy o przedmiocie ochrony (aktualnych zasobach, rozmieszczeniu i zagrożeniach siedliska w obszarze).	Cały obszar Natura 2000.	W sezonie wegetacyjnym w latach 2017 i 2018.	Regionalny Dyrektor Ochrony Środowiska w Szczecinie

Uzasadnienie

Zgodnie z art. 19 ust. 6 ustawy z dnia 16 kwietnia 2004 roku o ochronie przyrody (Dz. U. z 2015 r. poz. 1651 z późn. zm.) regionalny dyrektor ochrony środowiska ustanawia dla rezerwatu przyrody plan ochrony, sporządzany zgodnie z art. 18 i 20 tej ustawy. Projekt planu sporządza się uwzględniając treść rozporządzenia Ministra Środowiska z dnia 12 maja 2005 r. w sprawie sporządzania projektu planu ochrony dla parku narodowego, rezerwatu przyrody i parku krajobrazowego, dokonywania zmian w tym planie oraz ochrony zasobów, tworów i składników przyrody (Dz. U. z 2005 r. Nr 94 poz. 794). Plany ochrony dla parku narodowego, rezerwatu przyrody lub parku krajobrazowego w części pokrywającej się z obszarem Natura 2000 powinny uwzględniać zakres planu zadań ochronnych dla obszaru Natura 2000, o którym mowa w art. 28 ustawy o ochronie przyrody, albo zakres planu ochrony dla obszaru Natura 2000, o którym mowa w art. 29 tejże ustawy. Plan ochrony może być zmieniony, jeżeli wynika to z potrzeb ochrony przyrody.

Plan ochrony dla rezerwatu przyrody „Słowińskie Błota” został ustanowiony zarządzeniem Nr 24/2009 Regionalnego Dyrektora Ochrony Środowiska w Szczecinie z dnia 30 kwietnia 2009 r. w sprawie ustanowienia planu ochrony dla rezerwatu przyrody „Słowińskie Błota” (Dz. Urz. Woj. Zach. Nr 36, poz. 979). Minister Środowiska pismem z dnia 5 sierpnia 2013 r. znak: DP-074-16/23919/13/KP, poinformował Regionalnego Dyrektora Ochrony Środowiska w Szczecinie, że po dokonaniu kontroli powyższego zarządzenia na podstawie § 5 rozporządzenia Prezesa Rady Ministrów z dnia 23 grudnia 2009 r. w sprawie trybu kontroli aktów prawa miejscowego ustanowionych przez wojewodę i organy niezespółonej administracji rządowej (Dz. U. Nr 222, poz. 1754) oraz w związku z upoważnieniem Prezesa Rady Ministrów z dnia 16 czerwca 2010 r. do dokonywania zgodności aktów prawa miejscowego z polityką Rady Ministrów, stwierdził uchybienia uzasadniające jego zmianę we własnym zakresie.

Wśród przedmiotowych uchybień wymieniono:

- 1) nie spełnienie wymogu określonego w art. 20 ust. 5 ustawy o ochronie przyrody. Zgodnie z tym przepisem plan ochrony rezerwatu w części pokrywającej się z obszarem Natura 2000 powinien uwzględniać zakres planu zadań ochronnych dla obszaru Natura 2000, o którym mowa w art. 28, albo zakres planu ochrony dla obszaru Natura 2000, o którym mowa w art. 29 ustawy o ochronie przyrody. *Treść zarządzenia uzupełniono o paragrafy 1a oraz 5a-4 i odpowiadające im załączniki, w których uwzględniono zakres planu zadań ochronnych dla części obszaru Natura 2000 Słowińskie Błoto PLH320016 pokrywającego się z rezerwatem, w tym:*

- 1) *opis granic obszaru i mapę obszaru Natura 2000 (pokrywających się w 100% z granicami rezerwatu przyrody „Słowińskie Błota”);*

- 2) *identyfikację istniejących i potencjalnych zagrożeń dla zachowania właściwego stanu ochrony siedlisk przyrodniczych oraz gatunków roślin i zwierząt i ich siedlisk będących przedmiotami ochrony;*

- 3) *cele działań ochronnych;*

- 4) *określenie działań ochronnych ze wskazaniem podmiotów odpowiedzialnych za ich wykonanie i obszarów ich wdrażania, w tym w szczególności działań dotyczących:*

- a) *ochrony czynnej siedlisk przyrodniczych, (bez gatunków roślin i zwierząt oraz ich siedlisk)*

- b) *monitoringu stanu przedmiotów ochrony oraz monitoringu realizacji celów, o których mowa w pkt 3,*

- c) *uzupełnienia stanu wiedzy o przedmiotach ochrony i uwarunkowaniach ich ochrony.*

Dokumentacją wyjściową dla opracowania ww. zakresu było opracowanie pn. „Rezerwat przyrody Słowińskie Błota -Plan ochrony na lata 2008-2027”. (Herbichowa M., Herbich J., Ściborski M., Jaskuła R., Oleksa A., Pawlaczyk P., Świebodzin, 2007), wyniki monitoringu siedlisk przyrodniczych w obszarze Słowińskie Błoto PLH320016 ramach Państwowego Monitoringu Środowiska (wybrane dane z lat 2007, 2010 i 2014) oraz opracowanie pn.: „Rezerwat przyrody Słowińskie Błota i obszar Natura 2000 Słowińskie Błoto PLH320016” (Kujawa-Pawlaczyk J., Pawlaczyk P., 2016).

Odnosząc się do przedmiotów ochrony obszaru Natura 2000 wymienionych w standardowym formularzu danych, na podstawie ww. danych stwierdzono, iż:

- w obszarze nie występuje, a na podstawie zgromadzonych dokumentacji rezerwatu przyrody „Słowińskie Błota”, nigdy nie występowało podane siedlisko przyrodnicze 7150 – obniżenia na podłożu torfowym z roślinnością ze związku *Rhynchosporalia*. Siedlisko (z oceną D) należy usunąć ze standardowego formularza danych obszaru,
- 9110 kwaśne buczyny (*Luzulo-Fagenion*), 9160 grądy subatlantyckie (*Stellario-Carpinetum*) i 7120 torfowiska wysokie zdegradowane, lecz dolne do naturalnej lub stymulowanej regeneracji występują tylko marginalnie i wymagane jest uzupełnienie stanu wiedzy w zakresie ich szczegółowego rozmieszczenia i arealu oraz ewentualnych zagrożeń i uwarunkowań ich ochrony.

W konsekwencji przedmiotami ochrony obszaru Natura 2000 Słowińskie Błoto PLH320016, dla których zaplanowano konkretne działania ochronne i monitoring są tylko dwa typy siedlisk przyrodniczych: 7110 żywe torfowiska wysokie, oraz 91D0 bory i lasy bagienne.

Analizując ww. dokumentacje nie stwierdzono potrzeby, ustanowienia planu ochrony dla przedmiotowego obszaru Natura 2000, ani umieszczenia w zarządzeniu wskazań do zmian w istniejących studiach uwarunkowań i kierunków zagospodarowania przestrzennego gmin, miejscowych planach zagospodarowania przestrzennego, planach zagospodarowania przestrzennego województwa oraz planach zagospodarowania przestrzennego morskich wód wewnętrznych, morza terytorialnego i wyłącznej strefy ekonomicznej dotyczące eliminacji lub ograniczenia zagrożeń wewnętrznych lub zewnętrznych, niezbędnych dla utrzymania lub odtworzenia właściwego stanu ochrony siedlisk przyrodniczych oraz gatunków roślin i zwierząt, dla których ochrony wyznaczono obszar Natura 2000.

- 2) nieprawidłowo sformułowane ustalenia do studiów uwarunkowań i kierunków zagospodarowania przestrzennego gmin, miejscowych planów zagospodarowania przestrzennego oraz planu zagospodarowania przestrzennego województwa. W ustaleniach tych wskazano m. in. konieczność uwzględniania lokalizacji rezerwatu przyrody w powyższych aktach planistycznych. Konieczność zamieszczania informacji na ten temat wynika z art. 10 ust. 2 pkt 3 oraz art. 15 ust. 2 pkt 7 ustawy z dnia 27 marca 2003 r. o planowaniu i zagospodarowaniu przestrzennym (Dz. U. z 2015 r. poz. 199, z późn. zm.), a zgodnie z § 137, w związku z § 143 „Zasad techniki prawodawczej”, w aktach prawa miejscowego nie powtarza się treści ustaw, ratyfikowanych umów międzynarodowych i rozporządzeń. Część z pośród ustaleń do aktów planistycznych została również sformułowana w sposób zbyt ogólny, w szczególności poprzez stosowanie mało precyzyjnych określeń, takich jak: „minimum ... od ...”. Ustalenia do miejscowych planów zagospodarowania przestrzennego mogą powodować określone skutki prawne, w tym o znaczeniu gospodarczym, w stosunku do podmiotów władających terenami sąsiadującymi z rezerwatem przyrody. W kontekście powyższego nieprecyzyjne ustalenie zasięgu obowiązywania oraz zakresu przyjętych w planie ograniczeń wykorzystywaniu terenów sąsiadujących z rezerwatem, co może rodzić komplikacje przy wprowadzaniu ustaleń do mpzp. Zasadne jest formułowanie brzmienia aktów prawnych w sposób jednoznaczny i niebudzący wątpliwości, nie tylko organów, ale również pozostałych adresatów tych aktów. Uzasadnione w tego typu przypadkach jest odnoszenie się do poszczególnych działek ewidencyjnych, stref o ściśle określonej szerokości lub otulin rezerwatów. W § 7 zawarto ustalenia do studiów uwarunkowań i kierunków zagospodarowania przestrzennego gmin, miejscowych planów zagospodarowania przestrzennego oraz planu zagospodarowania przestrzennego województwa, które nie wynikają z eliminacji lub ograniczenia stwierdzonych w rezerwacie zagrożeń. Przykładowe ustalenia tego rodzaju stanowią m.in. postanowienia dotyczące ograniczeń w zakresie: lokalizacji przedsięwzięć mogących znacząco oddziaływać na środowisko w odległości (...). Zgodnie z art. 20 ust. 3 pkt 7 ustawy o ochronie przyrody formułowanie tego typu ustaleń musi wynikać ze zidentyfikowanych zagrożeń wewnętrznych lub zewnętrznych. Z powyższych względów formułowanie tego typu ustaleń do aktów planistycznych wymaga uzupełnienia załącznika nr 1 o odpowiadające im zagrożenia i sposoby ich eliminacji. Natomiast w przypadku braku tego typu zagrożeń omawiane ustalenia należy usunąć

Biorąc powyższe pod uwagę, uchylono dotychczasowy § 7 w brzmieniu: „Wprowadza się następujące ustalenia do studium uwarunkowań i kierunków zagospodarowania przestrzennego gminy Darłowo, miejscowych planów zagospodarowania przestrzennego gminy Sławno, planu zagospodarowania przestrzennego województwa zachodniopomorskiego, dotyczące eliminacji lub ograniczenia zagrożeń wewnętrznych lub zewnętrznych:

1) uwzględnić lokalizację rezerwatu w powyższych dokumentach i aktach prawa miejscowego;
2) w odległości minimum 200 m od granic rezerwatu nie należy projektować inwestycji mogących znacząco oddziaływać na środowisko¹, a w szczególności tych, które mogłyby spowodować nasilenie odwodnienia rezerwatu. Lokalizację pozostałych przedsięwzięć mogących wpływać na bilans wodny w rezerwacie, należy rozpatrywać uwzględniając uwarunkowania przyrodnicze chronionego obiektu;

3) należy utrzymać w charakterze łąkowym użytki na działkach ewidencyjnych 82/2 i 83 obręb Nowy Kraków (oddziały leśne 82 k oraz 83 h)².

Kwestię rozpatrywania lokalizacji inwestycji mogących wpływać na warunki hydrologiczne rezerwatu, pozostawiono do rozstrzygnięcia na etapie prowadzonych ocen oddziaływania na środowisko oraz ocen oddziaływania na obszar Natura 2000 – zgodnie z zapisami ustawy z dnia 3 października 2008 r. o udostępnianiu informacji o środowisku i jego ochronie, udziale społeczeństwa w ochronie środowiska oraz ocenach oddziaływania na środowisko (Dz. U. 2016 r., poz. 353 z późn. zm.);

- 3) w § 6 zarządzenia zamieszczono informację, że obszar rezerwatu udostępnia się do celów naukowych po uzyskaniu zezwolenia RDOŚ. Natomiast przy określaniu sposobu rzeczoności udostępnienia nie odniesiono się w żaden sposób do zakresu lub rodzaju dopuszczalnych badań. Powyższe oznacza w praktyce możliwość realizacji badań dowolnego rodzaju, w tym oddziałujących negatywnie na cele ochrony rezerwatu. Zarządzenie powinno zawierać określenie zakresu lub rodzaju badań, a w przypadku niemożliwości określenia takich uwarunkowań, zasadnym wydaje się niewyznaczenie w rezerwacie obszarów udostępnianych do celów naukowych. Wykonanie badań będzie w tym przypadku uzależnione od uzyskania indywidualnego zezwolenia regionalnego dyrektora ochrony środowiska. Możliwość uzyskania takiego zezwolenia wynika wprost z art. 15 ust. 1 pkt 24 ustawy o ochronie przyrody, tym samym nie zachodzi potrzeba wskazania na taką konieczność w treści zarządzenia, gdyż zamieszczanie w nim powtórzonego przepisu ustawowego stanowi powtórzenie niezgodne z „Zasadami techniki prawodawczej”.

Biorąc powyższe pod uwagę oraz brak możliwości określenia zakresu i rodzaju badań naukowych, dla których można by udostępnić obszar rezerwatu, uchylono dotychczasowy § 6 zarządzenia.

W ramach niniejszego zarządzenia, z zapisów planu ochrony usunięto (z załącznika nr 4) zabieg „Rozmontowanie i usunięcie 1 paśnika dla zwierzyny wraz z pozostałościami paszy w wydzielaniu 81a”, który został już wykonany i odpowiadające mu zagrożenie „Zawlekanie wraz z paszą dla zwierzyny diaspor gatunków obcych siedliskowo na torfowisko wysokie” (z obecnego załącznika nr 3); Ponadto, mając na względzie niewystarczającą skuteczność realizowanych działań ochronnych w obszarze siedlisk torfowisk wysokich działania ochrony czynnej uszczegółowiono i zmieniono. Zmiany uwzględniły:

- w planie ochrony z 2009 r. przewidywano zabieg częściowego usunięcia drzew z łącznej powierzchni ponad 9 ha wraz z wywiezieniem pozyskanej masy drewna, z dawnych potorfni na wsch. od krawędzi kopuły torfowiska. Są to sztucznie nasadzone drzewostany z dominacją sosny, w wieku ok. 45 lat. zabieg ten nie doczekał się jednak wykonania, ze względu na trudny dostęp do wnętrza rezerwatu (niemożliwość wyłonienia wykonawców w ramach przeprowadzanych przetargów przez RDOŚ w Szczecinie). Po weryfikacji terenowej zaproponowano wykorzystanie rozwiązania alternatywnego polegającego na zaobrączkowaniu (obrączkowym usunięciu kory z tykiem) i pozostawienie drzew stojących na gruncie. Zaobrączkowanie powinno skutkować zamarciem drzew w ciągu kilku lat, a następnie pozostaną one jako martwe drzewa stojące, ulegające dalszemu powolnemu rozkładowi. Doświadczenia z miejsc, w których wystąpiło grupowe zamieranie drzew wskazują, że pod takimi martwymi stojącymi drzewami powinny

wystąpić warunki do rozwoju roślinności torfowiskowej, a powoli rozkładająca się biomasa drzew stojących nie powinna negatywnie oddziaływać na tę roślinność,

- dla uzyskania lepszego obrazu warunków wodnych torfowiska, potrzebne jest monitorowanie tych warunków w gęstszej sieci punktów. Jednak, koncepcja monitoringu w 22 punktach, pierwotnie zakładana w planie ochrony z 2009 r. jest nierealistyczna ze względu na koszty. Warunki wodne torfowiska wysokiego i borów bagiennych charakteryzują się zmiennością w cyklu rocznym. Istotna jest także informacja o zmianach uwodnienia w reakcji na opady atmosferyczne. Dlatego poziom wody w torfie musi być rejestrowany w krótkich odstępach czasu. Ze względu na trudności organizacyjne, nie jest możliwe długofalowe zagwarantowanie regularnych i częstych manualnych odczytów wody w piezometrach. Monitoring wody powinien być oparty na rejestratorach automatycznych, które wystarczy odczytywać ok. raz w roku. Średnia żywotność takich urządzeń wynosi ok 5 lat, dlatego należy liczyć się z potrzebą ich wymiany. Sieć punktów pomiaru poziomu wody powinna objąć:
 - utrzymanie obecnego transektu pomiarowego przecinającego główną kopułę torfowiska z pn. na pd., złożonego z 4 punktów (w punkcie 2 pomiar jest podwojony – z zafiltrowania na głębokości 1m oraz 2 m). Transekt ten został odnowiony w 2016 r.,
 - organizację pomiaru poziomu wody na potorfiach we wschodniej części rezerwatu, zwłaszcza wobec planów podjęcia tam działań ochrony czynnej – usuwania drzew, w celu odtworzenia tam roślinności torfowiskowej. Proponuje się w tym celu organizację tam dwóch punktów pomiarowych,
- w czerwcu 2016 r. odzyskano na gruncie wszystkie dotychczas wykonane przegrody na rowach, zlokalizowano ich rzeczywiste położenie za pomocą GPS oraz oceniono ich stan i funkcjonowanie, w tym potrzeby ewentualnej ich modyfikacji / remontu. Równocześnie, zidentyfikowano miejsca, w których sieć przegród wymagałaby dogęszczenia.

Lokalizację i przebieg granic rezerwatu przedstawiono na podstawie obecnie obowiązującego zarządzenia Regionalnego Dyrektora Ochrony Środowiska w Szczecinie z dnia 2016 r. w sprawie rezerwatu przyrody „Słowińskie Błota”⁵⁾.

Ocena skutków regulacji (OSR) do projektu zarządzenia Regionalnego Dyrektora Ochrony Środowiska w Szczecinie zmieniającego zarządzenie w sprawie ustanowienia planu ochrony dla rezerwatu przyrody „Słowińskie Błota”

1. Cel wprowadzenia zarządzenia

Celem wprowadzenia regulacji jest wypełnienie delegacji ustawowej zawartej w art. 19 ust. 6 i art. 20 ust. 5 ustawy z dnia 16 kwietnia 2004 r. o ochronie przyrody (Dz. U. z 2015 r. poz. 1651 z późn. zm.).

2. Konsultacje społeczne

Projekt został poddany konsultacjom społecznym.

Lista uczestników konsultacji społecznych:

- 1) Rada Gminy Darłowo;
- 2) Nadleśnictwo Sławno;
- 3) Regionalna Dyrekcja Lasów Państwowych w Szczecinku;
- 4) Klub Przyrodników;
- 5) Urząd Gminy Darłowo;
- 6) Starostwo Powiatowe w Sławnie;
- 7) Zachodniopomorski Zarząd Melioracji i Urządzeń Wodnych w Szczecinie Rejonowy Oddział w Koszalinie;
- 8) Regionalny Zarząd Gospodarki Wodnej w Szczecinie;
- 9) Regionalna Rada Ochrony Przyrody;
- 10) społeczeństwo – udział społeczeństwa na zasadach i w trybie określonych w ustawie z dnia 3 października 2008 r. o udostępnianiu informacji o środowisku i jego ochronie, udziale społeczeństwa w ochronie środowiska oraz o ocenach oddziaływania na środowisko (Dz. U. 2016 r., poz. 353 z późn. zm.) poprzez wydanie:

⁵⁾ projekt zarządzenia znajduje się obecnie na etapie konsultacji społecznych i opiniowania.

- obwieszczenia RDOŚ w Szczecinie z dnia 6 listopada 2014 r., znak: WOPN-ON.6202.9.2014.AR o zamiarze przystąpienia do zmiany planu ochrony (podano do publicznej wiadomości poprzez publikację w Biuletynie Informacji Publicznej RDOŚ w dniu 06.11.2014 r. wydruk w prasie o zasięgu regionalnym, wywieszenie na tablicy ogłoszeń RDOŚ w Szczecinie w terminie 06.11.2014 r. - 30.01.2015 r. oraz przesłanie obwieszczenia do właściwych miejscowo: Urzędu Gminy w Darłowie, Starostwa Powiatowego w Sławnie, RZGW w Szczecinie, ZZMiUW w Szczecinie R/O w Koszalinie, Nadleśnictwa Sławno, RDLP w Szczecinku z prośbą o jego wywieszenie na tablicach ogłoszeń przez okres ponad 21 dni. Odnośnie zamierzenia, uwagi i wnioski wpłynęły od prezesa Klubu Przyrodników (pismo z dnia 8 grudnia 2014 r., znak: 1126/2014, którym przedstawiono stanowisko prawne odnośnie wprowadzania zmian w planach ochrony). Odpowiedź na ww. stanowisko udzielona została odrębnym pismem RDOŚ w Szczecinie z dnia 19 grudnia 2014 r., znak: WOPN-ON.6202.9.2014.AR,
 - obwieszczenia RDOŚ w Szczecinie z dnia listopada 2016 r., znak: WOPN-ON.6202.62.2016.AR w sprawie możliwości zapoznania się z projektem oraz o możliwości i terminie wnoszenia do niego propozycji i uwag - podano do publicznej wiadomości poprzez publikację w Biuletynie Informacji Publicznej RDOŚ, wydruk w prasie o zasięgu regionalnym, wywieszenie na tablicy ogłoszeń RDOŚ w Szczecinie oraz przesłanie do właściwych miejscowo Urzędu Gminy w Darłowie, Starostwa Powiatowego w Sławnie, RZGW w Szczecinie, ZZMiUW w Szczecinie R/O w Koszalinie, Nadleśnictwa Sławno, RDLP w Szczecinku z prośbą o jego wywieszenie przez okres 21 dni.
3. Wpływ regulacji na sektor finansów publicznych, w tym budżet państwa i budżety jednostek samorządu terytorialnego:

Zarządzenie będzie miało wpływ na wydatki budżetu państwa – w zasobach Regionalnego Dyrektora Ochrony Środowiska w Szczecinie, gdyż wprowadza dodatkowe uszczegółowione działania ochrony czynnej oraz monitoringu w granicach rezerwatu i pokrywającego się z nim powierzchniowo obszaru Natura 2000 Słowińskie Błoto PLH320016. W ciągu 13 lat dalszego obowiązywania planu, w zależności od potrzeb wydane mogą zostać środki pieniężne na montaż i konserwację przegród oraz urządzeń monitorujących poziom wód rezerwacie, uzupełnienie monitoringu przedmiotów ochrony w rezerwacie i pokrywającym się z nim obszarem Natura 2000 w wysokości około 250000 zł. Koszty zabiegów zaplanowanych do realizacji na przełomie lat 2016/2018 (tj. 120200 zł) wydane zostaną z Międzynarodowego Funduszu Ochrony Torfowisk, zarządzanego przez The Nature and Biodiversity Conservation Union (NABU) w ramach projektu realizowanego przez Klub Przyrodników (w porozumieniu z RDOŚ w Szczecinie i Nadleśnictwem Sławno).

4. Wpływ regulacji na rynek pracy:

Zarządzenie będzie miało bezpośredni wpływ na rynek pracy w związku z realizacją nowych zaplanowanych działań ochronnych. Do ich wykonania mogą być zatrudnione, na podstawie przepisów odrębnych, lokalne firmy związane z utrzymaniem zieleni, usługami leśnymi i monitoringiem przyrodniczym.

5. Wpływ regulacji na konkurencyjność wewnętrzną i zewnętrzną gospodarki:

Zarządzenie nie będzie miało wpływu na konkurencyjność wewnętrzną i zewnętrzną gospodarki.

6. Wpływ regulacji na sytuację i rozwój regionów:

Zarządzenie nie będzie miało wpływu na sytuację i rozwój regionów.

7. Ocena pod względem zgodności z prawem Unii Europejskiej:

Zarządzenie nie narusza zapisów zawartych w dyrektywach unijnych.

Szczecin, dnia listopada 2016 r.
Sporządził:

Wnioskodawca:

Załącznik nr 2 do obwieszczenia Regionalnego Dyrektora Ochrony Środowiska w Szczecinie z dnia .22. listopada 2016 r., znak: WOPN-ON.6202.62.2016.AR/ WOPN-ON.6200.66.2016.AR.

PROJEKT ZARZĄDZENIA
REGIONALNEGO DYREKTORA OCHRONY ŚRODOWISKA W SZCZECINIE
z dnia 2016 r.
w sprawie rezerwatu przyrody „Słowińskie Błota”

Na podstawie art. 13 ust. 3 ustawy z dnia 16 kwietnia 2004 r. o ochronie przyrody (Dz. U. z 2015 r., poz. 1651 z późn. zm.) zarządza się, co następuje:

§ 1

1. Rezerwat przyrody pod nazwą "Słowińskie Błota", zwany dalej „rezerwatem”, obejmuje obszar o powierzchni 193,07 ha, położony na terenie gminy Darłowo, w powiecie sławieńskim, w województwie zachodniopomorskim.
2. Położenie i przebieg granicy rezerwatu w postaci mapy przedstawia załącznik nr 1 do zarządzenia.
3. Położenie i przebieg granicy rezerwatu w postaci współrzędnych punktów jej załamania przedstawia załącznik nr 2 do zarządzenia.

§ 2

Celem ochrony w rezerwacie jest zachowanie kopułowego torfowiska wysokiego typu bałtyckiego z charakterystyczną florą i fauną.

§ 3

1. Dla rezerwatu przyrody określa się rodzaj – Torfowiskowy (T).
2. Dla rezerwatu określa się typ i podtyp:
 - 1) ze względu na dominujący przedmiot ochrony: typ – Florystyczny (PFI), podtyp – roślin zielnych i krzewinek (rzk);
 - 2) ze względu na główny typ ekosystemu: typ – Torfowiskowy (ET), podtyp – torfowisk wysokich (tw).

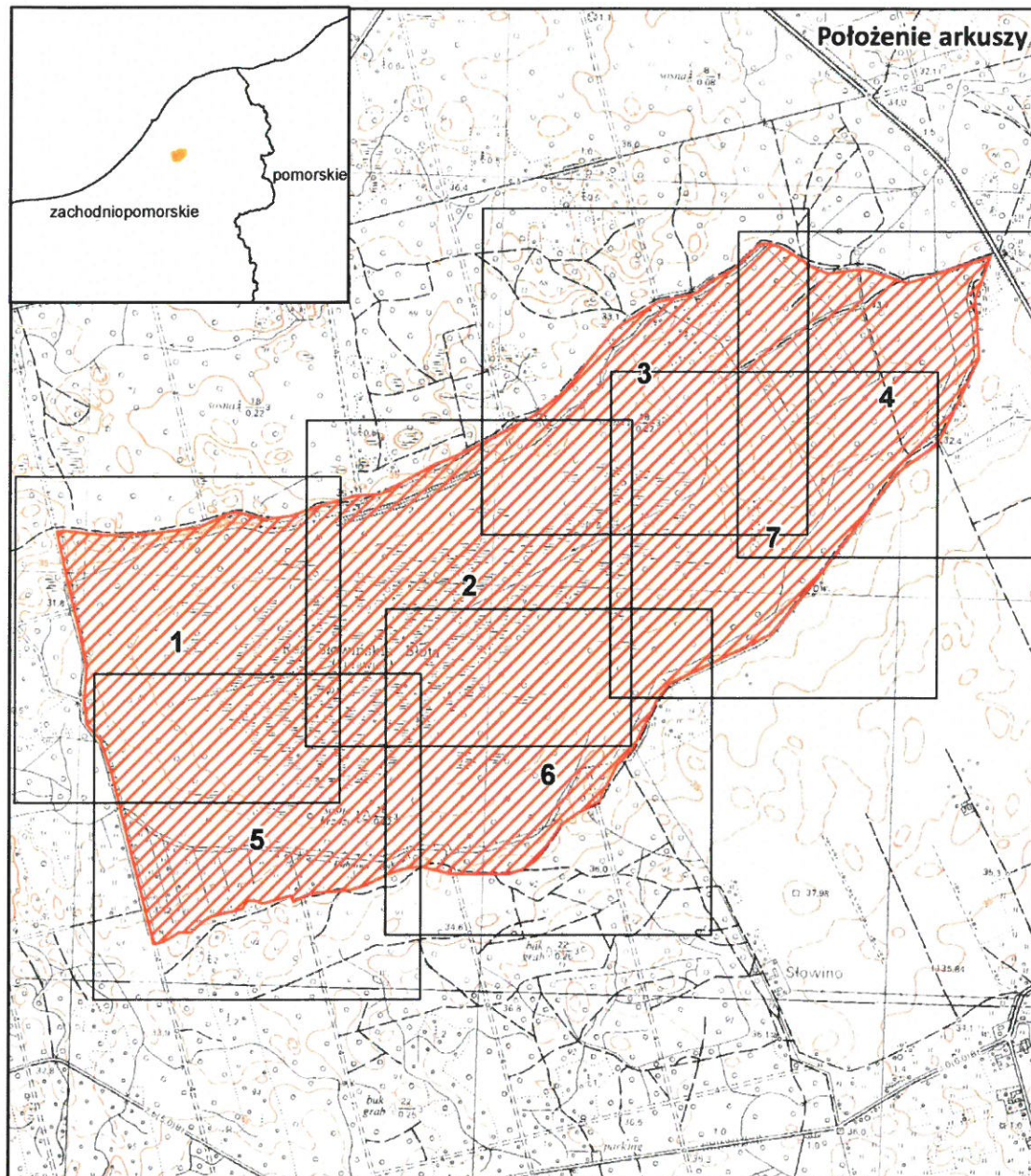
§ 4

Sprawowanie nadzoru nad rezerwatem powierza się Regionalnemu Konserwatorowi Przyrody w Szczecinie.

§ 5

Zarządzenie wchodzi w życie po upływie 14 dni od dnia ogłoszenia.

Położenie i przebieg granicy rezerwatu przyrody "Słowińskie Błota"



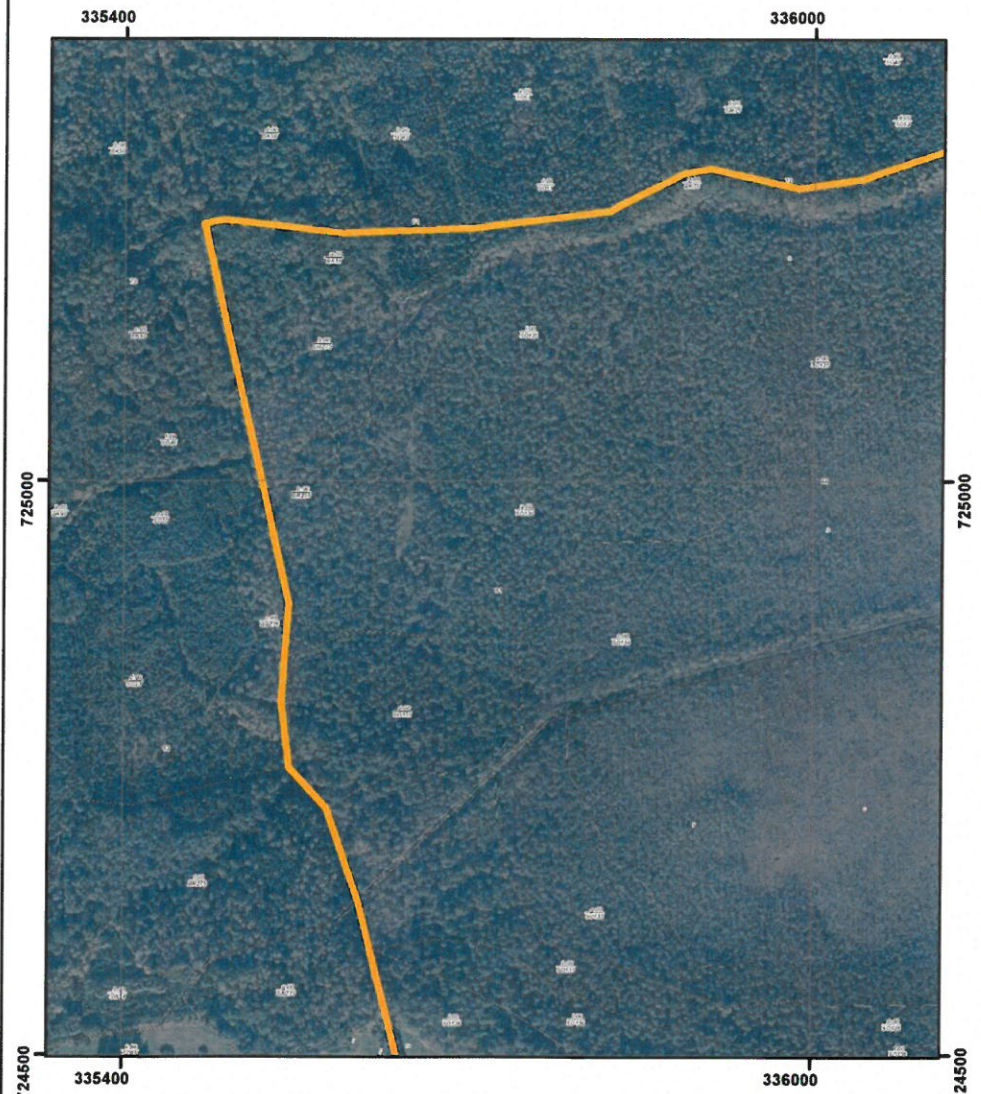
Objaśnienia do arkuszy

-  Granice rezerwatu
-  powiaty
-  gminy


0 212,5 425 850 m

Układ współrzędnych: PL-1992
Przygotowanie mapy: Regionalna Dyrekcja Ochrony Środowiska w Szczecinie
Dane topograficzne: Główny Urząd Geodezji i Kartografii (22.04.2013r.)

POŁOŻENIE I PRZEBIEG GRANICY REZERWATU PRZYRODY
"SŁOWIŃSKIE BŁOTA"
ARKUSZ 1 Z 7



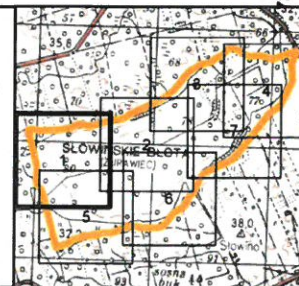
Objaśnienia:

 Granica rezerwatu

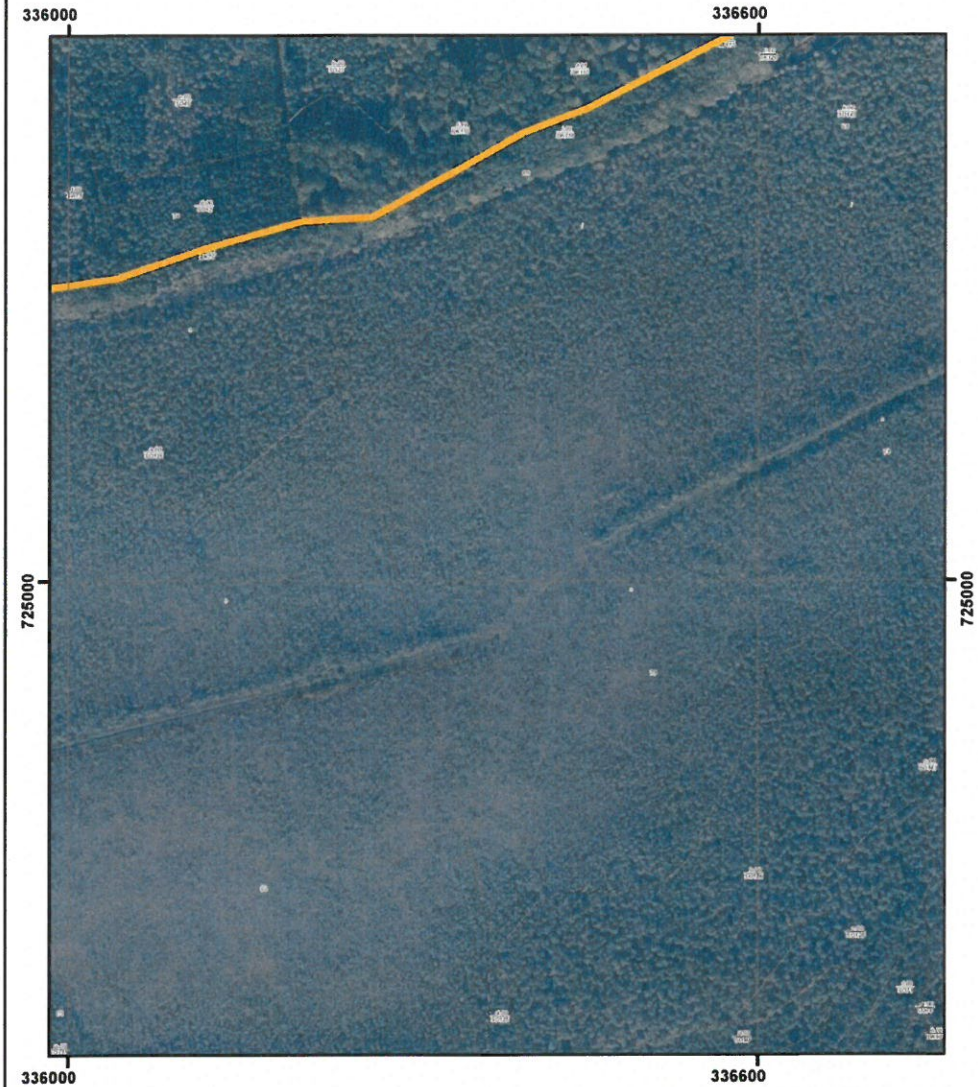
układ współrzędnych: PL-1992

0 70 140 m

- System Identyfikacji Działek Rolnych baza danych (08.04.2016 r.)
- Mapa topograficzna: Główny Urząd Geodezji i Kartografii usługa przeglądania (22.04.2013r.)
- Ortofotomapa: Główny Urząd Geodezji i Kartografii usługa przeglądania (2010r.)
- Podział powierzchniowy Nadleśnictwa: Bank Danych o Lasach (01.01.2015r.)



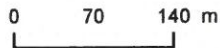
POŁOŻENIE I PRZEBIEG GRANICY REZERWATU PRZYRODY
"SŁOWIŃSKIE BŁOTA"
ARKUSZ 2 Z 7



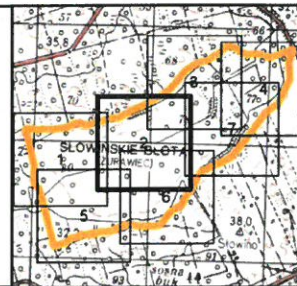
Objaśnienia:

 Granica rezerwatu

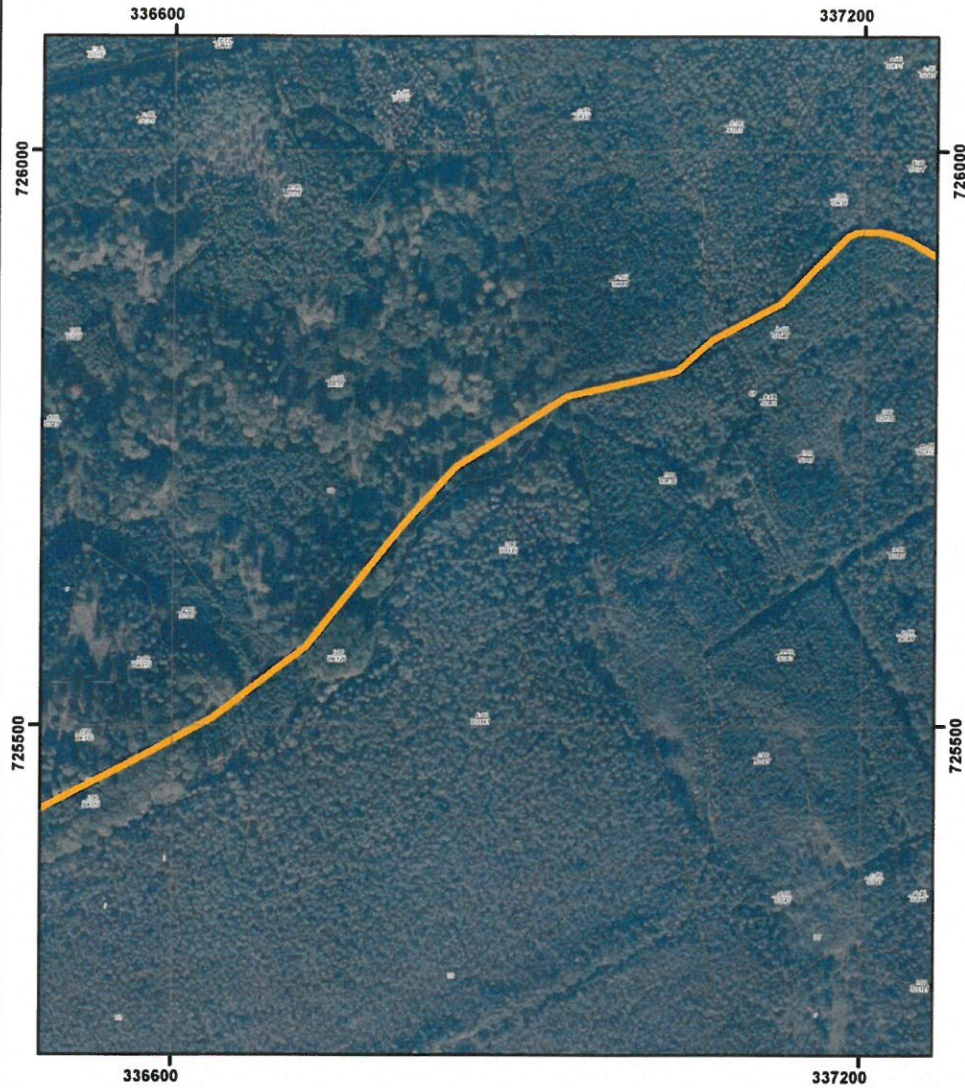
układ współrzędnych: PL-1992



- System Identyfikacji Działek Rolnych baza danych (08.04.2016 r.)
- Mapa topograficzna: Główny Urząd Geodezji i Kartografii usługa przeglądania (22.04.2013r.)
- Ortofotomapa: Główny Urząd Geodezji i Kartografii usługa przeglądania (2010r.)
- Podział powierzchniowy Nadleśnictwa: Bank Danych o Lasach (01.01.2015r.)



POŁOŻENIE I PRZEBIEG GRANICY REZERWATU PRZYRODY
"SŁOWIŃSKIE BŁOTA"
ARKUSZ 3 Z 7



Objaśnienia:

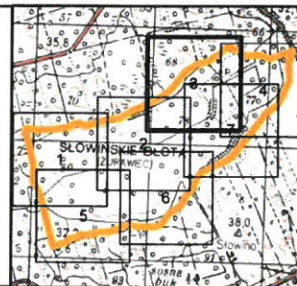
 Granica rezerwatu

układ współrzędnych: PL-1992

0 70 140 m




- System Identyfikacji Działek Rolnych baza danych (08.04.2016 r.)
- Mapa topograficzna: Główny Urząd Geodezji i Kartografii usługa przeglądania (22.04.2013r.)
- Ortofotomapa: Główny Urząd Geodezji i Kartografii usługa przeglądania (2010r.)
- Podział powierzchniowy Nadleśnictwa: Bank Danych o Lasach (01.01.2015r.)



POŁOŻENIE I PRZEBIEG GRANICY REZERWATU PRZYRODY
"SŁOWIŃSKIE BŁOTA"
ARKUSZ 4 Z 7



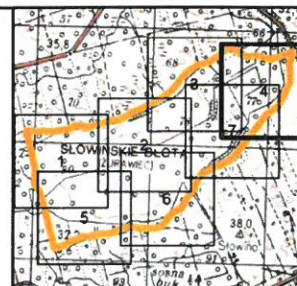
Objaśnienia:

 Granica rezerwatu

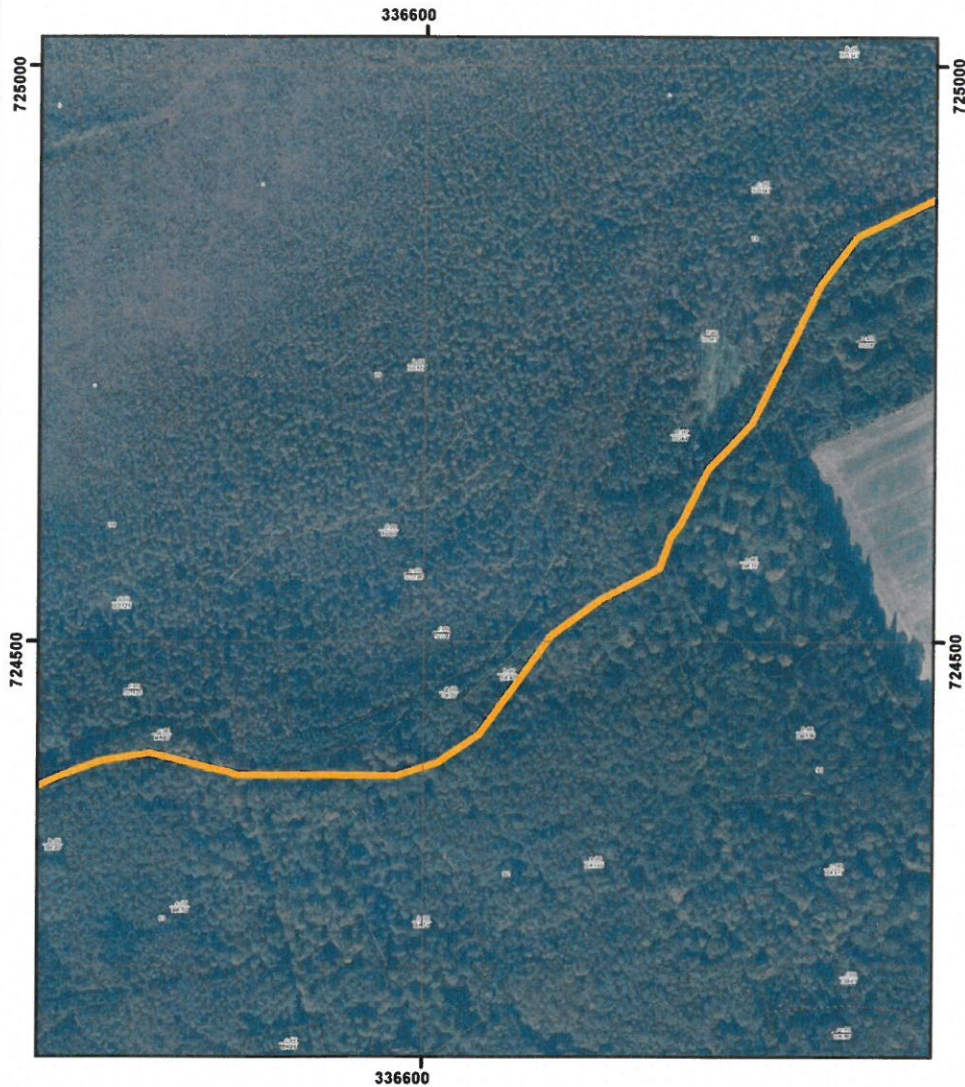
układ współrzędnych: PL-1992

0 70 140 m


- System Identyfikacji Działek Rolnych baza danych (08.04.2016 r.)
- Mapa topograficzna: Główny Urząd Geodezji i Kartografii usługa przeglądania (22.04.2013r.)
- Ortofotomapa: Główny Urząd Geodezji i Kartografii usługa przeglądania (2010r.)
- Podział powierzchniowy Nadleśnictwa: Bank Danych o Lasach (01.01.2015r.)



POŁOŻENIE I PRZEBIEG GRANICY REZERWATU PRZYRODY
"SŁOWIŃSKIE BŁOTA"
ARKUSZ 6 Z 7

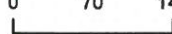


Objaśnienia:

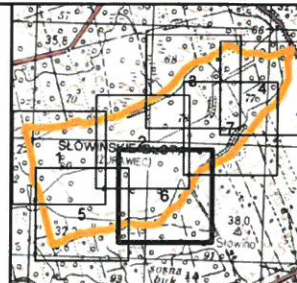
 Granica rezerwatu

układ współrzędnych: PL-1992

0 70 140 m



- System Identyfikacji Działek Rolnych baza danych (08.04.2016 r.)
- Mapa topograficzna: Główny Urząd Geodezji i Kartografii usługa przeglądania (22.04.2013r.)
- Ortofotomapa: Główny Urząd Geodezji i Kartografii usługa przeglądania (2010r.)
- Podział powierzchniowy Nadleśnictwa: Bank Danych o Lasach (01.01.2015r.)



POŁOŻENIE I PRZEBIEG GRANICY REZERWATU PRZYRODY
"SŁOWIŃSKIE BŁOTA"
ARKUSZ 7 Z 7



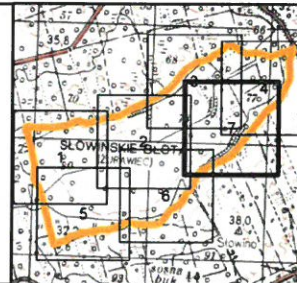
Objaśnienia:

 Granica rezerwatu

układ współrzędnych: PL-1992

0 70 140 m

- System Identyfikacji Działek Rolnych baza danych (08.04.2016 r.)
- Mapa topograficzna: Główny Urząd Geodezji i Kartografii usługa przeglądania (22.04.2013r.)
- Ortofotomapa: Główny Urząd Geodezji i Kartografii usługa przeglądania (2010r.)
- Podział powierzchniowy Nadleśnictwa: Bank Danych o Lasach (01.01.2015r.)



**Załącznik nr 2 do projektu zarządzenia
Regionalnego Dyrektora Ochrony Środowiska w Szczecinie
z dnia 2016 r.**

Położenie i przebieg granicy rezerwatu przyrody „Słowińskie Błota” w postaci wykazu współrzędnych punktów załamania granic według układu współrzędnych płaskich prostokątnych PL-1992.

Lp.	X	Y	Lp.	X	Y	Lp.	X	Y
1	725875,48	337311,43	38	724690,33	336885,45	75	724298,62	335926,94
2	725856,51	337360,77	39	724667,07	336863,54	76	724279,37	335851,09
3	725862,64	337400,9	40	724650,05	336847,08	77	724268,74	335833,68
4	725865,58	337436,6	41	724601,75	336823,1	78	724243,81	335805,74
5	725865,86	337440,22	42	724590,68	336814,63	79	724240,54	335802,08
6	725861,83	337465,34	43	724578,52	336810,33	80	724240,14	335790,14
7	725843,07	337524,88	44	724563,63	336805,06	81	724239,68	335772,1
8	725837,13	337543,87	45	724562,31	336802,62	82	724236,69	335766,86
9	725833,12	337556,74	46	724551,51	336782,63	83	724225,71	335747,12
10	725850,61	337609,36	47	724535,88	336753,73	84	724216,87	335731,24
11	725900,06	337757,9	48	724505,03	336711,72	85	724212,22	335711,06
12	725795,82	337721,18	49	724419,21	336648,99	86	724296,86	335689,74
13	725735,12	337725,07	50	724394,8	336612,82	87	724515,09	335634,78
14	725728,12	337725,53	51	724383,26	336576,7	88	724523,72	335632,61
15	725707,04	337726,72	52	724383,65	336450,92	89	724632,93	335605,11
16	725674,06	337728,91	53	724383,69	336439,17	90	724636,7	335603,82
17	725648,32	337730,47	54	724386,43	336431,09	91	724715,33	335576,95
18	725537,55	337678,23	55	724387,88	336424,22	92	724750,39	335544,14
19	725437,77	337628,7	56	724402,51	336362,78	93	724774,41	335541,26
20	725433,01	337622,49	57	724396,44	336321,47	94	724806,83	335537,38
21	725408,86	337588,65	58	724386,22	336293,51	95	724847,24	335540,24
22	725365,71	337529,01	59	724381,58	336280,85	96	724893,36	335543,51
23	725204,03	337408,01	60	724359,03	336234,36	97	724938,16	335533,42
24	725108,72	337335,46	61	724344,94	336194,35	98	724984,72	335522,94
25	724995,67	337241,24	62	724340,35	336145,46	99	725026,11	335513,62
26	724989,48	337235,42	63	724337,89	336111,16	100	725082,76	335500,87
27	724974,29	337223,7	64	724333,44	336087,08	101	725224,22	335469,02
28	724970,18	337219,35	65	724329,37	336079,17	102	725227,21	335487,32
29	724964,89	337206,51	66	724322,77	336066,35	103	725215,39	335589,32
30	724961,54	337200,05	67	724318,25	336057,49	105	725216,76	335622,45
31	724937	337150,91	68	724315,6	336052,35	106	725219,6	335689,3
32	724931,51	337139,94	69	724330,32	336045,92	107	725219,82	335698,15
33	724929,51	337135,65	70	724319,47	336006,99	108	725219,95	335702,87
34	724851,49	336975,38	71	724316,45	335996,17	109	725223,262	335728,28
35	724810,02	336944,58	72	724310,88	335976,92	110	725235,16	335822,88
36	724774,78	336927,37	73	724318,34	335955,73	111	725239,78	335830,6

37	724733,49	336906,71	74	724317,96	335938,61	112	725246,52	335843,59
Lp.	X	Y	Lp.	X	Y	Lp.	X	Y
113	725272,08	335910,02	125	725515,02	336645,99	137	725835,92	337069,08
114	725255,07	335985,3	126	725547,23	336687,72	138	725843,44	337083,12
115	725262,99	336042,58	127	725557,31	336701,18	139	725867,15	337127,37
116	725266,65	336053,37	128	725568,79	336716,51	140	725926,4	337186,72
117	725288,76	336118,49	129	725608,34	336747,15	141	725929,4	337194,21
118	725312,8	336204,46	130	725673,87	336799,53	142	725929,99	337208,38
119	725315,81	336204,46	131	725725,57	336845,81	143	725930,14	337214,98
120	725327,22	336285,35	132	725769,55	336915,32	144	725927,7	337224,2
121	725389,09	336285,35	133	725785,29	336939,95	145	725924,21	337237,36
122	725410,33	336452,41	134	725787,03	336942,66	146	725906,73	337267,45
123	725470,66	336569,04	135	725808,905	337038,549	147	725888,8	337298,79
124	725506,03	336634,34	136	725829,49	337061,69	148	725875,48	337311,43

UZASADNIENIE

Zgodnie z art. 13 ust. 3 *in fine* ustawy z dnia 16 kwietnia 2004 r. o ochronie przyrody (Dz. U. z 2015 r. poz. 1651 z późn. zm.) zwanej dalej ustawą, regionalny dyrektor ochrony środowiska, w drodze aktu prawa miejscowego w formie zarządzenia, po zasięgnięciu opinii regionalnej rady ochrony przyrody, może zwiększyć obszar rezerwatu przyrody, zmienić cele ochrony, a w razie bezpowrotnej utraty wartości przyrodniczych, dla których rezerwat został powołany - zmniejszyć obszar rezerwatu przyrody albo zlikwidować rezerwat przyrody.

Rezerwat przyrody „Słowińskie Błota”, zwany dalej rezerwatem, utworzony został na podstawie rozporządzenia Nr 20/2005 Wojewody Zachodniopomorskiego z dnia 26 września 2005 r. w sprawie uznania za rezerwat przyrody „Słowińskie Błota” (Dz. Urz. Woj. Zach. Nr 78, poz. 1642). Powierzchnia rezerwatu zgodnie z tym rozporządzeniem wynosi 192,55 ha (§ 1), a celem jego ochrony jest zachowanie kopułowego torfowiska wysokiego typu bałtyckiego z charakterystyczną florą i fauną. (§ 3). Na torfowisku utrzymują się pozostałości naturalnych torfotwórczych fitocenoz mszarnych oraz liczne gatunki roślin typowych dla oligotroficznyc i kwaśnych siedlisk wysokotorfowiskowych, w tym gatunki chronione.

W § 1 tego rozporządzenia podano, że rezerwat obejmuje działki ewidencyjne nr 66/2, 67/2, 68/2, 69/2, 70/2, 71/2, 77, 78/1, 79, 80/1, 80/2, 81/1, 81/2 (grunty Skarbu Państwa w zarządzie Nadleśnictwa Sławno) oraz nr 82/3 (rzeka Dąbrowa w zarządzie Zachodniopomorskiego Zarządu Melioracji i Urządzeń Wodnych w Szczecinie) w obrębie ewidencyjnym Nowy Kraków w gminie Darłowo.

Analizując dostępne dokumentacje i dane systemu informacji przestrzennej stwierdzono, iż zestawienie działek wymienionych w akcie uznającym z 2005 r. i ich powierzchni nie odpowiadają przebiegowi granicy rezerwatu przedstawionej w załączniku mapowym. Różnicę stanowi część działki 82/3 obręb Nowy Kraków (rzeka Dąbrowa), ciągnąca się od głównego kompleksu rezerwatu aż do mostu na drodze brukowej Słowino-Jeżyce (źródło: Powiatowy Ośrodek Dokumentacji Geodezyjnej i Kartograficznej w Sławnie, stan na 01.10.2016 r.).

Zgodnie z załącznikiem mapowym do rozporządzenia Nr 20/2005 Wojewody Zachodniopomorskiego z dnia 26 września 2005 r. w sprawie uznania za rezerwat przyrody Słowińskie Błota (Dz. Urz. Woj. Zach. Nr 78, poz. 1642) jedynie fragment przedmiotowej działki zlokalizowany jest w rezerwacie.

Zmiana powierzchni rezerwatu wprowadzona niniejszym zarządzeniem podyktowana jest zatem koniecznością wyeliminowania pierwotnego błędu (usunięcia z granic obiektu fragmentu rzeki Dąbrowy poza zwartym kompleksem torfowisk i borów bagiennych) oraz ujednoczenia sposobu podawania powierzchni rezerwatu jako poligonu opisanego współrzędnymi punktów załamania granicy. Wykorzystując dane systemu informacji przestrzennej, zaktualizowano położenie i przebieg granic rezerwatu poprzez wprowadzenie załączników w postaci mapy obszaru rezerwatu oraz wykazu współrzędnych punktów załamania granic. Adekwatnie dokonano przy tym korekty powierzchni obszaru chronionego, która zgodnie z powierzchnią poligonu opisanego współrzędnymi punktów załamania granicy rezerwatu (matematyczną sumą pola powierzchni rzutu) wynosi 193,07 ha, czyli o 0,52 ha więcej niż podana w akcie z 2005 r. Granica rezerwatu przebiega w rzeczywistości po granicy wydziałów leśnych, niejednokrotnie nie pokrywających się z całymi działkami ewidencyjnymi.

Rezerwat obejmuje działki nr:

- 1) 66/2, 67/2, 68/2, 69/2, 70/2, 71/2, 72/2 (część), 77, 78/1, 79, 80/1, 80/2, 81/1 (część), 81/2 (część), 82/1 (część) w obrębie ewidencyjnym Nowy Kraków w gminie Darłowo o powierzchni 191,70 ha, a tym samym odpowiadające im wydziałenia 66h-o, ~f - ~i, 67h-r, ~d - ~i, 68i-l, ~d, 70g, h, ~f, 71g-i, ~d, 77 (cały oddział), 78a-f, ~a - ~d, 79-81 (całe oddziały) z Nadleśnictwa Sławno według Planu urządzenia lasu na lata 2009-2018;
- 2) fragment działki nr 82/3 (rzeki Dąbrowa o powierzchni 0,31 ha) w obrębie ewidencyjnym Nowy Kraków w gminie Darłowo.

Ponadto, w celu dostosowanie dotychczasowych zapisów do obowiązujących regulacji prawnych, niniejszym aktem prawnym jako sprawującego nadzór nad rezerwatem wymieniono, zamiast Nadleśniczego Nadleśnictwa Sławno – Regionalnego Konserwatora Przyrody w Szczecinie.

Cel ochrony rezerwatu nie podlega zmianie.

Ocena skutków regulacji (OSR) do projektu zarządzenia Regionalnego Dyrektora Ochrony Środowiska w Szczecinie w sprawie rezerwatu przyrody „Słowińskie Błota”:

4. Cel wprowadzenia zarządzenia:

Celem wprowadzenia regulacji jest wypełnienie delegacji ustawowej zawartej w art. 13 ust. 3 ustawy z dnia 16 kwietnia 2004 r. o ochronie przyrody (Dz. U. z 2015 r. poz. 1651 z późn. zm.).

5. Konsultacje społeczne: Projekt został poddany konsultacjom społecznym.

Lista uczestników konsultacji społecznych:

- 1) Nadleśnictwo Sławno;
- 2) Regionalna Dyrekcja Lasów Państwowych w Szczecinku;
- 3) Urząd Gminy w Darłowie;
- 4) Starostwo Powiatowe w Sławnie;
- 5) Zachodniopomorski Zarząd Melioracji i Urządzeń Wodnych w Szczecinie, Rejonowy Oddział w Koszalinie;
- 6) Regionalny Zarząd Gospodarki Wodnej w Szczecinie;
- 7) Regionalna Rada Ochrony Przyrody;
- 8) społeczeństwo – udział zagwarantowany poprzez wydanie obwieszczenia z dnia listopada 2016 r., znak: WOPN-ON.6200.66.2016.AR w sprawie możliwości zapoznania się z projektem oraz o możliwości i terminie wnoszenia do niego propozycji i uwag - podano do publicznej wiadomości poprzez publikację w Biuletynie Informacji Publicznej RDOŚ, wywieszenie na tablicy ogłoszeń RDOŚ w Szczecinie oraz przesłanie do właściwych miejscowo: Nadleśnictwa Sławno, RDLP w Szczecinku, Starostwa Powiatowego w Sławnie, Urzędu Gminy Darłowo, ZZMiUW w Szczecinie R/O w Koszalinie i RZGW w Szczecinie z prośbą o wywieszenie na tablicach ogłoszeń przez okres 14 dni.

6. Wpływ regulacji na sektor finansów publicznych, w tym budżet państwa i budżety jednostek samorządu terytorialnego:

Mając na uwadze charakter niniejszej regulacji, zarządzenie nie pociąga za sobą skutków finansowych w budżecie państwa w części, której dysponentem jest Regionalny Dyrektor Ochrony Środowiska w Szczecinie. niemniej, akt może spowodować skutki finansowe dla JST – Gminy Darłowo w odniesieniu do powiększenia powierzchni rezerwatu o 0,52 ha i związane z powyższym regulacje wynikające z przepisów ustawy z dnia 12 stycznia 1991 r. o podatkach i opłatach lokalnych (Dz. U. z 2016 r. poz. 716).

Przedmiotowy akt prawny dotyczy wyłącznie aktualizacji danych odnośnie istniejącej formy ochrony przyrody, a wszelkie ograniczenia i zakazy obowiązujące w jego granicach, niezmiennie wynikają wprost z ustawy o ochronie przyrody.

4. Wpływ regulacji na rynek pracy:

Zarządzenie nie będzie miało bezpośredniego wpływu na rynek pracy.

8. Wpływ regulacji na konkurencyjność wewnętrzną i zewnętrzną gospodarki

Zarządzenie nie będzie miało wpływu na konkurencyjność wewnętrzną i zewnętrzną gospodarki.

9. Wpływ regulacji na sytuację i rozwój regionów:

Zarządzenie nie będzie miało wpływu na sytuację i rozwój regionów.

10. Ocena pod względem zgodności z prawem Unii Europejskiej:

Zarządzenie nie narusza zapisów zawartych w dyrektywach unijnych, dotyczy wyłącznie aktualizacji danych oraz dostosowania pod względem formalnoprawnych krajowej formy ochrony przyrody uznanej w roku 2005.

Szczecin, dnia 2016 r.

Sporządził:

Wnioskujący: