



Szczecin, dnia 22 listopada 2016 r.

REGIONALNY DYREKTOR OCHRONY ŚRODOWISKA W SZCZECINIE

WOPN-ON.6202.20.2016.AR

WOPN-ON.6200.68.2016.AR

OBWIESZCZENIE

Działając na podstawie art. 13 ust. 3, art. 19 ust. 6 i art. 20 ust. 5 ustawy z dnia 16 kwietnia 2004 r. o ochronie przyrody (Dz. U. z 2015 r. poz. 1651 z późn. zm.) oraz § 19 rozporządzenia Ministra Środowiska z dnia 12 maja 2005 r. w sprawie sporządzania projektu planu ochrony dla parku narodowego, rezerwatu przyrody i parku krajobrazowego, dokonywania zmian w tym planie oraz ochrony zasobów, tworów i składników przyrody (Dz. U. Nr 94, poz. 794) informuję o możliwości zapoznania się z treścią projektów zarządzenia Regionalnego Dyrektora Ochrony Środowiska w Szczecinie:

- zmieniającego zarządzenie w sprawie ustanowienia planu ochrony dla rezerwatu przyrody „Łasko”,
- w sprawie rezerwatu przyrody „Łasko”

oraz o możliwości składania uwag i wniosków w tej sprawie.

Projekty zarządzeń w przedmiotowej sprawie stanowią załączniki nr 1 i nr 2 do niniejszego obwieszczenia.

Uwagi i propozycje odnośnie treści projektów składać można w terminie **do dnia 16 grudnia 2016 r.** pisemnie na adres: Regionalna Dyrekcja Ochrony Środowiska w Szczecinie, ul. Teofila Firlika 20, 71-637 Szczecin, faxem na nr: 91 4305 201 lub za pomocą środków komunikacji elektronicznej na adres sekretariat.szczecin@rdos.gov.pl (z podaniem tytułu wiadomości: „WOPN-ON.6202.20.2016.AR” – w doniesieniu do zarządzenia zmieniającego plan ochrony oraz WOPN-ON.6200.68.2016.AR” – w doniesieniu do zarządzenia w sprawie rezerwatu) bez konieczności opatrywania ich bezpiecznym podpisem elektronicznym, o którym mowa w ustawie z dnia 18 września 2001 r. o podpisie elektronicznym (Dz. U. z 2013 r. poz. 262).

Informuję jednocześnie, iż odpowiedź na wszystkie wniesione uwagi i wnioski udzielona zostanie w formie obwieszczenia Regionalnego Dyrektora Ochrony Środowiska w Szczecinie, dlatego też nie będą udzielane żadne inne indywidualne odpowiedzi autorom uwag i wniosków. Powyższe obwieszczenie wydane zostanie do dnia 30 grudnia 2016 r.



REGIONALNA DYPKCA REGIONALNEGO
DYREKTORA OCHRONY ŚRODOWISKA
Regionalny Konserwator Przyrody
w Szczecinie
Sylvia Jurzyk-Nordlöw

Załącznik nr 1 do obwieszczenia Regionalnego Dyrektora Ochrony Środowiska w Szczecinie z dnia listopada 2016 r., znak: WOPN-ON.6202.20.2016.AR/ WOPN-ON.6200.68.2016.AR.

**Projekt zarządzenia
Regionalnego Dyrektora Ochrony Środowiska w Szczecinie
z dnia 2016 r.
zmieniającego zarządzenie w sprawie ustanowienia planu ochrony dla rezerwatu przyrody
„Łasko”**

Na podstawie art. 19 ust. 6 i art. 20 ust. 5 ustawy z dnia 16 kwietnia 2004 r. o ochronie przyrody (Dz. U. z 2015 r. poz. 1651 z późn. zm.) zarządza się, co następuje.

§ 1. W zarządzeniu Nr 66/2009 Regionalnego Dyrektora Ochrony Środowiska w Szczecinie z dnia 7 grudnia 2009 r. w sprawie ustanowienia planu ochrony dla rezerwatu przyrody „Łasko” (Dz. Urz. Woj. Zach. Nr 94, poz. 2700), wprowadza się następujące zmiany:

1) po § 1 dodaje się 1a w brzmieniu:

„§ 1a.1. Plan ochrony rezerwatu uwzględnia zakres planu zadań ochronnych dla części obszarów Natura 2000 Uroczyska Puszczy Drawskiej PLH320046 i Lasy Puszczy nad Drawą PLB320016, zwanego dalej „obszarami Natura 2000”, pokrywającego się z rezerwatem.

2. Opis granic obszarów Natura 2000, o których mowa w ust. 1, w postaci współrzędnych geograficznych punktów skrajnych granicy zawiera tabela stanowiąca załącznik nr 1 do zarządzenia.

3. Mapę obszarów Natura 2000, o których mowa w ust. 1, wraz z punktami, dla których określono współrzędne w załączniku nr 1 do zarządzenia, przedstawia załącznik nr 2 do zarządzenia.”;

2) § 3 otrzymuje brzmienie:

„§ 3.1. Identyfikację oraz określenie sposobów eliminacji lub ograniczania istniejących i potencjalnych zagrożeń wewnętrznych i zewnętrznych oraz ich skutków przedstawia tabela, stanowiąca załącznik nr 3 do zarządzenia.

2. Identyfikację istniejących i potencjalnych zagrożeń dla zachowania właściwego stanu ochrony siedlisk przyrodniczych oraz gatunków zwierząt i ich siedlisk będących przedmiotami ochrony w obszarach Natura 2000 Uroczyska Puszczy Drawskiej PLH320046 i Lasy Puszczy nad Drawą PLB320016 przedstawia tabela stanowiąca załącznik nr 4 do zarządzenia.”;

3) w § 5 pkt 1:

a) lit. a otrzymuje brzmienie:

„a) stanu siedlisk, o których mowa w § 2 ust. 2 pkt 1 – co 5 lat,”;

b) lit. d otrzymuje brzmienie:

„d) występowania błotniaka stawowego *Circus aeruginosus* i zimorodka *Alcedo atthis* – co 3 lata, pozostałych gatunków ptaków, o których mowa w pkt 2 i grzybów, o których mowa w pkt 4 – co 5 lat;”;

4) po § 5 dodaje się § 5a w brzmieniu:

„§ 5a. Działania w zakresie monitoringu stanu przedmiotów ochrony ze wskazaniem podmiotów odpowiedzialnych za ich wykonanie i obszarów ich wdrażania określa załącznik nr 5 do zarządzenia.”;

5) uchyla się § 6;

6) uchyla się § 7;

7) załącznik nr 1 otrzymuje brzmienie jak w załączniku nr 1 do niniejszego zarządzenia;

8) załącznik nr 2 otrzymuje brzmienie jak w załączniku nr 2 do niniejszego zarządzenia;

9) po załączniku 2 dodaje się:

a) załącznik nr 3 w brzmieniu jak załącznik nr 3 do niniejszego zarządzenia;

b) załącznik nr 4 w brzmieniu jak załącznik nr 4 do niniejszego zarządzenia;

c) załącznik nr 5 w brzmieniu jak załącznik nr 5 do niniejszego zarządzenia.

§ 2. Zarządzenie wchodzi w życie po upływie 14 dni od dnia jego ogłoszenia.

**Załącznik nr 1 do projektu zarządzenia
Regionalnego Dyrektora Ochrony Środowiska w Szczecinie
z dnia 2016 r.**

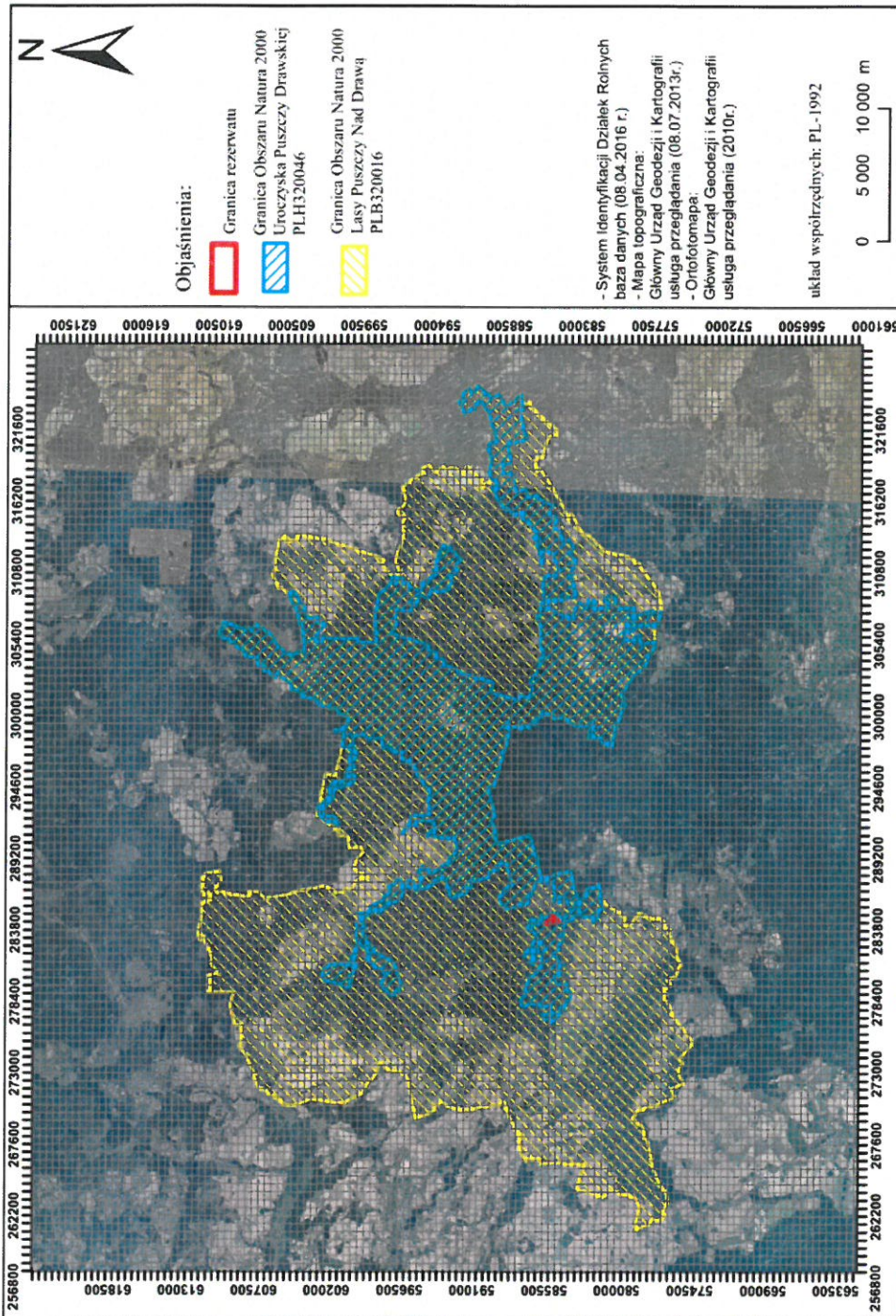
„Załącznik nr 1 do zarządzenia Nr 66/2009 Regionalnego Dyrektora Ochrony Środowiska w
Szczecinie z dnia 7 grudnia 2009 r. w sprawie ustanowienia planu ochrony dla rezerwatu przyrody
„Łasko”

Opis granicy obszarów Natura 2000 pokrywających się z rezerwatem w formie listy współrzędnych punktów załamania granic obszaru w układzie współrzędnych płaskich prostokątnych PL-1992.”

Lp.	X	Y	Lp.	X	Y
1	583779,0101	283711,7199	43	584019,2501	283232,8698
2	583769,0002	283721,1898	44	584060,7102	283214,9102
3	583763,4	283703,14	45	584105,7701	283187,4399
4	583738,2601	283675,7101	46	584121,7801	283175,2302
5	583722,4201	283667,3401	47	584150,31	283161,7201
6	583702	283658,0298	48	584171,2202	283156,27
7	583661,08	283638,7799	49	584182,2602	283157,7698
8	583635,64	283616,5299	50	584207,5501	283153,1198
9	583627,4903	283600,8599	51	584223,0002	283158,5101
10	583622,4799	283585,9199	52	584243,71	283184,57
11	583609,48	283568,1099	53	584232,52	283181,7898
12	583575,82	283537,2401	54	584225,1502	283181,4901
13	583534,6003	283499,7799	55	584219,4502	283184,92
14	583517,9202	283486,8402	56	584212,8801	283191,9402
15	583509,8703	283482,8599	57	584206,1301	283206,2201
16	583505,8002	283474,8	58	584197,7801	283229,56
17	583497,5803	283464,1001	59	584187,9402	283247,74
18	583498,3601	283452,1302	60	584176,3602	283265,7299
19	583502,7902	283443,8899	61	584156,0902	283289,2798
20	583501,1602	283425,7199	62	584143,2602	283303,7701
21	583500,9802	283387,4699	63	584131,9899	283310,21
22	583495,3201	283378,2299	64	584106,8301	283314,64
23	583476,4801	283368,3501	65	584089,9101	283317,7702
24	583468,3803	283357,4298	66	584076,5302	283330,2501
25	583456,7401	283346,86	67	584053,1903	283355,5002
26	583443,3901	283321,3198	68	584029,11	283378,0698
27	583360,8201	283306,81	69	583987,0601	283418,4902
28	583361,4203	283292,9101	70	583965,1102	283444,4802
29	583446,9501	283296,7802	71	583956,9402	283452,74
30	583469,57	283294,18	72	583925,5499	283475,89
31	583551,0002	283291,85	73	583901,7802	283498,9198
32	583569,96	283293,4401	74	583881,23	283513,5302
33	583638,2301	283292,8502	75	583873,6402	283523,24
34	583670,9801	283300,1398	76	583849,6202	283554,7499
35	583711,3502	283312,9802	77	583836,01	283583,19
36	583730,7103	283316,8802	78	583814,1703	283622,8601
37	583773,6601	283318,05	79	583813,6702	283628,0201
38	583814,6101	283311,1698	80	583793,2601	283675,5899
39	583894,0803	283283,87	81	583785,1803	283690,0199
40	583907,4802	283277,5602	82	583783,3903	283702,3701
41	583955,62	283253,23	83	583779,0101	283711,7199
42	583979,3103	283247,4902			

**Załącznik nr 2 do projektu zarządzenia
Regionalnego Dyrektora Ochrony Środowiska w Szczecinie
z dnia 2016 r.**

„Załącznik nr 2 do zarządzenia Nr 66/2009 Regionalnego Dyrektora Ochrony Środowiska w Szczecinie z dnia 7 grudnia 2009 r. w sprawie ustanowienia planu ochrony dla rezerwatu przyrody „Lasko”.
Mapa obszarów Natura 2000 pokrywających się z rezerwatem.”



**Załącznik nr 3 do projektu zarządzenia
Regionalnego Dyrektora Ochrony Środowiska w Szczecinie
z dnia 2016 r.**

„Załącznik nr 3 do zarządzenia Nr 66/2009 Regionalnego Dyrektora Ochrony Środowiska w Szczecinie z dnia 7 grudnia 2009 r. w sprawie ustanowienia planu ochrony dla rezerwatu przyrody „Łasko”.

Identyfikacja oraz określenie sposobów eliminacji lub ograniczania istniejących i potencjalnych zagrożeń wewnętrznych i zewnętrznych oraz ich skutków.”

Lp.	Identyfikacja istniejących i potencjalnych zagrożeń wewnętrznych i zewnętrznych	Sposób eliminacji lub ograniczania zagrożeń wewnętrznych i zewnętrznych
<i>Zagrożenia zewnętrzne</i>		
1.	Antropopresja (w następstwie swobodnego przejścia groblą, odsłoniętą na skutek obniżonego poziomu wody w jeziorze Wyrwy Wielkie) związana z niekontrolowaną penetracją rezerwatu, wydeptywaniem roślinności, płoszeniem zwierząt i zaśmiecaniem obiektu (zagrożenie istniejące).	Regularne kontrole służb leśnych oraz służb ochrony przyrody rygorystycznie egzekwujących zakazy obowiązujące w rezerwacie. Regularne, sprzątanie obszaru rezerwatu oraz utrzymanie sprawności technicznej (konserwacja i ewentualna wymiana) oznakowania granic rezerwatu tablicami urzędowymi, regulaminowymi i informacyjnymi.
2.	Zanieczyszczenie wód jeziora w wyniku lokalizacji w sąsiedztwie rezerwatu pól biwakowych z nie rozwiązany problemem utylizacji ścieków (zanieczyszczenie jeziora Wielkie Wyrwy) skutkujące przeżyźnieniem siedlisk rezerwatu w strefie brzegowej (zagrożenie istniejące).	Podjęcie inicjatyw przewidzianych prawem mających na celu realizację usprawnienie systemu utylizacji ścieków bytowych na gruntach przyległych do jeziora Wielkie Wyrwy, tj. działkach ewidencyjnych 386/5, 82 obręb Łasko i 201/1 obręb Wygon w gminie Bierzwnik.
3.	Ubożenie bazy pokarmowej ptaków gnieźdzących się w rezerwacie w skutek zmniejszenia realizowanych zarybień w jeziorze Wielkie Wyrwy (Przytoczno) i okolicznych akwenach (zagrożenie istniejące).	Podjęcie inicjatyw przewidzianych prawem mających na celu realizację racjonalnej gospodarki rybackiej na obszarze akwenów w obrębach ewidencyjnym Wygon i Łasko w gminie Bierzwnik, a w szczególności kontynuacji zarybiania jeziora Wielkie Wyrwy (Przytoczno).

**Załącznik nr 4 do projektu zarządzenia
Regionalnego Dyrektora Ochrony Środowiska w Szczecinie
z dnia 2016 r.**

„Załącznik nr 3 do zarządzenia Nr 66/2009 Regionalnego Dyrektora Ochrony Środowiska w Szczecinie z dnia 7 grudnia 2009 r. w sprawie ustanowienia planu ochrony dla rezerwatu przyrody „Łasko”.

Identyfikacja istniejących i potencjalnych zagrożeń dla zachowania właściwego stanu ochrony siedlisk przyrodniczych oraz gatunków zwierząt i ich siedlisk będących przedmiotami ochrony w obszarach Natura 2000 Uroczyska Puszczy Drawskiej PLH320046 i Lasy Puszczy nad Drawą PLB320016.”

Lp.	Przedmiot ochrony	Zagrożenia		Opis zagrożenia
		Istniejące	Potencjalne	
1.	9110 kwaśne buczyny (<i>Luzulo-Fagenion</i>)	X – brak zagrożeń lub nacisków	X – brak zagrożeń lub nacisków	-
2.	91E0 łągi wierzbowe, topolowe, olszowe i jesionowe (<i>Salicetum albo-fragilis</i> , <i>Populetum albae</i> , <i>Alnenion glutinoso-incanae</i>) i olsy źródliskowe	E03 Odpady, ścieki G05.01 - Wydeptywanie, nadmierne użytkowanie.	M01.02 – Susze i zmniejszenie opadów	Zanieczyszczenie wód jeziora w wyniku lokalizacji w sąsiedztwie rezerwatu pól biwakowych z nie rozwiązany problemem utylizacji ścieków skutkujące przeżyźnieniem siedliska. Sezonowe obniżanie wód jeziora Wyrwy Wielkie. Antropopresja związana z niekontrolowaną penetracją rezerwatu, wydeptywaniem roślinności i zaśmiecaniem obiektu.
3.	1337 bóbr europejski <i>Castor fiber</i>	G01 Sporty i różne formy czynnego wypoczynku i rekreacji, uprawiane w plenerze.	-	Antropopresja związana z niekontrolowaną penetracją rezerwatu i płoszeniem gatunku.
4.	1355 wydra <i>Lutra lutra</i>	G01 Sporty i różne formy czynnego wypoczynku i rekreacji, uprawiane w plenerze.	-	Antropopresja związana z niekontrolowaną penetracją rezerwatu, płoszeniem gatunku i zaśmiecaniem jego siedliska.
5.	A081 błotniak stawowy <i>Circus aeruginosus</i>	E03 Odpady, ścieki G01 Sporty i różne formy czynnego wypoczynku i rekreacji, uprawiane w plenerze.	-	Zanieczyszczenie wód jeziora w wyniku lokalizacji w sąsiedztwie rezerwatu pól biwakowych z nie rozwiązany problemem utylizacji ścieków skutkujące przeżyźnieniem siedlisk gatunku w strefie brzegowej wyspy. Antropopresja związana z niekontrolowaną penetracją rezerwatu, wydeptywaniem pasa trzciny, płoszeniem i zaśmiecaniem obiektu.
6.	A229 zimorodek <i>Alcedo atthis</i>	G01 Sporty i różne formy czynnego wypoczynku i rekreacji, uprawiane w plenerze.	-	Antropopresja związana z niekontrolowaną penetracją rezerwatu i płoszeniem gatunku.

**Załącznik nr 5 do projektu zarządzenia
Regionalnego Dyrektora Ochrony Środowiska w Szczecinie
z dnia 2016 r.**

„Załącznik nr 5 zarządzenia Nr 66/2009 Regionalnego Dyrektora Ochrony Środowiska w Szczecinie z dnia 7 grudnia 2009 r. w sprawie ustanowienia planu ochrony dla rezerwatu przyrody „Łasko”. Działania w zakresie monitoringu stanu przedmiotów ochrony ze wskazaniem podmiotów odpowiedzialnych za ich wykonanie i obszarów ich wdrażania.”

Lp.	Przedmiot ochrony	Zakres prac	Miejsce realizacji	Termin wykonania	Podmiot odpowiedzialny
Działania dotyczące monitoringu stanu przedmiotu ochrony					
1.	9110 kwaśne buczyny (<i>Luzulo-Fagenion</i>).	Monitoring stanu zachowania siedliska na podstawie metodyki Głównego Inspektora Ochrony Środowiska opisanej w przewodnikach metodycznych.	Cały płat siedliska w wydzieleniu 296a Nadleśnictwa Bierzwnik ¹⁾ o powierzchni 14,57 ha ²⁾ .	W sezonie wegetacyjny m w latach 2019 i 2024.	RDOŚ w Szczecinie
2.	91E0 - łągi wierzbowe, topolowe, olszowe i jesionowe (<i>Salicetum albae</i> , <i>Populetum albae</i> , <i>Alnenion glutinoso-incanae</i>) i olsy źródłiskowe.	Monitoring stanu zachowania siedliska na podstawie metodyki GIOŚ opisanej w przewodnikach metodycznych.	Cały płat siedliska o powierzchni 2,41 ha ³⁾ wzdłuż zachodniej i południowo – zachodniej granicy rezerwatu w wydzieleniu 296a.	W sezonie wegetacyjny m w latach 2019 i 2024.	RDOŚ w Szczecinie
3.	1337 bóbr europejski <i>Castor fiber</i>	Monitoring stanu zachowania gatunku i jego siedlisk na podstawie metodyki GIOŚ opisanej w przewodnikach metodycznych.	Obszar całego rezerwatu – wydzielenie 296a.	W latach 2019 i 2022, 2025, 2028.	RDOŚ w Szczecinie
4.	1355 wydra <i>Lutra lutra</i>	Monitoring stanu zachowania gatunku i jego siedlisk na podstawie metodyki GIOŚ opisanej w przewodnikach metodycznych.	Pas brzegowy obejmujący 10m w głąb w wydzielenia 296a.	W latach 2019 i 2022, 2025, 2028.	RDOŚ w Szczecinie
5.	A081 błotniak stawowy <i>Circus aeruginosus</i>	Monitoring stanu zachowania gatunku i jego siedlisk na podstawie metodyki GIOŚ opisanej w przewodnikach metodycznych.	Pas brzegowy obejmujący 5m w głąb w wydzielenia 296a.	W latach 2019 i 2022, 2025, 2028.	RDOŚ w Szczecinie
6.	A229 zimorodek <i>Alcedo atthis</i>	Monitoring stanu zachowania gatunku i jego siedlisk na podstawie metodyki GIOŚ opisanej w przewodnikach metodycznych.	Pas brzegowy obejmujący 10m w głąb w głąb w wydzielenia 296a.	W latach 2019 i 2022, 2025, 2028.	RDOŚ w Szczecinie

¹⁾ według Planu urządzenia lasu na lata 2014 – 2023 (wydzielenie obejmuje działkę ewidencyjną nr 347 obręb Wygon w gminie Bierzwnik).

²⁾ przyjęta powierzchnia jest wartością geometryczną – przyjęta na podstawie oprogramowania GIS.

³⁾ przyjęta powierzchnia jest wartością geometryczną – przyjęta na podstawie oprogramowania GIS.

Uzasadnienie

Zgodnie z art. 19 ust. 6 i art. 20 ust. 5 ustawy z dnia 16 kwietnia 2004 roku o ochronie przyrody (Dz. U. z 2015 r. poz. 1651 z późn. zm.) regionalny dyrektor ochrony środowiska ustanawia dla rezerwatu przyrody plan ochrony, sporządzany zgodnie z art. 18 i 20 tej ustawy. Projekt planu sporządza się uwzględniając treść rozporządzenia Ministra Środowiska z dnia 12 maja 2005 r. w sprawie sporządzania projektu planu ochrony dla parku narodowego, rezerwatu przyrody i parku krajobrazowego, dokonywania zmian w tym planie oraz ochrony zasobów, tworów i składników przyrody (Dz. U. z 2005 r. Nr 94 poz. 794). Plany ochrony dla parku narodowego, rezerwatu przyrody lub parku krajobrazowego w części pokrywającej się z obszarem Natura 2000 powinny uwzględniać zakres planu zadań ochronnych dla obszaru Natura 2000, o którym mowa w art. 28 ustawy o ochronie przyrody, albo zakres planu ochrony dla obszaru Natura 2000, o którym mowa w art. 29 tejże ustawy. Plan ochrony może być zmieniony, jeżeli wynika to z potrzeb ochrony przyrody.

Celem ochrony w rezerwacie przyrody „Łasko”, zgodnie z § 3 rozporządzenia Nr 7/2008 Wojewody Zachodniopomorskiego z dnia 4 lutego 2008 r. w sprawie rezerwatu przyrody „Łasko” (Dz. Urz. Woj. Zach. Nr 20, poz. 365, zm. Nr 96, poz. 2078), jest zachowanie walorów biocenotycznych i krajobrazowych wyspy z cennymi fitocenozy, w tym kwaśną buczyną niżową oraz siedliskami awifauny.

Plan ochrony ww. obiektu został ustanowiony zarządzeniem Nr 66/2009 Regionalnego Dyrektora Ochrony Środowiska w Szczecinie z dnia 7 grudnia 2009 r. w sprawie ustanowienia planu ochrony dla rezerwatu przyrody „Łasko” (Dz. Urz. Woj. Zach. Nr 94, poz. 2700). Minister Środowiska pismem z dnia 5 sierpnia 2013 r. znak: DP-074-16/23919/13/KP, poinformował Regionalnego Dyrektora Ochrony Środowiska w Szczecinie, że po dokonaniu kontroli powyższego zarządzenia na podstawie § 5 rozporządzenia Prezesa Rady Ministrów z dnia 23 grudnia 2009 r. w sprawie trybu kontroli aktów prawa miejscowego ustanowionych przez wojewodę i organy niezespółonej administracji rządowej (Dz. U. Nr 222, poz. 1754) oraz w związku z upoważnieniem Prezesa Rady Ministrów z dnia 16 czerwca 2010 r. do dokonywania zgodności aktów prawa miejscowego z polityką Rady Ministrów, stwierdził uchybienia uzasadniające jego zmianę we własnym zakresie.

Wśród przedmiotowych uchybień wymieniono:

- 1) nie spełnienie wymogu określonego w art. 20 ust. 5 ustawy o ochronie przyrody. Zgodnie z tym przepisem plan ochrony rezerwatu w części pokrywającej się z obszarem Natura 2000 powinien uwzględniać zakres planu zadań ochronnych dla obszaru Natura 2000, o którym mowa w art. 28, albo zakres planu ochrony dla obszaru Natura 2000, o którym mowa w art. 29 ustawy o ochronie przyrody. *Z uwagi na fakt, iż dla obszarów Natura 2000 pokrywających się z rezerwatem nie ustanowiono obecnie planów ochrony bądź zadań ochronnych, treść zarządzenia uzupełniono o paragrafy 1a, 3 ust. 2 oraz 5a i odpowiadające im załączniki, w których uwzględniono zakres planu zadań ochronnych dla części obszarów Natura 2000 Uroczyska Puszczy Drawskiej PLH320046 i Lasy Puszczy nad Drawą PLB320016, w tym:*
 - 1) opis granic obszaru i mapę obszaru Natura 2000 – cały obszar rezerwatu (16,95 ha) zlokalizowany jest w granicach ww. obszarów;
 - 2) identyfikację istniejących i potencjalnych zagrożeń dla zachowania właściwego stanu ochrony siedlisk przyrodniczych 9190 - kwaśnej buczyny *Luzulo pilosae-Fagetum*, 91E0 - łągi wierzbowe, topolowe, olszowe i jesionowe (*Salicetum albae*, *Populetum albae*, *Alnion glutinoso-incanae*, olsy źródliskowe) oraz 1337 bobra europejskiego *Castor fiber* i 1355 wydry *Lutra Lutra* stanowiących przedmiot ochrony w obszarze Uroczyska Puszczy Drawskiej PLH320046 oraz gatunków ptaków A081 błotniaka stawowego *Circus aeruginosus*, A229 zimorodka *Alcedo atthis* stanowiących przedmiot ochrony w obszarze Lasy Puszczy nad Drawą PLB320016;
 - 3) działania dotyczące monitoringu stanu przedmiotów ochrony.

Dokumentacją wyjściową dla opracowania ww. zakresu były opracowania pn. „Podstawowe materiały do plany ochrony rezerwatu przyrody „Łasko” (Janicki D., Prajs E., Stasińska M., Sotek. Z, 2006), „Dokumentacja projektu planu zadań ochronnych obszaru Natura 2000 PLB320016 Lasy Puszczy nad Drawą” (Jermaczek A., Krzyśków T., Chapiński P., Kwaśny Ł, Żmihorski M., 2014) oraz „Dokumentacja projektu planu zadań ochronnych obszaru Natura

2000 PLB320016 Uroczyska Puszczy Drawskiej PLH320046 w województwach zachodniopomorskim, lubuskim i wielkopolskim” (Klub Przyrodników, *Taxus SI*, 2014).

Analizując ww. dokumentację nie stwierdzono potrzeby, ustanowienia planu ochrony dla przedmiotowych obszarów Natura 2000, ani umieszczenia w zarządzeniu: celów działań ochronnych dla przedmiotów ich ochrony, określenia działań ochronnych dla ww. siedliska ze wskazaniem podmiotów odpowiedzialnych za ich wykonanie i obszarów ich wdrażania, w tym w szczególności działań dotyczących ochrony czynnej siedlisk przyrodniczych, gatunków roślin i zwierząt oraz ich siedlisk, monitoringu realizacji działań ochronnych, wskazań do zmian w istniejących studiach uwarunkowań i kierunków zagospodarowania przestrzennego gmin, miejscowych planach zagospodarowania przestrzennego, planach zagospodarowania przestrzennego województw oraz planach zagospodarowania przestrzennego morskich wód wewnętrznych, morza terytorialnego i wyłącznej strefy ekonomicznej dotyczące eliminacji lub ograniczenia zagrożeń wewnętrznych lub zewnętrznych, niezbędnych dla utrzymania lub odtworzenia właściwego stanu ochrony siedlisk przyrodniczych oraz gatunków roślin i zwierząt, dla których ochrony wyznaczono obszar oba obszary Natura 2000.

W granicach rezerwatu przyrody obowiązuje ochrona ścisłą, gwarantująca całkowite i trwałe zaniechanie bezpośredniej ingerencji człowieka w stan ekosystemów, tworów i składników przyrody oraz w przebieg procesów przyrodniczych, a w przypadku ornitofauny - całoroczną ochronę należących do nich osobników i stadiów ich rozwoju. Uszczegółowienie działań monitoringu przedmiotów ochrony w obszarach Natura 2000 wymagało jednocześnie preredagowania dotychczasowego w § 5 pkt 1 zarządzenia;

- 2) nieprawidłowo sformułowane ustalenia do studiów uwarunkowań i kierunków zagospodarowania przestrzennego gmin, miejscowych planów zagospodarowania przestrzennego oraz planu zagospodarowania przestrzennego województwa. W ustaleniach tych wskazano m. in. konieczność uwzględniania lokalizacji rezerwatu przyrody w powyższych aktach planistycznych. Konieczność zamieszczania informacji na ten temat wynika z art. 10 ust. 2 pkt 3 oraz art. 15 ust. 2 pkt 7 ustawy z dnia 27 marca 2003 r. o planowaniu i zagospodarowaniu przestrzennym (Dz. U. z 2012 r. poz. 647, z późn. zm.), a zgodnie z § 137, w związku z § 143 „Zasad techniki prawodawczej”, w aktach prawa miejscowego nie powtarza się treści ustaw, ratyfikowanych umów międzynarodowych i rozporządzeń. W § 7 zawarto ustalenia do studiów uwarunkowań i kierunków zagospodarowania przestrzennego gmin, miejscowych planów zagospodarowania przestrzennego oraz planu zagospodarowania przestrzennego województwa, które nie wynikają z eliminacji lub ograniczenia stwierdzonych w rezerwacie zagrożeń. Przykładowe ustalenia tego rodzaju stanowią m.in. postanowienia dotyczące ograniczeń w zakresie: lokalizacji przedsięwzięć mogących znacząco oddziaływać na środowisko w odległości (...). Zgodnie z art. 20 ust. 3 pkt 7 ustawy o ochronie przyrody formułowanie tego typu ustaleń musi wynikać ze zidentyfikowanych zagrożeń wewnętrznych lub zewnętrznych. Z powyższych względów formułowanie tego typu ustaleń do aktów planistycznych wymaga uzupełnienia załącznika nr 1 o odpowiadające im zagrożenia i sposoby ich eliminacji. Natomiast w przypadku braku tego typu zagrożeń omawiane ustalenia należy usunąć - biorąc powyższe pod uwagę, uchylono dotychczasowy § 7 w brzmieniu: „Wprowadza się następujące ustalenia do studium uwarunkowań i kierunków zagospodarowania przestrzennego gminy Bierzwnik, miejscowych planów zagospodarowania przestrzennego gminy Bierzwnik i planów zagospodarowania przestrzennego województwa zachodniopomorskiego, dotyczące eliminacji lub ograniczenia zagrożeń wewnętrznych lub zewnętrznych:

- 1) uwzględnić lokalizację rezerwatu w powyższych aktach i dokumentach prawa miejscowego;
- 2) w sąsiedztwie rezerwatu w odległości minimum 200 m od jego granic (na działkach ewidencyjnych nr 216/1 obręb Wygon, nr 346 i 387/2 obręb Łasko) nie należy lokalizować inwestycji mogących znacząco oddziaływać na środowisko³;

Kwestię rozpatrywania lokalizacji inwestycji mogących wpływać na warunki hydrologiczne rezerwatu, pozostawiono do rozstrzygnięcia na etapie prowadzonych ocen oddziaływania na środowisko oraz ocen oddziaływania na obszar Natura 2000 – zgodnie z zapisami ustawy z dnia 3 października 2008 r. o udostępnianiu informacji o środowisku i jego ochronie, udziale

społeczeństwa w ochronie środowiska oraz ocenach oddziaływania na środowisko (Dz. U. 2016 r., poz. 353 z późn. zm.);

- 3) w § 6 zarządzenia zamieszczono informację, że obszar rezerwatu udostępnia się do celów naukowych po uzyskaniu zezwolenia RDOŚ. Natomiast przy określaniu sposobu rzeczoności udostępnienia nie odniesiono się w żaden sposób do zakresu lub rodzaju dopuszczanych badań. Powyższe oznacza w praktyce możliwość realizacji badań dowolnego rodzaju, w tym oddziałujących negatywnie na cele ochrony rezerwatu. Zarządzenie powinno zawierać określenie zakresu lub rodzaju badań, a w przypadku niemożności określenia takich uwarunkowań, zasadnym wydaje się niewyznaczanie w rezerwacie obszarów udostępnianych do celów naukowych. Wykonanie badań będzie w tym przypadku uzależnione od uzyskania indywidualnego zezwolenia regionalnego dyrektora ochrony środowiska. Możliwość uzyskania takiego zezwolenia wynika wprost z art. 15 ust. 1 pkt 24 ustawy o ochronie przyrody, tym samym nie zachodzi potrzeba wskazania na taką konieczność w treści zarządzenia, gdyż zamieszczanie w nim powtórzonego przepisu ustawowego stanowi powtórzenie niezgodne z „Zasadami techniki prawodawczej”.

Biorąc powyższe pod uwagę oraz brak możliwości określenia zakresu i rodzaju badań naukowych, dla których można by udostępnić obszar rezerwatu, uchylono dotychczasowy § 6.

Ocena skutków regulacji (OSR) do projektu zarządzenia Regionalnego Dyrektora Ochrony Środowiska w Szczecinie zmieniającego zarządzenie w sprawie ustanowienia planu ochrony dla rezerwatu przyrody „Łasko”:

1. Cel wprowadzenia zarządzenia

Celem wprowadzenia regulacji jest wypełnienie delegacji ustawowej zawartej w art. 19 ust. 6 i art. 20 ust. 5 ustawy z dnia 16 kwietnia 2004 r. o ochronie przyrody (Dz. U. z 2015 r. poz. 1651 z późn. zm.).

2. Konsultacje społeczne

Projekt został poddany konsultacjom społecznym.

Lista uczestników konsultacji społecznych:

- 1) Rada Gminy Bierzwnik;
- 2) Nadleśnictwo Bierzwnik;
- 3) Regionalna Dyrekcja Lasów Państwowych w Szczecinie;
- 4) Urząd Gminy Bierzwnik;
- 5) Starostwo Powiatowe w Choszczynie;
- 6) Regionalny Zarząd Gospodarki Wodnej w Poznaniu;
- 7) społeczeństwo – udział społeczeństwa na zasadach i w trybie określonych w ustawie z dnia 3 października 2008 r. o udostępnianiu informacji o środowisku i jego ochronie, udziale społeczeństwa w ochronie środowiska oraz o ocenach oddziaływania na środowisko (Dz. U. 2016 r., poz. 353 z późn. zm.) poprzez wydanie:
 - obwieszczenia RDOŚ w Szczecinie z dnia 6 listopada 2014 r., znak: WOPN-ON.6202.9.2014.AR o zamiarze przystąpienia do zmiany planu ochrony (podano do publicznej wiadomości poprzez publikację w Biuletynie Informacji Publicznej RDOŚ w dniu 06.11.2014 r. wydruk w prasie o zasięgu regionalnym, wywieszenie na tablicy ogłoszeń RDOŚ w Szczecinie w terminie 06.11.2014 r. - 30.01.2015 r. oraz przesłanie obwieszczenia do właściwych miejscowo: Urzędu Gminy Bierzwnik, Starostwa Powiatowego w Choszczynie, Nadleśnictwa Bierzwnik, RDLP w Szczecinie, ZZMiUW w Szczecinie, RZGW w Poznaniu z prośbą o jego wywieszenie na tablicach ogłoszeń przez okres ponad 21 dni. Odnośnie zamierzenia, uwagi i wnioski wpłynęły od prezesa Klubu Przyrodników (pismo z dnia 8 grudnia 2014 r., znak: 1126/2014, którym przedstawiono stanowisko prawne odnośnie wprowadzania zmian w planach ochrony). Odpowiedź na ww. stanowisko udzielona została odrębnym pismem RDOŚ w Szczecinie z dnia 19 grudnia 2014 r., znak: WOPN-ON.6202.9.2014.AR,
 - obwieszczenia RDOŚ w Szczecinie z dnia listopada 2016 r., znak: WOPN-ON.6202.20.2016.AR w sprawie możliwości zapoznania się z projektem oraz o możliwości i terminie wnoszenia do niego propozycji i uwag - podano do publicznej wiadomości poprzez publikację w Biuletynie Informacji Publicznej RDOŚ, wydruk w prasie o zasięgu regionalnym, wywieszenie na tablicy ogłoszeń RDOŚ w Szczecinie oraz przesłanie do

właściwych miejscowo Urzędu Gminy Bierzwnik, Starostwa Powiatowego w Choszcznie, Nadleśnictwa Bierzwnik, RDLP w Szczecinie, ZZMiUW w Szczecinie, RZGW w Poznaniu, z prośbą o ich wywieszenie przez okres 21 dni.

3. Wpływ regulacji na sektor finansów publicznych, w tym budżet państwa i budżety jednostek samorządu terytorialnego

Zarządzenie będzie miało wpływ na dodatkowe wydatki budżetu państwa w zasobach Regionalnego Dyrektora Ochrony Środowiska w Szczecinie, gdyż uszczegółowione niniejszym aktem działania monitoringowe przedmiotów ochrony w obszarach Natura Uroczyska Puszczy Drawskiej PLH320046 i Lasy Puszczy nad Drawą PLB320016 realizowane na podstawie metodyki Głównego Inspektora Ochrony Środowiska opisanej w przewodnikach metodycznych, wykraczają poza terminy i zakresy ustalone w § 5 pkt 1d zarządzenia Nr 66/2009 Regionalnego Dyrektora Ochrony Środowiska w Szczecinie z dnia 7 grudnia 2009 r. w sprawie ustanowienia planu ochrony dla rezerwatu przyrody „Łasko” (Dz. Urz. Woj. Zach. Nr 94, poz. 2700). Działania te pociągną za sobą dodatkowe koszty w wysokości 6500 zł).

4. Wpływ regulacji na rynek pracy

Zarządzenie będzie miało wpływ na rynek pracy, gdyż wprowadza dodatkowe ww. działania monitoringowe, których wykonawcy wyłaniani będą na podstawie przepisów ustawy z dnia 29 stycznia 2004 r. Prawo zamówień publicznych (Dz. U. poz. 2164 z późn. zm.).

5. Wpływ regulacji na konkurencyjność wewnętrzną i zewnętrzną gospodarki

Zarządzenie nie będzie miało wpływu na konkurencyjność wewnętrzną i zewnętrzną gospodarki.

6. Wpływ regulacji na sytuację i rozwój regionów

Zarządzenie nie będzie miało wpływu na sytuację i rozwój regionów.

7. Ocena pod względem zgodności z prawem Unii Europejskiej

Zarządzenie nie narusza zapisów zawartych w dyrektywach unijnych.

Szczecin, dnia 2016 r.

Sporządził:

Wnioskodawca:

Załącznik nr 2 do obwieszczenia Regionalnego Dyrektora Ochrony Środowiska w Szczecinie z dnia 22 listopada 2016 r., znak: WOPN-ON.6202.20.2016.AR/ WOPN-ON.6200.68.2016.AR.

**PROJEKT ZARZĄDZENIA
REGIONALNEGO DYREKTORA OCHRONY ŚRODOWISKA W SZCZECINIE
z dnia 2016 r.
w sprawie rezerwatu przyrody „Łasko”**

Na podstawie art. 13 ust. 3 ustawy z dnia 16 kwietnia 2004 r. o ochronie przyrody (Dz. U. z 2015 r. poz. 1651 z późn. zm.¹⁾) zarządza się, co następuje.

§ 1.1. Rezerwat przyrody pod nazwą "Łasko", zwany dalej rezerwatem, obejmuje obszar wyspy na jeziorze Wielkie Wyrwy o łącznej powierzchni 16,98 ha, zlokalizowany na terenie gminy Bierzwnik, w powiecie choszczeńskim, w województwie zachodniopomorskim.

2. Położenie i przebieg granicy rezerwatu w postaci współrzędnych punktów ich załamania w układzie współrzędnych płaskich prostokątnych PL-1992 przedstawia załącznik nr 1 do zarządzenia.

3. Położenie i przebieg granicy rezerwatu w postaci mapy przedstawia załącznik nr 2 do zarządzenia.

§ 2. Celem ochrony w rezerwacie jest zachowanie walorów biocenotycznych i krajobrazowych wyspy z cennymi fitocenozami, w tym kwaśną buczyną niżową oraz siedliskami awifauny.

§ 3. 1. Dla rezerwatu przyrody określa się rodzaj – Leśny (L).

2. Dla rezerwatu określa się typ i podtyp:

- 1) ze względu na dominujący przedmiot ochrony: typ – Fitocenotyczny (PFi), podtyp – zbiorowisk leśnych (zl);
- 2) ze względu na główny typ ekosystemu: typ – Leśny i borowy (EL), podtyp – lasów nizinnych (lni).

§ 4. Nadzór nad rezerwatem sprawuje Regionalny Konserwator Przyrody w Szczecinie.

§ 5. Zarządzenie wchodzi w życie po upływie 14 dni od dnia ogłoszenia²⁾.

¹⁾ zmiany tekstu jednolitego wymienionej ustawy zostały ogłoszone w Dz. U. z 2014 r. poz. 926, z 2015 r. poz. 1045 i z 2016 r. poz. 422.

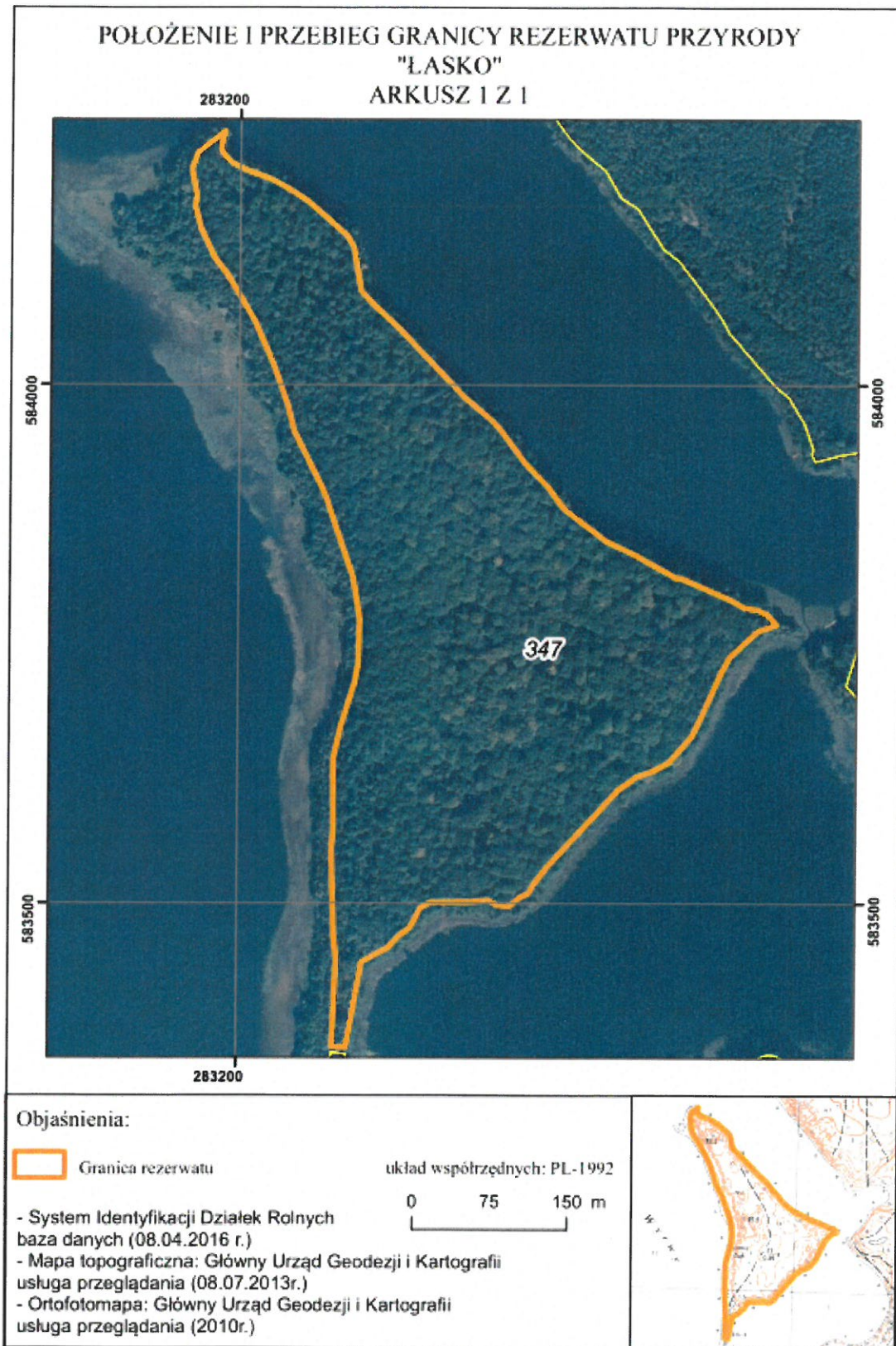
²⁾ niniejsze zarządzenie poprzedzone było rozporządzeniem Nr 7/2008 Wojewody Zachodniopomorskiego z dnia 4 lutego 2008 r. w sprawie rezerwatu przyrody „Łasko” (Dz. Urz. Woj. Zach. Nr 20, poz. 365, zm. Nr 96, poz. 2078), które traci moc z dniem wejścia w życie niniejszego zarządzenia.

**Załącznik nr 1 do projektu zarządzenia
Regionalnego Dyrektora Ochrony Środowiska w Szczecinie
z dnia 2016 r.**

Opis przebiegu granicy rezerwatu przyrody „Łasko” w postaci wykazu współrzędnych punktów załamania granic według układu współrzędnych płaskich prostokątnych PL-1992.

Lp.	X	Y	Lp.	X	Y
1	583779,0101	283711,7199	43	584019,2501	283232,8698
2	583769,0002	283721,1898	44	584060,7102	283214,9102
3	583763,4	283703,14	45	584105,7701	283187,4399
4	583738,2601	283675,7101	46	584121,7801	283175,2302
5	583722,4201	283667,3401	47	584150,31	283161,7201
6	583702	283658,0298	48	584171,2202	283156,27
7	583661,08	283638,7799	49	584182,2602	283157,7698
8	583635,64	283616,5299	50	584207,5501	283153,1198
9	583627,4903	283600,8599	51	584223,0002	283158,5101
10	583622,4799	283585,9199	52	584243,71	283184,57
11	583609,48	283568,1099	53	584232,52	283181,7898
12	583575,82	283537,2401	54	584225,1502	283181,4901
13	583534,6003	283499,7799	55	584219,4502	283184,92
14	583517,9202	283486,8402	56	584212,8801	283191,9402
15	583509,8703	283482,8599	57	584206,1301	283206,2201
16	583505,8002	283474,8	58	584197,7801	283229,56
17	583497,5803	283464,1001	59	584187,9402	283247,74
18	583498,3601	283452,1302	60	584176,3602	283265,7299
19	583502,7902	283443,8899	61	584156,0902	283289,2798
20	583501,1602	283425,7199	62	584143,2602	283303,7701
21	583500,9802	283387,4699	63	584131,9899	283310,21
22	583495,3201	283378,2299	64	584106,8301	283314,64
23	583476,4801	283368,3501	65	584089,9101	283317,7702
24	583468,3803	283357,4298	66	584076,5302	283330,2501
25	583456,7401	283346,86	67	584053,1903	283355,5002
26	583443,3901	283321,3198	68	584029,11	283378,0698
27	583360,8201	283306,81	69	583987,0601	283418,4902
28	583361,4203	283292,9101	70	583965,1102	283444,4802
29	583446,9501	283296,7802	71	583956,9402	283452,74
30	583469,57	283294,18	72	583925,5499	283475,89
31	583551,0002	283291,85	73	583901,7802	283498,9198
32	583569,96	283293,4401	74	583881,23	283513,5302
33	583638,2301	283292,8502	75	583873,6402	283523,24
34	583670,9801	283300,1398	76	583849,6202	283554,7499
35	583711,3502	283312,9802	77	583836,01	283583,19
36	583730,7103	283316,8802	78	583814,1703	283622,8601
37	583773,6601	283318,05	79	583813,6702	283628,0201
38	583814,6101	283311,1698	80	583793,2601	283675,5899
39	583894,0803	283283,87	81	583785,1803	283690,0199
40	583907,4802	283277,5602	82	583783,3903	283702,3701
41	583955,62	283253,23	83	583779,0101	283711,7199
42	583979,3103	283247,4902			

**Załącznik nr 2 do projektu zarządzenia
Regionalnego Dyrektora Ochrony Środowiska w Szczecinie
z dnia 2016 r.**



Uzasadnienie

Na podstawie art. 13 ust. 3 ustawy z dnia 16 kwietnia 2004 r. o ochronie przyrody (Dz. U. z 2016 r. poz. 1651 z późn. zm.), uznanie za rezerwat przyrody następuje w drodze aktu prawa miejscowego w formie zarządzenia regionalnego dyrektora ochrony środowiska, które określa jego nazwę, położenie lub przebieg granicy i otulinę, jeżeli została wyznaczona, cele ochrony oraz rodzaj, typ i podtyp rezerwatu przyrody, a także sprawującego nadzór nad rezerwatem. Regionalny dyrektor ochrony środowiska, w drodze aktu prawa miejscowego w formie zarządzenia, po zasięgnięciu opinii regionalnej rady ochrony przyrody, może zwiększyć obszar rezerwatu przyrody, zmienić cele ochrony, a w razie bezpowrotnej utraty wartości przyrodniczych, dla których rezerwat został powołany - zmniejszyć obszar rezerwatu przyrody albo zlikwidować rezerwat przyrody.

Rezerwat „Łasko” funkcjonował na mocy Nr 7/2008 Wojewody Zachodniopomorskiego z dnia 4 lutego 2008 r. w sprawie rezerwatu przyrody „Łasko” (Dz. Urz. Woj. Zach. Nr 20, poz. 365, zm. Nr 96, poz. 2078), w celu zachowania walorów biocenotycznych i krajobrazowych wyspy z cennymi fitocenoząmi, w tym kwaśną buczyną niżową oraz siedliskami awifauny. Powierzchnia rezerwatu zgodnie z ww. rozporządzeniem powinna wynosiła 16,95 ha.

Mając na względzie aktualne wytyczne Generalnej Dyrekcji Ochrony Środowiska odnośnie formy i zakresu przygotowywanych zarządzeń w sprawie rezerwatów przyrody, § 1 projektu zarządzenia oraz załączniki zostały poprawione do obecnej formy. Przedmiotowe zmiany obejmowały:

- 1) podawanie powierzchni rezerwatu przyrody wynikającej z powierzchni poligonu opisanego współrzędnymi punktów załamania granicy rezerwatu (matematycznej suma pola powierzchni rzutu);
- 2) przedstawienie przebiegu granicy rezerwatu przyrody za pomocą współrzędnych punktów jej załamania w układzie współrzędnych płaskich prostokątnych PL-1992 lub PL-2000, a współrzędne pierwszego punktu załamania granicy (rozpoczynającego) danego poligonu lub wyłączenia muszą być identyczne z ostatnim punktem (zamykającym);
- 3) zilustrowanie położenia rezerwatu na mapie opatrzonej: tytułem, podziałką liniową (w skali 1:5000), strzałką północy, siatką kilometrową w układzie współrzędnych płaskich prostokątnych PL-1992 lub PL-2000, mapą poglądową lokalizacji rezerwatu na terenie województwa, podaniem źródła i aktualności podkładu kartograficznego, logo i nazwą urzędu, podaniem pełnej nazwy źródła podkładów kartograficznych.

Zgodnie z ww. wytycznymi, wykorzystując dane systemu informacji przestrzennej, w zarządzeniu pozostawiono 2 załączniki w postaci mapy obszaru projektowanego rezerwatu oraz wykaz współrzędnych punktów załamania granic, sporządzonych w układzie współrzędnych płaskich prostokątnych PL-1992, o którym mowa w rozporządzeniu Rady ministrów z dnia 15 października 2012 r. w sprawie państwowego systemu odniesień przestrzennych (Dz. U. z 2012 r., poz. 1247). Jednakże w oparciu o wytyczne podane w ww. pkt 1, matematyczna suma powierzchni rezerwatu wynosi obecnie 16,98 ha. Różnica 0,03 ha wynika w tym przypadku z przyjętego sposobu jej podawania w zarządzeniu. Zgodnie z danymi Ewidencji gruntów i budynków powiatu choszczeńskiego (stan na dzień 01.11.2016 r.) wchodząca w granice rezerwatu działka ewidencyjna nr 347 obręb Wygon w gminie Bierzwnik oraz odpowiadające jej wydzielanie leśne 296a Nadleśnictwa Bierzwnik według Planu urządzenia lasu na lata 2014 – 2023 zajmują powierzchnię 16,95 ha.

Ponadto, niniejsze zarządzenie obejmuje aktualizację danych odnośnie sprawującego nadzór nad obiektem – Regionalnego Konserwatora Przyrody w Szczecinie oraz skorygowania błędnie określonego rodzaju, typu i podtypu obiektu zgodnie z rozporządzeniem Ministra Środowiska z dnia 30 marca 2005 r. w sprawie rodzajów, typów i podtypów rezerwatów przyrody (Dz. U. Nr 60, poz. 533) z dotychczasowego:

- a) rodzaj rezerwatu przyrody: Faunistyczny (Fn),
- b) ze względu na dominujący przedmiot ochrony - typ: faunistyczny (Pfn), podtyp: ptaków (pt),
- c) ze względu na główny typ ekosystemu - typ: Leśny i borowy (EL), podtyp: lasów nizinnych (lni),

na:

- a) rodzaj rezerwatu przyrody: Leśny (L),

- b) ze względu na dominujący przedmiot ochrony - typ: typ – Fitocenotyczny (PFi), podtyp – zbiorowisk leśnych (zl),
- c) ze względu na główny typ ekosystemu - typ: Leśny i borowy (EL), podtyp: lasów nizinnych (lni).

Ocena skutków regulacji (OSR) do zarządzenia Regionalnego Dyrektora Ochrony Środowiska w Szczecinie w sprawie rezerwatu przyrody „Łasko”:

4. Cel wprowadzenia zarządzenia

Celem wprowadzenia regulacji jest wypełnienie delegacji ustawowej zawartej w art. 13 ust. 3 ustawy z dnia 16 kwietnia 2004 r. o ochronie przyrody (Dz. U. z 2015 r., poz. 1651 z późn. zm.).

5. Konsultacje społeczne

Projekt został poddany konsultacjom społecznym.

Lista uczestników konsultacji społecznych:

- 1) Nadleśnictwo Bierzwnik;
- 2) Regionalna Dyrekcja Lasów Państwowych w Szczecinie;
- 3) Urząd Gminy w Bierzwniku;
- 4) Starostwo Powiatowe w Choszczynie;
- 5) społeczeństwo – udział zagwarantowany poprzez wydanie:
 - a) obwieszczenia Regionalnego Dyrektora Ochrony Środowiska w Szczecinie z dnia listopada 2016 r., znak: WOPN-ON.6200.68.2016.AR w sprawie możliwości zapoznania się z projektem oraz o możliwości i terminie wnoszenia do niego propozycji i uwag - podano do publicznej wiadomości poprzez publikację w Biuletynie Informacji Publicznej RDOŚ, wywieszenie na tablicy ogłoszeń RDOŚ w Szczecinie oraz wysłanie do właściwych miejscowo Nadleśnictwa Bierzwnik, RDLP w Szczecinie, Urzędu Gminy w Bierzwniku, Starostwa Powiatowego w Choszczynie z prośbą o jego wywieszenie na tablicach ogłoszeń przez okres 21 dni;
- 6. Regionalna Rada Ochrony Przyrody
- 7. Wpływ regulacji na sektor finansów publicznych, w tym budżet państwa i budżety jednostek samorządu terytorialnego.

Zarządzenie stanowi aktualizację wydanego już w 2008 r. aktu prawnego, niemniej obecne „zwiększenie” o 0,03 ha powierzchni rezerwatu może mieć związek z wydatkami JST – Gminy Bierzwnik w odniesieniu regulacji wynikających z przepisów ustawy z dnia 12 stycznia 1991 r. o podatkach i opłatach lokalnych (Dz. U. z 2016 r. poz. 716).

4. Wpływ regulacji na rynek pracy

Zarządzenie nie będzie miało bezpośredniego wpływu na rynek pracy.

5. Wpływ regulacji na konkurencyjność wewnętrzną i zewnętrzną gospodarki

Zarządzenie nie będzie miało wpływu na konkurencyjność wewnętrzną i zewnętrzną gospodarki.

6. Wpływ regulacji na sytuację i rozwój regionów

Zarządzenie nie będzie miało wpływu na sytuację i rozwój regionów.

7. Ocena pod względem zgodności z prawem Unii Europejskiej

Zarządzenie nie narusza zapisów zawartych w:

- 1) Dyrektywie Parlamentu Europejskiego i Rady 2009/147/WE z dnia 30 listopada 2009 r. w sprawie ochrony dzikiego ptactwa (Dz. U. UE. L 20 z 26.01.2010 r.),
- 2) Dyrektywie Rady 92/43/EWG z dnia 21 maja 1992 roku w sprawie ochrony siedlisk przyrodniczych oraz dzikiej fauny i flory tzw. Dyrektywie Siedliskowej (Dz. Urz. L 206 z 22.07.1992 r., str. 5-7 z późn. zm.; Dz. Urz. UE Polskie wydanie specjalne, rozdz. 15, t. 2, str. 102 z późn. zm.).

Szczecin, dnia 2016 r.

Sporządził:

Wnioskujący: