

PROJEKT ZARZĄDZENIA
REGIONALNEGO DYREKTORA OCHRONY ŚRODOWISKA
z dnia 23 listopada 2016 r.
w sprawie wyznaczenia szlaku w rezerwacie przyrody „Glinki”

Na podstawie art. 15 ust. 1 pkt 15 ustawy z dnia 16 kwietnia 2004 r. o ochronie przyrody (Dz. U. z 2015 r. poz. 1651 z późn. zm.¹⁾) oraz w związku z art. 123 ust. 2 ustawy z dnia 3 października 2008 r. o udostępnianiu informacji o środowisku i jego ochronie, udziale społeczeństwa w ochronie środowiska oraz ocenach oddziaływania na środowisko (Dz. U. z 2016 r. poz. 353 z późn. zm.²⁾), zarządza się, co następuje.

§ 1. 1. Wyznacza się w rezerwacie przyrody „Glinki” szlak o łącznej długości 1814 m, przebiegający przez fragmenty wydzieleń 287f, 287i Nadleśnictwa Wałcz³⁾ oraz fragment drogi leśnej 287~a⁴⁾.

2. Po szlaku, o którym mowa w ust. 1 można poruszać się pieszo i rowerem przez cały rok.

3. Przebieg szlaku o którym mowa w ust. 1 pkt 1 przedstawia lista współrzędnych punktów załamania jego przebiegu w układzie współrzędnych płaskich prostokątnych PL-1992 w załączniku nr 1 do zarządzenia oraz mapa stanowiąca załącznik nr 2 do zarządzenia.

§ 2. Nadzór nad realizacją zarządzenia sprawuje Regionalny Konserwator Przyrody w Szczecinie.

§ 3. Zarządzenie wchodzi w życie z dniem następującym po dniu podpisania.



Regionalny Konserwator Przyrody
w Szczecinie
Sylwia Jurzyk-Nordlöw

¹⁾ zmiany tekstu jednolitego wymienionej ustawy zostały ogłoszone w Dz. U. z 2014 r. poz. 926, z 2015 r. poz. 1045 i z 2016 r. poz. 422.

²⁾ zmiany tekstu jednolitego wymienionej ustawy zostały ogłoszone w Dz. U. z 2016 r. poz. 831, 961, 1250, 1579.

³⁾ według Planu urządzenia lasu na lata 2015-2024.

⁴⁾ o powierzchni 3620m² (drogi o szerokości 2m).

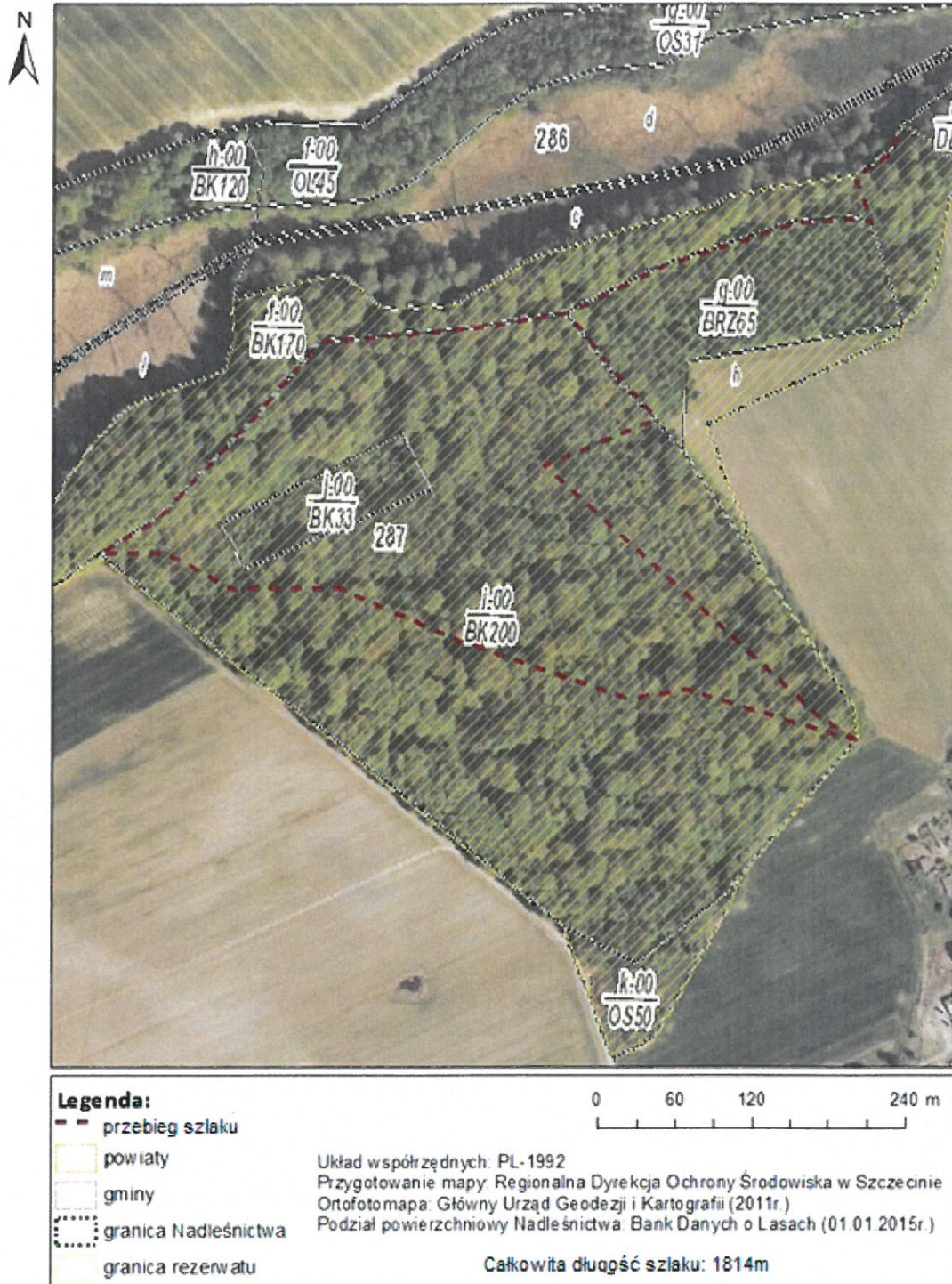
**Załącznik nr 1 do zarządzenia
Regionalnego Dyrektora Ochrony Środowiska w Szczecinie
z dnia 23 listopada 2016 r.**

Przebieg szlaku w rezerwacie przyrody „Glinki” w postaci listy współrzędnych punktów załamania w układzie współrzędnych płaskich prostokątnych PL-1992.

Lp.	X	Y	Komentarz
1	612116,312	328704,01	linia1
2	612155,723	328571,639	
3	612147,468	328527,303	
4	612196,807	328386,523	
5	612234,78	328300,671	
6	612233,256	328216,47	
7	612262,53	328164,971	
8	612261,006	328113,219	
9	612262,064	328112,224	linia2
10	612291,084	328159,024	
11	612366,204	328230,906	
12	612427,8	328283,865	
13	612438,023	328401,848	
14	612450,067	328474,75	
15	612449,631	328476,173	
16	612487,299	328552,809	
17	612520,827	328654,579	
18	612524,129	328703,093	
19	612519,261	328712,745	
20	612555,329	328699,875	
21	612574,966	328727,678	
22	612594,445	328737,552	
23	612116,312	328704,01	linia3
24	612133,697	328675,352	
25	612330,801	328458,944	
26	612367,292	328544,541	
27	612400,567	328514,908	
28	612449,631	328476,173	

Załącznik nr 2 do projektu zarządzenia
Regionalnego Dyrektora Ochrony Środowiska w Szczecinie
z dnia 23 listopada 2016 r.

Przebieg szlaku w rezerwacie przyrody „Glinki”.



Uzasadnienie

Zgodnie z art. 15 ust. 1 pkt 15 ustawy o ochronie przyrody (Dz. U. z 2015 r. poz. 1651 z późn. zm.), na obszarze rezerwatów przyrody zabrania się ruchu pieszego i rowerowego za wyjątkiem szlaków, tras i miejsc wyznaczonych przez regionalnego dyrektora ochrony środowiska. Wyznaczenie powyższych szlaków, tras i miejsc następuje w drodze wydania wewnętrznego zarządzenia.

Rezerwat przyrody „Glinki” funkcjonuje na mocy zarządzenia Nr 5/2009 Regionalnego Dyrektora Ochrony Środowiska w Szczecinie z dnia 9 stycznia 2009 r. w sprawie rezerwatu przyrody „Glinki” (Dz. Urz. Woj. Zach. Nr 5, poz. 191, zm. z 2016 r. poz. 764), na łącznej powierzchni 25,04 ha. Za cel ochrony w rezerwacie uznano zachowanie fragmentu lasu liściastego zróżnicowanego na zespoły: subatlantycki nizinny lasu dębowo-grabowy *Stellario holostea-Carpinetum betuli*, żyzną buczyną niżową typu pomorskiego *Galio odorati-Fagetum*, kwaśną buczyną niżową *Luzulo pilosae-Fagetum* i łożowiska *Salicetum pentandro-cinereae*, z licznymi drzewami pomnikowymi. W celu zachowania przedmiotu ochrony, dla którego rezerwat przyrody został powołany, niezbędne jest przeciwdziałanie penetracji obiektu poprzez udostępnienie jego części w sposób ściśle kontrolowany. W związku z przyrodniczymi walorami obiektu oraz zainteresowaniem lokalnej społeczności w tym zakresie, na mocy zarządzenia Nr 65/2009 RDOŚ w Szczecinie z dnia 13 listopada 2009 r. w sprawie ustanowienia planu ochrony dla rezerwatu przyrody „Glinki” (Dz. Urz. Woj. Zach. Nr 83, poz. 2170), w obiekcie wyznaczono:

- ścieżkę nr 1 - trasa tworząca pętlę i prowadząca od wsi Glinki i przecinająca rezerwat ze wschodu na zachód, następnie ścieżka wzdłuż szczytu zbocza nad doliną Świniarki i ścieżka wzdłuż krawędzi rezerwatu. Odgałęzienie ścieżki wzdłuż doliny Świniarki do szosy Wałcz-Czaplinek. Powierzchnia trasy: około 0,50 ha,
- dwie ścieżki (nr 2 i nr 3, częściowo pokrywające się ze sobą) obejmujące dawną drogę przecinającą rezerwat ze wschodu na zachód, łączącą wieś Glinki ze wsią Karsibór (powierzchnia około 0,19 ha) oraz dawną drogę przecinającą rezerwat z południa na północ, łączącą wieś Glinki ze wsią Golce (powierzchnia ścieżki: około 0,22 ha),

położone na obszarze ochrony czynnej rezerwatu, ogólnodostępne dla ruchu pieszego w celach edukacyjnych i turystycznych.

Wydanie niniejszego zarządzenia następuje na podstawie uwag formalnoprawnych zgłoszonych przez Ministra Środowiska pismem z dnia 29 sierpnia 2013 r. znak: DP-074-16/33874/13/KP do treści zarządzeniu Nr 65/2009 RDOŚ w Szczecinie z dnia 13 listopada 2009 r. w sprawie ustanowienia planu ochrony dla rezerwatu przyrody Glinki (Dz. Urz. Woj. Zach. Nr 83, poz. 2170), i stanowi jedynie przeniesienie zapisów wyznaczających przedmiotowy szlak z aktu prawa miejscowego (planu ochrony) do zarządzenia wewnętrznego Regionalnego Dyrektora Ochrony Środowiska w Szczecinie.

Przedmiotowe ścieżki wyznaczane są obecnie jako jeden szlak pieszo - rowerowy, a jego przebieg został uszczegółowiony na podstawie aktualnych danych systemu informacji przestrzennej.

Ocena skutków regulacji (OSR) do projektu zarządzenia Regionalnego Dyrektora Ochrony Środowiska w Szczecinie w sprawie wyznaczenia szlaku w rezerwacie przyrody „Glinki”:

1. Cel wprowadzenia zarządzenia- wypełnienie delegacji ustawowej zawartej w art. 15 ust. 1 pkt 15 ustawy z dnia 16 kwietnia 2004 r. o ochronie przyrody (Dz. U. z 2015 r. poz. 1651 z późn. zm.).

Projekt został poddany konsultacjom społecznym. Lista uczestników konsultacji społecznych:

- 1) Nadleśnictwo Wałcz;
- 2) Regionalna Dyrekcja Lasów Państwowych w Pile;
- 3) Urząd Gminy Wałcz;
- 4) Starostwo Powiatowe w Wałczu;
- 5) społeczeństwo – udział zagwarantowany poprzez wydanie obwieszczenia Regionalnego Dyrektora Ochrony Środowiska w Szczecinie z dnia 28 października 2016 r., znak: WOPN-ON.6204.14.2016.AR w sprawie możliwości zapoznania się z projektem oraz o możliwości i terminie wnoszenia do niego propozycji i uwag - podano do publicznej wiadomości poprzez publikację w Biuletynie Informacji Publicznej i wywieszenie na tablicy ogłoszeń RDOŚ oraz przesłanie do właściwych miejscowo: Nadleśnictwa Wałcz, RDLP w Pile, Urzędu Gminy Wałcz i

Starostwa Powiatowego w Wałczu z prośbą o jego wywieszenie na tablicach ogłoszeń przez okres 14 dni. W trakcie konsultacji i opiniowania do projektu nie wniesiono żadnych uwag i wniosków.

2. Wpływ regulacji na sektor finansów publicznych, w tym budżet państwa i budżety jednostek samorządu terytorialnego - zarządzenie nie będzie miało wpływ na wydatki budżetu państwa i jst.

3. Wpływ regulacji na rynek pracy

Zarządzenie nie będzie miało bezpośredniego wpływu na rynek pracy, natomiast zezwolenie na korzystanie przez społeczeństwo z wyznaczonych szlaków przyczyni się pośrednio do rozwoju turystyki na obszarze gminy Wałcz.

4. Wpływ regulacji na konkurencyjność wewnętrzną i zewnętrzną gospodarki – zarządzenie nie będzie miało wpływu na konkurencyjność wewnętrzną i zewnętrzną gospodarki.

Akt nie wprowadza żadnych nowych ograniczeń, odstępstwa od wybranych zakazów obowiązujących zgodnie z art. 15 ustawy o ochronie przyrody.

5. Wpływ regulacji na sytuację i rozwój regionów - zarządzenie nie będzie miało wpływu na sytuację i rozwój regionów.

6. Ocena pod względem zgodności z prawem Unii Europejskiej - zarządzenie nie narusza zapisów zawartych w Dyrektywie Rady 92/43/EWG z dnia 21 maja 1992 roku w sprawie ochrony siedlisk przyrodniczych oraz dzikiej fauny i flory tzw. Dyrektywy Siedliskowej (Dz. Urz. WE L 206 z 22.07.1992 r., str. 7-5 ze zm.; Dz. Urz. UE Polskie wydanie specjalne, rozdz. 15, t. 2, str. 102 ze zm.).

Szczecin, dnia 2 listopada 2016 r.

Sporządził:

STARSZY SPECJALISTA
Regionalna Dyrekcja Ochrony Środowiska
w Szczecinie

Agnieszka Raclawska

Wnioskodawca:

NACZELNIK
Wydziału Ocen Oddziaływania na Środowisko
i Naprawy Szkód w Środowisku
Regionalna Dyrekcja Ochrony Środowiska
w Szczecinie

Bogdan Dobrzyński

