



Szczecin, dnia 28 listopada 2016 r.

REGIONALNY DYREKTOR OCHRONY ŚRODOWISKA W SZCZECINIE

WOPN-ON.6200.17.2016.AR

OBWIESZCZENIE

Działając na podstawie art. 13 ust. 3 ustawy z dnia 16 kwietnia 2004 r. o ochronie przyrody (Dz. U. z 2015 r. poz. 1651 z późn. zm.) informuję o możliwości zapoznania się z projektem zarządzenia Regionalnego Dyrektora Ochrony Środowiska w Szczecinie w sprawie rezerwatu przyrody „Mszar koło Starej Dobrzycy”. Przedmiotowy projekt stanowi załącznik do niniejszego obwieszczenia.

Uwagi i propozycje do treści projektu składać można w terminie **do dnia 19 grudnia 2016 r.** pisemnie na adres: Regionalna Dyrekcja Ochrony Środowiska w Szczecinie, ul. Teofila Firlika 20, 71-637 Szczecin, faxem na nr: 91 4305 201 lub za pomocą środków komunikacji elektronicznej na adres sekretariat.szczecin@rdos.gov.pl (z podaniem tytułu wiadomości – „WOPN-ON.6200.17.2016.AR”) bez konieczności opatrywania ich bezpiecznym podpisem elektronicznym, o którym mowa w ustawie z dnia 18 września 2001 r. o podpisie elektronicznym (Dz. U. z 2013 r. poz. 262 z późn. zm.).

Organem właściwym do rozpatrzenia uwag i wniosków jest Regionalny Dyrektor Ochrony Środowiska w Szczecinie.

Informuję jednocześnie, iż rozpatrzenie wszystkich wniesionych uwag i wniosków zawarte zostanie w treści uzasadnienia do zatwierdzonego zarządzenia Regionalnego Dyrektora Ochrony Środowiska w Szczecinie, dlatego też nie będą udzielane żadne inne indywidualne odpowiedzi w formie pisemnej.



ZASTĘPCA REGIONALNEGO
DYREKTORA OCHRONY ŚRODOWISKA
Regionalny Konserwator Przyrody
w Szczecinie
Sylvio Junyk-Nordlów

Załącznik do obwieszczenia Regionalna Dyrekcja Ochrony Środowiska w Szczecinie z dnia listopada 2016 r., znak: WOPN-ON.6200.17.2016.AR.

Projekt zarządzenia
Regionalnego Dyrektora Ochrony Środowiska w Szczecinie
z dnia 2016 r.
w sprawie rezerwatu przyrody „Mszar koło Starej Dobrzycy”

Na podstawie art. 13 ust. 3 ustawy z dnia 16 kwietnia 2004 r. o ochronie przyrody (Dz. U. z 2015 r. poz. 1651 z późn. zm.) zarządza się, co następuje.

§ 1. Rezerwat przyrody pod nazwą "Mszar koło Starej Dobrzycy", zwany dalej rezerwatem, obejmuje obszar o łącznej powierzchni 11,34 ha, zlokalizowany na terenie gminy Resko, w powiecie łobeskim, w województwie zachodniopomorskim.

2. Położenie i przebieg granicy rezerwatu w postaci mapy przedstawia załącznik nr 1 do zarządzenia.
3. Położenie i przebieg granicy rezerwatu w postaci współrzędnych punktów ich załamania w układzie współrzędnych płaskich prostokątnych PL-1992 przedstawia załącznik nr 2 do zarządzenia.

§ 2. Celem ochrony w rezerwacie jest zachowanie torfowiska wysokiego z typową roślinnością zespołów mszarnych oraz stanowiskami reliktowych gatunków roślin kwiatowych.

§ 3. 1. Dla rezerwatu przyrody określa się rodzaj – Torfowiskowy (T).

2. Dla rezerwatu określa się typ i podtyp:

- 1) ze względu na dominujący przedmiot ochrony: typ – Florystyczny (PFI), podtyp – roślin zielnych i krzewinek (rzk);
- 2) ze względu na główny typ ekosystemu: typ – Torfowiskowy (ET), podtyp – torfowisk wysokich (tw).

§ 4. Nadzór nad rezerwatem sprawuje Regionalny Konserwator Przyrody w Szczecinie.

§ 5. Zarządzenie wchodzi w życie po upływie 14 dni od dnia ogłoszenia²⁾.

²⁾ niniejsze zarządzenie było zarządzeniem Ministra Leśnictwa i Przemysłu Drzewnego dnia 10 listopada 1976 r. w sprawie uznania za rezerwaty przyrody (M.P. Nr 42, poz. 206, zm. M.P. z 1982 r. Nr 20, poz. 179), które utraciło moc z dniem wejścia w życie ustawy z dnia 16 kwietnia 2004 r. o ochronie przyrody (Dz. U. z 2015 r. poz. 1651 z późn. zm.), z tym że na podstawie art. 153 przywołanej ustawy rezerwaty przyrody utworzone przed dniem wejścia w życie ustawy stały się rezerwatami w rozumieniu niniejszej ustawy.

Załącznik nr 1 do projektu zarządzenia
Regionalnego Dyrektora Ochrony Środowiska w Szczecinie
z dnia 2016 r.

POŁOŻENIE I PRZEBIEG GRANICY REZERWATU PRZYRODY
"MSZAR KOŁO STAREJ DOBRZYCY"
ARKUSZ 1 Z 1



Objaśnienia:

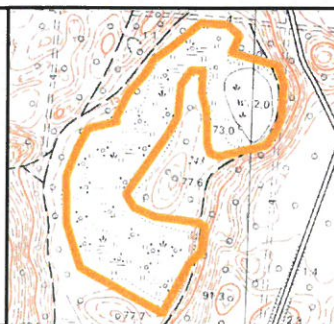


Granica rezerwatu

układ współrzędnych: PL-1992

0 55 110 m

- System Identyfikacji Działek Rolnych baza danych (08.04.2016 r.)
- Mapa topograficzna: Główny Urząd Geodezji i Kartografii usługa przeglądania (08.07.2013r.)
- Ortofotomapa: Główny Urząd Geodezji i Kartografii usługa przeglądania (2010r.)
- Podział powierzchniowy Nadleśnictwa: Bank Danych o Lasach (01.01.2008r.)



**Załącznik nr 2 do projektu zarządzenia
Regionalnego Dyrektora Ochrony Środowiska w Szczecinie
z dnia 2016 r.**

Przebieg granicy rezerwatu przyrody „Mszar koło Starej Dobrzycy” w postaci wykazu współrzędnych punktów załamania granic według układu współrzędnych płaskich prostokątnych PL-1992.

Lp.	X	Y	Lp.	X	Y
1	665466,38	271881,8499	22	665084,98	271730,0399
2	665433,3602	271894,06	23	665063,6903	271707,0999
3	665360,5099	271888,7101	24	664962,7703	271653,64
4	665331,13	271877,9299	25	665055,09	271488,0702
5	665304,96	271858,1699	26	665144,3302	271459,9198
6	665282,36	271763,6599	27	665242,15	271458,3402
7	665289,1803	271746,8501	28	665299,45	271480,86
8	665308,8501	271741,5101	29	665339,7003	271502,3102
9	665372,8901	271740,1001	30	665352,3	271561,0098
10	665411,2603	271729,9501	31	665361,6402	271558,5098
11	665456,2599	271732,9098	32	665369,7001	271562,5101
12	665457,1803	271707,5301	33	665410,3399	271582,66
13	665427,6802	271687,8599	34	665455,2502	271621,26
14	665364,3501	271681,8398	35	665477,6702	271632,1
15	665327,22	271661,9601	36	665502,7099	271666,9601
16	665290,4402	271636,58	37	665553,22	271728,57
17	665204,9201	271580,0299	38	665549,5403	271782,0801
18	665178,3901	271595,65	39	665527,5701	271805,0401
19	665158,84	271636,37	40	665493,44	271790,2602
20	665148,35	271720,5301	41	665466,38	271881,8499
21	665140,69	271738,0499			

Uzasadnienie

Na podstawie art. 13 ust. 3 ustawy z dnia 16 kwietnia 2004 r. o ochronie przyrody (Dz. U. z 2015 r. poz. 1651 z późn. zm.), uznanie za rezerwat przyrody następuje w drodze aktu prawa miejscowego w formie zarządzenia regionalnego dyrektora ochrony środowiska, które określa jego nazwę, położenie lub przebieg granicy i otulinę, jeżeli została wyznaczona, cele ochrony oraz rodzaj, typ i podtyp rezerwatu przyrody, a także sprawującego nadzór nad rezerwatem. Regionalny dyrektor ochrony środowiska, w drodze aktu prawa miejscowego w formie zarządzenia, po zasięgnięciu opinii regionalnej rady ochrony przyrody, może zwiększyć obszar rezerwatu przyrody, zmienić cele ochrony, a w razie bezpowrotnej utraty wartości przyrodniczych, dla których rezerwat został powołany - zmniejszyć obszar rezerwatu przyrody albo zlikwidować rezerwat przyrody.

Rezerwat „Mszar koło Starej Dobrzycy” utworzony został zarządzeniem Ministra Leśnictwa i Przemysłu Drzewnego dnia 10 listopada 1976 r. w sprawie uznania za rezerwat przyrody (M.P. Nr 42, poz. 206 z późn. zm.). Za cel ochrony uznano zachowanie torfowiska wysokiego z typową roślinnością zespołów mszarnych oraz stanowiskami reliktowych gatunków roślin kwiatowych. Powierzchnia rezerwatu w momencie jego powołania i zgodnie z ww. zarządzeniem wynosiła 11,17 ha.

Mając na względzie aktualne wytyczne Generalnej Dyrekcji Ochrony Środowiska odnośnie formy i zakresu przygotowywanych zarządzeń w sprawie rezerwatów przyrody, § 1 projektu zarządzenia oraz załączniki zostały poprawione do obecnej formy. Przedmiotowe zmiany obejmowały:

- 1) podawanie powierzchni rezerwatu przyrody wynikającej z powierzchni poligonu opisanego współrzędnymi punktów załamania granicy rezerwatu (matematycznej suma pola powierzchni rzutu);
- 2) przedstawienie przebiegu granicy rezerwatu przyrody za pomocą współrzędnych punktów jej załamania w układzie współrzędnych płaskich prostokątnych PL-1992 lub PL-2000, a współrzędne pierwszego punktu załamania granicy (rozpoczynającego) danego poligonu lub wyłączenia muszą być identyczne z ostatnim punktem (zamykającym);
- 3) zilustrowanie położenia rezerwatu na mapie opatrzonej: tytułem, podziałką liniową (w skali 1:5000), strzałką północy, siatką kilometrową w układzie współrzędnych płaskich prostokątnych PL-1992 lub PL-2000, mapą poglądową lokalizacji rezerwatu na terenie województwa, podaniem źródła i aktualności podkładu kartograficznego, logo i nazwą urzędu, podaniem pełnej nazwy źródła podkładów kartograficznych.

Zgodnie z ww. wytycznymi, wykorzystując dane systemu informacji przestrzennej, w zarządzeniu pozostawiono 2 załączniki w postaci mapy obszaru projektowanego rezerwatu oraz wykaz współrzędnych punktów załamania granic, sporządzonych w układzie współrzędnych płaskich prostokątnych PL-1992, o którym mowa w rozporządzeniu Rady Ministrów z dnia 15 października 2012 r. w sprawie państwowego systemu odniesień przestrzennych (Dz. U. z 2012 r., poz. 1247). Jednakże w oparciu o wytyczne podane w ww. pkt 1, matematyczna suma powierzchni rezerwatu wynosi obecnie 11,3391 ha. Różnica 0,1652 ha wynika w tym przypadku z przyjętego sposobu jej podawania w zarządzeniu. Zgodnie z danymi Ewidencji gruntów i budynków powiatu polickiego (stan na dzień 01.11.2016 r.) wchodząca w granice rezerwatu część działki ewidencyjnej nr 243 obręb Stara Dobrzyca w gminie Resko oraz odpowiadające jej wydzielone leśne 243b Nadleśnictwa Resko według Planu urządzenia lasu na lata 2008-2017 zajmują powierzchnię 11,1739 ha.

Ponadto, niniejsze zarządzenie obejmuje aktualizację danych odnośnie sprawującego nadzór nad obiektem – Regionalnego Konserwatora Przyrody w Szczecinie oraz skorygowania błędnie określonego rodzaju, typu i podtypu obiektu zgodnie z rozporządzeniem Ministra Środowiska z dnia 30 marca 2005 r. w sprawie rodzajów, typów i podtypów rezerwatów przyrody (Dz. U. Nr 60, poz. 533).

Ponadto, niniejsze zarządzenie obejmuje aktualizację danych ewidencyjnych oraz dostosowanie danych dotyczących rezerwatu przyrody „Mszar koło Starej Dobrzycy” do aktualnie obowiązujących przepisów prawnych, w tym określenie sprawującego nadzór oraz określenie rodzaju, typu i podtypu obiektu zgodnie z rozporządzeniem Ministra Środowiska z dnia 30 marca 2005 r. w sprawie rodzajów, typów i podtypów rezerwatów przyrody (Dz. U. Nr 60, poz. 533).

Ocena skutków regulacji (OSR) do projektu zarządzenia Regionalnego Dyrektora Ochrony Środowiska w Szczecinie w sprawie rezerwatu przyrody „Mszar koło Starej Dobrzycy”:

1. Cel wprowadzenia zarządzenia:

Celem wprowadzenia regulacji jest wypełnienie delegacji ustawowej zawartej w art. 13 ust. 3 ustawy z dnia 16 kwietnia 2004 r. o ochronie przyrody (Dz. U. z 2015 r. poz. 1651 z późn. zm.).

2. Konsultacje społeczne:

Projekt został poddany konsultacjom społecznym.

Lista uczestników konsultacji społecznych:

- 1) Nadleśnictwo Resko;
- 2) Regionalna Dyrekcja Lasów Państwowych w Szczecinie;
- 3) Urząd Gminy Resko;
- 4) Starostwo Powiatowe w Łobzie;
- 5) Regionalny Zarząd Gospodarki Wodnej w Szczecinie;
- 6) Regionalna Rada Ochrony Przyrody;
- 7) społeczeństwo – udział zagwarantowany poprzez wydanie obwieszczenia z dnia 28 listopada 2016 r., znak: WOPN-ON.6200.17.2016.AR w sprawie możliwości zapoznania się z projektem oraz o możliwości i terminie wnoszenia do niego propozycji i uwag - podano do publicznej wiadomości poprzez publikację w Biuletynie Informacji Publicznej RDOŚ oraz wywieszenie na tablicach

ogłoszeń: RDOŚ, Nadleśnictwa Resko, RDLP w Szczecinie, RZGW w Szczecinie, Urzędu Miejskiego w Resku, Starostwa Powiatowego w Łobzie.

3. Wpływ regulacji na sektor finansów publicznych, w tym budżet państwa i budżety jednostek samorządu terytorialnego:

Zarządzenie nie będzie miało wpływu na wydatki budżetu Państwa, niemniej obecne „zwiększenie” o 0,1652 ha powierzchni rezerwatu może mieć związek z wydatkami JST – Gminy Resko w odniesieniu regulacji wynikających z przepisów ustawy z dnia 12 stycznia 1991 r. o podatkach i opłatach lokalnych (Dz. U. z 2016 r. poz. 716).

4. Wpływ regulacji na rynek pracy:

Zarządzenie nie będzie miało wpływu na wydatki budżetu Państwa. Przedmiotowy akt prawny dotyczy wyłącznie aktualizacji danych odnośnie istniejącej formy ochrony przyrody, a wszelkie ograniczenia i zakazy obowiązujące w jego granicach, niezmiennie wynikają wprost z ustawy o ochronie przyrody.

5. Wpływ regulacji na konkurencyjność wewnętrzną i zewnętrzną gospodarki:

Zarządzenie nie będzie miało wpływu na konkurencyjność wewnętrzną i zewnętrzną gospodarki.

6. Wpływ regulacji na sytuację i rozwój regionów:

Rozporządzenie nie będzie miało wpływu na sytuację i rozwój regionów.

7. Ocena pod względem zgodności z prawem Unii Europejskiej:

Zarządzenie nie narusza zapisów zawartych w dyrektywach unijnych, dotyczy wyłącznie aktualizacji danych oraz dostosowania pod względem formalnoprawnych krajowej formy ochrony przyrody uznanej w roku 1976.

Szczecin, dnia 2016 r.

Sporządził:

Wnioskujący: