



Szczecin, dnia 01 grudnia 2016 r.

REGIONALNY DYREKTOR OCHRONY ŚRODOWISKA W SZCZECINIE

WOPN-ON.6200.19.2016.AR

OBWIESZCZENIE

Działając na podstawie art. 13 ust. 3 ustawy z dnia 16 kwietnia 2004 r. o ochronie przyrody (Dz. U. z 2015 r. poz. 1651 z późn. zm.) informuję o możliwości zapoznania się z projektem zarządzenia Regionalnego Dyrektora Ochrony Środowiska w Szczecinie w sprawie rezerwatu przyrody „Cisy Tychowskie”. Przedmiotowy projekt stanowi załącznik do niniejszego obwieszczenia.

Uwagi i propozycje do treści projektu składać można w terminie **do dnia 20 grudnia 2016 r.** pisemnie na adres: Regionalna Dyrekcja Ochrony Środowiska w Szczecinie, ul. Teofila Firlika 20, 71-637 Szczecin, faxem na nr: 91 4305 201 lub za pomocą środków komunikacji elektronicznej na adres sekretariat.szczecin@rdos.gov.pl (z podaniem tytułu wiadomości – „WOPN-ON.6200.19.2016.AR”) bez konieczności opatrywania ich bezpiecznym podpisem elektronicznym, o którym mowa w ustawie z dnia 18 września 2001 r. o podpisie elektronicznym (Dz. U. z 2013 r. poz. 262 z późn. zm.).

Organem właściwym do rozpatrzenia uwag i wniosków jest Regionalny Dyrektor Ochrony Środowiska w Szczecinie.

Informuję jednocześnie, iż rozpatrzenie wszystkich wniesionych uwag i wniosków zawarte zostanie w treści uzasadnienia do zatwierdzonego zarządzenia Regionalnego Dyrektora Ochrony Środowiska w Szczecinie, dlatego też nie będą udzielane żadne inne indywidualne odpowiedzi w formie pisemnej.



ZASTĘPCA REGIONALNEGO
DYREKTORA OCHRONY ŚRODOWISKA
Regionalny Konserwator Przyrody
w Szczecinie

Sylwia Jurzyk-Nordlöw

Załącznik do obwieszczenia Regionalna Dyrekcja Ochrony Środowiska w Szczecinie z dnia grudnia 2016 r., znak: WOPN-ON.6200.19.2016.AR.

**PROJEKT ZARZĄDZENIA
REGIONALNEGO DYREKTORA OCHRONY ŚRODOWISKA W SZCZECINIE**

z dnia . 2016 r.

w sprawie rezerwatu przyrody „Cisy Tychowskie”

Na podstawie art. 13 ust. 3 ustawy z dnia 16 kwietnia 2004 r. o ochronie przyrody (Dz. U. z 2015 r. poz. 1651 z późn. zm.) zarządza się, co następuje.

§ 1. 1. Rezerwat przyrody pod nazwą "Cisy Tychowskie", zwany dalej rezerwatem, obejmuje obszar o łącznej powierzchni 10,28 ha, zlokalizowany na terenie gminy Tychowo, w powiecie białogardzkim, w województwie zachodniopomorskim.

2. Położenie i przebieg granicy rezerwatu w postaci mapy przedstawia załącznik nr 1 do zarządzenia.

3. Położenie i przebieg granicy rezerwatu w postaci współrzędnych punktów ich załamania w układzie współrzędnych płaskich prostokątnych PL-1992 przedstawia załącznik nr 2 do zarządzenia.

§ 2. Celem ochrony w rezerwacie jest zachowanie stanowiska cisa pospolitego *Taxus baccata*.

§ 3. 1. Dla rezerwatu przyrody określa się rodzaj – Florystyczny (Fl).

2. Dla rezerwatu określa się typ i podtyp:

1) ze względu na dominujący przedmiot ochrony: typ - Florystyczny (PFl), podtyp – krzewów i drzew (kd);

2) ze względu na główny typ ekosystemu: typ – Leśny i borowy (EL), podtyp – lasów nizinnych (lni).

§ 4. Nadzór nad rezerwatem sprawuje Regionalny Konserwator Przyrody w Szczecinie.

§ 5. Zarządzenie wchodzi w życie po upływie 14 dni od dnia ogłoszenia¹⁾.

¹⁾ niniejsze zarządzenie poprzedzone było zarządzeniem Ministra Leśnictwa i Przemysłu Drzewnego z dnia 11 sierpnia 1980 r. w sprawie uznania za rezerwaty przyrody (M.P. Nr 19, poz. 94, zm. z 1989 r. M.P. Nr 17, poz. 119), które utraciło moc z dniem wejścia w życie ustawy z dnia 16 kwietnia 2004 r. o ochronie przyrody (Dz. U. z 2015 r. poz. 1651 z późn. zm.), z tym że na podstawie art. 153 przywołanej ustawy rezerwaty przyrody utworzone przed dniem wejścia w życie ustawy stały się rezerwatami w rozumieniu niniejszej ustawy.

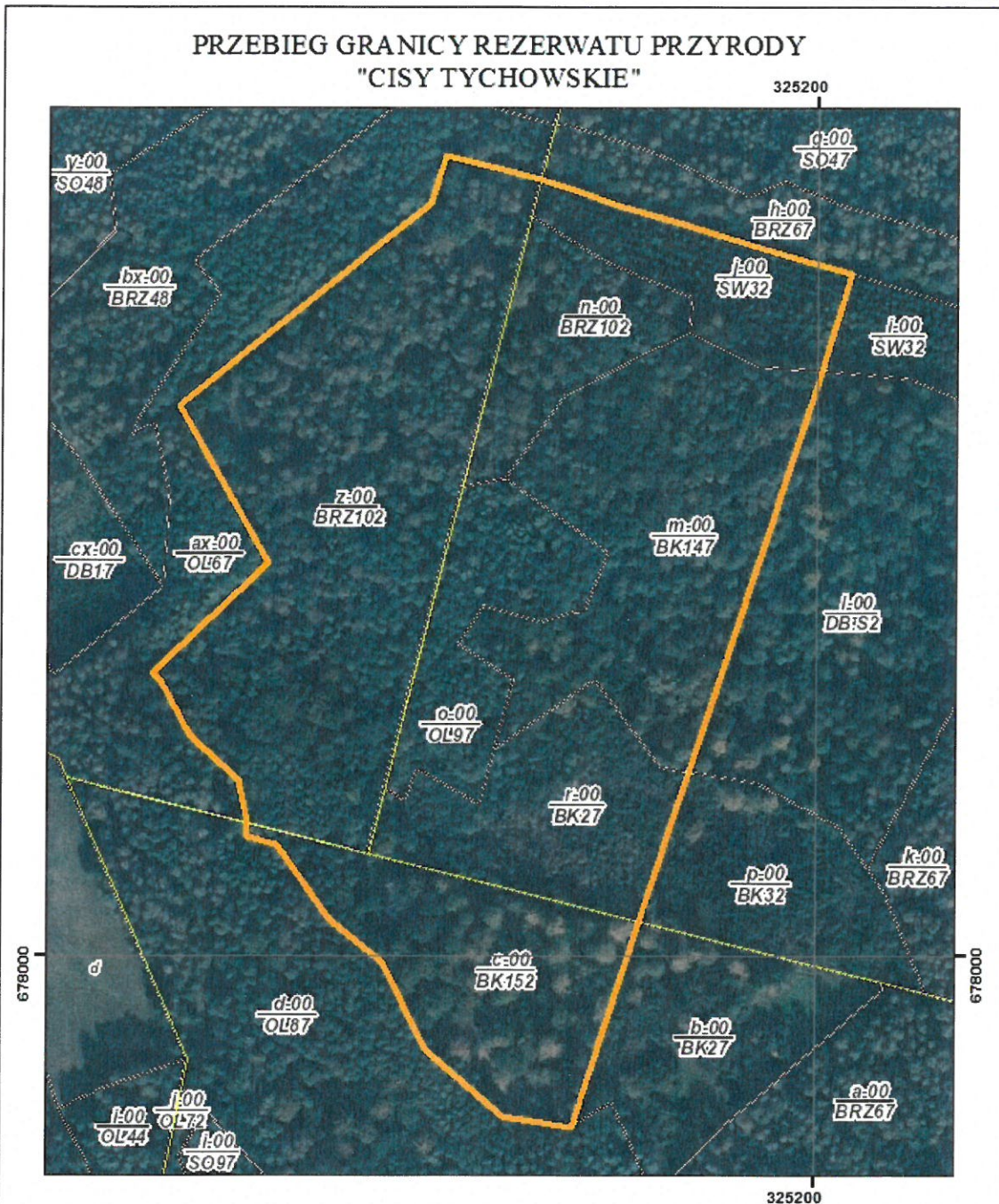
**Załącznik nr 1 do projektu zarządzenia
Regionalnego Dyrektora Ochrony Środowiska w Szczecinie
z dnia 2015 r.**

Opis przebiegu granicy rezerwatu przyrody „Cisy Tychowskie” w postaci wykazu współrzędnych punktów załamania granic według układu współrzędnych płaskich prostokątnych PL-1992.

Lp.	X	Y
1	678393,59	325058,6098
2	678393,5052	325058,9715
3	678392,53	325063,1301
4	678388,6503	325075,4001
5	678379,89	325101,1702
6	678372,7999	325126,1101
7	678358,6102	325172,25
8	678345,6003	325217,0402
9	678296,5402	325202,2199
10	678111,6202	325141,8899
11	678092,83	325135,5202
12	678016,8101	325110,1201
13	677912,8601	325076,7902
14	677918,1502	325040,8801
15	677951,5803	325001,6598
16	677996,2703	324979,6302
17	678018,2002	324952,48
18	678056,2303	324925,3901
19	678060,3602	324911,2299
20	678066,84	324910,8998
21	678088,8901	324906,1801
22	678111,0199	324881,5702
23	678139,9501	324866,2099
24	678143,6801	324862,1901
25	678199,43	324921,0398
26	678278,81	324875,3198
27	678381,15	325002,5199
28	678405,2801	325010,5499
29	678393,59	325058,6098

Załącznik nr 2 do projektu zarządzenia
Regionalnego Dyrektora Ochrony Środowiska w Szczecinie
z dnia 2016 r.

PRZEBIEG GRANICY REZERWATU PRZYRODY
"CISY TYCHOWSKIE"



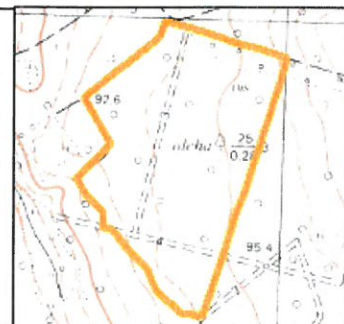
Objaśnienia:

 Granica rezerwatu

układ współrzędnych: PL-1992

0 45 90 m

- System Identyfikacji Działek Rolnych
baza danych (08.04.2016 r.)
- Mapa topograficzna: Główny Urząd Geodezji i Kartografii
usługa przeglądanía (22.04.2013r.)
- Ortofotomapa: Główny Urząd Geodezji i Kartografii
usługa przeglądanía (2010r.)
- Podział powierzchniowy Nadleśnictwa: Bank Danych o Lasach (01.01.2008r.)



Uzasadnienie

Na podstawie art. 13 ust. 3 ustawy z dnia 16 kwietnia 2004 r. o ochronie przyrody (Dz. U. z 2015 r. poz. 1651 z późn. zm.), uznanie za rezerwat przyrody następuje w drodze aktu prawa miejscowego w formie zarządzenia regionalnego dyrektora ochrony środowiska, które określa jego nazwę, położenie lub przebieg granicy i otulinę, jeżeli została wyznaczona, cele ochrony oraz rodzaj, typ i podtyp rezerwatu przyrody, a także sprawującego nadzór nad rezerwatem. Regionalny dyrektor ochrony środowiska, w drodze aktu prawa miejscowego w formie zarządzenia, po zasięgnięciu opinii regionalnej rady ochrony przyrody, może zwiększyć obszar rezerwatu przyrody, zmienić cele ochrony, a w razie bezpowrotnej utraty wartości przyrodniczych, dla których rezerwat został powołany - zmniejszyć obszar rezerwatu przyrody albo zlikwidować rezerwat przyrody.

Rezerwat „Cisy Tychowskie” utworzony został zarządzeniem Ministra Leśnictwa i Przemysłu Drzewnego z dnia 11 sierpnia 1980 r. w sprawie uznania za rezerwaty przyrody (M.P. Nr 19, poz. 94, zm. z 1989 r. M.P. Nr 17, poz. 119). Za cel ochrony uznano zachowania stanowiska cisa pospolitego. Powierzchnia rezerwatu w momencie jego powołania i zgodnie z ww. zarządzeniem wynosiła 10,51 ha.

Mając na względzie aktualne wytyczne Generalnej Dyrekcji Ochrony Środowiska odnośnie formy i zakresu przygotowywanych zarządzeń w sprawie rezerwatów przyrody, § 1 projektu zarządzenia oraz załączniki obejmują:

- 1) podawanie powierzchni rezerwatu przyrody wynikającej z powierzchni poligonu opisanego współrzędnymi punktów załamania granicy rezerwatu (matematycznej suma pola powierzchni rzutu);
- 2) przedstawienie przebiegu granicy rezerwatu przyrody za pomocą współrzędnych punktów jej załamania w układzie współrzędnych płaskich prostokątnych PL-1992 lub PL-2000, a współrzędne pierwszego punktu załamania granicy (rozpoczynającego) danego poligonu lub wyłączenia muszą być identyczne z ostatnim punktem (zamykającym);
- 3) zilustrowanie położenia rezerwatu na mapie opatrzonej: tytułem, podziałką liniową (w skali 1:5000), strzałką północy, siatką kilometrową w układzie współrzędnych płaskich prostokątnych PL-1992 lub PL-2000, mapą poglądową lokalizacji rezerwatu na terenie województwa, podaniem źródła i aktualności podkładu kartograficznego, logo i nazwą urzędu, podaniem pełnej nazwy źródła podkładów kartograficznych.

Zgodnie z ww. wytycznymi, wykorzystując dane systemu informacji przestrzennej, w zarządzeniu pozostawiono 2 załączniki w postaci mapy obszaru projektowanego rezerwatu oraz wykaz współrzędnych punktów załamania granic, sporządzonych w układzie współrzędnych płaskich prostokątnych PL-1992, o którym mowa w rozporządzeniu Rady Ministrów z dnia 15 października 2012 r. w sprawie państwowego systemu odniesień przestrzennych (Dz. U. z 2012 r., poz. 1247). Jednakże w oparciu o wytyczne podane w ww. pkt 1, matematyczna suma powierzchni rezerwatu wynosi obecnie 10,28 ha. Różnica 0,23 ha wynika w tym przypadku z przyjętego sposobu jej podawania w zarządzeniu. Zgodnie z danymi Ewidencji gruntów i budynków powiatu białogardzkiego (stan na dzień 01.11.2016 r.) wchodzące w granice rezerwatu działki ewidencyjne nr 192/2, 219, 461 obręb Warnino w gminie Tychowo oraz odpowiadające jej wydzielienia leśne 192j, m, n, o, r, ~g, 193z, ~l, 219c, ~d Nadleśnictwa Tychowo według Planu urządzenia lasu na lata 2008-2017 zajmują powierzchnię 10,51 ha.

Ponadto, zarządzenie obejmuje dostosowanie danych dotyczących obiektu do obowiązujących przepisów prawnych, w tym określenie sprawującego nadzór – Regionalnego Konserwatora Przyrody w Szczecinie (zamiast dotychczasowego – Nadleśniczego Nadleśnictwa Tychowo) oraz określenie rodzaju, typu i podtypu obiektu zgodnie z rozporządzeniem Ministra Środowiska z dnia 30 marca 2005 r. w sprawie rodzajów, typów i podtypów rezerwatów przyrody (Dz. U. Nr 60, poz. 533).

Niniejszym zarządzeniem, uzupełniono także dotychczasowy cel ochrony rezerwatu o nazwę naukową (łacińską) cisa pospolitego „*Taxus baccata*”.

Ocena skutków regulacji (OSR) do projektu zarządzenia Regionalnego Dyrektora Ochrony Środowiska w Szczecinie w sprawie rezerwatu przyrody „Cisy Tychowskie”:

1. Cel wprowadzenia zarządzenia:

Celem wprowadzenia regulacji jest wypełnienie delegacji ustawowej zawartej w art. 13 ust. 3 ustawy z dnia 16 kwietnia 2004 r. o ochronie przyrody (Dz. U. z 2015 r. poz. 1651 z późn. zm.).

2. Konsultacje społeczne:

Projekt został poddany konsultacjom społecznym.

Lista uczestników konsultacji społecznych:

- 1) Nadleśnictwo Tychowo;
- 2) Regionalna Dyrekcja Lasów Państwowych w Szczecinek;
- 3) Urząd Miejski w Tychowie;
- 4) Starostwo Powiatowe w Białogardzie;
- 5) Regionalna Rada Ochrony Przyrody;
- 6) społeczeństwo – udział zagwarantowany poprzez wydanie obwieszczenia z dnia grudnia 2016 r., znak: WOPN-ON.6200.19.2016.AR w sprawie możliwości zapoznania się z projektem oraz o możliwości i terminie wnoszenia do niego propozycji i uwag - podano do publicznej wiadomości poprzez publikację w Biuletynie Informacji Publicznej RDOŚ w Szczecinie, wywieszenie na tablicy ogłoszeń: RDOŚ oraz przesłanie do właściwych miejscowo: Nadleśnictwa Tychowo, RDLP w Szczecinku, Urzędu Miejskiego w Tychowie, Starostwa Powiatowego w Białogardzie z prośbą o wywieszenie na tablicach ogłoszeń przez okres 14 dni.

3. Wpływ regulacji na sektor finansów publicznych, w tym budżet państwa i budżety jednostek samorządu terytorialnego:

Obecne „zmniejszenie” o 0,23 ha powierzchni rezerwatu może mieć związek z wydatkami JST – Gminy Tychowo w odniesieniu regulacji wynikających z przepisów ustawy z dnia 12 stycznia 1991 r. o podatkach i opłatach lokalnych (Dz. U. z 2016 r. poz. 716).

4. Wpływ regulacji na rynek pracy:

Zarządzenie nie będzie miało bezpośredniego wpływu na rynek pracy.

5. Wpływ regulacji na konkurencyjność wewnętrzną i zewnętrzną gospodarki:

Zarządzenie nie będzie miało wpływu na konkurencyjność wewnętrzną i zewnętrzną gospodarki.

6. Wpływ regulacji na sytuację i rozwój regionów:

Zarządzenie nie będzie miało wpływu na sytuację i rozwój regionów.

7. Ocena pod względem zgodności z prawem Unii Europejskiej - zarządzenie nie narusza zapisów zawartych w:

- 1) Dyrektywie Parlamentu Europejskiego i Rady 2009/147/WE z dnia 30 listopada 2009 r. w sprawie ochrony dzikiego ptactwa (Dz. U. UE. L 20 z 26.01.2010 r.),
- 2) Dyrektywie Rady 92/43/EWG z dnia 21 maja 1992 roku w sprawie ochrony siedlisk przyrodniczych oraz dzikiej fauny i flory tzw. Dyrektywie Siedliskowej (Dz. Urz. L 206 z 22.07.1992 r., str. 5-7 z późn. zm.; Dz. Urz. UE Polskie wydanie specjalne, rozdz. 15, t. 2, str. 102 z późn. zm.).

Szczecin, dnia 2016 r.

Sporządził:

Wnioskujący: