



Szczecin, dnia 01 grudnia 2016 r.

## REGIONALNY DYREKTOR OCHRONY ŚRODOWISKA W SZCZECINIE

WOPN-ON.6200.69.2016.AR

### OBWIESZCZENIE

Działając na podstawie art. 13 ust. 3 ustawy z dnia 16 kwietnia 2004 r. o ochronie przyrody (Dz. U. z 2015 r. poz. 1651 z późn. zm.) informuję o możliwości zapoznania się z projektem zarządzenia Regionalnego Dyrektora Ochrony Środowiska w Szczecinie w sprawie rezerwatu przyrody „Dęby Sądowskie”. Przedmiotowy projekt stanowi załącznik do niniejszego obwieszczenia.

Uwagi i propozycje do treści projektu składać można w terminie **do dnia 20 grudnia 2016 r.** pisemnie na adres: Regionalna Dyrekcja Ochrony Środowiska w Szczecinie, ul. Teofila Firlika 20, 71-637 Szczecin, faxem na nr: 91 4305 201 lub za pomocą środków komunikacji elektronicznej na adres [sekretariat.szczecin@rdos.gov.pl](mailto:sekretariat.szczecin@rdos.gov.pl) (z podaniem tytułu wiadomości – „WOPN-ON.6200.69.2016.AR”) bez konieczności opatrywania ich bezpiecznym podpisem elektronicznym, o którym mowa w ustawie z dnia 18 września 2001 r. o podpisie elektronicznym (Dz. U. z 2013 r. poz. 262 z późn. zm.).

Organem właściwym do rozpatrzenia uwag i wniosków jest Regionalny Dyrektor Ochrony Środowiska w Szczecinie.

Informuję jednocześnie, iż rozpatrzenie wszystkich wniesionych uwag i wniosków zawarte zostanie w treści uzasadnienia do zatwierdzonego zarządzenia Regionalnego Dyrektora Ochrony Środowiska w Szczecinie, dlatego też nie będą udzielane żadne inne indywidualne odpowiedzi w formie pisemnej.



ZASTĘPCA REGIONALNEGO  
DYREKTORA OCHRONY ŚRODOWISKA  
Regionalny Konserwator Przyrody  
w Szczecinie

*Sybilcia Jężyk-Nordfów*

**Załącznik do obwieszczenia Regionalna Dyrekcja Ochrony Środowiska w Szczecinie z dnia ..... grudnia 2016 r., znak: WOPN-ON.6200.69.2016.AR.**

**PROJEKT ZARZĄDZENIA  
REGIONALNEGO DYREKTORA OCHRONY ŚRODOWISKA W SZCZECINIE**

z dnia 2016 r.

**w sprawie rezerwatu przyrody „Dęby Sądowskie”**

Na podstawie art. 13 ust. 3 ustawy z dnia 16 kwietnia 2004 r. o ochronie przyrody (Dz. U. z 2015 r. poz. 1651 z późn. zm.) zarządza się, co następuje.

§ 1. 1. Rezerwat przyrody pod nazwą "Dęby Sądowskie", zwany dalej rezerwatem, obejmuje obszar o łącznej powierzchni 3,10 ha, zlokalizowany na terenie gminy Dolice, w powiecie stargardzkim, w województwie zachodniopomorskim.

2. Położenie i przebieg granicy rezerwatu w postaci mapy przedstawia załącznik nr 1 do zarządzenia.
3. Położenie i przebieg granicy rezerwatu w postaci współrzędnych punktów ich załamania w układzie współrzędnych płaskich prostokątnych PL-1992 przedstawia załącznik nr 2 do zarządzenia.

§ 2. Celem ochrony w rezerwacie jest zachowanie ekosystemu leśnego z dorodnym lasem liściastym o charakterze grądu subatlantyckiego *Stellario holostaeae-Carpinetum betuli* z licznymi pomnikowymi okazami drzew.

§ 3. 1. Dla rezerwatu przyrody określa się rodzaj – Leśny (L).

2. Dla rezerwatu określa się typ i podtyp:

- 1) ze względu na dominujący przedmiot ochrony: typ – Fitocenotyczny (PFI), podtyp – zbiorowisk leśnych (zl);
- 2) ze względu na główny typ ekosystemu: typ – Leśny i borowy (EL), podtyp – lasów nizinnych (lni).

§ 4. Nadzór nad rezerwatem sprawuje Regionalny Konserwator Przyrody w Szczecinie.

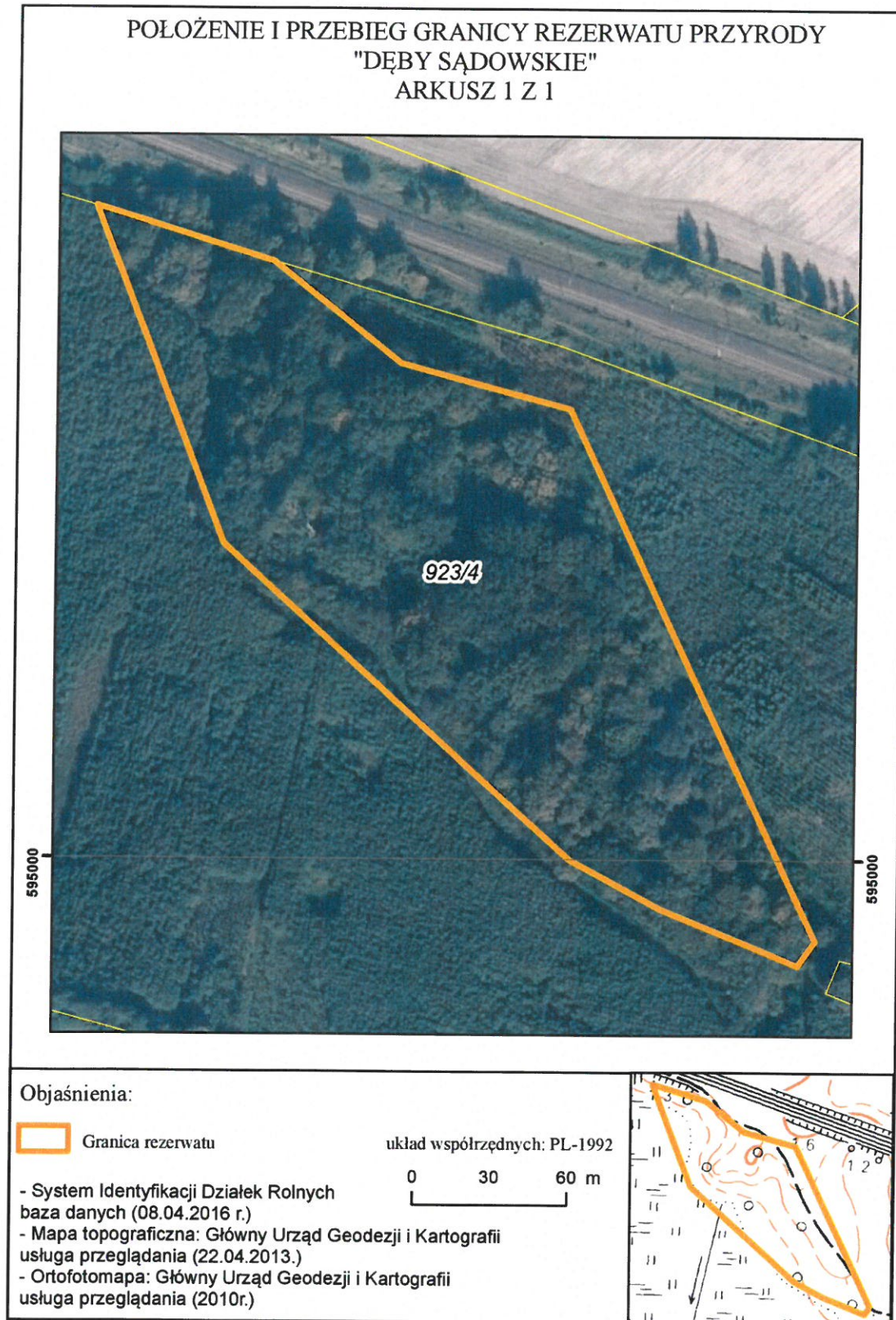
§ 5. Zarządzenie wchodzi w życie po upływie 14 dni od dnia ogłoszenia<sup>1)</sup>.

---

<sup>1)</sup> niniejsze zarządzenie poprzedzone było zarządzeniem Ministra Leśnictwa i Przemysłu Drzewnego z dnia 11 kwietnia 1985 r. w sprawie uznania za rezerwaty przyrody (M.P. Nr 7, poz. 60), które utraciło moc z dniem wejścia w życie ustawy z dnia 16 kwietnia 2004 r. o ochronie przyrody (Dz. U. z 2015 r. poz. 1651 z późn. zm.), z tym że na podstawie art. 153 przywołanej ustawy rezerwaty przyrody utworzone przed dniem wejścia w życie ustawy stały się rezerwatami w rozumieniu niniejszej ustawy.

Załącznik nr 1 do projektu zarządzenia  
Regionalnego Dyrektora Ochrony Środowiska w Szczecinie  
z dnia 2016 r.

Położenie i przebieg granic rezerwatu przyrody „Dęby Sądowskie”.



**Załącznik nr 2 do projektu zarządzenia  
Regionalnego Dyrektora Ochrony Środowiska w Szczecinie  
z dnia 2015 r.**

Opis przebiegu granicy rezerwatu przyrody „Dęby Sądowskie” w postaci wykazu współrzędnych punktów załamania granic według układu współrzędnych płaskich prostokątnych PL-1992.

Lp.	X	Y
1	594959,0603	253700,35
2	594980,8601	253646,7401
3	594999,79	253611,19
4	595122,6402	253475,4099
5	595253,5799	253424,8201
6	595232,3201	253494,2201
7	595192,8999	253543,7998
8	595175,2903	253609,76
9	594968,5203	253707,1299
10	594959,0603	253700,35

#### Uzasadnienie

Na podstawie art. 13 ust. 3 ustawy z dnia 16 kwietnia 2004 r. o ochronie przyrody (Dz. U. z 2015 r. poz. 1651 z późn. zm.), uznanie za rezerwat przyrody następuje w drodze aktu prawa miejscowego w formie zarządzenia regionalnego dyrektora ochrony środowiska, które określa jego nazwę, położenie lub przebieg granicy i otulinę, jeżeli została wyznaczona, cele ochrony oraz rodzaj, typ i podtyp rezerwatu przyrody, a także sprawującego nadzór nad rezerwatem. Regionalny dyrektor ochrony środowiska, w drodze aktu prawa miejscowego w formie zarządzenia, po zasięgnięciu opinii regionalnej rady ochrony przyrody, może zwiększyć obszar rezerwatu przyrody, zmienić cele ochrony, a w razie bezpowrotnej utraty wartości przyrodniczych, dla których rezerwat został powołany - zmniejszyć obszar rezerwatu przyrody albo zlikwidować rezerwat przyrody.

Rezerwat „Dęby Sądowskie” utworzony został zarządzeniem Ministra Leśnictwa i Przemysłu Drzewnego z dnia 11 kwietnia 1985 r. w sprawie uznania za rezerwaty przyrody (M.P. Nr 7, poz. 60). Za cel ochrony uznano „zachowanie fragmentu lasu grądowego z pomnikowymi dębami”. Powierzchnia rezerwatu w momencie jego powołania i zgodnie z ww. zarządzeniem wynosiła 2,98 ha.

Na podstawie inwentaryzacji przyrodniczych wykonanych na potrzeby sporządzenia dokumentacji projektowej do planu ochrony dla przedmiotowego obiektu, tj. opracowania pn.: „Materiały podstawowe do planu ochrony rezerwatu przyrody Dęby Sądowskie na lata 2006-2026” (Biuro Konserwacji Przyrody, 2005) - stwierdzono, iż cel ochrony wymaga uszczegółowienia.

W obiekcie nadal występuje tylko jedno siedlisko grądu subatlantyckiego *Stellario-Carpinetum*. Struktura wiekowa drzewostanu w rezerwacie jest zróżnicowana. Wiek drzewostanu głównego, tworzonego przez dąb szypułkowy, wynosi według karty ewidencyjnej drzewostanu 289 lat. Starsze dęby rozmieszczone są równomiernie na całej powierzchni rezerwatu. Z 36 okazałych dębów, 11 okazów funkcjonowało od 1955 r. jako pomniki przyrody. Pomnikowym dębom towarzyszą 154-letnie graby i wiązy oraz pojedynczo buki i lipa drobnolistna. Walorami rezerwatu są wszystkie okazy starodrzewu, pozostawiane w obiekcie do naturalnego rozkładu.

Mając powyższe na uwadze dotychczasowy cel ochrony zmieniono/zmodyfikowano na: „zachowanie ekosystemu leśnego z dorodnym lasem liściastym o charakterze grądu subatlantyckiego *Stellario holosteeae-Carpinetum betuli* z licznymi pomnikowymi okazami drzew”.

Ponadto, niniejsze zarządzenie obejmuje aktualizację danych ewidencyjnych oraz dostosowanie danych dotyczących rezerwatu przyrody „Dęby Sądowskie” do aktualnie obowiązujących przepisów prawnych, w tym określenie sprawującego nadzór oraz określenie rodzaju, typu i podtypu obiektu

zgodnie z rozporządzeniem Ministra Środowiska z dnia 30 marca 2005 r. w sprawie rodzajów, typów i podtypów rezerwatów przyrody (Dz. U. Nr 60, poz. 533).

Mając na względzie aktualne wytyczne Generalnej Dyrekcji Ochrony Środowiska odnośnie formy i zakresu przygotowywanych zarządzeń w sprawie rezerwatów przyrody, § 1 projektu zarządzenia oraz załączniki zostały uwzględniają:

- 1) podawanie powierzchni rezerwatu przyrody wynikającej z powierzchni poligonu opisanego współrzędnymi punktów załamania granicy rezerwatu (matematycznej suma pola powierzchni rzutu);
- 2) przedstawienie przebiegu granicy rezerwatu przyrody za pomocą współrzędnych punktów jej załamania w układzie współrzędnych płaskich prostokątnych PL-1992 lub PL-2000, a współrzędne pierwszego punktu załamania granicy (rozpoczynającego) danego poligonu lub wyłączenia muszą być identyczne z ostatnim punktem (zamykającym);
- 3) zilustrowanie położenia rezerwatu na mapie opatrzonej: tytułem, podziałką liniową (w skali 1:5000), strzałką północy, siatką kilometrową w układzie współrzędnych płaskich prostokątnych PL-1992 lub PL-2000, mapą poglądową lokalizacji rezerwatu na terenie województwa, podaniem źródła i aktualności podkładu kartograficznego, logo i nazwą urzędu, podaniem pełnej nazwy źródła podkładów kartograficznych.

Zgodnie z ww. wytycznymi, wykorzystując dane systemu informacji przestrzennej, w zarządzeniu pozostawiono 2 załączniki w postaci mapy obszaru projektowanego rezerwatu oraz wykaz współrzędnych punktów załamania granic, sporządzonych w układzie współrzędnych płaskich prostokątnych PL-1992, o którym mowa w rozporządzeniu Rady Ministrów z dnia 15 października 2012 r. w sprawie państwowego systemu odniesień przestrzennych (Dz. U. z 2012 r., poz. 1247). Jednakże w oparciu o wytyczne podane w ww. pkt 1, matematyczna suma powierzchni rezerwatu wynosi obecnie 3,10 ha. Różnica 0,12 ha wynika w tym przypadku z przyjętego sposobu jej podawania w zarządzeniu. Zgodnie z danymi Ewidencji gruntów i budynków powiatu choszczeńskiego (stan na dzień 01.11.2016 r.) wchodząca w granice rezerwatu działka ewidencyjna nr 923/4 obręb Sądów w gminie Dolice oraz odpowiadające jej wydzielenie leśne 310Ad Nadleśnictwa Choszczno według Planu urządzenia lasu na lata 2011-2020 zajmują powierzchnię 2,98 ha.

Granica rezerwatu jest dobrze widoczna w terenie, gdyż i przebiega wzdłuż granic płatu lasu (wydzielenia 310Ad) z drzewostanem w wieku ponad 150 lat., wyróżniającym się na tle młodników w wydzieleniach sąsiednich. Jedynie od północy na krótkim fragmencie przylega do linii kolejowej Szczecin – Stargard Szczeciński – Choszczno – Poznań.

Ocena skutków regulacji (OSR) do projektu zarządzenia Regionalnego Dyrektora Ochrony Środowiska w Szczecinie w sprawie rezerwatu przyrody „Dęby Sądowskie”:

#### 1. Cel wprowadzenia zarządzenia:

Celem wprowadzenia regulacji jest wypełnienie delegacji ustawowej zawartej w art. 13 ust. 3 ustawy z dnia 16 kwietnia 2004 r. o ochronie przyrody (Dz. U. z 2015 r. poz. 1651 z późn. zm.).

#### 2. Konsultacje społeczne:

Projekt został poddany konsultacjom społecznym.

Lista uczestników konsultacji społecznych:

- 1) Nadleśnictwo Choszczno;
- 2) Regionalna Dyrekcja Lasów Państwowych w Szczecinie;
- 3) Urząd Gminy Dolice;
- 4) Starostwo Powiatowe w Stargardzie;
- 5) Regionalna Rada Ochrony Przyrody;
- 6) społeczeństwo – udział zagwarantowany poprzez wydanie obwieszczenia z dnia ..... grudnia 2016 r., znak: WOPN-ON.6200.69.2016.AR w sprawie możliwości zapoznania się z projektem oraz o możliwości i terminie wnoszenia do niego propozycji i uwag - podano do publicznej wiadomości poprzez publikację w Biuletynie Informacji Publicznej RDOŚ w Szczecinie, wywieszenie na tablicy ogłoszeń: RDOŚ oraz przesłanie do właściwych miejscowo: Nadleśnictwa Choszczno, RDLP w Szczecinie, Urzędu Gminy Dolice, Starostwa Powiatowego w Stargardzie z prośbą o wywieszenie na tablicach ogłoszeń przez okres 14 dni.

3. Wpływ regulacji na sektor finansów publicznych, w tym budżet państwa i budżety jednostek samorządu terytorialnego:  
Obecne „zwiększenie” o 0,12 ha powierzchni rezerwatu może mieć związek z wydatkami JST – Gminy Dolice w odniesieniu regulacji wynikających z przepisów ustawy z dnia 12 stycznia 1991 r. o podatkach i opłatach lokalnych (Dz. U. z 2016 r. poz. 716).

4. Wpływ regulacji na rynek pracy:  
Zarządzenie nie będzie miało bezpośredniego wpływu na rynek pracy.

5. Wpływ regulacji na konkurencyjność wewnętrzną i zewnętrzną gospodarki:  
Zarządzenie nie będzie miało wpływu na konkurencyjność wewnętrzną i zewnętrzną gospodarki.

6. Wpływ regulacji na sytuację i rozwój regionów:  
Zarządzenie nie będzie miało wpływu na sytuację i rozwój regionów.

7. Ocena pod względem zgodności z prawem Unii Europejskiej - zarządzenie nie narusza zapisów zawartych w:

- 1) Dyrektywie Parlamentu Europejskiego i Rady 2009/147/WE z dnia 30 listopada 2009 r. w sprawie ochrony dzikiego ptactwa (Dz. U. UE. L 20 z 26.01.2010 r.),
- 2) Dyrektywie Rady 92/43/EWG z dnia 21 maja 1992 roku w sprawie ochrony siedlisk przyrodniczych oraz dzikiej fauny i flory tzw. Dyrektywie Siedliskowej (Dz. Urz. L 206 z 22.07.1992 r., str. 5-7 z późn. zm.; Dz. Urz. UE Polskie wydanie specjalne, rozdz. 15, t. 2, str. 102 z późn. zm.).

Szczecin, dnia 2016 r.  
Sporządził:

Wnioskujący: