

**ZARZĄDZENIE**  
**REGIONALNEGO DYREKTORA OCHRONY ŚRODOWISKA W SZCZECINIE**  
z dnia 6 grudnia 2016 r.

**zmieniające zarządzenie w sprawie ustanowienia planu ochrony dla rezerwatu przyrody  
„Jezioro Lubiatowskie im. prof. Wojciecha Górskiego”**

Na podstawie art. 19 ust. 6 ustawy z dnia 16 kwietnia 2004 r. o ochronie przyrody (Dz. U. z 2015 r., poz. 1651 z późn. zm.) zarządza się, co następuje.

§ 1. W zarządzeniu Nr 20/2009 Regionalnego Dyrektora Ochrony Środowiska w Szczecinie z dnia 14 kwietnia 2009 r. w sprawie ustanowienia planu ochrony dla rezerwatu przyrody „Jezioro Lubiatowskie im. prof. Wojciecha Górskiego” (Dz. Urz. Woj. Zach. Nr 16, poz. 652), wprowadza się następujące zmiany:

- 1) § 6 otrzymuje brzmienie:  
„§ 6. Wskazanie obszarów i miejsc udostępnianych dla celów amatorskiego połowu ryb i rybactwa oraz określenie sposobów ich udostępniania określa załącznik nr 3 do zarządzenia.”;
- 2) w § 7:
  - a) uchyla się:
    - pkt 1,
    - pkt 2,
    - pkt 3,
  - b) pkt 4 otrzymuje brzmienie:  
„4) odstąpić od eksploatacji kredy jeziornej i torfu na terenach leżących w zlewni jezior Lubiatowskich w obrębach ewidencyjnych w obrębach ewidencyjnych w obrębach ewidencyjnych 0039, 0040, 0041, 0042, 0043 Miasta Koszalin oraz obrębach Bonin, Manowo, Cewlino, Wyszewo, Wiewiórowo, Rosnowo, Kopanino i Grzybnica w gminie Manowo;”;
  - c) pkt 5 otrzymuje brzmienie:  
„5) należy dążyć do rozwoju sieci sanitarno-kanalizacyjnej oraz do wyeliminowania źródeł zagrożenia dla wód podziemnych, w tym gruntowych znajdujących się w zlewni jeziora Lubiatowskiego, tj. zlewni rzeki Dzierżęcinki (w obrębach ewidencyjnych 0039, 0040, 0041, 0042, 0043 Miasta Koszalin oraz obrębach Bonin, Manowo, Cewlino, Wyszewo, Wiewiórowo, Rosnowo, Kopanino i Grzybnica w gminie Manowo);”;
  - d) pkt 6 otrzymuje brzmienie:  
„6) w dokumentach planistycznych należy utrzymać zapisy dotyczące budowy przepustów dla zwierząt na drodze Lubiatowo – Koszalin (ul. Lubiatowska, dz. ewidencyjne nr 1, 88 obręb 0040 i nr 38 obręb 0042 Miasta Koszalin) oraz infrastruktury turystycznej w otulinie rezerwatu, w tym szlaku pieszo - rowerowego (tzw. „Przystanek Lubiatowo”).”;
- 3) załącznik nr 1 do zarządzenia otrzymuje brzmienie jak w załączniku nr 1 do niniejszego zarządzenia;
- 4) załącznik nr 2 do zarządzenia otrzymuje brzmienie jak w załączniku nr 2 do niniejszego zarządzenia;
- 5) załącznik nr 3 do zarządzenia otrzymuje brzmienie jak w załączniku nr 3 do niniejszego zarządzenia.

§ 2. Zarządzenie wchodzi w życie po upływie 14 dni od dnia jego ogłoszenia.



ZASTĘPCA REGIONALNEGO  
DYREKTORA OCHRONY ŚRODOWISKA  
Regionalny konserwator przyrody  
w Szczecinie  
*Sylvia Jurzyk-Nordlów*

**Załącznik nr 1 do zarządzenia  
Regionalnego Dyrektora Ochrony Środowiska w Szczecinie  
z dnia 6 grudnia 2016 r.**

„Załącznik nr 1 do zarządzenia Nr 20/2009 Regionalnego Dyrektora Ochrony Środowiska w Szczecinie z dnia 14 kwietnia 2009 r. w sprawie ustanowienia planu ochrony dla rezerwatu przyrody „Jezioro Lubiatońskie im. prof. Wojciecha Górskiego”.

Identyfikacja oraz określenie sposobów eliminacji lub ograniczania istniejących i potencjalnych zagrożeń wewnętrznych i zewnętrznych oraz ich skutków.”

Lp.	Identyfikacja istniejących i potencjalnych zagrożeń wewnętrznych i zewnętrznych	Sposób eliminacji lub ograniczania zagrożeń wewnętrznych i zewnętrznych
<b>Zagrożenia wewnętrzne</b>		
1.	<p>Zmiana chemizmu wód w jeziorze Lubiatońskim skutkująca:</p> <ul style="list-style-type: none"> <li>• przekształcaniem/ładowaniem siedlisk odbywającej tam łągi ornitofauny (m.in. bąka <i>Botaurus stellaris</i>, perkozka <i>Tachybaptus ruficollis</i>, łabędzia krzykliwego <i>Cygnus cygnus</i>, łabędzia niemieckiego <i>Cygnus olor</i>, błotniaka stawowego <i>Circus aeruginosus</i>, żurawia <i>Grus grus</i>) i herpetofauny,</li> <li>• przekształcaniem i zmniejszaniem ich bazy żerowiskowej ww. gatunków,</li> <li>• zmniejszanie się populacji ww. gatunków w granicach rezerwatu. (zagrożenie istniejące).</li> </ul>	<p>Uregulowanie gospodarki wodno-kanalizacyjnej w zlewni jezior Lubiatońskich w obrębach ewidencyjnych w obrębach ewidencyjnych 0039, 0040, 0041, 0042, 0043 Miasta Koszalin oraz obrębach Bonin, Manowo, Cewlino, Wyszewo, Wiewiórowo, Rosnowo, Kopanino i Grzybnica w gminie Manowo. Stworzenie sztucznych miejsc lęgowych (pływających wysp) dla ptaków siewkowych i kaczek.</p>
2.	<p>Nadmierna presja dzikich drapieżników średniej wielkości, obniżających sukces lęgowy oraz liczebność populacji ptaków (zagrożenie istniejące).</p>	<p>Przeprowadzić ocenę składu gatunkowego i liczebności norki amerykańskiej <i>Mustela vison</i>, jenota <i>Nyctereutes pracionoides</i>, lisa <i>Vulpes vulpes</i> oraz presji tych drapieżników na awifaunę lęgową rezerwatu. W przypadku zbyt dużej ich liczebności i nadmiernej presji podjąć działania ograniczające (w rezerwacie metodą odłowu pułapkowego, a w otulinie odstrzału redukcyjnego i odłowu pułapkowego).</p>
<b>Zagrożenia zewnętrzne</b>		
3.	<p>Działalność łowiecka oraz związane z nią płoszenie ptaków wystrzałami z broni palnej (zagrożenie istniejące).</p>	<p>W sezonie lęgowym (od 1 marca do 15 sierpnia) odstąpić polowań w otulinie rezerwatu oraz od wykorzystywania ambon myśliwskich w jej granicach (działki ewidencyjne 4/81 obręb Bonin w gminie Manowo).</p>
4.	<p>Wykaszanie łąk w otulinie rezerwatu w okresie lęgowym ptaków (zagrożenie istniejące).</p>	<p>Pozostawianie dla ptaków „azytowych”, nieskoszonych pasów łąk. Koszenie łąk po sezonie lęgowym, tj. po 15 sierpnia.</p>
5.	<p>Sukcesja naturalna powodująca zubożenie bazy żerowej ptaków gniazdujących w rezerwacie oraz przebywających w granicach obiektu podczas migracji, następująca w wyniku zaprzestania</p>	<p>Wycinanie wierzb (z wyjątkiem wierzb płożącej o wys. poniżej 1 m) w pasie łąk między szuwarami otaczającymi jezioro im. Lubiatońskie, w kilku nawrotach (pierwszy termin w okresie wiosennym, a kolejne w ciągu lata/jesieni oraz wiosny następnego roku).</p>

Lp.	Identyfikacja istniejących i potencjalnych zagrożeń wewnętrznych i zewnętrznych	Sposób eliminacji lub ograniczania zagrożeń wewnętrznych i zewnętrznych
	ekstensywnej gospodarki pastwiskowo-łąkowej, na terenach łąk i pastwisk w otulinie rezerwatu. Zmniejszanie się populacji ptaków w rezerwacie (zagrożenie istniejące).	Prowadzić ekstensywną gospodarkę łąkowo-pastwiskową w otulinie, na obszarze działek ewidencyjnych 4/81, 6/2, 7/2, 8 obręb Bonin w gminie Manowo, nr 153, 156, 173/2 obręb 0042, 61, 64/1, 64/3 obręb 0043 miasta Koszalin – pierwsze koszenia wykonywać co roku, po 15 sierpnia. Przywrócić ekstensywne użytkowanie łąk w otulinie rezerwatu (działka nr 32/1 obręb Bonin w gminie Manowo koło Lubiatowa) – koszenie przynajmniej co 2-3 lata, po 15 sierpnia.
6.	Skutki niewłaściwej gospodarki rybackiej, tj. przelobienie jezior oraz wieloletnie przerwy w ich odpowiednim zarybianiu na skutek działalności w przeszłości (zagrożenie istniejące).	Przywrócić właściwą, ekstensywną gospodarkę rybacką.
7.	Urbanizacja terenów przylegających do rezerwatu (zwłaszcza w związku z postępującą zabudową mieszkaniową, głównie wzdłuż północnego i północno-wschodniego brzegu jeziora Lubiatowskiego Północnego), rozwój terenów komunikacyjnych skutkujące fragmentacją korytarzy ekologicznych łączących rezerwat przyrody z gruntami i zbiornikami wodnymi, w sposób umożliwiający swobodną migrację ssaków, płazów i gadów (transfer genów pomiędzy rezerwatem a otoczeniem) – zagrożenie istniejące.	Brak możliwości całkowitego przeciwdziałania zagrożeniu. Ograniczenie zagrożenia poprzez utrzymanie w dokumentach planistycznych Miasta Koszalin i gminy Manowo zapisów dotyczących budowy przepustów dla zwierząt na drodze Lubiatowo – Koszalin (ul. Lubiatowska, dz. ewidencyjne nr 1, 88 obręb 0040 i nr 38 obręb 0042 Miasta Koszalin).
8.	Kłusownictwo, nielegalna budowa pomostów i stanowisk wędkarskich (zagrożenie istniejące).	Właściwe oznakowanie granic rezerwatu tablicami urzędowymi, regulaminowymi i edukacyjnymi. Egzekwowanie zakazów obowiązujących w rezerwacie poprzez okresowe kontrole upoważnionych służb leśnych i służb ochrony przyrody – szczególnie w okresie letnim. Uprzątnięcie nielegalnych stanowisk wędkarskich z jezior Lubiatowskich i pomostów ze zbiornika „D”.
9.	Inwestycje powodujące niekorzystne zmiany stosunków wodnych w zlewni jezior Lubiatowskich i Dzierżęcinki, w tym eksploatacja złóż kredy pojeziernej i torfu na terenach przyległych do rezerwatu w zlewni jezior Lubiatowskich i zlewni rzeki Dzierżęcinki (zagrożenie potencjalne).	W przypadku lokalizacji w obrębie zlewni jezior Lubiatowskich zakładów wymagających do produkcji dużej ilości wody, nie może ona pochodzić z głównych cieków powierzchniowych i złóż podziemnych stanowiących część zlewni rezerwatu (w obrębach ewidencyjnych 0039, 0040, 0041, 0042, 0043 Miasta Koszalin oraz obrębach Bonin, Manowo, Cewlino, Wyszewo, Wiewiórowo, Rosnowo, Kopanino i Grzybnica w gminie Manowo), w raportach i ocenach oddziaływania inwestycji na środowisko należy określić wpływ w zakresie oddziaływania na stosunki wodne oraz przedmioty ochrony w rezerwacie. Odtworzenie zastawki na Dzierżęcince wypływającej z jeziora Lubiatowskiego Północnego. Całkowite zaniechanie pozyskiwania kredy jeziornej i torfu w ww. zlewni jezior Lubiatowskich.
10.	Zanieczyszczenie wód zlewni z powodu nieuporządkowanej gospodarki wodno-kanalizacyjnej w miejscowościach leżących w	Prowadzenie regularnego monitoringu poziomu wód w jeziorach Lubiatowskich oraz analizowanie jego wyników w odniesieniu do nowopowstałych inwestycji na ww. obszarze. Sformułowanie wytycznych i ustaleń do aktów i dokumentów zagospodarowania przestrzennego gmin, planów zagospodarowania przestrzennego województwa, dotyczących



Lp.	Identyfikacja istniejących i potencjalnych zagrożeń wewnętrznych i zewnętrznych	Sposób eliminacji lub ograniczania zagrożeń wewnętrznych i zewnętrznych
	zlewni jezior Lubiatowskich, na skutek odprowadzania wód opadowych z kanalizacji deszczowej odwadniającej osiedla zabudowy jednorodzinnej w obszarze dzielnic Koszalin Dzierzęcino i Lubiatowo oraz wzmoczona eutrofizacja jezior spowodowana powierzchniowym spływem biogenów oraz środków plonotwórczych i ochrony roślin (zagrożenie potencjalne).	obowiązkowi montażu i stosowania szczelnych, atestowanych szamb, do czasu skanalizowania całego obszaru za pomocą rozdzielczego systemu kanalizacji sanitarnej, przy lokalizowaniu nowej zabudowy oraz infrastruktury technicznej się w zlewni jeziora Lubiatowskiego, tj. zlewni rzeki Dzierzęcinki (w obrębach ewidencyjnych 0039, 0040, 0041, 0042, 0043 Miasta Koszalin oraz obrębach Bonin, Manowo, Cewlino, Wyszewo, Wiewiórowo, Rosnowo, Kopanino i Grzybnica w gminie Manowo). Ekstensywna gospodarka rolna w otulinie z wyłączeniem wysokotowarowej produkcji zwierzęcej. Monitoring jakości wód jezior. Ograniczenie stosowania środków nawożenia i ochrony roślin na gruntach rolnych w pasie 200 m od granic rezerwatu – na obszarze działek ewidencyjnych 5 obręb 0040, nr 162, 163/2, 167, 168/2, 169/2, 170/3, 170/4, 171/5, 172/2 obręb 0042 miasta Koszalin.
11.	Okresowe zmiany bilansu wodnego w jeziorach Lubiatowskich na skutek odprowadzania wód opadowych z kanalizacji deszczowej odwadniającej osiedla zabudowy jednorodzinnej w obszarze dzielnic Koszalin Dzierzęcino i Lubiatowo - zmiana gradientu wzebrań i podtopienia gniazd ptaków w przybrzeżnym pasie trzcin i szuwarów w okresie lęgu i wychowu młodych (zagrożenie potencjalne).	Wykorzystanie możliwości zagospodarowania wód opadowych w obrębie działek poza granicami rezerwatu, przez m.in. budowę zbiornika retencyjnego (gromadzącego nadmiar wód deszczowych podczas występowania nawałnic bądź roztopów).
12.	Usuwanie z lasów sąsiadujących z jeziorami starych, dziuplastych drzew i wywrotów będących potencjalnymi miejscami gniazdowymi dla ptaków i nietoperzy (zagrożenie potencjalne).	Pozostawiać stare dziuplaste drzewa oraz wywroty (oprócz wywrotów świerkowych zasiedlonych przez kornika) w granicach otuliny rezerwatu, w wydzieleniach 387p, 393d-i, 1, m, 394a-g, 395a-g, 396a, b, c, d, f, 397b, c, d, 400 (cały) <sup>1)</sup> podczas realizowanych prac z zakresu gospodarki leśnej.
13.	Niekontrolowana antropopresja – plażowanie głównie nad Dzierzęcinką koło Bonina, biwakowanie wokół jezior, zaśmiecanie brzegów jeziora oraz otuliny, wybieranie piasków jaj ptactwa wodno-błotnego – zagrożenie istniejące. Nasilenie przedmiotowego procesu (zagrożenie potencjalne).	Właściwe oznakowanie granic rezerwatu tablicami urzędowymi, regulaminowymi i edukacyjnymi. Egzekwowanie zakazów obowiązujących w rezerwacie poprzez okresowe kontrole upoważnionych służb leśnych i służb ochrony przyrody – szczególnie w okresie letnim. Edukacja społeczności lokalnej. W dokumentach planistycznych Miasta Koszalin i gminy Manowo należy utrzymać i wdrożyć zapisy dotyczące usytuowania infrastruktury turystycznej w otulinie rezerwatu, w tym szlaku pieszo - rowerowego (tzw. „Przystanek Lubiatowo”). Prawidłowe oznakowanie rezerwatu tablicami urzędowymi i regulaminowymi oraz wyeksponowanie tablic z informacją o ich trasie i udostępnieniu.

<sup>1)</sup> według Planu urządzenia lasu Nadleśnictwa Manowo na lata 2016-2025.

**Załącznik nr 2 do zarządzenia  
Regionalnego Dyrektora Ochrony Środowiska w Szczecinie  
z dnia 6 grudnia 2016 r.**

„Załącznik nr 2 do zarządzenia Nr 20/2009 Regionalnego Dyrektora Ochrony Środowiska w Szczecinie z dnia 14 kwietnia 2009 r. w sprawie ustanowienia planu ochrony dla rezerwatu przyrody „Jezioro Lubiawskie im. prof. Wojciecha Górskiego”.

Określenie działań ochronnych na obszarze ochrony czynnej, z podaniem rodzaju, zakresu i lokalizacji tych działań.”

Lp.	Rodzaj działań ochronnych	Zakres działań ochronnych	Lokalizacja działań ochronnych
1.	Stworzenie sztucznych miejsc lęgowych (pływających wysp) dla ptaków siewkowych <i>Charadriiformes</i> i kaczek <i>Anatinae</i> .	5 wysepek o wymiarach 1 x 1,5 m, na podłożu drewnianym, w ciągu 2-3 lat poczynając od 2016 r.	Pd-zach. część jeziora Lubiawskiego Wschodniego („B”) - punktowo.
		5 wysepek o wymiarach 1 x 1,5 m, na podłożu drewnianym, w ciągu 2-3 lat poczynając od 2016 r.	Pn-zach. część jeziora Lubiawskiego Północnego („A”) - punktowo.
2.	Monitoring wodnej i błotnej awifauny lęgowej.	Od roku 2009 – co 3 lata (w sezonie lęgowym 10-12 liczeń).	Teren całego rezerwatu.
3.	Ocena ekologiczna jakości wód rezerwatu.	Ocena ichtiofauny, przydatności wód dla ryb karpiovatych zgodnie z wytycznymi Państwowego Monitoringu Środowiska. Jeden raz w miesiącu, w trzech punktach jeziora.	W 3 punktach jeziora.
4.	Ocena makrofitów jezior.	3 transekty na zbiorniku „A” oraz po jednym na zbiornikach „B”, „C” i „D” – łącznie 6 wykonywanych raz na 6 lat.	Teren całego rezerwatu.
5.	Monitoring ogólny wód jeziora i głównych jego cieków.	Zgodnie z wytycznymi Państwowego Monitoringu Środowiska – co 6 lat.	W 6 wytypowanych w 2001 r. punktach.
6.	Coroczny monitoring stanu populacji drapieżników, w tym ocena presji norki amerykańskiej <i>Mustela vison</i> , jenota <i>Canis viverrinus</i> , szopa pracza <i>Procyon lotor</i> i lisa <i>Vulpes vulpes</i> na awifaunę lęgową oraz ewentualna redukcja ich liczebności. W przypadku zbyt dużej liczebności i nadmiernej presji tych drapieżników podjąć w zależności od potrzeb działania ograniczające stosując metodę odłowu pułapkowego w terminach: dla kuny i tchórza – od 1 września do 31 marca, dla lisa, jenota, norki amerykańskiej i szopa pracza – od 1 lipca do 31 marca.		Teren całego rezerwatu.
7.	Ograniczenie presji turystycznej i rekreacyjnej.	Nadzór nad przestrzeganiem zakazów w rezerwacie poprzez regularne kontrole. Utrzymanie sprawności technicznej (konserwacja) i ewentualna wymiana istniejącego oznakowania rezerwatu (tablic urzędowych, regulaminowych i informacyjnych). Usunąć nielegalne stanowiska wędkarskie z jezior Lubiawskich i pomosty ze zbiornika „D”. Uprzątnięcie zaśmieci - w terminach i z częstotliwością zależną od potrzeb.	Teren całego rezerwatu.

ZASTĘPCA REGIONALNEGO  
DYREKTORA OCHRONY ŚRODOWISKA  
Regionalny Konservator Przyrody  
w Szczecinie  
*Sylwia Urzyk-Nordt*



**Załącznik nr 3 do zarządzenia  
Regionalnego Dyrektora Ochrony Środowiska w Szczecinie  
z dnia 6 grudnia 2016 r.**

„Załącznik nr 3 do zarządzenia Nr 20/2009 Regionalnego Dyrektora Ochrony Środowiska w Szczecinie z dnia 14 kwietnia 2009 r. w sprawie ustanowienia planu ochrony dla rezerwatu przyrody „Jezioro Lubiatowskie im. prof. Wojciecha Górskiego”.

Wskazanie obszarów i miejsc udostępnianych dla celów amatorskiego połowu ryb i rybactwa oraz określenie sposobów ich udostępniania.”

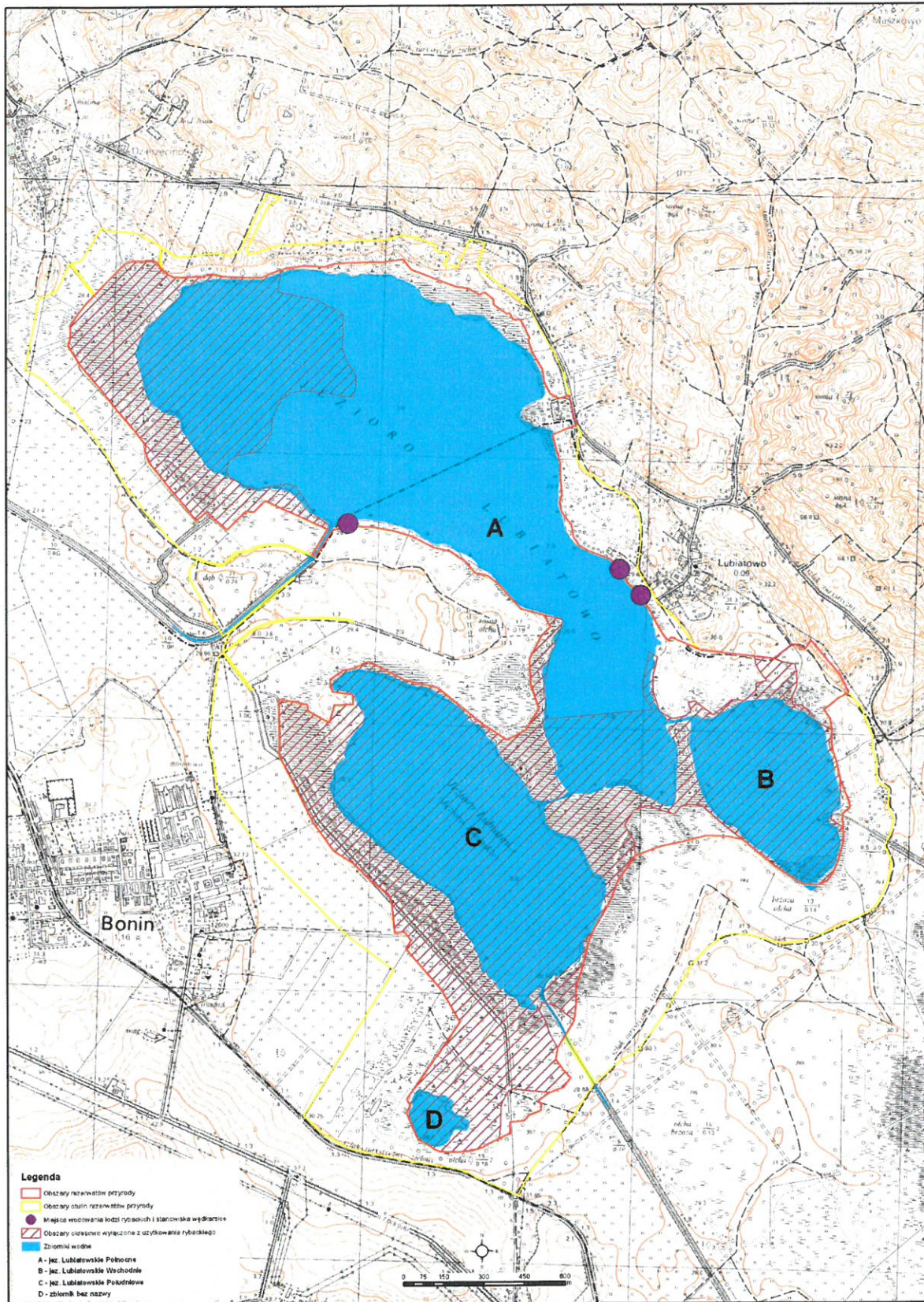
Lp.	Cel udostępniania	Obszary lub miejsca udostępniania	Sposób udostępniania <sup>2)</sup>
1.	Amatorski połów ryb.	Jeziora: Lubiatowskie Północne „A”, Lubiatowskie Wschodnie „B” i Lubiatowskie Południowe „C”.	3 stanowiska wędkarskie pozostające pod kontrolą/nadzorem rybackiego użytkownika Jezior Lubiatowskich <sup>3)</sup> . Dopuszcza się łowienie ryb spod lodu wykonując otwory o średnicy nie większej niż 20 cm.
2.	Rybactwo.	Jeziora: Lubiatowskie Północne „A” i Lubiatowskie Południowe „C”.	Materiał zarybieniowy może obejmować wyłącznie gatunki rodzime dla krajowej ichtiofauny i winien być właściwie dobrany do typów akwenów. Od 1 X – 28/29 II dopuszcza się działalność rybacką na zbiornikach „A”, „B” i „C” z użyciem, m.in. ciągniętego sprzętu do odławiania ryb (niewód, przywłoka). Dodatkowo na wyznaczonej części zbiornika „A” (poza obszarami okresowo wyłączonymi z użytkowania rybackiego), w terminie 15 IV – 30 VI dopuszcza się połów węgorza sprzętem stawnym pułapkowym (żaki w liczbie do 20 sztuk) oraz w sierpniu zezwala się na połowy sprzętem stawnym ściennym (wontony w liczbie do 15 sztuk) w strefie wolnej wody (w odległości co najmniej 3 m od pasa szuwarów). Dopuszcza się użytkowanie taboru pływającego, tj. łodzi wiosłowych oraz motorówek wyposażonych w silniki o mocy do 10 KM w okresie od 1 X do 28/29 II. Dopuszcza się użytkowanie jednej łodzi rybackiej z silnikiem spalinowym o mocy do 10 KM w okresie całego roku na zbiorniku „A”, a w okresie od 1 X do 28/29 II również na zbiornikach „B” i „C” w celu kontroli jeziora, przeciwdziałania kłusownictwu i nadzoru nad sprzętem rybackim.

<sup>2)</sup> według mapy lokalizacji miejsc połowu ryb w rezerwacie przyrody „Jezioro Lubiatowskie im. prof. Wojciecha Górskiego”.

<sup>3)</sup> za pośrednictwem rybackiego użytkownika jezior.



**Lokalizacja obszarów i miejsc udostępnianych dla celów amatorskiego połowu ryb i rybactwa w rezerwacie przyrody „Jezioro Lubiawskie im. prof. Wojciecha Górskiego”.**





## Uzasadnienie

Zgodnie z art. 19 ust. 6 ustawy z dnia 16 kwietnia 2004 roku o ochronie przyrody (Dz. U. z 2015 r., poz. 1651 z późn. zm.) regionalny dyrektor ochrony środowiska ustanawia dla rezerwatu przyrody plan ochrony, sporządzany zgodnie z art. 18 i 20 tej ustawy. Projekt planu sporządza się uwzględniając treść rozporządzenia Ministra Środowiska z dnia 12 maja 2005 r. w sprawie sporządzania projektu planu ochrony dla parku narodowego, rezerwatu przyrody i parku krajobrazowego, dokonywania zmian w tym planie oraz ochrony zasobów, tworów i składników przyrody (Dz. U. z 2005 r. Nr 94 poz. 794). Plan ochrony może być zmieniony, jeżeli wynika to z potrzeb ochrony przyrody.

Plan ochrony dla rezerwatu przyrody „Jezioro Lubiatowskie im. prof. Wojciecha Górskiego” został ustanowiony zarządzeniem Nr 20/2009 Regionalnego Dyrektora Ochrony Środowiska w Szczecinie z dnia 14 kwietnia 2009 r. w sprawie ustanowienia planu ochrony dla rezerwatu przyrody „Jezioro Lubiatowskie im. prof. Wojciecha Górskiego” (Dz. Urz. Woj. Zach. Nr 16, poz. 652). Rezerwat zlokalizowany jest poza obszarami Natura 2000, więc w przypadku ustanawiania planu ochrony nie miała zastosowania art. 20 ust. 5 ustawy o ochronie przyrody, stanowiący, iż plany ochrony dla parku narodowego, rezerwatu przyrody lub parku krajobrazowego w części pokrywającej się z obszarem Natura 2000 powinny uwzględniać zakres planu zadań ochronnych dla obszaru Natura 2000, o którym mowa w art. 28 ustawy o ochronie przyrody, albo zakres planu ochrony dla obszaru Natura 2000, o którym mowa w art. 29 tejże ustawy, jeśli dla danego obszaru Natura 2000 ustanowiono plan zadań ochronnych lub plan ochrony obejmujący obszar rezerwatu.

Minister Środowiska pismem z dnia 5 sierpnia 2013 r. znak: DP-074-16/23919/13/KP, poinformował Regionalnego Dyrektora Ochrony Środowiska w Szczecinie, że po dokonaniu kontroli powyższego zarządzenia na podstawie § 5 rozporządzenia Prezesa Rady Ministrów z dnia 23 grudnia 2009 r. w sprawie trybu kontroli aktów prawa miejscowego ustanowionych przez wojewodę i organy niespolonej administracji rządowej (Dz. U. Nr 222, poz. 1754) oraz w związku z upoważnieniem Prezesa Rady Ministrów z dnia 16 czerwca 2010 r. do dokonywania zgodności aktów prawa miejscowego z polityką Rady Ministrów, stwierdził uchybienia uzasadniające jego zmianę we własnym zakresie.

Wśród przedmiotowych uchybień wymieniono:

- 1) nieprawidłowo sformułowane ustalenia do studiów uwarunkowań i kierunków zagospodarowania przestrzennego gmin, miejscowych planów zagospodarowania przestrzennego oraz planu zagospodarowania przestrzennego województwa. W ustaleniach tych wskazano m. in. konieczność uwzględniania lokalizacji rezerwatu przyrody w powyższych aktach planistycznych. Konieczność zamieszczania informacji na ten temat wynika z art. 10 ust. 2 pkt 3 oraz art. 15 ust. 2 pkt 7 ustawy z dnia 27 marca 2003 r. o planowaniu i zagospodarowaniu przestrzennym (Dz. U. z 2015 r. poz. 199, z późn. zm.), a zgodnie z § 137, w związku z § 143 „Zasad techniki prawodawczej”, w aktach prawa miejscowego nie powtarza się treści ustaw, ratyfikowanych umów międzynarodowych i rozporządzeń. Część z pośród ustaleń do aktów planistycznych została również sformułowana w sposób zbyt ogólny, w szczególności poprzez stosowanie mało precyzyjnych określeń, takich jak: „minimum ... od ...”. Ustalenia do miejscowych planów zagospodarowania przestrzennego mogą powodować określone skutki prawne, w tym o znaczeniu gospodarczym, w stosunku do podmiotów władających terenami sąsiadującymi z rezerwatem przyrody. W kontekście powyższego nieprecyzyjne ustalenie zasięgu obowiązywania oraz zakresu przyjętych w planie ograniczeń wykorzystywaniu terenów sąsiadujących z rezerwatem, co może rodzić komplikacje przy wprowadzaniu ustaleń do mpzp. Zasadne jest formułowanie brzmienia aktów prawnych w sposób jednoznaczny i niebudzący wątpliwości, nie tylko organów, ale również pozostałych adresatów tych aktów. Uzasadnione w tego typu przypadkach jest odnoszenie się do poszczególnych działek ewidencyjnych, stref o ściśle określonej szerokości lub otulin rezerwatów. Ponadto, w zarządzeniu zawarte zostały ustalenia do studiów uwarunkowań i kierunków zagospodarowania przestrzennego gmin, miejscowych planów zagospodarowania przestrzennego oraz planu zagospodarowania przestrzennego województwa, które nie wynikają z eliminacji lub ograniczenia stwierdzonych w rezerwacie zagrożeń ustalenia tego rodzaju stanowią m. in. postanowienia dotyczące ograniczeń w



zakresie: lokalizacji infrastruktury turystycznej, odwodnienia terenów, dokonania zmian przeznaczenia gruntu. Zgodnie z art. 20 ust. 3 pkt 7 ustawy o ochronie przyrody formułowanie tego typu ustaleń musi wynikać ze zidentyfikowanych zagrożeń wewnętrznych lub zewnętrznych. Z powyższych względów formułowanie tego typu ustaleń do aktów planistycznych wymaga uzupełnienia załącznika nr 1 o odpowiadające im zagrożenia i sposoby ich eliminacji. Natomiast w przypadku braku tego typu zagrożeń ustalenia należy usunąć.

*Biorąc powyższe pod uwagę, treść § 7 usunięto (uchylono) pkt 1: „uwzględnić lokalizację rezerwatu w powyższych dokumentach i aktach prawa miejscowego”, gdyż zawarcie przepisu w obowiązującym planie ochrony stanowiła powtórzenie przepisu wynikającego wprost z art. 10 ust. 1 pkt 9 i art. 15 ust. 2 pkt 7 ustawy z dnia 27 marca 2003 r. o planowaniu i zagospodarowaniu przestrzennym (2015 r. poz. 199, 443, 774, 1265, 1434).*

*Uchylono jednocześnie dotychczasowe pkt 2-4:*

*„2) nie należy lokalizować w obrębie zlewni jezior Lubiatowskich inwestycji mogących pogorszyć jakość wód oraz negatywnie oddziaływać na stosunki wodne w rezerwacie i jego otulinie;*

*3) wszelkie inwestycje dotyczące działań melioracyjnych w odległości minimum 200 m od granic rezerwatu winny być poprzedzone ekspertyzami ekologicznymi wskazującymi optymalne rozwiązania zabezpieczające rezerwat przed nieodwracalną degradacją stosunków wodnych;*

*gdyż rozstrzygnięcie tych lokalizacji odbywać się będzie na etapie prowadzonych ocen oddziaływania na środowisko oraz ocen oddziaływania na obszar Natura 2000 – zgodnie z zapisami ustawy z dnia 3 października 2008 r. o udostępnianiu informacji o środowisku i jego ochronie, udziale społeczeństwa w ochronie środowiska oraz ocenach oddziaływania na środowisko (Dz. U. z 2016 r., poz. 353 z późn. zm.).*

*Przeredagowano i uszczegółowiono także dotychczasowe:*

- pkt 4 z: „należy zaniechać pozyskiwania kredy jeziornej i torfu na terenach leżących w zlewni jezior Lubiatowskich” na: „odstąpić od eksploatacji kredy jeziornej i torfu na terenach leżących w zlewni jezior Lubiatowskich w obrębach ewidencyjnych w obrębach ewidencyjnych w obrębach ewidencyjnych 0039, 0040, 0041, 0042, 0043 Miasta Koszalin oraz obrębach Bonin, Manowo, Cewlino, Wyszewo, Wiewiórowo, Rosnowo, Kopanino i Grzybnica w gminie Manowo”;*
- pkt 5 z: „należy dążyć do rozwoju sieci sanitarno-kanalizacyjnej oraz do wyeliminowania źródeł zagrożenia dla wód podziemnych, w tym gruntowych znajdujących się w zlewni jeziora Lubiatowskiego” na: „należy dążyć do rozwoju sieci sanitarno-kanalizacyjnej oraz do wyeliminowania źródeł zagrożenia dla wód podziemnych, w tym gruntowych znajdujących się w zlewni jeziora Lubiatowskiego, tj. zlewni rzeki Dzierżęcinki (w obrębach ewidencyjnych 0039, 0040, 0041, 0042, 0043 Miasta Koszalin oraz obrębach Bonin, Manowo, Cewlino, Wyszewo, Wiewiórowo, Rosnowo, Kopanino i Grzybnica w gminie Manowo)”*
- pkt 6 z: „w dokumentach planistycznych należy utrzymać zapisy dotyczące budowy przepustów dla zwierząt na drodze Lubiatowo – Koszalin oraz infrastruktury turystycznej wokół rezerwatu (projektu „Przystanek Lubiatowo”)” na: „w dokumentach planistycznych należy utrzymać zapisy dotyczące budowy przepustów dla zwierząt na drodze Lubiatowo – Koszalin (ul. Lubiatowska, dz. ewidencyjne nr 1, 88 obręb 0040 i nr 38 obręb 0042 Miasta Koszalin) oraz infrastruktury turystycznej w otulinie rezerwatu, w tym szlaku pieszo - rowerowego (tzw. „Przystanek Lubiatowo”), a w obecnej tabeli „Identyfikacja oraz określenie sposobów eliminacji lub ograniczenia istniejących i potencjalnych zagrożeń wewnętrznych oraz zewnętrznych oraz ich skutków (załącznik nr 2 do zarządzenia – lp. 12) zamieszczono odniesienia do konkretnych zagrożeń odpowiadającego niniejszym zapisom”. Przeredagowano cały załącznik nr 1 do zarządzenia, uszczegóławiając lokalizację „zlewni jezior” (według danych ewidencji gruntów i budynków powiatu koszalińskiego) oraz miejsc, w których należy przeciwdziałać zagrożeniom zewnętrznym.*

Głównym zagrożeniem dla zachowania celu ochrony rezerwatu, tj. naturalnego środowiska lęgowego wielu rzadkich, chronionych i zagrożonych wyginięciem gatunków ptaków wodnych i błotnych jest obecnie postępujący wzrost trofii jezior Lubiatowskich oraz szeroko rozumiana antropopresja związana z bezpośrednim graniczeniem z rezerwatem dzielnic Koszalina Dzierżęcino i Lubiatowo. Wody Jeziora Lubiatowskiego już od 2001 r., na podstawie Systemu Oceny Jakości Jezior (SOJJ) opracowywanego przez Instytut Ochrony Środowiska w Warszawie, zaliczono do III klasy czystości, czyli grupy akwenów charakteryzujących się wodami silnie zanieczyszczonymi. Biorąc pod uwagę dużą powierzchnię tego jeziora, jego małą średnią głębokość (0,7 m), szybkie zarastanie, podatność na procesy eutrofizacyjne (wynikające z różnego rodzaju działalności w jego zlewni) oceniono, że Jezioro Lubiatowskie nie spełnia kryteriów nawet III kategorii podatności na degradację (w trzystopniowej skali SOJJ w tym zakresie), dlatego zaliczono je pod tym względem do jezior poza kategorię, P.K (Komunikat o jakości... 2002; Landsberg-Ucziwek 2002). Nowym zidentyfikowanym w 2015 r. i ujętym w załączniku nr 2 zagrożeniem dla zachowania celu ochrony rezerwatu jest projekt budowy wylotu umocnieniowego kończącego rurociąg kanalizacji deszczowej odwadniającej osiedla zabudowy jednorodzinnej. Zrealizowanie inwestycji, oprócz dostarczenia do wód jezior Lubiatowskich dodatkowych zanieczyszczeń, związane będzie potencjalnie z okresowymi zmianami bilansu wodnego zlewni rezerwatu. Spływ wód na obszarze 24 ha zmieni się z obecnego, 20-krotnie wolniejszego gruntowego na powierzchniowy. W efekcie zmieni się gradient wezbrań, co stanowi zagrożenie dla ptaków gniazdujących w przybrzeżnym pasie trzcin i szuwarów w okresie lęgu i wychowu młodych, jak również dla ogólnego stanu fizykochemicznego wód w rezerwacie. Ponadto, zmiana chemizmu wód w jeziorze Lubiatowskim skutkuje przekształcaniem/lądowaniem siedlisk odbywającej tam lęgi ornitofauny (m.in. bąka *Botaurus stellaris*, perkozka *Tachybaptus ruficollis*, łabędzia krzykliwego *Cygnus cygnus*, łabędzia niemego *Cygnus olor*, błotniaka stawowego *Circus aeruginosus*, żurawia *Grus grus*) i herpetofauny oraz ich bazy żerowiskowej;

- 2) nieprawidłowe wskazanie obszarów i miejsc udostępnionych w rezerwacie dla celów naukowych, edukacyjnych i turystycznych. Załącznik nr 2 do zarządzenia wskazuje dwa szlaki turystyczne udostępnione dla celów edukacyjnych i turystycznych. Zgodnie natomiast z art. 15 ust. 1 pkt 15 ustawy z dnia 16 kwietnia 2004 r. o ochronie przyrody (Dz. U. z 2015 r. poz. 1651), w parkach narodowych oraz rezerwatach przyrody zabrania się ruchu pieszego, rowerowego, narciarskiego i jazdy konnej wierzchem, z wyjątkiem szlaków i tras narciarskich wyznaczonych przez dyrektora parku narodowego, a w rezerwacie przyrody – przez regionalnego dyrektora ochrony środowiska. Szlaki i trasy narciarskie są wyznaczane przez regionalnego dyrektora ochrony środowiska nie w drodze aktu prawa miejscowego, lecz w drodze aktu prawa wewnętrznego. W związku z powyższym wskazywanie tych szlaków w zarządzeniu w sprawie ustanowienia planu ochrony dla rezerwatu przyrody nie powinno mieć miejsca. Ponadto, w załączniku nr 2 zarządzenia zamieszczono informację, że obszar rezerwatu udostępnia się do celów naukowych po uzyskaniu zezwolenia RDOS. Natomiast przy określaniu sposobu rzeczoności udostępnienia nie odniesiono się w żaden sposób do zakresu lub rodzaju dopuszczanych badań. Powyższe oznacza w praktyce możliwość realizacji badań dowolnego rodzaju, w tym oddziałujących negatywnie na cele ochrony rezerwatu. Zarządzenie powinno zawierać określenie zakresu lub rodzaju badań, a w przypadku niemożliwości określenia takich uwarunkowań, zasadnym wydaje się niewyznaczanie w rezerwacie obszarów udostępnianych do celów naukowych. Wykonanie badań będzie w tym przypadku uzależnione od uzyskania indywidualnego zezwolenia regionalnego dyrektora ochrony środowiska. Możliwość uzyskania takiego zezwolenia wynika wprost z art. 15 ust. 1 pkt 24 ustawy o ochronie przyrody, tym samym nie zachodzi potrzeba wskazania na taką konieczność w treści zarządzenia, gdyż zamieszczanie w nim powtórnego przepisu ustawowego stanowi powtórzenie niezgodne z „Zasadami techniki prawodawczej”.

Biorąc powyższe pod uwagę oraz brak możliwości określenia zakresu i rodzaju badań naukowych, dla których można by udostępnić obszar rezerwatu, zmieniono § 6, a w związku z tym również dotychczasową mapę z lokalizacją działań ochrony czynnej w rezerwacie (w załączniku nr 2 do zarządzenia) oraz lp. 1 załącznika nr 3 do zarządzenia (przeredagowując



*przedmiotowy załącznik). Z załącznika nr 2 (mapy) usunięto jednocześnie informację o lokalizacji szlaków pieszo – rowerowych w otulinie rezerwatu.*

W kolejnych pismach Ministra Środowiska z dnia 6 października 2015 r., znak: DP-I.074.7.2015 oraz z dnia 16 października 2015 r., znak: DP-I.074.29.2015.JJ zwrócono uwagę, iż do chwili obecnej nie wprowadzono wymaganych zmian w zarządzeniu ustanawiającym plan ochrony dla rezerwatu przyrody „Jezioro Lubiatowskie im. prof. Wojciecha Górskiego”, czego konsekwencją jest utrwalanie w obowiązującym stanie prawnym wadliwego aktu oraz wezwano do niezwłocznego dokonania zaleceń pokontrolnych.

Ocena skutków regulacji (OSR) do projektu zarządzenia Regionalnego Dyrektora Ochrony Środowiska w Szczecinie zmieniającego zarządzenie w sprawie ustanowienia planu ochrony dla rezerwatu przyrody „Jezioro Lubiatowskie im. prof. Wojciecha Górskiego”:

1. Cel wprowadzenia zarządzenia:

Celem wprowadzenia regulacji jest wypełnienie delegacji ustawowej zawartej w art. 19 ust. 6 ustawy z dnia 16 kwietnia 2004 r. o ochronie przyrody (Dz. U. z 2015 r., poz. 1651 z późn. zm.).

2. Konsultacje społeczne

Projekt został poddany konsultacjom społecznym.

Lista uczestników konsultacji społecznych:

- 1) Urząd Miasta Koszalin;
- 2) Rada Miejska w Koszalinie - Rada nie zajęła stanowiska w sprawie, a w myśl art. 89 ust. 3 ustawy z dnia 8 marca 1990 r. o samorządzie gminnym (Dz. U. z 2016 r., poz. 446), jeśli Rada w terminie 30 dni nie zajmie stanowiska w przedmiotowej sprawie, rozstrzygnięcie uznane zostanie się za przyjęte w brzmieniu przedłożonym;
- 3) Starostwo Powiatowe w Koszalinie;
- 4) Urząd Gminy Manowo;
- 5) Nadleśnictwo Manowo;
- 6) Regionalna Dyrekcja Lasów Państwowych w Szczecinku;
- 7) Regionalny Zarząd Gospodarki Wodnej w Szczecinie – brak uwag do projektu w mailu z dnia 21.11.2016 r.;
- 8) Gospodarstwo Rybackie „Mielno” Spółka z o. o.;
- 9) Zachodniopomorski Zarząd Melioracji i Urządzeń Wodnych w Szczecinie, Rejonowy Oddział w Koszalinie;
- 10) Regionalna Rada ochrony Przyrody – opinia pozytywna;
- 11) Generalna Dyrekcja Ochrony Środowiska;
- 12) społeczeństwo – udział społeczeństwa na zasadach i w trybie określonych w ustawie z dnia 3 października 2008 r. o udostępnianiu informacji o środowisku i jego ochronie, udziale społeczeństwa w ochronie środowiska oraz o ocenach oddziaływania na środowisko (Dz. U. z 2015 r., poz. 353 z późn. zm.) poprzez wydanie:
  - a) obwieszczenia RDOŚ w Szczecinie z dnia 6 listopada 2014 r., znak: WOPN-ON.6202.9.2014.AR o zamiarze przystąpienia do zmiany planu ochrony (podano do publicznej wiadomości poprzez publikację w Biuletynie Informacji Publicznej RDOŚ w dniu 06.11.2014 r. wydruk w prasie o zasięgu regionalnym, wywieszenie na tablicy ogłoszeń RDOŚ w Szczecinie w terminie 06.11.2014 r. - 30.01.2015r. oraz przesłanie obwieszczenia do właściwych miejscowo: Urzędu Miasta Koszalin, Urzędu Gminy Manowo, Starostwa Powiatowego w Koszalinie, Nadleśnictwa Manowo, RDLP w Szczecinku, RZGW w Szczecinie, ZZMiUW w Szczecinie R/O w Koszalinie z prośbą o jego wywieszenie na tablicach ogłoszeń przez okres ponad 21 dni. Odnośnie zamierzenia, uwagi i wnioski wpłynęły od prezesa Klubu Przyrodników (pismo z dnia 8 grudnia 2014 r., znak: 1126/2014, którym przedstawiono stanowisko prawne odnośnie wprowadzania zmian w planach ochrony). Odpowiedź na ww. stanowisko udzielona została odrębnym pismem RDOŚ w Szczecinie z dnia 19 grudnia 2014 r., znak: WOPN-ON.6202.9.2015.AR,
  - b) obwieszczenia RDOŚ w Szczecinie z dnia 28 października 2016 r., znak: WOPN-ON.6202.39.2016.AR w sprawie możliwości zapoznania się z projektem oraz o możliwości i terminie wnoszenia do niego propozycji i uwag (podano do publicznej wiadomości poprzez publikację w Biuletynie Informacji Publicznej RDOŚ, wydruk w prasie o zasięgu regionalnym, wywieszenie na tablicy ogłoszeń RDOŚ w Szczecinie oraz przesłanie do

właściwych miejscowo: Urzędu Miasta Koszalin, Urzędu Gminy Manowo, Starostwa Powiatowego w Koszalinie, Nadleśnictwa Manowo, RDLP w Szczecinku, RZGW w Szczecinie, ZZMiUW w Szczecinie R/O w Koszalinie z prośbą o jego wywieszenie na tablicach ogłoszeń przez okres ponad 21 dni).

W trakcie konsultacji i opiniowania projektu uwagi i wnioski wpłynęły od:

1) Generalnej Dyrekcji Ochrony Środowiska - w mailu z dnia 07.11.2016 r., gdzie:

a) zwrócono uwagę, iż w załączniku nr 2 w tytule kolumn zamiast zwrotu „zadań ochronnych” powinno być: „działań ochronnych”. Zaproponowano również zmianę kolejności kolumn tabeli tak, aby rodzaj działań stanowił pierwszą kolumnę. – *uwagę uwzględniono treści zarządzenia,*

b) zwrócono uwagę, iż w załączniku nr 3:

- w lp. 1 (sposób udostępnienia) zwrócono uwagę, iż określenie „łapanie ryb” nie funkcjonuje w obrocie prawnym. Jeżeli zamiarem autora zapisów było wskazanie na amatorski połów ryb, to proszę o ujęcie tego w taki właśnie sposób – *zapis zmieniono na: „Dopuszcza się łowienie ryb spod lodu wykonując otwory o średnicy nie większej niż 20 cm”,*

- w lp. 2 w odniesieniu do zapisu „Dodatkowo jedynie na wyznaczonej części zbiornika „A”, w terminie 15 IV – 30 VI dopuszcza się połów węgorza sprzętem stawnym pułapkowym (żaki w liczbie do 20 sztuk) oraz w sierpniu zezwala się na połowy sprzętem stawnym ściennym (wontony w liczbie do 15 sztuk) w strefie wolnej wody (w odległości co najmniej 3 m od pasa szuwarów)”, z treści załącznika mapowego nie wynika, którą część zbiornika A należy rozmieść jako *wyznaczoną do połowu* wskazanymi metodami. zwrócono się o doprecyzowanie zapisu, czy chodzi o część nie objętą okresowym zakazem połowu – *zapis zmieniono na: „Dodatkowo na wyznaczonej części zbiornika „A” (poza obszarami okresowo wyłączonymi z użytkowania rybackiego), w terminie 15 IV – 30 VI dopuszcza się połów węgorza sprzętem stawnym pułapkowym (żaki w liczbie do 20 sztuk) oraz w sierpniu zezwala się na połowy sprzętem stawnym ściennym (wontony w liczbie do 15 sztuk) w strefie wolnej wody (w odległości co najmniej 3 m od pasa szuwarów)”*,

- w lp. 2 w odniesieniu do zapisu: „Dopuszcza się użytkowanie taboru pływającego – łodzi wyposażonych w silniki o mocy do 10 KM w okresie od 1 X do 28/29 II”, zgodnie z używanym w klasyfikacji środków trwałych pod określeniem tabor pływający mieszczą się:

- statki wycieczkowe,
- łodzie wiosłowe i kajaki,
- motorówki,
- wodoloty (773-1010),
- promy wszelkiego typu,
- łodzie z napędem śmigłowym,
- statki inspekcyjne, barki i pozostały tabor z napędem,
- barki krypy, łodzie i pozostały tabor bez napędu,
- pozostałe jednostki pływające do przewozu osób i towarów.

Zaproponowano wylistowanie, które spośród wskazanych środków transportu mieszczą się w granicach udostępnienia– *zapis zmieniono na: „Dopuszcza się użytkowanie taboru pływającego, tj. łodzi wiosłowych oraz motorówek wyposażonych w silniki o mocy do 10 KM w okresie od 1 X do 28/29 II”*,

- w lp. 2 w odniesieniu do zapisu: „Dopuszcza się użytkowanie jednej łodzi rybackiej z silnikiem spalinowym o mocy do 10 KM w okresie całego roku na zbiorniku „A”, a w okresie jesienno-zimowym również na zbiornikach „B” i „C” w celu kontroli jeziora, przeciwdziałania kłusownictwu i nadzoru nad sprzętem rybackim”, termin niejednoznaczny, proszę o wskazanie dat granicznych zamiast okres jesienno-zimowy, który przez każdego z odbiorców aktu prawnego może być rozumiany w odmienny sposób - *zapis zmieniono na: „Dopuszcza się użytkowanie jednej łodzi rybackiej z silnikiem spalinowym o mocy do 10 KM w okresie całego roku na zbiorniku „A”, a w*



okresie w okresie od 1 X do 28/29 II również na zbiornikach „B” i „C” w celu kontroli jeziora, przeciwdziałania kłusownictwu i nadzoru nad sprzętem rybackim”;

- 2) Prezydenta Miasta Koszalin w piśmie z dnia 18.10.2016 r., znak: GKO-II.6121.1.2016.AS, gdzie zwrócono uwagę, iż w 5 załącznika nr 1 wymieniono działkę nr 34/1 obręb ewidencyjny 0043. W wymienionym obrębie nie ma działki o takim numerze. Możliwym jest, że chodzi o działkę nr 64/1 (łąką jako użytkiem gruntowym, we władaniu Instytutu Hodowli i Aklimatyzacji Roślin). W związku z powyższym należy zweryfikować poprawność wymienionych działek – uwagę uwzględniono w treści zarządzenia (lp. 5 załącznika nr 1) zamiast działki nr 34/1 wpisano 64/1 obręb 0043;
- 3) Nadleśniczego Nadleśnictwa Manowo w piśmie z dnia 21.11.2016 r., znak: ZG.721.16.2016.WS, gdzie zaproponowano wniesienie zmiany do lp. 12 załącznika nr 1. Ze względu na trwającą od wielu lat walkę ze szkodnikami wtórnymi drzewostanów świerkowych, jakim jest m. in. kornik drukarz, w kolumnie dotyczącej sposobu eliminacji lub ograniczenia zagrożeń wewnętrznych i zewnętrznych zaproponowano umieszczenie zapisu dotyczącego możliwości wycięcia oraz usunięcia wywrotów świerkowych zasiedlonych przez kornika – uwagę uwzględniono w treści zarządzenia.

Projekt zarządzenia został uzgodniony przez Wojewodę Zachodniopomorskiego pismem z dnia 2 grudnia 2016 r., znak: NK-3.0522.47.2016.KD.

3. Wpływ regulacji na sektor finansów publicznych, w tym budżet państwa i budżety jednostek samorządu terytorialnego:

Zarządzenie nie będzie miało wpływu na dodatkowe wydatki budżetu państwa i jednostek samorządu terytorialnego, gdyż uszczegóławiane niniejszym aktem działania zatwierdzone zostały już zarządzeniem Nr 20/2009 Regionalnego Dyrektora Ochrony Środowiska w Szczecinie z dnia 14 kwietnia 2009 r. w sprawie ustanowienia planu ochrony dla rezerwatu przyrody „Jezioro Lubiатовskie im. prof. Wojciecha Górskiego” (Dz. Urz. Woj. Zach. Nr 16, poz. 652).

4. Wpływ regulacji na rynek pracy:

Zarządzenie nie będzie miało bezpośredniego wpływu na rynek pracy, gdyż nie wprowadza żadnych dodatkowych działań niż te wymienione w zarządzeniu Nr 20/2009 Regionalnego Dyrektora Ochrony Środowiska w Szczecinie z dnia 14 kwietnia 2009 r. w sprawie ustanowienia planu ochrony dla rezerwatu przyrody „Jezioro Lubiатовskie im. prof. Wojciecha Górskiego” (Dz. Urz. Woj. Zach. Nr 16, poz. 652).

5. Wpływ regulacji na konkurencyjność wewnętrzną i zewnętrzną gospodarki:

Zarządzenie nie będzie miało wpływu na konkurencyjność wewnętrzną i zewnętrzną gospodarki.

6. Wpływ regulacji na sytuację i rozwój regionów:

Zarządzenie nie będzie miało wpływu na sytuację i rozwój regionów.

7. Ocena pod względem zgodności z prawem Unii Europejskiej:

Zarządzenie nie narusza zapisów zawartych w Dyrektywie Rady 92/43/EWG z dnia 21 maja 1992 roku w sprawie ochrony siedlisk przyrodniczych oraz dzikiej fauny i flory tzw. Dyrektywa Siedliskowa (Dz. Urz. L 206 z 22.07.1992 r., str. 7—5 z późn. zm.; Dz. Urz. UE Polskie wydanie specjalne, rozdz. 15, t. 2, str. 102 z późn. zm.). Rezerwat nie jest zlokalizowany w granicach obszarów Natura 2000.

Szczecin, dnia 5 grudnia 2016 r.

Sporządził:

STARSZY SPECJALISTA  
Regionalna Dyrekcja Ochrony Środowiska  
w Szczecinie

Agnieszka Raclawska

Wnioskodawca:

NACZELNIK  
Wydziału Ochrony Przyrody  
i Obszarów Natura 2000  
w Regionalnej Dyrekcji Ochrony Środowiska  
w Szczecinie

Marek Dziubak

