

ZARZĄDZENIE
REGIONALNEGO DYREKTORA OCHRONY ŚRODOWISKA W SZCZECINIE
z dnia 12 grudnia 2016 r.
w sprawie rezerwatu przyrody „Sośnica”

Na podstawie art. 13 ust. 3 ustawy z dnia 16 kwietnia 2004 r. o ochronie przyrody (Dz. U. z 2015 r. poz. 1651 z późn. zm.¹⁾) zarządza się, co następuje.

§ 1.1. Rezerwat przyrody pod nazwą "Sośnica", zwany dalej rezerwatem, obejmuje ekosystem leśny o łącznej powierzchni 12,42 ha, zlokalizowany na terenie gminy Wierzchowo, w powiecie drawskim, w województwie zachodniopomorskim.

2. Położenie i przebieg granicy rezerwatu w postaci współrzędnych punktów ich załamania w układzie współrzędnych płaskich prostokątnych PL-1992 przedstawia załącznik nr 1 do zarządzenia.

3. Położenie i przebieg granicy rezerwatu w postaci mapy przedstawia załącznik nr 2 do zarządzenia.

§ 2. Celem ochrony w rezerwacie jest zachowanie naturalnej dynamiki ekosystemu leśnego właściwej dla lokalnych warunków siedliskowych.

§ 3. 1. Dla rezerwatu przyrody określa się rodzaj – Leśny (L).

2. Dla rezerwatu określa się typ i podtyp:

- 1) ze względu na dominujący przedmiot ochrony: typ – Fitocenotyczny (PFi), podtyp – zbiorowisk leśnych (zl);
- 2) ze względu na główny typ ekosystemu: typ – Leśny i borowy (EL), podtyp – lasów nizinnych (lni).

§ 4. Nadzór nad rezerwatem sprawuje Regionalny Konserwator Przyrody w Szczecinie.

§ 5. Zarządzenie wchodzi w życie po upływie 14 dni od dnia ogłoszenia²⁾.



WZSTĘPCA REGIONALNEGO
DYREKTORA OCHRONY ŚRODOWISKA
Regionalny Konserwator Przyrody
w Szczecinie
Sylwia Jurzyk-Nordlów

¹⁾ zmiany tekstu jednolitego wymienionej ustawy zostały ogłoszone w Dz. U. z 2014 r. poz. 926, z 2015 r. poz. 1045 i z 2016 r. poz. 422.

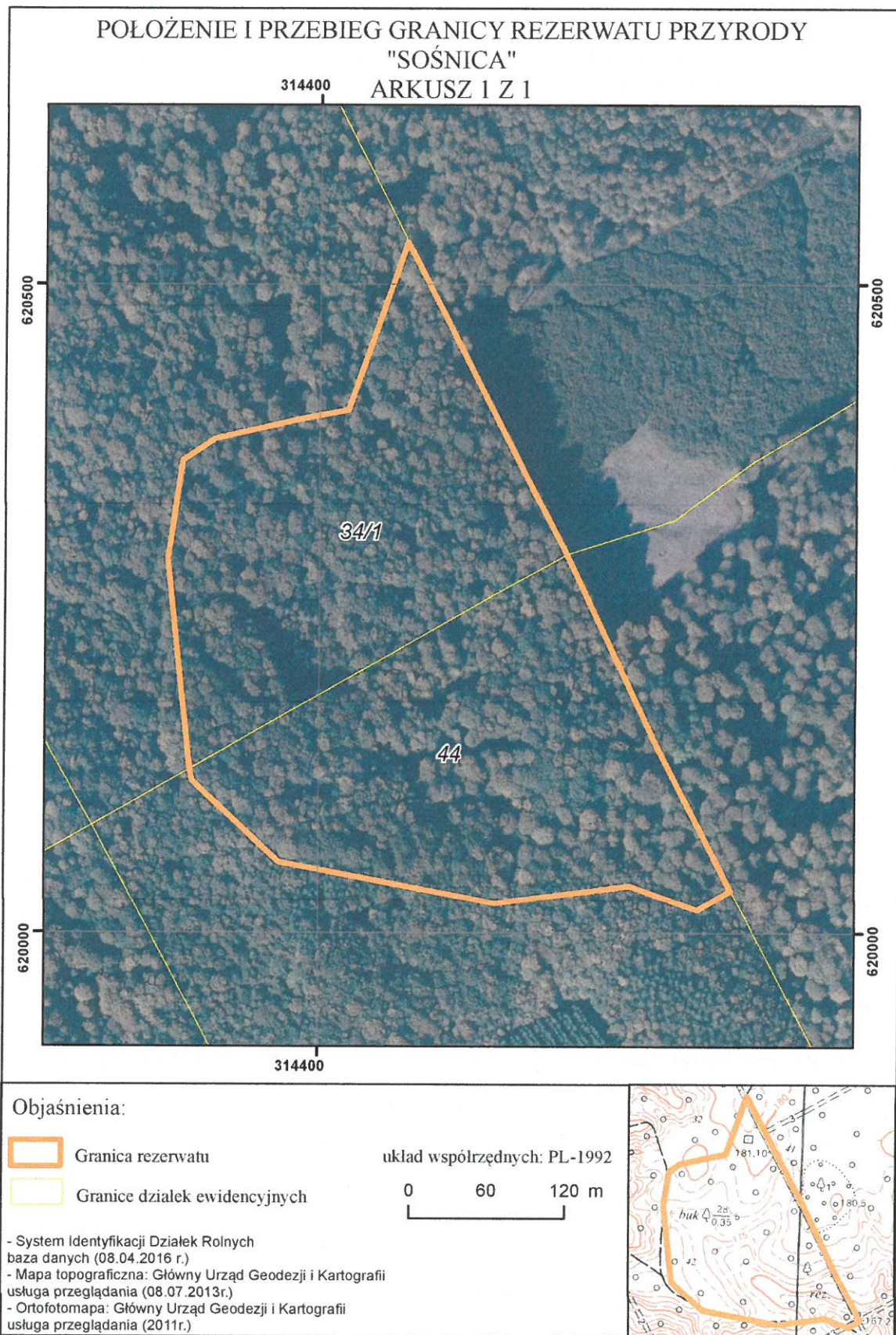
²⁾ niniejsze zarządzenie poprzedzone było zarządzeniem Ministra Leśnictwa i Przemysłu Drzewnego z dnia z dnia 12 lipca 1974 r. w sprawie uznania za rezerwaty przyrody (M. P. Nr 28, poz. 172, zm. M.P. z 1984 r. Nr 15, poz. 107), które utraciło moc z dniem wejścia w życie ustawy z dnia 16 kwietnia 2004 r. o ochronie przyrody (Dz. U. z 2015 r. poz. 1651 z późn. zm.), z tym że na podstawie art. 153 przywołanej ustawy rezerwaty przyrody utworzone przed dniem wejścia w życie ustawy stały się rezerwatami w rozumieniu niniejszej ustawy.

**Załącznik nr 1 do zarządzenia
Regionalnego Dyrektora Ochrony Środowiska w Szczecinie
z dnia 12 grudnia 2016 r.**

Opis przebiegu granicy rezerwatu przyrody „Sośnica” w postaci wykazu współrzędnych punktów załamania granic według układu współrzędnych płaskich prostokątnych PL-1992.

Lp.	X	Y
1	620047,30	314709,93
2	620032,68	314717,32
3	620017,53	314691,49
4	620036,28	314639,58
5	620022,60	314535,69
6	620054,40	314369,55
7	620117,10	314302,01
8	620125,55	314300,58
9	620287,91	314282,95
10	620364,03	314294,50
11	620380,55	314319,04
12	620395,28	314382,45
13	620402,79	314421,62
14	620532,21	314466,37
15	620511,78	314477,20
16	620457,34	314505,04
17	620336,06	314567,08
18	620291,56	314590,01
19	620143,01	314660,38
20	620047,30	314709,93

Załącznik nr 2 do zarządzenia
Regionalnego Dyrektora Ochrony Środowiska w Szczecinie
z dnia 12 grudnia 2016 r.



Uzasadnienie

Na podstawie art. 13 ust. 3 ustawy z dnia 16 kwietnia 2004 r. o ochronie przyrody (Dz. U. z 2016 r. poz. 1651 z późn. zm.), uznanie za rezerwat przyrody następuje w drodze aktu prawa miejscowego w formie zarządzenia regionalnego dyrektora ochrony środowiska, które określa jego nazwę, położenie lub przebieg granicy i otulinę, jeżeli została wyznaczona, cele ochrony oraz rodzaj, typ i podtyp rezerwatu przyrody, a także sprawującego nadzór nad rezerwatem. Regionalny dyrektor ochrony środowiska, w drodze aktu prawa miejscowego w formie zarządzenia, po zasięgnięciu opinii regionalnej rady ochrony przyrody, może zwiększyć obszar rezerwatu przyrody, zmienić cele ochrony, a w razie bezpowrotnej utraty wartości przyrodniczych, dla których rezerwat został powołany - zmniejszyć obszar rezerwatu przyrody albo zlikwidować rezerwat przyrody.

Rezerwat „Sośnica” utworzony został Zarządzeniem Ministra Leśnictwa i Przemysłu Drzewnego z dnia 12 lipca 1974 roku w sprawie uznania za rezerwaty przyrody (M.P. Nr 28, poz. 172, zm. M.P. z 1984 r. Nr 15, poz. 107). Za cel ochrony uznano „zachowanie starodrzewu dębowo-bukowego o charakterze naturalnym z licznymi drzewami pomnikowymi”. Powierzchnia rezerwatu w momencie jego powołania i zgodnie z ww. zarządzeniem powinna wynosiła 12,06 ha. Powyższe zarządzenie utraciło moc obowiązującą na podstawie art. 11 ustawy z dnia 7 grudnia 2000 r. o zmianie ustawy o ochronie przyrody (Dz. U. z 2001 r. Nr 3, poz. 21), z dniem 3 sierpnia 2001 r., za wyjątkiem § 1 w części dotyczącej uznania za rezerwat przyrody. Następnie na mocy art. 153 ustawy z dnia 16 kwietnia 2004 r. o ochronie przyrody rezerwat przyrody uznany zarządzeniem, o którym mowa powyżej, stał się formą ochrony w rozumieniu ww. ustawy.

Na potrzeby sporządzenia projektu planu ochrony dla ww. rezerwatu wykonano w latach 2005-2006 inwentaryzacje przyrodnicze związane ze zidentyfikowaniem obecnie występującego w chronionym obiekcie siedliska przyrodniczego. Na podstawie analizy wyników stwierdzono, że powyższe siedlisko stanowi dobrze wykształcona kwaśna buczyna niżowa *Luzulo pilosae-Fagetum*. Powyższe stwierdzenie okazało się niezgodne z wynikami inwentaryzacji siedlisk przyrodniczych i gatunków w aspekcie obszarów Natura 2000 przeprowadzonej w latach 2006-2007 przez Państwowe Gospodarstwo Leśne Lasy Państwowe. Inwentaryzacja LP wykazała, iż siedliskiem przyrodniczym w rezerwacie jest grąd subatlantycki (9160). Natomiast inwentaryzacja wykonana przez dr Górskiego wykazała żyzną buczynę niżową *Galio odorati-Fagetum* (9130-1). Ponadto, uwzględniając typ gleby (brunatna kwaśna typowa), typ siedliskowy lasu (las świeży), historyczne uwarunkowania obiektu („pierwotne dąbrowy”) oraz występujące wskaźnikowe gatunki owadów tym pachnicy *Osmoderma eremita* i grzybów, w tym żagwicy listkowatej *Grifola frondosa* należy uznać, że grąd środkowoeuropejski *Galio-Carpinetum* (9170) przekształca się w żyzną buczynę niżową *Galio odorati-Fagetum*.

Prawidłowa identyfikacja siedliska jest w tym przypadku bardzo ważna ze względu na prowadzony w przyszłości monitoring przyrodniczy.

Mając na względzie ostateczne określenie siedliska przyrodniczego w chronionym obiekcie, już w dniu 28 czerwca 2010 r. przeprowadzona została wizja terenowa przy współudziale przedstawicieli Regionalnej Dyrekcji Lasów Państwowych w Szczecinie, Nadleśnictwa Świerczyna, Regionalnej Dyrekcji Lasów Państwowych w Szczecinku i specjalisty botanika (siedliskoznawcy).

Na gruncie ustalono, iż:

- 1) w runie brak pojedynczych gatunków charakterystycznych dla „kwaśnych siedlisk”;
- 2) rozległy obszar rezerwatu zajmuje tzw. buczyna naga;
- 3) na powierzchniach zagrodzonych w oddz. 34h i pod niskim okapem pojawiają się gatunki preferujące siedliska żyzne, w tym wietlica samcza *Athyrium filix-femina*, turzyca rzadkokłosa *Carex remota* i zachyłka oszczepowa *Phegopteris polypodioides*.

Wobec braku gatunków charakterystycznych, na podstawie składu florystycznego nie było możliwości pewnej diagnozy zespołu roślinnego. W tej sytuacji bezpieczniej było mówić o zbiorowisku leśnym z rzędu *Fagetalia*. Przedmiotem ochrony nie powinien więc być określony zespół roślinny, lecz ekosystem leśny z naturalnymi dla niego procesami kształtującymi skład gatunkowy roślin i zwierząt.

Uwzględniając powyższe zmieniono cel ochrony rezerwatu z: „zachowanie starodrzewu dębowo-bukowego o charakterze naturalnym z licznymi drzewami pomnikowymi” na „zachowanie naturalnej dynamiki ekosystemu leśnego właściwej dla lokalnych warunków siedliskowych”.

Ponadto, niniejsze zarządzenie obejmuje aktualizację danych dotyczących lokalizacji rezerwatu według danych ewidencyjnych, danych z Planu urzędzenia lasu Nadleśnictwa Świerczyna na lata 2009-2018, opisu przebiegu granicy rezerwatu w postaci wykazu współrzędnych punktów załamania granic według układu współrzędnych płaskich prostokątnych PL-1992. W powyższy sposób precyzyjny i jednoznaczny wskazano obszar w granicach rezerwatu oraz określono sprawującego nadzór nad obiektem, rodzaj, typ i podtyp obiektu zgodnie z rozporządzeniem Ministra Środowiska z dnia 30 marca 2005 r. w sprawie rodzajów, typów i podtypów rezerwatów przyrody (Dz. U. Nr 60, poz. 533).

Mając na względzie aktualne wytyczne Generalnej Dyrekcji Ochrony Środowiska odnośnie formy i zakresu przygotowywanych zarządzeń w sprawie rezerwatów przyrody, § 1 projektu zarządzenia oraz załączniki zostały poprawione do obecnej formy. Przedmiotowe zmiany obejmowały:

- 1) podawanie powierzchni rezerwatu przyrody wynikającej z powierzchni poligonu opisanego współrzędnymi punktów załamania granicy rezerwatu (matematycznej sumy pola powierzchni rzutu);
- 2) przedstawienie przebiegu granicy rezerwatu przyrody za pomocą współrzędnych punktów jej załamania w układzie współrzędnych płaskich prostokątnych PL-1992 lub PL-2000, a współrzędne pierwszego punktu załamania granicy (rozpoczynającego) danego poligonu lub wyłączenia muszą być identyczne z ostatnim punktem (zamykającym);
- 3) zilustrowanie położenia rezerwatu na mapie opatrzonej: tytułem, podziałką liniową (w skali 1:5000), strzałką północy, siatką kilometrową w układzie współrzędnych płaskich prostokątnych PL-1992 lub PL-2000, mapą poglądową lokalizacji rezerwatu na terenie województwa, podaniem źródła i aktualności podkładu kartograficznego, logo i nazwą urzędu, podaniem pełnej nazwy źródła podkładów kartograficznych.

Zgodnie z ww. wytycznymi, wykorzystując dane systemu informacji przestrzennej, w zarządzeniu pozostawiono 2 załączniki w postaci mapy obszaru projektowanego rezerwatu oraz wykaz współrzędnych punktów załamania granic, sporządzonych w układzie współrzędnych płaskich prostokątnych PL-1992, o którym mowa w rozporządzeniu Rady ministrów z dnia 15 października 2012 r. w sprawie państwowego systemu odniesień przestrzennych (Dz. U. z 2012 r., poz. 1247). Jednakże w oparciu o wytyczne podane w ww. pkt 1, matematyczna suma powierzchni rezerwatu wynosi obecnie 12,42 ha. Różnica 0,36 ha wynika w tym przypadku z przyjętego sposobu jej podawania w zarządzeniu. Zgodnie z danymi Ewidencji gruntów i budynków powiatu drawskiego (stan na dzień 01.11.2016 r.) wchodzące w granice rezerwatu działki ewidencyjne nr 34/1 (część) i 44 (część) obręb Otrzep w gminie Wierchowo oraz odpowiadające im wydzielania leśne 489g, 489h, 489~f, 520a, 520~h Nadleśnictwa Świerczyna według Planu Urządzania Lasu na lata 2009-2018 – zajmują powierzchnię 12,06 ha.

Ocena skutków regulacji (OSR) do zarządzenia Regionalnego Dyrektora Ochrony Środowiska w Szczecinie w sprawie rezerwatu przyrody „Sośnica”:

1. Cel wprowadzenia zarządzenia

Celem wprowadzenia regulacji jest wypełnienie delegacji ustawowej zawartej w art. 13 ust. 3 ustawy z dnia 16 kwietnia 2004 r. o ochronie przyrody (Dz. U. z 2015 r., poz. 1651 z późn. zm.).

2. Konsultacje społeczne

Projekt został poddany konsultacjom społecznym.

Lista uczestników konsultacji społecznych:

- 1) Nadleśnictwo Świerczyna;
- 2) Regionalna Dyrekcja Lasów Państwowych w Szczecinku;
- 3) Urząd Gminy Wierchowo;
- 4) Starostwo Powiatowe w Drawsku Pomorskim;
- 5) społeczeństwo – udział zagwarantowany poprzez wydanie:
 - a) obwieszczenia Regionalnego Dyrektora Ochrony Środowiska w Szczecinie z dnia 9 czerwca 2016 r., znak: WOPN-ON.6200.57.2016.AR w sprawie możliwości zapoznania się z projektem oraz o możliwości i terminie wnoszenia do niego propozycji i uwag - podano do publicznej wiadomości poprzez publikację w Biuletynie Informacji Publicznej RDOŚ, wywieszenie na tablicy ogłoszeń RDOŚ w Szczecinie oraz wysłanie do właściwych miejscowo Nadleśnictwa Świerczyna, RDLP w Szczecinku, Urzędu Gminy Wierchowo,

Starostwa Powiatowego w Drawsku pomorskim z prośbą o jego wywieszenie na tablicach ogłoszeń przez okres 21 dni. Do treści projektu nie wpłynęły żadne uwagi i wnioski;

- b) obwieszczenia Regionalnego Dyrektora Ochrony Środowiska w Szczecinie z dnia 15 listopada 2016 r., znak: WOPN-ON.6200.57.2016.AR.1 w sprawie możliwości zapoznania się z poprawionym, na skutek wytycznych GDOŚ, projektem oraz o możliwości i terminie wnoszenia do niego propozycji i uwag - podano do publicznej wiadomości poprzez publikację w Biuletynie Informacji Publicznej RDOŚ, wywieszenie na tablicy ogłoszeń RDOŚ w Szczecinie oraz wysłanie do właściwych miejscowo Nadleśnictwa Świerczyna, RDLP w Szczecinku, Urzędu Gminy Wierzychowo, Starostwa Powiatowego w Drawsku pomorskim z prośbą o jego wywieszenie na tablicach ogłoszeń przez okres 14 dni. W trakcie konsultacji względem poprawionego projektu uwagi i wnioski wniesione zostały przez Nadleśniczego Nadleśnictwa Świerczyna w piśmie z dnia 02.12.2016 r., znak: ZG.7213.4.2016, gdzie zwrócono uwagę na fakt, iż:

- ustalenie powierzchni poprzez pomiar powierzchni poligonu w programach GIS nie powinien stanowić podstawy do zmiany powierzchni rezerwatu. Powierzchnia rezerwatu została określona jako powierzchnia pododdziałów wchodzących w jego skład (489g, 489h, 489~f, 520a, 520~h). Granice i powierzchnia pododdziałów zaś zostały ustalone w Planie urządzenia lasu Nadleśnictwa Świerczyna na okres od 01.01.2009 r. do 31.12.2018 r. Plan został zatwierdzony przez Ministra Środowiska decyzja DL-lpn-611-34/32476/10/JL z dnia 8 lipca 2010 r. W Planie urządzenia lasu granice i powierzchnie pododdziałów projektowane były z uwzględnieniem zapisów Ewidencji Gruntów i Budynków prowadzonej przez Starostę Drawskiego i są z nimi całkowicie zgodne. Faktem jest, że powierzchnie poszczególnych pododdziałów ustalone w PUL mogą odbiegać od powierzchni wyliczonej matematycznie na podstawie punktów załamania ich granic. Wynika to z metodyki tworzenia projektu planu, którą szczegółowo opisuje Instrukcja zarządzania lasu. Ustalenie powierzchni wg innej metodyki mogłoby spowodować, iż powierzchnia rezerwatu będzie znacząco różna od sumy powierzchni pododdziałów wchodzących w jego skład, co z pewnością mogłoby stać się źródłem rozbieżności w obligatoryjnych sprawozdaniach i deklaracjach. Powyższe może prowadzić do nieporozumień i problemów pomiędzy jednostką, a jednostkami zwierzchnimi i JST – *przygotowane obecnie zarządzenie oraz sposób podawania w nim powierzchni rezerwatu, jako matematycznej suma pola powierzchni rzutu, wynika z wytycznych Generalnej Dyrekcji Ochrony Środowiska i dotyczy wszystkich aktów wydawanych dla rezerwatów w kraju. Powyższy sposób nie podlega kwestionowaniu ze strony tut. RDOŚ, jednak mając na względzie różnice powierzchni pomiędzy danymi z ewidencji a obliczeniami z oprogramowania GIS, już na etapie projektu zarządzenia SA one sygnalizowane w uzasadnieniu oraz podawane do konsultacji zarówno zarządcy terenu, jak i właściwej miejscowo JST i Starostwa,*
- w uzasadnieniu do zarządzenia widnieje informacja, o ewidencji gruntów i budynków powiatu białogardzkiego, gdy tymczasem rezerwat „Sośnica” w całości położony jest w granicach powiatu drawskiego – *zapis skorygowano. Starostwo Powiatowe w Drawsku Pomorskim było także właściwym podmiotem uwzględnionym w konsultacjach,*
- w dalszej części uzasadnienia znaleźć można informację o powierzchni rezerwatu o 1,12 ha, podczas gdy rzeczywista różnica między powierzchnią obliczona w oparciu o mapę numeryczna, a powierzchnia wynikająca z ewidencji gruntów wynosi 0,36 ha – *zapis skorygowano w pkt 3 oceny skutków regulacji do zarządzenia poprzez wykreślenie błędnego powtórzenia: „w odniesieniu do powiększenia powierzchni rezerwatu o 1,12 ha”.*

Ponadto, po wstępnej weryfikacji projektu przez Generalną Dyrekcję Ochrony Środowiska, na skutek propozycji zawartych w piśmie z dnia 25.11.2016 r., znak: DZP.WO.6200.20.2016.JM, załączniki w załączniku nr 1 aktu punkty załamania granic uszczegółowiono do dwóch miejsc po przecinku i zrezygnowano ze stosowania kolorystyki, a w załączniku nr 2 ramki arkuszy pogrubiono w celu lepszej widoczności i w legendzie dodano ikonę informującą jakim kolorem linią zostały poprowadzone granice działek ewidencyjnych.

Projekt zarządzenia został uzgodniony przez Wojewodę Zachodniopomorskiego pismem z dnia 9 grudnia 2016 r., znak: NK-3.0522.51.2016.KD.

6) Regionalna Rada Ochrony Przyrody – opinia pozytywna z dnia 30.06.2016 r.

3. Wpływ regulacji na sektor finansów publicznych, w tym budżet państwa i budżety jednostek samorządu terytorialnego.

Zarządzenie stanowi aktualizację wydanego już w 1974 r. aktu prawnego, niemniej obecne „zwiększenie” o 0,36 ha powierzchni rezerwatu może mieć związek z wydatkami JST – Gminy Wierchowice związane z regulacjami wynikającymi z przepisów ustawy z dnia 12 stycznia 1991 r. o podatkach i opłatach lokalnych (Dz. U. z 2016 r. poz. 716).

4. Wpływ regulacji na rynek pracy

Zarządzenie nie będzie miało bezpośredniego wpływu na rynek pracy.

5. Wpływ regulacji na konkurencyjność wewnętrzną i zewnętrzną gospodarki

Zarządzenie nie będzie miało wpływu na konkurencyjność wewnętrzną i zewnętrzną gospodarki.

6. Wpływ regulacji na sytuację i rozwój regionów

Zarządzenie nie będzie miało wpływu na sytuację i rozwój regionów.

7. Ocena pod względem zgodności z prawem Unii Europejskiej

Zarządzenie nie narusza zapisów zawartych w:

- 1) Dyrektywie Parlamentu Europejskiego i Rady 2009/147/WE z dnia 30 listopada 2009 r. w sprawie ochrony dzikiego ptactwa (Dz. U. UE. L 20 z 26.01.2010 r.),
- 2) Dyrektywie Rady 92/43/EWG z dnia 21 maja 1992 roku w sprawie ochrony siedlisk przyrodniczych oraz dzikiej fauny i flory tzw. Dyrektywie Siedliskowej (Dz. Urz. L 206 z 22.07.1992 r., str. 5-7 z późn. zm.; Dz. Urz. UE Polskie wydanie specjalne, rozdz. 15, t. 2, str. 102 z późn. zm.).

Szczecin, dnia 12 grudnia 2016 r.

Sporządził:

STARSZY SPECJALISTA
Regionalna Dyrekcja Ochrony Środowiska
w Szczecinie


Agnieszka Raclawska

Wnioskujący:

NACZELNIK
Wydziału Ochrony Przyrody
i Obszarów Natura 2000
w Regionalnej Dyrekcji Ochrony Środowiska
w Szczecinie


Marcin Dziubak

