

ZARZĄDZENIE
REGIONALNEGO DYREKTORA OCHRONY ŚRODOWISKA
z dnia 12 grudnia 2016 r.
w sprawie rezerwatu przyrody „Wierzchomińskie Bagno”

Na podstawie art. 13 ust. 3 ustawy z dnia 16 kwietnia 2004 r. o ochronie przyrody (Dz. U. z 2015 r. poz. 1651 z późn. zm.¹⁾) zarządza się, co następuje.

§ 1. Rezerwat przyrody pod nazwą "Wierzchomińskie Bagno", zwany dalej rezerwatem, obejmuje obszar o łącznej powierzchni 43,64 ha, zlokalizowany na terenie gminy Będzino, w powiecie koszalińskim, w województwie zachodniopomorskim.

§ 2. 1. Położenie i przebieg granicy rezerwatu w postaci mapy przedstawia załącznik nr 1 do zarządzenia.

2. Położenie i przebieg granicy rezerwatu w postaci współrzędnych punktów ich załamania w układzie współrzędnych płaskich prostokątnych PL-1992 przedstawia załącznik nr 2 do zarządzenia.

§ 3. Celem ochrony w rezerwacie jest zachowanie ekosystemu jeziora dystroficznego i torfowiska mszarowego w otoczeniu lasów typowych dla Pobrzeża Bałtyku.

§ 4. 1. Dla rezerwatu przyrody określa się rodzaj – Torfowiskowy (T).

2. Dla rezerwatu określa się typ i podtyp:

1) ze względu na dominujący przedmiot ochrony: typ – Biocenotyczny i fizjocenotyczny (PBf), podtyp – biocenozy naturalnych i półnaturalnych (bp);

2) ze względu na główny typ ekosystemu: typ – Torfowiskowy (ET), podtyp – torfowisk wysokich (tw).

§ 5. Nadzór nad rezerwatem sprawuje Regionalny Konserwator Przyrody w Szczecinie.

§ 6. Zarządzenie wchodzi w życie po upływie 14 dni od dnia ogłoszenia²⁾.



ZASTĘPCA REGIONALNEGO
DYREKTORA OCHRONY ŚRODOWISKA
Regionalny Konserwator Przyrody
w Szczecinie
Sybilka Jarzyk-Nordlów



¹⁾ zmiany tekstu jednolitego wymienionej ustawy zostały ogłoszone w Dz. U. z 2014 r. poz. 926, z 2015 r. poz. 1045 i z 2016 r. poz. 422.

²⁾ niniejsze zarządzenie było zarządzeniem Ministra Leśnictwa i Przemysłu Drzewnego dnia 4 lipca 1984 r. w sprawie uznania za rezerwaty przyrody (M.P. Nr 17, poz. 125), które utraciło moc z dniem wejścia w życie ustawy z dnia 16 kwietnia 2004 r. o ochronie przyrody (Dz. U. z 2015 r. poz. 1651 z późn. zm.), z tym że na podstawie art. 153 przywołanej ustawy rezerwaty przyrody utworzone przed dniem wejścia w życie ustawy stały się rezerwatami w rozumieniu niniejszej ustawy.

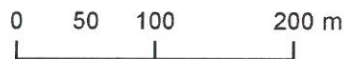
POŁOŻENIE I PRZEBIEG GRANICY REZERWATU PRZYRODY
"WIERZCHOMIŃSKIE BAGNO"
ARKUSZ 1 Z 2



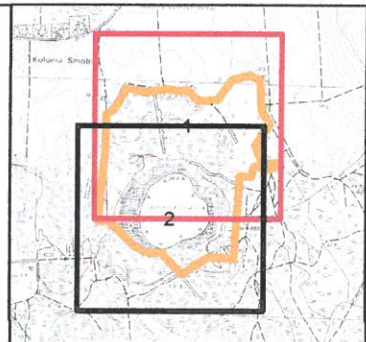
Objaśnienia:

-  Granica rezerwatu
-  Granice działek ewidencyjnych

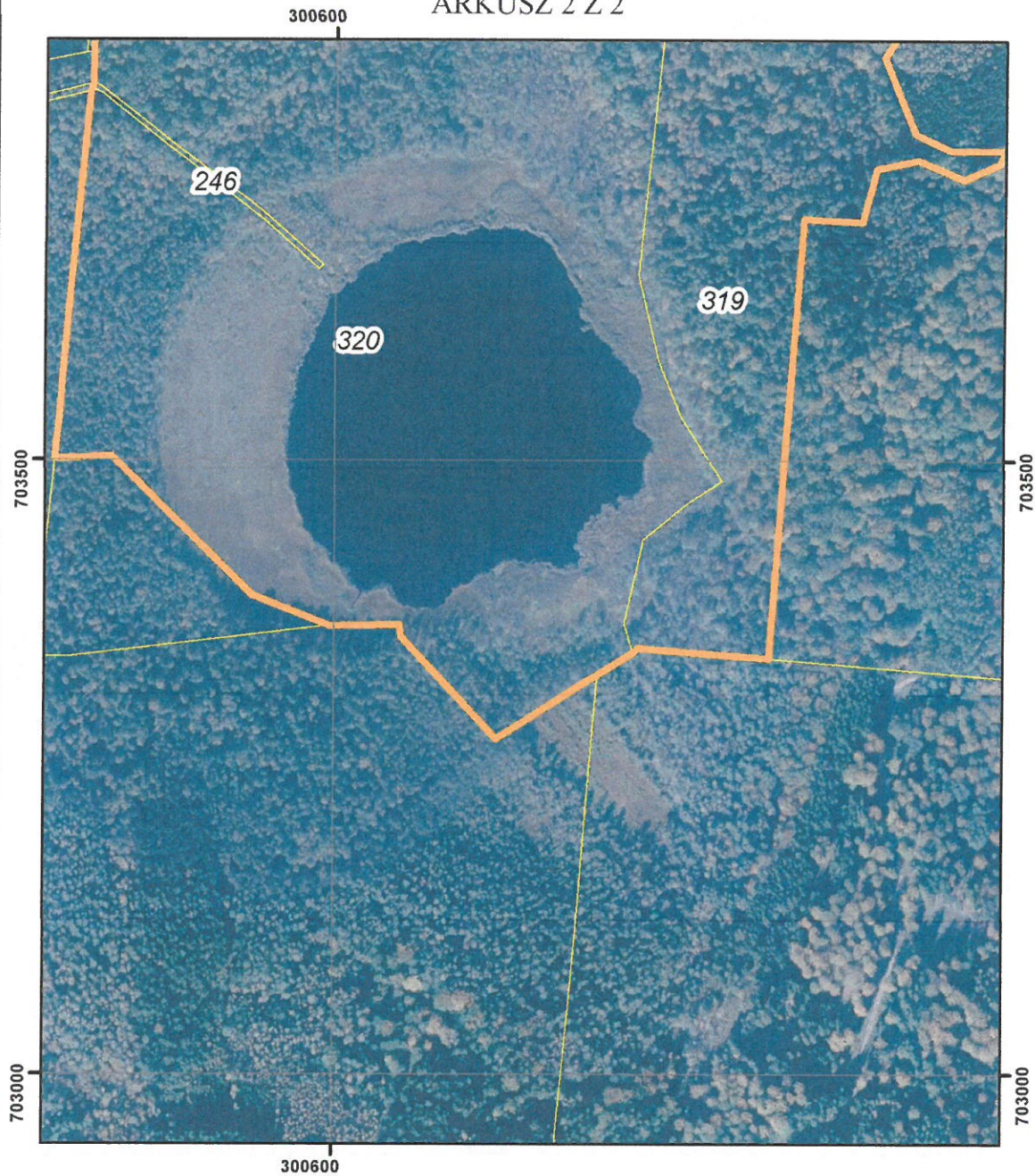
układ współrzędnych: PL-1992





- System Identyfikacji Działek Rolnych baza danych (08.04.2016 r.)
- Mapa topograficzna: Główny Urząd Geodezji i Kartografii usługa przeglądania (18.07.2013r.)
- Ortofotomapa: Główny Urząd Geodezji i Kartografii usługa przeglądania (2010r.)



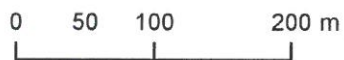
POŁOŻENIE I PRZEBIEG GRANICY REZERWATU PRZYRODY
 "WIERZCHOMIŃSKIE BAGNO"
 ARKUSZ 2 Z 2



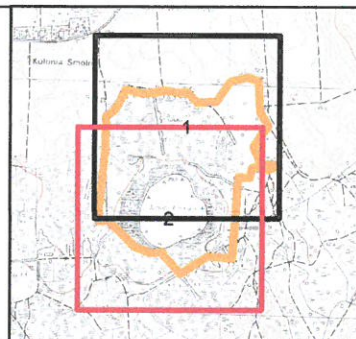
Objaśnienia:

-  Granica rezerwatu
-  Granice działek ewidencyjnych

układ współrzędnych: PL-1992



- System Identyfikacji Działek Rolnych
baza danych (08.04.2016 r.)
- Mapa topograficzna: Główny Urząd Geodezji i Kartografii
usługa przeglądania (18.07.2013r.)
- Ortofotomapa: Główny Urząd Geodezji i Kartografii
usługa przeglądania (2010r.)



**Załącznik nr 2 do zarządzenia
Regionalnego Dyrektora Ochrony Środowiska w Szczecinie
z dnia 12 grudnia 2016 r.**

Przebieg granicy rezerwatu przyrody „Wierzchomińskie Bagno” w postaci wykazu współrzędnych punktów załamania granic według układu współrzędnych płaskich prostokątnych PL-1992.

Lp.	X	Y	Lp.	X	Y
1	703752,39	301140,28	27	703805,80	300401,87
2	703741,16	301136,71	28	703831,74	300402,28
3	703728,42	301108,40	29	703961,98	300404,36
4	703744,08	301071,71	30	703963,73	300408,33
5	703737,23	301038,44	31	703981,83	300436,71
6	703693,97	301027,02	32	704012,65	300459,70
7	703696,56	300979,71	33	704074,14	300489,51
8	703339,15	300953,04	34	704054,83	300570,79
9	703338,55	300953,07	35	704062,89	300617,40
10	703338,54	300953,07	36	704070,57	300666,38
11	703345,13	300871,64	37	704062,06	300720,45
12	703347,10	300847,26	38	704066,96	300754,21
13	703343,52	300842,72	39	704022,44	300802,15
14	703325,10	300813,73	40	704023,42	300883,00
15	703322,40	300808,15	41	704023,42	300883,36
16	703272,98	300731,67	42	704049,04	300900,16
17	703356,20	300654,29	43	704114,41	300943,04
18	703365,83	300653,09	44	704130,55	301016,91
19	703365,00	300596,30	45	704113,92	301063,88
20	703389,74	300533,04	46	704073,75	301065,81
21	703502,89	300418,12	47	703981,83	301070,24
22	703500,89	300371,74	48	703920,72	301105,65
23	703535,02	300375,37	49	703827,73	301043,82
24	703568,78	300377,94	50	703765,60	301069,26
25	703636,91	300384,09	51	703752,39	301097,15
26	703799,26	300399,73	52	703752,39	301140,28

Uzasadnienie

Na podstawie art. 13 ust. 3 ustawy z dnia 16 kwietnia 2004 r. o ochronie przyrody (Dz. U. z 2015 r. poz. 1651 z późn. zm.), uznanie za rezerwat przyrody następuje w drodze aktu prawa miejscowego w formie zarządzenia regionalnego dyrektora ochrony środowiska, które określa jego nazwę, położenie lub przebieg granicy i otulinę, jeżeli została wyznaczona, cele ochrony oraz rodzaj, typ i podtyp rezerwatu przyrody, a także sprawującego nadzór nad rezerwatem. Regionalny dyrektor ochrony środowiska, w drodze aktu prawa miejscowego w formie zarządzenia, po zasięgnięciu opinii regionalnej rady ochrony przyrody, może zwiększyć obszar rezerwatu przyrody, zmienić cele ochrony, a w razie bezpowrotnej utraty wartości przyrodniczych, dla których rezerwat został powołany - zmniejszyć obszar rezerwatu przyrody albo zlikwidować rezerwat przyrody.

Rezerwat „Wierchomińskie Bagno” utworzony został zarządzeniem Ministra Leśnictwa i Przemysłu Drzewnego dnia 4 lipca 1984 r. w sprawie uznania za rezerwaty przyrody (M.P. Nr 17, poz. 125). Za cel ochrony uznano „zachowanie zarastającego jeziora i tworzącego się torfowiska oraz stanowiska wiciokrzewu pomorskiego”. Powierzchnia rezerwatu w momencie jego powołania i zgodnie z ww. zarządzeniem wynosiła 43,60 ha.

Swoimi granicami, według Ewidencji gruntów i budynków powiatu koszalińskiego (stan na dzień 01.09.2016 r.) rezerwat obejmował części działek ewidencyjnych o nr: 319, 320 obręb Smolne w gminie Będzino oraz odpowiadające im wydzielania leśne 319b, c, l, ~c, 320d, f, g, h, i, j, k, l, ~b Nadleśnictwa Gościno według Planu urządzenia lasu na lata 2016-2025.

Niniejsze zarządzenie obejmuje dostosowanie danych dotyczących rezerwatu przyrody „Wierchomińskie Bagno” do aktualnie obowiązujących przepisów prawnych, w tym określenie sprawującego nadzór oraz określenie rodzaju, typu i podtypu obiektu zgodnie z rozporządzeniem Ministra Środowiska z dnia 30 marca 2005 r. w sprawie rodzajów, typów i podtypów rezerwatów przyrody (Dz. U. Nr 60, poz. 533). Jednocześnie, na podstawie wyników inwentaryzacji przyrodniczej i analizy dokumentacji zebranej na potrzeby opracowania pt.: „Rezerwat przyrody Wierchomińskie Bagno - koncepcja ochrony i projektu planu ochrony” (Kujawa-Pawlaczyk J., Pawlaczyk P., 2004 r.) – stwierdzono, iż cel jego ochrony obiektu wymaga zmiany na: „zachowanie ekosystemu jeziora dystroficznego i torfowiska mszarnego w otoczeniu lasów typowych dla Pobrzeża Bałtyku”. Powyższe określenie celu ochrony umożliwi jednocześnie zabezpieczenie wszystkich najcenniejszych walorów obiektu, w tym:

- 1) ekosystemów jeziora dystroficznego i torfowiska;
- 2) ekosystemów boru bagiennego i brzeziny bagiennej, buczyn oraz pomorskich lasów brzoźowo – dębowych
- 3) rzadkiej i zagrożonej flory torfowiskowej;
- 4) typowej dla torfowisk mszarnych i jezior dystroficznych fauny bezkręgowców, w tym szczególnie populacji owadów rzadkich i zagrożonych, w tym zalotki spleśzczonej *Leucorrhinia caudalis*, modraszka bagniczka *Plebejus optilete* i strzępotka sopaczka *Coenonympha tullia*;
- 5) naturalnych procesów dynamiki mozaiki ekosystemów w obiekcie.

W 1984 r. w granice rezerwatu nie włączono początkowego odcinka rzeki Tymienicy, która stanowi integralną część ekosystemów rezerwatu (jeziora i torfowiska), a jej funkcjonowanie ma istotne znaczenie dla zachowania optymalnych stosunków wodnych w obiekcie. Przedmiotowy odcinek rzeki wydzielony stanowi część działki ewidencyjnej nr 246 obręb Smolne w gm. Będzino o powierzchni 0,10 ha. Ponadto, na przełomie lat 2010/2011 Zachodniopomorski Zarząd Melioracji i Urządzeń Wodnych w Szczecinie wykonał tu działania ochrony czynnej, tj. - budowę jednego piętrzenia mającego na przeciwdziałanie zmianom poziomu wód w jeziorze Czersko i torfowisku. Ich realizacja wynikała z zapisów rozporządzenia Nr 60/2007 Wojewody Zachodniopomorskiego z dnia 16 października 2007 r. w sprawie ustanowienia planu ochrony dla rezerwatu przyrody „Wierchomińskie Bagno” (Dz. Urz. Woj. Zach. Nr 106, poz. 1830).

Uwzględniając powyższe w granice rezerwatu włączono działkę nr 246 zwiększając powierzchnię chronionego obiektu o 0,10 ha.

Przygotowany projekt zarządzenia poddano procedurze opiniowania i konsultacji społecznych poprzez wydanie obwieszczenia Regionalnego Dyrektora Ochrony Środowiska w Szczecinie z dnia 9 maja 2016 r., znak: WOPN-ON.6200.53.2016.AR. Odnośnie treści projektu nie wpłynęły żadne uwagi i wnioski.

Mając na względzie aktualne wytyczne Generalnej Dyrekcji Ochrony Środowiska odnośnie formy i zakresu przygotowywanych zarządzeń w sprawie rezerwatów przyrody, § 1 projektu zarządzenia oraz załączniki zostały poprawione do obecnej formy. Przedmiotowe zmiany obejmowały:

- 1) podawanie powierzchni rezerwatu przyrody wynikającej z powierzchni poligonu opisanego współrzędnymi punktów załamania granicy rezerwatu (matematycznej suma pola powierzchni rzutu);
- 2) przedstawienie przebiegu granicy rezerwatu przyrody za pomocą współrzędnych punktów jej załamania w układzie współrzędnych płaskich prostokątnych PL-1992 lub PL-2000, a współrzędne pierwszego punktu załamania granicy (rozpoczynającego) danego poligonu lub wyłączenia muszą być identyczne z ostatnim punktem (zamykającym);
- 3) zilustrowanie położenia rezerwatu na mapie opatrzonej: tytułem, podziałką liniową (w skali 1:5000), strzałką północy, siatką kilometrową w układzie współrzędnych płaskich prostokątnych PL-1992 lub PL-2000, mapą poglądową lokalizacji rezerwatu na terenie województwa, podaniem źródła i aktualności podkładu kartograficznego, logo i nazwą urzędu, podaniem pełnej nazwy źródła podkładów kartograficznych.

Zgodnie z ww. wytycznymi, wykorzystując dane systemu informacji przestrzennej, w zarządzeniu pozostawiono 2 załączniki w postaci mapy obszaru projektowanego rezerwatu oraz wykaz współrzędnych punktów załamania granic, sporządzonych w układzie współrzędnych płaskich prostokątnych PL-1992, o którym mowa w rozporządzeniu Rady ministrów z dnia 15 października 2012 r. w sprawie państwowego systemu odniesień przestrzennych (Dz. U. z 2012 r., poz. 1247). Jednakże w oparciu o wytyczne podane w ww. pkt 1, matematyczna suma powierzchni rezerwatu wynosi obecnie 43,64 ha. Różnica 0,06 ha wynika w tym przypadku z przyjętego sposobu jej podawania w zarządzeniu. Zgodnie z danymi Planu urządzenia lasu Nadleśnictwa Gościno na lata 2016-2025, wydzielienia wchodzące w skład rezerwatu (stanowiące podstawę do określenia powierzchni obiektu w akcie uznającym) wraz z obecnie włączonym w granice rezerwatu początkowym odcinkiem rzeki Tymienicy (częścią działki nr 246 obręb Smolne w gm. Będzino) zajmują powierzchnię 43,70 ha.

W stosunku do stanu z 1984 r., powierzchnia rezerwatu została zwiększona niniejszym zarządzeniem o 0,04 ha.

Ocena skutków regulacji (OSR) do projektu zarządzenia Regionalnego Dyrektora Ochrony Środowiska w Szczecinie w sprawie rezerwatu przyrody „Wierzchomińskie Bagno”:

1. Cel wprowadzenia zarządzenia:

Celem wprowadzenia regulacji jest wypełnienie delegacji ustawowej zawartej w art. 13 ust. 3 ustawy z dnia 16 kwietnia 2004 r. o ochronie przyrody (Dz. U. z 2015 r. poz. 1651 z późn. zm.).

2. Konsultacje społeczne:

Projekt został poddany konsultacjom społecznym.

Lista uczestników konsultacji społecznych:

- 1) Nadleśnictwo Gościno;
- 2) Regionalna Dyrekcja Lasów Państwowych w Szczecinku;
- 3) Zachodniopomorski Zarząd Melioracji i Urządzeń Wodnych w Szczecinie, Rejonowy Oddział w Koszalinie;
- 4) Urząd Gminy Będzino;
- 5) Starostwo Powiatowe w Koszalinie;
- 6) Regionalna Rada Ochrony Przyrody – opinia pozytywna z dnia 30.06.2016 r.;
- 7) społeczeństwo – udział zagwarantowany poprzez wydanie:
 - a) obwieszczenia z dnia 9 maja 2016 r., znak: WOPN-ON.6200.53.2016.AR w sprawie możliwości zapoznania się z projektem oraz o możliwości i terminie wnoszenia do niego propozycji i uwag - podano do publicznej wiadomości poprzez publikację w Biuletynie Informacji Publicznej RDOŚ oraz wywieszenie na tablicy ogłoszeń RDOŚ w Szczecinie oraz wysłanie do właściwych miejscowo: Nadleśnictwa Gościno, RDLP w Szczecinku, Urzędu Gminy Będzino, Starostwa Powiatowego w Koszalinie z prośbą o jego wywieszenie przez okres 21 dni. Do treści projektu nie wniesiono żadnych uwag i wniosków,
 - b) ponowne wydanie, po uwzględnieniu w projekcie zarządzenia wytycznych GDOŚ, obwieszczenia Regionalnego Dyrektora Ochrony Środowiska w Szczecinie z dnia 20 września

2016 r., znak: WOPN-ON.6200.53.2016.AR.1 w sprawie możliwości zapoznania się z projektem oraz o możliwości i terminie wnoszenia do niego propozycji i uwag - podano do publicznej wiadomości poprzez publikację w Biuletynie Informacji Publicznej RDOŚ oraz wywieszenie na tablicy ogłoszeń RDOŚ w Szczecinie oraz wysłanie do właściwych miejscowo: Nadleśnictwa Gościno, RDLP w Szczecinku, Urzędu Gminy Będzino, Starostwa Powiatowego w Koszalinie z prośbą o jego wywieszenie przez okres 21 dni. Do treści projektu nie wniesiono żadnych uwag i wniosków.

Natomiast po wstępnej weryfikacji projektu przez Generalną Dyрекcyję Ochrony Środowiska, na skutek propozycji zawartych w piśmie z dnia 25.11.2016 r., znak: DZP.WO.6200.20.2016.JM, załączniki w załączniku nr 2 aktu punkty załamania granic uszczegółowiono do dwóch miejsc po przecinku i zrezygnowano ze stosowania kolorystyki, a w załączniku nr 1 ramki arkuszy pogrubiono w celu lepszej widoczności i w legendzie dodano ikonę informującą jakim kolorem linią zostały poprowadzone granice działek ewidencyjnych.

3. Wpływ regulacji na sektor finansów publicznych, w tym budżet państwa i budżety jednostek samorządu terytorialnego – zarządzenie nie będzie miało wpływu na wydatki budżetu Państwa w dyspozycji Regionalnego Dyrektora Ochrony Środowiska w Szczecinie. Przedmiotowy akt prawny dotyczy wyłącznie aktualizacji danych odnośnie istniejącej formy ochrony przyrody, a wszelkie ograniczenia i zakazy obowiązujące w jego granicach, niezmiennie wynikają wprost z ustawy o ochronie przyrody. Zarządzenie będzie miało wpływ na wydatki budżetu Gminy w Będzinie w odniesieniu do zmniejszenia powierzchni rezerwatu o 0,06 ha i związane z powyższym regulacje wynikające z przepisów ustawy z dnia 12 stycznia 1991 r. o podatkach i opłatach lokalnych (Dz. U. z 2016 r. poz. 716).

4. Wpływ regulacji na rynek pracy - zarządzenie nie będzie miało wpływu na wydatki budżetu Państwa. Przedmiotowy akt prawny dotyczy wyłącznie aktualizacji danych odnośnie istniejącej od roku 1989 formy ochrony przyrody, a wszelkie ograniczenia i zakazy obowiązujące w jego granicach, niezmiennie wynikają wprost z ustawy o ochronie przyrody. Niemniej, zarządzenie będzie miało wpływ na wydatki jst – gminy Będzino związane z powiększeniem rezerwatu o 0,04 ha i związane z powyższym regulacje wynikające z przepisów ustawy z dnia 12 stycznia 1991 r. o podatkach i opłatach lokalnych (Dz. U. z 2016 r. poz. 716). Wpływ regulacji na konkurencyjność wewnętrzną i zewnętrzną gospodarki - zarządzenie nie będzie miało wpływu na konkurencyjność wewnętrzną i zewnętrzną gospodarki.

5. Wpływ regulacji na sytuację i rozwój regionów – nie dotyczy.

6. Ocena pod względem zgodności z prawem Unii Europejskiej zarządzenie nie narusza zapisów zawartych w dyrektywach unijnych, dotyczy wyłącznie aktualizacji danych oraz dostosowania pod względem formalnoprawnych krajowej formy ochrony przyrody uznanej w roku 1984.

Szczecin, dnia 12 grudnia 2016 r.

Sporządził:

STARSZY SPECJALISTA
Regionalna Dyrekcja Ochrony Środowiska
w Szczecinie


Agnieszka Raclawska

Wnioskujący:

NACZELNIK
Wydziału Ochrony Przyrody
i Obszarów Natura 2000
w Regionalnej Dyrekcji Ochrony Środowiska
w Szczecinie


Marcin Dziubak