

ZARZĄDZENIE
REGIONALNEGO DYREKTORA OCHRONY ŚRODOWISKA
z dnia 12 grudnia 2016 r.
zmieniające zarządzenie w sprawie uznania za rezerwat przyrody „Nadmorski Bór
Storczykowy”

Na podstawie art. 13 ust. 3 ustawy z dnia 16 kwietnia 2004 r. o ochronie przyrody (Dz. U. z 2015 r. poz. 1651 z późn. zm.¹⁾) zarządza się, co następuje.

§ 1. W zarządzeniu Nr 14/2010 Regionalnego Dyrektora Ochrony Środowiska w Szczecinie w Szczecinie z dnia 31 marca 2010 r. w sprawie uznania za rezerwat przyrody „Nadmorski Bór Storczykowy” (Dz. Urz. Woj. Zach. Nr 70, poz. 1292) wprowadza się następujące zmiany:

1) § 1 otrzymuje brzmienie:

„§ 1. Uznaje się za rezerwat przyrody pod nazwą „Nadmorski Bór Storczykowy”, zwany dalej rezerwatem, obszar o łącznej powierzchni 27,58 ha położony w obrębie ewidencyjnym Kołczewo 2 w gminie Wolin, w powiecie kamieńskim, w województwie zachodniopomorskim.”;

2) § 2 otrzymuje brzmienie:

„§ 2. 1. Położenie i przebieg granicy rezerwatu w postaci współrzędnych punktów ich załamania w układzie współrzędnych płaskich prostokątnych PL-1992 przedstawia załącznik nr 1 do zarządzenia.

2. Położenie i przebieg granicy rezerwatu przedstawia mapa, stanowiąca załącznik nr 2 do zarządzenia.”;

3) § 5 otrzymuje brzmienie:

„§ 5. Nadzór nad rezerwatem sprawuje Regionalny Konserwator Przyrody w Szczecinie”;

4) załącznik nr 1 do zarządzenia otrzymuje brzmienie jak w załączniku nr 1 do niniejszego zarządzenia;

5) załącznik nr 2 do zarządzenia otrzymuje brzmienie jak w załączniku nr 2 do niniejszego zarządzenia.

§ 2. Zarządzenie wchodzi w życie po upływie 14 dni od dnia ogłoszenia.



ZAŚTEPCA REGIONALNEGO
DYREKTORA OCHRONY ŚRODOWISKA
Regionalny Konserwator Przyrody
w Szczecinie
Sylvia Jurzyk-Nordlów

¹⁾ zmiany tekstu jednolitego wymienionej ustawy zostały ogłoszone w Dz. U. z 2014 r. poz. 926 i z 2015 r. poz. 1045 i z 2016 r. poz. 422.

**Załącznik nr 1 do zarządzenia
Regionalnego Dyrektora Ochrony Środowiska w Szczecinie
z dnia 12 grudnia 2016 r.**

„Załącznik nr 1 do zarządzenia Nr 14/2010 Regionalnego Dyrektora Ochrony Środowiska w Szczecinie z dnia 31 marca 2010 r. w sprawie uznania za rezerwat przyrody „Nadmorski Bór Storczykowy”.



Opis przebiegu granicy rezerwatu przyrody „Nadmorski Bór Storczykowy” w postaci wykazu współrzędnych punktów załamania granic według układu współrzędnych płaskich prostokątnych PL-1992.”

Nr	X	Y	Komentarz	Nr	X	Y	Komentarz
1	689972,28	214476,06	część 1	35	689564,01	213748,74	część 1
2	689948,06	214517,42	część 1	36	689559,32	213674,29	część 1
3	689904,34	214472,52	część 1	37	689631,02	213678,35	część 1
4	689859,43	214530,42	część 1	38	689811,73	213697,43	część 1
5	689845,25	214562,33	część 1	39	689812,13	213697,91	część 1
6	689816,47	214572,57	część 1	40	689846,43	213738	część 1
7	689788,51	214501,37	część 1	41	689840,83	213778,32	część 1
8	689766,38	214453,23	część 1	42	689837,48	213802,39	część 1
9	689744,63	214410,33	część 1	43	689890,55	213847,02	część 1
10	689742,02	214405,17	część 1	44	689927,35	213920,58	część 1
11	689719,61	214360,98	część 1	45	689943,61	213953,09	część 1
12	689728,27	214355,73	część 1	46	689944,79	213955,45	część 1
13	689735,05	214352,49	część 1	47	689974,3	214014,44	część 1
14	689741,27	214334,59	część 1	48	689966,23	214076,92	część 1
15	689735,65	214329,58	część 1	49	689966,17	214077,32	część 1
16	689735,73	214324,33	część 1	50	689966,15	214077,5	część 1
17	689736,81	214319,45	część 1	51	689956,02	214156,07	część 1
18	689730,66	214313,91	część 1	52	689975,83	214204,11	część 1
19	689729,69	214314,97	część 1	53	689976,07	214204,68	część 1
20	689725,29	214312,46	część 1	54	690008,77	214284	część 1
21	689717,76	214309,58	część 1	55	690067,17	214327,99	część 1
22	689702,54	214281,28	część 1	56	690067,27	214328,06	część 1
23	689676,36	214275,69	część 1	57	690088,4	214343,98	część 1
24	689636,83	214195,01	część 1	58	690110,96	214361,77	część 1
25	689609,24	214145,41	część 1	59	690123,05	214371,29	część 1
26	689586,07	214095,99	część 1	60	690159,94	214400,36	część 1
27	689570,16	214046,36	część 1	61	690166,46	214446,44	część 1
28	689612,49	214049,63	część 1	62	690146,05	214444,69	część 1
29	689612,01	214047,59	część 1	63	690078,21	214438,88	część 1
30	689595,5	213977,85	część 1	64	690032,93	214477,77	część 1
31	689593,2	213968,12	część 1	65	689988,83	214515,65	część 1
32	689585,88	213937,22	część 1	66	689988,22	214514,2	część 1
33	689572,29	213830,87	część 1	67	689972,28	214476,06	część 1
34	689579,38	213817,28	część 1				

POŁOŻENIE I PRZEBIEG GRANICY REZERWATU PRZYRODY
 "NADMORSKI BÓR STORCZYKOWY"
 ARKUSZ 1 Z 2




Objaśnienia:

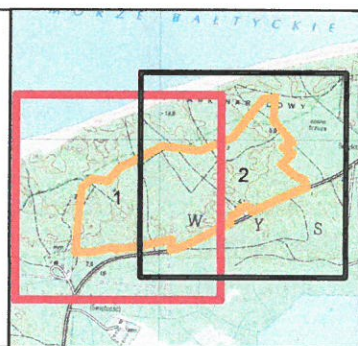
-  Granica rezerwatu
-  Granice działek ewidencyjnych

układ współrzędnych: PL-1992

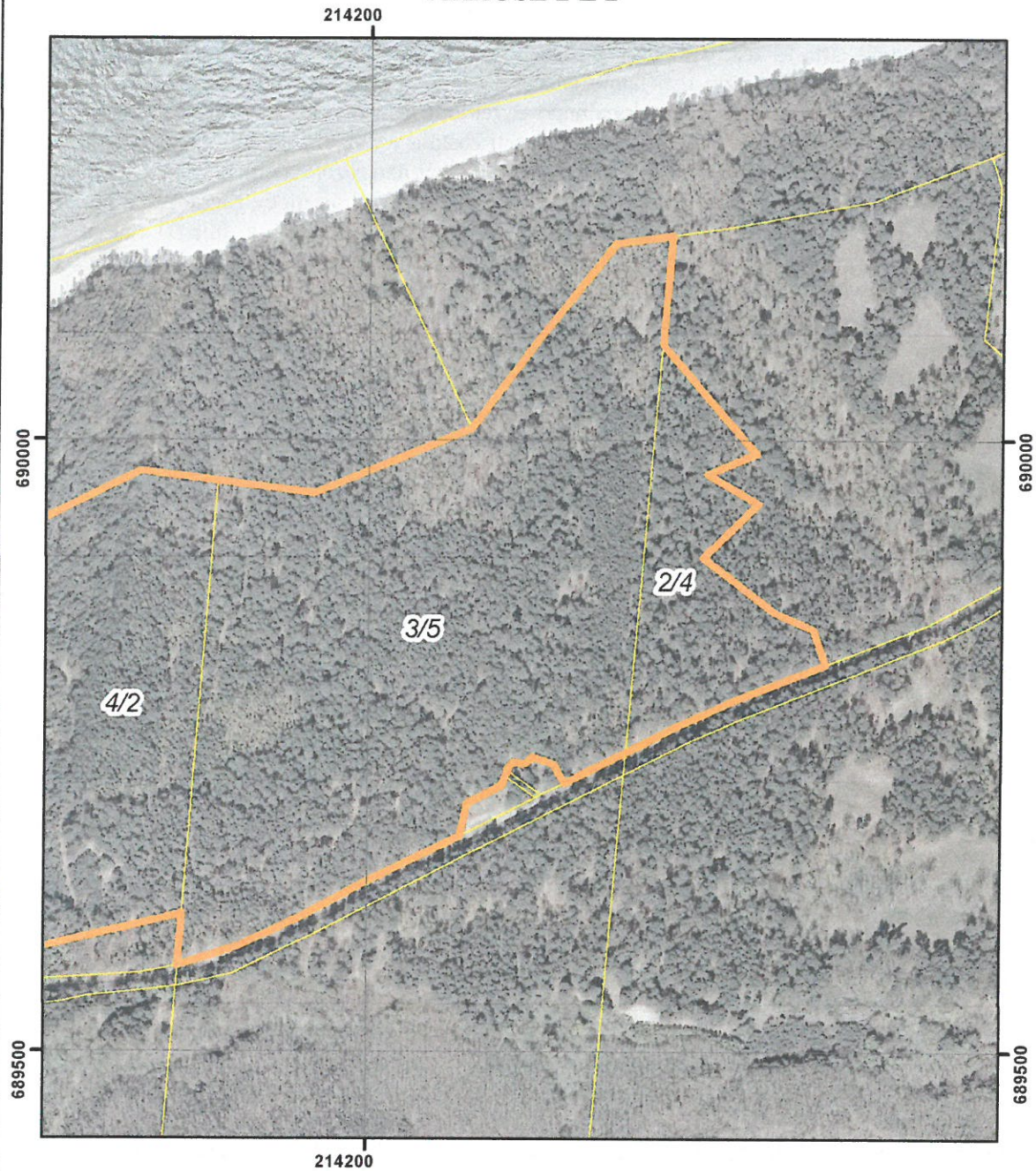
0 30 60 m





- System Identyfikacji Działek Rolnych
baza danych (08.04.2016 r.)
- Mapa topograficzna: Główny Urząd Geodezji i Kartografii
usługa przeglądania (15.04.2013r.)
- Ortofotomapa: Główny Urząd Geodezji i Kartografii
usługa przeglądania (2011r.)



POŁOŻENIE I PRZEBIEG GRANICY REZERWATU PRZYRODY
 "NADMORSKI BÓR STORCZYKOWY"
 ARKUSZ 2 Z 2




Objaśnienia:

-  Granica rezerwatu
-  Granice działek ewidencyjnych

układ współrzędnych: PL-1992

0 30 60 m



- System Identyfikacji Działek Rolnych
baza danych (08.04.2016 r.)
- Mapa topograficzna: Główny Urząd Geodezji i Kartografii
usługa przeglądania (15.04.2013r.)
- Ortofotomapa: Główny Urząd Geodezji i Kartografii
usługa przeglądania (2011r.)



Uzasadnienie

Na podstawie art. 13 ust. 3 ustawy z dnia 16 kwietnia 2004 r. o ochronie przyrody (Dz. U. z 2015 r. poz. 1651 z późn. zm.), uznanie za rezerwat przyrody następuje w drodze aktu prawa miejscowego w formie zarządzenia regionalnego dyrektora ochrony środowiska, które określa jego nazwę, położenie lub przebieg granicy i otulinę, jeżeli została wyznaczona, cele ochrony oraz rodzaj, typ i podtyp rezerwatu przyrody, a także sprawującego nadzór nad rezerwatem.

Rezerwat przyrody „Nadmorski Bór Storczykowy” powstał na mocy zarządzenia Nr 14/2010 Regionalnego Dyrektora Ochrony Środowiska w Szczecinie w Szczecinie z dnia 31 marca 2010 r. w sprawie uznania za rezerwat przyrody „Nadmorski Bór Storczykowy” (Dz. Urz. Woj. Zach. Nr 70, poz. 1292). Rezerwat swoimi granicami objął części działek ewidencyjnych nr 4/2, 3/5, 2/4 obręb Kołczewo 2 w gminie Wolin o łącznej powierzchni 27,58 ha i odpowiadające im wydzielienia 2f, ~b, 3a, b, c, d, f, ~a, ~b, 4a, b, c, ~a, ~b, ~c Nadleśnictwa Międzyzdroje według Planu urządzenia lasu na lata 2016-2025.

Po podpisaniu przedmiotowe zarządzenie, na podstawie § 5 ust 1 rozporządzenia Prezesa Rady Ministrów z dnia 23 grudnia 2009 r. w sprawie trybu kontroli aktów prawa miejscowego ustanowionych przez wojewodę i organy niezespółonej administracji rządowej (Dz. U. Nr 222, poz. 1754) zostało przesłane do kontroli Ministra Środowiska.

W zaleceniach Ministra Środowiska zawartych w piśmie z dnia 29 sierpnia 2013 r., znak: DP-074-16/33874/13/KP, stwierdzono uchybienia formalnoprawne, w tym cyt.: mało precyzyjne zamieszczanie informacji zamieszczanych w załączniku nr 1 - jako obszar wchodzący w skład rezerwatu wskazuje się m.in. części działek ewidencyjnych oraz fragmenty oddziałów leśnych. Powyższe sprawia, że jednoznaczne określenie przebiegu granicy jest obecnie możliwe jedynie w oparciu o załącznik mapowy. Należy jednak zauważyć, że załącznik ten sporządzony został w stosunkowo małej skali, przez co precyzyjne ustalenie przebiegu granicy staje się niewykonalne. Ponadto, należy zaznaczyć, że stosowanie w celu identyfikacji przebiegu granicy adresy leśne mogą podlegać zmianom podczas każdorazowej rewizji planu urządzenia lasu, przez co odtwarzanie przebiegu granicy może być utrudnione. Zalecanym sposobem określania przebiegu granicy, w tego typu przypadkach, jest wskazywanie współrzędnych geograficznych punktów załamania granicy rezerwatu.

Następnym wykaznym uchybieniem było wskazanie właściwego miejscowo Nadleśniczego jako sprawującego nadzór nad rezerwatem przyrody. Przyjmując takie rozwiązanie mamy do czynienia z sytuacją, w której podmiot, zgodnie z art. 35 ust. 1 ustawy z dnia 28 września 1991 r. o lasach (Dz. U. z 2014 r. poz. 1153 z późn. zm.), samodzielnie prowadzi gospodarkę leśną w nadleśnictwie, będzie sprawować nadzór nad rezerwatem położonym w danym nadleśnictwie. Tym samym będzie on sprawować nadzór m.in. w zakresie działań podejmowanych w ramach prowadzonej przez siebie gospodarki leśnej. Takie rozwiązanie rodzi wątpliwości co do obiektywności, a zarazem skuteczności ustanowionego w ten sposób nadzoru. W związku z tym, nadzór nad rezerwatem powinien sprawować właściwy regionalny dyrektor ochrony środowiska albo właściwy regionalny konserwator przyrody.

W kolejnych pismach Minister Środowiska z dnia 6 października 2015 r., znak: DP-I.074.7.2015 oraz z dnia 16 października 2015 r., znak: DP-I.074.29.2015.JJ zwrócił uwagę, iż do chwili obecnej nie wprowadzono wymaganych zmian w przedmiotowej sprawie, czego konsekwencją jest utrwalanie w obowiązującym stanie prawnym wadliwego aktu oraz wezwano do niezwłocznego dokonania zaleceń pokontrolnych.

Niniejsze zarządzenie przygotowano zgodnie z wszystkimi, wyżej wymienionymi zaleceniami. W zarządzeniu zamieszczono załącznik określający przebieg granicy rezerwatu w postaci wykazu współrzędnych punktów załamania granic według układu współrzędnych płaskich prostokątnych PL-1992. W powyższy sposób precyzyjny i jednoznaczny wskazano obszar w granicach rezerwatu. Jednocześnie załączniki nr 1 i nr 2 przygotowano zgodnie z aktualnymi wytycznymi Generalnej Dyrekcji Ochrony Środowiska projekt zarządzenia § 1 projektu zarządzenia oraz załączniki zostały poprawione do obecnej formy. Przedmiotowe zmiany obejmowały:

- 1) podawanie powierzchni rezerwatu przyrody wynikającej z powierzchni poligonu opisanego współrzędnymi punktów załamania granicy rezerwatu (matematycznej suma pola powierzchni rzutu);

- 2) przedstawienie przebiegu granicy rezerwatu przyrody za pomocą współrzędnych punktów jej załamania w układzie współrzędnych płaskich prostokątnych PL-1992 lub PL-2000, a współrzędne pierwszego punktu załamania granicy (rozpoczynającego) danego poligonu lub wyłączenia muszą być identyczne z ostatnim punktem (zamykającym);
- 3) zilustrowanie położenia rezerwatu na mapie opatrzonej: tytułem, podziałką liniową (w skali 1:5000), strzałką północy, siatką kilometrową w układzie współrzędnych płaskich prostokątnych PL-1992 lub PL-2000, mapą poglądową lokalizacji rezerwatu na terenie województwa, podaniem źródła i aktualności podkładu kartograficznego, logo i nazwą urzędu, podaniem pełnej nazwy źródła podkładów kartograficznych.

Zgodnie z ww. wytycznymi, wykorzystując dane systemu informacji przestrzennej, w zarządzeniu pozostawiono 2 załączniki w postaci mapy obszaru rezerwatu oraz wykaz współrzędnych punktów załamania granic, sporządzonych w układzie współrzędnych płaskich prostokątnych PL-1992, o którym mowa w rozporządzeniu Rady Ministrów z dnia 15 października 2012 r. w sprawie państwowego systemu odniesień przestrzennych (Dz. U. z 2012 r., poz. 1247). Jednakże w oparciu o wytyczne podane w ww. pkt 1, matematyczna suma powierzchni rezerwatu wynosi obecnie 27,58 ha. Różnica 0,10 ha wynika w tym przypadku z przyjętego sposobu jej podawania w zarządzeniu. Zgodnie z danymi Planu urządzenia lasu Nadleśnictwa Międzyzdroje na lata 2016-2025, wydzielienia wchodzące w skład rezerwatu (stanowiące podstawę w 2010 r. do określenia powierzchni obiektu w akcie uznającym) zajmują niezmiennie powierzchnię 27,68 ha.

Ocena skutków regulacji (OSR) do projektu zarządzenia Regionalnego Dyrektora Ochrony Środowiska w Szczecinie zmieniającego zarządzenie w sprawie uznania za rezerwat przyrody „Nadmorski Bór Storczykowy”:

1. Cel wprowadzenia zarządzenia

Celem wprowadzenia regulacji jest wypełnienie delegacji ustawowej zawartej w art. 13 ust. 3 ustawy z dnia 16 kwietnia 2004 r. o ochronie przyrody (Dz. U. z 2015 r. poz. 1651 z późn. zm.).

2. Konsultacje społeczne

Projekt został poddany konsultacjom społecznym.

Lista uczestników konsultacji społecznych:

- 1) Nadleśnictwo Międzyzdroje;
- 2) Regionalna Dyrekcja Lasów Państwowych w Szczecinie;
- 3) Urząd Miejskiego w Wolinie;
- 4) Starostwo Powiatowe w Kamieniu Pomorskim;
- 5) społeczeństwo – udział zagwarantowany poprzez wydanie obwieszczeń Regionalnego Dyrektora Ochrony Środowiska w Szczecinie:
 - a) z dnia 9 maja 2016 r., znak: WOPN-ON.6200.58.2016.AR w sprawie możliwości zapoznania się z projektem oraz o możliwości i terminie wnoszenia do niego propozycji i uwag (podano do publicznej wiadomości poprzez publikację w Biuletynie Informacji Publicznej RDOŚ, wywieszenie na tablicy ogłoszeń RDOŚ w Szczecinie oraz przesłanie do właściwych miejscowo: Urzędu Miejskiego w Wolinie, Starostwa Powiatowego w Kamieniu Pomorskim, Nadleśnictwa Międzyzdroje i RDLP w Szczecinie z prośbą o wywieszenie na tablicach ogłoszeń przez okres 14 dni. Do treści projektu nie wniesiono żadnych uwag i wniosków,
 - b) ponowne wydanie, po uwzględnieniu w projekcie zarządzenia wytycznych GDOŚ, obwieszczenia Regionalnego Dyrektora Ochrony Środowiska w Szczecinie z dnia 20 września 2016 r., znak: WOPN-ON.6200.58.2016.AR.1 w sprawie możliwości zapoznania się z projektem oraz o możliwości i terminie wnoszenia do niego propozycji i uwag (podano do publicznej wiadomości poprzez publikację w Biuletynie Informacji Publicznej RDOŚ, wywieszenie na tablicy ogłoszeń RDOŚ w Szczecinie oraz przesłanie do właściwych miejscowo: Urzędu Miejskiego w Wolinie, Starostwa Powiatowego w Kamieniu Pomorskim, Nadleśnictwa Międzyzdroje i RDLP w Szczecinie z prośbą o wywieszenie na tablicach ogłoszeń przez okres 21 dni. W trakcie konsultacji uwagi i wnioski wniesione zostały przez Generalną Dyrekcję Ochrony Środowiska w piśmie z dnia 19.10.2016 r., znak: DZP-W0.6200.17.2016.JM, w którym poinformowano m.in. o konieczności przedstawiania współrzędnych geograficznych punktów załamania granic w układzie geodezyjnym, zamiast matematycznego, zgodnie z rozporządzeniem Rady Ministrów z dnia 15 października 2012 r.

w sprawie państwowego systemu odniesień przestrzennych (Dz. U. poz. 1247) oraz zgodnie z wytycznymi Generalnego Dyrektora Ochrony Środowiska w zakresie redagowania zarządzeń regionalnego dyrektora ochrony środowiska dotyczących rezerwatów przyrody. Ponadto w niniejszym piśmie wskazano nieścisłości związane z przebiegiem granicy rezerwatu, kolejność punktów załamania granic oraz zasugerowano opracowanie załącznika mapowego w większej skali. Wszystkie ww. uwagi wniesione zostały do treści zarządzenia.

Projekt zarządzenia został uzgodniony przez Wojewodę Zachodniopomorskiego pismem z dnia 9 grudnia 2016 r., znak: NK-3.0522.51.2016.KD.

3. Wpływ regulacji na sektor finansów publicznych, w tym budżet Państwa i budżety jednostek samorządu terytorialnego - zarządzenie będzie miało wpływ na wydatki budżet gminy Wolin w odniesieniu do zmniejszenia powierzchni rezerwatu o 0,10 ha i związane z powyższym regulacje wynikające z przepisów ustawy z dnia 12 stycznia 1991 r. o podatkach i opłatach lokalnych (Dz. U. z 2016 r. poz. 716).

4. Wpływ regulacji na rynek pracy

Zarządzenie nie będzie miało bezpośredniego wpływu na rynek pracy.

5. Wpływ regulacji na konkurencyjność wewnętrzną i zewnętrzną gospodarki

Zarządzenie nie będzie miało wpływu na konkurencyjność wewnętrzną i zewnętrzną gospodarki.

6. Wpływ regulacji na sytuację i rozwój regionów

Zarządzenie nie będzie miało wpływu na sytuację i rozwój regionów.

7. Ocena pod względem zgodności z prawem Unii Europejskiej

Zarządzenie nie narusza zapisów zawartych w:

- 1) Dyrektywie Parlamentu Europejskiego i Rady 2009/147/WE z dnia 30 listopada 2009 r. w sprawie ochrony dzikiego ptactwa (Dz. U. UE. L 20 z 26.01.2010 r.),
- 2) Dyrektywie Rady 92/43/EWG z dnia 21 maja 1992 roku w sprawie ochrony siedlisk przyrodniczych oraz dzikiej fauny i flory tzw. Dyrektywie Siedliskowej (Dz. Urz. L 206 z 22.07.1992 r., str. 5-7 z późn. zm.; Dz. Urz. UE Polskie wydanie specjalne, rozdz. 15, t. 2, str. 102 z późn. zm.).

Szczecin, dnia 12 grudnia 2016 r.

Sporządził:

STARSZY SPECJALISTA
Regionalna Dyrekcja Ochrony Środowiska
w Szczecinie


Agnieszka Kacławska

Wnioskodawca:

NACZELNIK
Wydziału Ochrony Przyrody
i Obszarów Natura 2000
w Regionalnej Dyrekcji Ochrony Środowiska
w Szczecinie


Marcin Dziubak