

**ZARZĄDZENIE
REGIONALNEGO DYREKTORA OCHRONY ŚRODOWISKA W SZCZECINIE**

z dnia 26 stycznia 2017 r.

w sprawie rezerwatu przyrody „Słowińskie Błota”

Na podstawie art. 13 ust. 3 ustawy z dnia 16 kwietnia 2004 r. o ochronie przyrody (Dz. U. z 2016 r., poz. 2134, zm. poz. 2249, 2260) zarządza się, co następuje.

§ 1

1. Rezerwat przyrody pod nazwą "Słowińskie Błota", zwany dalej „rezerwatem”, obejmuje obszar o powierzchni 193,07 ha, położony na terenie gminy Darłowo, w powiecie sławieńskim, w województwie zachodniopomorskim.
2. Położenie i przebieg granicy rezerwatu w postaci mapy przedstawia załącznik nr 1 do zarządzenia.
3. Położenie i przebieg granicy rezerwatu w postaci współrzędnych punktów jej załamania przedstawia załącznik nr 2 do zarządzenia.

§ 2

Celem ochrony w rezerwacie jest zachowanie kopułowego torfowiska wysokiego typu bałtyckiego z charakterystyczną florą i fauną.

§ 3

1. Dla rezerwatu przyrody określa się rodzaj – Torfowiskowy (T).
2. Dla rezerwatu określa się typ i podtyp:
 - 1) ze względu na dominujący przedmiot ochrony: typ – Florystyczny (PFI), podtyp – roślin zielnych i krzewinek (rzk);
 - 2) ze względu na główny typ ekosystemu: typ – Torfowiskowy (ET), podtyp – torfowisk wysokich (tw).

§ 4

Sprawowanie nadzoru nad rezerwatem powierza się Regionalnemu Konserwatorowi Przyrody w Szczecinie.

§ 5

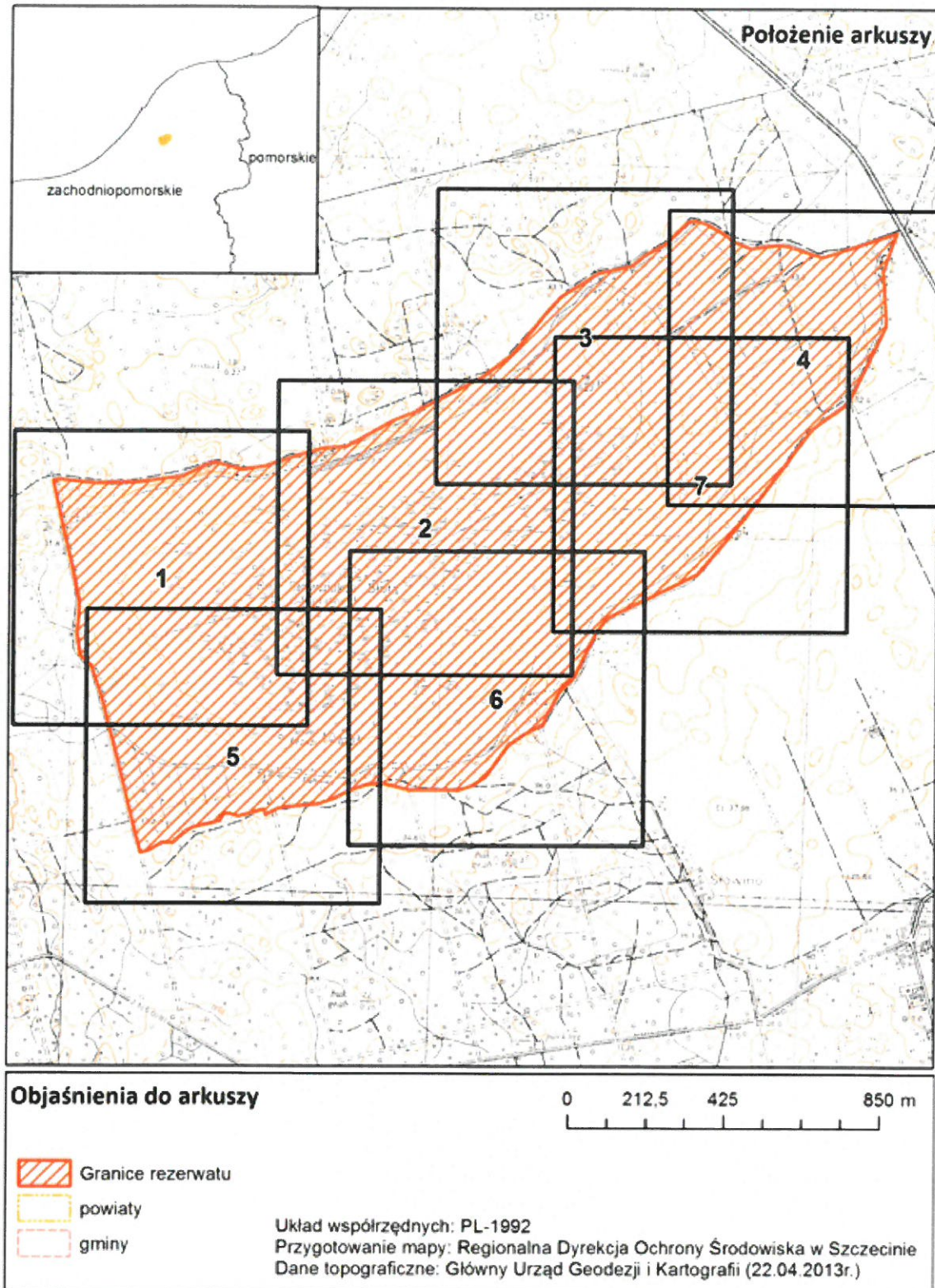
Zarządzenie wchodzi w życie po upływie 14 dni od dnia ogłoszenia.



REGIONALNY DYREKTOR
OCHRONY ŚRODOWISKA
w Szczecinie
2017 -01- 26
Radosław Grzegorzczak

Załącznik nr 1 do zarządzenia
Regionalnego Dyrektora Ochrony Środowiska w Szczecinie
z dnia 26 stycznia 2017 r.



Położenie i przebieg granicy rezerwatu przyrody „Słowińskie Błota”.



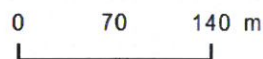
POŁOŻENIE I PRZEBIEG REZERWATU PRZYRODY
"SŁOWIŃSKIE BŁOTA"
ARKUSZ 1 Z 7



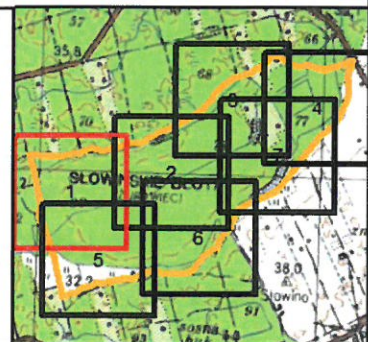
Objaśnienia:

-  Granica rezerwatu
-  Granice działek ewidencyjnych

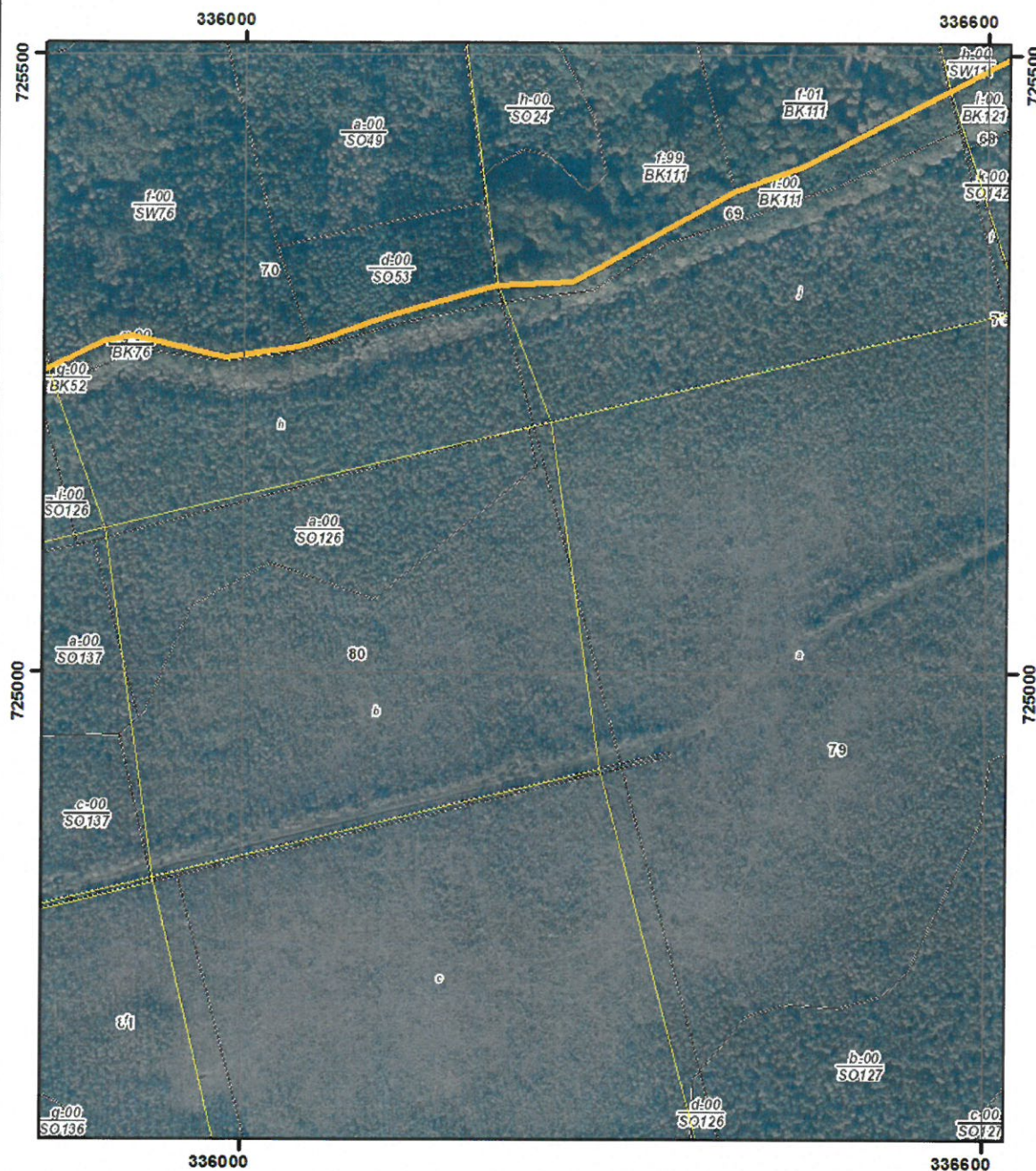
układ współrzędnych: PL-1992





- System Identyfikacji Działek Rolnych baza danych (08.04.2016 r.)
- Mapa topograficzna: Główny Urząd Geodezji i Kartografii usługa przeglądania (22.04.2013r.)
- Ortofotomapa: Główny Urząd Geodezji i Kartografii usługa przeglądania (2010r.)
- Podział powierzchniowy Nadleśnictwa: Bank Danych o Lasach (01.01.2015r.)



POŁOŻENIE I PRZEBIEG REZERWATU PRZYRODY
 "SŁOWIŃSKIE BŁOTA"
 ARKUSZ 2 Z 7



Objaśnienia:

-  Granica rezerwatu
-  Granice działek ewidencyjnych

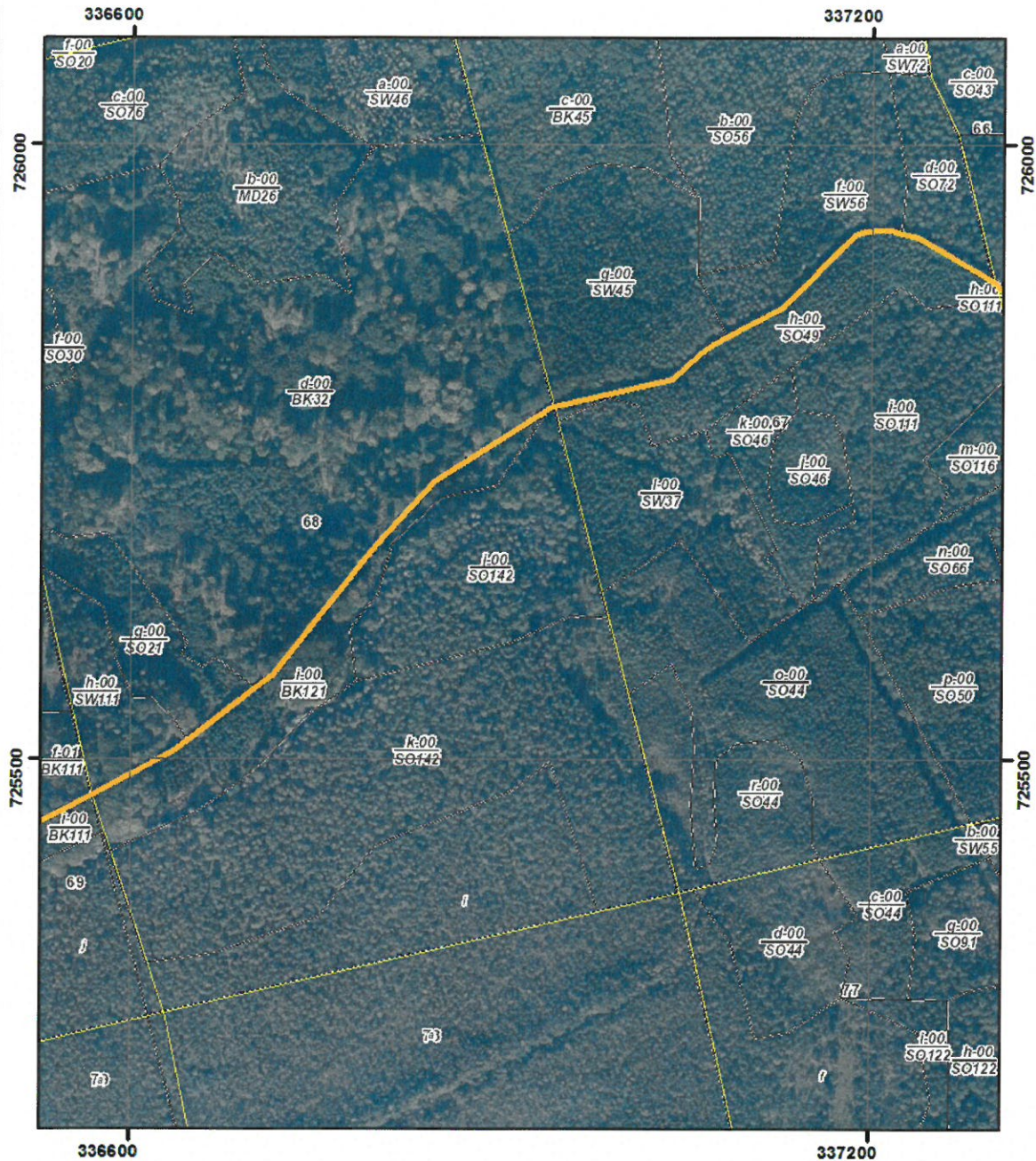
układ współrzędnych: PL-1992





- System Identyfikacji Działek Rolnych baza danych (08.04.2016 r.)
- Mapa topograficzna: Główny Urząd Geodezji i Kartografii usługa przeglądania (22.04.2013r.)
- Ortofotomapa: Główny Urząd Geodezji i Kartografii usługa przeglądania (2010r.)
- Podział powierzchniowy Nadleśnictwa: Bank Danych o Lasach (01.01.2015r.)



POŁOŻENIE I PRZEBIEG REZERWATU PRZYRODY
"SŁOWIŃSKIE BŁOTA"
ARKUSZ 3 Z 7



Objaśnienia:

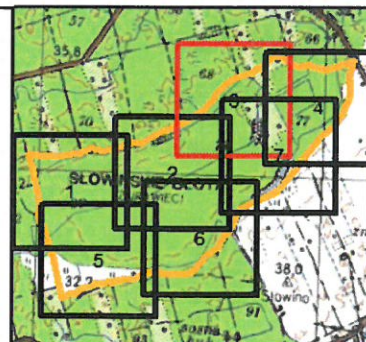
-  Granica rezerwatu
-  Granice działek ewidencyjnych

układ współrzędnych: PL-1992

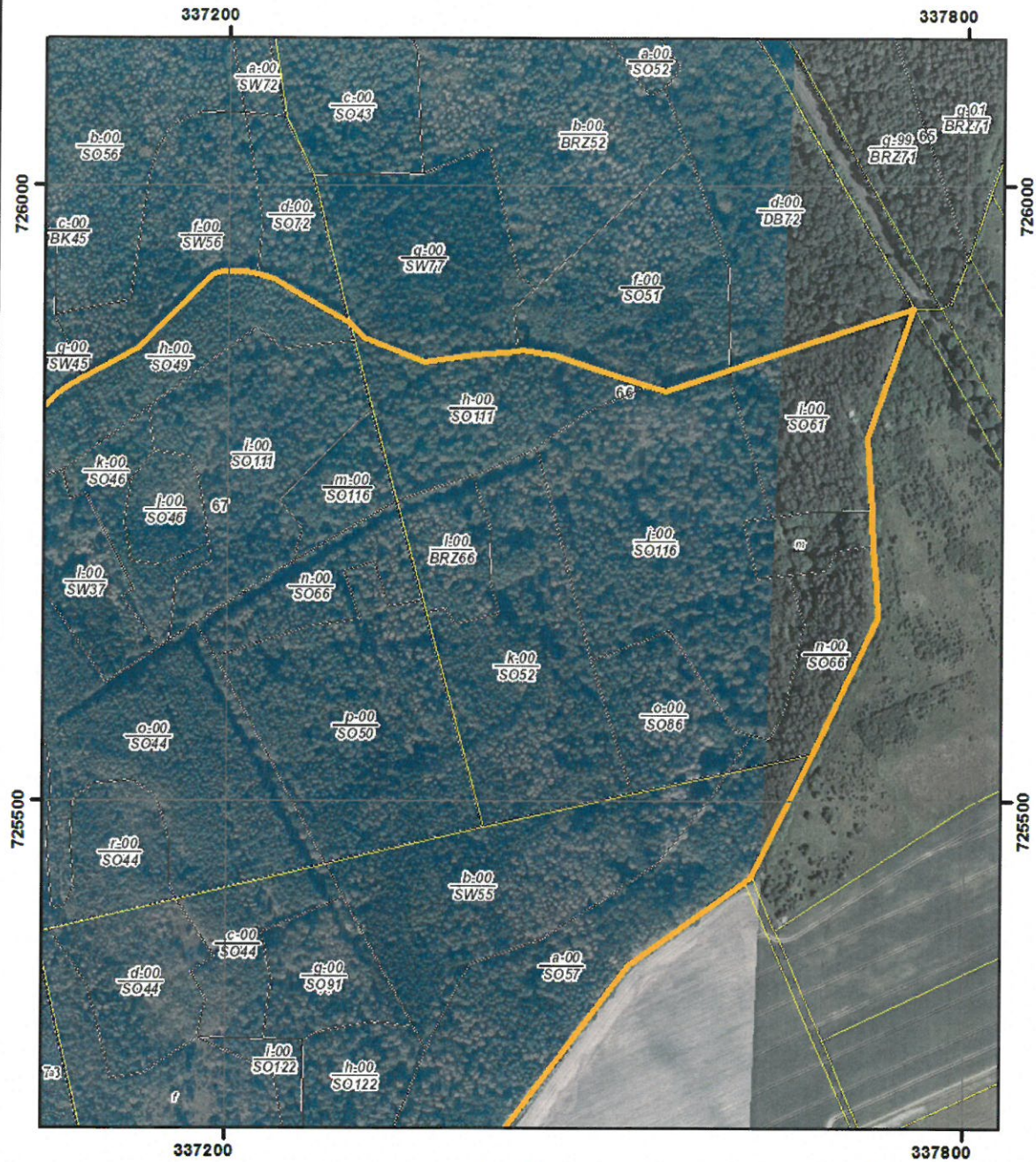
0 70 140 m





- System Identyfikacji Działek Rolnych baza danych (08.04.2016 r.)
- Mapa topograficzna: Główny Urząd Geodezji i Kartografii usługa przeglądania (22.04.2013r.)
- Ortofotomapa: Główny Urząd Geodezji i Kartografii usługa przeglądania (2010r.)
- Podział powierzchniowy Nadleśnictwa: Bank Danych o Lasach (01.01.2015r.)



POŁOŻENIE I PRZEBIEG REZERWATU PRZYRODY
"SŁOWIŃSKIE BŁOTA"
ARKUSZ 4 Z 7



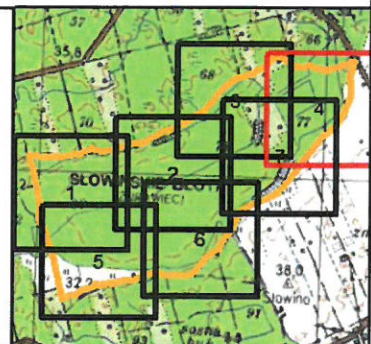
Objaśnienia:

-  Granica rezerwatu
-  Granice działek ewidencyjnych

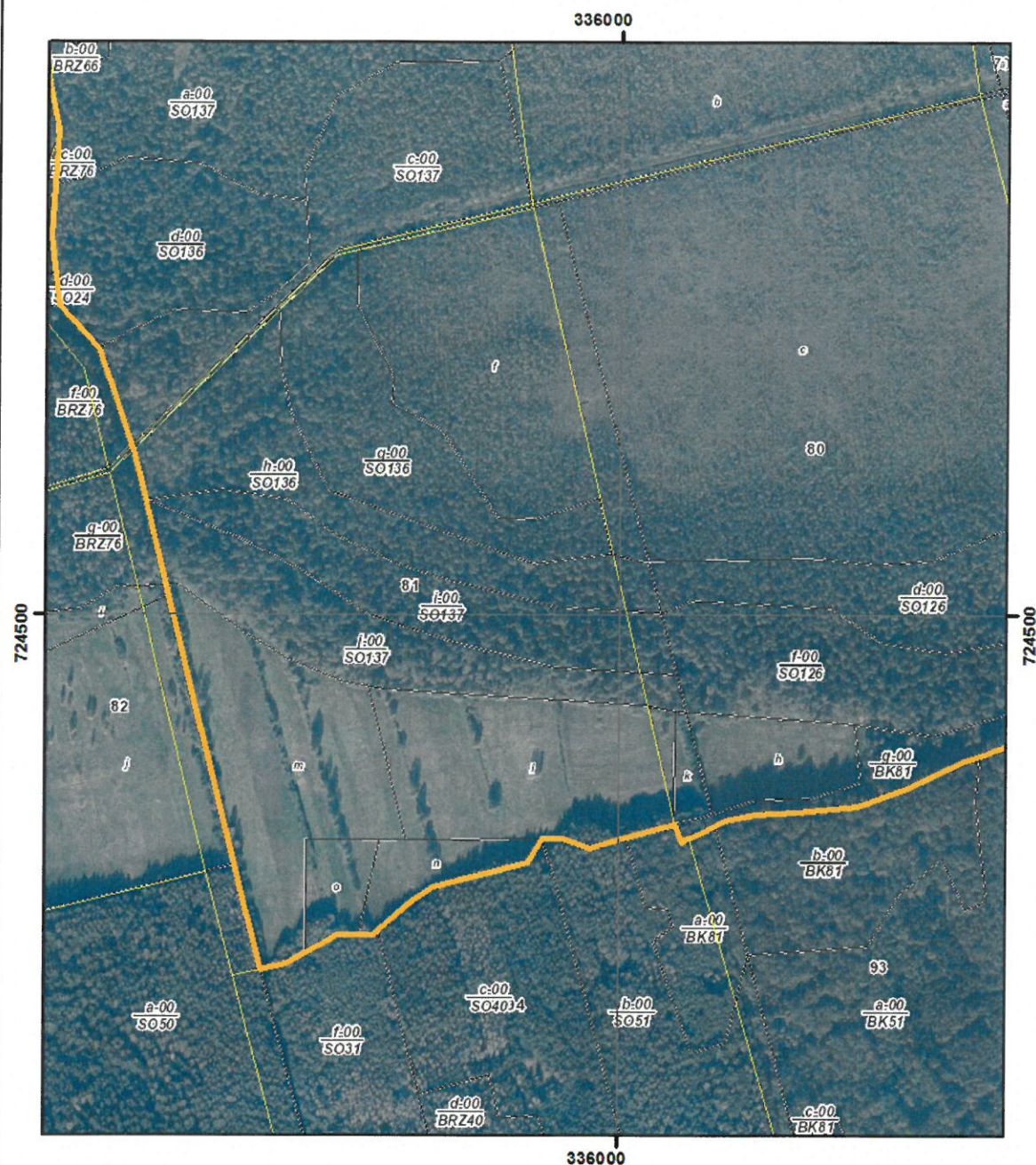
układ współrzędnych: PL-1992





- System Identyfikacji Działek Rolnych baza danych (08.04.2016 r.)
- Mapa topograficzna: Główny Urząd Geodezji i Kartografii usługa przeglądania (22.04.2013r.)
- Ortofotomapa: Główny Urząd Geodezji i Kartografii usługa przeglądania (2010r.)
- Podział powierzchniowy Nadleśnictwa: Bank Danych o Lasach (01.01.2015r.)



POŁOŻENIE I PRZEBIEG REZERWATU PRZYRODY
"SŁOWIŃSKIE BŁOTA"
ARKUSZ 5 Z 7



Objaśnienia:

-  Granica rezerwatu
-  Granice działek ewidencyjnych

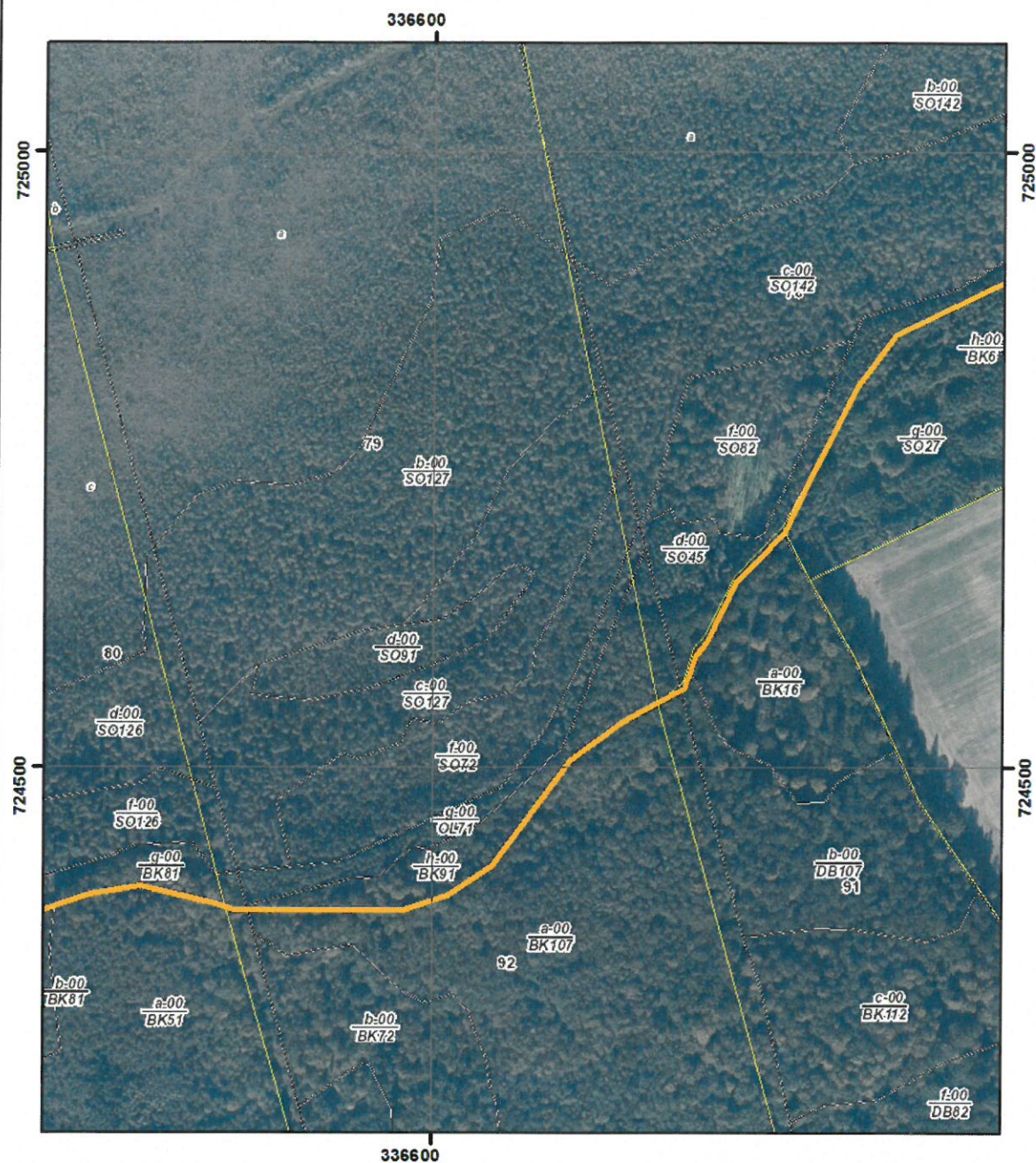
układ współrzędnych: PL-1992





- System Identyfikacji Działek Rolnych baza danych (08.04.2016 r.)
- Mapa topograficzna: Główny Urząd Geodezji i Kartografii usługa przeglądania (22.04.2013r.)
- Ortofotomapa: Główny Urząd Geodezji i Kartografii usługa przeglądania (2010r.)
- Podział powierzchniowy Nadleśnictwa: Bank Danych o Lasach (01.01.2015r.)



POŁOŻENIE I PRZEBIEG REZERWATU PRZYRODY
"SŁOWIŃSKIE BŁOTA"
ARKUSZ 6 Z 7



Objaśnienia:

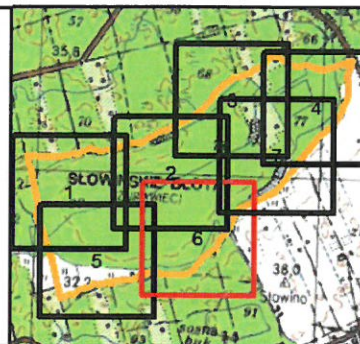
-  Granica rezerwatu
-  Granice działek ewidencyjnych

układ współrzędnych: PL-1992

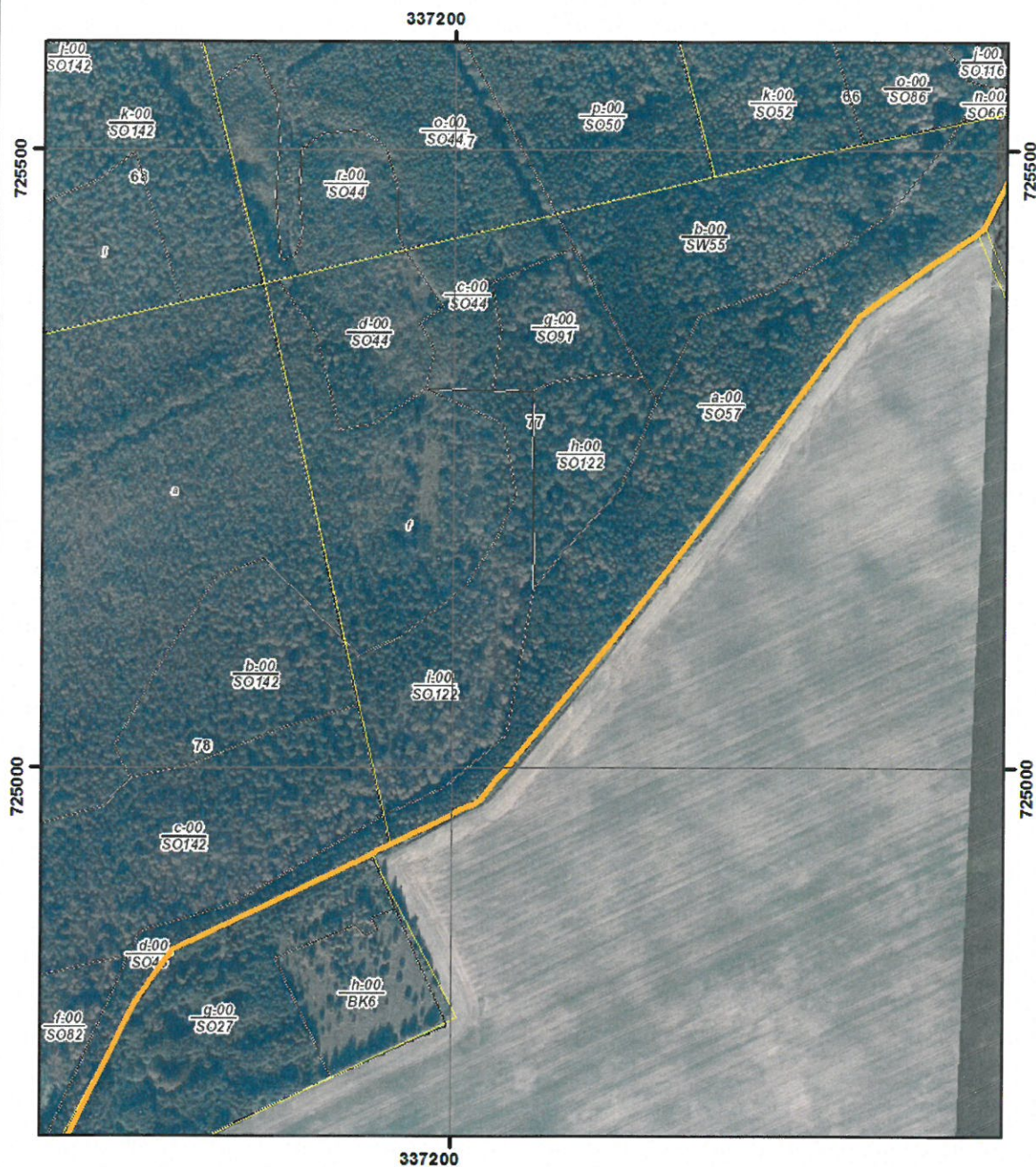
0 70 140 m



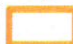

- System Identyfikacji Działek Rolnych baza danych (08.04.2016 r.)
- Mapa topograficzna: Główny Urząd Geodezji i Kartografii usługa przeglądania (22.04.2013r.)
- Ortofotomapa: Główny Urząd Geodezji i Kartografii usługa przeglądania (2010r.)
- Podział powierzchniowy Nadleśnictwa: Bank Danych o Lasach (01.01.2015r.)



POŁOŻENIE I PRZEBIEG REZERWATU PRZYRODY
"SŁOWIŃSKIE BŁOTA"
ARKUSZ 7 Z 7



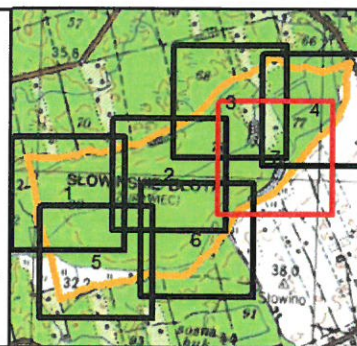
Objaśnienia:

-  Granica rezerwatu
-  Granice działek ewidencyjnych

układ współrzędnych: PL-1992



- System Identyfikacji Działek Rolnych baza danych (08.04.2016 r.)
- Mapa topograficzna: Główny Urząd Geodezji i Kartografii usługa przeglądania (22.04.2013r.)
- Ortofotomapa: Główny Urząd Geodezji i Kartografii usługa przeglądania (2010r.)
- Podział powierzchniowy Nadleśnictwa: Bank Danych o Lasach (01.01.2015r.)



**Załącznik nr 2 do zarządzenia
Regionalnego Dyrektora Ochrony Środowiska w Szczecinie
z dnia stycznia 2017 r.**

Położenie i przebieg granicy rezerwatu przyrody „Słowińskie Błota” w postaci wykazu współrzędnych punktów załamania granic według układu współrzędnych płaskich prostokątnych PL-1992.

Lp.	X	Y	Lp.	X	Y	Lp.	X	Y
1	725875,48	337311,43	38	724690,33	336885,45	75	724298,62	335926,94
2	725856,51	337360,77	39	724667,07	336863,54	76	724279,37	335851,09
3	725862,64	337400,90	40	724650,05	336847,08	77	724268,74	335833,68
4	725865,58	337436,60	41	724601,75	336823,10	78	724243,81	335805,74
5	725865,86	337440,22	42	724590,68	336814,63	79	724240,54	335802,08
6	725861,83	337465,34	43	724578,52	336810,33	80	724240,14	335790,14
7	725843,07	337524,88	44	724563,63	336805,06	81	724239,68	335772,10
8	725837,13	337543,87	45	724562,31	336802,62	82	724236,69	335766,86
9	725833,12	337556,74	46	724551,51	336782,63	83	724225,71	335747,12
10	725850,61	337609,36	47	724535,88	336753,73	84	724216,87	335731,24
11	725900,06	337757,90	48	724505,03	336711,72	85	724212,22	335711,06
12	725795,82	337721,18	49	724419,21	336648,99	86	724296,86	335689,74
13	725735,12	337725,07	50	724394,80	336612,82	87	724515,09	335634,78
14	725728,12	337725,53	51	724383,26	336576,70	88	724523,72	335632,61
15	725707,04	337726,72	52	724383,65	336450,92	89	724632,93	335605,11
16	725674,06	337728,91	53	724383,69	336439,17	90	724636,70	335603,82
17	725648,32	337730,47	54	724386,43	336431,09	91	724715,33	335576,95
18	725537,55	337678,23	55	724387,88	336424,22	92	724750,39	335544,14
19	725437,77	337628,70	56	724402,51	336362,78	93	724774,41	335541,26
20	725433,01	337622,49	57	724396,44	336321,47	94	724806,83	335537,38
21	725408,86	337588,65	58	724386,22	336293,51	95	724847,24	335540,24
22	725365,71	337529,01	59	724381,58	336280,85	96	724893,36	335543,51
23	725204,03	337408,01	60	724359,03	336234,36	97	724938,16	335533,42
24	725108,72	337335,46	61	724344,94	336194,35	98	724984,72	335522,94
25	724995,67	337241,24	62	724340,35	336145,46	99	725026,11	335513,62
26	724989,48	337235,42	63	724337,89	336111,16	100	725082,76	335500,87
27	724974,29	337223,70	64	724333,44	336087,08	101	725224,22	335469,02
28	724970,18	337219,35	65	724329,37	336079,17	102	725227,21	335487,32
29	724964,89	337206,51	66	724322,77	336066,35	103	725215,39	335589,32
30	724961,54	337200,05	67	724318,25	336057,49	105	725216,76	335622,45
31	724937,00	337150,91	68	724315,60	336052,35	106	725219,60	335689,30
32	724931,51	337139,94	69	724330,32	336045,92	107	725219,82	335698,15
33	724929,51	337135,65	70	724319,47	336006,99	108	725219,95	335702,87
34	724851,49	336975,38	71	724316,45	335996,17	109	725223,26	335728,28
35	724810,02	336944,58	72	724310,88	335976,92	110	725235,16	335822,88
36	724774,78	336927,37	73	724318,34	335955,73	111	725239,78	335830,60
37	724733,49	336906,71	74	724317,96	335938,61	112	725246,52	335843,59

Lp.	X	Y	Lp.	X	Y	Lp.	X	Y
113	725272,08	335910,02	125	725515,02	336645,99	137	725835,92	337069,08
114	725255,07	335985,30	126	725547,23	336687,72	138	725843,44	337083,12
115	725262,99	336042,58	127	725557,31	336701,18	139	725867,15	337127,37
116	725266,65	336053,37	128	725568,79	336716,51	140	725926,40	337186,72
117	725288,76	336118,49	129	725608,34	336747,15	141	725929,40	337194,21
118	725312,80	336204,46	130	725673,87	336799,53	142	725929,99	337208,38
119	725315,81	336204,46	131	725725,57	336845,81	143	725930,14	337214,98
120	725327,22	336285,35	132	725769,55	336915,32	144	725927,70	337224,20
121	725389,09	336285,35	133	725785,29	336939,95	145	725924,21	337237,36
122	725410,33	336452,41	134	725787,03	336942,66	146	725906,73	337267,45
123	725470,66	336569,04	135	725808,91	337038,55	147	725888,80	337298,79
124	725506,03	336634,34	136	725829,49	337061,69	148	725875,48	337311,43

UZASADNIENIE

Zgodnie z art. 13 ust. 3 *in fine* ustawy z dnia 16 kwietnia 2004 r. o ochronie przyrody (Dz. U. z 2016 r. poz. 2134 z późn. zm.) zwanej dalej ustawą, regionalny dyrektor ochrony środowiska, w drodze aktu prawa miejscowego w formie zarządzenia, po zasięgnięciu opinii regionalnej rady ochrony przyrody, może zwiększyć obszar rezerwatu przyrody, zmienić cele ochrony, a w razie bezpowrotnej utraty wartości przyrodniczych, dla których rezerwat został powołany - zmniejszyć obszar rezerwatu przyrody albo zlikwidować rezerwat przyrody.

Rezerwat przyrody „Słowińskie Błota”, zwany dalej rezerwatem, utworzony został na podstawie rozporządzenia Nr 20/2005 Wojewody Zachodniopomorskiego z dnia 26 września 2005 r. w sprawie uznania za rezerwat przyrody „Słowińskie Błota” (Dz. Urz. Woj. Zach. Nr 78, poz. 1642). Powierzchnia rezerwatu zgodnie z tym rozporządzeniem wynosi 192,55 ha (§ 1), a celem jego ochrony jest zachowanie kopułowego torfowiska wysokiego typu bałtyckiego z charakterystyczną florą i fauną. (§ 3). Na torfowisku utrzymują się pozostałości naturalnych torfotwórczych fitocenoz mszarnych oraz liczne gatunki roślin typowych dla oligotroficznych i kwaśnych siedlisk wysokotorfowiskowych, w tym gatunki chronione.

W § 1 tego rozporządzenia podano, że rezerwat obejmuje działki ewidencyjne nr 66/2, 67/2, 68/2, 69/2, 70/2, 71/2, 77, 78/1, 79, 80/1, 80/2, 81/1, 81/2 (grunty Skarbu Państwa w zarządzie Nadleśnictwa Sławno) oraz nr 82/3 (rzeka Dąbrowa w zarządzie Zachodniopomorskiego Zarządu Melioracji i Urządzeń Wodnych w Szczecinie) w obrębie ewidencyjnym Nowy Kraków w gminie Darłowo.

Analizując dostępne dokumentacje i dane systemu informacji przestrzennej stwierdzono, iż zestawienie działek wymienionych w akcie uznającym z 2005 r. i ich powierzchni nie odpowiadają przebiegowi granicy rezerwatu przedstawionej w załączniku mapowym. Różnicę stanowi część działki 82/3 obręb Nowy Kraków (rzeka Dąbrowa), ciągnąca się od głównego kompleksu rezerwatu aż do mostu na drodze brukowej Słowino-Jeżyce (źródło: Powiatowy Ośrodek Dokumentacji Geodezyjnej i Kartograficznej w Sławnie, stan na 01.10.2016 r.).

Zgodnie z załącznikiem mapowym do rozporządzenia Nr 20/2005 Wojewody Zachodniopomorskiego z dnia 26 września 2005 r. w sprawie uznania za rezerwat przyrody Słowińskie Błota (Dz. Urz. Woj. Zach. Nr 78, poz. 1642) jedynie fragment przedmiotowej działki zlokalizowany jest w rezerwacie.

Zmiana powierzchni rezerwatu wprowadzona niniejszym zarządzeniem podyktowana jest zatem koniecznością wyeliminowania pierwotnego błędu (usunięcia z granic obiektu fragmentu rzeki Dąbrowy poza zwartym kompleksem torfowisk i borów bagiennych) oraz ujednoczenia sposobu podawania powierzchni rezerwatu jako poligonu opisanego współrzędnymi punktów załamania granicy. Wykorzystując dane systemu informacji przestrzennej, zaktualizowano położenie i przebieg granic rezerwatu poprzez wprowadzenie załączników w postaci mapy obszaru rezerwatu oraz wykazu współrzędnych punktów załamania granic. Adekwatnie dokonano przy tym korekty powierzchni obszaru chronionego, która zgodnie z powierzchnią poligonu opisanego współrzędnymi punktów załamania granicy rezerwatu (matematyczną sumą pola powierzchni rzutu) wynosi 193,07 ha, czyli o 0,52 ha więcej niż podana w akcie z 2005 r. Granica rezerwatu przebiega w rzeczywistości po granicy wydzieleni leśnych, niejednokrotnie nie pokrywających się z całymi działkami ewidencyjnymi.

Rezerwat obejmuje działki nr:

- 1) 66/2, 67/2, 68/2, 69/2, 70/2, 71/2, 72/2 (część), 77, 78/1, 79, 80/1, 80/2, 81/1 (część), 81/2 (część), 82/1 (część) w obrębie ewidencyjnym Nowy Kraków w gminie Darłowo o powierzchni 191,70 ha, a tym samym odpowiadające im wydzielenia 66h-o, ~f - ~i, 67h-r, ~d - ~i, 68i-l, ~d, 70g, h, ~f, 71g-i, ~d, 77 (cały oddział), 78a-f, ~a - ~d, 79-81 (całe oddziały) z Nadleśnictwa Sławno według Planu urzędzenia lasu na lata 2009-2018;
- 2) fragment działki nr 82/3 (rzeki Dąbrowa o powierzchni 0,31 ha) w obrębie ewidencyjnym Nowy Kraków w gminie Darłowo.

Ponadto, w celu dostosowanie dotychczasowych zapisów do obowiązujących regulacji prawnych, niniejszym aktem prawnym jako sprawującego nadzór nad rezerwatem wymieniono, zamiast Nadleśniczego Nadleśnictwa Sławno – Regionalnego Konserwatora Przyrody w Szczecinie. Cel ochrony rezerwatu nie podlega zmianie.

Ocena skutków regulacji (OSR) do projektu zarządzenia Regionalnego Dyrektora Ochrony Środowiska w Szczecinie w sprawie rezerwatu przyrody „Słowińskie Błota”:

1. Cel wprowadzenia zarządzenia:

Celem wprowadzenia regulacji jest wypełnienie delegacji ustawowej zawartej w art. 13 ust. 3 ustawy z dnia 16 kwietnia 2004 r. o ochronie przyrody (Dz. U. z 2016 r. poz. 2134 z późn. zm.).

2. Konsultacje społeczne: Projekt został poddany konsultacjom społecznym.

Lista uczestników konsultacji społecznych:

- 1) Nadleśnictwo Sławno;
- 2) Regionalna Dyrekcja Lasów Państwowych w Szczecinku;
- 3) Urząd Gminy w Darłowie;
- 4) Starostwo Powiatowe w Sławnie;
- 5) Zachodniopomorski Zarząd Melioracji i Urządzeń Wodnych w Szczecinie, Rejonowy Oddział w Koszalinie;
- 6) Regionalny Zarząd Gospodarki Wodnej w Szczecinie;
- 7) Regionalna Rada Ochrony Przyrody – opinia pozytywna z dnia 29.11.2016 r.;
- 8) społeczeństwo – udział zagwarantowany poprzez wydanie obwieszczenia z dnia 22 listopada 2016 r., znak: WOPN-ON.6202.62.2016.AR/WOPN-ON.6200.66.2016.AR w sprawie możliwości zapoznania się z projektem oraz o możliwości i terminie wnoszenia do niego propozycji i uwag - podano do publicznej wiadomości poprzez publikację w Biuletynie Informacji Publicznej RDOŚ, wywieszenie na tablicy ogłoszeń RDOŚ w Szczecinie oraz przesłanie do właściwych miejscowo: Nadleśnictwa Sławno, RDLP w Szczecinku, Starostwa Powiatowego w Sławnie, Urzędu Gminy Darłowo, ZZMiUW w Szczecinie R/O w Koszalinie i RZGW w Szczecinie z prośbą o wywieszenie na tablicach ogłoszeń przez okres 14 dni. W trakcie konsultacji do treści projektu nie wpłynęły żadne uwagi i wnioski.

Natomiast po wstępnej weryfikacji projektu przez Generalną Dyrekcję Ochrony Środowiska, na skutek propozycji zawartych w piśmie z dnia 25.11.2016 r., znak: DZP.WO.6200.21.2016.JM, załączniki w załączniku nr 1 aktu punkty załamania granic uszczegółowiono do dwóch miejsc po przecinku i zrezygnowano ze stosowania kolorystyki, a w załączniku nr 2 ramki arkuszy pogrubiono w celu lepszej widoczności, czcionkę numeracji wydzieliń leśnych powiększono i w legendzie dodano ikonę informującą jakim kolorem linią zostały poprowadzone granice działek ewidencyjnych.

Projekt zarządzenia, na podstawie art. 59 pkt 1 ustawy z dnia 23 stycznia 2009 r. o wojewodzie i administracji rządowej w województwie (Dz. U. z 2015 r. poz. 525 z późn. zm.), został uzgodniony przez Wojewodę Zachodniopomorskiego pismem z dnia 25 stycznia 2017 r., znak: P-1.0522.3.2017.KD.

3. Wpływ regulacji na sektor finansów publicznych, w tym budżet państwa i budżety jednostek samorządu terytorialnego:

Mając na uwadze charakter niniejszej regulacji, zarządzenie nie pociąga za sobą skutków finansowych w budżecie państwa w części, której dysponentem jest Regionalny Dyrektor Ochrony Środowiska w Szczecinie. niemniej, akt może spowodować skutki finansowe dla JST – Gminy Darłowo w odniesieniu do powiększenia powierzchni rezerwatu o 0,52 ha i związane z powyższym regulacje wynikające z przepisów ustawy z dnia 12 stycznia 1991 r. o podatkach i opłatach lokalnych (Dz. U. z 2016 r. poz. 716). Przedmiotowy akt prawny dotyczy wyłącznie aktualizacji danych odnośnie istniejącej formy ochrony przyrody, a wszelkie ograniczenia i zakazy obowiązujące w jego granicach, niezmiennie wynikają wprost z ustawy o ochronie przyrody.

4. Wpływ regulacji na rynek pracy – zarządzenie nie będzie miało bezpośredniego wpływu na rynek pracy.

5. Wpływ regulacji na konkurencyjność wewnętrzną i zewnętrzną gospodarki
Zarządzenie nie będzie miało wpływu na konkurencyjność wewnętrzną i zewnętrzną gospodarki.

6. Wpływ regulacji na sytuację i rozwój regionów:
Zarządzenie nie będzie miało wpływu na sytuację i rozwój regionów.

7. Ocena pod względem zgodności z prawem Unii Europejskiej:
Zarządzenie nie narusza zapisów zawartych w dyrektywach unijnych, dotyczy wyłącznie aktualizacji danych oraz dostosowania pod względem formalnoprawnych krajowej formy ochrony przyrody uznanej w roku 2005.

Szczecin, dnia 25 stycznia 2017 r.

Sporządził:

STARSZY SPECJALISTA
Regionalna Dyrekcja Ochrony Środowiska
w Szczecinie

Agnieszka Raclawska

Wnioskujący:

NACZELNIK
Wydziału Ochrony Przyrody
i Ochrony Natury 2000
w Regionalnej Dyrekcji Ochrony Środowiska
w Szczecinie

Marcin Dziubak

