

**ZARZĄDZENIE**  
**REGIONALNEGO DYREKTORA OCHRONY ŚRODOWISKA W SZCZECINIE**  
z dnia 6 lutego 2017 r.  
**zmieniające zarządzenie w sprawie ustanowienia planu ochrony dla rezerwatu przyrody**  
**„Słowińskie Błota”**

Na podstawie art. 19 ust. 6 i art. 20 ust. 5 ustawy z dnia 16 kwietnia 2004 r. o ochronie przyrody (Dz. U. z 2016 r. poz. 2134, zm. poz. 2249, 2260) zarządza się, co następuje.

§ 1. W zarządzeniu Nr 24/2009 Regionalnego Dyrektora Ochrony Środowiska w Szczecinie z dnia 30 kwietnia 2009 r. w sprawie ustanowienia planu ochrony dla rezerwatu przyrody „Słowińskie Błota” (Dz. Urz. Woj. Zach. Nr 36, poz. 979) wprowadza się następujące zmiany:

1) po § 1 dodaje się:

a) § 1a w brzmieniu:

„1. Plan ochrony rezerwatu uwzględnia zakres planu zadań ochronnych dla części obszaru Natura 2000 Słowińskie Błoto PLH320008, zwanego dalej „obszarem Natura 2000”, pokrywającego się z rezerwatem.

2. Opis granicy obszaru Natura 2000, o którym mowa w ust. 1, w postaci współrzędnych geograficznych punktów skrajnych granicy zawiera tabela stanowiąca załącznik nr 1 do zarządzenia.

3. Mapa obszaru Natura 2000, o którym mowa w ust. 1, wraz z punktami, dla których określono współrzędne w załączniku nr 1 do zarządzenia, przedstawia załącznik nr 2 do zarządzenia.”;

1) § 3 otrzymuje brzmienie:

„§ 3. Identyfikację oraz określenie sposobów eliminacji lub ograniczania istniejących i potencjalnych zagrożeń wewnętrznych i zewnętrznych oraz ich skutków przedstawia tabela, stanowiąca załącznik nr 3 do zarządzenia.”;

2) § 3 otrzymuje brzmienie:

„§ 5. Określenie działań ochronnych na obszarze ochrony czynnej, z podaniem rodzaju, zakresu i lokalizacji tych działań przedstawia tabela, stanowiąca załącznik nr 4 do zarządzenia.”;

3) po § 5 dodaje się:

a) § 5a w brzmieniu:

„§ 5a. Identyfikację istniejących i potencjalnych zagrożeń dla zachowania właściwego stanu ochrony siedlisk przyrodniczych będących przedmiotami ochrony na obszarze Natura 2000 przedstawia tabela stanowiąca załącznik nr 5 do zarządzenia.”

b) § 5b w brzmieniu:

„§ 5b. Cele działań ochronnych dla obszaru Natura 2000 pokrywającego się z rezerwatem zawiera załącznik nr 6 do zarządzenia.”

c) § 5c w brzmieniu:

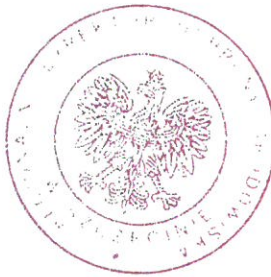
„§ 5c. Działania ochrony czynnej siedlisk przyrodniczych oraz działania dotyczące monitoringu stanu przedmiotów ochrony i realizacji działań ochronnych ze wskazaniem podmiotów odpowiedzialnych za ich wykonanie i obszarów ich wdrażania określono w załączniku nr 7 do zarządzenia.”;

d) uchyla się § 6;

e) uchyla się § 7;

4) załącznik nr 1 otrzymuje brzmienie jak w załączniku nr 1 do niniejszego zarządzenia;

- 5) załącznik nr 2 otrzymuje brzmienie jak w załączniku nr 2 do niniejszego zarządzenia;
  - 6) po załączniku 2 dodaje się:
    - a) załącznik nr 3 w brzmieniu jak załącznik nr 3 do niniejszego zarządzenia;
    - b) załącznik nr 4 w brzmieniu jak załącznik nr 4 do niniejszego zarządzenia;
    - c) załącznik nr 5 w brzmieniu jak załącznik nr 5 do niniejszego zarządzenia;
    - d) załącznik nr 6 w brzmieniu jak załącznik nr 6 do niniejszego zarządzenia;
    - e) załącznik nr 7 w brzmieniu jak załącznik nr 7 do niniejszego zarządzenia.
- § 2. Zarządzenie wchodzi w życie po upływie 14 dni od dnia jego ogłoszenia.



REGIONALNY DYREKTOR  
OCHRONY ŚRODOWISKA  
w Szczecinie  
2017-02-06  
Radosław Grzegorzczak

**Załącznik nr 1 do zarządzenia  
Regionalnego Dyrektora Ochrony Środowiska w Szczecinie  
z dnia 6 lutego 2017 r.**

„Załącznik nr 1 do zarządzenia 24/2009 Regionalnego Dyrektora Ochrony Środowiska w Szczecinie z dnia 30 kwietnia 2009 r. w sprawie ustanowienia planu ochrony dla rezerwatu przyrody „Słowińskie Błota”.

Opis granicy obszaru Natura 2000 Słowińskie Błoto PLH320008 pokrywającego się z rezerwatem w formie listy współrzędnych punktów załamania granic obszaru w układzie współrzędnych płaskich prostokątnych PL-1992.”

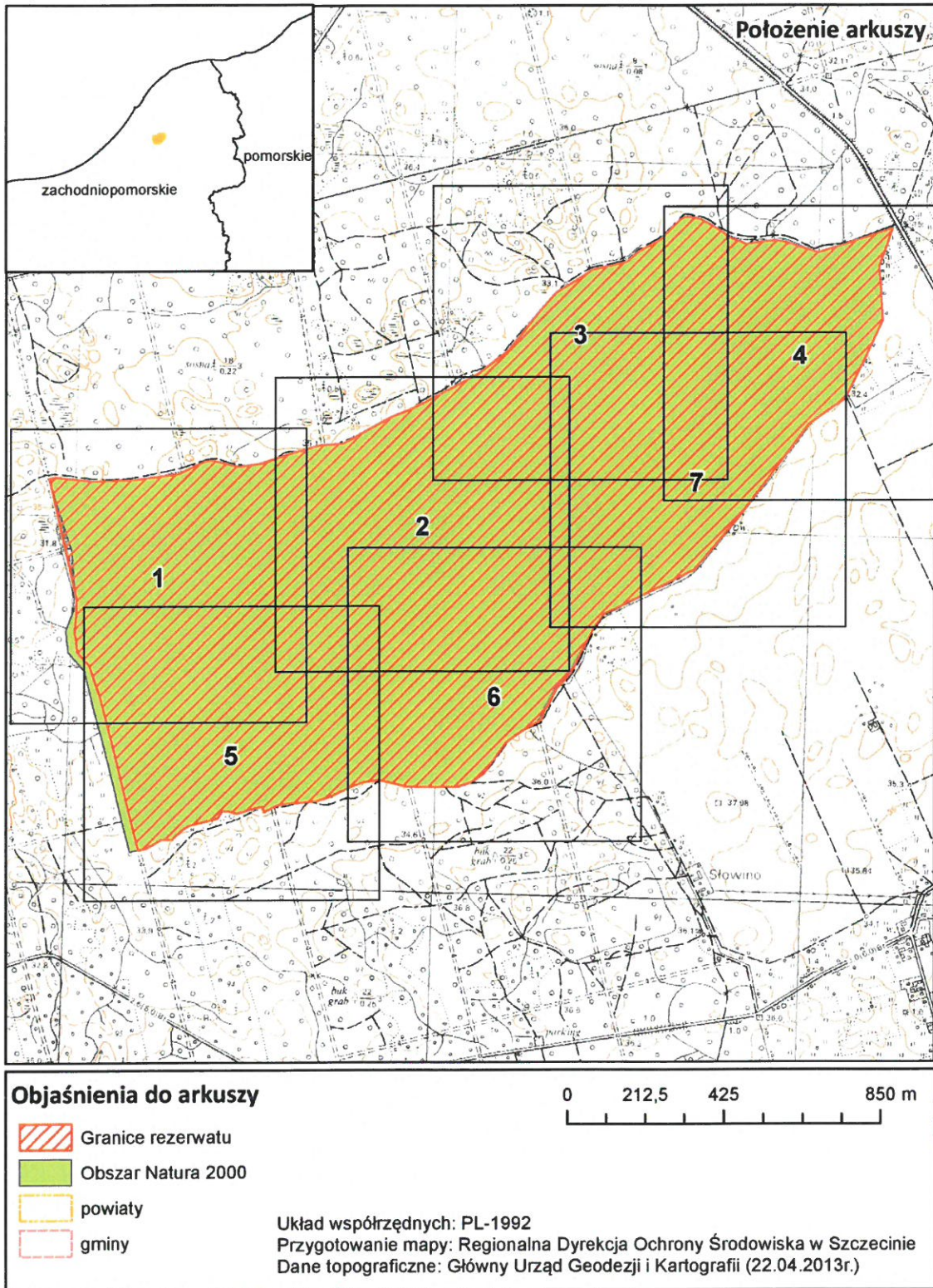
Lp.	X	Y	Lp.	X	Y	Lp.	X	Y
1	725875,48	337311,43	37	724797,06	336938,25	73	724319,47	336006,99
2	725856,51	337360,77	38	724695,77	336883,41	74	724316,45	335996,1699
3	725862,64	337400,9002	39	724655,74	336845,30	75	724311,09	335977,66
4	725865,58	337436,60	40	724607,44	336821,31	76	724318,52	335956,52
5	725865,86	337440,22	41	724596,37	336812,84	77	724318,15	335939,40
6	725861,83	337465,34	42	724569,34	336803,29	78	724317,97	335939,29
7	725843,07	337524,88	43	724552,32	336784,13	79	724317,96	335938,61
8	725837,13	337543,87	44	724551,51	336782,63	80	724298,62	335926,94
9	725833,12	337556,74	45	724535,88	336753,73	81	724279,37	335851,09
10	725833,33	337557,39	46	724535,88	336711,72	82	724268,74	335833,68
11	725833,29	337557,53	47	724419,21	336648,99	83	724243,81	335805,74
12	725899,95	337757,86	48	724394,80	336612,82	84	724240,71	335802,27
13	725795,82	337721,18	49	724383,44	336577,27	85	724239,87	335772,89
14	725735,12	337725,07	50	724383,88	336439,96	86	724239,69	335772,57
15	725728,12	337725,53	51	724386,63	336431,88	87	724239,68	335772,10
16	725707,04	337726,72	52	724388,06	336425,01	88	724236,69	335766,86
17	725674,06	337728,91	53	724402,69	336363,56	89	724225,71	335747,12
18	725648,32	337730,47	54	724396,63	336322,25	90	724216,88	335731,26
19	725537,55	337678,23	55	724396,50	336321,91	91	724212,23	335711,06
20	725437,77	337628,70	56	724396,44	336321,47	92	724296,86	335689,74
21	725433,01	337622,49	57	724386,22	336293,51	93	724515,09	335634,78
22	725408,86	337622,49	58	724381,58	336280,85	94	724523,72	335632,61
23	725365,71	337529,01	59	724359,03	336234,36	95	724632,93	335605,11
24	725204,03	337408,01	60	724345,11	336194,84	96	724636,70	335603,82
25	725108,72	337335,46	61	724340,53	336146,24	97	724715,33	335576,95
26	724995,67	337241,24	62	724338,08	336111,95	98	724750,39	335544,14
27	724989,48	337235,42	63	724333,62	336087,86	99	724774,41	335541,26
28	724989,48	337223,70	64	724333,56	336087,75	100	724806,83	335537,38
29	724970,18	337219,35	65	724333,44	336087,08	101	724847,24	335540,24
30	724964,89	337206,51	66	724329,37	336079,17	102	724893,36	335543,51
31	724961,54	337200,05	67	724322,77	336066,35	103	724913,10	335539,06
32	724937,00	337150,91	68	724318,25	336057,49	104	725030,21	335529,17
33	724931,51	337139,94	69	724315,96	336053,05	105	725197,27	335475,09
34	724929,51	337135,65	70	724330,51	336046,70	106	725224,22	335469,02
35	724851,49	336975,38	71	724330,29	336045,93	107	725227,21	335487,32
36	724810,02	336944,58	72	724330,32	336045,92	108	725215,39	335589,32

Lp.	X	Y	Lp.	X	Y	Lp.	X	Y
109	725216,76	335622,45	125	725263,18	336043,37	141	725836,10	337069,88
110	725218,87	335672,22	126	725288,94	336119,29	142	725867,33	337128,17
111	725219,66	335691,78	127	725312,81	336204,65	143	725926,57	337187,51
112	725219,82	335698,15	128	725315,81	336264,38	144	725929,42	337194,59
113	725219,95	335702,87	129	725315,96	336264,64	145	725929,99	337208,38
114	725223,11	335727,09	130	725315,98	336265,17	146	725930,14	337214,98
115	725223,88	335733,20	131	725389,27	336397,12	147	725927,70	337224,20
116	725235,16	335822,88	132	725410,51	336453,21	148	725924,21	337237,36
117	725235,26	335823,04	133	725470,84	336569,84	149	725906,73	337267,45
118	725235,34	335823,68	134	725506,21	336635,13	150	725888,80	337298,79
119	725245,05	335840,97	135	725568,96	336717,30	151	<b>725875,48</b>	<b>337311,43</b>
120	725268,35	335888,66	136	725599,63	336740,79			
121	725272,08	335910,02	137	725674,05	336800,32			
122	725255,07	335985,30	138	725725,74	336846,61			
123	725262,99	336042,58	139	725787,20	336943,45			
124	725263,13	336042,98	140	725809,08	337039,36			

**Załącznik nr 2 do zarządzenia  
Regionalnego Dyrektora Ochrony Środowiska w Szczecinie  
z dnia 6 lutego 2017 r.**

„Załącznik nr 2 do zarządzenia 24/2009 Regionalnego Dyrektora Ochrony Środowiska w  
Szczecinie z dnia 30 kwietnia 2009 r. w sprawie ustanowienia planu ochrony dla rezerwatu  
przyrody „Słowińskie Błota”



Mapa obszaru Natura 2000 Słowińskie Błota PLH320008 pokrywającego się z rezerwatem.”



MAPA OBSZARU NATURA 2000 "SŁOWIŃSKIE BŁOTA", POKRYWAJĄCEGO SIĘ Z REZERWATEM PRZYRODY  
 ARKUSZ 1 Z 7



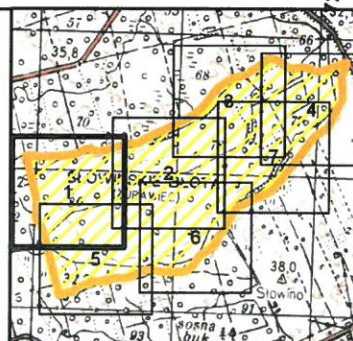
Objaśnienia:

-  Obszar Natura 2000 "Słowińskie Błota"
-  Granica rezerwatu

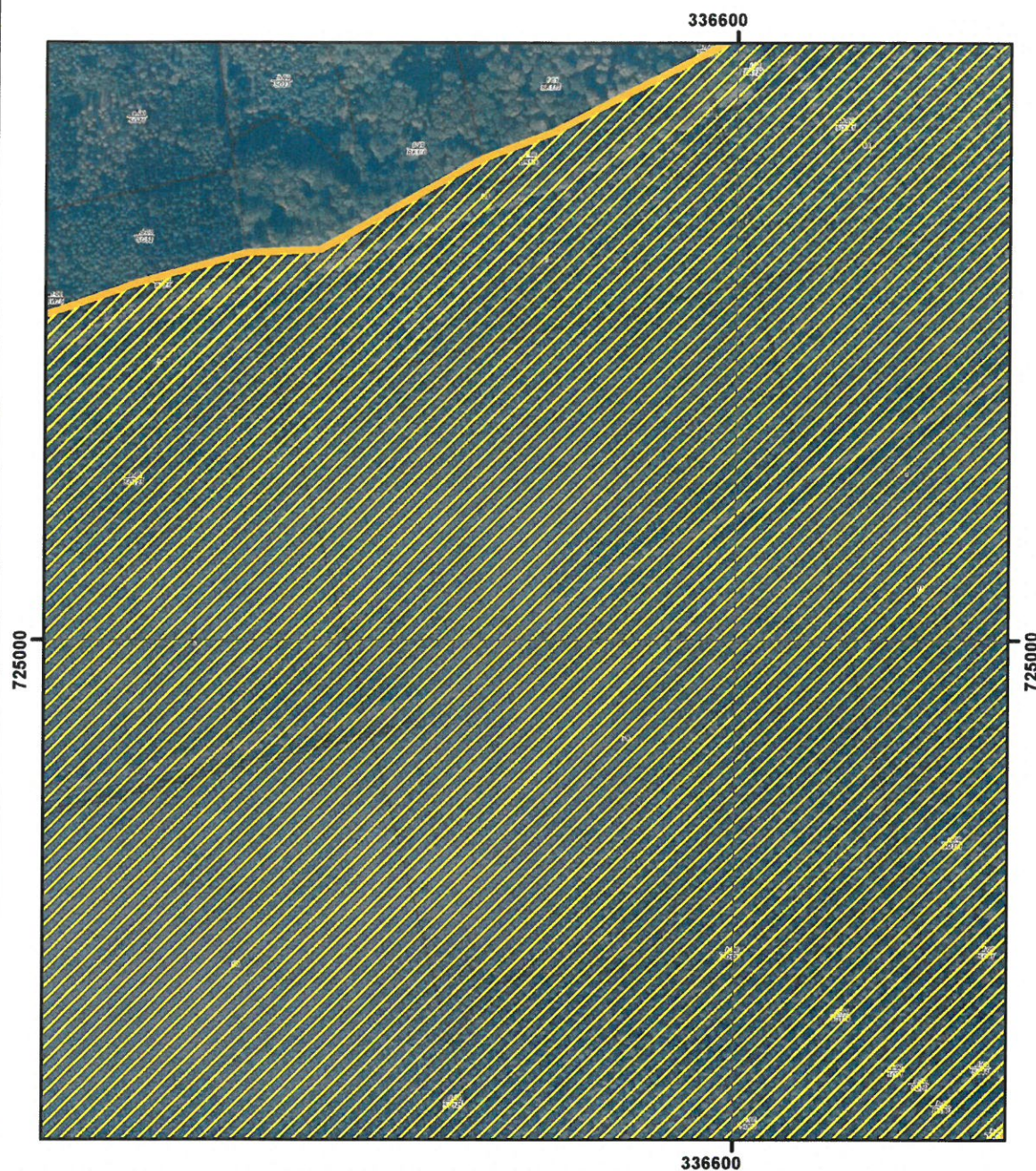
układ współrzędnych: PL-1992





- System Identyfikacji Działek Rolnych baza danych (08.04.2016 r.)
- Mapa topograficzna: Główny Urząd Geodezji i Kartografii usługa przeglądania (22.04.2013r.)
- Ortofotomapa: Główny Urząd Geodezji i Kartografii usługa przeglądania (2010r.)
- Podział powierzchniowy Nadleśnictwa: Bank Danych o Lasach (01.01.2015r.)



MAPA OBSZARU NATURA 2000 "SŁOWIŃSKIE BŁOTA", POKRYWAJĄCEGO SIĘ Z REZERWATEM PRZYRODY  
 ARKUSZ 2 Z 7



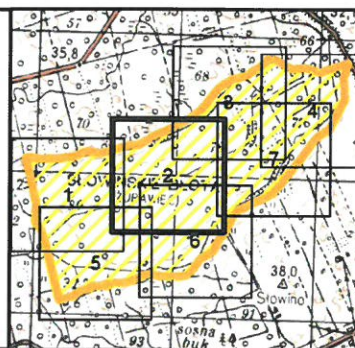
Objaśnienia:

-  Obszar Natura 2000 "Słowińskie Błota"
-  Granica rezerwatu

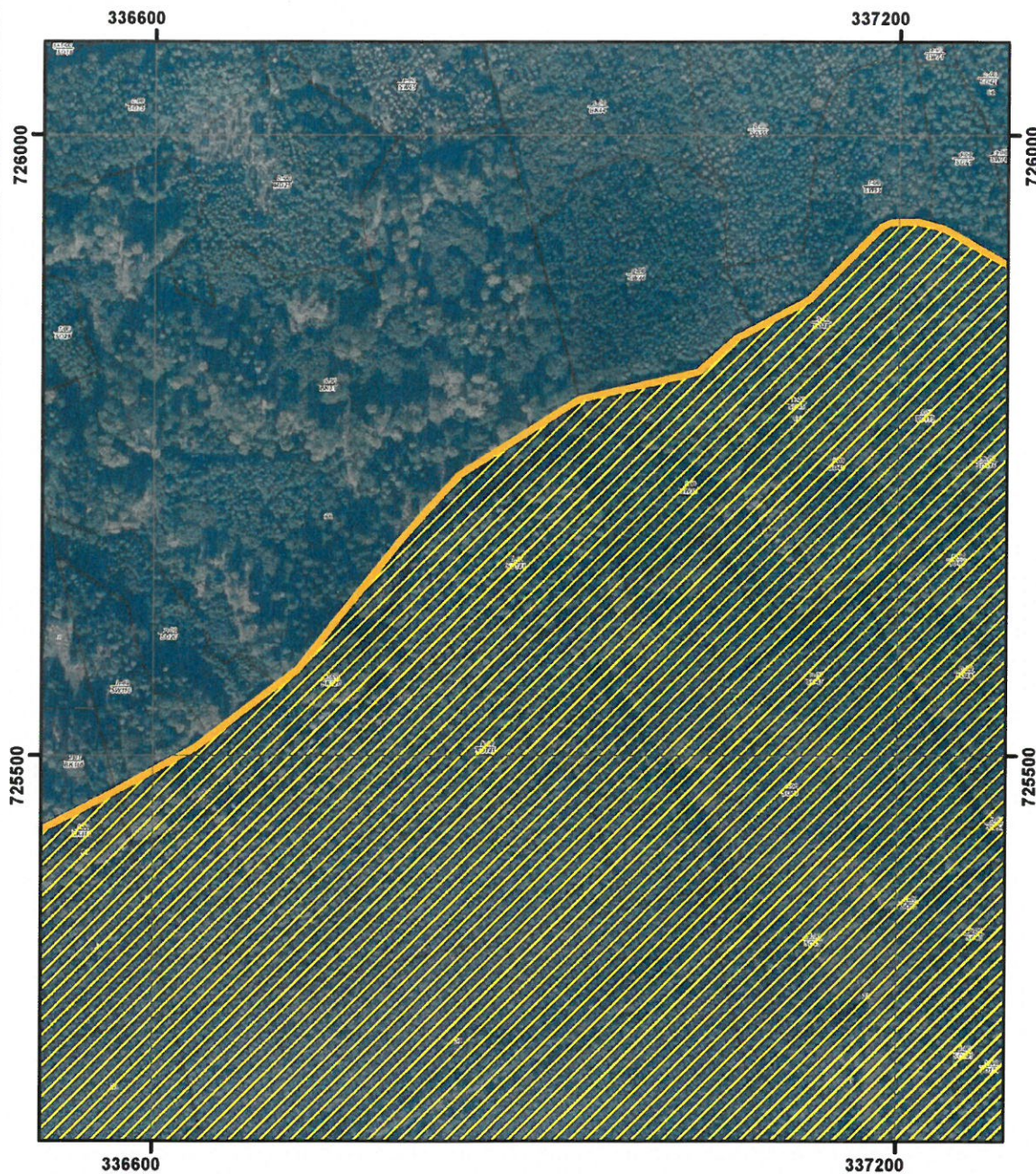
układ współrzędnych: PL-1992





- System Identyfikacji Działek Rolnych baza danych (08.04.2016 r.)
- Mapa topograficzna: Główny Urząd Geodezji i Kartografii usługa przeglądania (22.04.2013r.)
- Ortofotomapa: Główny Urząd Geodezji i Kartografii usługa przeglądania (2010r.)
- Podział powierzchniowy Nadleśnictwa: Bank Danych o Lasach (01.01.2015r.)



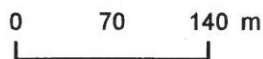
MAPA OBSZARU NATURA 2000 "SŁOWIŃSKIE BŁOTA", POKRYWAJĄCEGO SIĘ Z REZERWATEM PRZYRODY  
 ARKUSZ 3 Z 7



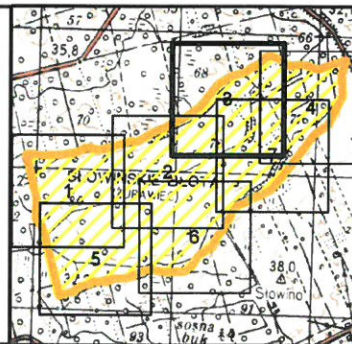
Objaśnienia:

-  Obszar Natura 2000 "Słowińskie Błota"
-  Granica rezerwatu

układ współrzędnych: PL-1992



- System Identyfikacji Działek Rolnych baza danych (08.04.2016 r.)
- Mapa topograficzna: Główny Urząd Geodezji i Kartografii usługa przeglądania (22.04.2013r.)
- Ortofotomapa: Główny Urząd Geodezji i Kartografii usługa przeglądania (2010r.)
- Podział powierzchniowy Nadleśnictwa: Bank Danych o Lasach (01.01.2015r.)







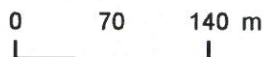
MAPA OBSZARU NATURA 2000 "SŁOWIŃSKIE BŁOTA", POKRYWAJĄCEGO SIĘ Z REZERWATEM PRZYRODY  
 ARKUSZ 4 Z 7



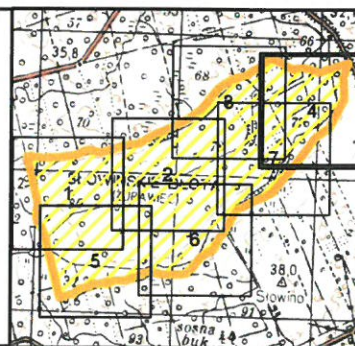
Objaśnienia:

-  Obszar Natura 2000 "Słowińskie Błota"
-  Granica rezerwatu

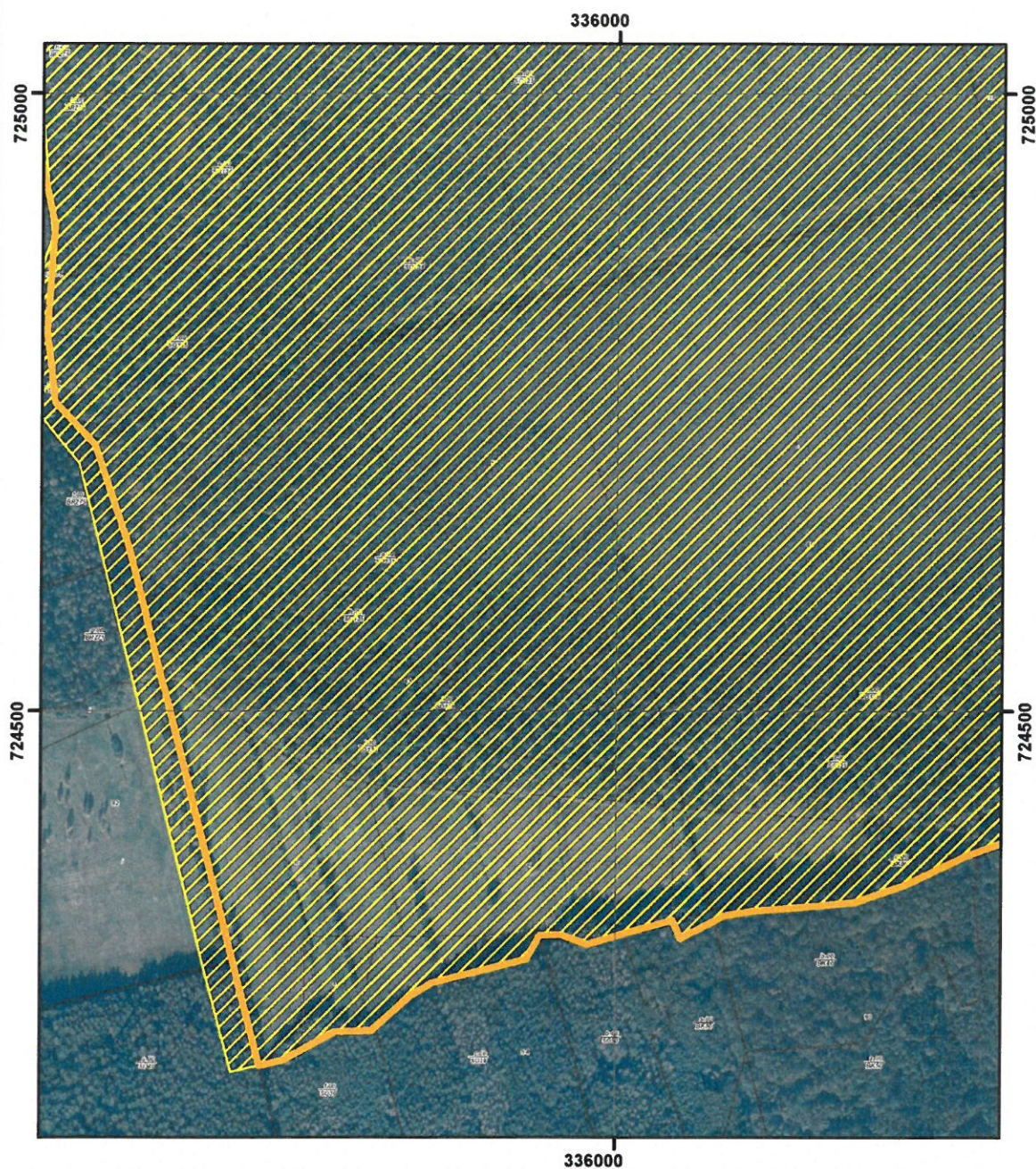
układ współrzędnych: PL-1992



- System Identyfikacji Działek Rolnych baza danych (08.04.2016 r.)
- Mapa topograficzna: Główny Urząd Geodezji i Kartografii usługa przeglądania (22.04.2013r.)
- Ortofotomapa: Główny Urząd Geodezji i Kartografii usługa przeglądania (2010r.)
- Podział powierzchniowy Nadleśnictwa: Bank Danych o Lasach (01.01.2015r.)



MAPA OBSZARU NATURA 2000 "SŁOWIŃSKIE BŁOTA", POKRYWAJĄCEGO SIĘ Z REZERWATEM PRZYRODY  
 ARKUSZ 5 Z 7



Objaśnienia:

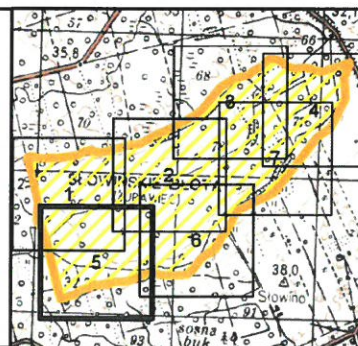
 Obszar Natura 2000 "Słowińskie Błota"

 Granica rezerwatu

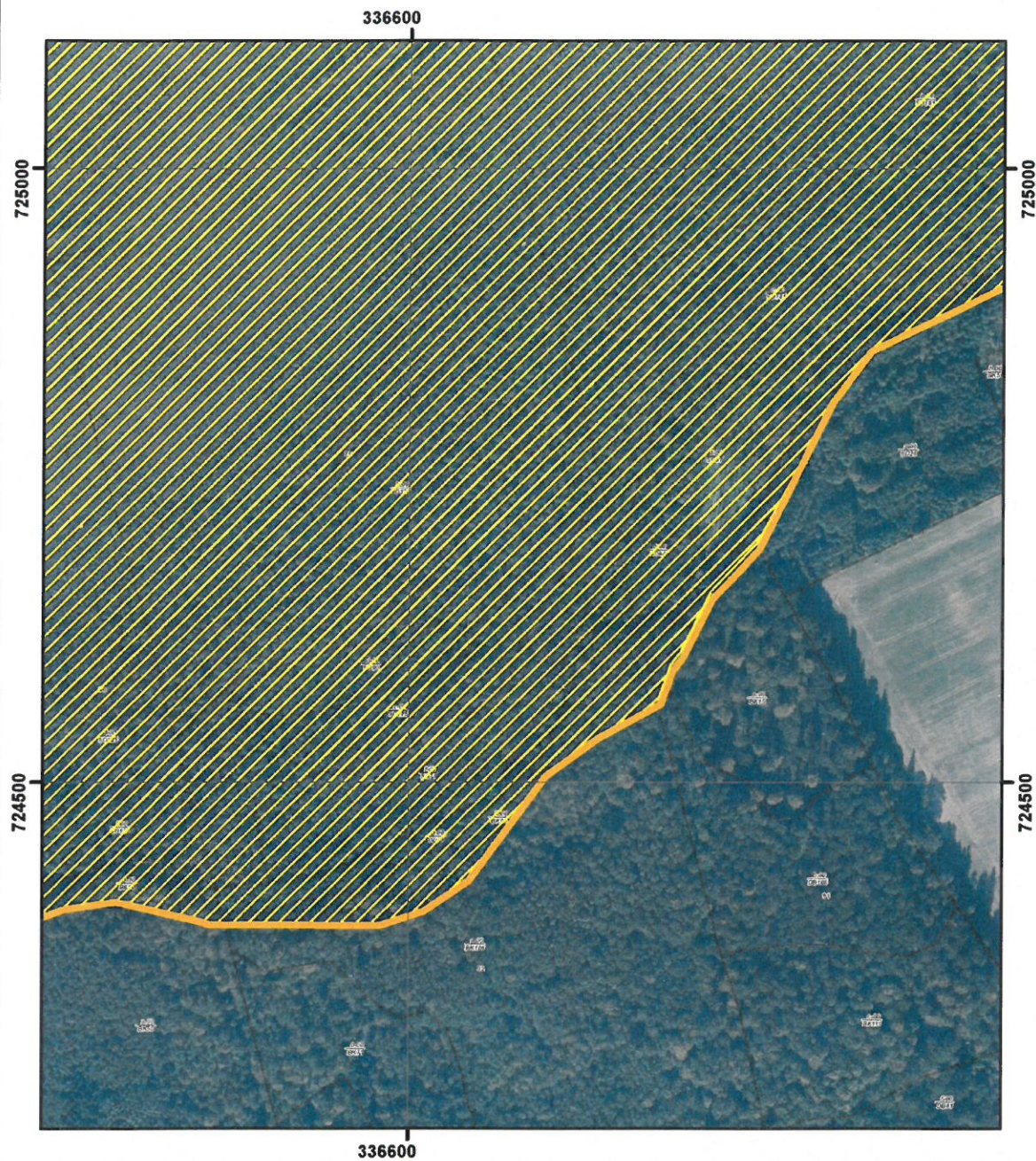
układ współrzędnych: PL-1992



- System Identyfikacji Działek Rolnych baza danych (08.04.2016 r.)
- Mapa topograficzna: Główny Urząd Geodezji i Kartografii usługa przeglądania (22.04.2013r.)
- Ortofotomapa: Główny Urząd Geodezji i Kartografii usługa przeglądania (2010r.)
- Podział powierzchniowy Nadleśnictwa: Bank Danych o Lasach (01.01.2015r.)



MAPA OBSZARU NATURA 2000 "SŁOWIŃSKIE BŁOTA", POKRYWAJĄCEGO SIĘ Z REZERWATEM PRZYRODY  
 ARKUSZ 6 Z 7



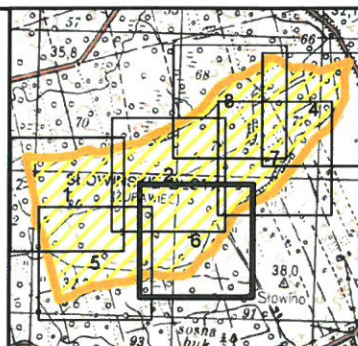
Objaśnienia:

-  Obszar Natura 2000 "Słowińskie Błota"
-  Granica rezerwatu

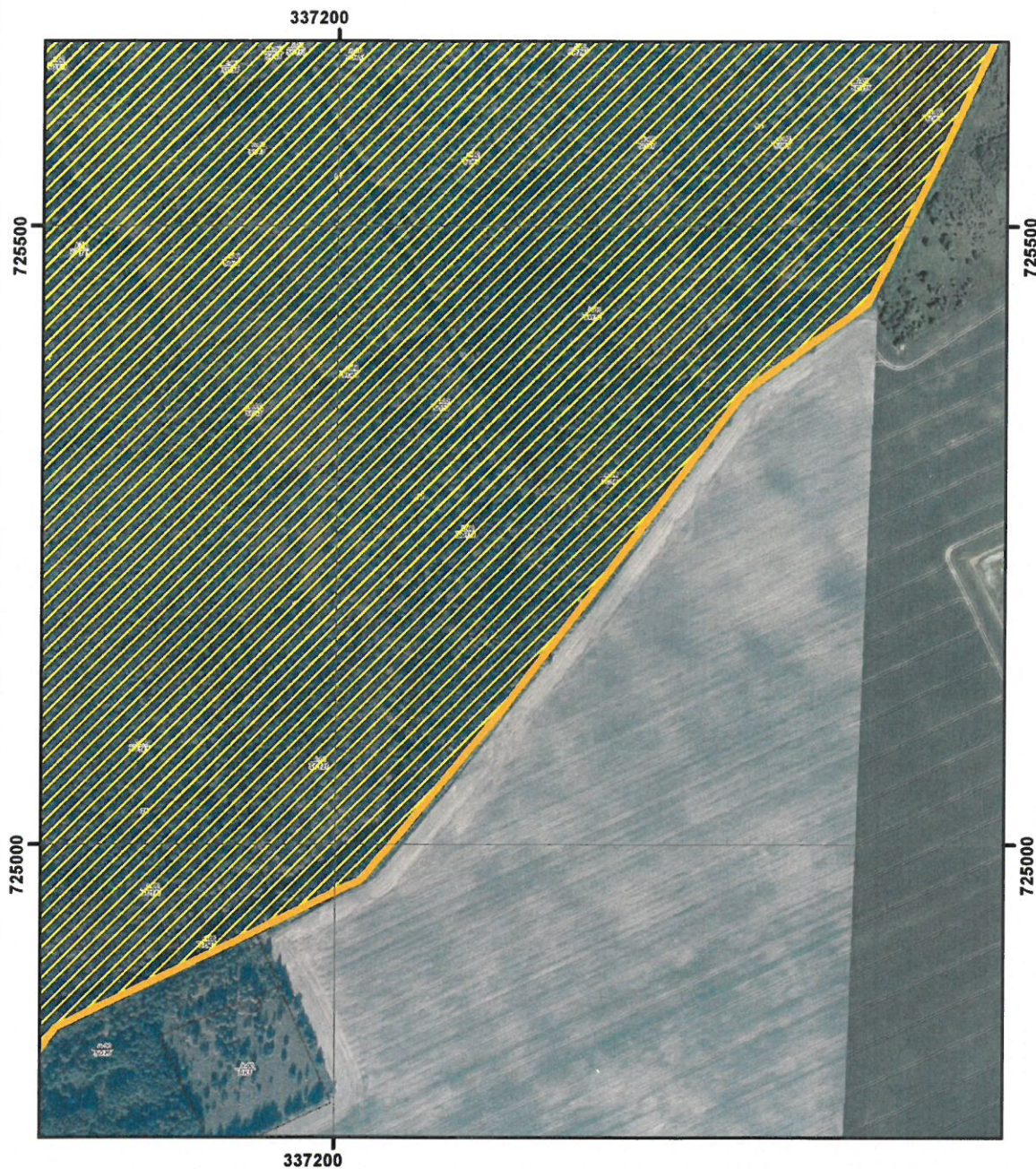
układ współrzędnych: PL-1992





- System Identyfikacji Działek Rolnych baza danych (08.04.2016 r.)
- Mapa topograficzna: Główny Urząd Geodezji i Kartografii usługa przeglądania (22.04.2013r.)
- Ortofotomapa: Główny Urząd Geodezji i Kartografii usługa przeglądania (2010r.)
- Podział powierzchniowy Nadleśnictwa: Bank Danych o Lasach (01.01.2015r.)



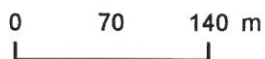
MAPA OBSZARU NATURA 2000 "SŁOWIŃSKIE BŁOTA", POKRYWAJĄCEGO  
SIĘ Z REZERWATEM PRZYRODY  
ARKUSZ 7 Z 7



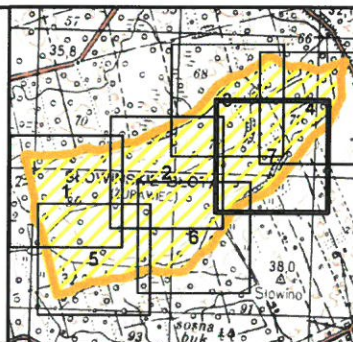
Objaśnienia:

-  Obszar Natura 2000 "Słowińskie Błota"
-  Granica rezerwatu

układ współrzędnych: PL-1992



- System Identyfikacji Działek Rolnych baza danych (08.04.2016 r.)
- Mapa topograficzna: Główny Urząd Geodezji i Kartografii usługa przeglądania (22.04.2013r.)
- Ortofotomapa: Główny Urząd Geodezji i Kartografii usługa przeglądania (2010r.)
- Podział powierzchniowy Nadleśnictwa: Bank Danych o Lasach (01.01.2015r.)



**Załącznik nr 3 do zarządzenia  
Regionalnego Dyrektora Ochrony Środowiska w Szczecinie  
z dnia 6 lutego 2017 r.**

„Załącznik nr 3 do zarządzenia 24/2009 Regionalnego Dyrektora Ochrony Środowiska w Szczecinie z dnia 30 kwietnia 2009 r. w sprawie ustanowienia planu ochrony dla rezerwatu przyrody „Słowińskie Błota”

Identyfikacja oraz określenie sposobów eliminacji lub ograniczania istniejących i potencjalnych zagrożeń wewnętrznych i zewnętrznych oraz ich skutków.”

Lp.	Identyfikacja istniejących i potencjalnych zagrożeń wewnętrznych i zewnętrznych	Sposób eliminacji lub ograniczania zagrożeń wewnętrznych i zewnętrznych
<i>Zagrożenia wewnętrzne</i>		
1.	Przesuszenie torfowiska wskutek funkcjonowania starych rowów odwadniających na torfowisku (zagrożenie istniejące).	Uzupełnienie sieci przegród drewnianych i ziemnych blokujących odpływ wody z torfowiska, a następnie utrzymywanie, a w razie potrzeby odtwarzanie przegród. Pozostawienie zablokowanych rowów do samorzutnego zarośnięcia.
2.	Hamowanie regeneracji starych potorfii w wyniku nadmiernego zarastania sosną i brzozą (zagrożenie istniejące).	Uśmiercenie części drzew z obszaru regenerujących się potorfii poprzez ich wycinkę z usunięciem pozyskanej biomasy z obszaru rezerwatu i/lub zaobrączkowanie.
3.	Zarastanie łąk w wydzieleniach 80 h, 81k, l, m, n, o <sup>1)</sup> (zagrożenie istniejące).	Koszenie łąk wraz z usunięciem pokosu poza granice rezerwatu.

**Załącznik nr 4 do zarządzenia  
Regionalnego Dyrektora Ochrony Środowiska w Szczecinie  
z dnia 6 lutego 2017 r.**

„Załącznik nr 4 do zarządzenia 24/2009 Regionalnego Dyrektora Ochrony Środowiska w Szczecinie z dnia 30 kwietnia 2009 r. w sprawie ustanowienia planu ochrony dla rezerwatu przyrody „Słowińskie Błota”.

Określenie działań ochronnych na obszarze ochrony czynnej, z podaniem rodzaju, zakresu i lokalizacji tych działań.”

Lp.	Rodzaj działań ochronnych	Zakres działań ochronnych	Lokalizacja działań ochronnych <sup>2)</sup>
1.	Zablokowanie odpływu wody z torfowiska i umożliwienie zarastania rowów poprzez system przegród na rowach.	Utrzymanie sprawności technicznej (konserwacja) 46 przegród istniejących w zależności od potrzeb, w tym remont 8 istniejących przegród drewnianych w latach 2016-2021.	Wszystkie rowy w rezerwacie i przegrody na nich. Lokalizacja przegród wymagających pilnej naprawy – punkty według współrzędnych PUWG 1992: 335619,0; 724570,0 335684,7; 724506,6 335938,4; 724434,7 336031,0; 724428,6 336570,0; 724448,2 336742,9; 724617,3 335738,9; 725191,6 335510,4; 725102,3

<sup>1)</sup> Nadleśnictwa Sławno według Planu Urządzenia Lasu na lata 2009-2018.

<sup>2)</sup> Nadleśnictwa Sławno według Planu Urządzenia Lasu na lata 2009-2018.

Lp.	Rodzaj działań ochronnych	Zakres działań ochronnych	Lokalizacja działań ochronnych <sup>2)</sup>
2.	Zablokowanie odpływu wody z torfowiska i umożliwienie zarastania rowów poprzez system przegród na rowach.	Budowa 7 przegród drewnianych w latach 2016-2021.	Rów centralny, punkty o współrzędnych PUWG1992: 336353,9; 724944,4 335953,3; 724845,0 335872,9; 724825,8 335777,3; 724797,4 335758,1; 724776,0 335729,2; 724748,3 336894,1; 725242,9
3.		Zablokowanie dawnego przepustu.	Rów centralny w oddziale 67, punkt o współrzędnych PUWG 1992: 337134,8; 725610,4.
4.		Podniesienie 12 istniejących przegród drewnianych na rzece Słowinka i rowie centralnym do wysokości rzędnej torfowiska (w granicach siedliska 7110) i do wysokości rzędnej terenu (w granicach siedliska 91D0).	Punkty o współrzędnych PUWG 1992: 336269,4; 724412,2 337133,1; 724949,9 337503,0; 725413,7 337656,6; 725706,9 337062,2; 725489,9 337060,1; 725351,4 336811,2; 725200,4 336744,0; 725165,8 336592,4; 725089,8 335821,3; 724813,5 336155,6; 724895,3 336323,9; 724937,1
5.		Uśmiercenie części drzew, pochodzących z nasadzenia lub sukcesji na terenie dawnej eksploatacji torfu, poprzez ich zaobrączkowanie (obrączkowe usunięcie kory z łykiem) i pozostawienie do zamarcia w granicach rezerwatu.	Do 40% drzew na powierzchni 2,87 ha – fragmenty wydzieleń 66o, r, 77d. Do 60% drzew na powierzchni 0,57 ha – fragmenty wydzieleń 77c, d. Zabieg realizowany stopniowo – według potrzeb.
6.	Mechaniczne uśmiercenie wybranej części drzew zarastających potorfia i oddziałujących odwadniająco na siedliska torfowiska wysokiego i borów bagiennych.	Ewentualna mechaniczna wycinka drzew (sosny <i>Pinus sylvestris</i> i brzozy <i>Betula pendula</i> ) wraz z usunięciem pozyskanej biomasy i drewna poza granice rezerwatu. Docelowe zadrzewienie 0,5 – do realizacji w latach 2016-2021.	Fragmenty wydzieleń: 67 o drzewostan aktualny: 9So1Brz mjs. OL, Św, 67 r, drzewostan aktualny: 10So mjs Brz, 77 d drzewostan aktualny: 10So mjs. Brz, Na łącznej powierzchni 6,31 ha. Wydzielenie: 77 f (bagno) usunięcie 50% nalotu drzew.
7.	Mechaniczne koszenie łąki.	Koszenie co drugi rok, tzn. corocznie na 50% powierzchni terenu, w terminie po 1 lipca.	Wydzielenia 80h, 81k, l, m, n, o. Całkowita powierzchnia zbiegów: 7,18 ha.

Lp.	Rodzaj działań ochronnych	Zakres działań ochronnych	Lokalizacja działań ochronnych <sup>2)</sup>
8.	Monitoring poziomu wody w torfowisku w oparciu o sieć piezometrów.	Automatyczne rejestrowanie poziomu wód w piezometrach w 7 punktach (4 istniejących, 3 planowanych do założenia). Zczytywanie danych – 1 raz w roku.	Punktowo w wydzieleniach 67d, r, 69j, 79a, d.
9.	Utrzymanie sprawności technicznej (konserwacja) oraz ewentualna wymiana istniejącego oznakowania granic rezerwatu tablicami urzędowymi, regulaminowymi i informacyjnymi – w zależności od potrzeb.		Granice rezerwatu.
10.	Monitoring zmian roślinności torfowiskowej pod wpływem zablokowania odpływu wody rowem centralnym.	4 stałe transekty 2 x 50m, zastabilizowane w terenie.	Wydzielenia 79a, 80 b, c.
11.	Monitoring zmian roślinności pod wpływem zaobrączkowania i śmierci części drzew <sup>3)</sup> .	Na podstawie inwentaryzacji terenowych i dostępnych danych teledetekcyjnych (fotomap ze zdjęć lotniczych lub satelitarnych albo numerycznego modelu pokrycia terenu - według nowo wykonywanych materiałów teledetekcyjnych).  Realizacja raz na 3 lata.	10 stałych powierzchni 10 x 10m w wydzielenia 67o, r, 77c, d.

<sup>3)</sup> realizowany w przypadku realizacji działania , o którym mowa w lp. 6 załącznika nr 4 do zarządzenia.

**Załącznik nr 5 do zarządzenia  
Regionalnego Dyrektora Ochrony Środowiska w Szczecinie  
z dnia 6 lutego 2017 r.**

„Załącznik nr 5 zarządzenia Nr 24/2009 Regionalnego Dyrektora Ochrony Środowiska w Szczecinie z dnia 30 kwietnia 2009 r. w sprawie ustanowienia planu ochrony dla rezerwatu przyrody „Słowińskie Błota”.

Identyfikacja istniejących i potencjalnych zagrożeń dla zachowania właściwego stanu ochrony siedlisk przyrodniczych będących przedmiotami ochrony na obszarze Natura 2000.”

Lp.	Przedmiot ochrony	Zagrożenia		Opis zagrożenia
		Istniejące	Potencjalne	
1.	7110 – torfowiska wysokie z roślinnością torfotwórczą (żywe)	J02 - spowodowane przez człowieka zmiany stosunków wodnych M01.02 – susze i zmniejszenie opadów	K02 Ewolucja biocenotyczna, sukcesja	J02 – wciąż częściowo funkcjonuje okresowy odpływ wody z torfowiska rowami wykopanymi w XIX i XX w. dla odwodnienia torfowiska. M01.02 – w ostatnich latach zaznacza się stały, wzrostowy trend temperatury średniej, wzrost długości i częstotliwości okresów upalnych i suchych, spadek opadów. Wskutek nakładania się obu tych czynników, letnio-jesienne spadki poziomu wody w torfowisku stają się coraz dłuższe i głębsze. K02 – drzewa na powierzchni torfowiska mogą potencjalnie, zwłaszcza przy przesuszeniu torfowiska, wzmóc swój wzrost i zwierać się, powodując zarastanie torfowiska i jego przekształcanie się w bór bagienny.
2.	91D0 – bory i lasy bagiennie	J02 - spowodowane przez człowieka zmiany stosunków wodnych M01.02 – susze i zmniejszenie opadów		J02 – wciąż częściowo funkcjonuje okresowy odpływ wody z torfowiska rowami wykopanymi w XIX i XX w. dla odwodnienia torfowiska. M01.02 – w ostatnich latach zaznacza się stały, wzrostowy trend temperatury średniej, wzrost długości i częstotliwości okresów upalnych i suchych, spadek opadów. Wskutek nakładania się obu tych czynników, poziom wody w torfie pod borami bagiennymi układa się nisko, a powierzchniowe warstwy torfu, zwłaszcza na obrzeżach, ulegają przesuszeniu i murszeniu, co skutkuje ekspansją roślinności nietypowej dla boru bagiennego.
3.	7120 – torfowiska wysokie zdegradowane, lecz dolne do naturalnej lub stymulowanej regeneracji	Nie określa się, ze względu na brak płatów siedliska przyrodniczego o znaczącej reprezentatywności.		
4.	9110 – kwaśna buczyna ( <i>Luzulo-Fagenion</i> )	Nie określa się, ze względu na brak płatów siedliska przyrodniczego o znaczącej reprezentatywności.		
5.	9160 - grąd subatlantycki ( <i>Stellario-Carpinetum</i> )	Nie określa się, ze względu na brak płatów siedliska przyrodniczego o znaczącej reprezentatywności.		



**Załącznik nr 6 do zarządzenia  
Regionalnego Dyrektora Ochrony Środowiska w Szczecinie  
z dnia 6 lutego 2017 r.**

„Załącznik nr 6 zarządzenia 24/2009 Regionalnego Dyrektora Ochrony Środowiska w Szczecinie z dnia 30 kwietnia 2009 r. w sprawie ustanowienia planu ochrony dla rezerwatu przyrody „Słowińskie Błota”.

Cele działań ochronnych.”

Lp.	Przedmiot ochrony	Cel działań ochronnych
1.	7110 – torfowiska wysokie z roślinnością torfotwórczą (żywe)	Utrzymanie nie pomniejszonego arealu siedliska przyrodniczego. Poprawa stanu uwodnienia torfowiska do poziomu odpowiadającego zatrzymaniu całości wód opadowych na torfowisku, poprzez zupełne zablokowanie okresowego odpływu wody rowami. Utrzymanie aktualnego stanu niezadawalającego (U1) wskaźnika zarośnięcia torfowiska drzewami, w tym utrzymanie nie powiększonego średniego zwarcia drzew w obrębie kopuły torfowiska poprzez poprawę warunków wodnych, co ograniczy rozwój drzew.
2.	91D0 – bory i lasy bagienne	Poprawa stanu uwodnienia borów i lasów bagiennych do poziomu odpowiadającego zatrzymaniu całości wód opadowych na torfowisku, poprzez zupełne zablokowanie okresowego odpływu wody rowami.
3.	7120 – torfowiska wysokie zdegradowane, lecz dolne do naturalnej lub stymulowanej regeneracji	Uzupełnienie stanu wiedzy o przedmiocie ochrony, zagrożeniach i uwarunkowaniach jego ochrony.
4.	9110 – kwaśna buczyna ( <i>Luzulo-Fagenion</i> )	Uzupełnienie stanu wiedzy o przedmiocie ochrony, zagrożeniach i uwarunkowaniach jego ochrony.
5.	9160 - grąd subatlantycki ( <i>Stellario-Carpinetum</i> )	Uzupełnienie stanu wiedzy o przedmiocie ochrony, zagrożeniach i uwarunkowaniach jego ochrony.

**Załącznik nr 7 do zarządzenia  
Regionalnego Dyrektora Ochrony Środowiska w Szczecinie  
z dnia 6 lutego 2017 r.**

„Załącznik nr 7 zarządzenia 24/2009 Regionalnego Dyrektora Ochrony Środowiska w Szczecinie z dnia 30 kwietnia 2009 r. w sprawie ustanowienia planu ochrony dla rezerwatu przyrody „Słowińskie Błota”  
Działania ochrony czynnej siedlisk przyrodniczych oraz działania dotyczące monitoringu stanu przedmiotów ochrony i realizacji działań ochronnych ze wskazaniem podmiotów odpowiedzialnych za ich wykonanie i obszarów ich wdrażania.”

Lp.	Przedmiot ochrony	Zakres prac	Miejsce realizacji	Termin wykonania	Podmiot odpowiedzialny
<b>Działania ochrony czynnej siedlisk przyrodniczych oraz działania dotyczące monitoringu realizacji działań ochronnych</b>					
1.	7110 – torfowiska wysokie z roślinnością torfotwórczą (żywe)	Zablokowanie odpływu wody z torfowiska poprzez wykonanie 7 dodatkowych przegród drewnianych na rowie centralnym	Rów centralny, punkty o współrzędnych PUWG 1992: 336353,9; 724944,4 335953,3; 724845,0 335872,9; 724825,8 335777,3; 724797,4 335758,1; 724776,0 335729,2; 724748,3 336894,1; 725242,9	W latach 2016-2021	Regionalny Dyrektor Ochrony Środowiska w Szczecinie
2.		Zablokowanie odpływu wody z torfowiska poprzez podwyższenie 8 przegród na rowie centralnym do wysokości powierzchni torfowiska.	Rów centralny, punkty o współrzędnych PUWG 1992: 337062,2; 725489,9 337060,1; 725351,4 336811,2; 725200,4 336744,0; 725165,8 336592,4; 725089,8 335821,3; 724813,5 336155,6; 724895,3 336323,9; 724937,1	W latach 2016-2021	Regionalny Dyrektor Ochrony Środowiska w Szczecinie
3.		Umożliwienie zarosnięcia rowu centralnego w obrębie kopuły torfowiska. Weryfikacja stanu technicznego, a w razie potrzeby konserwacja i remont 15 przegród na rowie centralnym na kopule torfowiska.	Miejsca wskazane w lp. 2 i 3.	Cały okres obowiązywania planu. Monitoring stanu technicznego – raz na 2 lata.	Regionalny Dyrektor Ochrony Środowiska w Szczecinie

Lp.	Przedmiot ochrony	Zakres prac	Miejsce realizacji	Termin wykonania	Podmiot odpowiedzialny
4.	91D0 – bory i lasy bagienne	Zahamowanie odpływu wody rowem poprzez zablokowanie dawnego przepustu.	Rów centralny w oddz. 67, punkt o współrzędnych PUWG 1992: 337134,8; 725610,4	Pierwsze 5 lat obowiązywania planu	Regionalny Dyrektor Ochrony Środowiska w Szczecinie
5.		Zablokowanie odpływu wody z borów i lasów bagiennych poprzez podwyższenie 4 przegród na rowach do rzędnej powierzchni terenu.	Punkty o współrzędnych PUWG 1992: 336269,4; 724412,2 337133,1; 724949,9 337503,0; 725413,7 337656,6; 725706,9	Pierwsze 5 lat obowiązywania planu	Regionalny Dyrektor Ochrony Środowiska w Szczecinie
6.		Umożliwienie zarośnięcia rowów. Monitoring stanu, a w razie potrzeby konserwacja i remont 37 przegród na rowach.	Punkty o współrzędnych PUWG 1992: 335534,5; 724819,2 335570,1; 724716,5 335619,0; 724570,0 335684,7; 724506,6 335938,4; 724434,7 336031,0; 724428,6 336165,5; 724419,9 336269,4; 724412,2 336378,0; 724438,4 336570,0; 724448,2 336742,9; 724617,3 336924,2; 724823,2 337133,1; 724949,9 337249,3; 725109,9 337662,9; 725601,2 337369,0; 725322,5 337503,0; 725413,7 337656,6; 725706,9 337344,0; 725309,2 337282,8; 725416,3 337177,8; 725618,6 337134,3; 725634,9	Cały okres obowiązywania planu	Regionalny Dyrektor Ochrony Środowiska w Szczecinie

Lp.	Przedmiot ochrony	Zakres prac	Miejsce realizacji	Termin wykonania	Podmiot odpowiedzialny
			337085,4; 725699,1 336932,1; 725740,3 336859,3; 725713,4 336808,7; 725653,3 336768,1; 725570,6 336692,1; 725485,5 336476,4; 725369,6 336194,9; 725272,1 336374,6; 725333,8 336046,3; 725226,3 335925,1; 725234,9 335738,9; 725191,6 335651,1; 725150,6 335510,4; 725102,3 335522,2; 724958,7		
<b>Działania dotyczące monitoringu stanu przedmiotów ochrony</b>					
7.	7110 – torfowiska wysokie z roślinnością torfotwórczą (żywe)	Monitoring na podstawie metodyki opublikowanej w: Mróz W. (red.) 2010. Monitoring siedlisk przyrodniczych – przewodnik metodyczny, tom 1, str. 145-160, z rozszerzeniem o: a) trwałe zastabilizowanie charakterystycznych punktów transektu w celu uzyskania powtarzalności miejsc wykonywania zdjęć fitosocjologicznych; b) pomiar, a nie tylko oszacowanie ilości i zwarcia drzew, na powierzchniach kołowych 0,05 ha na początku, w środku i na końcu każdego transektu; c) zaczerpniecie danych o uwilgotnieniu siedliska z monitoringu poziomu wody na torfowisku.	5 istniejących transektów monitoringowych Państwowego Monitoringu Środowiska „Słowińskie Błota 1, 2, 3, 5, 6”, oraz 2 dodatkowe transekty we wschodniej części rezerwatu	2020 r. i 2026 r.	Regionalny Dyrektor Ochrony Środowiska w Szczecinie w porozumieniu z Generalnym Inspektorem Ochrony Środowiska w zakresie PMS. Regionalny Dyrektor Ochrony Środowiska w Szczecinie w zakresie dodatkowych transektów oraz realizacji rozszerzeń

Lp.	Przedmiot ochrony	Zakres prac	Miejsce realizacji	Termin wykonania	Podmiot odpowiedzialny
8.		Ocena arealu siedliska oraz zwarcia drzew na podstawie inwentaryzacji terenowych, dostępnych danych teledetekcyjnych (fotomap ze zdjęć lotniczych lub satelitarnych albo numerycznego modelu pokrycia terenu - według nowo wykonywanych materiałów teledetekcyjnych).	Cały areal siedliska przyrodniczego	Częstotliwość – raz na 3 lata.	metodycznych Regionalny Dyrektor Ochrony Środowiska w Szczecinie
9.	91D0 – bory i lasy bagienne	Monitoring na podstawie metodyki opublikowanej w: Mróz W. (red.) 2010. Monitoring siedlisk przyrodniczych – przewodnik metodyczny, tom 1, str. 216-235, z wyłączeniem wskaźnika „martwe drewno wielkowymiarowe”, a z rozszerzeniem o wskaźnik „martwe drewno, ogólne zasoby”, monitorowany na podstawie rejestracji i zliczenia martwych drzew na transekcje monitoringowym	4 istniejące transekty monitoringowe Państwowego Monitoringu Środowiska „Słowińskie Błota 1, 7, 8, 9”.	2020 r. i 2026 r.	Regionalny Dyrektor Ochrony Środowiska w Szczecinie w porozumieniu z Generalnym Inspektorem Ochrony Środowiska w zakresie PMS. Regionalny Dyrektor Ochrony Środowiska w Szczecinie w zakresie realizacji rozszerzeń metodycznych
<b>Działania dotyczące uzupełnienia stanu wiedzy o przedmiotach ochrony</b>					
10.	7120 – torfowiska wysokie zdegradowane, lecz dolne do naturalnej lub stymulowanej regeneracji	Uzupełnienie stanu wiedzy o przedmiocie ochrony (aktualnych zasobach, rozmieszczeniu i zagrożeniach siedliska w obszarze).	Cały obszar Natura 2000.	W sezonie wegetacyjnym w latach 2017 i 2018.	Regionalny Dyrektor Ochrony Środowiska w Szczecinie
11.	9110 – kwaśna buczyna	Uzupełnienie stanu wiedzy o przedmiocie ochrony (aktualnych zasobach, rozmieszczeniu i zagrożeniach	Cały obszar Natura 2000.	W sezonie wegetacyjnym w	Regionalny Dyrektor Ochrony

Lp.	Przedmiot ochrony	Zakres prac	Miejsce realizacji	Termin wykonania	Podmiot odpowiedzialny
	( <i>Luzulo-Fagenion</i> )	siedliska w obszarze).		latach 2017 i 2018.	Środowiska w Szczecinie
12.	9160 - grąd subatlantycki ( <i>Stellario-Carpinetum</i> )	Uzupełnienie stanu wiedzy o przedmiocie ochrony (aktualnych zasobach, rozmieszczeniu i zagrożeniach siedliska w obszarze).	Cały obszar Natura 2000.	W sezonie wegetacyjnym w latach 2017 i 2018.	Regionalny Dyrektor Ochrony Środowiska w Szczecinie

## Uzasadnienie

Zgodnie z art. 19 ust. 6 ustawy z dnia 16 kwietnia 2004 roku o ochronie przyrody (Dz. U. z 2016 r. poz. 2134 z późn. zm.) regionalny dyrektor ochrony środowiska ustanawia dla rezerwatu przyrody plan ochrony, sporządzany zgodnie z art. 18 i 20 tej ustawy. Projekt planu sporządza się uwzględniając treść rozporządzenia Ministra Środowiska z dnia 12 maja 2005 r. w sprawie sporządzania projektu planu ochrony dla parku narodowego, rezerwatu przyrody i parku krajobrazowego, dokonywania zmian w tym planie oraz ochrony zasobów, tworów i składników przyrody (Dz. U. z 2005 r. Nr 94 poz. 794). Plany ochrony dla parku narodowego, rezerwatu przyrody lub parku krajobrazowego w części pokrywającej się z obszarem Natura 2000 powinny uwzględniać zakres planu zadań ochronnych dla obszaru Natura 2000, o którym mowa w art. 28 ustawy o ochronie przyrody, albo zakres planu ochrony dla obszaru Natura 2000, o którym mowa w art. 29 tejże ustawy. Plan ochrony może być zmieniony, jeżeli wynika to z potrzeb ochrony przyrody.

Plan ochrony dla rezerwatu przyrody „Słowińskie Błota” został ustanowiony zarządzeniem Nr 24/2009 Regionalnego Dyrektora Ochrony Środowiska w Szczecinie z dnia 30 kwietnia 2009 r. w sprawie ustanowienia planu ochrony dla rezerwatu przyrody „Słowińskie Błota” (Dz. Urz. Woj. Zach. Nr 36, poz. 979). Minister Środowiska pismem z dnia 5 sierpnia 2013 r. znak: DP-074-16/23919/13/KP, poinformował Regionalnego Dyrektora Ochrony Środowiska w Szczecinie, że po dokonaniu kontroli powyższego zarządzenia na podstawie § 5 rozporządzenia Prezesa Rady Ministrów z dnia 23 grudnia 2009 r. w sprawie trybu kontroli aktów prawa miejscowego ustanowionych przez wojewodę i organy niezespółonej administracji rządowej (Dz. U. Nr 222, poz. 1754) oraz w związku z upoważnieniem Prezesa Rady Ministrów z dnia 16 czerwca 2010 r. do dokonywania zgodności aktów prawa miejscowego z polityką Rady Ministrów, stwierdził uchybienia uzasadniające jego zmianę we własnym zakresie.

Wśród przedmiotowych uchybień wymieniono:

- 1) nie spełnienie wymogu określonego w art. 20 ust. 5 ustawy o ochronie przyrody. Zgodnie z tym przepisem plan ochrony rezerwatu w części pokrywającej się z obszarem Natura 2000 powinien uwzględniać zakres planu zadań ochronnych dla obszaru Natura 2000, o którym mowa w art. 28, albo zakres planu ochrony dla obszaru Natura 2000, o którym mowa w art. 29 ustawy o ochronie przyrody. *Treść zarządzenia uzupełniono o paragrafy 1a oraz 5a-4 i odpowiadające im załączniki, w których uwzględniono zakres planu zadań ochronnych dla części obszaru Natura 2000 Słowińskie Błoto PLH320016 pokrywającego się z rezerwatem, w tym:*

- 1) opis granic obszaru i mapę obszaru Natura 2000 (pokrywających się w 100% z granicami rezerwatu przyrody „Słowińskie Błota”);*

- 2) identyfikację istniejących i potencjalnych zagrożeń dla zachowania właściwego stanu ochrony siedlisk przyrodniczych oraz gatunków roślin i zwierząt i ich siedlisk będących przedmiotami ochrony;*

- 3) cele działań ochronnych;*

- 4) określenie działań ochronnych ze wskazaniem podmiotów odpowiedzialnych za ich wykonanie i obszarów ich wdrażania, w tym w szczególności działań dotyczących:*

- a) ochrony czynnej siedlisk przyrodniczych, (bez gatunków roślin i zwierząt oraz ich siedlisk)*

- b) monitoringu stanu przedmiotów ochrony oraz monitoringu realizacji celów, o których mowa w pkt 3,*

- c) uzupełnienia stanu wiedzy o przedmiotach ochrony i uwarunkowaniach ich ochrony.*

*Dokumentacją wyjściową dla opracowania ww. zakresu było opracowanie pn. „Rezerwat przyrody Słowińskie Błota -Plan ochrony na lata 2008-2027”. (Herbichowa M., Herbich J., Ściborski M., Jaskuła R., Oleksa A., Pawlaczyk P., Świebodzin, 2007), wyniki monitoringu siedlisk przyrodniczych w obszarze Słowińskie Błoto PLH320016 ramach Państwowego Monitoringu Środowiska (wybrane dane z lat 2007, 2010 i 2014) oraz opracowanie pn.: „Rezerwat przyrody Słowińskie Błota i obszar Natura 2000 Słowińskie Błoto PLH320016” (Kujawa-Pawlaczyk J., Pawlaczyk P., 2016).*

*Odnosząc się do przedmiotów ochrony obszaru Natura 2000 wymienionych w standardowym formularzu danych, na podstawie ww. danych stwierdzono, iż:*

- w obszarze nie występuje, a na podstawie zgromadzonych dokumentacji rezerwatu przyrody „Słowińskie Błota”, nigdy nie występowało podane siedlisko przyrodnicze 7150 – obniżenia*

na podłożu torfowym z roślinnością ze związku *Rhynchosporalia*. Siedlisko (z oceną D) należy usunąć ze standardowego formularza danych obszaru,

- 9110 kwaśne buczyny (*Luzulo-Fagenion*), 9160 grądy subatlantyckie (*Stellario-Carpinetum*) i 7120 torfowiska wysokie zdegradowane, lecz dolne do naturalnej lub stymulowanej regeneracji występują tylko marginalnie i wymagane jest uzupełnienie stanu wiedzy w zakresie ich szczegółowego rozmieszczenia i arealu oraz ewentualnych zagrożeń i uwarunkowań ich ochrony.

W konsekwencji przedmiotami ochrony obszaru Natura 2000 Słowińskie Błoto PLH320016, dla których zaplanowano konkretne działania ochronne i monitoring są tylko dwa typy siedlisk przyrodniczych: 7110 żywe torfowiska wysokie, oraz 91D0 bory i lasy bagienne.

Analizując ww. dokumentacje nie stwierdzono potrzeby, ustanowienia planu ochrony dla przedmiotowego obszaru Natura 2000, ani umieszczania w zarządzeniu wskazań do zmian w istniejących studiach uwarunkowań i kierunków zagospodarowania przestrzennego gmin, miejscowych planach zagospodarowania przestrzennego, planach zagospodarowania przestrzennego województw oraz planach zagospodarowania przestrzennego morskich wód wewnętrznych, morza terytorialnego i wyłącznej strefy ekonomicznej dotyczące eliminacji lub ograniczenia zagrożeń wewnętrznych lub zewnętrznych, niezbędnych dla utrzymania lub odtworzenia właściwego stanu ochrony siedlisk przyrodniczych oraz gatunków roślin i zwierząt, dla których ochrony wyznaczono obszar Natura 2000.

- 2) nieprawidłowo sformułowane ustalenia do studiów uwarunkowań i kierunków zagospodarowania przestrzennego gmin, miejscowych planów zagospodarowania przestrzennego oraz planu zagospodarowania przestrzennego województwa. W ustaleniach tych wskazano m. in. konieczność uwzględniania lokalizacji rezerwatu przyrody w powyższych aktach planistycznych. Konieczność zamieszczania informacji na ten temat wynika z art. 10 ust. 2 pkt 3 oraz art. 15 ust. 2 pkt 7 ustawy z dnia 27 marca 2003 r. o planowaniu i zagospodarowaniu przestrzennym (Dz. U. z 2016 r. poz. 778 z późn. zm.), a zgodnie z § 137, w związku z § 143 „Zasad techniki prawodawczej”, w aktach prawa miejscowego nie powtarza się treści ustaw, ratyfikowanych umów międzynarodowych i rozporządzeń. Część z pośród ustaleń do aktów planistycznych została również sformułowana w sposób zbyt ogólny, w szczególności poprzez stosowanie mało precyzyjnych określeń, takich jak: „minimum ... od ...”. Ustalenia do miejscowych planów zagospodarowania przestrzennego mogą powodować określone skutki prawne, w tym o znaczeniu gospodarczym, w stosunku do podmiotów władających terenami sąsiadującymi z rezerwatem przyrody. W kontekście powyższego nieprecyzyjne ustalenie zasięgu obowiązywania oraz zakresu przyjętych w planie ograniczeń wykorzystywaniu terenów sąsiadujących z rezerwatem, co może rodzić komplikacje przy wprowadzaniu ustaleń do mpzp. Zasadne jest formułowanie brzmienia aktów prawnych w sposób jednoznaczny i niebudzący wątpliwości, nie tylko organów, ale również pozostałych adresatów tych aktów. Uzasadnione w tego typu przypadkach jest odnoszenie się do poszczególnych działek ewidencyjnych, stref o ściśle określonej szerokości lub otulin rezerwatów. W § 7 zawarto ustalenia do studiów uwarunkowań i kierunków zagospodarowania przestrzennego gmin, miejscowych planów zagospodarowania przestrzennego oraz planu zagospodarowania przestrzennego województwa, które nie wynikają z eliminacji lub ograniczenia stwierdzonych w rezerwacie zagrożeń. Przykładowe ustalenia tego rodzaju stanowią m.in. postanowienia dotyczące ograniczeń w zakresie: lokalizacji przedsięwzięć mogących znacząco oddziaływać na środowisko w odległości (...). Zgodnie z art. 20 ust. 3 pkt 7 ustawy o ochronie przyrody formułowanie tego typu ustaleń musi wynikać ze zidentyfikowanych zagrożeń wewnętrznych lub zewnętrznych. Z powyższych względów formułowanie tego typu ustaleń do aktów planistycznych wymaga uzupełnienia załącznika nr 1 o odpowiadające im zagrożenia i sposoby ich eliminacji. Natomiast w przypadku braku tego typu zagrożeń omawiane ustalenia należy usunąć

Biorąc powyższe pod uwagę, uchylono dotychczasowy § 7 w brzmieniu: „Wprowadza się następujące ustalenia do studium uwarunkowań i kierunków zagospodarowania przestrzennego gminy Darłowo, miejscowych planów zagospodarowania przestrzennego gminy Sławno, planu zagospodarowania przestrzennego województwa zachodniopomorskiego, dotyczące eliminacji lub ograniczenia zagrożeń wewnętrznych lub zewnętrznych:

- 1) uwzględnić lokalizację rezerwatu w powyższych dokumentach i aktach prawa miejscowego;



2) w odległości minimum 200 m od granic rezerwatu nie należy projektować inwestycji mogących znacząco oddziaływać na środowisko<sup>1</sup>, a w szczególności tych, które mogłyby spowodować nasilenie odwodnienia rezerwatu. Lokalizację pozostałych przedsięwzięć mogących wpływać na bilans wodny w rezerwacie, należy rozpatrywać uwzględniając uwarunkowania przyrodnicze chronionego obiektu;

3) należy utrzymać w charakterze łąkowym użytki na działkach ewidencyjnych 82/2 i 83 obręb Nowy Kraków (oddziały leśne 82 k oraz 83 h)<sup>2</sup>.

Kwestię rozpatrywania lokalizacji inwestycji mogących wpływać na warunki hydrologiczne rezerwatu, pozostawiono do rozstrzygnięcia na etapie prowadzonych ocen oddziaływania na środowisko oraz ocen oddziaływania na obszar Natura 2000 – zgodnie z zapisami ustawy z dnia 3 października 2008 r. o udostępnianiu informacji o środowisku i jego ochronie, udziale społeczeństwa w ochronie środowiska oraz ocenach oddziaływania na środowisko (Dz. U. 2016 r., poz. 353 z późn. zm.);

- 3) w § 6 zarządzenia zamieszczono informację, że obszar rezerwatu udostępnia się do celów naukowych po uzyskaniu zezwolenia RDOŚ. Natomiast przy określaniu sposobu rzeczonoego udostępnienia nie odniesiono się w żaden sposób do zakresu lub rodzaju dopuszczanych badań. Powyższe oznacza w praktyce możliwość realizacji badań dowolnego rodzaju, w tym oddziałujących negatywnie na cele ochrony rezerwatu. Zarządzenie powinno zawierać określenie zakresu lub rodzaju badań, a w przypadku niemożności określenia takich uwarunkowań, zasadnym wydaje się niewyznaczanie w rezerwacie obszarów udostępnianych do celów naukowych. Wykonanie badań będzie w tym przypadku uzależnione od uzyskania indywidualnego zezwolenia regionalnego dyrektora ochrony środowiska. Możliwość uzyskania takiego zezwolenia wynika wprost z art. 15 ust. 1 pkt 24 ustawy o ochronie przyrody, tym samym nie zachodzi potrzeba wskazania na taką konieczność w treści zarządzenia, gdyż zamieszczanie w nim powtórzonego przepisu ustawowego stanowi powtórzenie niezgodne z „Zasadami techniki prawodawczej”.

Biorąc powyższe pod uwagę oraz brak możliwości określenia zakresu i rodzaju badań naukowych, dla których można by udostępnić obszar rezerwatu, uchylono dotychczasowy § 6 zarządzenia.

W ramach niniejszego zarządzenia, z zapisów planu ochrony usunięto (z załącznika nr 4) zabieg „Rozmontowanie i usunięcie 1 paśnika dla zwierzyny wraz z pozostałościami paszy w wydzielaniu 81a”, który został już wykonany i odpowiadające mu zagrożenie „Zawlekanie wraz z paszą dla zwierzyny diaspor gatunków obcych siedliskowo na torfowisko wysokie” (z obecnego załącznika nr 3); Ponadto, mając na względzie niewystarczającą skuteczność realizowanych działań ochronnych w obszarze siedlisk torfowisk wysokich działania ochrony czynnej uszczegółowiono i zmieniono. Zmiany uwzględniły:

- w planie ochrony z 2009 r. przewidywano zabieg częściowego usunięcia drzew z łącznej powierzchni ponad 9 ha wraz z wywiezieniem pozyskanej masy drewna, z dawnych potorfi na wsch. od krawędzi kopuły torfowiska. Są to sztucznie nasadzone drzewostany z dominacją sosny, w wieku ok. 45 lat. zabieg ten nie doczekał się jednak wykonania, ze względu na trudny dostęp do wnętrza rezerwatu (niemożliwość wylonienia wykonawców w ramach przeprowadzanych przetargów przez RDOŚ w Szczecinie). Po weryfikacji terenowej zaproponowano wykorzystanie rozwiązania alternatywnego polegającego na zaobrączkowaniu (obrączkowym usunięciu kory z łykiem) i pozostawienie drzew stojących na gruncie. Zaobrączkowanie powinno skutkować zamarciem drzew w ciągu kilku lat, a następnie pozostaną one jako martwe drzewa stojące, ulegające dalszemu powolnemu rozkładowi. Doświadczenia z miejsc, w których wystąpiło grupowe zamieranie drzew wskazują, że pod takimi martwymi stojącymi drzewami powinny wystąpić warunki do rozwoju roślinności torfowiskowej, a powoli rozkładająca się biomasa drzew stojących nie powinna negatywnie oddziaływać na tę roślinność,
- dla uzyskania lepszego obrazu warunków wodnych torfowiska, potrzebne jest monitorowanie tych warunków w gęstszej sieci punktów. Jednak, koncepcja monitoringu w 22 punktach, pierwotnie zakładana w planie ochrony z 2009 r. jest nierealistyczna ze względu na koszty. Warunki wodne torfowiska wysokiego i borów bagiennych charakteryzują się zmiennością w cyklu rocznym. istotna jest także informacja o zmianach uwodnienia w reakcji na opady atmosferyczne. Dlatego poziom wody w torfie musi być rejestrowany w krótkich odstępach czasu. Ze względu na trudności

organizacyjne, nie jest możliwe długofalowe zagwarantowanie regularnych i częstych manualnych odczytów wody w piezometrach. Monitoring wody powinien być oparty na rejestratorach automatycznych, które wystarczy odczytywać ok. raz w roku. Średnia żywotność takich urządzeń wynosi ok 5 lat, dlatego należy liczyć się z potrzebą ich wymiany. Sieć punktów pomiaru poziomu wody powinna objąć:

- utrzymanie obecnego transektu pomiarowego przecinającego główną kopułę torfowiska z pn. na pd., złożonego z 4 punktów (w punkcie 2 pomiar jest podwojony – z zafiltrowania na głębokości 1m oraz 2 m). Transekt ten został odnowiony w 2016 r.,

- organizację pomiaru poziomu wody na potorfiach we wschodniej części rezerwatu, zwłaszcza wobec planów podjęcia tam działań ochrony czynnej – usuwania drzew, w celu odtworzenia tam roślinności torfowiskowej. Proponuje się w tym celu organizację tam dwóch punktów pomiarowych,

- w czerwcu 2016 r. odszukano na gruncie wszystkie dotychczas wykonane przegrody na rowach, zlokalizowano ich rzeczywiste położenie za pomocą GPS oraz oceniono ich stan i funkcjonowanie, w tym potrzeby ewentualnej ich modyfikacji / remontu. Równocześnie, zidentyfikowano miejsca, w których sieć przegród wymagałaby dogęszczenia.

Lokalizację i przebieg granic rezerwatu przedstawiono na podstawie obecnie obowiązującego zarządzenia Regionalnego Dyrektora Ochrony Środowiska w Szczecinie z dnia 26 stycznia 2017 r. w sprawie rezerwatu przyrody „Słowińskie Błota” (Dz. Urz. Woj. Zach. poz. 549).

Ocena skutków regulacji (OSR) do projektu zarządzenia Regionalnego Dyrektora Ochrony Środowiska w Szczecinie zmieniającego zarządzenie w sprawie ustanowienia planu ochrony dla rezerwatu przyrody „Słowińskie Błota”:

#### 1. Cel wprowadzenia zarządzenia

Celem wprowadzenia regulacji jest wypełnienie delegacji ustawowej zawartej w art. 19 ust. 6 i art. 20 ust. 5 ustawy z dnia 16 kwietnia 2004 r. o ochronie przyrody (Dz. U. z 2016 r. poz. 2134 z późn. zm.).

#### 2. Konsultacje społeczne

Projekt został poddany konsultacjom społecznym.

Lista uczestników konsultacji społecznych:

- 1) Rada Gminy Darłowo (opinia pozytywna Komisji Rolnictwa, Budownictwa, Gospodarki komunalnej i Infrastruktury Technicznej Rady Gminy Darłowo z dnia 07.12.2016 r., znak: BR.0012.6.14.2016);
- 2) Nadleśnictwo Sławno;
- 3) Regionalna Dyrekcja Lasów Państwowych w Szczecinku;
- 4) Klub Przyrodników;
- 5) Urząd Gminy Darłowo;
- 6) Starostwo Powiatowe w Sławnie;
- 7) Zachodniopomorski Zarząd Melioracji i Urządzeń Wodnych w Szczecinie Rejonowy Oddział w Koszalinie;
- 8) Regionalny Zarząd Gospodarki Wodnej w Szczecinie;
- 9) społeczeństwo – udział społeczeństwa na zasadach i w trybie określonych w ustawie z dnia 3 października 2008 r. o udostępnianiu informacji o środowisku i jego ochronie, udziale społeczeństwa w ochronie środowiska oraz o ocenach oddziaływania na środowisko (Dz. U. 2016 r., poz. 353 z późn. zm.) poprzez wydanie:
  - a) obwieszczenia RDOŚ w Szczecinie z dnia 6 listopada 2014 r., znak: WOPN-ON.6202.9.2014.AR o zamiarze przystąpienia do zmiany planu ochrony (podano do publicznej wiadomości poprzez publikację w Biuletynie Informacji Publicznej RDOŚ w dniu 06.11.2014 r. wydruk w prasie o zasięgu regionalnym, wywieszenie na tablicy ogłoszeń RDOŚ w Szczecinie w terminie 06.11.2014 r. - 30.01.2015 r. oraz przesłanie obwieszczenia do właściwych miejscowo: Urzędu Gminy w Darłowie, Starostwa Powiatowego w Sławnie, RZGW w Szczecinie, ZZMiUW w Szczecinie R/O w Koszalinie, Nadleśnictwa Sławno, RDLP w Szczecinku z prośbą o jego wywieszenie na tablicach ogłoszeń przez okres ponad 21 dni. Odnośnie zamierzenia wpłynęło stanowisko Klubu Przyrodników przedstawione w piśmie pisma z dnia z dnia 8 grudnia 2014 r., znak: 1126/2014. W przedmiotowym stanowisku podkreślono, iż cyt.: „zgodnie z art. 19 ust. 6 ustawy o ochronie przyrody, plan

ochrony rezerwatu może być zmieniony, jeżeli wynika to z potrzeb ochrony przyrody. Oznacza to, że ustawodawca, chroniąc co do zasady trwałość planu ochrony ustanowionego na czas określony, zastrzegł możliwość zmiany planu ochrony rezerwatu w okresie jego obowiązywania tylko do przypadków, w których zmiana taka wynika z potrzeb ochrony przyrody. W związku z powyższym, zasadne i zgodne z delegacją ustawową będą zmiany wynikające z nowo zidentyfikowanych zagrożeń, zmiany wynikające z aktualnej oceny stanu przedmiotów ochrony, czy też zmiany wykorzystujące doświadczenia dotychczasowej ochrony. Możliwa jest zmiana celu ochrony, o ile wynika ona z potrzeb ochrony przyrody. Zasadne będzie także uwzględnienie zakresu planów zadań ochronnych dla pokrywających się z rezerwatami obszarów Natura 2000, gdy nie zostały jeszcze sporządzone i ustanowione plany zadań ochronnych dla tych obszarów Natura 2000. Natomiast, gdy istnieją obowiązujące PZO, zmiany w planach ochrony rezerwatów przyrody nie mogą polegać na prostym skopiowaniu zapisów PZO (wówczas bowiem byłoby to powtórzenie zapisów już i tak obowiązujących, a to nie wynika z potrzeb ochrony przyrody), lecz powinny wynikać z nowo uzyskanej lub uszczegółowionej wiedzy o przedmiotach ochrony obszaru Natura 2000 występujących w rezerwach. Niezgodne z prawem byłoby dokonywanie w planach ochrony rezerwatów przyrody zmian niewynikających z potrzeb ochrony przyrody, a wynikających z wniosków podmiotów przeciwnych niektórym rozwiązaniom przyjętym w obowiązującym planie ochrony rezerwatu. Nie ma podstaw do zmiany planu ochrony rezerwatu z powodu wprowadzenia nowej numeracji wydziełów w planach urządzenia lasu, albo z powodu zmian w ewidencji gruntów. Zmiany takie nie wynikałyby bowiem z potrzeb ochrony przyrody.”

*Odpowiedź na ww. pismo przedstawiona została w piśmie tut. Organu z dnia 19 grudnia 2014 r., znak: WOPN-ON.6202.9.2014.AR, gdzie wyjaśniono, iż dokonywanie zmian w zarządzeniach ustanawiających plany ochrony dla rezerwatów przyrody wymienionych w obwieszczeniu tut. RDOS z dnia 6 listopada 2014 r., znak: WOPN-ON.6202.9.2014.AR wynika z § 6 ust. 1 rozporządzenia Prezesa Rady Ministrów z dnia 23 grudnia 2009 r. w sprawie trybu kontroli aktów prawa miejscowego ustanowionych przez wojewodę i organy niespolonej administracji rządowej (Dz. U. 2009 Nr 222, poz. 1754). Zgodnie z powyższym przepisem Regionalny Dyrektor Ochrony Środowiska w Szczecinie zobowiązany został do podjęcia we własnym zakresie zmian przedmiotowych zarządzeń. W przypadku nie dokonania tych czynności, zgodnie z § 6 ust. 2 ww. rozporządzenia, Minister Środowiska sam przedstawi Prezesowi Rady Ministrów projekt zarządzenia nadzorczego w sprawie zmiany skontrolowanych aktów prawa miejscowego lub, co gorsza, ich uchylecia.*

*Uzupełnienie planów ochrony dla rezerwatów przyrody o aktualne dane z ewidencji gruntów i z Planów urządzania lasu właściwych miejscowo nadleśnictw będzie w tym przypadku wyłącznie kwestią porządkową. Przykładowo, jeśli zgodnie z wytycznymi Ministra Środowiska zmienimy dwa z wierszy danego załącznika nr 2 do zarządzenia, to lokalizacja działań podana zostanie według aktualnego Planu urządzenia lasu. W pozostałych wierszach lokalizacja podana będzie nadal według „starego” urządzania. Zdaniem tut. Organu pozostawienie tych zapisów będzie bezcelowe i wprowadzające w błąd, tym bardziej, że wybrane załączniki nr 2 zawierają także mapę z lokalizacją ww. prac;*

- b) obwieszczenia RDOŚ w Szczecinie z dnia 22 listopada 2016 r., znak: WOPN-ON.6202.62.2016.AR w sprawie możliwości zapoznania się z projektem oraz o możliwości i terminie wnoszenia do niego propozycji i uwag - podano do publicznej wiadomości poprzez publikację w Biuletynie Informacji Publicznej RDOŚ, wydruk w prasie o zasięgu regionalnym, wywieszenie na tablicy ogłoszeń RDOŚ w Szczecinie oraz przesłanie do właściwych miejscowo Urzędu Gminy w Darłowie, Starostwa Powiatowego w Sławnie, RZGW w Szczecinie, ZZMiUW w Szczecinie R/O w Koszalinie, Nadleśnictwa Sławno, RDLP w Szczecinku z prośbą o jego wywieszenie przez okres 21 dni. W trakcie konsultacji uwagi i wnioski wniesione zostały przez:

- Nadleśniczego Nadleśnictwa Sławno w piśmie z dnia 14.12.2017 r., znak: ZG.7211.21.2016.AK, gdzie:
  - ✓ zawnioskowano o umieszczenie zapisów umożliwiających wykonywanie polowań na terenie rezerwatu. Aktualnie poważnym zagrożeniem są dziki, które uszkadzają istniejące na rowach zastawki oraz niszczą kopułę torfowiska (nadmierne

buchtowanie). Ponadto rezerwat stanowi miejsce dużej koncentracji zwierzyny, która wychodzi na żer na okoliczne pola rolników. Przy obecnym realnym zagrożeniu wystąpienia ASF wysoka koncentracja zwierzyny w jednym miejscu nie jest wskazana. Umożliwienie polowania spowoduje uregulowanie stanów zwierzyny w tamtym rejonie – *odpowiedź: dopuszczalny tryb wprowadzania zmian w planach ochrony rezerwatów przyrody został szczegółowo uregulowany w art. 19 ust. 3 ustawy z dnia 16 kwietnia 2004 r. o ochronie przyrody (Dz. U. z 2016 r. poz. 2134 z późn. zm.) i § 19 rozporządzenia Ministra Środowiska z dnia 12 maja 2005 r. w sprawie sporządzania projektu planu ochrony dla parku narodowego, rezerwatu przyrody i parku krajobrazowego, dokonywania zmian w tym planie oraz ochrony zasobów, tworów i składników przyrody (Dz. U. z 2005 r. Nr 94 poz. 794). Powyższe oznacza, że wprowadzanie jakichkolwiek zmian musi być poprzedzone zgromadzeniem dokumentacji uzasadniającej tą potrzebę, zgromadzeniem opinii oraz przeprowadzeniem konsultacji społecznych w tym zakresie. Buchtowanie żywych fragmentów torfowiska przez dziki, działa „przewietrzająco” i korzystnie na zarodniki roślin charakterystycznych dla siedliska, a załączone do pisma z uwagami fotografie nie potwierdzają żadnego zagrożenia ze ww. zwierzyny dla zachowania celu ochrony rezerwatu. Jak wspomniano w piśmie z uwagami zwierzyna wychodzi na żer poza granice rezerwatu, gdzie w ramach wyznaczonego obwodu łowieckiego można realizować regulację jej stanu liczebności,*

✓ zwrócono uwagę, iż opisy wydzieleń wskazanych w załączniku nr 4 do projektu zarządzenia, w którym mowa o mechanicznym uśmiercaniu wybranej części drzew nie są zgodne z aktualnym Planem Urządzenia Lasu na lata 2009-2018 dla Nadleśnictwa Sławno. Aktualne wydziały zmieniły swoją powierzchnię i składy gatunkowe.

- a) stare 67k – to aktualnie fragment wydziału 67o skład gatunkowy: 9So1Brz, miejscami Ol, Św, powierzchnia 3,30 ha;
- b) stare 67n – to aktualnie fragment wydziału 67o (skład gatunkowy i powierzchnia jw.) oraz 67r skład gatunkowy: 10So miejscami Brz powierzchnia 1,39 ha;
- c) stare 77f – to aktualnie 77d skład gatunkowy: 10So, miejscami Brz powierzchnia 1,04 ha;
- d) stare 77g – to aktualnie 77f bagno o powierzchni 3,14 ha, na którym występuje zadrzewienie i samosiew sosnowy;
- e) stare 66o – to aktualnie 66l skład gatunkowy : 6Brz2So2Św miejscami Św, Os. Bk powierzchnia 0,60 ha;
- f) stare 77d – to aktualnie 77g skład gatunkowy: 10So, miejscami Brz powierzchnia 0,83 ha oraz fragment wydziału 77c skład gatunkowy: 4So2Brz4Brz miejscami Os,

Zadania wyszczególnione w załączniku nr 4 do projektu zarządzenia nie pokrywają się z aktualnymi wydziałami i zabiegi tam przypisane nie mają swojego odzwierciedlenia w terenie np. wydział 77r nie istnieje

– *odpowiedź: uwagę uwzględniono w treści zarządzenia, korygując numerację wydziałów na zgodne z obowiązującym PUL. Poprawiono także błędnie wskazane wydz. 77 r.*

✓ zawnioskowano o dopuszczenie obrączkowania drzew jako głównej metody, na wydziałach, na których pierwotnie planowano usunięcie i wyniesienie biomasy, jako rozłożoną w czasie metodę na stopniowe eliminowanie drzew z potorfia. Na przykład obrączkowanie co 10 lat, 10% drzew, rozpoczynając od najgrubszych pozwoli na zatrzymanie wzrostu drzew. Jednocześnie rozłożone w czasie obrączkowanie wyeliminuje niebezpieczeństwo jednoczesnego wywracania się dużej ilości drzew w jednym czasie – *uwagę uwzględniono w treści zarządzenia w odniesieniu do określenia obrączkowania drzew jako głównej metody „mechanicznego uśmiercania wybranej części drzew zarastających potorfia i oddziałujących odwadniająco na siedliska torfowiska wysokiego i borów*

*bagiennych”, a sam zabieg obrączkowania sklasyfikowano jako” realizowany stopniowo – według potrzeb”;*

- Sekretarza Koła Łowieckiego „Odyniec – Darłowo” w mailu z dnia 09.12.2016 r., gdzie zawnioskowano o dopuszczenie polowań na jego terenie. Wniosek umotywowany faktem, iż na terenie rezerwatu kumulują się znaczne ilości zwierzyny co skutkuje znaczącymi szkodami w uprawach rolnych. Problem szkód na tym terenie jest na tyle trudny, że powoduje napięcia na linii rolnik-myśliwy. Dodam, że rejon Słowina jest jedyny, z którego otrzymaliśmy wnioski o szacowanie w okresie listopad-grudzień. Niektórzy rolnicy wręcz rezygnują z odszkodowań domagając się w zamian ogrodzenia rezerwatu (taki wniosek do nas wpłynął). Dla przykładu w ubiegłym roku jeden z rolników mający 7 hektarów rzepaku otrzymał w ramach odszkodowania ponad 10 000 zł. Uważamy, że możliwość polowania na terenie rezerwatu spowoduje rozproszenie przebywających tam zwierząt co z kolei skutkować będzie zmniejszeniem szkód. Wydaje nam się również, że zmniejszony wpływ znacznej ilości zwierzyny na szatę roślinną rezerwatu będzie dla niego korzystny – *odpowiedź jak w przypadku uwagi Nadleśniczego Nadleśnictwa Sławno;*
- Zastępcę Dyrektora ds. Gospodarki Leśnej Regionalnej Dyrekcji Lasów Państwowych w Szczecinku w piśmie z dnia 14.12.2016 r., znak: ZO.7212.43.2016.GH, gdzie zwrócono uwagę, iż;
  - ✓ w załączniku nr 7 zarządzenia zmieniającego zarządzenie w sprawie ustanowienia planu ochrony nie wymieniono Nadleśnictwa Sławno, jako podmiotu odpowiedzialnego za typowo leśne wymienione w zarządzeniu zabiegi ochronne – *odpowiedź: przedstawione w załączniku nr 7 działania ochrony czynnej nie stanowią typowych działań gospodarczych związanych z pozyskaniem drewna. Z uwagi na powyższe oraz faktu, iż dotyczą one gruntu rezerwatu przyrody podmiotem odpowiedzialnym za nie jest Regionalny Dyrektor Ochrony Środowiska w Szczecinie;*
  - ✓ w treści cytowanego zarządzenia użyto starej numeracji wydziałów leśnych jeszcze z poprzedniego operatu urzędzeniowego – *odpowiedź: przedmiotową numerację skorygowano;*
- Generalną Dyrekcję Ochrony Środowiska w mailu z dnia 30.11.2016 r., gdzie zwrócono uwagę, iż:
  - ✓ odnośnie zapisu lp. 7 załącznika nr 7, tj. „5 istniejących transektów monitoringowych Państwowego Monitoringu Środowiska (...)”, nie wiadomo czy w obecnym cyklu PMŚ wszystkie 5 transektów będzie powtórzone, a poza tym chodzi o konkretne lokalizacje. Nie można wskazać GIOŚ jako podmiotu odpowiedzialnego za monitoring stanu siedliska – może zapis powinien brzmieć Regionalny Dyrektor Ochrony Środowiska w Szczecinie w porozumieniu z Generalnym Inspektorem Ochrony Środowiska w zakresie PMŚ – *uwagę uwzględniono w treści zarządzenia,*
  - ✓ odnośnie zapisu lp. 9 załącznika nr 7, tj. („4 istniejące transekty (...)”, nie wiadomo czy w obecnym cyklu PMŚ wszystkie 4 transekty będą powtórzone, a poza tym chodzi o konkretne lokalizacje. Nie można wskazać GIOŚ jako podmiotu odpowiedzialnego za monitoring stanu siedliska – może zapis powinien brzmieć Regionalny Dyrektor Ochrony Środowiska w Szczecinie w porozumieniu z Generalnym Inspektorem Ochrony Środowiska w zakresie PMŚ – *uwagę uwzględniono w treści zarządzenia,*
  - ✓ skoro podane w uzasadnieniu stwierdzenie, iż „w obszarze nie występuje, a na podstawie zgromadzonych dokumentacji rezerwatu przyrody „Słowińskie Błota”, nigdy nie występowało podane siedlisko przyrodnicze 7150 – obniżenia na podłożu torfowym z roślinnością ze związku Rhynchosporretalia. Siedlisko (z oceną D) należy usunąć ze standardowego formularza danych obszaru” będzie skutkowało wnioskiem o zmianę sdf obszaru to może również w tej części uzasadnienia powinno być odniesienie do zmiany granic obszaru Natura 2000 tak aby miały wspólne granice i nie będzie potrzeby robienia pzo fragmentu obszaru Natura 2000 poza rezerwatem – *odpowiedź: przedmiotowa kwestia zostanie zrealizowana w 2017 r. wraz z uzupełnieniem stanu wiedzy o przedmiotach ochrony obszaru Natura 2000, tj. siedlisk 9110 kwaśna buczyna (Luzulo-Fagenion) i 9160 grądu subatlantyckiego (Stellario-Carpinetum) zagrożeniach i uwarunkowaniach jego ochrony.*

Projekt zarządzenia, na podstawie art. 59 pkt 1 ustawy z dnia 23 stycznia 2009 r. o wojewodzie i administracji rządowej w województwie (Dz. U. z 2015 r. poz. 525 z późn. zm.), został uzgodniony przez Wojewodę Zachodniopomorskiego pismem z dnia 3 lutego 2016 r., znak: P-1.0522.8.2017.KD.

3. Wpływ regulacji na sektor finansów publicznych, w tym budżet państwa i budżety jednostek samorządu terytorialnego:

Zarządzenie będzie miało wpływ na wydatki budżetu państwa – w zasobach Regionalnego Dyrektora Ochrony Środowiska w Szczecinie, gdyż wprowadza dodatkowe uszczegółowione działania ochrony czynnej oraz monitoringu w granicach rezerwatu i pokrywającego się z nim powierzchniowo obszaru Natura 2000 Słowińskie Błoto PLH320016. W ciągu 13 lat dalszego obowiązywania planu, w zależności od potrzeb wydane mogą zostać środki pieniężne na montaż i konserwację przegród oraz urządzeń monitorujących poziom wód rezerwacie, uzupełnienie monitoringu przedmiotów ochrony w rezerwacie i pokrywającym się z nim obszarem Natura 2000 w wysokości około 250000 zł. Koszty zabiegów zaplanowanych do realizacji na przełomie lat 2016/2018 (tj. 120200 zł) wydane zostaną z Międzynarodowego Funduszu Ochrony Torfowisk, zarządzanego przez The Nature and Biodiversity Conservation Union (NABU) w ramach projektu realizowanego przez Klub Przyrodników (w porozumieniu z RDOS w Szczecinie i Nadleśnictwem Sławno).

4. Wpływ regulacji na rynek pracy:

Zarządzenie będzie miało bezpośredni wpływ na rynek pracy w związku z realizacją nowych zaplanowanych działań ochronnych. Do ich wykonania mogą być zatrudnione, na podstawie przepisów odrębnych, lokalne firmy związane z utrzymaniem zieleni, usługami leśnymi i monitoringiem przyrodniczym.

5. Wpływ regulacji na konkurencyjność wewnętrzną i zewnętrzną gospodarki:

Zarządzenie nie będzie miało wpływu na konkurencyjność wewnętrzną i zewnętrzną gospodarki.

6. Wpływ regulacji na sytuację i rozwój regionów:

Zarządzenie nie będzie miało wpływu na sytuację i rozwój regionów.

7. Ocena pod względem zgodności z prawem Unii Europejskiej:

Zarządzenie nie narusza zapisów zawartych w dyrektywach unijnych.

Szczecin, dnia 6 lutego 2017 r.

Sporządził:

STARSZY SPECJALISTA  
Regionalna Dyrekcja Ochrony Środowiska  
w Szczecinie

*Agnieszka Raclawska*

Wnioskodawca:

NACZELNIK  
Wydziału Ochrony Przyrody  
i Obszarów Natura 2000  
w Regionalnej Dyrekcji Ochrony Środowiska  
w Szczecinie

*Marcin Dziubak*