



Szczecin, dnia 15 lutego 2017 r.

REGIONALNY DYREKTOR OCHRONY ŚRODOWISKA W SZCZECINIE

WOPN-ON.6202.4.2017.AR
WOPN-ON.6204.10.2017.AR

OBWIESZCZENIE

Działając na podstawie art. 19 ust. 6 i art. 20 ust. 5 ustawy z dnia 16 kwietnia 2004 r. o ochronie przyrody (Dz. U. z 2016 r. poz. 2134 z późn. zm.) oraz § 19 rozporządzenia Ministra Środowiska z dnia 12 maja 2005 r. w sprawie sporządzania projektu planu ochrony dla parku narodowego, rezerwatu przyrody i parku krajobrazowego, dokonywania zmian w tym planie oraz ochrony zasobów, tworów i składników przyrody (Dz. U. Nr 94, poz. 794) informuję o możliwości zapoznania się z treścią projektu zarządzenia Regionalnego Dyrektora Ochrony Środowiska w Szczecinie zmieniającego zarządzenie w sprawie ustanowienia planu ochrony dla rezerwatu przyrody „Dąbrowa Krzymowska” oraz o możliwości składania uwag i wniosków w tej sprawie. Jednocześnie pod konsultacje poddany zostaje projekt zarządzenia Regionalnego Dyrektora Ochrony Środowiska w Szczecinie w sprawie wyznaczenia szlaku w rezerwacie przyrody „Dąbrowa Krzymowska”, wydawany na podstawie art. 15 ust. 1 pkt 15 ustawy o ochronie przyrody. Projekty zarządzeń w przedmiotowej sprawie stanowią załączniki nr 1 i nr 2 do niniejszego obwieszczenia.

Zmiany do ww. planu ochrony oraz wyznaczenie szlaku w rezerwacie w formie odrębnego zarządzenia realizowane są na podstawie zaleceń pokontrolnych Ministra Środowiska. Uwagi i propozycje odnośnie treści projektu składać można w terminie **do dnia 10 marca 2017 r.** pisemnie na adres: Regionalna Dyrekcja Ochrony Środowiska w Szczecinie, ul. Teofila Firlika 20, 71-637 Szczecin, faxem na nr: 91 4305 201 lub za pomocą środków komunikacji elektronicznej na adres sekretariat.szczecin@rdos.gov.pl (z podaniem tytułu wiadomości – „WOPN-ON.6202.4-6204.10.2017.AR”) bez konieczności opatrywania ich bezpiecznym podpisem elektronicznym, o którym mowa w ustawie z dnia 5 września 2016 r. o usługach zaufania oraz identyfikacji elektronicznej (Dz. U. poz. 1579).

Informuję jednocześnie, iż odpowiedź na wszystkie wniesione uwagi i wnioski udzielona zostanie w formie obwieszczenia Regionalnego Dyrektora Ochrony Środowiska w Szczecinie, dlatego też nie będą udzielane żadne inne indywidualne odpowiedzi autorom uwag i wniosków. Powyższe obwieszczenie wydane zostanie do dnia 30 marca 2017 r., a podpisane zarządzenia, w wersji cyfrowej, opublikowane na stronie Biuletynu Informacji Publicznej Regionalnej Dyrekcji Ochrony Środowiska w Szczecinie w zakładce „zarządzenia”:

<http://bip.szczecin.rdos.gov.pl/zarzadzenia-regionalnego-dyrektora-ochrony-srodowiska-w-szczecinie>.



WZSTĘPCA REGIONALNEGO
DYREKTORA OCHRONY ŚRODOWISKA
Regionalny Konservator Przyrody
w Szczecinie
Sandra Jarczyk-Nordlöw

Załącznik nr 1 do obwieszczenia Regionalnego Dyrektora Ochrony Środowiska w Szczecinie z dnia 15 lutego 2017 r., znak: WOPN-ON.6202.4.2017.AR/ WOPN-ON.6204.10.2017.AR.

PROJEKT ZARZĄDZENIA
REGIONALNEGO DYREKTORA OCHRONY ŚRODOWISKA W SZCZECINIE
z dnia 2017 r.
zmieniającego zarządzenie w sprawie ustanowienia planu ochrony dla rezerwatu przyrody
„Dąbrowa Krzymowska”

Na podstawie art. 19 ust. 6 i art. 20 ust. 5 ustawy z dnia 16 kwietnia 2004 r. o ochronie przyrody (Dz. U. z 2016 r. poz. 2134, zm. poz. 2249, 2260) zarządza się, co następuje.

§ 1. W zarządzeniu Nr 38/2009 Regionalnego Dyrektora Ochrony Środowiska w Szczecinie z dnia 30 czerwca 2009 r. w sprawie ustanowienia planu ochrony dla rezerwatu przyrody „Dąbrowa Krzymowska” (Dz. Urz. Woj. Zach. Nr 51, poz. 1269), wprowadza się następujące zmiany:

- 1) po § 1 dodaje się:
 - a) § 1a w brzmieniu:

„1. Plan ochrony rezerwatu uwzględnia zakres planu zadań ochronnych dla części obszaru Natura 2000 Wzgórza Krzymowskie PLH320054, pokrywającego się z rezerwatem.

2. Opis granicy obszaru Natura 2000, o którym mowa w ust. 1, w postaci współrzędnych punktów ich załamania w układzie współrzędnych płaskich prostokątnych PL-1992 zawiera tabela stanowiąca załącznik nr 1 do zarządzenia.

3. Mapę obszaru Natura 2000 Wzgórza Krzymowskie PLH320054, o którym mowa w ust. 1, wraz z punktami, dla których określono współrzędne w załączniku nr 1 do zarządzenia, przedstawia załącznik nr 2 do zarządzenia.”;
- 2) § 3 otrzymuje brzmienie:

„§ 3. Identyfikację oraz określenie sposobów eliminacji lub ograniczania istniejących i potencjalnych zagrożeń wewnętrznych i zewnętrznych oraz ich skutków przedstawia tabela, stanowiąca załącznik nr 3 do zarządzenia.”;
- 3) § 5 otrzymuje brzmienie:

„§ 5. Określenie działań ochronnych na obszarze ochrony czynnej, z podaniem rodzaju, zakresu i lokalizacji tych działań przedstawia tabela, stanowiąca załącznik nr 4 do zarządzenia.”;
- 4) po § 5 dodaje się:
 - a) § 5a w brzmieniu:

„§ 5a. Identyfikację istniejących i potencjalnych zagrożeń dla zachowania właściwego stanu ochrony siedlisk przyrodniczych będących przedmiotami ochrony obszaru Natura 2000 Wzgórza Krzymowskie PLH320054 przedstawia tabela stanowiąca załącznik nr 5 do zarządzenia.”
 - b) § 5b w brzmieniu:

„§ 5b. Cele działań ochronnych dla obszaru Natura 2000 Wzgórza Krzymowskie PLH320054 pokrywającego się z rezerwatem zawiera załącznik nr 6 do zarządzenia.”
 - c) § 5c w brzmieniu:

„§ 5c. Działania ochrony czynnej siedlisk przyrodniczych obszaru Natura 2000 Wzgórza Krzymowskie PLH320054 oraz działania dotyczące monitoringu realizacji działań ochronnych ze wskazaniem podmiotów odpowiedzialnych za ich wykonanie i obszarów ich wdrażania określono w załączniku nr 7 do zarządzenia.”;
 - d) § 5d w brzmieniu:

ochronnych ze wskazaniem podmiotów odpowiedzialnych za ich wykonanie i obszarów ich wdrażania określono w załączniku nr 7 do zarządzenia.”;

- d) § 5d w brzmieniu:
„§ 5d. Działania w zakresie monitoringu stanu przedmiotów ochrony oraz uzupełnienia stanu wiedzy o przedmiotach ochrony i uwarunkowaniach ich ochrony ze wskazaniem podmiotów odpowiedzialnych za ich wykonanie i obszarów ich wdrażania określa załącznik nr 8 do zarządzenia.”;
- e) uchyla się § 6;
- f) uchyla się § 7;
- 5) załącznik nr 1 otrzymuje brzmienie jak w załączniku nr 1 do niniejszego zarządzenia;
- 6) załącznik nr 2 otrzymuje brzmienie jak w załączniku nr 2 do niniejszego zarządzenia;
- 7) po załączniku 2 dodaje się:
 - a) załącznik nr 3 w brzmieniu jak załącznik nr 3 do niniejszego zarządzenia;
 - b) załącznik nr 4 w brzmieniu jak załącznik nr 4 do niniejszego zarządzenia;
 - c) załącznik nr 5 w brzmieniu jak załącznik nr 5 do niniejszego zarządzenia;
 - d) załącznik nr 6 w brzmieniu jak załącznik nr 6 do niniejszego zarządzenia;
 - e) załącznik nr 7 w brzmieniu jak załącznik nr 7 do niniejszego zarządzenia;
 - f) załącznik nr 8 w brzmieniu jak załącznik nr 8 do niniejszego zarządzenia.

§ 2. Zarządzenie wchodzi w życie po upływie 14 dni od dnia jego ogłoszenia.

**Załącznik nr 1 do projektu zarządzenia
Regionalnego Dyrektora Ochrony Środowiska w Szczecinie
z dnia 2017 r.**

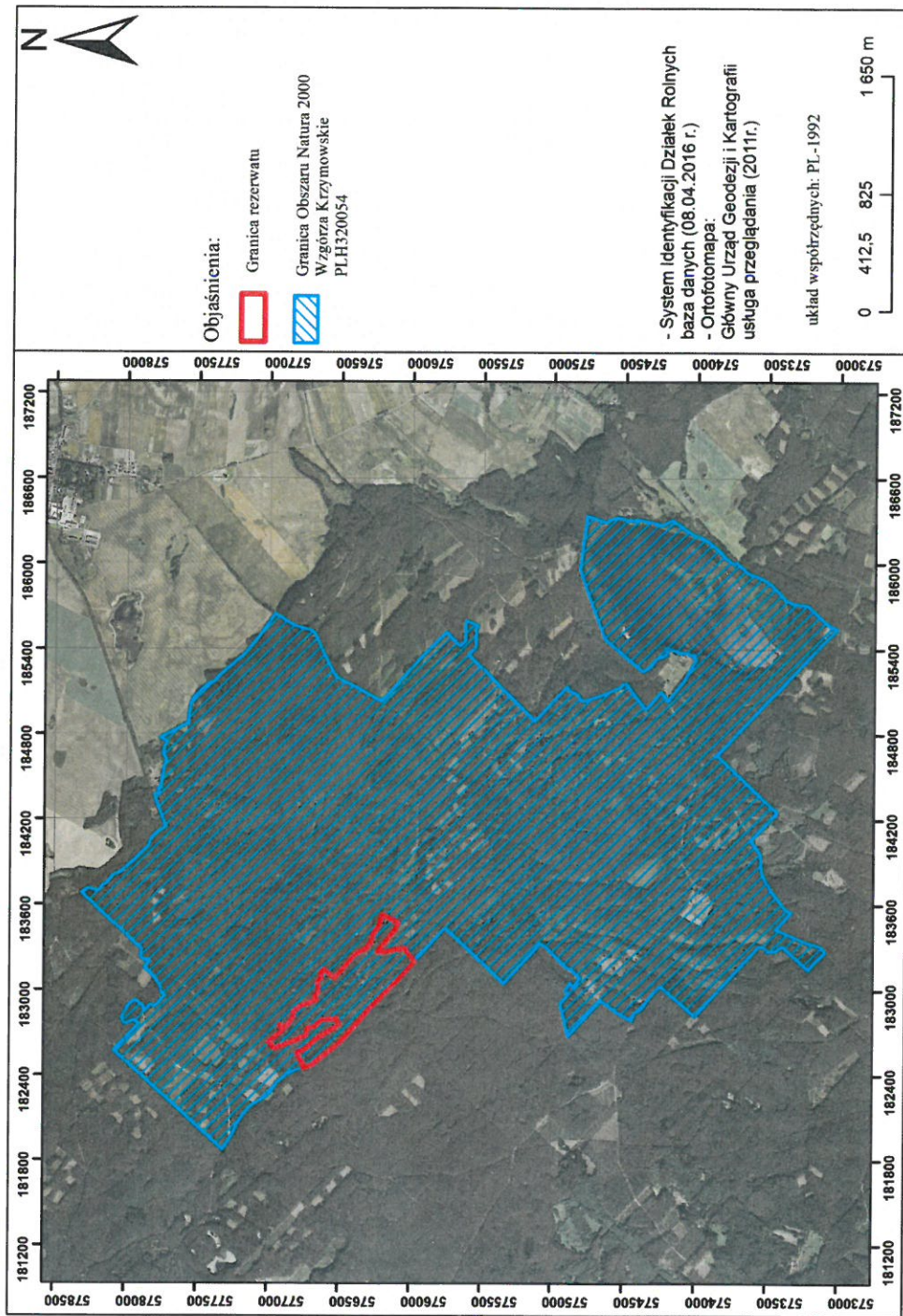
„Załącznik nr 1 do zarządzenia Nr 38/2009 Regionalnego Dyrektora Ochrony Środowiska w Szczecinie z dnia 30 czerwca 2009 r. w sprawie ustanowienia planu ochrony dla rezerwatu przyrody „Dąbrowa Krzymowska”.

Opis granicy obszaru Natura 2000 Wzgórza Krzymowskie PLH320054 pokrywającego się z rezerwatem w formie listy współrzędnych punktów załamania granic obszaru w układzie współrzędnych płaskich prostokątnych PL-1992.”

Lp.	X	Y	Lp.	X	Y
1	576217,90	183468,71	29	576663,79	182746,09
2	576198,85	183531,90	30	576718,90	182727,65
3	576085,87	183474,62	31	576731,34	182684,59
4	576109,79	183425,41	32	576823,98	182634,16
5	576121,92	183407,05	33	576952,04	182588,86
6	576232,21	183273,50	34	576991,66	182639,06
7	576207,60	183264,61	35	576892,98	182711,20
8	576044,40	183297,16	36	576914,78	182755,02
9	575971,20	183203,35	37	576871,13	182738,18
10	576020,58	183147,13	38	576840,17	182777,07
11	576065,36	183096,23	39	576818,59	182812,63
12	576210,14	182945,76	40	576814,77	182849,62
13	576287,79	182866,69	41	576768,47	182885,25
14	576338,38	182802,68	42	576657,14	182930,81
15	576347,13	182791,10	43	576669,36	182952,71
16	576496,31	182626,81	44	576642,21	182987,16
17	576530,71	182598,77	45	576648,37	183060,11
18	576686,53	182472,28	46	576620,20	183090,03
19	576745,27	182453,49	47	576626,39	183122,10
20	576754,00	182489,21	48	576600,80	183145,29
21	576769,61	182511,44	49	576531,59	183081,69
22	576790,79	182557,71	50	576386,05	183255,39
23	576722,53	182592,63	51	576360,13	183269,02
24	576652,15	182654,54	52	576310,64	183290,66
25	576581,49	182699,99	53	576277,14	183333,37
26	576497,40	182753,38	54	576263,41	183384,05
27	576512,47	182799,12	55	576217,90	183468,71
28	576617,23	182787,89			

**Załącznik nr 2 do projektu zarządzenia
Regionalnego Dyrektora Ochrony Środowiska w Szczecinie
z dnia 2017 r.**

„Załącznik nr 2 do zarządzenia Nr 38/2009 Regionalnego Dyrektora Ochrony Środowiska w Szczecinie z dnia 30 czerwca 2009 r. w sprawie ustanowienia planu ochrony dla rezerwatu przyrody „Dąbrowa Krzymowska”.
Mapa obszaru Natura 2000 Wzgórze Krzymowskie PLH320054 pokrywającego się z rezerwatem.”



**Załącznik nr 3 do projektu zarządzenia
Regionalnego Dyrektora Ochrony Środowiska w Szczecinie
z dnia 2017 r.**

„Załącznik nr 3 do zarządzenia Nr 38/2009 Regionalnego Dyrektora Ochrony Środowiska w Szczecinie z dnia 30 czerwca 2009 r. w sprawie ustanowienia planu ochrony dla rezerwatu przyrody „Dąbrowa Krzymowska”.

Identyfikacja oraz określenie sposobów eliminacji lub ograniczania istniejących i potencjalnych zagrożeń wewnętrznych i zewnętrznych oraz ich skutków.”

Lp.	Identyfikacja istniejących i potencjalnych zagrożeń wewnętrznych i zewnętrznych	Sposób eliminacji lub ograniczania zagrożeń wewnętrznych i zewnętrznych
<i>Zagrożenia wewnętrzne</i>		
1.	Ekspansja obcych geograficznie gatunków drzewiastych (neofityzacja) - jedlicy zielonej <i>Pseudotsuga menziesii</i> , czeremchy późnej <i>Padus serotina</i> i robinii akacjowej <i>Robinia pseudoacacia</i> (zagrożenie istniejące).	Usuwanie nalotu jedlicy zielonej <i>Pseudotsuga menziesii</i> , czeremchy późnej <i>Padus serotina</i> i robinii akacjowej <i>Robinia pseudoacacia</i> . Przebudowa drzewostanu daglezwego na dębowy. Wycięcie robinii akacjowej na skraju pododdziału 133i ¹⁾ , przy dostrzegalni.
2.	Pinetyzacja siedliska środkowoeuropejskiej kwaśnej dąbrowy trzcinnikowej <i>Calamagrostio arundinaceae-Quercetum petraeae</i> (zagrożenie istniejące).	Zachowanie dotychczasowego stanu i ciągłości rezerwatu. Podsiewanie dębem bezszypułkowym - materiałem pozyskanym „in situ”. Stopniowa przebudowa drzewostanów daglezwego na dębowe. Usuwanie nalotów i podrostów daglezwego.
3.	Brak odnowień dębu bezszypułkowego <i>Quercus petraea</i> (zagrożenie istniejące).	Ograniczenie presji dużych ssaków roślinożernych poprzez częściowe ogrodzenie rezerwatu. Monitorowanie odnowień naturalnych dębu.
4.	Etiolacja dwudziestokilkuletniego pokolenia dębu wskutek zbyt dużego zwarcia koron (zagrożenie istniejące).	Przeprowadzenie cięć pielęgnacyjnych w drugim piętrze drzewostanu.

¹⁾ Nadleśnictwa Chojna według Planu Urządzenia Lasu na lata 2016-2025.

**Załącznik nr 4 do projektu zarządzenia
Regionalnego Dyrektora Ochrony Środowiska w Szczecinie
z dnia 2017 r.**

„Załącznik nr 4 do zarządzenia Nr 38/2009 Regionalnego Dyrektora Ochrony Środowiska w
Szczecinie z dnia 30 czerwca 2009 r. w sprawie ustanowienia planu ochrony dla rezerwatu przyrody
„Dąbrowa Krzymowska”.

Określenie działań ochronnych na obszarze ochrony czynnej, z podaniem rodzaju, zakresu i lokalizacji tych działań.”

Lp.	Rodzaj działań ochronnych	Zakres działań ochronnych	Lokalizacja działań ochronnych ²⁾
1.	Wycinanie i wrywanie obcych gatunków drzewiastych: jedlicy zielonej <i>Pseudotsuga menziesii</i> , czeremchy późnej <i>Padus serotina</i> i robinii akacjowej <i>Robinia pseudoacacia</i> .	W ilości nawrotów zależnych od potrzeb, w latach 2017-2028. Ilość usuniętego drewna oraz biomasy zależna od potrzeb.	Punktowo w wydzieleniach 117g, 133f, g, h, j.
2.	Cięcia pielęgnacyjne mające na celu rozluźnienie zwarcia w drzewostanie dębowym dębu bezszypułkowego Dbb III klasy wieku i umożliwienie dostępu światła słonecznego do dna lasu celem wprowadzania w przyszłości dębu bezszypułkowego metodą podsiewu i podsadzeń.	W 2 nawrotach, w latach 2017-2028. Obecny skład gatunkowy: 3 Ddb (300-450) 391 l, 3 Ddb (70-80) 71 l, 1 So 211 l. sporad., Bk (180-250) 200 l. Zwarcie umiarkowane. Ilość usuniętego drewna ogółem: 18m ³ /ha/12 lat.	117g - całkowita powierzchnia zabiegów: 18,68 ha.
		W 2 nawrotach, w latach 2017-2028. Obecny skład gatunkowy: 6 Ddb (320-470) 391 l, 3 Ddb (60-80) 71 l, 1 So (170-260) 211 l., miejscowo Dbb 41 l., zwarcie umiarkowane. Ilość usuniętego drewna ogółem: 23m ³ /ha/12 lat.	133c - całkowita powierzchnia zabiegów: 3,87 ha.
		W 2 nawrotach, w latach 2017-2028. Obecny skład gatunkowy: 8 Ddb (310-460) 391 l., 2 So (170-250) 211 l., zwarcie luźne. Ilość usuniętego drewna ogółem: 15 m ³ /ha/12 lat.	133f - całkowita powierzchnia zabiegów: 2,76 ha.
3.	Cięcia pielęgnacyjne mające na celu rozluźnienie zwarcia w drzewostanie dębowym dębu Dbb III i II klasy wieku.	W 2 nawrotach, w latach 2017-2028. Obecny skład gatunkowy: 6 Ddb (310-460) 391 l, 2 Ddb (70-80) 71 l, 2 Dbb (40-60) 51 l. Zwarcie umiarkowane. Ilość usuniętego drewna ogółem: 16m ³ /ha/12 lat.	133h - całkowita powierzchnia zabiegów: 2,35 ha.
4.	Cięcia pielęgnacyjne mające na celu stabilizację i regulację kwaśnej dąbrowy.	W 2 nawrotach, w latach 2017-2028. Obecny skład gatunkowy: 10So 60l., miejscowo Dd.b Brz 60 l., zwarcie przerywane. Ilość usuniętego drewna ogółem: 28m ³ /ha/12 lat.	133d - całkowita powierzchnia zabiegów: 1,83 ha.
		W 2 nawrotach, w latach 2017-2028. Obecny skład gatunkowy: 9 So, 1 Bk miejscowo Dg 80 l, poch. sztucznego, zwarcie umiarkowane. Ilość usuniętego drewna ogółem: 40 m ³ /ha/12 lat.	133g- całkowita powierzchnia zabiegów: 4,17 ha.
5.	Podsiewanie dębu bezszypułkowego materiałem nasiennym pozyskany „in situ”, sadzenie dębów wraz z zabiegami pielęgnacyjnymi.	Podsiew i sadzenie dębów w ilości zależnej od potrzeb z uwzględnieniem zabiegów poprzedzających nasadzenia oraz zabiegów pielęgnacyjnych wprowadzonych dębów, tj. pielęgnację gleby i ręczne wykaszanie roślinności zielonej – realizowanych w terminach zależnych od	133d, f, g.

²⁾ w oddziałach leśnych Nadleśnictwa Chojna według Planu Urządzenia Lasu na lata 2016-2025.

Lp.	Rodzaj działań ochronnych	Zakres działań ochronnych	Lokalizacja działań ochronnych ²⁾
		potrzeb.	
6.	Zabezpieczenie młodych okazów dębu przed zwierzyną.	Grodzenie siatką leśną o wysokości 2 m - w ilości mb ogrodzenia zależnie od potrzeb. Utrzymanie sprawności technicznej (konserwacja) ogrodzenia. W ilości mb – zależnych od potrzeb.	133d, f, g.
7.	Inwentaryzacja i monitoring gatunków zwierząt stanowiących przedmiot ochrony w granicach, pokrywającego się z rezerwatem, obszaru Natura 2000 Ostoja Cedyńska PLB320017, tj.: A073 kani czarnej <i>Milvus migrant</i> , A074 kani rudej <i>Milvus milvus</i> , A075 bielika <i>Haliaeetus albicilla</i> .	Na podstawie metodyki Głównego Inspektoratu Ochrony Środowiska opisanej w podręcznikach metodycznych – realizowany w terminach spójnych z monitoringiem w granicach całego obszaru Natura 2000 ³⁾ .	Obszar całego rezerwatu.
8.	Monitorowanie stanu sanitarnego drzewostanów dębowych i odnowień naturalnych dębu oraz monitorowanie procesów demograficznych w populacji dębu bezszypułkowego	Lustracja 1 raz na 10-lecie. Lustracja 2 razy w 10-leciu.	Obszar całego rezerwatu.
9.	Utrzymanie sprawności technicznej oraz ewentualna wymiana oznakowania rezerwatu.		Punktowo przy granicach rezerwatu.
10.	Utrzymanie drożności przebiegu szlaku w rezerwacie ⁴⁾ .	Regularny monitoring stanu zdrowotnego drzew rosnących wzdłuż udostępnianych szlaków. Wycinanie drzew stanowiących zagrożenie dla zdrowia i życia osób uczęszczających po ww. wyznaczonych szlakach, z jednoczesnym pozostawianiem wyciętego drewna w graniach rezerwatu. Usadowanie na trasie ww. szlaku „małej infrastruktury turystycznej” wraz z utrzymaniem jej sprawności technicznej – według potrzeb.	117g.

³⁾ na podstawie § 6 i lp. 21 załącznika 5 do zarządzenia Regionalnego Dyrektora Ochrony Środowiska w Szczecinie z dnia 31 marca 2014 r. w sprawie ustanowienia planu zadań ochronnych dla obszaru Natura 2000 Ostoja Cedyńska PLB320017 (Dz. Urz. Woj. Zach. poz. 1654).

⁴⁾ funkcjonującego na mocy zarządzenia Regionalnego Dyrektora Ochrony Środowiska w Szczecinie z dnia marca 2017 r. w sprawie wyznaczenia szlaku w rezerwacie przyrody „Dąbrowa Krzymowska” (projekt aktu znajduje się obecnie na etapie konsultacji).

**Załącznik nr 5 do projektu zarządzenia
Regionalnego Dyrektora Ochrony Środowiska w Szczecinie
z dnia 2017 r.**

„Załącznik nr 5 zarządzenia Nr 38/2009 Regionalnego Dyrektora Ochrony Środowiska w Szczecinie z dnia 30 czerwca 2009 r. w sprawie ustanowienia planu ochrony dla rezerwatu przyrody „Dąbrowa Krzymowska”.

Identyfikacja istniejących i potencjalnych zagrożeń dla zachowania właściwego stanu ochrony siedlisk przyrodniczych będących przedmiotami ochrony obszaru Natura 2000 Wzgórza Krzymowskie PLH320054.”

Lp.	Przedmiot ochrony	Zagrożenia		Opis zagrożenia
		Istniejące	Potencjalne	
1.	9190 kwaśna dąbrowa <i>Calamagrostio arundinaceae-Quercetum petraeae</i>	I01 obce gatunki inwazyjne. I02 problematyczne gatunki rodzime. K04.01 konkurencja. K04.05 szkody wyrządzone przez roślinożerców (w tym przez zwierzynę łowną).	brak	Ekspansja obcych siedliskowo gatunków drzewiastych (neofityzacja) - jedlicy zielonej <i>Pseudotsuga menziesii</i> , czeremchy późnej <i>Padus serotina</i> i robinii akacjowej <i>Robinia pseudoacacia</i> . Pinetyzacja siedliska środkowoeuropejskiej kwaśnej dąbrowy trzcinnikowej <i>Calamagrostio arundinaceae-Quercetum petraeae</i> . Brak odnowień dębu bezszypułkowego <i>Quercus petraea</i> . Zgryzanie młodych okazów dębu przez zwierzynę płową.

**Załącznik nr 6 do projektu zarządzenia
Regionalnego Dyrektora Ochrony Środowiska w Szczecinie
z dnia 2017 r.**

„Załącznik nr 6 zarządzenia Nr 38/2009 Regionalnego Dyrektora Ochrony Środowiska w Szczecinie z dnia 30 czerwca 2009 r. w sprawie ustanowienia planu ochrony dla rezerwatu przyrody „Dąbrowa Krzymowska”.

Cele działań ochronnych dla obszaru Natura 2000 Wzgórza Krzymowskie PLH320054.”

Lp.	Przedmiot ochrony	Cel działań ochronnych
1.	9190 kwaśna dąbrowa <i>Calamagrostio arundinaceae-Quercetum petraeae</i>	Utrzymanie nie pomniejszonego areалу siedliska przyrodniczego poprzez: <ul style="list-style-type: none"> • usuwanie nalotu jedlicy zielonej <i>Pseudotsuga menziesii</i>, czeremchy późnej <i>Padus serotina</i> i robinii akacjowej <i>Robinia pseudoacacia</i> oraz przebudowę drzewostanu dąglęzowego na dębowy, następnie usuwanie nalotów i podrostów dąglęzji, • podsiewanie dębem bezszypułkowym - materiałem pozyskany „in situ” oraz • ograniczenie presji dużych ssaków roślinożernych poprzez częściowe ogrodzenie rezerwatu.
2.	1088 kozioróg dębosz <i>Cerambyx cerdo</i>	Uzupełnienie wiedzy o aktualnych zasobach, rozmieszczeniu i zagrożeniach gatunku w obszarze, w tym ocena stanu jego ochrony.

**Załącznik nr 7 do projektu zarządzenia
Regionalnego Dyrektora Ochrony Środowiska w Szczecinie
z dnia 2017 r.**

„Załącznik nr 7 zarządzenia Nr 38/2009 Regionalnego Dyrektora Ochrony Środowiska w Szczecinie z dnia 30 czerwca 2009 r. w sprawie ustanowienia planu ochrony dla rezerwatu przyrody „Dąbrowa Krzymowska”.
Działania ochrony czynnej siedlisk przyrodniczych obszaru Natura 2000 Wzgórza Krzymowskie PLH320054 oraz działania dotyczące monitoringu realizacji działań ochronnych ze wskazaniem podmiotów odpowiedzialnych za ich wykonanie i obszarów ich wdrażania.”

Lp.	Przedmiot ochrony	Zakres prac	Miejsce realizacji	Termin wykonania	Podmiot odpowiedzialny
Działania ochrony czynnej siedlisk przyrodniczych					
1.		Wycinanie i wrywywanie obcych gatunków drzewiastych: jedlicy zielonej <i>Pseudotsuga menziesii</i> , czeremchy późnej <i>Padus serotina</i> i robinii akacjowej <i>Robinia pseudoacacia</i> (działanie tożsame z lp. 1 załącznika nr 4).	Punktowo w wydzieleniach 117g, 133f, g, h, j.	W latach 2017-2028.	Nadleśnictwo Chojna
2.	9190 kwaśna dąbrowa <i>Calamagrostio arundinaceae-Quercetum petraeae</i>	Cięcia pielęgnacyjne mające na celu rozluźnienie zwarcia w drzewostanie dębowym dębu bezszypułkowego Dbb III klasy wieku (działanie tożsame z lp. 2 załącznika nr 4).	117g - całkowita powierzchnia zabiegów: 18,68 ha.	W latach 2017-2028.	Nadleśnictwo Chojna
3.		Cięcia pielęgnacyjne mające na celu rozluźnienie zwarcia w drzewostanie dębowym dębu Dbb III i II klasy wieku (działanie tożsame z lp. 3 załącznika nr 4).	133c - całkowita powierzchnia zabiegów: 3,87 ha.	W latach 2017-2028.	Nadleśnictwo Chojna
4.		Cięcia pielęgnacyjne mające na celu stabilizację i regulację kwaśnej dąbrowy (działanie tożsame z lp. 4 załącznika nr 4).	133f - całkowita powierzchnia zabiegów: 2,76 ha.	W latach 2017-2028.	Nadleśnictwo Chojna
5.		Podsiewanie dębu bezszypułkowego materiałem nasennym pozyskanym „in situ” (działanie tożsame z lp. 5 załącznika nr 4).	133h - całkowita powierzchnia zabiegów: 2,35 ha.	W terminach zależnych od potrzeb.	Nadleśnictwo Chojna

Lp.	Przedmiot ochrony	Zakres prac	Miejsce realizacji	Termin wykonania	Podmiot odpowiedzialny
6.	9190 kwaśna dąbrowa <i>Calamagrostio arundinaceae-Quercetum petraeae</i>	Zabezpieczenie młodych okazów dębu przed zwierzyną (działanie tożsame z lp. 6 załącznika nr 4).	133d - całkowita powierzchnia zabiegów: 1,35 ha.	Na bieżąco.	RDOŚ w Szczecinie w porozumieniu z Nadleśnictwem Chojna.
Działania dotyczące monitoringu realizacji działań ochronnych					
7.	9190 kwaśna dąbrowa <i>Calamagrostio arundinaceae-Quercetum petraeae</i>	Kontrola terenowe mające na celu ustalenie skuteczności zrealizowanych działań.	Obszar całego rezerwatu.	Co 2 lata.	RDOŚ w Szczecinie

**Załącznik nr 8 do projektu zarządzenia
Regionalnego Dyrektora Ochrony Środowiska w Szczecinie
z dnia 2017 r.**

„Załącznik nr 8 zarządzenia Nr 38/2009 Regionalnego Dyrektora Ochrony Środowiska w Szczecinie z dnia 30 czerwca 2009 r. w sprawie ustanowienia planu ochrony dla rezerwatu przyrody „Dąbrowa Krzymowska” .
Działania w zakresie monitoringu stanu przedmiotów ochrony oraz uzupełnienia stanu wiedzy o przedmiotach ochrony obszaru Natura 2000 Wzgórza Krzymowskie PLH320054 i uwarunkowaniach ich ochrony ze wskazaniem podmiotów odpowiedzialnych za ich wykonanie i obszarów ich wdrażania.”

Lp.	Przedmiot ochrony	Zakres prac	Miejsce realizacji	Termin wykonania	Podmiot odpowiedzialny
Działania dotyczące monitoringu stanu przedmiotów ochrony					
1.	9190 kwaśna dąbrowa <i>Calamagrostio arundinaceae-Quercetum petraeae</i>	Monitoring stanu zachowania siedliska na podstawie metodyki Głównego Inspektora Ochrony Środowiska.	Cały obszar rezerwatu.	Raz na 5 lat, w terminach spójnych z monitoringiem siedliska prowadzonym w granicach całego obszaru Natura 2000 Wzgórza Krzymowskie PLH320054.	RDOŚ w Szczecinie.
Działania dotyczące uzupełnienia stanu wiedzy o przedmiotach ochrony					
2.	1088 kozioróg dębosz <i>Cerambyx cerdo</i>	Uzupełnienie stanu wiedzy o przedmiocie ochrony (aktualnych zasobach, rozmieszczeniu i zagrożeniach gatunku w obszarze).	Cały obszar rezerwatu.	W sezonie wegetacyjnym w latach 2017 i 2018.	RDOŚ w Szczecinie.

Uzasadnienie

Zgodnie z art. 19 ust. 6 ustawy z dnia 16 kwietnia 2004 roku o ochronie przyrody (Dz. U. z 2016 r. poz. 2134 z późn. zm.) regionalny dyrektor ochrony środowiska ustanawia dla rezerwatu przyrody plan ochrony, sporządzany zgodnie z art. 18 i 20 tej ustawy. Projekt planu sporządza się uwzględniając treść rozporządzenia Ministra Środowiska z dnia 12 maja 2005 r. w sprawie sporządzania projektu planu ochrony dla parku narodowego, rezerwatu przyrody i parku krajobrazowego, dokonywania zmian w tym planie oraz ochrony zasobów, tworów i składników przyrody (Dz. U. z 2005 r. Nr 94 poz. 794). Plany ochrony dla parku narodowego, rezerwatu przyrody lub parku krajobrazowego w części pokrywającej się z obszarem Natura 2000 powinny uwzględniać zakres planu zadań ochronnych dla obszaru Natura 2000, o którym mowa w art. 28 ustawy o ochronie przyrody, albo zakres planu ochrony dla obszaru Natura 2000, o którym mowa w art. 29 tejże ustawy. Plan ochrony może być zmieniony, jeżeli wynika to z potrzeb ochrony przyrody.

Plan ochrony dla rezerwatu przyrody „Dąbrowa Krzymowska” został ustanowiony zarządzeniem Nr 38/2009 Regionalnego Dyrektora Ochrony Środowiska w Szczecinie z dnia 30 czerwca 2009 r. w sprawie ustanowienia planu ochrony dla rezerwatu przyrody „Dąbrowa Krzymowska” (Dz. Urz. Woj. Zach. Nr 51, poz. 1269). Minister Środowiska pismem z dnia 5 sierpnia 2013 r. znak: DP-074-16/23919/13/KP, poinformował Regionalnego Dyrektora Ochrony Środowiska w Szczecinie, że po dokonaniu kontroli powyższego zarządzenia na podstawie § 5 rozporządzenia Prezesa Rady Ministrów z dnia 23 grudnia 2009 r. w sprawie trybu kontroli aktów prawa miejscowego ustanowionych przez wojewodę i organy niezespółonej administracji rządowej (Dz. U. Nr 222, poz. 1754) oraz w związku z upoważnieniem Prezesa Rady Ministrów z dnia 16 czerwca 2010 r. do dokonywania zgodności aktów prawa miejscowego z polityką Rady Ministrów, stwierdził uchybienia uzasadniające jego zmianę we własnym zakresie.

Wśród przedmiotowych uchybień wymieniono:

- 1) nie spełnienie wymogu określonego w art. 20 ust. 5 ustawy o ochronie przyrody. Zgodnie z tym przepisem plan ochrony rezerwatu w części pokrywającej się z obszarem Natura 2000 powinien uwzględniać zakres planu zadań ochronnych dla obszaru Natura 2000, o którym mowa w art. 28, albo zakres planu ochrony dla obszaru Natura 2000, o którym mowa w art. 29 ustawy o ochronie przyrody – *rezerwat zlokalizowany jest w całości w granicach obszarów Natura 2000 Ostoja Cedyńska PLB320017 oraz Wzgórza Krzymowskie PLH320054.*

W dniu 11 września 2015 r. ustawa z dnia 24 kwietnia 2015 r. o zmianie niektórych ustaw w związku ze wzmocnieniem narzędzi ochrony krajobrazu (Dz. U. poz. 774 z późn. zm.) wprowadziła zmianę w dotychczasowym brzmieniu ustawy o ochronie przyrody, a mianowicie w art. 20 dodała ust. 6 w brzmieniu: „Przepisu ust. 5 nie stosuje się względem planów ochrony dla parku narodowego, rezerwatu przyrody lub parku krajobrazowego pokrywających się w całości lub w części z obszarem Natura 2000, dla którego ustanowiono plan zadań ochronnych, o którym mowa w art. 28, albo plan ochrony, o którym mowa w art. 29, obejmujące obszar parku narodowego, rezerwatu przyrody lub parku krajobrazowego”. W związku z powyższym ustawodawca wprowadził odstępstwo umożliwiające obecnie nie uwzględnianie w niniejszym zarządzeniu zakresu zadań ochronnych dla obszarów Natura 2000 Ostoja Cedyńska PLB320017, z uwagi na obowiązujące zarządzenie Regionalnego Dyrektora Ochrony Środowiska w Szczecinie z dnia 31 marca 2014 r. w sprawie ustanowienia planu zadań ochronnych dla obszaru Natura 2000 Ostoja Cedyńska PLB320017 (Dz. Urz. Woj. Zach. poz. 1654), uwzględniające obszar przedmiotowego rezerwatu przyrody.

Treść zarządzenia uzupełniono natomiast o paragrafy 1a oraz 5a-d i odpowiadające im załączniki, w których uwzględniono zakres planu zadań ochronnych dla części obszaru Natura 2000 Wzgórza Krzymowskie PLH320054 pokrywającego się z rezerwatem, w tym:

- 1) opis granic obszaru i mapę obszaru Natura 2000;
- 2) identyfikację istniejących i potencjalnych zagrożeń dla zachowania właściwego stanu ochrony siedlisk przyrodniczych oraz gatunków roślin i zwierząt i ich siedlisk będących przedmiotami ochrony;
- 3) cele działań ochronnych;
- 4) określenie działań ochronnych ze wskazaniem podmiotów odpowiedzialnych za ich wykonanie i obszarów ich wdrażania, w tym w szczególności działań dotyczących:

a) ochrony czynnej siedlisk przyrodniczych (bez gatunków roślin i zwierząt oraz ich siedlisk),

b) monitoringu stanu przedmiotów ochrony oraz monitoringu realizacji celów, o których mowa w pkt 3,

c) uzupełnienia stanu wiedzy o przedmiotach ochrony i uwarunkowaniach ich ochrony.

Dokumentacją wyjściową dla opracowania ww. zakresu było opracowanie pn. „Rezerwat Przyrody Dąbrowa Krzymowska, Nadleśnictwo Chojna, Obręb Piasek, województwo zachodniopomorskie, Gmina Chojna. Materiały podstawowe do planu ochrony na okres od 01.01.2006 do 31.12.2025”. (Biuro Usług Ekologicznych i Urzędzeniowo-Leśnych „OPERAT” S. C. Jan Pakalski–Janusz Nosowicz, 2005, Toruń).

Analizując ww. dokumentację nie stwierdzono potrzeby, ustanowienia planu ochrony dla przedmiotowego obszaru Natura 2000, ani umieszczania w zarządzeniu wskazań do zmian w istniejących studiach uwarunkowań i kierunków zagospodarowania przestrzennego gmin, miejscowych planach zagospodarowania przestrzennego, planach zagospodarowania przestrzennego województw oraz planach zagospodarowania przestrzennego morskich wód wewnętrznych, morza terytorialnego i wyłącznej strefy ekonomicznej dotyczące eliminacji lub ograniczenia zagrożeń wewnętrznych lub zewnętrznych, niezbędnych dla utrzymania lub odtworzenia właściwego stanu ochrony siedlisk przyrodniczych oraz gatunków roślin i zwierząt, dla których ochrony wyznaczono obszar Natura 2000;

- 2) nieprawidłowo sformułowane ustalenia do studiów uwarunkowań i kierunków zagospodarowania przestrzennego gmin, miejscowych planów zagospodarowania przestrzennego oraz planu zagospodarowania przestrzennego województwa. W ustaleniach tych wskazano m. in. konieczność uwzględniania lokalizacji rezerwatu przyrody w powyższych aktach planistycznych. Konieczność zamieszczania informacji na ten temat wynika z art. 10 ust. 2 pkt 3 oraz art. 15 ust. 2 pkt 7 ustawy z dnia 27 marca 2003 r. o planowaniu i zagospodarowaniu przestrzennym (Dz. U. z 2016 r. poz. 778 z późn. zm.), a zgodnie z § 137, w związku z § 143 „Zasad techniki prawodawczej”, w aktach prawa miejscowego nie powtarza się treści ustaw, ratyfikowanych umów międzynarodowych i rozporządzeń.

Biorąc powyższe pod uwagę, uchylono dotychczasowy § 7 w brzmieniu:

„1) uwzględnić lokalizację rezerwatu w powyższych dokumentach i aktach prawa miejscowego;

2) uwzględnić lokalizację rezerwatu we wszelkich procedurach dla lokalizacji przedsięwzięć i zamierzeń inwestycyjnych oraz ich oddziaływania na środowisko;

3) nie projektować w sąsiedztwie rezerwatu, w odległości minimum 150 m od jego granic na działkach ewidencyjnych nr 101, 116, 117, 132, 133 obręb Kuropatniki, inwestycji mogących znacząco oddziaływać na środowisko¹;

4) lokalizację przedsięwzięć mogących wpływać na bilans wodny zlewni, a w konsekwencji na stosunki wodne w rezerwacie, należy rozpatrywać uwzględniając uwarunkowania przyrodnicze rezerwatu”, gdyż rozstrzygnięcie tych lokalizacji odbywać się będzie na etapie prowadzonych ocen oddziaływania na środowisko oraz ocen oddziaływania na obszar Natura 2000 – zgodnie z zapisami ustawy z dnia 3 października 2008 r. o udostępnianiu informacji o środowisku i jego ochronie, udziale społeczeństwa w ochronie środowiska oraz ocenach oddziaływania na środowisko (Dz. U. z 2016 r., poz. 353 z późn. zm.);

- 3) w załączniku nr 2 zaplanowano zabiegi służące ograniczeniu zwarcia drzewostanu dębowego III klasy wieku. W przypadku działań ochronnych o numerach od 2 do 5 nie zamieszczono jednoznacznych informacji o sposobie postępowania z pozyskanym drewnem, natomiast w działaniach o numerach od 7 do 9 zawarto postanowienia o usuwaniu pozyskanego drewna poza teren rezerwatu. Odnosząc się do powyższego należy zaznaczyć, że drewno gatunków stanowiących naturalny składnik drzewostanów i związanych z nimi siedlisk winno być pozostawione na miejscu do naturalnego rozkładu. Mając na uwadze cel ochrony rezerwatu określony jako: zachowanie naturalnych fragmentów środkowoeuropejskiej kwaśnej dąbrowy trzcinnikowej *Calamagrostio arundinaceae-Quercetum* z wieloma pomnikowymi okazami dębów bezszypułkowych *Quercus petraea* i sosny zwyczajnej *Pinus sylvestris* należy stwierdzić, iż potrzeba usuwania drewna poza granice rezerwatu winna zostać szczegółowo

uzasadniona, czego nie uczyniono – w odniesieniu do zabiegów ochronnych wymienionych w lp. 2-5 załącznika nr 2 do zarządzenia, które dotyczyły przeprowadzenia trzebieży w II piętrze drzewostanu celem rozluźnienia zbyt dużego zwarcia koron i powstrzymania dalszej etiologii dwudziestokilkuletniego pokolenia dębu bezszypułkowego (oddz. 117f, 133c, 133p, 133h według Planu urzędzenia lasu Nadleśnictwa Chojna na lata 2006-2015), konieczność usunięcia części pozyskanego drewna podyktowana była względami przeciwpożarowymi. Pozostawienie części drewna z usuniętych cienkich egzemplarzy pochodzących wyłącznie z II piętra dębu stanowiłoby nadmierne nagromadzenie materiału palnego, co w powiązaniu z wczesnowiosennym zagrożeniem z powierzchnią trawiastą (trzcinnikiem) mogłoby przyczynić się do powstania lub szybkiego rozprzestrzeniania się pożaru lasu na terenie rezerwatu. Podkreślenia wymaga fakt, iż całość martwego drewna pochodzącego ze stopniowo obumierającego starodrzewu w całości pozostaje w rezerwacie stanowiąc bazę pokarmową dla licznych organizmów rozwijających się w drewnie. W odniesieniu do zabiegów ochronnych wymienionych w lp. 7-9 załącznika nr 2 do zarządzenia (w oddz. 133d, 133f, 133g) w drzewostanach So i Dg stanowiących „łącznik” pomiędzy dobrze zachowanymi płatami środkowoeuropejskiej kwaśnej dąbrowy trzcinnikowej, ich celem jest stworzenie warunków do stopniowej przebudowy litych drzewostanów sztucznego pochodzenia poprzez podsiew nasionami dębu pozyskanymi „in situ”. Usuwanie drewna pozyskanego podczas cięć pielęgnacyjnych jest w tym przypadku niezbędne dla wykonania jakichkolwiek prac zmierzających do podsiewu lub podsadzenia dębu, a w konsekwencji do przebudowy drzewostanów z gatunkami niezgodnymi siedliskowo, które nie stanowią ich naturalnego składnika;

- 4) nieprawidłowe wskazanie obszarów i miejsc udostępnionych w rezerwacie dla celów naukowych, edukacyjnych i turystycznych. Załącznik nr 2 do zarządzenia wskazuje dwa szlaki turystyczne udostępnione dla celów edukacyjnych i turystycznych. Zgodnie natomiast z art. 15 ust. 1 pkt 15 ustawy z dnia 16 kwietnia 2004 r. o ochronie przyrody, w parkach narodowych oraz rezerwach przyrody zabrania się ruchu pieszego, rowerowego, narciarskiego i jazdy konnej wierzchem, z wyjątkiem szlaków i tras narciarskich wyznaczonych przez dyrektora parku narodowego, a w rezerwacie przyrody – przez regionalnego dyrektora ochrony środowiska. Szlaki i trasy narciarskie są wyznaczane przez regionalnego dyrektora ochrony środowiska nie w drodze aktu prawa miejscowego, lecz w drodze aktu prawa wewnętrznego. W związku z powyższym wskazywanie tych szlaków w zarządzeniu w sprawie ustanowienia planu ochrony dla rezerwatu przyrody nie powinno mieć miejsca. Ponadto, sposób udostępnienia rezerwatu określony został zbyt ogólnie, tj. jako „ogólnodostępny”. Taki sposób sformułowania nie zawiera podstawowego wskazania, tzn. czy rezerwat udostępnia się dla ruchu pieszego, rowerowego, czy też w inny sposób - *biorąc powyższe pod uwagę, uchylono dotychczasowy § 6 i odpowiadający mu wiersz lp. 2 załącznika nr 3 do zarządzenia. Wyznaczenie dotychczasowych ogólnodostępnych szlaków wzdłuż istniejących dróg leśnych, tj.: czerwonego „Nadodrzański” i niebieskiego „Wzgórz Morenowych” w oddz. 117f Nadleśnictwa Chojna, na ogólnej powierzchni 8,00 ha przeprowadzone zostanie odrębną procedurą/odrębnym aktem wewnętrznym Regionalnego Dyrektora Ochrony Środowiska w Szczecinie;*
- 5) w załączniku nr 2 zarządzenia zamieszczono informację, że obszar rezerwatu udostępnia się do celów naukowych po uzyskaniu zezwolenia RDOŚ. Natomiast przy określaniu sposobu rzeczono udostępnienia nie odniesiono się w żaden sposób do zakresu lub rodzaju dopuszczanych badań. Powyższe oznacza w praktyce możliwość realizacji badań dowolnego rodzaju, w tym oddziałujących negatywnie na cele ochrony rezerwatu. Zarządzenie powinno zawierać określenie zakresu lub rodzaju badań, a w przypadku niemożliwości określenia takich uwarunkowań, zasadnym wydaje się niewyznaczenie w rezerwacie obszarów udostępnianych do celów naukowych. Wykonanie badań będzie w tym przypadku uzależnione od uzyskania indywidualnego zezwolenia regionalnego dyrektora ochrony środowiska. Możliwość uzyskania takiego zezwolenia wynika wprost z art. 15 ust. 1 pkt 24 ustawy o ochronie przyrody, tym samym nie zachodzi potrzeba wskazania na taką konieczność w treści zarządzenia, gdyż zamieszczanie w nim powtórnego przepisu ustawowego stanowi powtórzenie niezgodne z „Zasadami techniki prawodawczej”.

Biorąc powyższe pod uwagę oraz brak możliwości określenia zakresu i rodzaju badań naukowych, dla których można by udostępnić obszar rezerwatu, uchylono dotychczasowy § 6 i odpowiadający mu wiersz lp. 1 załącznika nr 3 do zarządzenia.

*Ze zidentyfikowanych zagrożeń dla rezerwatu usunięto zapis w wierszu lp. 3 w brzmieniu: „Zamieranie starych okazów dębów *Quercus sp.*”, gdyż jest to proces naturalny, wynikający z samej definicji rezerwatu. W obiekcie nie zidentyfikowano obecnie zagrożeń zewnętrznych.*

Ocena skutków regulacji (OSR) do projektu zarządzenia Regionalnego Dyrektora Ochrony Środowiska w Szczecinie zmieniającego zarządzenie w sprawie ustanowienia planu ochrony dla rezerwatu przyrody „Dąbrowa Krzymowska”:

1. Cel wprowadzenia zarządzenia:

Celem wprowadzenia regulacji jest wypełnienie delegacji ustawowej zawartej w art. 19 ust. 6 ustawy z dnia 16 kwietnia 2004 r. o ochronie przyrody (Dz. U. z 2016 r. poz. 2134 z późn. zm.).

2. Konsultacje społeczne

Projekt został poddany konsultacjom społecznym.

Lista uczestników konsultacji społecznych:

- 1) Rada Miejska w Chojnie;
- 2) Nadleśnictwo Chojna;
- 3) Regionalna Dyrekcja Lasów Państwowych w Szczecinie;
- 4) Urząd Miejski w Chojnie;
- 5) Starostwo Powiatowe w Gryfinie;
- 6) społeczeństwo – udział społeczeństwa na zasadach i w trybie określonych w ustawie z dnia 3 października 2008 r. o udostępnianiu informacji o środowisku i jego ochronie, udziale społeczeństwa w ochronie środowiska oraz o ocenach oddziaływania na środowisko (Dz. U. 2016 r., poz. 353 z późn. zm.) poprzez wydanie:

a) obwieszczenia RDOŚ w Szczecinie z dnia 6 listopada 2014 r., znak: WOPN-ON.6202.9.2014.AR o zamiarze przystąpienia do zmiany planu ochrony (podano do publicznej wiadomości poprzez publikację w Biuletynie Informacji Publicznej RDOŚ w dniu 06.11.2014 r. wydruk w prasie o zasięgu regionalnym, wywieszenie na tablicy ogłoszeń RDOŚ w Szczecinie w terminie 06.11.2014 r. - 30.01.2015 r. oraz przesłanie obwieszczenia do właściwych miejscowo: Urzędu Miejskiego w Chojnie, Starostwa Powiatowego w Gryfinie, Nadleśnictwa Chojna, RDLP w Szczecinie z prośbą o jego wywieszenie na tablicach ogłoszeń przez okres ponad 21 dni. Odnośnie zamierzenia wpłynęło stanowisko Klubu Przyrodników przedstawione w piśmie pisma z dnia z dnia 8 grudnia 2014 r., znak: 1126/2014. W przedmiotowym stanowisku podkreślono, iż cyt.: „zgodnie z art. 19 ust. 6 ustawy o ochronie przyrody, plan ochrony rezerwatu może być zmieniony, jeżeli wynika to z potrzeb ochrony przyrody. Oznacza to, że ustawodawca, chroniąc co do zasady trwałość planu ochrony ustanowionego na czas określony, zastrzegł możliwość zmiany planu ochrony rezerwatu w okresie jego obowiązywania tylko do przypadków, w których zmiana taka wynika z potrzeb ochrony przyrody. W związku z powyższym, zasadne i zgodne z delegacją ustawową będą zmiany wynikające z nowo zidentyfikowanych zagrożeń, zmiany wynikające z aktualnej oceny stanu przedmiotów ochrony, czy też zmiany wykorzystujące doświadczenia dotychczasowej ochrony. Możliwa jest zmiana celu ochrony, o ile wynika ona z potrzeb ochrony przyrody. Zasadne będzie także uwzględnienie zakresu planów zadań ochronnych dla pokrywających się z rezerwatami obszarów Natura 2000, gdy nie zostały jeszcze sporządzone i ustanowione plany zadań ochronnych dla tych obszarów Natura 2000. Natomiast, gdy istnieją obowiązujące PZO, zmiany w planach ochrony rezerwatów przyrody nie mogą polegać na prostym skopiowaniu zapisów PZO (wówczas bowiem byłoby to powtórzenie zapisów już i tak obowiązujących, a to nie wynika z potrzeb ochrony przyrody), lecz powinny wynikać z nowo uzyskanej lub uszczegółowionej wiedzy o przedmiotach ochrony obszaru Natura 2000 występujących w rezerwach. Niezgodne z prawem byłoby dokonywanie w planach ochrony rezerwatów przyrody zmian niewynikających z potrzeb ochrony przyrody, a wynikających z wniosków podmiotów przeciwnych niektórym rozwiązaniom przyjętym w obowiązującym planie ochrony rezerwatu. Nie ma podstaw do zmiany planu ochrony rezerwatu z powodu wprowadzenia nowej numeracji wydzieleń w planach urzędzenia lasu, albo z powodu zmian w ewidencji gruntów. Zmiany takie nie wynikałyby bowiem z potrzeb

ochrony przyrody.” Odpowiedź na ww. pismo przedstawiona została w piśmie tut. Organu z dnia 19 grudnia 2014 r., znak: WOPN-ON.6202.9.2014.AR, gdzie wyjaśniono, iż dokonywanie zmian w zarządzeniach ustanawiających plany ochrony dla rezerwatów przyrody wymienionych w obwieszczeniu tut. RDOŚ z dnia 6 listopada 2014 r., znak: WOPN-ON.6202.9.2014.AR wynika z § 6 ust. 1 rozporządzenia Prezesa Rady Ministrów z dnia 23 grudnia 2009 r. w sprawie trybu kontroli aktów prawa miejscowego ustanowionych przez wojewodę i organy niezespółonej administracji rządowej (Dz. U. 2009 Nr 222, poz. 1754). Zgodnie z powyższym przepisem Regionalny Dyrektor Ochrony Środowiska w Szczecinie zobowiązany został do podjęcia we własnym zakresie zmian przedmiotowych zarządzeń. W przypadku nie dokonania tych czynności, zgodnie z § 6 ust. 2 ww. rozporządzenia, Minister Środowiska sam przedstawi Prezesowi Rady Ministrów projekt zarządzenia nadzorczego w sprawie zmiany skontrolowanych aktów prawa miejscowego lub, co gorsza, ich uchylenia. Uzupełnienie planów ochrony dla rezerwatów przyrody o aktualne dane z ewidencji gruntów i z Planów urządzania lasu właściwych miejscowo nadleśnictw będzie w tym przypadku wyłącznie kwestią porządkową. Przykładowo, jeśli zgodnie z wytycznymi Ministra Środowiska zmienimy dwa z wierszy danego załącznika nr 2 do zarządzenia, to lokalizacja działań podana zostanie według aktualnego Planu urządzania lasu. W pozostałych wierszach lokalizacja podana będzie nadal według „starego” urządzania. Zdaniem tut. Organu pozostawienie tych zapisów będzie bezcelowe i wprowadzające w błąd, tym bardziej, że wybrane załączniki nr 2 zawierają także mapę z lokalizacją ww. prac;

- b) obwieszczenia RDOŚ w Szczecinie z dnia ... lutego 2017 r., znak: WOPN-ON.6202.4.2017.AR/ WOPN-ON.6204.10.2017.AR w sprawie możliwości zapoznania się z projektem oraz o możliwości i terminie wnoszenia do niego propozycji i uwag - podano do publicznej wiadomości poprzez publikację w Biuletynie Informacji Publicznej RDOŚ, wydruk w prasie o zasięgu regionalnym, wywieszenie na tablicy ogłoszeń RDOŚ w Szczecinie oraz przesłanie do właściwych miejscowo Urzędu Miejskiego w Chojnie, Starostwa Powiatowego w Gryfinie, Nadleśnictwa Chojna, RDLP w Szczecinie, z prośbą o ich wywieszenie przez okres 21 dni.
3. Wpływ regulacji na sektor finansów publicznych, w tym budżet państwa i budżety jednostek samorządu terytorialnego

Zarządzenie będzie miało wpływ na dodatkowe wydatki budżetu państwa w zasobach Regionalnego Dyrektora Ochrony Środowiska w Szczecinie, gdyż wprowadza dodatkowe działania niż zatwierdzone zarządzeniem Nr 38/2009 Regionalnego Dyrektora Ochrony Środowiska w Szczecinie z dnia 30 czerwca 2009 r. w sprawie ustanowienia planu ochrony dla rezerwatu przyrody „Dąbrowa Krzymowska” (Dz. Urz. Woj. Zach. Nr 51, poz. 1269), tj. monitoring oraz uzupełnienie stanu wiedzy o przedmiotach ochrony w obszarze Natura 2000 Wzgórza Krzymowskie PLH320054 (które szacunkowo wyniosą około 15000 zł w przeciągu dalszych 12 lat obowiązywania planu ochrony).

4. Wpływ regulacji na rynek pracy:

Zarządzenie będzie miało wpływ na rynek pracy, gdyż wprowadza dodatkowe ww. działania z zakresu monitoringu, których wykonawcy wyłaniani będą na podstawie przepisów ustawy z dnia 29 stycznia 2004 r. Prawo zamówień publicznych (Dz. U. poz. 2164 z późn. zm.).

5. Wpływ regulacji na konkurencyjność wewnętrzną i zewnętrzną gospodarki:

Zarządzenie nie będzie miało wpływu na konkurencyjność wewnętrzną i zewnętrzną gospodarki.

6. Wpływ regulacji na sytuację i rozwój regionów:

Zarządzenie nie będzie miało wpływu na sytuację i rozwój regionów.

7. Ocena pod względem zgodności z prawem Unii Europejskiej:

Zarządzenie nie narusza zapisów zawartych w dyrektywach unijnych.

Szczecin, dnia 2017 r.
Sporządził:

Wnioskodawca:

Załącznik nr 2 do obwieszczenia Regionalnego Dyrektora Ochrony Środowiska w Szczecinie z dnia 15 lutego 2017 r., znak: WOPN-ON.6202.4.2017.AR/ WOPN-ON.6204.10.2017.AR.

**PROJEKT ZARZĄDZENIA
REGIONALNEGO DYREKTORA OCHRONY ŚRODOWISKA**

z dnia 2017 r.

**w sprawie wyznaczenia szlaku w rezerwacie przyrody
„Dąbrowa Krzymowska”**

Na podstawie art. 15 ust. 1 pkt 15 ustawy z dnia 16 kwietnia 2004 r. o ochronie przyrody (Dz. U. z 2016 r. poz. 2134, zm. poz. 2249, 2260) zarządza się, co następuje.

§ 1. 1. W rezerwacie przyrody „Dąbrowa Krzymowska” wyznacza się szlak wzdłuż istniejących dróg leśnych o łącznej długości 689 m przebiegający wzdłuż wydzielenie 117g Nadleśnictwa Chojna¹⁾.

2. Po szlaku, o którym mowa w ust. 1 można poruszać się pieszo, rowerem i na nartach.

3. Lokalizację i przebieg szlaku, o którym mowa w ust. 1 pkt 1, przedstawia mapa stanowiąca załącznik nr 1 do zarządzenia oraz opis współrzędnych punktów załamania przebiegu szlaku w układzie współrzędnych płaskich prostokątnych PL-1992 w załączniku nr 2 do zarządzenia.

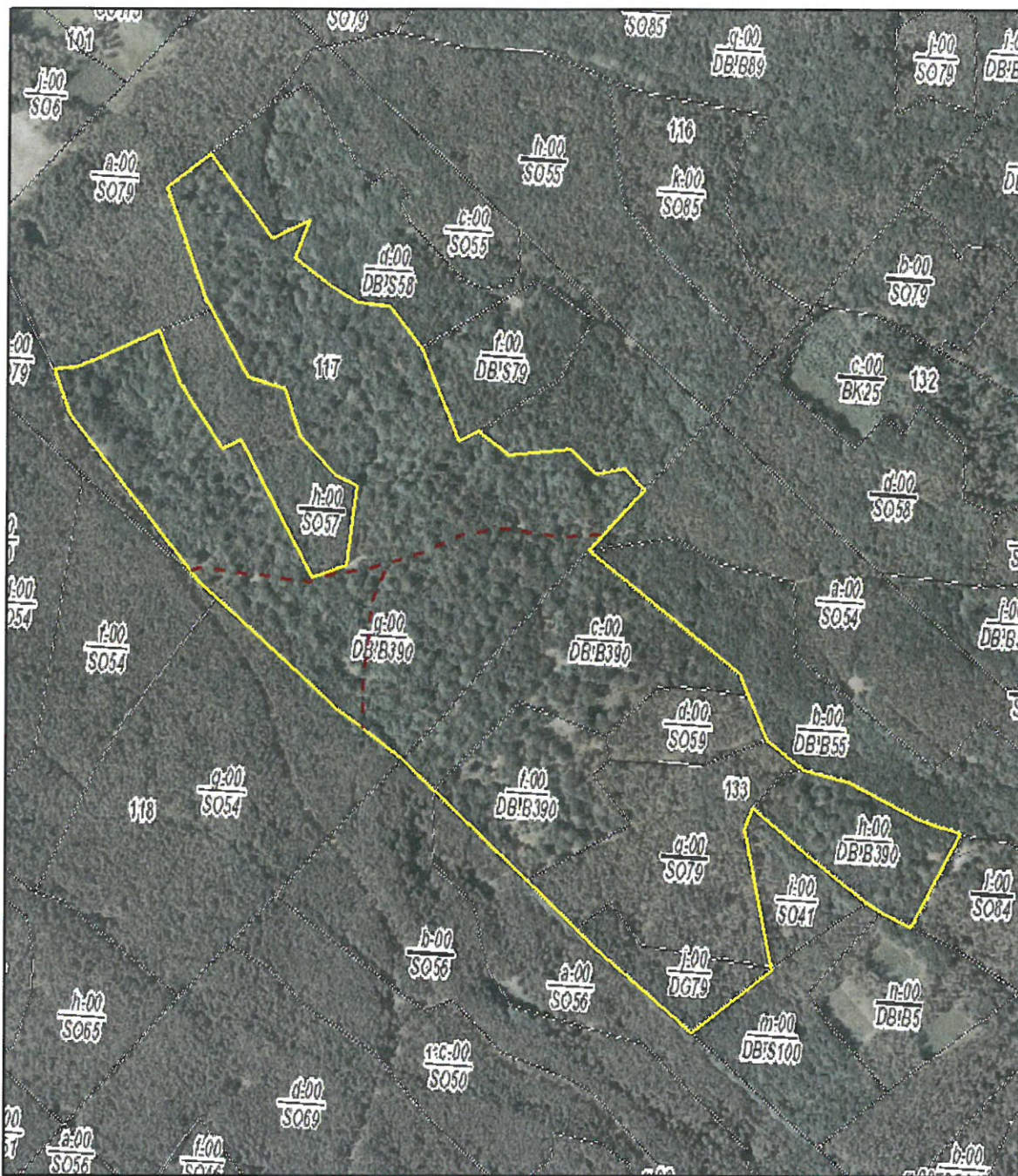
§ 2. Nadzór nad realizacją zarządzenia sprawuje Regionalny Konserwator Przyrody w Szczecinie.

§ 3. Zarządzenie wchodzi w życie z dniem następującym po dniu podpisania.

¹⁾ według Planu urządzenia lasu na lata 2016 – 2025.

Załącznik nr 1 do projektu zarządzenia
Regionalnego Dyrektora Ochrony Środowiska w Szczecinie
z dnia 2017 r.

Lokalizacja i przebieg szlaku w rezerwacie przyrody „Dąbrowa Krzymowska”.



Układ współrzędnych: PL-1992
Przygotowanie mapy: Regionalna Dyrekcja Ochrony Środowiska w Szczecinie
Ortofotomapa: Główny Urząd Geodezji i Kartografii (2010r.)
Podział powierzchniowy Nadleśnictwa: Bank Danych o Lasach (01.01.2016r.)

Legenda:

- - - przebieg szlaków
- granica rezerwatu

0 100 200 400 m

**Załącznik nr 2 do projektu zarządzenia
Regionalnego Dyrektora Ochrony Środowiska w Szczecinie
z dnia 2017 r.**

Przebieg szlaku w rezerwacie przyrody „Dąbrowa Krzymowska” w postaci listy współrzędnych punktów załamania w układzie współrzędnych płaskich prostokątnych PL-1992.

Lp.	X	Y	Komentarz
1	576507,22	182619,45	linia 1
2	576510,41	182628,59	
3	576494,85	182755,61	
4	576505,54	182789,40	
5	576516,78	182847,69	
6	576509,13	182822,01	
7	576527,93	182885,11	
8	576548,67	182929,64	
9	576556,26	182966,83	
10	576556,47	182985,54	
11	576547,54	183044,66	
12	576550,00	183083,66	
13	576550,33	183098,91	
14	576516,78	182847,69	
15	576470,60	182829,54	
16	576446,31	182827,94	
17	576385,14	182819,59	
18	576323,74	182821,58	

Uzasadnienie

Zgodnie z art. 15 ust. 1 pkt 15 ustawy o ochronie przyrody (Dz. U. z 2016 r. poz. 2134 z późn. zm.), na obszarze rezerwatów przyrody zabrania się ruchu pieszego i rowerowego za wyjątkiem szlaków, tras i miejsc wyznaczonych przez regionalnego dyrektora ochrony środowiska. Wyznaczenie powyższych szlaków, tras i miejsc następuje w drodze wydania wewnętrznego zarządzenia.

Rezerwat przyrody „Dąbrowa Krzymowska” funkcjonuje na mocy zarządzenia Regionalnego Dyrektora Ochrony Środowiska w Szczecinie z dnia 1 lutego 2016r. w sprawie rezerwatu przyrody „Dąbrowa Krzymowska” (Dz. Urz. Woj. Zach. poz. 763), na łącznej powierzchni 34,86 ha. Za cel ochrony w rezerwacie uznano zachowanie naturalnych fragmentów środkowoeuropejskiej kwaśnej dąbrowy trzcinnikowej *Calamagrostio arundinaceae-Quercetum* z wieloma pomnikowymi okazami dębów bezszypułkowych *Quercus petraea* i sosny zwyczajnej *Pinus sylvestris*. W celu zachowania przedmiotu ochrony, dla którego rezerwat przyrody został powołany, niezbędne jest przeciwdziałanie penetracji obiektu poprzez udostępnienie jego części w sposób ściśle kontrolowany. W związku z przyrodniczymi walorami obiektu oraz zainteresowaniem lokalnej społeczności w tym zakresie, niniejszym zarządzeniem wyznacza się szlaki, których trasa nie koliduje z zachowaniem celu ochrony obiektu.

Pierwotnie ww. szlak (obejmujący fragmenty szlaków czerwonego „Nadodrzańskiego” i niebieskiego „Wzgórz Morenowych” w granicach Cedyńskiego Parku Krajobrazowego) przebiegający wzdłuż istniejących dróg leśnych w oddz. 117f Nadleśnictwa Chojna, na ogólnej powierzchni 8,00 ha - udostępniony był dla celów edukacyjnych i turystycznych na podstawie § 6 i lp. 2 załącznika nr 3 do zarządzenia Nr 38/2009 Regionalnego Dyrektora Ochrony Środowiska w Szczecinie z dnia 30 czerwca 2009 r. w sprawie ustanowienia planu ochrony dla rezerwatu przyrody „Dąbrowa

Krzymowska”: (Dz. Urz. Woj. Zach. Nr 51, poz. 1269). Mając na względzie obecne wytyczne pokontrolne Ministra Środowiska, według których wyznaczanie szlaków w rezerwatach nie powinno mieć miejsca w akcie prawa miejscowego (planie ochrony), a w zarządzeniu wewnętrznym Regionalnego Dyrektora Ochrony Środowiska w Szczecinie, wydano niniejsze zarządzenie.

Ocena skutków regulacji (OSR) do projektu zarządzenia Regionalnego Dyrektora Ochrony Środowiska w Szczecinie w sprawie wyznaczenia szlaków w rezerwacie przyrody „Dąbrowa Krzymowska”:

4. Cel wprowadzenia zarządzenia - wypełnienie delegacji ustawowej zawartej w art. 15 ust. 1 pkt 15 ustawy z dnia 16 kwietnia 2004 r. o ochronie przyrody (Dz. U. z 2016 r. poz. 2134 z późn. zm.).

Projekt został poddany konsultacjom społecznym. Lista uczestników konsultacji społecznych:

7) Nadleśnictwo Rokita;

8) Regionalna Dyrekcja Lasów Państwowych w Szczecinie;

9) Starostwo Powiatowe w Gryfinie;

10) Urząd Miejskiego w Chojnie;

11) Zespół Parków Krajobrazowych Województwa Zachodniopomorskiego;

12) społeczeństwo – udział zagwarantowany poprzez wydanie obwieszczenia Regionalnego Dyrektora Ochrony Środowiska w Szczecinie z dnia ... lutego 2017 r., znak: WOPN-ON.6202.4.2017.AR/WOPN-ON.6204.10.2017.AR w sprawie możliwości zapoznania się z projektem oraz o możliwości i terminie wnoszenia do niego propozycji i uwag - podano do publicznej wiadomości poprzez publikację w Biuletynie Informacji Publicznej i wywieszenie na tablicy ogłoszeń RDOŚ oraz przesłanie do właściwych miejscowo: Urzędu Miejskiego w Chojnie, Starostwa Powiatowego w Gryfinie, Nadleśnictwa Chojna, RDLP w Szczecinie, Zespołu Parków Krajobrazowych Województwa Zachodniopomorskiego z prośbą o jego wywieszenie na tablicach ogłoszeń przez okres 21 dni.

5. Wpływ regulacji na sektor finansów publicznych, w tym budżet państwa i budżety jednostek samorządu terytorialnego - zarządzenie nie będzie miało wpływu na wydatki budżetu państwa i jst.

6. Wpływ regulacji na rynek pracy

Zarządzenie nie będzie miało bezpośredniego wpływu na rynek pracy, natomiast zezwolenie na korzystanie przez społeczeństwo z wyznaczonych szlaków przyczyni się pośrednio do rozwoju turystyki na obszarze gminy Przybiernów.

7. Wpływ regulacji na konkurencyjność wewnętrzną i zewnętrzną gospodarki – zarządzenie nie będzie miało wpływu na konkurencyjność wewnętrzną i zewnętrzną gospodarki.

Akt nie wprowadza żadnych nowych ograniczeń, odstępstwa od wybranych zakazów obowiązujących zgodnie z art. 15 ust. 1 ustawy o ochronie przyrody.

8. Wpływ regulacji na sytuację i rozwój regionów - zarządzenie nie będzie miało wpływu na sytuację i rozwój regionów.

9. Ocena pod względem zgodności z prawem Unii Europejskiej - zarządzenie nie narusza zapisów zawartych w Dyrektywie Rady 92/43/EWG z dnia 21 maja 1992 roku w sprawie ochrony siedlisk przyrodniczych oraz dzikiej fauny i flory tzw. Dyrektywy Siedliskowej (Dz. Urz. WE L 206 z 22.07.1992 r., str. 7-5 ze zm.; Dz. Urz. UE Polskie wydanie specjalne, rozdz. 15, t. 2, str. 102 ze zm.).

Szczecin, dnia 2017 r.

Sporządził:

Wnioskodawca: