



Szczecin, dnia 17 lutego 2017 r.

REGIONALNY DYREKTOR OCHRONY ŚRODOWISKA W SZCZECINIE

WOPN-ON.6202.18.2017.AR

WOPN-ON.6204.9.2017.AR

OBWIESZCZENIE

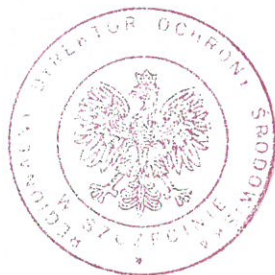
Działając na podstawie art. 19 ust. 6 i art. 20 ust. 5 ustawy z dnia 16 kwietnia 2004 r. o ochronie przyrody (Dz. U. z 2016 r. poz. 2134 z późn. zm.) oraz § 19 rozporządzenia Ministra Środowiska z dnia 12 maja 2005 r. w sprawie sporządzania projektu planu ochrony dla parku narodowego, rezerwatu przyrody i parku krajobrazowego, dokonywania zmian w tym planie oraz ochrony zasobów, tworów i składników przyrody (Dz. U. Nr 94, poz. 794) informuję o możliwości zapoznania się z treścią projektu zarządzenia Regionalnego Dyrektora Ochrony Środowiska w Szczecinie zmieniającego zarządzenie w sprawie ustanowienia planu ochrony dla rezerwatu przyrody „Głowacz” oraz o możliwości składania uwag i wniosków w tej sprawie. Jednocześnie pod konsultacje poddany zostaje projekt zarządzenia Regionalnego Dyrektora Ochrony Środowiska w Szczecinie w sprawie wyznaczenia szlaków w rezerwacie przyrody „Głowacz”, wydawany na podstawie art. 15 ust. 1 pkt 15 ustawy o ochronie przyrody.

Projekty zarządzeń w przedmiotowej sprawie stanowią załączniki nr 1 i nr 2 do niniejszego obwieszczenia.

Zmiany do ww. planu ochrony oraz wyznaczenie szlaku w rezerwacie w formie odrębnego zarządzenia realizowane są na podstawie zaleceń pokontrolnych Ministra Środowiska. Uwagi i propozycje odnośnie treści projektu składać można w terminie **do dnia 15 marca 2017 r.** pisemnie na adres: Regionalna Dyrekcja Ochrony Środowiska w Szczecinie, ul. Teofila Firlika 20, 71-637 Szczecin, faxem na nr: 91 4305 201 lub za pomocą środków komunikacji elektronicznej na adres sekretariat.szczecin@rdos.gov.pl (z podaniem tytułu wiadomości – „WOPN-ON.6202.18-6204.9.2017.AR”) bez konieczności opatrywania ich bezpiecznym podpisem elektronicznym, o którym mowa w ustawie z dnia 5 września 2016 r. o usługach zaufania oraz identyfikacji elektronicznej (Dz. U. poz. 1579).

Informuję jednocześnie, iż odpowiedź na wszystkie wniesione uwagi i wnioski udzielona zostanie w formie obwieszczenia Regionalnego Dyrektora Ochrony Środowiska w Szczecinie, dlatego też nie będą udzielane żadne inne indywidualne odpowiedzi autorom uwag i wniosków. Powyższe obwieszczenie wydane zostanie do dnia 30 marca 2017 r., a podpisane zarządzenia, w wersji cyfrowej, opublikowane na stronie Biuletynu Informacji Publicznej Regionalnej Dyrekcji Ochrony Środowiska w Szczecinie w zakładce „zarządzenia”:

<http://bip.szczecin.rdos.gov.pl/zarzadzenia-regionalnego-dyrektora-ochrony-srodowiska-w-szczecinie>.



ZASTĘPCA REGIONALNEGO
DYREKTORA OCHRONY ŚRODOWISKA
Regionalny Konserwator Przyrody
w Szczecinie
Magdalena Jarczyk-Nordlów

Załącznik nr 1 do obwieszczenia Regionalnego Dyrektora Ochrony Środowiska w Szczecinie z dnia 17 lutego 2017 r., znak: WOPN-ON.6202.18.2017.AR/ WOPN-ON.6204.9.2017.AR.

PROJEKT ZARZĄDZENIA
REGIONALNEGO DYREKTORA OCHRONY ŚRODOWISKA W SZCZECINIE
z dnia 2017 r.
zmieniającego zarządzenie w sprawie ustanowienia planu ochrony dla rezerwatu przyrody
„Głowacz”

Na podstawie art. 19 ust. 6 i art. 20 ust. 5 ustawy z dnia 16 kwietnia 2004 r. o ochronie przyrody (Dz. U. z 2016 r. poz. 2134, zm. poz. 2249, 2260) zarządza się, co następuje.

§ 1. W zarządzeniu Nr 25/2009 RDOŚ w Szczecinie z dnia 22 maja 2009 r. w sprawie ustanowienia planu ochrony dla rezerwatu przyrody „Głowacz” (Dz. Urz. Woj. Zach. Nr 48, poz. 1184), wprowadza się następujące zmiany:

1) po § 1 dodaje się § 1a:

„§ 1a.1. Plan ochrony rezerwatu uwzględnia zakres planu zadań ochronnych dla części obszaru Natura 2000 Pojezierze Ińskie PLH320067, pokrywającego się z rezerwatem.

2. Opis granic obszaru Natura 2000 Pojezierze Ińskie PLH320067, o którym mowa w ust. 1, w postaci współrzędnych punktów ich załamania w układzie współrzędnych płaskich prostokątnych PL-1992 zawiera tabela stanowiąca załącznik nr 1 do zarządzenia.

3. Mapę obszaru Natura 2000 Pojezierze Ińskie PLH320067, o którym mowa w ust. 1, wraz z punktami, dla których określono współrzędne w załączniku nr 2 do zarządzenia, przedstawia załącznik nr 2 do zarządzenia.”;

2) § 3 otrzymuje brzmienie:

„§ 3. Identyfikację oraz określenie sposobów eliminacji lub ograniczania istniejących i potencjalnych zagrożeń wewnętrznych i zewnętrznych oraz ich skutków przedstawia tabela, stanowiąca załącznik nr 3 do zarządzenia.”;

3) § 5 otrzymuje brzmienie:

„Określenie działań ochronnych na obszarze ochrony czynnej z podaniem rodzaju, zakresu i lokalizacji tych działań przedstawiają tabela oraz mapa, stanowiące załącznik nr 4 do zarządzenia.”

4) po § 5 dodaje się:

a) § 5a w brzmieniu:

„§ 5a. Identyfikację istniejących i potencjalnych zagrożeń dla zachowania właściwego stanu ochrony siedlisk przyrodniczych oraz gatunków zwierząt i ich siedlisk będących przedmiotami ochrony w obszarze Natura 2000 Pojezierze Ińskie PLH320067 przedstawia tabela stanowiąca załącznik nr 5 do zarządzenia.”

b) § 5b w brzmieniu:

„§ 5b. Cele działań ochronnych dla obszaru Natura 2000 w obszarze Natura 2000 Pojezierze Ińskie PLH320067 pokrywającego się z rezerwatem zawiera załącznik nr 6 do zarządzenia.”

c) § 5c w brzmieniu:

„§ 5c. Działania ochronne, działania w zakresie monitoringu stanu przedmiotów ochrony i realizacji działań ochronnych oraz uzupełnienia stanu wiedzy o przedmiotach ochrony i uwarunkowaniach ich ochrony w obszarze Natura 2000 Pojezierze Ińskie PLH320067 ze wskazaniem podmiotów odpowiedzialnych za ich wykonanie i obszarów ich wdrażania określa załącznik nr 7 do zarządzenia.”;

5) § 6 otrzymuje brzmienie:

6) § 7 otrzymuje brzmienie:

„§ 7. 1. Wprowadza się następujące ustalenia do studium uwarunkowań i kierunków zagospodarowania przestrzennego miasta i gminy Ińsko, miejscowych planów zagospodarowania przestrzennego miasta i gminy Ińsko, planów zagospodarowania przestrzennego województwa zachodniopomorskiego dotyczące eliminacji lub ograniczenia zagrożeń wewnętrznych lub zewnętrznych - w odległości 100 m od granic rezerwatu na działkach ewidencyjnych nr 256/1 i 256/2 obręb Scienne (w bezpośrednim sąsiedztwie torfowiska zlokalizowanego na działce ewidencyjnej nr 127 obręb Scienne w wydzielaniu 1271 Nadleśnictwa Dobrzany²⁾) należy utrzymać dotychczasowe przeznaczenie użytków zielonych wraz z pasem istniejących zadrzewień i zakrzewień o szerokości 20 m od granic rezerwatu (z zaleceniem ich wyłączenia ewidencyjnego).

2. Wskazania do zmian w istniejącym studium uwarunkowań i kierunków zagospodarowania przestrzennego gminy Ińsko, miejscowych planach zagospodarowania przestrzennego gminy Ińsko, planie zagospodarowania przestrzennego województwa dotyczące eliminacji lub ograniczenia zagrożeń wewnętrznych lub zewnętrznych, niezbędne dla utrzymania lub odtworzenia właściwego stanu ochrony siedlisk przyrodniczych oraz gatunków zwierząt, dla których ochrony wyznaczono obszar Natura 2000 są tożsame z wymienionymi w § 7.”;

7) załącznik nr 1 otrzymuje brzmienie jak w załączniku nr 1 do niniejszego zarządzenia;

8) załącznik nr 2 otrzymuje brzmienie jak w załączniku nr 2 do niniejszego zarządzenia;

9) po załączniku 2 dodaje się:

a) załącznik nr 3 w brzmieniu jak załącznik nr 3 do niniejszego zarządzenia;

b) załącznik nr 4 w brzmieniu jak załącznik nr 4 do niniejszego zarządzenia;

c) załącznik nr 5 w brzmieniu jak załącznik nr 5 do niniejszego zarządzenia;

d) załącznik nr 6 w brzmieniu jak załącznik nr 6 do niniejszego zarządzenia;

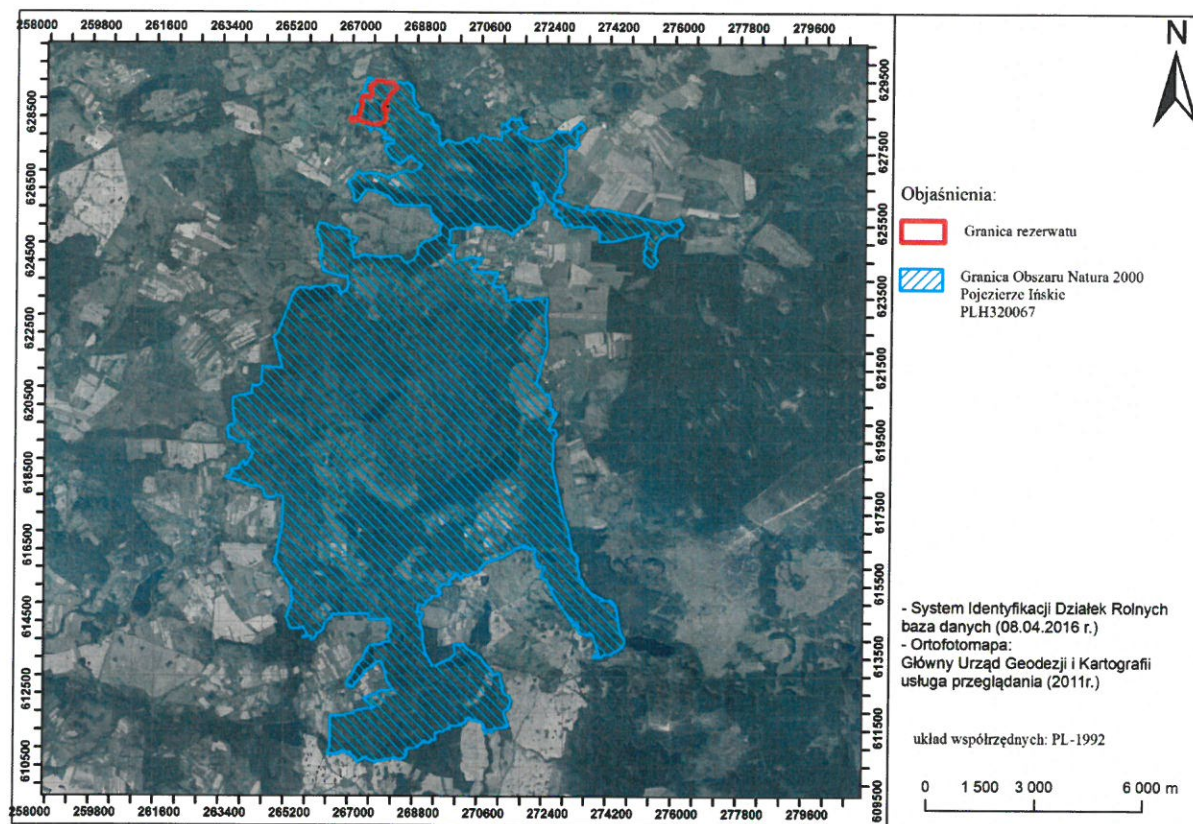
e) załącznik nr 7 w brzmieniu jak załącznik nr 7 do niniejszego zarządzenia.

§ 2. Zarządzenie wchodzi w życie po upływie 14 dni od dnia jego ogłoszenia.

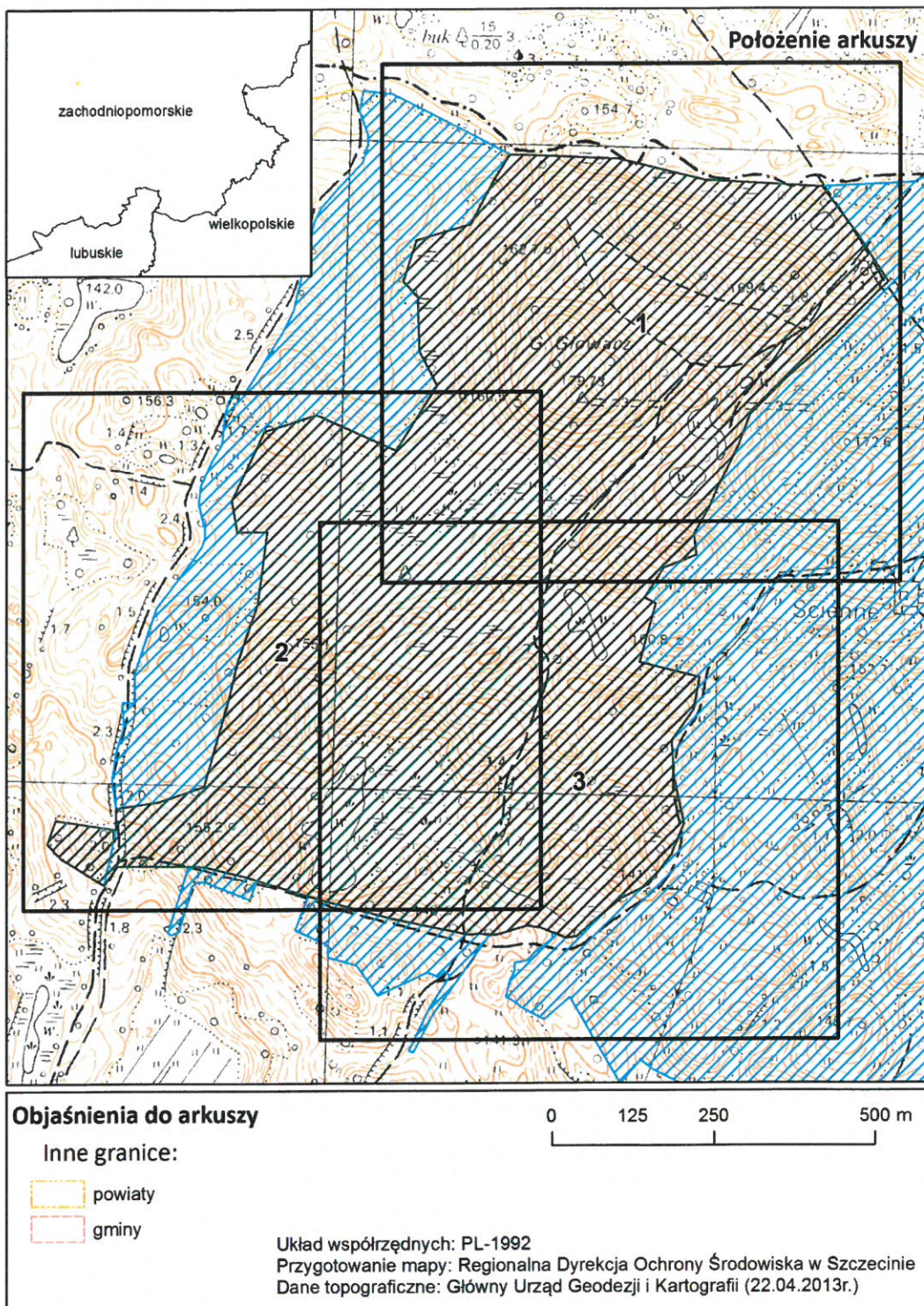
²⁾ według Planu urządzenia lasu na lata 2011 – 2020.

**Załącznik nr 1 do projektu zarządzenia
Regionalnego Dyrektora Ochrony Środowiska w Szczecinie
z dnia 2017 r.**

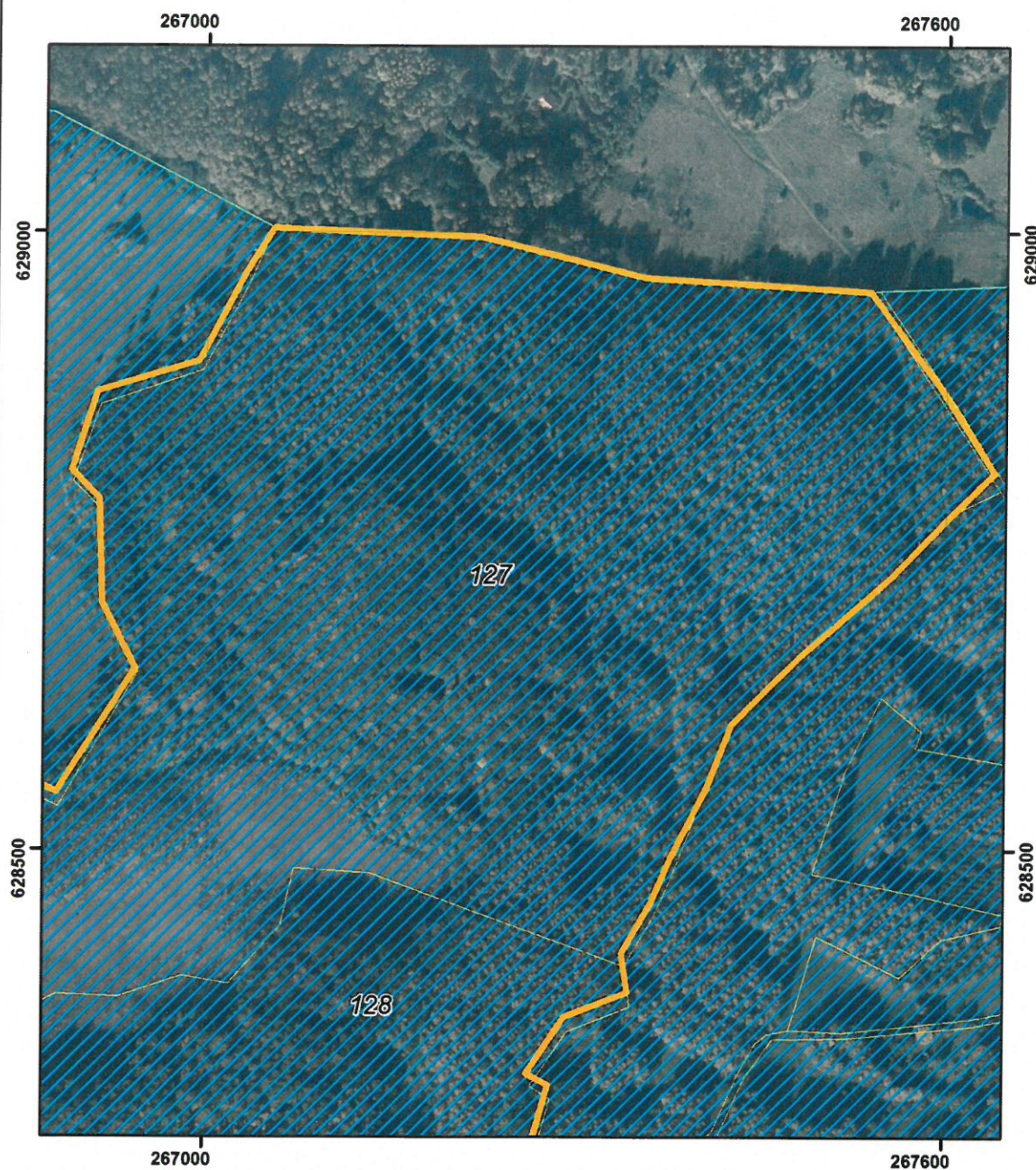
„Załącznik nr 1 do zarządzenia Nr 25/2009 RDOŚ w Szczecinie z dnia 22 maja 2009 r. w sprawie
ustanowienia planu ochrony dla rezerwatu przyrody „Głowacz”.
Mapa obszaru Natura 2000 Pojezierze Ińskie PLH320067 pokrywającego się z rezerwatem.”






Położenie i przebieg rezerwatu przyrody "Głowacz" na tle obszaru Natura 2000 Pojezierze Ińskie PLH320067



POŁOŻENIE I PRZEBIEG GRANICY REZERWATU PRZYRODY
 "GŁOWACZ" NA TLE OBSZARU NATURA 2000 POJEZIERZE IŃSKIE PLH320067
 ARKUSZ 1 Z 3

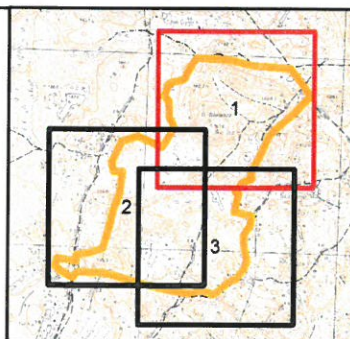
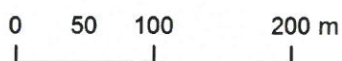


Objaśnienia:

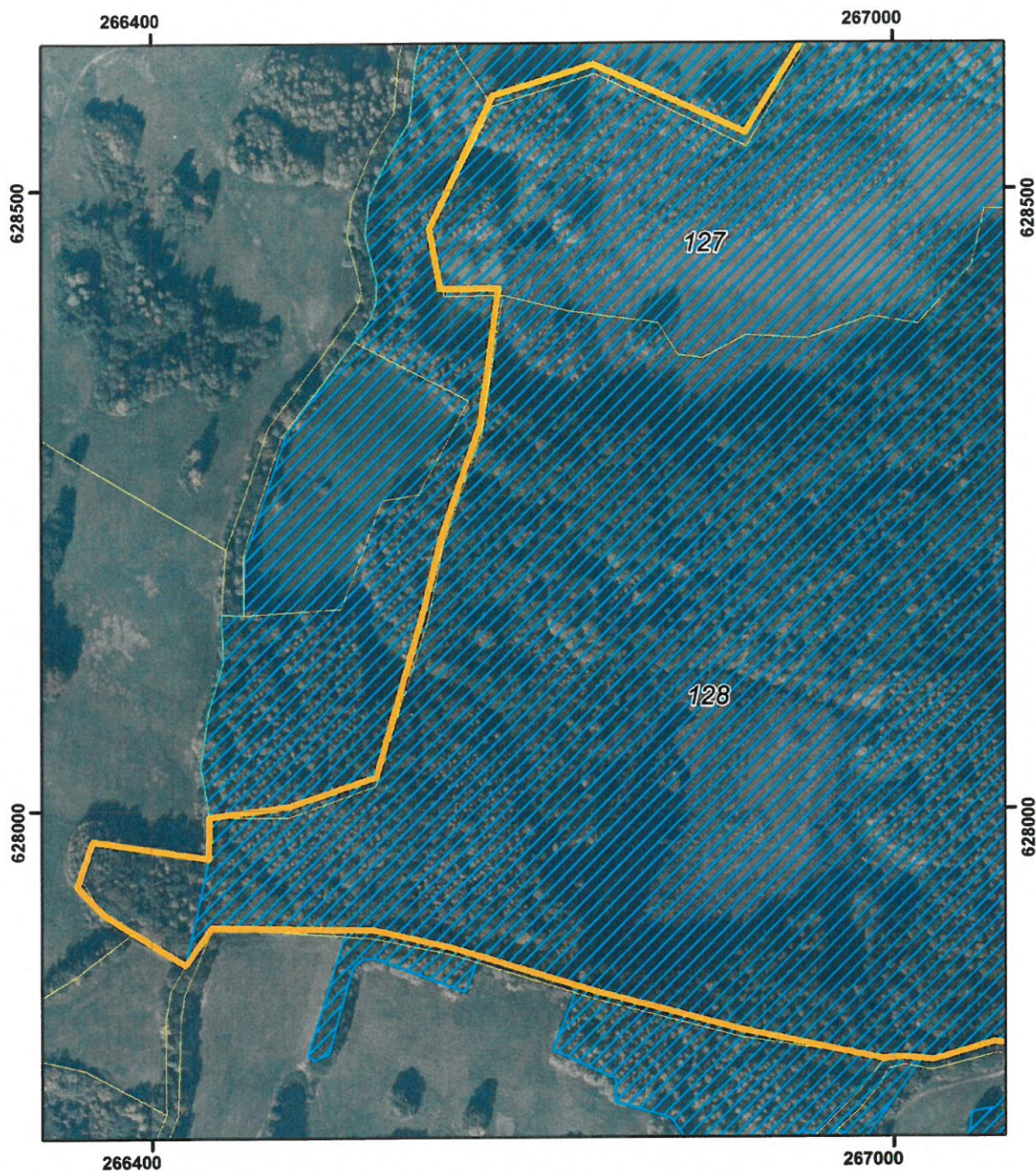
-  Granica rezerwatu
-  Granica obszaru Natura 2000
-  Granice działek ewidencyjnych

- System Identyfikacji Działek Rolnych
 baza danych (08.04.2016 r.)
 - Mapa topograficzna: Główny Urząd Geodezji i Kartografii
 usługa przeglądania (22.04.2013r.)
 - Ortofotomapa: Główny Urząd Geodezji i Kartografii
 usługa przeglądania (2010r.)




układ współrzędnych: PL-1992



POŁOŻENIE I PRZEBIEG GRANICY REZERWATU PRZYRODY
 "GŁOWACZ" NA TLE OBSZARU NATURA 2000 POJEZIERZE IŃSKIE PLH320067
 ARKUSZ 2 Z 3

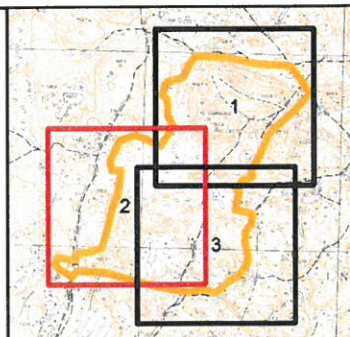


Objaśnienia:

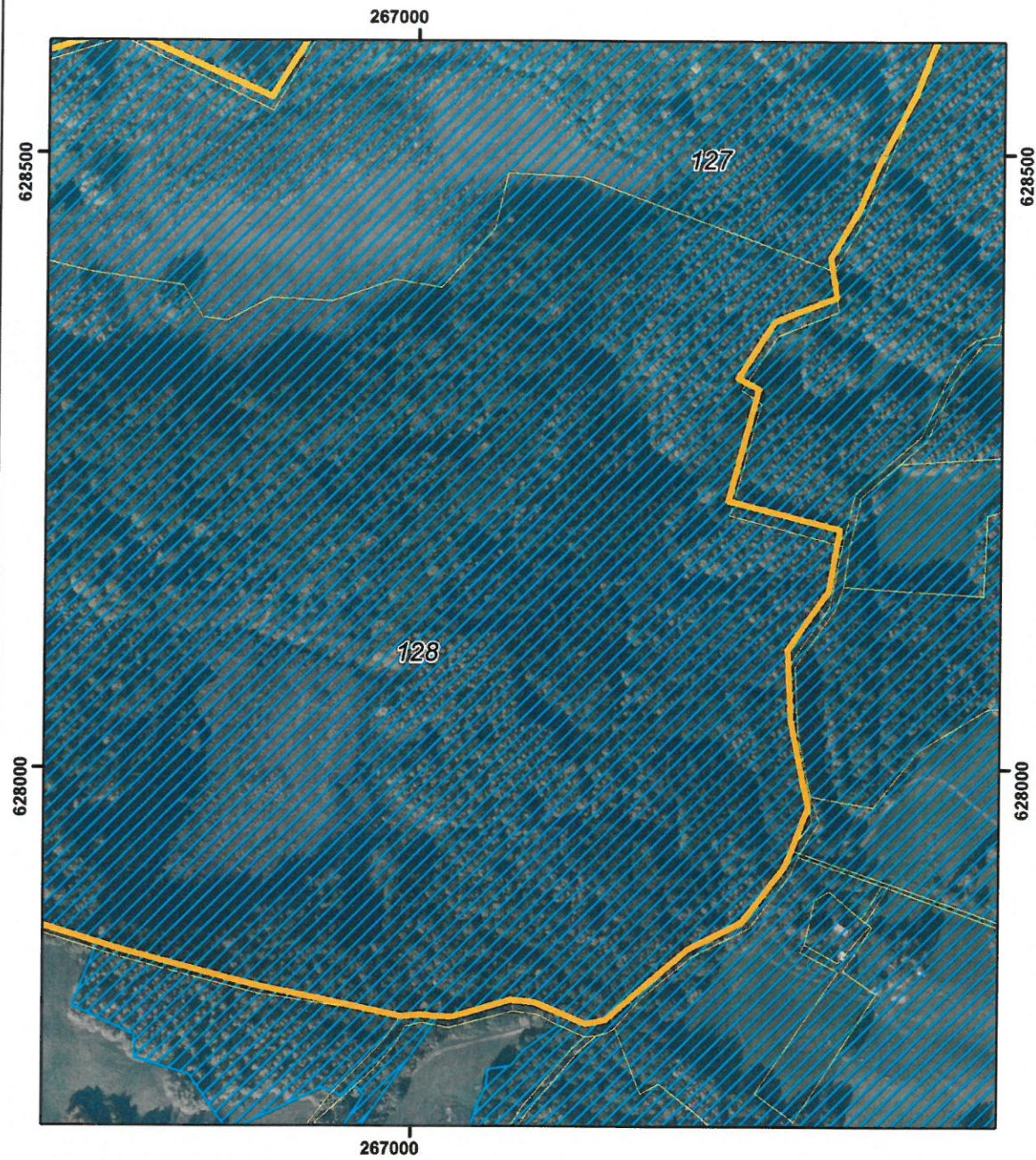
-  Granica rezerwatu
-  Granica obszaru Natura 2000
-  Granice działek ewidencyjnych

- System Identyfikacji Działek Rolnych
 baza danych (08.04.2016 r.)
 - Mapa topograficzna: Główny Urząd Geodezji i Kartografii
 usługa przeglądania (22.04.2013r.)
 - Ortofotomapa: Główny Urząd Geodezji i Kartografii
 usługa przeglądania (2010r.)




układ współrzędnych: PL-1992
 0 50 100 200 m



POŁOŻENIE I PRZEBIEG GRANICY REZERWATU PRZYRODY
 "GŁOWACZ" NA TLE OBSZARU NATURA 2000 POJEZIERZE IŃSKIE PLH320067
 ARKUSZ 3 Z 3

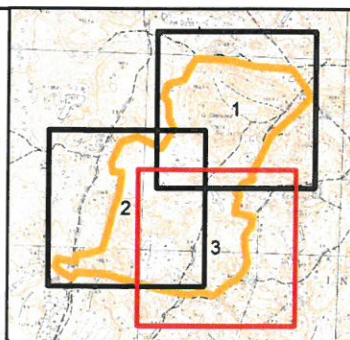


Objaśnienia:

-  Granica rezerwatu
-  Granica obszaru Natura 2000
-  Granice działek ewidencyjnych

- System Identyfikacji Działek Rolnych
 baza danych (08.04.2016 r.)
 - Mapa topograficzna: Główny Urząd Geodezji i Kartografii
 usługa przeglądania (22.04.2013r.)
 - Ortofotomapa: Główny Urząd Geodezji i Kartografii
 usługa przeglądania (2010r.)

układ współrzędnych: PL-1992



**Załącznik nr 2 do projektu zarządzenia
Regionalnego Dyrektora Ochrony Środowiska w Szczecinie
z dnia 2017 r.**

„Załącznik nr 2 do zarządzenia Nr 25/2009 RDOŚ w Szczecinie z dnia 22 maja 2009 r. w sprawie ustanowienia planu ochrony dla rezerwatu przyrody „Głowacz”.

Opis granicy obszaru Natura 2000 Pojezierze Ińskie PLH320067 pokrywającego się z rezerwatem w formie listy współrzędnych punktów załamania granic obszaru w układzie współrzędnych płaskich prostokątnych PL-1992.”

Lp.	X	Y	Lp.	X	Y	Lp.	X	Y
1	628548,52	267406,09	28	627811,08	267080,52	55	628420,36	266633,87
2	628491,50	267376,64	29	627800,43	267043,87	56	628469,16	266625,43
3	628456,36	267361,59	30	627797,07	267031,30	57	628576,23	266675,81
4	628416,16	267338,18	31	627797,85	267021,84	58	628601,28	266757,44
5	628384,18	267342,85	32	627797,84	267021,84	59	628546,38	266880,35
6	628364,36	267292,42	33	627799,07	267006,97	60	628646,50	266943,38
7	628318,23	267262,46	34	627797,64	266991,54	61	628699,81	266916,22
8	628309,00	267279,72	35	627822,14	266874,41	62	628783,45	266913,78
9	628218,12	267255,43	36	627852,41	266760,09	63	628807,43	266891,37
10	628195,06	267347,29	37	627857,40	266743,81	64	628870,56	266911,44
11	628145,22	267338,44	38	627881,88	266663,99	65	628895,85	266993,88
12	628097,39	267304,93	39	627888,31	266643,02	66	628965,41	267030,85
13	628040,26	267307,98	40	627903,34	266579,76	67	629003,15	267054,55
14	627991,05	267318,20	41	627903,63	266558,32	68	629002,09	267079,46
15	627969,08	267322,98	42	627903,63	266558,32	69	629002,09	267079,49
16	627936,27	267310,39	43	627905,09	266448,69	70	628995,88	267222,69
17	627921,05	267304,13	44	627875,37	266427,18	71	628995,08	267225,92
18	627874,54	267268,87	45	627875,37	266427,17	72	628962,94	267354,66
19	627852,67	267225,53	46	627961,12	266446,18	73	628952,25	267537,55
20	627816,72	267182,87	47	627961,12	266446,20	74	628875,12	267594,78
21	627795,11	267158,39	48	627994,57	266446,93	75	628805,73	267639,47
22	627791,84	267142,11	49	628002,95	266510,63	76	628772,68	267605,54
23	627800,96	267119,54	50	628026,96	266582,15	77	628721,58	267556,34
24	627808,93	267100,65	51	628162,53	266620,97	78	628655,25	267480,19
25	627808,93	267100,63	52	628219,74	266634,24	79	628601,28	267426,66
26	627808,93	267100,63	53	628309,99	266665,39	80	628548,52	267406,09
27	627811,08	267080,54	54	628420,91	266680,59			

**Załącznik nr 3 do projektu zarządzenia
Regionalnego Dyrektora Ochrony Środowiska w Szczecinie
z dnia 2017 r.**

„Załącznik nr 3 do zarządzenia Nr 25/2009 RDOŚ w Szczecinie z dnia 22 maja 2009 r. w sprawie ustanowienia planu ochrony dla rezerwatu przyrody „Głowacz” .

Identyfikacja oraz określenie sposobów eliminacji lub ograniczania istniejących i potencjalnych zagrożeń wewnętrznych i zewnętrznych oraz ich skutków.”

Lp.	Identyfikacja istniejących i potencjalnych zagrożeń wewnętrznych i zewnętrznych	Sposób eliminacji lub ograniczania zagrożeń wewnętrznych i zewnętrznych
Zagrożenia wewnętrzne		
1.	Nienaturalny skład i struktura drzewostanów pochodzących ze sztucznych odnowień (drzewostany świerkowe, modrzewiowe) oraz ich zakwaszający wpływ na siedliska (zagrożenie istniejące).	W odniesieniu do drzewostanów wpływających negatywnie na warunki siedliskowe w sposób zakwaszający i utrudniający ich spontaniczną renaturyzację w przyszłości (drzewostany iglaste) poddać cięciom pielęgnacyjnym mającym na celu przebudowę na drzewostany liściaste, zgodnie z warunkami siedliskowymi. W pozostałych wypadkach, w szczególności w drzewostanach brzożowych należy stworzyć i utrzymać warunki sprzyjające naturalizacji spontanicznej.
2.	Ekspansja w rezerwacie inwazyjnych gatunków roślin, w tym robinii akacjowej <i>Robinia pseudoacacia</i> i czeremchy amerykańskiej <i>Prunus serotina</i> (zagrożenie istniejące).	Mechaniczne i chemiczne usuwanie z rezerwatu wszystkich egzemplarzy robinii i czeremchy, w tym odrostów, aż do ustąpienia gatunków.
3.	Spadek poziomu wód gruntowych oraz związane z nim: <ul style="list-style-type: none"> • sukcesja drzew i krzewów lekkonasiennych na obszarze mszaru, • uwalnianie biogenów zawartych w torfie, a tym samym postęp eutrofizacji i zubożenie strukturalne siedlisk przyrodniczych (zagrożenie istniejące, nasilenie zjawiska – zagrożenie potencjalne).	Monitoring stanu uwodnienia torfowisk oraz ekspansji brzoż w obrębie mszaru i ewentualne cięcia pielęgnacyjne mające na celu usunięcia ich samosiejek.
Zagrożenia zewnętrzne		
4.	Antropopresja, tj. nielegalna penetracja rezerwatu oraz związane z nią niszczenie chronionych i zagrożonych gatunków roślin, wycinanie i okaleczanie drzew oraz kradzież drewna zaśmiecanie terenu rezerwatu, kłusownictwo, pożary, płoszenie zwierząt (zagrożenie istniejące).	Utrzymanie sprawności technicznej (konserwacja) i ewentualna wymiana istniejącego oznakowania rezerwatu, w tym tablic urzędowych, regulaminowych i informacyjnych ustawionych przy granicach obiektu oraz utrzymanie udostępnienia rezerwatu po trasie wyznaczonych szlaków ³⁾ , po których można poruszać się pieszo, rowerem lub na nartach. Egzekwowanie zakazów obowiązujących w granicach rezerwatu poprzez działania prewencyjne organów ścigania, w tym wzmożone kontrole pracowników Nadleśnictwa Dobrzany w okresie letnim. Ograniczenie dostępu na obszar rezerwatu, poza

³⁾ funkcjonującego na mocy zarządzenia Regionalnego Dyrektora Ochrony Środowiska w Szczecinie z dnia marca 2017 r. w sprawie wyznaczenia szlaków w rezerwacie przyrody „Głowacz” (projekt aktu znajduje się obecnie na etapie konsultacji).

Lp.	Identyfikacja istniejących i potencjalnych zagrożeń wewnętrznych i zewnętrznych	Sposób eliminacji lub ograniczania zagrożeń wewnętrznych i zewnętrznych
		wyznaczonymi szlakami, za pomocą trwałych przeszkód i szlabanów. Sprzątanie rezerwatów – w terminach i z zależnych od potrzeb.
5.	Intensyfikacja produkcji rolnej na gruntach bezpośrednio sąsiadujących z rezerwatem oraz spływ biogenów użyźniających mszar wysokotorfowcowy i zbiorniki wodne, skutkujący przyspieszona sukcesją i zanikaniem gatunków charakterystycznych dla ww. siedlisk (zagrożenie potencjalne).	W odległości 100 m od granic rezerwatu na działkach ewidencyjnych nr 256/1 i 256/2 obręb Ścienne (w bezpośrednim sąsiedztwie torfowiska zlokalizowanego na działce ewidencyjnej nr 127 obręb Ścienne w wydzieleniu 1271 Nadleśnictwa Dobrzany ⁴⁾) należy utrzymać dotychczasowe przeznaczenie użytków zielonych wraz z pasem istniejących zadrzewień i zakrzewień o szerokości 20 m od granic rezerwatu (z zaleceniem ich wyłączenia ewidencyjnego).

**Załącznik nr 4 do projektu zarządzenia
Regionalnego Dyrektora Ochrony Środowiska w Szczecinie
z dnia 2017 r.**

„Załącznik nr 4 do zarządzenia Nr 25/2009 RDOŚ w Szczecinie z dnia 22 maja 2009 r. w sprawie ustanowienia planu ochrony dla rezerwatu przyrody „Głowacz” .

Określenie działań ochronnych na obszarze ochrony czynnej z podaniem rodzaju, zakresu i lokalizacji tych działań.”

Lp.	Rodzaj działań ochronnych	Zakres działań ochronnych	Lokalizacja działań ochronnych ⁵⁾
1.	Cięcia pielęgnacyjne mające na celu usuwanie obcych siedliskowo świerków <i>Picea abies</i> powodujących zakwaszenie gleby.	Wycinka świerków rosnących w grupie i w formie pasa otaczającego wydzielenie oraz podsadzenie bukami w ilości sztuk zależnej od potrzeb (w przypadku powstania gniazd pozbawionych odnowienia lub podrostu liściastego). Do realizacji w miesiącach 01.IX-14.XII. Skład gatunkowy obecnego drzewostanu w oddz. 127 d: 5Md, 3Św, 2Brz, pjd. So 70 l.; zwarcie: przerywane. Skład gatunkowy docelowego drzewostanu: 8Md, 2Brz.. Szacunkowa ilość pozyskanego drewna ogółem – 120 m ³ . W miarę możliwości w okresie zimowym usunąć z rezerwatu kłody i gałęziówkę świerka. Uzupełnienie odnowień liściastych nasadzeniami buków, ew. z domieszką grabu i gniazdowymi nasadzeniami dębów w ilości sztuk zależnej od potrzeb. Dopuszcza się gradzenie nasadzeń w ilości mb siatki leśnej – zależnej od potrzeb.	Wydz. 127d. Powierzchnia łączna zabiegów – 0,7 ha
2.	Cięcia pielęgnacyjne mające na celu odslanianie podrostu drzew liściastych.	Usunięcie 20% świerku w wydz. 128g, j w 2 nawrotach (co 10 lat, w miesiącach 01.XI-28.II). Skład gatunkowy obecnego drzewostanu w oddz. 128 g: 10Św, mjsc. Os, Brz, Md, Bk 85 l.; zwarcie: umiarkowane. Skład gatunkowy docelowego	Wydz. 128g, j. Powierzchnia łączna zabiegów – 2,0 ha.

⁴⁾ według Planu urządzenia lasu na lata 2011-2020.

⁵⁾ Nadleśnictwa Dobrzany według Planu Urządzenia Lasu na lata 2011-2020.

Lp.	Rodzaj działań ochronnych	Zakres działań ochronnych	Lokalizacja działań ochronnych ⁵⁾
	Uzupełnienie odnowień liściastych - bukiem, grabem i dębem.	<p>drzewostanu: bez zmian.</p> <p>Skład gatunkowy obecnego drzewostanu w wydz. 128 j: 9 Św 100 l., 1Dbs 125l.; zwarcie: umiarkowane. Skład gatunkowy docelowego drzewostanu: bez zmian.</p> <p>Uzupełnienie odnowień liściastych nasadzeniami buków, ew. z domieszką grabu i gniazdowymi nasadzeniami dębów w ilości sztuk zależnej od potrzeb.</p> <p>Szacunkowa ilość pozyskanego drewna ogółem – do 570 m³. Dopuszcza się grodzenie nasadzeń w ilości mb siatki leśnej – zależnej od potrzeb.</p>	
3.	<p>Cięcia pielęgnacyjne mające na celu usuwanie obcych świerków powodujących przekształcenia siedlisk leśnych.</p> <p>Podsadzenia bukiem, grabem i dębem.</p>	<p>Wycinka młodych drzewostanów świerkowych w wieku poniżej 40 lat (zwykle podokapowych pod brzożami) i podsadzanie w miarę potrzeb bukami, ew. z domieszką grabu i gniazdowymi nasadzeniami dębów w ilości sztuk zależnej od potrzeb.</p> <p>Skład gatunkowy obecnego drzewostanu w wydz. 127c: 9Brz, 1Os 62 l.; zwarcie: umiarkowane. Skład gatunkowy docelowego drzewostanu: bez zmian.</p> <p>Skład gatunkowy obecnego drzewostanu w wydz. 128a: 10Brz; mjsc. Dbs, So, Bk, Ol Ol 62 l.; zwarcie: umiarkowane. Skład gatunkowy docelowego drzewostanu: bez zmian.</p> <p>Skład gatunkowy obecnego drzewostanu w wydz. 128d: 9Brz, 1Md 53 l., pjd. Os 62 l.; zwarcie: umiarkowane. Skład gatunkowy docelowego drzewostanu: bez zmian.</p> <p>Skład gatunkowy obecnego drzewostanu w wydz. 128i: 5Brz, 3Ol 62l., 3Św 90l.; zwarcie: umiarkowane. Skład gatunkowy docelowego drzewostanu: bez zmian.</p> <p>W terminach: 01.IX-15.XII (wydz. 127c), 01.XI-30.XII (128a, d, i) w 1 nawrocie.</p> <p>Szacunkowa łączna ilość pozyskanego drewna ogółem – 180 m³. W marę możliwości usunąć z rezerwatu kłody i gałęziówkę świerka.</p> <p>Dopuszcza się grodzenie nasadzeń w ilości mb ogrodzenia zależnej od potrzeb.</p>	<p>Wydz. 127c, 128a, d, i.</p> <p>Powierzchnia łączna zabiegów – 2,1 ha.</p>
4.	<p>Cięcia pielęgnacyjne mające na celu usunięcie drzew iglastych, pod których okapem istnieje podrost rodzimych gatunków drzew liściastych oraz zabiegi pielęgnacyjne mające na celu mechaniczne usuwanie samosiejek gatunków obcych siedliskowo i gatunków inwazyjnych.</p>	<p>W okresie jesienno-zimowym (w miesiącach 01.IX-28.II w sprzyjających warunkach - w temperaturze ujemnej), w liczbie 3 nawrotów. Skład gatunkowy obecnego drzewostanu: 4Ol, 4Ols, 2Brz 55l., mjsc. Dbs 145 l, Os 55l., podszyt: Bk, Św.; zwarcie: umiarkowane.</p> <p>Skład gatunkowy docelowego drzewostanu: bez zmian.</p> <p>Szacunkowa ilość pozyskanego drewna ogółem – 85 m³.</p> <p>Kontrole połączone z mechanicznym usuwaniem samosiejek gatunków obcych siedliskowo, tj. świerków <i>Picea abies</i>, modrzewia <i>Larix decidua</i>, olszy szarej <i>Alnus incana</i> (w cyklach 5 letnich) oraz usuwaniem metodami kombinowanymi gatunków inwazyjnych, tj. czeremchy amerykańskiej <i>Prunus serotina</i> i robinii akacyjowej <i>Robinia pseudoacacia</i> (corocznie, z częstotliwością nawrotów uzależnioną od potrzeb, aż do ustąpienia gatunków z obszaru rezerwatu).</p>	<p>Wydz. 128h.</p> <p>Powierzchnia łączna zabiegów – 2,1 ha.</p>

Lp.	Rodzaj działań ochronnych	Zakres działań ochronnych	Lokalizacja działań ochronnych ⁵⁾
5.	Monitoring stanu uwodnienia torfowisk i poziomu wód w zbiornikach wodnych.	Umieszczenie 2 lat wodowskazowych (ewentualnie piezometrów) oraz utrzymanie sprawności technicznej tych urządzeń. Rejestracja poziomu wód raz na kwartał.	Wydz. 127l, 128k (przy widocznych brzegach mokradeł).
6.	Monitoring ekspansji brzoź w obrębie mszaru i ewentualne cięcia pielęgnacyjne mające na celu usunięcia ich samosiejek.	Przy pojawieniu się i utrzymywaniu się samosiejek o wysokości przekraczającej 1 m i tworzących w obrębie otwartych zbiorowisk mszarnych zwarte płyty o powierzchni co najmniej 200 m ² – wykonanie wycinki (nie dotyczy drzew o wysokości przekraczającej 3 m). W cyklach 5-letnich.	127l.
7.	Monitoring stanowisk lęgowych wybranych gatunków zwierząt.	Monitoring gatunków zwierząt stanowiących przedmiot ochrony w granicach, pokrywającego się z rezerwatem obszaru Natura 2000 Ostoja Ińska PLB320008, tj.: A006 perkoza rdzawoszejego <i>Podiceps griseigena</i> , A021 bąka <i>Botaurus stellaris</i> , A028 czapli siwej <i>Ardea cinerea</i> , A030 bociana czarnego <i>Ciconia nigra</i> , A036 łabędzia niemego <i>Cygnus olor</i> , A051 krakwy <i>Anas strepeta</i> , A052 cyraneczki <i>Anas crecca</i> , A067 gągoła <i>Bucephala clangula</i> , A073 kani czarnej <i>Milvus migrant</i> , A074 kani rudej <i>Milvus milvus</i> , A075 bielika <i>Haliaeetus albicilla</i> , A081 błotniaka stawowego <i>Circus aeruginosus</i> , A089 orlika krzykliwego <i>Clanga pomarina</i> , A127 żurawia <i>Grus grus</i> , A165 samotnika <i>Tringa ochropus</i> i A229 zimorodka <i>Alcedo atthis</i> , A236 dzięcioła czarnego <i>Dryocopus martius</i> - na podstawie metodyki Głównego Inspektora Ochrony Środowiska opisanej w podręcznikach metodycznych – realizowany w terminach spójnych z monitoringiem w granicach całego obszaru Natura 2000 ⁶⁾ .	Cały obszar rezerwatu.
8.	Przeciwdziałanie niekontrolowanej antropopresji	Regularne kontrole służb ochrony przyrody i służb leśnych rygorystycznie egzekwujących zakazy obowiązujące w rezerwacie. Wymiana istniejącego oznakowania rezerwatu (3 tablic urzędowych, 3 regulaminowych i 2 informacyjnych) oraz utrzymanie ich sprawności technicznej – w terminach zależnych od potrzeb. Utrzymanie, na bieżąco, drożności udostępnionych szlaków i drogi publicznej w rezerwacie poprzez przecinanie i odsuwanie na bieżąco kłód martwych drzew z dróg udostępnionych dla ruchu komunikacyjnego i turystycznego. W przypadku okazów świerka i gatunków inwazyjnych – usuwanie pozyskanego drewna poza granice rezerwatu. Usunięcie oznakowania szlaku zielonego na nieaktualnej trasie przecinającej rezerwat - niezwłocznie.	Cały obszar rezerwatu.

⁶⁾ realizowany na podstawie § 6 zarządzenia Regionalnego Dyrektora Ochrony Środowiska w Szczecinie z dnia 30 kwietnia 2014 r. w sprawie ustanowienia planu zadań ochronnych dla obszaru Natura 2000 Ostoja Ińska PLB320008 (Dz. Urz. Woj. Zach. poz. 1931 z późn. zm.).

**Załącznik nr 5 do projektu zarządzenia
Regionalnego Dyrektora Ochrony Środowiska w Szczecinie
z dnia 2017 r.**

„Załącznik nr 5 zarządzenia Nr 25/2009 RDOŚ w Szczecinie z dnia 22 maja 2009 r. w sprawie ustanowienia planu ochrony dla rezerwatu przyrody „Głowacz”.

Identyfikacja istniejących i potencjalnych zagrożeń dla zachowania właściwego stanu ochrony przedmiotów ochrony w obszarze Natura 2000 Pojezierze Ińskie PLH320067 pokrywającym się z rezerwatem.

Lp.	Przedmiot ochrony	Zagrożenia		Opis zagrożenia
		Istniejące	Potencjalne	
1.	1188 kumak nizinny <i>Bombina bombina</i> , 1166 traszka grzebieniasta <i>Triturus cristatus</i>	G01.02 – turystyka piesza, jazda konna i jazda na pojazdach niezmotoryzowanych	M02.03 - zmniejszenie populacji lub wyginięcie gatunku. A7. - nawożenie/ nawozy sztuczne.	Niekontrolowana penetracja rezerwatu wynikająca z jego walorów krajobrazowych i przyrodniczych związana z płoszeniem zwierząt i zaśmiecaniem ich siedlisk. Potencjalnie ustąpienie gatunku w przypadku regionalnego obniżenia liczebności populacji spowodowanego np. przez choroby związane z przegęszczeniem gatunku na dostępnych stanowiskach w ostoi. Przeżyźnienie wód w zbiornikach powodujące zakwit glonów i zmianę warunków środowiskowych (skutek potencjalnego przekształcania sąsiadujących z rezerwatem użytków zielonych na grunty orne).
2.	1337 bóbr europejski <i>Castor fiber</i> , 1355 wydra <i>Lutra lutra</i>	G01.02 – turystyka piesza, jazda konna i jazda na pojazdach niezmotoryzowanych E03.04 Inne odpady	brak	Niekontrolowana penetracja rezerwatu wynikająca z jego walorów krajobrazowych i przyrodniczych związana z płoszeniem zwierząt i zaśmiecaniem ich siedlisk.
3.	3160 naturalne dystroficzne zbiorniki wodne	G01.08 - inne rodzaje sportu i aktywnego wypoczynku.	K01.03 wyschnięcie	Niekontrolowana penetracja rezerwatu wynikająca z jego walorów krajobrazowych i przyrodniczych związana z wydeptywaniem i niszczeniem roślinności oraz zaśmiecaniem ich siedlisk. Potencjalne zmiany poziomu wód zasilających zbiorniki wodne.
4.	7140 torfowiska przejściowe i trzęsawiska	K02.01 - zmiana składu gatunkowego (sukcesja) K01.03 wyschnięcie G01.02 – turystyka piesza, jazda konna i jazda na pojazdach niezmotoryzowanych	brak	Sukcesja drzew i krzewów na obszarze torfowiska. Niekontrolowana penetracja rezerwatu wynikająca z jego walorów krajobrazowych i przyrodniczych związana z wydeptywaniem i niszczeniem roślinności oraz zaśmiecaniem ich siedlisk. Zakłócenia w dopływie cieków zasilających torfowisko.
5.	9110 kwaśne buczyny <i>Luzulo-Fagenion</i> , 9130 żyźne buczyny	G01.02 – turystyka piesza, jazda konna i jazda na pojazdach niezmotoryzowanych	brak	Niekontrolowana penetracja rezerwatu wynikająca z jego walorów krajobrazowych i przyrodniczych związana z wydeptywaniem i

	<i>Galio odorati-Fagenion</i>			niszczeniem roślinności oraz zaśmiecaniem ich siedlisk.
6.	9160 łąka subatlantycki (<i>Stellario-Carpinetum</i>)	Nie określa się, ze względu na brak płatów siedliska przyrodniczego o znaczącej reprezentatywności.		
7.	91E0 łąki wierzbowe, topolowe, olszowe i jesionowe (<i>Salicetum albo-fragilis</i> , <i>Populetum albae</i> , <i>Alnenion glutinoso-incanae</i>) i olsy źródliskowe	H01.05 - rozproszone zanieczyszczenie wód powierzchniowych z powodu działalności związanej z rolnictwem i leśnictwem. A7. - nawożenie/ nawozy sztuczne.	J02.04.02 - brak zalewania	Wzrost trofii siedliska związanego z dopływem biogenów (spływy powierzchniowe z pól, dopływ azotu z opadami) oraz spływem powierzchniowym z intensywnie użytkowanych gruntów rolnych. Zakłócenia w dopływie cieków zasilających siedlisko.

**Załącznik nr 6 do projektu zarządzenia
Regionalnego Dyrektora Ochrony Środowiska w Szczecinie
z dnia 2017 r.**

„Załącznik nr 6 zarządzenia Nr 25/2009 RDOŚ w Szczecinie z dnia 22 maja 2009 r. w sprawie ustanowienia planu ochrony dla rezerwatu przyrody „Głowacz”

Cele działań ochronnych.”

Lp.	Przedmiot ochrony	Cel działań ochronnych
1.	1188 kumak nizinny <i>Bombina bombina</i> .	Utrzymanie przebiegu spontanicznych procesów ekologicznych w zbiornikach wodnych w wydzieleniach 127l, 128c, k).
2.	1166 traszka grzebieniasta <i>Triturus cristatus</i> .	Utrzymanie przebiegu spontanicznych procesów ekologicznych na styku zbiorników wodnych i ekosystemów leśnych (w wydzieleniach 127l, 128c, k, m).
3.	1337 wydra <i>Castor fiber</i> , 1355 wydra <i>Lutra Lutra</i> .	Utrzymanie właściwego stanu gatunku (FV).
4.	3160 naturalne dystroficzne zbiorniki wodne.	Umożliwienie przebiegu spontanicznych procesów ekologicznych w siedlisku.
5.	7140 torfowiska przejściowe i trzęsawiska.	Utrzymanie nie pomniejszonego arealu siedliska przyrodniczego. Poprawa stanu uwodnienia torfowiska poprzez regularne usuwanie nalotu drzew i krzewów. Utrzymanie nie zaburzonej strefy ekotonowej torfowisko/ użytki zielone (zabezpieczających torfowisko przed spływem biogenów z gruntów ornych poza granicami rezerwatu).
6.	9110 kwaśne buczyny <i>Luzulo-Fagenion</i> , 9130 żyzne buczyny <i>Galio odorati-Fagenion</i> , 91E0 łąki wierzbowe, topolowe, olszowe i jesionowe (<i>Salicetum albo-fragilis</i> , <i>Populetum albae</i> , <i>Alnenion glutinoso-incanae</i>) i olsy źródliskowe.	Umożliwienie przebiegu spontanicznych procesów ekologicznych w siedlisku.
7.	9160 łąka subatlantycki (<i>Stellario-Carpinetum</i>).	Uzupełnienie stanu wiedzy o przedmiocie ochrony, zagrożeniach i uwarunkowaniach jego ochrony.

**Załącznik nr 7 do projektu zarządzenia
Regionalnego Dyrektora Ochrony Środowiska w Szczecinie
z dnia 2017 r.**

„Załącznik nr 7 zarządzenia Nr 25/2009 RDOŚ w Szczecinie z dnia 22 maja 2009 r. w sprawie ustanowienia planu ochrony dla rezerwatu przyrody „Głowacz”

Działania ochronne, działania w zakresie monitoringu stanu przedmiotów ochrony i realizacji działań ochronnych oraz uzupełnienia stanu wiedzy o przedmiotach ochrony i uwarunkowaniach ich ochrony w obszarze Natura 2000 Pojezierze Ińskie PLH320067 ze wskazaniem podmiotów odpowiedzialnych za ich wykonanie i obszarów ich wdrażania.”

Lp.	Przedmiot ochrony	Zakres prac	Miejsce realizacji ⁷⁾	Termin wykonania	Podmiot odpowiedzialny
Działania ochrony czynnej					
1.	7140 torfowiska przejściowe i trzęsawiska, 3160 naturalne dystroficzne zbiorniki wodne, 9110 kwaśne buczyny <i>Luzulo-Fagenion</i> , 9130 żyzne buczyny <i>Galio odorati-Fagenion</i> , 91E0 łągi wierzbowe, topolowe, olszowe i jesionowe (<i>Salicetum albo-fragilis</i> , <i>Populetum albae</i> , <i>Alnenion glutinoso-incanae</i>) i olsy źródliskowe, 1188 kumak nizinny <i>Bombina bombina</i> , 1166 traszka grzebieniasta <i>Triturus cristatus</i> , 1337 bóbr europejski <i>Castor fiber</i> , 1355 wydra <i>Lutra lutra</i> .	Przeciwdziałanie niekontrolowanej antropopresji (działanie tożsame z wymienionym w lp. 8 załącznika nr 4 do zarządzenia).	Cały obszar rezerwatu.	W terminach zależnych od potrzeb.	RDOŚ w Szczecinie, Nadleśnictwo Dobrzany
2.	7140 torfowiska przejściowe i trzęsawiska.	Przy pojawieniu się i utrzymywaniu się samosiejek o wysokości przekraczającej 1 m i tworzących w obrębie otwartych zbiorowisk mszarnych zwarte płyty o powierzchni co najmniej 200 m ² – wykonanie wycinki (nie dotyczy drzew o wysokości przekraczającej 3 m).	1271	Do wykonania w pierwszych trzech latach obowiązywania zmiany planu ochrony (poza sezonem lęgowym ornitofauny), następnie powtarzać w cyklach 5-letnich.	RDOŚ w Szczecinie
Działania dotyczące monitoringu stanu przedmiotów ochrony					
3.	1188 kumak nizinny <i>Bombina bombina</i> .	Monitoring stanu zachowania siedliska na	1271, 128c, k.	Co 3 lata, pierwsze	RDOŚ w Szczecinie

⁷⁾ w wydzieleniach Nadleśnictwa Dobrzany według planu urządzenia lasu na lata 2011-2020.

Lp.	Przedmiot ochrony	Zakres prac	Miejsce realizacji ⁷⁾	Termin wykonania	Podmiot odpowiedzialny
		podstawie metodyki Głównego Inspektora Ochrony Środowiska.		prace przeprowadzić w latach 2017.	
4.	1166 traszka grzebieniasta <i>Triturus cristatus</i> .	Monitoring stanu zachowania siedliska na podstawie metodyki Głównego Inspektora Ochrony Środowiska.	127l, 128c, k, m.	Co 3 lata, pierwsze prace przeprowadzić w latach 2017.	RDOŚ w Szczecinie
5.	1355 wydra <i>Lutra lutra</i>	Monitoring stanu zachowania siedliska na podstawie metodyki Głównego Inspektora Ochrony Środowiska.		Co 3 lata, pierwsze prace przeprowadzić w latach 2017.	RDOŚ w Szczecinie
6.	1337 bóbr europejski <i>Castor fiber</i> .	Monitoring stanu zachowania siedliska na podstawie metodyki Głównego Inspektora Ochrony Środowiska.	Cały obszar rezerwatu.	Co 3 lata, pierwsze prace przeprowadzić w latach 2017-2019.	RDOŚ w Szczecinie
7.	7140 torfowiska przejściowe i trzęsawiska.	Monitoring stanu zachowania siedliska na podstawie metodyki Głównego Inspektora Ochrony Środowiska uzupełniony o monitorowanie zasięgu otwartego zbiorowiska torfowiskowego a i kartograficzny monitoring zasięgu sukcesji drzew i krzewów.	127l, f	Co 3 lata, pierwsze prace przeprowadzić w latach 2017-2019.	RDOŚ w Szczecinie
8.	3160 naturalne dystroficzne zbiorniki wodne.	Monitoring stanu zachowania siedliska na podstawie metodyki Głównego Inspektora Ochrony Środowiska.	127l, 128k.	Co 5 lat, pierwsze prace przeprowadzić w latach 2017-2019.	RDOŚ w Szczecinie
9.	9110 kwaśne buczyny <i>Luzulo-Fagenion</i> .	Monitoring stanu zachowania siedliska na podstawie metodyki Głównego Inspektora Ochrony Środowiska.	128b, 127i, j	Co 5 lat, pierwsze prace przeprowadzić w latach 2017-2019.	RDOŚ w Szczecinie
10	9130 żyzne buczyny <i>Galio odorati-Fagenion</i> .	Monitoring stanu zachowania siedliska na podstawie metodyki Głównego Inspektora Ochrony Środowiska.	127i, j	Co 5 lat, pierwsze prace przeprowadzić w latach 2017-2019.	RDOŚ w Szczecinie

Lp.	Przedmiot ochrony	Zakres prac	Miejsce realizacji ⁷⁾	Termin wykonania	Podmiot odpowiedzialny
11.	91E0 łągi wierzbowe, topolowe, olszowe i jesionowe (<i>Salicetum albo-fragilis</i> , <i>Populetum albae</i> , <i>Alnenion glutinoso-incanae</i>) i olsy źródłiskowe.	Monitoring stanu zachowania siedliska na podstawie metodyki Głównego Inspektora Ochrony Środowiska.	127f	Co 5 lat, pierwsze prace przeprowadzić w latach 2017-2019.	RDOŚ w Szczecinie
Działania dotyczące monitoringu realizacji działań ochronnych					
12.	7140 torfowiska przejściowe i trzęsawiska, 3160 naturalne dystroficzne zbiorniki wodne, 9110 kwaśne buczyny <i>Luzulo-Fagenion</i> , 9130 żyzne buczyny <i>Galio odorati-Fagenion</i> , 91E0 łągi wierzbowe, topolowe, olszowe i jesionowe (<i>Salicetum albo-fragilis</i> , <i>Populetum albae</i> , <i>Alnenion glutinoso-incanae</i>) i olsy źródłiskowe, 1188 kumak nizinny <i>Bombina bombina</i> , 1166 traszka grzebieniasta <i>Triturus cristatus</i> , 1337 bóbr europejski <i>Castor fiber</i> , 1355 wydra <i>Lutra lutra</i>	Kontrole terenowe mające na celu ustalenie skuteczności działań służących przeciwdziałaniu niekontrolowanej penetracji rezerwatu.	Cały obszar rezerwatu.	Co 2 lata	RDOŚ w Szczecinie
13.	7140 torfowiska przejściowe i trzęsawiska	Kontrole terenowe mające na celu ustalenie skuteczności działań służących usuwaniu samosiejek z mszaru.	1271	Rok po wykonaniu zabiegów.	RDOŚ w Szczecinie
Działania dotyczące uzupełnienia stanu wiedzy o przedmiotach ochrony i uwarunkowaniach ich ochrony					
14.	9160 łąka subatlantycki (<i>Stellario-Carpinetum</i>)	Uzupełnienie stanu wiedzy o przedmiocie ochrony (aktualnych zasobach, rozmieszczeniu i zagrożeniach siedliska w obszarze w granicach rezerwatu).	128h, k,n, o.	W latach 2017-2020.	RDOŚ w Szczecinie

Uzasadnienie

Zgodnie z art. 19 ust. 6 ustawy z dnia 16 kwietnia 2004 roku o ochronie przyrody (Dz. U. z 2016 r. poz. 2134 z późn. zm.) regionalny dyrektor ochrony środowiska ustanawia dla rezerwatu przyrody plan ochrony, sporządzany zgodnie z art. 18 i 20 tej ustawy. Projekt planu sporządza się uwzględniając treść rozporządzenia Ministra Środowiska z dnia 12 maja 2005 r. w sprawie sporządzania projektu planu ochrony dla parku narodowego, rezerwatu przyrody i parku krajobrazowego, dokonywania zmian w tym planie oraz ochrony zasobów, tworów i składników przyrody (Dz. U. z 2005 r. Nr 94 poz. 794). Plany ochrony dla parku narodowego, rezerwatu przyrody lub parku krajobrazowego w części pokrywającej się z obszarem Natura 2000 powinny uwzględniać zakres planu zadań ochronnych dla obszaru Natura 2000, o którym mowa w art. 28 ustawy o ochronie przyrody, albo zakres planu ochrony dla obszaru Natura 2000, o którym mowa w art. 29 tejże ustawy. Plan ochrony może być zmieniony, jeżeli wynika to z potrzeb ochrony przyrody.

Plan ochrony przedmiotowego rezerwatu ustanowiony zarządzeniem Nr 25/2009 RDOŚ w Szczecinie z dnia 22 maja 2009 r. w sprawie ustanowienia planu ochrony dla rezerwatu przyrody „Głowacz” (Dz. Urz. Woj. Zach. Nr 48, poz. 1184). Minister Środowiska pismem z dnia 5 sierpnia 2013 r. znak: DP-074-16/23919/13/KP, poinformował Regionalnego Dyrektora Ochrony Środowiska w Szczecinie, że po dokonaniu kontroli powyższego zarządzenia na podstawie § 5 rozporządzenia Prezesa Rady Ministrów z dnia 23 grudnia 2009 r. w sprawie trybu kontroli aktów prawa miejscowego ustanowionych przez wojewodę i organy niezespolonej administracji rządowej (Dz. U. Nr 222, poz. 1754) oraz w związku z upoważnieniem Prezesa Rady Ministrów z dnia 16 czerwca 2010 r. do dokonywania zgodności aktów prawa miejscowego z polityką Rady Ministrów, stwierdził uchybienia uzasadniające jego zmianę we własnym zakresie.

Wśród przedmiotowych uchybień wymieniono:

- 1) nie spełnienie wymogu określonego w art. 20 ust. 5 ustawy o ochronie przyrody. Zgodnie z tym przepisem plan ochrony rezerwatu w części pokrywającej się z obszarem Natura 2000 powinien uwzględniać zakres planu zadań ochronnych dla obszaru Natura 2000, o którym mowa w art. 28, albo zakres planu ochrony dla obszaru Natura 2000, o którym mowa w art. 29 ustawy o ochronie przyrody - *rezerwat zlokalizowany jest w całości w granicach obszaru Natura 2000 Ostoja Ińska PLB320008, natomiast plan zadań ochronnych dla przedmiotowego obszaru obowiązuje na podstawie zarządzenia Regionalnego Dyrektora Ochrony Środowiska w Szczecinie z dnia 30 kwietnia 2014 r. w sprawie ustanowienia planu zadań ochronnych dla obszaru Natura 2000 Ostoja Ińska PLB320008 (Dz. Urz. Woj. Zach. poz. 1931). Treść ww. PZO uwzględnia obszar rezerwatu. W dniu 11 września 2015 r. ustawa z dnia 24 kwietnia 2015 r. o zmianie niektórych ustaw w związku ze wzmocnieniem narzędzi ochrony krajobrazu (Dz. U. poz. 774 z późn. zm.) wprowadziła zmianę w dotychczasowym brzmieniu ustawy o ochronie przyrody, a mianowicie w art. 20 dodała ust. 6 w brzmieniu: „Przepisu ust. 5 nie stosuje się względem planów ochrony dla parku narodowego, rezerwatu przyrody lub parku krajobrazowego pokrywających się w całości lub w części z obszarem Natura 2000, dla którego ustanowiono plan zadań ochronnych, o którym mowa w art. 28, albo plan ochrony, o którym mowa w art. 29, obejmujące obszar parku narodowego, rezerwatu przyrody lub parku krajobrazowego”. W związku z powyższym ustawodawca wprowadził odstępstwo umożliwiające obecnie nie uwzględnianie w niniejszym zarządzeniu zakresu zadań ochronnych dla obszaru Ostoja Ińska PLB320008, który posiada już obowiązujący plan zadań ochronnych do roku 2024.*

*Uwzględniając zapisy wynikający z zapisów § 6 i załącznika nr 5 do zarządzenia w sprawie ustanowienia planu zadań ochronnych dla obszaru Natura 2000 Ostoja Ińska PLB320008, obszar całego rezerwatu powinien podlegać monitoringowi przedmiotów ochrony, tj.: A006 perkoza rdzawoszego *Podiceps griseigena*, A021 bąka *Botaurus stellaris*, A028 czapli siwej *Ardea cinerea*, A030 bociana czarnego *Ciconia nigra*, A036 łabędzia niemego *Cygnus olor*, A051 krakwy *Anas strepera*, A052 cyraneczki *Anas crecca*, A067 gągoła *Bucephala clangula*, A073 kani czarnej *Milvus migrant*, A074 kani rudej *Milvus milvus*, A075 bielika *Haliaeetus albicilla*, A081 błotniaka stawowego *Circus aeruginosus*, A089 orlika krzykliwego *Clanga pomarina*, A127 żurawia *Grus grus*, A165 samotnika *Tringa ochropus* i A229 zimorodka *Alcedo atthis*, A236 dzięcioła czarnego *Dryocopus martius* - na podstawie metodyki*

Głównego Inspektora Ochrony Środowiska opisanej w podręcznikach metodycznych – realizowany w terminach spójnych z monitoringiem w granicach całego obszaru Natura 2000. Mając na względzie powyższe niezbędne było uregulowanie podstawy prawnej prowadzenia ww. monitoringu w granicach rezerwatu (w obecnym lp. 7 załącznika nr 4 do niniejszego zarządzenia), zwolni jego wykonawców (wyłonionych przez Głównego Inspektora Ochrony Środowiska i RDOŚ w Szczecinie) z konieczności uzyskiwania niezbędnych zezwoleń na podstawie art. 15 ust. 5 ustawy o ochronie przyrody.

Z uwagi na fakt, iż dla obszaru Natura 2000 Pojezierze Ińskie PLH320067 pokrywającego się z rezerwatem nie ustanowiono obecnie planu ochrony bądź zadań ochronnych, treść zarządzenia uzupełniono o § 1a, § 5a-c i odpowiadające im załączniki, § 7 ust. 2, w których uwzględniono zakres planu zadań ochronnych, w tym:

1) mapy obszaru Natura 2000 pokrywającego się z częściowo rezerwatem (grunty rezerwatu, jedynie za wyjątkiem wydzielania 128s zlokalizowany jest w granicach przedmiotowego obszaru Natura 2000);

2) identyfikację istniejących i potencjalnych zagrożeń dla zachowania właściwego stanu ochrony siedlisk przyrodniczych [7140 torfowiska przejściowe i trzęsawiska, 3160 naturalne dystroficzne zbiorniki wodne, 9110 kwaśne buczyny Luzulo-Fagenion, 9130 żyzne buczyny Galio odorati-Fagenion, 9160 grąd subatlantycki (Stellario-Carpinetum), 91E0 łągi wierzbowe, topolowe, olszowe i jesionowe (Salicetum albo-fragilis, Populetum albae, Alnenion glutinoso-incanae) i olsy źródliskowe] i gatunków zwierząt i ich siedlisk [1188 kumak nizinny *Bombina bombina*, 1166 traszka grzebieniasta *Triturus cristatus*, 1337 bóbr europejski *Castor fiber*, 1355 wydra *Lutra lutra*] stanowiących przedmiot ochrony w obszarze Natura 2000;

3) cele działań ochronnych dla ww. siedlisk i gatunków zwierząt oraz ich siedlisk;

4) określenie działań ochronnych dla ww. siedliska, w tym w szczególności działań dotyczących:

a) ochrony czynnej siedlisk przyrodniczych, gatunków roślin i zwierząt oraz ich siedlisk,

b) monitoringu stanu przedmiotów ochrony oraz monitoringu realizacji celów, o których mowa w pkt 3,

c) monitoringu realizacji działań ochronnych ze wskazaniem podmiotów odpowiedzialnych za ich wykonanie i obszarów ich wdrażania,

d) działania dotyczące uzupełnienia stanu wiedzy o przedmiotach ochrony i uwarunkowaniach ich ochrony,

e) wskazania do zmian w istniejących studiach uwarunkowań i kierunków zagospodarowania przestrzennego gminy Ińsko, miejscowych planach zagospodarowania przestrzennego, planach zagospodarowania przestrzennego województw oraz planach zagospodarowania przestrzennego morskich wód wewnętrznych, morza terytorialnego i wyłącznej strefy ekonomicznej dotyczące eliminacji lub ograniczenia zagrożeń wewnętrznych lub zewnętrznych, niezbędne dla utrzymania lub odtworzenia właściwego stanu ochrony siedlisk przyrodniczych oraz gatunków zwierząt, dla których ochrony wyznaczono obszar Natura 2000 (tj. dla siedlisk 7140 torfowiska przejściowe i trzęsawiska oraz 3160 naturalne dystroficzne zbiorniki wodne).

Dokumentacją wyjściową dla opracowania ww. zakresu były opracowania pn. „Materiały podstawowe planu ochrony rezerwatu przyrody Głowacz gm. Ińsko, woj. zachodniopomorskie. Szczecin – Dłusko” (Ziarnek K., Ziarnek M., Tracz M., Tracz M. 2006).

Analizując ww. dokumentację nie stwierdzono potrzeby, ustanowienia planu ochrony dla przedmiotowego obszaru Natura 2000, ani ujmowania w zarządzeniu działań polegających na uzupełnieniu stanu wiedzy o przedmiotach ochrony i uwarunkowaniach ich ochrony;

- 2) nieprawidłowo sformułowane ustalenia do studiów uwarunkowań i kierunków zagospodarowania przestrzennego gmin, miejscowych planów zagospodarowania przestrzennego oraz planu zagospodarowania przestrzennego województwa. W ustaleniach tych wskazano m. in. konieczność uwzględniania lokalizacji rezerwatu przyrody w powyższych aktach planistycznych. Konieczność zamieszczania informacji na ten temat wynika z art. 10 ust. 2 pkt 3 oraz art. 15 ust. 2 pkt 7 ustawy z dnia 27 marca 2003 r. o planowaniu i zagospodarowaniu przestrzennym (Dz. U. z 2016 r. poz. 778 z późn. zm.), a

zgodnie z § 137, w związku z § 143 „Zasad techniki prawodawczej”, w aktach prawa miejscowego nie powtarza się treści ustaw, ratyfikowanych umów międzynarodowych i rozporządzeń. W § 7 zawarto ustalenia do studiów uwarunkowań i kierunków zagospodarowania przestrzennego gmin, miejscowych planów zagospodarowania przestrzennego oraz planu zagospodarowania przestrzennego województwa, które nie wynikają z eliminacji lub ograniczenia stwierdzonych w rezerwacie zagrożeń. Przykładowe ustalenia tego rodzaju stanowią m.in. postanowienia dotyczące ograniczeń w zakresie: lokalizacji przedsięwzięć mogących znacząco oddziaływać na środowisko w odległości (...). Zgodnie z art. 20 ust. 3 pkt 7 ustawy o ochronie przyrody formułowanie tego typu ustaleń musi wynikać ze zidentyfikowanych zagrożeń wewnętrznych lub zewnętrznych. Z powyższych względów formułowanie tego typu ustaleń do aktów planistycznych wymaga uzupełnienia załącznika nr 1 o odpowiadające im zagrożenia i sposoby ich eliminacji. Natomiast w przypadku braku tego typu zagrożeń omawiane ustalenia należy usunąć - biorąc powyższe pod uwagę, w § 7 uchylono dotychczasowe pkt 1 – 2 w brzmieniu:

1) uwzględnić lokalizację rezerwatu w powyższych aktach i dokumentach prawa miejscowego;

2) w odległości minimum 200 m od granic rezerwatu nie należy projektować inwestycji mogących znacząco oddziaływać na środowisko¹, a w szczególności tych, które mogłyby spowodować nasilenie odwodnienia rezerwatu. Lokalizację pozostałych przedsięwzięć mogących wpływać na bilans wodny obszaru rezerwatu (z wyjątkiem lokalizowania odwadniających urządzeń wodnych w sytuacjach zagrażających bezpieczeństwu i mieniu), należy rozpatrywać uwzględniając uwarunkowania przyrodnicze chronionego obiektu.

Kwestię rozpatrywania lokalizacji inwestycji mogących wpływać na warunki hydrologiczne rezerwatu, pozostawiono do rozstrzygnięcia na etapie prowadzonych ocen oddziaływania na środowisko oraz ocen oddziaływania na obszar Natura 2000 – zgodnie z zapisami ustawy z dnia 3 października 2008 r. o udostępnianiu informacji o środowisku i jego ochronie, udziale społeczeństwa w ochronie środowiska oraz ocenach oddziaływania na środowisko (Dz. U. 2016 r., poz. 353 z późn. zm.).

Ponadto dotychczasową treść pkt 3 i pkt 4:

„3) należy zachować zadrzewienia i zakrzaczenia powstałe na gruntach rolnych w pasie o szerokości 20 m od granic rezerwatu, z zaleceniem ich wyłączenia ewidencyjnego;

4) w bezpośrednim sąsiedztwie torfowiska zlokalizowanego na działce ewidencyjnej nr 127 obręb Ścienne (w oddz. 127 k Nadleśnictwa Dobrzany) w odległości minimum 100 m od granic rezerwatu należy ograniczyć wszelkie zamiany użytków zielonych na grunty orne (na działkach ewidencyjnych nr 256/1 i 256/2 obręb Ścienne)” scalono i przeredagowano na jeden punkt w brzmieniu: „w odległości 100 m od granic rezerwatu na działkach ewidencyjnych nr 256/1 i 256/2 obręb Ścienne (w bezpośrednim sąsiedztwie torfowiska zlokalizowanego na działce ewidencyjnej nr 127 obręb Ścienne w wydzieleniu 1271 Nadleśnictwa Dobrzany¹) należy utrzymać dotychczasowe przeznaczenie użytków zielonych wraz z pasem istniejących zadrzewień i zakrzewień o szerokości 20 m od granic rezerwatu (z zaleceniem ich wyłączenia ewidencyjnego)”.

Jednocześnie obecny załącznik nr 3 uzupełniono o odpowiadające powyższemu zagrożenie w lp. 5;

w § 6 i odpowiadającym mu lp. 1 załącznika nr 3 do zarządzenia zamieszczono informację, że obszar rezerwatu udostępnia się do celów naukowych po uzyskaniu zezwolenia RDOŚ. Natomiast przy określaniu sposobu rzeczoności udostępnienia nie odniesiono się w żaden sposób do zakresu lub rodzaju dopuszczanych badań. Powyższe oznacza w praktyce możliwość realizacji badań dowolnego rodzaju, w tym oddziałujących negatywnie na cele ochrony rezerwatu. Zarządzenie powinno zawierać określenie zakresu lub rodzaju badań, a w przypadku niemożności określenia takich uwarunkowań, zasadnym wydaje się niewyznaczanie w rezerwacie obszarów udostępnianych do celów naukowych. Wykonanie badań będzie w tym przypadku uzależnione od uzyskania indywidualnego zezwolenia regionalnego dyrektora ochrony środowiska. Możliwość uzyskania takiego zezwolenia wynika wprost z art. 15 ust. 1 pkt 24 ustawy o ochronie przyrody, tym samym nie zachodzi potrzeba wskazania na taką konieczność w treści zarządzenia, gdyż zamieszczanie w nim

powtórnego przepisu ustawowego stanowi powtórzenie niezgodne z „Zasadami techniki prawodawczej”. Nieprawidłowo wskazano także obszary i miejsca udostępnione w rezerwacie dla celów naukowych, edukacyjnych i turystycznych. § 6 i odpowiadający mu lp. 2 załącznika nr 3 do zarządzenia wskazuje dwie ścieżki dydaktyczne prowadzące po drogach leśnych w oddz. 26 i 27 o ogólnej długości 1 km. Zgodnie natomiast z art. 15 ust. 1 pkt 15 ustawy z dnia 16 kwietnia 2004 r. o ochronie przyrody, w parkach narodowych oraz rezerwach przyrody zabrania się ruchu pieszego, rowerowego, narciarskiego i jazdy konnej wierzchem, z wyjątkiem szlaków i tras narciarskich wyznaczonych przez dyrektora parku narodowego, a w rezerwacie przyrody – przez regionalnego dyrektora ochrony środowiska. Szlaki i trasy narciarskie są wyznaczane przez regionalnego dyrektora ochrony środowiska nie w drodze aktu prawa miejscowego, lecz w drodze aktu prawa wewnętrznego. W związku z powyższym wskazywanie tych szlaków w zarządzeniu w sprawie ustanowienia planu ochrony dla rezerwatu przyrody nie powinno mieć miejsca. – *biorąc powyższe pod uwagę oraz brak możliwości określenia zakresu i rodzaju badań naukowych, dla których można by udostępnić obszar, uchylono dotychczasowy § 6 preredagowano na : „Dopuszcza się wprowadzanie psów na smyczy i w kagańcu – wyłącznie po wyznaczonych szlakach”. Istniejące szlaki w rezerwacie (przeznaczone dla ruchu pieszego) zostaną wyznaczone odrębnym zarządzeniem wewnętrznym Regionalnego Dyrektora Ochrony Środowiska w Szczecinie, w tym samym czasie, co wprowadzanie zmiany w przedmiotowym planie ochrony.*

Jednocześnie wprowadzając ww. zmiany odstąpiono od realizacji ogólnie określonego działania w lp.7 załącznika nr 2 do zarządzenia Nr 25/2009 RDOŚ w Szczecinie z dnia 22 maja 2009 r. w sprawie ustanowienia planu ochrony dla rezerwatu przyrody „Głowacz” (Dz. Urz. Woj. Zach. Nr 48, poz. 1184), tj. „Kompleksowej oceny stanu dynamicznego drzewostanów porolnych, a w połowie okresu obowiązywania planu (po 10 latach) w razie wystąpienia zagrożenia związanego z nadmiernym zagęszczeniem brzoź i osik dla drzew z niższych warstw drzewostanu z gatunków: buk, grab, dąb, jesion, jawor – wykonać zabiegi ochronne polegające na cięciach pielęgnacyjnych w drzewostanach osikowych i brzozowych w celu odświeżenia podrostu lub nawet podszytu (w ilości nawrotów zależnej od potrzeb we fragmentach wydz. 127 a, c, 128 i, l, n, r).” Przedmiotowa kontrola odbędzie się w ramach statutowych obowiązków przedstawicieli RDOS w Szczecinie i Nadleśnictwa Dobrzany i dopiero w oparciu o jej wyniki określone zostaną ewentualne działania ochronne w tym zakresie (zatwierdzone kolejną zmianą niniejszego planu ochrony)

Ocena skutków regulacji (OSR) do projektu zarządzenia Regionalnego Dyrektora Ochrony Środowiska w Szczecinie zmieniającego zarządzenie w sprawie ustanowienia planu ochrony dla rezerwatu przyrody „Głowacz”:

1. Cel wprowadzenia zarządzenia

Celem wprowadzenia regulacji jest wypełnienie delegacji ustawowej zawartej w art. 19 ust. 6 ustawy z dnia 16 kwietnia 2004 r. o ochronie przyrody (Dz. U. z 2016 r. poz. 2134 z późn. zm.).

2. Konsultacje społeczne

Projekt został poddany konsultacjom społecznym. Lista uczestników konsultacji społecznych:

- 1) Rada Miejska w Ińsku;
- 2) Nadleśnictwo Dobrzany;
- 3) Regionalna Dyrekcja Lasów Państwowych w Szczecinie;
- 4) Urząd Gminy i Miasta w Ińsku;
- 5) Starostwo Powiatowe w Stargardzie;
- 6) Zespół Parków Krajobrazowych Województwa Zachodniopomorskiego;
- 7) społeczeństwo – udział społeczeństwa na zasadach i w trybie określonych w ustawie z dnia 3 października 2008 r. o udostępnianiu informacji o środowisku i jego ochronie, udziale społeczeństwa w ochronie środowiska oraz o ocenach oddziaływania na środowisko (Dz. U. 2016 r., poz. 353 z późn. zm.) poprzez wydanie:
 - a) obwieszczenia RDOŚ w Szczecinie z dnia 6 listopada 2014 r., znak: WOPN-ON.6202.9.2014.AR o zamiarze przystąpienia do zmiany planu ochrony (podano do publicznej wiadomości poprzez publikację w Biuletynie Informacji Publicznej RDOŚ w dniu 06.11.2014 r. wydruk w prasie o zasięgu regionalnym, wywieszenie na tablicy ogłoszeń RDOŚ w Szczecinie w terminie 06.11.2014 r. - 30.01.2015 r. oraz przesłanie obwieszczenia do właściwych miejscowo: Urzędu Gminy i Miasta w Ińsku, Starostwa Powiatowego w

Stargardzie Szczecińskim, Nadleśnictwa Dobrzany, RDLP w Szczecinie, Zespołu Parków Krajobrazowych Województwa Zachodniopomorskiego z prośbą o jego wywieszenie na tablicach ogłoszeń przez okres ponad 21 dni. Odnośnie zamierzenia wpłynęło stanowisko Klubu Przyrodników przedstawione w piśmie z dnia 8 grudnia 2014 r., znak: 1126/2014. W przedmiotowym stanowisku podkreślono, iż cyt.: „zgodnie z art. 19 ust. 6 ustawy o ochronie przyrody, plan ochrony rezerwatu może być zmieniony, jeżeli wynika to z potrzeb ochrony przyrody. Oznacza to, że ustawodawca, chroniąc co do zasady trwałość planu ochrony ustanowionego na czas określony, zastrzegł możliwość zmiany planu ochrony rezerwatu w okresie jego obowiązywania tylko do przypadków, w których zmiana taka wynika z potrzeb ochrony przyrody. W związku z powyższym, zasadne i zgodne z delegacją ustawową będą zmiany wynikające z nowo zidentyfikowanych zagrożeń, zmiany wynikające z aktualnej oceny stanu przedmiotów ochrony, czy też zmiany wykorzystujące doświadczenia dotychczasowej ochrony. Możliwa jest zmiana celu ochrony, o ile wynika ona z potrzeb ochrony przyrody. Zasadne będzie także uwzględnienie zakresu planów zadań ochronnych dla pokrywających się z rezerwatami obszarów Natura 2000, gdy nie zostały jeszcze sporządzone i ustanowione plany zadań ochronnych dla tych obszarów Natura 2000. Natomiast, gdy istnieją obowiązujące PZO, zmiany w planach ochrony rezerwatów przyrody nie mogą polegać na prostym skopiowaniu zapisów PZO (wówczas bowiem byłoby to powtórzenie zapisów już i tak obowiązujących, a to nie wynika z potrzeb ochrony przyrody), lecz powinny wynikać z nowo uzyskanej lub uszczegółowionej wiedzy o przedmiotach ochrony obszaru Natura 2000 występujących w rezerwach. Niezgodne z prawem byłoby dokonywanie w planach ochrony rezerwatów przyrody zmian niewynikających z potrzeb ochrony przyrody, a wynikających z wniosków podmiotów przeciwnych niektórym rozwiązaniom przyjętym w obowiązującym planie ochrony rezerwatu. Nie ma podstaw do zmiany planu ochrony rezerwatu z powodu wprowadzenia nowej numeracji wydzieleń w planach urzędzenia lasu, albo z powodu zmian w ewidencji gruntów. Zmiany takie nie wynikałyby bowiem z potrzeb ochrony przyrody.” *Odpowiedź na ww. pismo przedstawiona została w piśmie tut. Organu z dnia 19 grudnia 2014 r., znak: WOPN-ON.6202.9.2014.AR, gdzie wyjaśniono, iż dokonywanie zmian w zarządzeniach ustanawiających plany ochrony dla rezerwatów przyrody wymienionych w obwieszczeniu tut. RDOS z dnia 6 listopada 2014 r., znak: WOPN-ON.6202.9.2014.AR wynika z § 6 ust. 1 rozporządzenia Prezesa Rady Ministrów z dnia 23 grudnia 2009 r. w sprawie trybu kontroli aktów prawa miejscowego ustanowionych przez wojewodę i organy niezespółonej administracji rządowej (Dz. U. 2009 Nr 222, poz. 1754). Zgodnie z powyższym przepisem Regionalny Dyrektor Ochrony Środowiska w Szczecinie zobowiązany został do podjęcia we własnym zakresie zmian przedmiotowych zarządzeń. W przypadku nie dokonania tych czynności, zgodnie z § 6 ust. 2 ww. rozporządzenia, Minister Środowiska sam przedstawi Prezesowi Rady Ministrów projekt zarządzenia nadzorczego w sprawie zmiany skontrolowanych aktów prawa miejscowego lub, co gorsza, ich uchylecia. Uzupełnienie planów ochrony dla rezerwatów przyrody o aktualne dane z ewidencji gruntów i z Planów urządzania lasu właściwych miejscowo nadleśnictw będzie w tym przypadku wyłącznie kwestią porządkową. Przykładowo, jeśli zgodnie z wytycznymi Ministra Środowiska zmienimy dwa z wierszy danego załącznika nr 2 do zarządzenia, to lokalizacja działań podana zostanie według aktualnego Planu urządzania lasu. W pozostałych wierszach lokalizacja podana będzie nadal według „starego” urządzania. Zdaniem tut. Organu pozostawienie tych zapisów będzie bezcelowe i wprowadzające w błąd, tym bardziej, że wybrane załączniki nr 2 zawierają także mapę z lokalizacją ww. prac;*

- b) obwieszczenia RDOS w Szczecinie z dnia 17 lutego 2017 r., znak: WOPN-ON.6202.18.2017.AR/ WOPN-ON.6204.9.2017.AR w sprawie możliwości zapoznania się z projektem oraz o możliwości i terminie wnoszenia do niego propozycji i uwag - podano do publicznej wiadomości poprzez publikację w Biuletynie Informacji Publicznej RDOS, wydruk w prasie o zasięgu regionalnym, wywieszenie na tablicy ogłoszeń RDOS w Szczecinie oraz przesłanie do właściwych miejscowo Gminy i Miasta w Ińsku, Zespołu Parków Krajobrazowych Województwa Zachodniopomorskiego, Starostwa Powiatowego w Stargardzie Szczecińskim, Nadleśnictwa Dobrzany, RDLP w Szczecinie z prośbą o ich wywieszenie przez okres 21 dni.

3. Wpływ regulacji na sektor finansów publicznych, w tym budżet państwa i budżety jednostek samorządu terytorialnego

Zarządzenie będzie miało wpływ na dodatkowe wydatki budżetu państwa w zasobach Regionalnego Dyrektora Ochrony Środowiska w Szczecinie. Zaplanowane działania ochrony czynnej w obszarze Natura Pojezierze Ińskie PLH320067 są tożsame z ujętymi w zarządzeniu Nr 25/2009 RDOŚ w Szczecinie z dnia 22 maja 2009 r. w sprawie ustanowienia planu ochrony dla rezerwatu przyrody „Głowacz” (Dz. Urz. Woj. Zach. Nr 48, poz. 1184), niemniej monitoring siedlisk i gatunków stanowiących przedmiotu ochrony w obszarze na podstawie metodyki Głównego Inspektora Ochrony Środowiska opisanej w przewodnikach metodycznych - pociągnie za sobą dodatkowe koszty w wysokości 40000 zł, w przeciągu dalszych 12 lat obowiązywania planu ochrony.

4. Wpływ regulacji na rynek pracy

Zarządzenie będzie miało wpływ na rynek pracy, gdyż wprowadza dodatkowe ww. działania ochrony czynnej i monitoringu, których wykonawcy wyłaniani będą na podstawie przepisów ustawy z dnia 29 stycznia 2004 r. Prawo zamówień publicznych (Dz. U z 2015 r. poz. 2164 z późn. zm.).

5. Wpływ regulacji na konkurencyjność wewnętrzną i zewnętrzną gospodarki

Zarządzenie nie będzie miało wpływu na konkurencyjność wewnętrzną i zewnętrzną gospodarki.

6. Wpływ regulacji na sytuację i rozwój regionów

Zarządzenie nie będzie miało wpływu na sytuację i rozwój regionów.

7. Ocena pod względem zgodności z prawem Unii Europejskiej

Zarządzenie nie narusza zapisów zawartych w dyrektywach unijnych.

Szczecin, dnia 2017 r.

Sporządził:

Wnioskodawca:

Załącznik nr 2 do obwieszczenia Regionalnego Dyrektora Ochrony Środowiska w Szczecinie z dnia 17 lutego 2017 r., znak: WOPN-ON.6202.18.2017.AR/ WOPN-ON.6204.9.2017.AR.

PROJEKT ZARZĄDZENIA
REGIONALNEGO DYREKTORA OCHRONY ŚRODOWISKA
z dnia 2017 r.
w sprawie wyznaczenia szlaków w rezerwacie przyrody „Głowacz”

Na podstawie art. 15 ust. 1 pkt 15 ustawy z dnia 16 kwietnia 2004 r. o ochronie przyrody (Dz. U. z 2016 r. poz. 2134, zm. z 2017 r. poz. 2249, 2260), zarządza się, co następuje.

§ 1. 1. Wyznacza się w rezerwacie przyrody „Głowacz”:

- 1) szlak „Na Głowacz” („Czarny”) o łącznej długości 502 m, przebiegający przez wydzielania 127a, c, f, g, i Nadleśnictwa Dobrzany¹⁾;
- 2) drogę łączącą Dłusko z miejscowością Ścienne o łącznej długości 88 m, w wydzieleniu 128r.

2. Szlaki, o których mowa w ust. 1 wyznaczone są dla ruchu pieszego, rowerowego i narciarskiego.

4. Przebieg szlaków, o których mowa w ust. 1, przedstawia mapa, stanowiąca załącznik nr 1 do zarządzenia oraz tabela z listą współrzędnych punktów ich załamania w układzie współrzędnych płaskich prostokątnych PL-1992, stanowiąca załącznik nr 2 do zarządzenia.

§ 2. Zarządzenie wchodzi w życie z dniem następującym po dniu podpisania.

¹⁾ według Planu urządzenia lasu na lata 2011 – 2020.

**Załącznik nr 2 do projektu zarządzenia
Regionalnego Dyrektora Ochrony Środowiska w Szczecinie
z dnia 2017 r.**

Przebieg szlaków pieszo – rowerowych w rezerwacie przyrody „Głowacz” - w postaci listy współrzędnych punktów ich załamania w układzie współrzędnych płaskich prostokątnych PL-1992.

Nazwa szlaku	Komentarz	X	Y
„Na Głowacz” („Czarny”)	Linia 1	628860,50	267604,20
		628749,43	267504,75
		628727,35	267477,93
		628695,83	267408,54
		628688,33	267335,77
		628641,06	267260,90
		628634,30	267202,10
		628634,98	267180,79
Droga łącząca Dłusko z miejscowością Ścienne	Linia 2	627961,12	266446,20
		627875,35	266427,20

Uzasadnienie

Zgodnie z art. 15 ust. 1 pkt 15 ustawy o ochronie przyrody (Dz. U. z 2016 r. poz. 2134 z późn. zm.), na obszarze rezerwatów przyrody zabrania się ruchu pieszego i rowerowego za wyjątkiem szlaków, tras i miejsc wyznaczonych przez regionalnego dyrektora ochrony środowiska. Wyznaczenie powyższych szlaków, tras i miejsc następuje w drodze wydania wewnętrznego zarządzenia.

Na podstawie zarządzenia Ministra Leśnictwa i Przemysłu Drzewnego z dnia 11 września 1984 r. w sprawie uznania za rezerwat przyrody (M.P. Nr 7, poz. 60) przedmiotowy obiekt funkcjonuje w celu zachowania krajobrazu moreny czołowej na terenie najwyższego wzniesienia w województwie szczecińskim oraz występujących na tym obszarze licznych interesujących i zróżnicowanych zbiorowisk roślinnych, przeważnie o charakterze naturalnym, oraz chronionych gatunków zwierząt. Zgodnie z zatwierdzonym zarządzeniem Nr 25/2009 RDOŚ w Szczecinie z dnia 22 maja 2009 r. w sprawie ustanowienia planu ochrony dla rezerwatu przyrody „Głowacz” (Dz. Urz. Woj. Zach. Nr 48, poz. 1184) obszar przedmiotowego obiektu objęty jest ochroną czynną.

Walory przyrodnicze rezerwatu oraz fakt jego lokalizacji w granicach Ińskiego Parku Krajobrazowego generują zainteresowanie istniejącymi i obecnie formalnoprawnie nie wyznaczonymi dwoma szlakami pieszo – rowerowymi: „Na Głowacz” („Czarnym”) oraz drogą łączącą Dłusko z miejscowością Ścienne. Szlaki są oznakowane w terenie.

Zezwolenie na korzystanie przez lokalne społeczeństwo i turystów z powyższych terenów jest szczególnie istotne w kontekście pozytywnego postrzegania istnienia rezerwatu, zapoznania społeczeństwa z jego walorami krajobrazowymi i przyrodniczymi oraz potrzeby popularyzowania wiedzy o konieczności zachowania jego przedmiotu ochrony dla przyszłych pokoleń. Niniejsze zarządzenie dopuszcza i ukierunkowuje powyższe w sposób, który powinien przeciwdziałać nasileniu w przyszłości jednego z głównych zagrożeń dla rezerwatu – antropopresji na tereny szczególnie wrażliwe, w tym miejsca ze stanowiskami prawnie chronionych i zagrożonych roślin i zwierząt. Wyznaczenie szlaków, oparto na wynikach weryfikacji walorów przyrodniczych rezerwatu oraz stanu zachowania jego celu ochrony – zawartych w opracowaniu pn. „Materiały podstawowe planu ochrony rezerwatu przyrody Głowacz gm. Ińsko, woj. zachodniopomorskie. Szczecin – Dłusko” (Ziarnek K., Ziarnek M., Tracz M., Tracz M., 2006). Ponadto, udostępnienie ww. szlaków w okresie czerwiec 2009 r. – luty 2017 r. opierało się na przepisach § 6 i odpowiadający mu lp. 2 załącznika nr 3 obowiązującego planu ochrony dla rezerwatu. Minister Środowiska pismem z dnia 5 sierpnia 2013 r. znak: DP-074-16/23919/13/KP, poinformował Regionalnego Dyrektora Ochrony Środowiska w Szczecinie, że po dokonaniu kontroli powyższego zarządzenia na podstawie § 5 rozporządzenia Prezesa Rady Ministrów z dnia 23 grudnia 2009 r. w sprawie trybu kontroli aktów prawa miejscowego

ustanowionych przez wojewodę i organy niezespolonej administracji rządowej (Dz. U. Nr 222, poz. 1754) oraz w związku z upoważnieniem Prezesa Rady Ministrów z dnia 16 czerwca 2010 r. do dokonywania zgodności aktów prawa miejscowego z polityką Rady Ministrów, stwierdził uchybienia uzasadniające zmianę przedmiotowego zarządzenia we własnym zakresie. jako jedno z uchybień wymieniono nieprawidłowe wskazanie obszarów i miejsc udostępnionych w rezerwacie dla celów naukowych, edukacyjnych i turystycznych. Załącznik nr 2 do zarządzenia wskazywał 3 szlaki udostępnione dla celów turystycznych: „Na Głowacz” („Czarny”), „Wzniesienia Moreny Czołowej” („Zielony”) i drogę łączącą Dłusko z miejscowością Ścienne. Zgodnie natomiast z art. 15 ust. 1 pkt 15 ustawy z dnia 16 kwietnia 2004 r. o ochronie przyrody (Dz. U. z 2016 r. poz. 2134, z późn. zm.), w parkach narodowych oraz rezerwach przyrody zabrania się ruchu pieszego, rowerowego, narciarskiego i jazdy konnej wierzchem, z wyjątkiem szlaków i tras narciarskich wyznaczonych przez dyrektora parku narodowego, a w rezerwacie przyrody – przez regionalnego dyrektora ochrony środowiska. Szlaki i trasy narciarskie są wyznaczane przez regionalnego dyrektora ochrony środowiska nie w drodze aktu prawa miejscowego, lecz w drodze aktu prawa wewnętrznego. W związku z powyższym wskazywanie tych szlaków w zarządzeniu w sprawie ustanowienia planu ochrony dla rezerwatu przyrody nie powinno mieć miejsca.

Mając na względzie przedstawione uwagi Ministra Środowiska, wydane zostaje niniejsze zarządzenie Regionalnego Dyrektora Ochrony Środowiska w Szczecinie w sprawie wyznaczenia szlaków w rezerwacie przyrody „Głowacz”, natomiast zmiana dotychczasowego planu ochrony dla rezerwatu, tj. wykreślenie zapisów odnośnie dotychczasowego udostępnienia przeprowadzona zostanie odrębną procedurą. Pierwotnie, ujęty w planie ochrony, szlak „Zielony” znajduje się obecnie poza granicami rezerwatu przyrody.

Ocena skutków regulacji (OSR) do zarządzenia Regionalnego Dyrektora Ochrony Środowiska w Szczecinie w sprawie wyznaczenia szlaków w rezerwacie przyrody „Głowacz”:

4. Cel wprowadzenia zarządzenia:

Celem wprowadzenia regulacji jest wypełnienie delegacji ustawowej zawartej w art. 15 ust. 1 pkt 15 ustawy z dnia 16 kwietnia 2004 r. o ochronie przyrody (Dz. U. z 2016 r. poz. 2134 z późn. zm.).

5. Konsultacje społeczne:

Projekt został poddany konsultacjom społecznym.

Lista uczestników konsultacji społecznych:

- 8) Nadleśnictwo Dobrzany;
- 9) Regionalna Dyrekcja Lasów Państwowych w Szczecinie;
- 10) Urząd Gminy i Miasta w Ińsku;
- 11) Starostwo Powiatowe w Stargardzie;
- 12) Zespół Parków Krajobrazowych Województwa Zachodniopomorskiego;
- 13) społeczeństwo – udział zagwarantowany poprzez wydanie obwieszczenia z dnia 17 lutego 2017 r., znak: WOPN-ON.6202.18.2017.AR/WOPN-ON.6204.9.2017.AR w sprawie możliwości zapoznania się z projektem oraz o możliwości i terminie wnoszenia do niego propozycji i uwag (podano do publicznej wiadomości poprzez publikację w Biuletynie Informacji Publicznej RDOŚ oraz wywieszenie na tablicy ogłoszeń RDOŚ w Szczecinie oraz wysłanie obwieszczenia do właściwych miejscowo: Starostwa Powiatowego w Stargardzie, Urzędu Gminy i Miasta w Ińsku, Regionalnej Dyrekcji Lasów Państwowych w Szczecinie i Nadleśnictwa Dobrzany z prośbą o jego wywieszenie na tablicach ogłoszeń przez okres ponad 21 dni.

6. Wpływ regulacji na sektor finansów publicznych, w tym budżet państwa i budżety jednostek samorządu terytorialnego:

Zarządzenie będzie miało wpływ na wydatki budżetu państwa. Środki finansowe na utrzymanie i oznakowanie szlaków pieszo-rowerowych pochodzić będą, jak dotychczas, z funduszy Nadleśnictwa Dobrzany i Zespołu Parków Krajobrazowych Województwa Zachodniopomorskiego oraz z funduszy zewnętrznych pozyskiwanych przez ww. jednostki i Regionalnego Dyrektora Ochrony Środowiska w Szczecinie.

7. Wpływ regulacji na rynek pracy:

Zarządzenie nie będzie miało bezpośredniego wpływu na rynek pracy, natomiast zezwolenie na korzystanie przez społeczeństwo z wyznaczonych szlaków i miejsc przyczyni się pośrednio do rozwoju turystyki na obszarze Ińskiego Parku Krajobrazowego - dodatkowe korzyści finansowe w tym zakresie mogą ponieść lokalni sprzedawcy, przewodnicy i firmy związane z rekreacją i turystyką.

8. Wpływ regulacji na konkurencyjność wewnętrzną i zewnętrzną gospodarki:
Zarządzenie nie będzie miało wpływu na konkurencyjność wewnętrzną i zewnętrzną gospodarki.
Zarządzenie nie wprowadza żadnych nowych ograniczeń, odstępstwa od wybranych zakazów obowiązujących zgodnie z art. 15 ustawy o ochronie przyrody.

9. Wpływ regulacji na sytuację i rozwój regionów:
Zarządzenie nie będzie miało wpływu na sytuację i rozwój regionów.

10. Ocena pod względem zgodności z prawem Unii Europejskiej:
Zarządzenie nie narusza zapisów zawartych w Dyrektywie Rady 92/43/EWG z dnia 21 maja 1992 roku w sprawie ochrony siedlisk przyrodniczych oraz dzikiej fauny i flory tzw. Dyrektywy Siedliskowej (Dz. Urz. WE L 206 z 22.07.1992 r., str. 7-5 ze zm.; Dz. Urz. UE Polskie wydanie specjalne, rozdz. 15, t. 2, str. 102 ze zm.).

Szczecin, dnia 2017 r.
Sporządził:

Wnioskodawca: