

ZARZĄDZENIE
REGIONALNEGO DYREKTORA OCHRONY ŚRODOWISKA W SZCZECINIE
z dnia 13 marca 2017 r.
w sprawie rezerwatu przyrody „Zaleskie Bagna”

Na podstawie art. 13 ust. 3 ustawy z dnia 16 kwietnia 2004 r. o ochronie przyrody (Dz. U. z 2016 r. poz. 2134, zm. poz. 2249, 2260) zarządza się, co następuje.

§ 1.1. Rezerwat przyrody pod nazwą "Zaleskie Bagna", zwany dalej „rezerwatem”, obejmuje obszar o łącznej powierzchni 114,34 ha, położony na terenie gminy Postomino, w powiecie sławieńskim, w województwie zachodniopomorskim.

2. Położenie i przebieg granicy rezerwatu w postaci współrzędnych punktów ich załamania w układzie współrzędnych płaskich prostokątnych PL-1992 przedstawia załącznik nr 1 do zarządzenia.

3. Położenie i przebieg granicy rezerwatu w postaci mapy przedstawia załącznik nr 2 do zarządzenia.

§ 2. Celem ochrony w rezerwacie jest zachowanie we właściwym stanie kompleksu ekosystemów torfowiska wysokiego typu bałtyckiego zdominowanego przez bory i brzeziny bagienne wraz z naturalnymi procesami dynamiki oraz z charakterystycznymi, rzadkimi i chronionymi gatunkami roślin.

§ 3. 1. Dla rezerwatu przyrody określa się rodzaj – Torfowiskowy (T).

2. Dla rezerwatu określa się typ i podtyp:

- 1) ze względu na dominujący przedmiot ochrony: typ – Biocenotyczny i fizjocenotyczny (PBf), podtyp – biocenoza naturalnych i półnaturalnych (bp);
- 2) ze względu na główny typ ekosystemu: typ – Torfowiskowy (bagienny) (ET), podtyp – torfowisk wysokich (tw).

§ 4. Nadzór nad rezerwatem sprawuje Regionalny Konserwator Przyrody w Szczecinie.

§ 5. Zarządzenie wchodzi w życie po upływie 14 dni od dnia ogłoszenia¹⁾.



ZASTĘPCA REGIONALNEGO
DYREKTORA OCHRONY ŚRODOWISKA
Regionalny Konserwator Przyrody
w Szczecinie
[Signature]
Sylwia Arzyk-Nordlów

¹⁾ niniejsze zarządzenie było poprzedzone rozporządzeniem Nr 144/2006 Wojewody Zachodniopomorskiego z dnia 27 września 2006 r. w sprawie uznania za rezerwat przyrody „Zaleskie Bagna” (Dz. Urz. Woj. Zach. Nr 103 poz. 1905), które traci moc z dniem wejścia w życie niniejszego zarządzenia.

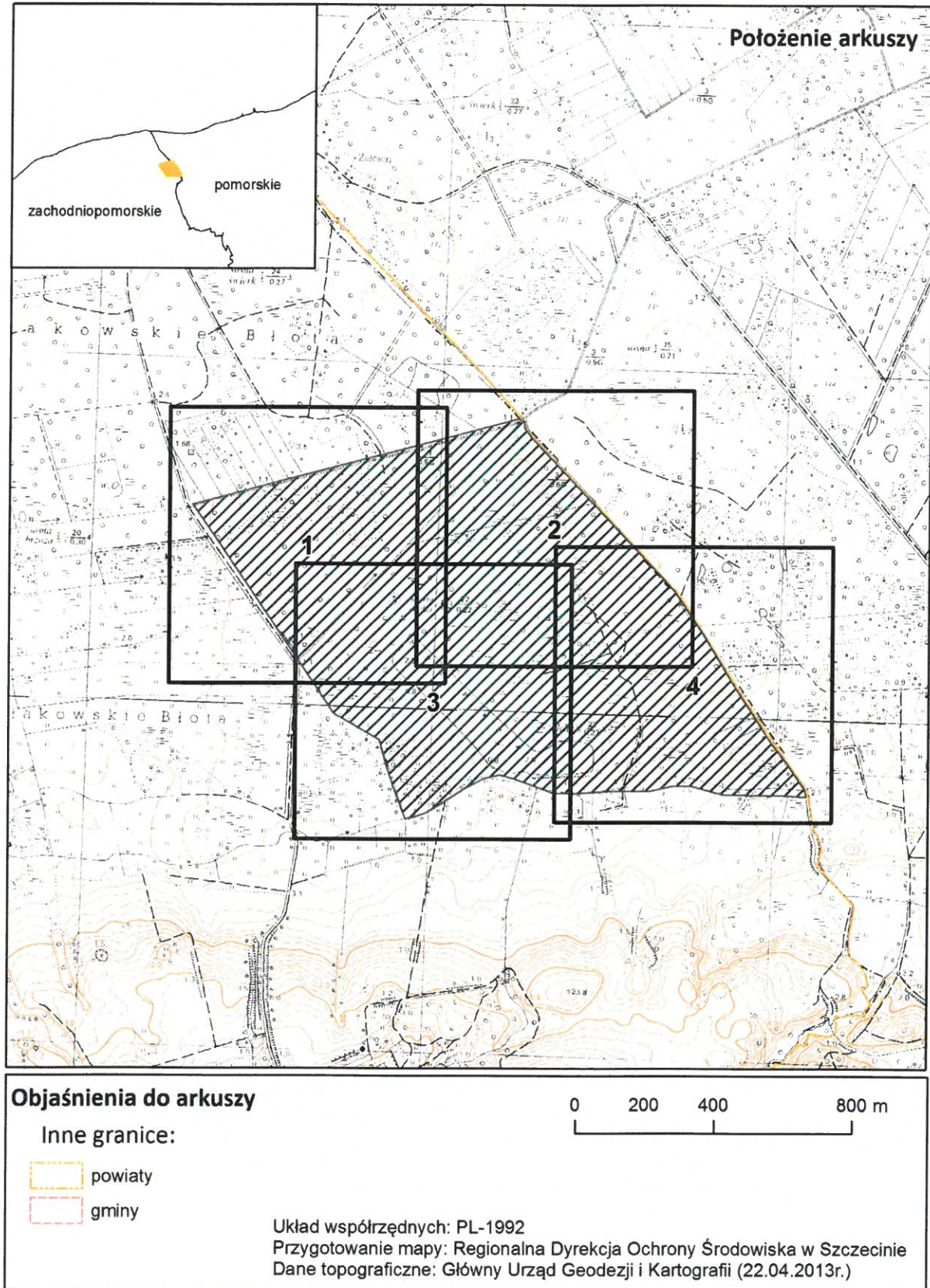
**Załącznik nr 1 do zarządzenia
Regionalnego Dyrektora Ochrony Środowiska w Szczecinie
z dnia 13 marca 2017 r.**

Położenie i przebieg granicy rezerwatu przyrody „Zaleskie Bagna” w postaci wykazu współrzędnych punktów załamania granic według układu współrzędnych płaskich prostokątnych PL-1992.

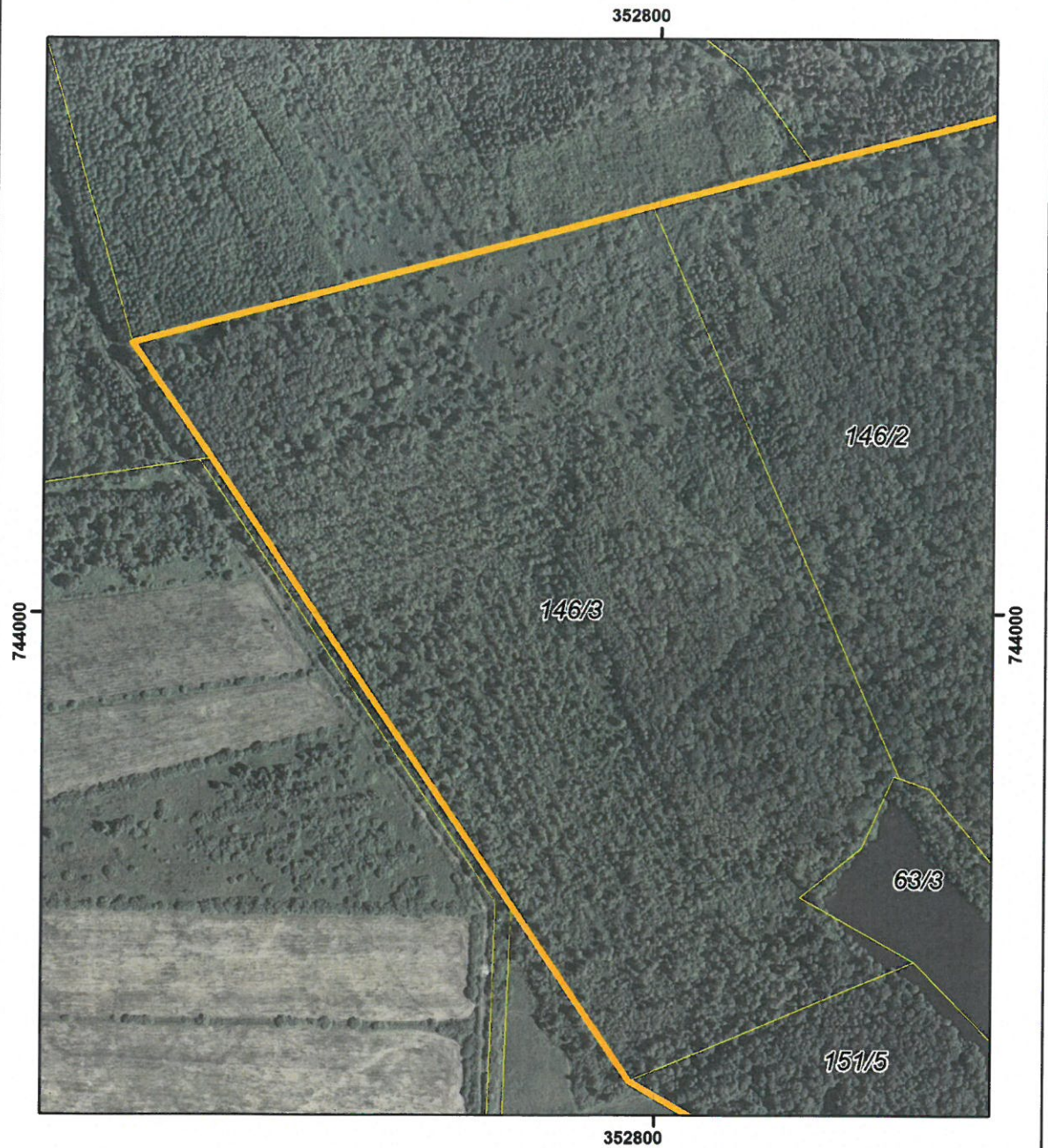
Lp.	X	Y	Lp.	X	Y
1	743375,45	354146,79	23	743615,64	352779,13
2	743378,71	354087,6	24	743760,36	352681,41
3	743379,41	353975,96	25	744126,69	352433,68
4	743381,8	353906,09	26	744221,45	352368,03
5	743406,25	353811,5	27	744334,07	352793,93
6	743406,14	353767,57	28	744368,83	352925,37
7	743391,65	353698,14	29	744421,02	353125,62
8	743391,89	353592,7	30	744470,87	353313,66
9	743384,91	353497,22	31	744466,19	353319,99
10	743385,16	353418,05	32	744465,38	353326,94
11	743409,47	353352,16	33	744444,26	353328,48
12	743427,17	353299,9	34	744415,72	353350,12
13	743436,93	353262,5	35	744342,67	353419,53
14	743426,82	353217,05	36	744158,78	353591,56
15	743399,37	353162,36	37	744019,01	353721,55
16	743351,14	353087,03	38	743970,75	353766,37
17	743327,87	353048,89	39	743852,03	353844,8
18	743314,6	353011,18	40	743709,66	353930,76
19	743309,82	352986,79	41	743531,87	354045,91
20	743399,84	352952,74	42	743466,23	354093,91
21	743474,14	352928,09	43	743394,72	354142,56
22	743539,12	352910,54	44	743375,45	354146,79

Załącznik nr 2 do zarządzenia
Regionalnego Dyrektora Ochrony Środowiska w Szczecinie
z dnia 13 marca 2017 r.



Położenie i przebieg granicy rezerwatu przyrody „Zaleskie Bagna”.



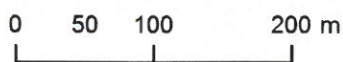
POŁOŻENIE I PRZEBIEG GRANICY REZERWATU PRZYRODY
"ZALESKIE BAGNA"
ARKUSZ 1 Z 4



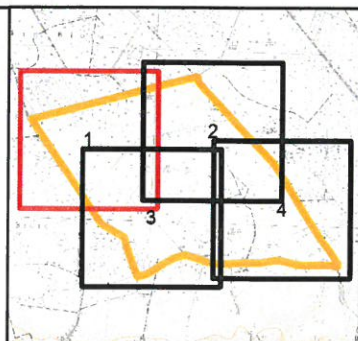
Objaśnienia:

-  Granica rezerwatu
-  Granice działek ewidencyjnych

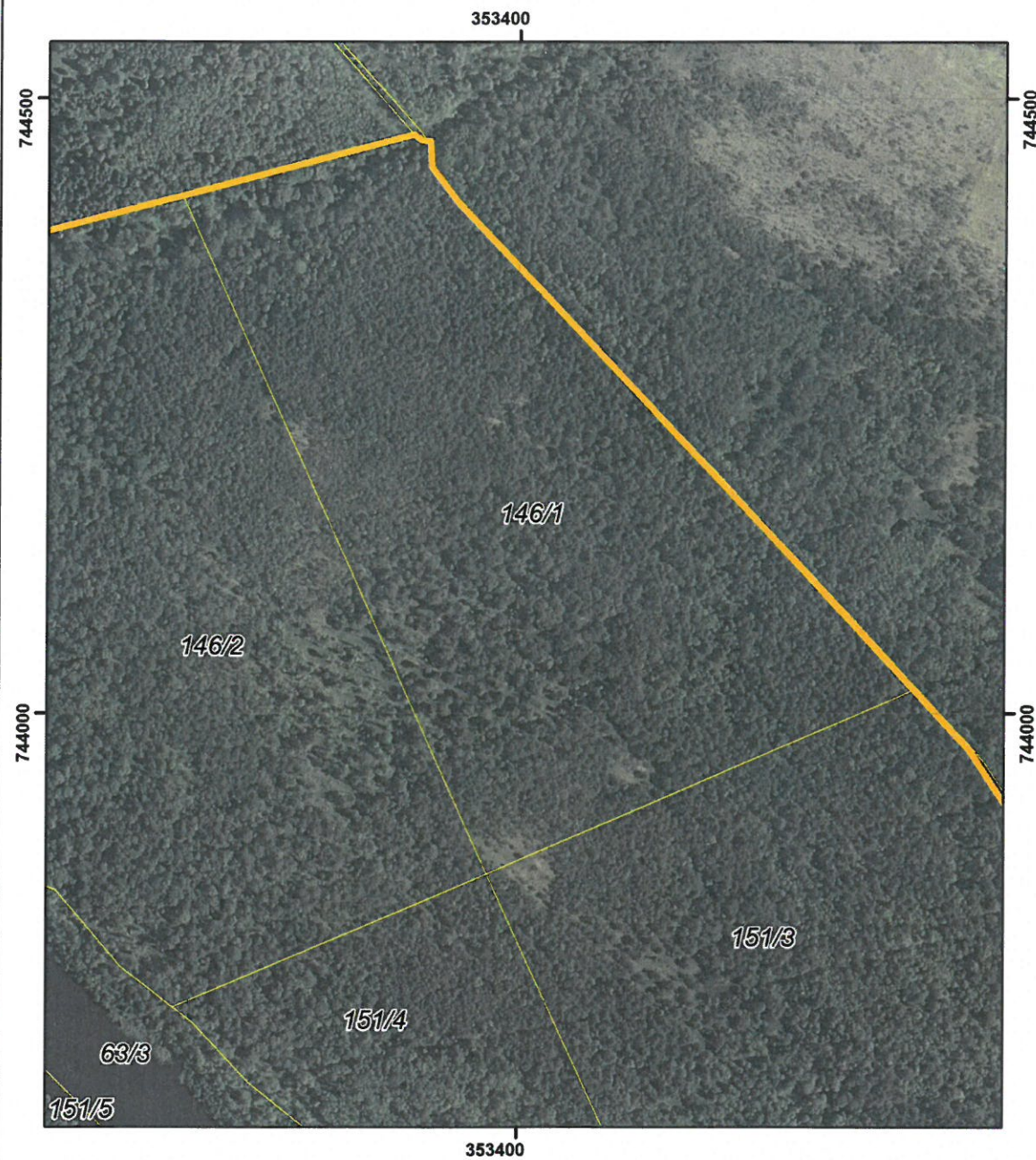
układ współrzędnych: PL-1992





- System Identyfikacji Działek Rolnych
baza danych (08.04.2016 r.)
- Mapa topograficzna: Główny Urząd Geodezji i Kartografii
usługa przeglądania (22.04.2013r.)
- Ortofotomapa: Główny Urząd Geodezji i Kartografii
usługa przeglądania (2010r.)

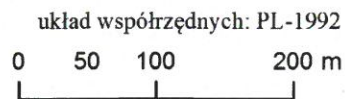


POŁOŻENIE I PRZEBIEG GRANICY REZERWATU PRZYRODY
 "ZALESKIE BAGNA"
 ARKUSZ 2 Z 4

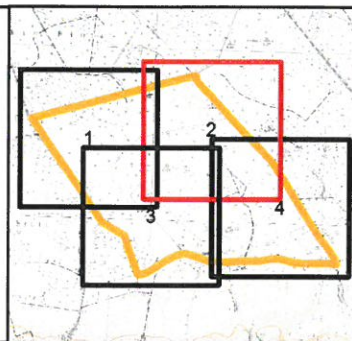


Objaśnienia:

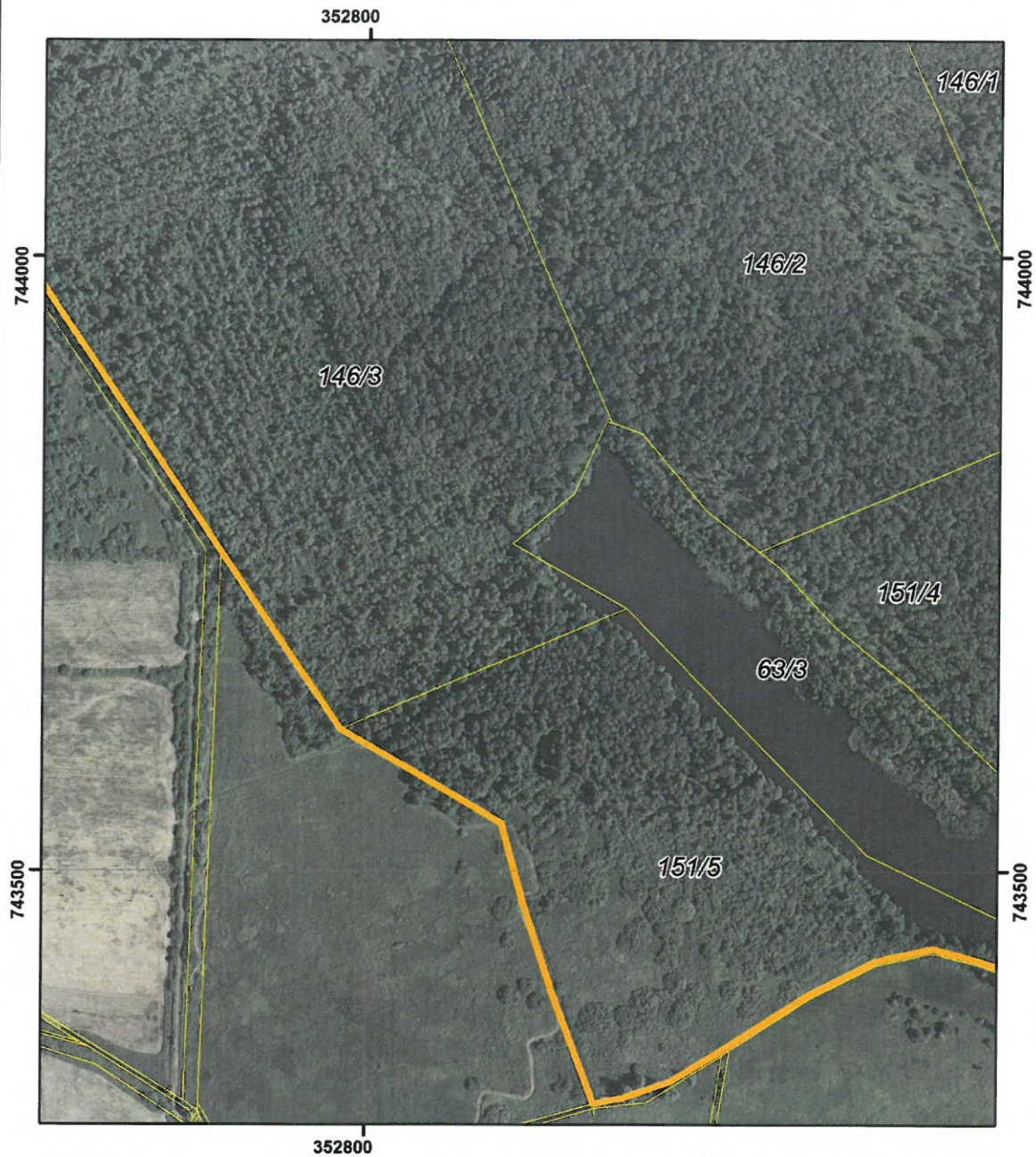
-  Granica rezerwatu
-  Granice działek ewidencyjnych





- System Identyfikacji Działek Rolnych
baza danych (08.04.2016 r.)
- Mapa topograficzna: Główny Urząd Geodezji i Kartografii
usługa przeglądania (22.04.2013r.)
- Ortofotomapa: Główny Urząd Geodezji i Kartografii
usługa przeglądania (2010r.)

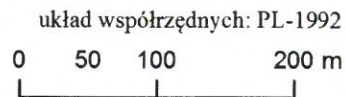


POŁOŻENIE I PRZEBIEG GRANICY REZERWATU PRZYRODY
 "ZALESKIE BAGNA"
 ARKUSZ 3 Z 4

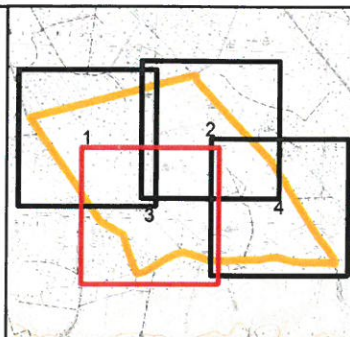


Objaśnienia:

-  Granica rezerwatu
-  Granice działek ewidencyjnych



- System Identyfikacji Działek Rolnych
baza danych (08.04.2016 r.)
- Mapa topograficzna: Główny Urząd Geodezji i Kartografii
usługa przeglądania (22.04.2013r.)
- Ortofotomapa: Główny Urząd Geodezji i Kartografii
usługa przeglądania (2010r.)



Uzasadnienie

Na podstawie art. 13 ust. 3 ustawy z dnia 16 kwietnia 2004 r. o ochronie przyrody (Dz. U. z 2016 r. poz. 2134 z późn. zm.), regionalny dyrektor ochrony środowiska, w drodze aktu prawa miejscowego w formie zarządzenia, po zasięgnięciu opinii regionalnej rady ochrony przyrody, może zwiększyć obszar rezerwatu przyrody, zmienić cele ochrony, a w razie bezpowrotnej utraty wartości przyrodniczych, dla których rezerwat został powołany – zmniejszyć obszar rezerwatu przyrody albo zlikwidować rezerwat przyrody.

Rezerwat przyrody „Zaleskie Bagna” uznany został na mocy rozporządzenia Nr 144/2006 Wojewody Zachodniopomorskiego z dnia 27 września 2006 r. w sprawie uznania za rezerwat przyrody „Zaleskie Bagna” (Dz. Urz. Woj. Zach. Nr 103, poz. 1905) w celu zachowania ze względów dydaktycznych i naukowych wysokiego torfowiska bałtyckiego wraz z charakterystyczną roślinnością. Zgodnie z §1 i § 2 ww. rozporządzenia rezerwat stanowił obszar o łącznej powierzchni o powierzchni 114,24 ha w województwie zachodniopomorskim, w gminie Postomino, obręb Królevice (zajmujący działki ewidencyjne nr 146/1 - oddz. 146A, 146/2 - oddz. 146B, 146/3 - oddz. 146C, 151/3 - oddz. 151A (część), 151/4 - oddz. 151B (część), 151/5 - oddz. 151B (część) - oddziały lasu, będące własnością Skarbu Państwa w zarządzie Nadleśnictwa Ustka oraz Jezioro Złakowo będące własnością Skarbu Państwa w zarządzie Agencji Nieruchomości Rolnych, stanowiące działkę geodezyjną 63/3 obręb Królevice w gminie Postomino.

Obiekt obejmuje jednocześnie fragment kompleksu torfowiskowego, którego przeważającą część, tj. 287,75 ha zlokalizowana jest po stronie województwa pomorskiego i funkcjonuje tam jako odrębny rezerwat na podstawie rozporządzenia Nr 89/2006 Wojewody Pom. z dnia 4 grudnia 2006r w sprawie uznania za rezerwat przyrody (Dz. Urz. Woj. Pomorskiego Nr 128, poz. 2663).

Wykorzystując dane systemu informacji przestrzennej, uszczegółowiono ww. lokalizację rezerwatu w postaci graficznej na podkładzie ortofotomapy (załącznik nr 2 do zarządzenia) oraz wykazu współrzędnych punktów załamania granic (załącznik nr 1 do zarządzenia), sporządzonych w układzie współrzędnych płaskich prostokątnych PL-1992, o którym mowa w rozporządzeniu Rady Ministrów z dnia 15 października 2012 r. w sprawie państwowego systemu odniesień przestrzennych (Dz. U. z 2012 r., poz. 1247). Adekwatnie, niniejszym zarządzeniem zaktualizowano powierzchnię rezerwatu do 114,34 ha, przyjmując wartość wynikającą z powierzchni poligonu opisanego współrzędnymi punktów załamania granicy rezerwatu (matematycznej sumy pola powierzchni rzutu). Przedstawiona różnica powierzchni (więcej o 0,10 ha), w stosunku do stanu z roku 2006, wynika z zastosowania bardziej precyzyjnych metod pomiarowych. Przyjęta wartość różni się także o 0,1 ha od podanej powierzchni rezerwatu „Zaleskie Bagna” - według dostępnych dokumentów z ewidencji gruntów i budynków powiatu sławieńskiego (stan na 1 września 2016 r.), gdzie obiekt, zajmuje powierzchnię 114,24 ha, a jego obszar zajmuje oddziały 146A, 146B, 146C, 151A, 151B Nadleśnictwa Ustka według Planu urządzenia lasu na lata 2008-2017 oraz jezioro Złakowo (działkę ewidencyjną nr 63/3 obręb Królevice w gminie Postomino).

Ponadto, zarządzenie obejmuje dostosowanie danych dotyczących obiektu do obowiązujących przepisów prawnych, w tym określenie sprawującego nadzór – Regionalnego Konserwatora Przyrody w Szczecinie (zamiast dotychczasowego – Nadleśniczego Nadleśnictwa Ustka) oraz określenie pełnych nazw rodzaju, typu i podtypu obiektu zgodnie z rozporządzeniem Ministra Środowiska z dnia 30 marca 2005 r. w sprawie rodzajów, typów i podtypów rezerwatów przyrody (Dz. U. Nr 60, poz. 533).

Dotychczasowy cel ochrony rezerwatu, tj. zachowanie ze względów dydaktycznych i naukowych wysokiego torfowiska bałtyckiego wraz z charakterystyczną roślinnością” podlega uszczegółowieniu do: „zachowanie we właściwym stanie kompleksu ekosystemów torfowiska wysokiego typu bałtyckiego zdominowanego przez bory i brzeziny bagienne wraz z naturalnymi procesami dynamiki oraz z charakterystycznymi, rzadkimi i chronionymi gatunkami roślin”. Powyższa potrzeba zidentyfikowana została na podstawie analiz wyników inwentaryzacji przyrodniczych przeprowadzonych w latach 2006-2007 na potrzeby sporządzenia planu ochrony (Kujawa – Pawlaczyk J. Usługi Leśne – Urządzenie Lasu. 2007. Rezerwat przyrody „Zaleskie Bagna”. Projekt planu ochrony rezerwatu. Szamotuły) dla ww. obiektu i odpowiada zaplanowanym działaniom ochronnym ujętym w zarządzeniu Nr 68/2009 Regionalnego Dyrektora Ochrony Środowiska w

Szczecinie z dnia 7 grudnia 2009 r. w sprawie ustanowienia planu ochrony dla rezerwatu przyrody Zaleskie Bagna (Dz. Urz. Woj. Zach. Nr 94, poz. 2702).

Ocena skutków regulacji (OSR) do projektu zarządzenia Regionalnego Dyrektora Ochrony Środowiska w Szczecinie w sprawie rezerwatu przyrody „Zaleskie Bagna”:

1. Cel wprowadzenia zarządzenia:

Celem wprowadzenia regulacji jest wypełnienie delegacji ustawowej zawartej w art. 13 ust. 3 ustawy z dnia 16 kwietnia 2004 r. o ochronie przyrody (Dz. U. z 2016 r. poz. 2134 z późn. zm.).

2. Konsultacje społeczne

Projekt został poddany konsultacjom społecznym.

Lista uczestników konsultacji społecznych:

- 1) Nadleśnictwo Ustka – brak uwag w piśmie z dnia 07.02.2017 r., znak: ZG.7212.1.2017;
- 2) Regionalna Dyrekcja Lasów Państwowych w Szczecinku;
- 3) Urząd Gminy Postomino;
- 4) Starostwo Powiatowe w Sławnie;
- 5) Agencja Nieruchomości Rolnych Oddział Terenowy w Gdańsku z siedzibą w Pruszczu Gdańskim;
- 6) Regionalny Zarząd Gospodarki Wodnej w Szczecinie - brak uwag w piśmie z dnia 17.02.2017 r., znak: ZG-414-6/17/rk;
- 7) Okręg Polskiego Związku Wędkarskiego w Słupsku;
- 8) społeczeństwo – udział zagwarantowany poprzez wydanie obwieszczenia Regionalnego Dyrektora Ochrony Środowiska w Szczecinie z dnia 20 stycznia 2017 r., znak: WOPN-ON.6202.17.2017.AR /WOPN-ON.6200.13.2017.AR/ WOPN-ON.6204.8.2017.AR w sprawie możliwości zapoznania się z projektem oraz o możliwości i terminie wnoszenia do niego propozycji i uwag (podano do publicznej wiadomości poprzez wywieszenie na tablicy ogłoszeń i publikację w Biuletynie Informacji Publicznej RDOŚ oraz wysłanie obwieszczenia z prośbą o wywieszenie na tablicach ogłoszeń Nadleśnictwa Ustka, RDLP w Szczecinku, ANR O/T w Gdańsku, RZGW w Szczecinie, Urzędu Gminy Postomino, Starostwa Powiatowego w Sławnie przez okres 21 dni.

Projekt zarządzenia, na podstawie art. 59 pkt 1 ustawy z dnia 23 stycznia 2009 r. o wojewodzie i administracji rządowej w województwie (Dz. U. z 2015 r. poz. 525 z późn. zm.), został uzgodniony przez Wojewodę Zachodniopomorskiego pismem z dnia 7 marca 2017 r., znak: P-1.0522.14.2017.KD.

3. Wpływ regulacji na sektor finansów publicznych, w tym budżet państwa i budżety jednostek samorządu terytorialnego - zarządzenie będzie miało wpływ na wydatki jst Gminy Postomino związane z powiększeniem rezerwatu o 0,1 ha i związane z powyższym regulacje wynikające z przepisów ustawy z dnia 12 stycznia 1991 r. o podatkach i opłatach lokalnych (Dz. U. z 2016 r. poz. 716).

4. Wpływ regulacji na rynek pracy - zarządzenie nie będzie miało bezpośredniego wpływu na rynek pracy.

5. Wpływ regulacji na konkurencyjność wewnętrzną i zewnętrzną gospodarki.

Zarządzenie nie będzie miało wpływu na konkurencyjność wewnętrzną i zewnętrzną gospodarki.

6. Wpływ regulacji na sytuację i rozwój regionów

Zarządzenie nie będzie miało wpływu na sytuację i rozwój regionów. Przedmiotowy akt prawny dotyczy wyłącznie aktualizacji danych odnośnie istniejącej formy ochrony przyrody, a wszelkie ograniczenia i zakazy obowiązujące w jego granicach, niezmiennie wynikają wprost z ustawy o ochronie przyrody.

7. Ocena pod względem zgodności z prawem Unii Europejskiej

Zarządzenie nie narusza zapisów zawartych w dyrektywach unijnych, dotyczy wyłącznie aktualizacji danych oraz dostosowania pod względem formalnoprawnych krajowej formy ochrony przyrody uznanej w roku 2006.

Szczecin, dnia 7 marca 2017 r.

Sporządził:

STARSZY SPECJALISTA
Regionalna Dyrekcja Ochrony Środowiska
w Szczecinie

Agnieszka Raclauska

Z upoważnienia Dyrektora
p.o. NACZELNIKA
Wydziału Ochrony Przyrody i Obszarów Natura 2000
Regionalna Dyrekcja Ochrony Środowiska
w Szczecinie

Marcin Siedlecki

