



DZIENNIK URZĘDOWY

WOJEWÓDZTWA ZACHODNIOPOMORSKIEGO

Szczecin, dnia 21 marca 2017 r.

Poz. 1207

ZARZĄDZENIE REGIONALNEGO DYREKTORA OCHRONY ŚRODOWISKA W SZCZECINIE

z dnia 13 marca 2017 r.

w sprawie planu ochrony dla rezerwatu przyrody „Cisy Rokickie im. prof. Stanisława Króla”

Na podstawie art. 19 ust. 6 i art. 20 ust. 5 ustawy z dnia 16 kwietnia 2004 r. o ochronie przyrody (Dz. U. z 2016 r. poz. 2134, zm. poz. 2249, 2260) zarządza się, co następuje:

§ 1. 1. Plan ochrony rezerwatu uwzględnia zakres planu zadań ochronnych dla części obszaru Natura 2000 Ostoja Goleniowska PLH320013, zwanego dalej „obszarem Natura 2000”, pokrywającego się z rezerwatem.

2. Opis granicy obszaru Natura 2000, o którym mowa w ust. 1, w postaci współrzędnych punktów ich załamania w układzie współrzędnych płaskich prostokątnych PL-1992 zawiera tabela stanowiąca załącznik nr 1 do zarządzenia.

3. Mapę obszaru Natura 2000, o którym mowa w ust. 1, wraz z punktami, dla których określono współrzędne w załączniku nr 1 do zarządzenia, przedstawia załącznik nr 2 do zarządzenia.

§ 2. 1. Celem ochrony w rezerwacie jest zachowanie populacji cisa pospolitego *Taxus baccata* oraz ochrona na terenie rezerwatu stanowisk innych chronionych gatunków roślin, w tym w szczególności stanowisk wiciokrzewu pomorskiego *Lonicera periclymenum*.

2. Przyrodniczymi i społecznymi uwarunkowaniami realizacji celu, o którym mowa w ust. 1, są:

- 1) występowanie w rezerwacie bogatej populacji cisa pospolitego *Taxus baccata* i śnieżyczki przebiśnieg *Galanthus nivalis* wpisanych na listę ginących i zagrożonych roślin Pomorza Zachodniego i Polski;
- 2) bogata populacja cisa stanowiąca przedmiot licznych badań naukowych oraz stwarzająca możliwości do kontrolowanego pozyskiwania nasion gatunku w celu odtworzenia jego populacji w kompleksach leśnych kraju;
- 3) położenie rezerwatu z dala od uciążliwych obiektów przemysłowych i dużych aglomeracji, jednak w bezpośrednim sąsiedztwie i oddziaływaniu drogi lokalnej prowadzącej z Rokity do drogi krajowej nr 3 i drogi ekspresowej S3;
- 4) zainteresowanie rezerwatem ze strony lokalnego społeczeństwa i jego wykorzystywanie do celów edukacyjnych.

§ 3. Identyfikację oraz określenie sposobów eliminacji lub ograniczania istniejących i potencjalnych zagrożeń wewnętrznych i zewnętrznych oraz ich skutków przedstawia tabela, stanowiąca załącznik nr 3 do zarządzenia.

§ 4. 1. Obszar rezerwatu objęty jest ochroną czynną.

2. Określenie działań ochronnych na obszarze ochrony czynnej, z podaniem rodzaju, zakresu i lokalizacji tych działań, przedstawia tabela, stanowiąca załącznik nr 5 do zarządzenia.

§ 5. Ustanawia się następujące ustalenie do studium uwarunkowań i kierunków zagospodarowania przestrzennego gminy Przybiernów, miejscowych planów zagospodarowania przestrzennego gminy Przybiernów, planu zagospodarowania przestrzennego województwa zachodniopomorskiego, dotyczące eliminacji lub ograniczenia zagrożeń zewnętrznych - w przypadku ewentualnej modernizacji i/lub poszerzania drogi lokalnej prowadzącej z Rokity do drogi krajowej nr 3 i drogi ekspresowej S3 - planowane do włączenia w pas drogowy grunty powinny obejmować fragmenty działek ewidencyjnych 761/1 i 761/2 obręb Sosnowice.

§ 6. Zarządzenie wchodzi w życie po upływie 14 dni od dnia jego ogłoszenia^{1),2)}.

Zastępca Regionalnego Dyrektora Ochrony Środowiska
w Szczecinie

Sylwia Jurzyk-Nordlów

¹⁾ niniejsze zarządzenie obowiązuje do dnia 21 listopada 2026 r.

²⁾ niniejsze zarządzenie było poprzedzone rozporządzeniem Nr 73/2007 Wojewody Zachodniopomorskiego z dnia 29 października 2007 r. w sprawie ustanowienia planu ochrony dla rezerwatu przyrody „Cisy Rokickie im. prof. Stanisława Króla” (Dz. Urz. Woj. Zachodniopomorskiego Nr 108, poz. 1874, zm. z 2008 r. Nr 96, poz. 2079 i z 2010 r. Nr 70, poz. 1285), które traci moc z dniem wejścia w życie niniejszego zarządzenia.

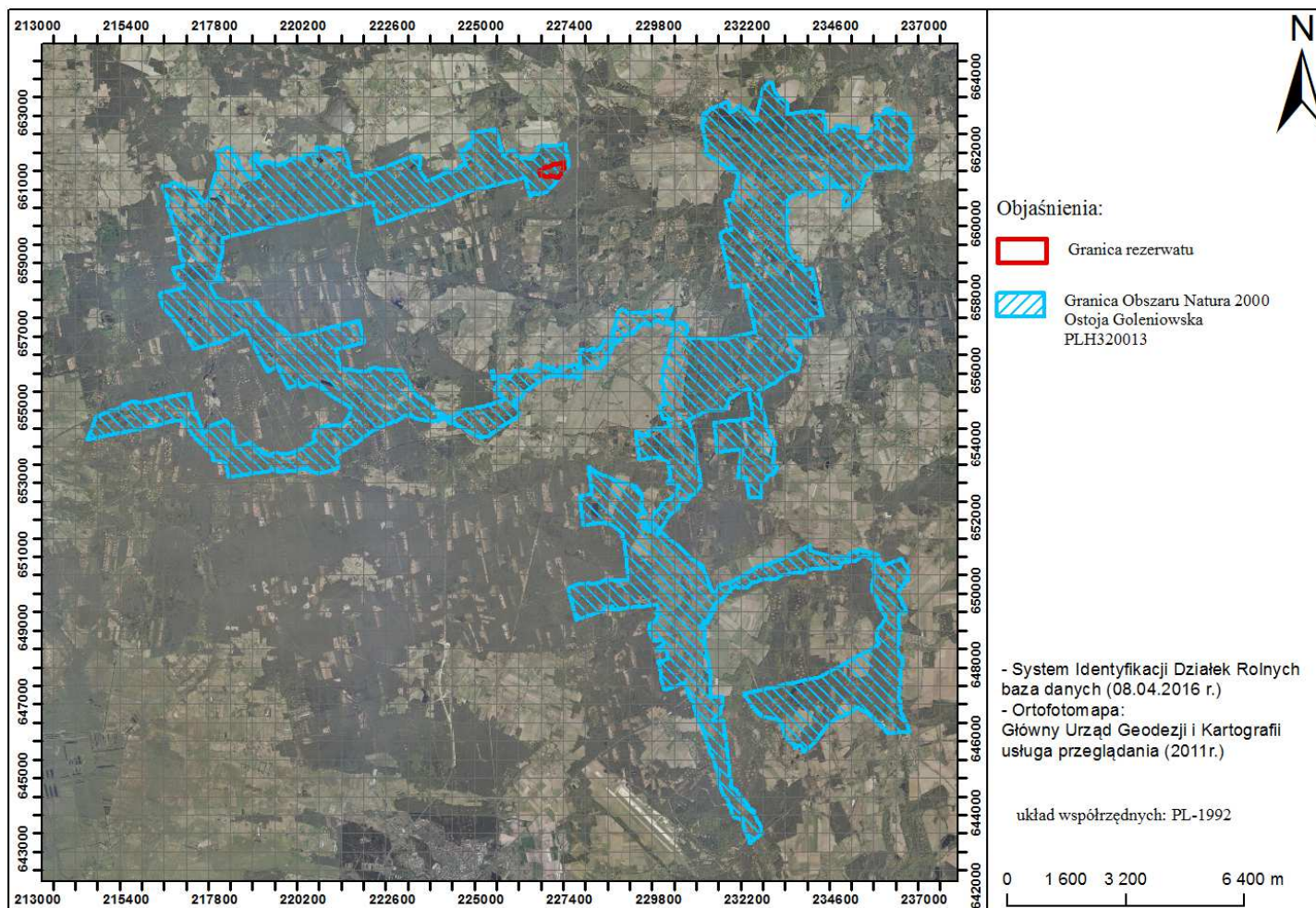
**Załącznik nr 1 do zarządzenia
Regionalnego Dyrektora Ochrony Środowiska w Szczecinie
z dnia 13 marca 2017 r.**

Opis granicy obszaru Natura 2000 Ostoja Goleniowska PLH320013, pokrywającego się z rezerwatem w formie listy współrzędnych punktów załamania granicy obszaru w układzie współrzędnych płaskich prostokątnych PL-1992.

Lp.	X	Y
1	661045,88	226831,19
2	661042,48	226801,97
3	660938,49	226749,37
4	660821,53	226669,66
5	660837,03	226460,02
6	660855,00	226455,00
7	660848,28	226393,10
8	660843,54	226314,34
9	660853,04	226252,20
10	660859,10	226189,11
11	660985,94	226153,78
12	661015,34	226203,46
13	661087,00	226334,50
14	661100,30	226361,43
15	661107,94	226379,98
16	661129,78	226440,89
17	661148,84	226488,89
18	661155,75	226504,13
19	661165,32	226517,77
20	661168,00	226552,71
21	661169,56	226593,57
22	661170,86	226603,19
23	661168,24	226618,15
24	661168,32	226634,39
25	661198,31	226736,62
26	661207,10	226765,29
27	661222,93	226810,01
28	661045,88	226831,19

**Załącznik nr 2 do zarządzenia
Regionalnego Dyrektora Ochrony Środowiska w Szczecinie
z dnia 13 marca 2017 r.**

Mapa obszaru Natura 2000 Ostoja Goleniowska PLH320013 pokrywającego się z rezerwatem.



**Załącznik nr 3 do zarządzenia
Regionalnego Dyrektora Ochrony Środowiska w Szczecinie
z dnia 13 marca 2017 r.**

Identyfikacja oraz określenie sposobów eliminacji lub ograniczania istniejących i potencjalnych zagrożeń wewnętrznych i zewnętrznych oraz ich skutków.

Lp.	Identyfikacja istniejących i potencjalnych zagrożeń wewnętrznych i zewnętrznych	Sposób eliminacji lub ograniczania zagrożeń wewnętrznych i zewnętrznych
Zagrożenia wewnętrzne		
1.	Oslabienie kondycji zdrowotnej cisów na skutek nadmiernego zagęszczenia gatunków konkurencyjnych w podszycie: jarzębu zwyczajnego <i>Sorbus aucuparia</i> , kruszyny pospolitej <i>Frangula alnus</i> , świerka <i>Picea abies</i> , dębu <i>Quercus sp.</i> i buka <i>Fagus sylvatica</i> , zagłuszanie przez dominujące w pierwszym piętrze pojedyncze okazy dębu, buka, świerka oraz uszkodzanie cisów przez wywracający się posusz świerkowy – zagrożenie istniejące.	Usuwanie poprzez wycinanie, względnie wrywanie niepożądanych gatunków podszytowych oraz usuwanie metodami mechanicznymi posuszu (martwych i zamierających świerków), pojedynczych okazów buka, dębu i świerka z górnego pierwszego piętra, w których zasięgu znajdują się cisy oraz gatunków konkurencyjnych w podszycie. Zabieg połączony z jednoczesnym usuwaniem drewna i biomasy poza granice rezerwatu.
2.	Zgryzanie siewek cisa przez zwierzyńcę płową – zagrożenie istniejące.	Utrzymanie sprawności technicznej grodzienia rezerwatu siatką leśną z pozostawieniem otwartej drogi dostępu dla ruchu turystycznego - wzdłuż linii oddziałowej rozgraniczającej oddziały 784 i 785 ³⁾ oraz jego wymiana w zależności od potrzeb. Dopuszczenie możliwości usuwania martwych i zamierających drzew, których powalenie grozi uszkodzeniem grodzienia rezerwatu - w pasie o szerokości równej wysokości górnej drzewostanu I piętra, na całym obwodzie rezerwatu, od jego wewnętrznej strony oraz wzdłuż linii oddziałowej rozgraniczającej oddziały 784 i 785.
3.	Ekspansja obcych geograficznie gatunków roślin, w tym głównie czeremchy amerykańskiej <i>Prunus serotina</i> – zagrożenie istniejące.	Usuwanie czeremchy amerykańskiej z rezerwatu oraz z pasa o szerokości do 300 m od rezerwatu w cyklach nie rzadszych niż 3 lata.
Zagrożenia zewnętrzne		
4.	Niekontrolowana penetracja obszaru rezerwatu oraz związane z nią niszczenie okazów cisa (ściananie gałązek), wydeptywanie roślinności i zbiór owoców runa leśnego i owoców cisa, zaśmiecanie obiektu – zagrożenie istniejące.	Właściwe oznakowanie granic rezerwatu tablicami urzędowymi, regulaminowymi i edukacyjnymi. Utrzymanie sprawności technicznej grodzienia rezerwatu siatką leśną oraz jego wymiana w zależności od potrzeb. Egzekwowanie zakazów obowiązujących w rezerwacie poprzez okresowe kontrole upoważnionych służb leśnych i służb ochrony przyrody. Ukierunkowanie ruchu edukacyjno turystycznego wzdłuż linii oddziałowej

³⁾ Nadleśnictwa Rokita według Planu urządzenia lasu na lata 2010 – 2019.

Lp.	Identyfikacja istniejących i potencjalnych zagrożeń wewnętrznych i zewnętrznych	Sposób eliminacji lub ograniczania zagrożeń wewnętrznych i zewnętrznych
		rozgraniczającej oddziały 784 i 785 oraz usadowienie na trasie ww. ścieżki małej infrastruktury (tablic informacyjnych, koszy na śmieci). Dopuszczenie możliwości usuwania martwych i zamierających drzew, których powalenie grozi uszkodzeniem grodzienia rezerwatu - w pasie o szerokości równej wysokości górnej drzewostanu I piętra, na całym obwodzie rezerwatu, od jego wewnętrznej strony oraz wzdłuż linii oddziałowej rozgraniczającej oddz. 784 i 785.
5.	Bezpośrednie sąsiedztwo drogi lokalnej prowadzącej z Rokity do drogi krajowej nr 3 i drogi ekspresowej S3 związany z tym: hałas, zadymienie, akumulowanie się związków toksycznych, wpływ do rezerwatu zanieczyszczeń z szosy – zagrożenie istniejące.	Zjawisko niemożliwe do całkowitego wyeliminowania. W przypadku ewentualnej modernizacji i/lub poszerzania drogi – planowane do włączenia w pas drogowy grunty powinny obejmować fragmenty działek ewidencyjnych 761/1 i 761/2 obręb Sosnowice w gminie Przybiernów, a zanieczyszczenia spływające z szosy powinny zostać ujęte w separatorach.
6.	Zagrożenie pożarowe – zagrożenie potencjalne.	Zabezpieczenie przeciwpożarowe obszaru rezerwatu zgodnie z obowiązującymi przepisami.

**Załącznik nr 4 do zarządzenia
Regionalnego Dyrektora Ochrony Środowiska w Szczecinie
z dnia 13 marca 2017 r.**

Określenie działań ochronnych na obszarze ochrony czynnej, z podaniem rodzaju, zakresu i lokalizacji tych działań.

Lp.	Rodzaj działań ochronnych	Zakres działań ochronnych	Lokalizacja działań ochronnych ⁴⁾
1.	Usunięcie podrostu konkurencyjnej dla cisa roślinności.	Mechaniczna wycinka i wrywanie okazów jarzębu zwyczajnego <i>Sorbus aucuparia</i> , kruszyny pospolitej <i>Frangula alnus</i> , świerka <i>Picea abies</i> , dębu <i>Quercus sylvatica</i> i buka <i>Fagus sp.</i> Intensywność zabiegów ustalić w oparciu o wyniki monitoringu rozprzestrzeniania się gatunków niepożądanych. Usunięcie pozyskanego drewna i masy poza granice rezerwatu.	784c, 785a,b, c, f.
2.	Usunięcie pojedynczych okazów drzew zagłuszających i nadmiernie zacieniających najstarsze cisy.	Mechaniczne usuwanie pojedynczych okazów świerka <i>Picea abies</i> , dębu <i>Quercus sp.</i> i buka <i>Fagus sylvatica</i> w I i II piętrze drzewostanu. Pierwszy zabieg do wykonania w latach 2017-2018, kontynuacja działań w zależności od potrzeb. Usunięcie pozyskanego drewna (w ilości m ³ zależnej od potrzeb) poza granice rezerwatu, poza egzemplarzami których „wciągnięcie” z obiektu chronionego grozi uszkodzeniem okazów cisa.	784c, 785d.
3.	Usunięcie drzew zagłuszających podrost cisa.	W przypadku braku przechodzenia nalotu cisa w wyższe klasy wysokościowe wykonanie trzebieży mającej na celu poprawę warunków świetlnych dla młodego pokolenia cisa. Drzewostan aktualny: Wydzielenie 785c: 5So4Św1Brz 46 lat, zwarcie umiarkowane; wydzielenie 785f: 10So83 lata, mjs świerk 41 lat, zwarcie umiarkowane. Realizacja zabiegu w drugim dziesięcioleciu obowiązywania planu ochrony. Usunięcie pozyskanego drewna (w ilości m ³ zależnych od potrzeb) poza granice rezerwatu, poza egzemplarzami których „wciągnięcie” z obiektu chronionego grozi uszkodzeniem okazów cisa.	785c, 785f.
4.	Ogrodzenie rezerwatu.	Posadowienie grodzenia z siatki leśnej ustawionej wzdłuż udostępnionego szlaku pieszego oraz utrzymanie sprawności technicznej (konserwacja) i ewentualna wymiana ogrodzenia rezerwatu w zależności	Wzdłuż granic rezerwatu wraz z trasą wyznaczonego szlaku pieszego.

⁴⁾ w wydzieleniach leśnych Nadleśnictwa Rokita według Planu urządzenia lasu na lata 2010 – 2019.

Lp.	Rodzaj działań ochronnych	Zakres działań ochronnych	Lokalizacja działań ochronnych ⁴⁾
		od potrzeb. Wycinka martwych i zamierających pojedynczych okazów drzew, zagrażających powaleniem i zniszczeniem ogrodzenia (zwłaszcza posuszu świerkowego), w pasie o szerokości równej jednej wysokości drzewostanu, wzdłuż ogrodzenia, a wycięte drzewa usunąć z obszaru rezerwatu.	
5.	Monitorowanie stanu rozprzestrzeniania się gatunków inwazyjnych oraz w oparciu o jego wyniki zwalczanie ww. gatunków metodami mechanicznymi.	Coroczny monitoring. Wycinanie lub wyrywanie czeremchy amerykańskiej <i>Prunus serotina</i> , z częstotliwością powtarzania zbiegu nie rzadziej niż raz na 3 lata. Bezzwłoczne usunięcie pozyskanej masy poza granice rezerwatu.	Obszar całego rezerwatu.
6.	Inicjowanie warunków sprzyjających odnowieniu naturalnemu cisa.	Przygotowanie gleby w poletku doświadczalnym (o pow. 0,25 ha), w szachownicę, z naprzemiennym pozostawieniem, na części naturalnej pokrywy runa, a na części odsłonięcia gleby do poziomu mineralnego. Do realizacji w drugim dziesięcioleciu obowiązywania planu ochrony.	784c.
7.	Monitoring zagęszczenia, zdrowotności i odnowień naturalnych cisa.	Obserwacja rozwoju populacji cisa pospolitego oraz rozprzestrzeniania się gatunków niepożądanych, w tym ocena skuteczności przeprowadzonych zabiegów – raz na 3 lata.	Obszar całego rezerwatu.