

**ZARZĄDZENIE**  
**REGIONALNEGO DYREKTORA OCHRONY ŚRODOWISKA W SZCZECINIE**

z dnia 13 marca 2017 r.

**w sprawie planu ochrony dla rezerwatu przyrody „Cisy Rokickie im. prof. Stanisława Króla”**

Na podstawie art. 19 ust. 6 i art. 20 ust. 5 ustawy z dnia 16 kwietnia 2004 r. o ochronie przyrody (Dz. U. z 2016 r. poz. 2134, zm. poz. 2249, 2260) zarządza się, co następuje.

§ 1. 1. Plan ochrony rezerwatu uwzględnia zakres planu zadań ochronnych dla części obszaru Natura 2000 Ostoja Goleniowska PLH320013, zwanego dalej „obszarem Natura 2000”, pokrywającego się z rezerwatem.

2. Opis granicy obszaru Natura 2000, o którym mowa w ust. 1, w postaci współrzędnych punktów ich załamania w układzie współrzędnych płaskich prostokątnych PL-1992 zawiera tabela stanowiąca załącznik nr 1 do zarządzenia.

3. Mapę obszaru Natura 2000, o którym mowa w ust. 1, wraz z punktami, dla których określono współrzędne w załączniku nr 1 do zarządzenia, przedstawia załącznik nr 2 do zarządzenia.

§ 2. 1. Celem ochrony w rezerwacie jest zachowanie populacji cisa pospolitego *Taxus baccata* oraz ochrona na terenie rezerwatu stanowisk innych chronionych gatunków roślin, w tym w szczególności stanowisk wiciokrzewu pomorskiego *Lonicera periclymenum*.

2. Przyrodniczymi i społecznymi uwarunkowaniami realizacji celu, o którym mowa w ust. 1, są:
- 1) występowanie w rezerwacie bogatej populacji cisa pospolitego *Taxus baccata* i śnieżyczki przebiśnieg *Galanthus nivalis* wpisanych na listę ginących i zagrożonych roślin Pomorza Zachodniego i Polski;
  - 2) bogata populacja cisa stanowiąca przedmiot licznych badań naukowych oraz stwarzająca możliwości do kontrolowanego pozyskiwania nasion gatunku w celu odtworzenia jego populacji w kompleksach leśnych kraju;
  - 3) położenie rezerwatu z dala od uciążliwych obiektów przemysłowych i dużych aglomeracji, jednak w bezpośrednim sąsiedztwie i oddziaływaniu drogi lokalnej prowadzącej z Rokity do drogi krajowej nr 3 i drogi ekspresowej S3;
  - 4) zainteresowanie rezerwatem ze strony lokalnego społeczeństwa i jego wykorzystywanie do celów edukacyjnych.

§ 3. Identyfikację oraz określenie sposobów eliminacji lub ograniczania istniejących i potencjalnych zagrożeń wewnętrznych i zewnętrznych oraz ich skutków przedstawia tabela, stanowiąca załącznik nr 3 do zarządzenia.

§ 4. 1. Obszar rezerwatu objęty jest ochroną czynną.

2. Określenie działań ochronnych na obszarze ochrony czynnej, z podaniem rodzaju, zakresu i lokalizacji tych działań, przedstawia tabela, stanowiąca załącznik nr 5 do zarządzenia.

§ 5. Ustanawia się następujące ustalenie do studium uwarunkowań i kierunków zagospodarowania przestrzennego gminy Przybiernów, miejscowych planów zagospodarowania przestrzennego gminy Przybiernów, planu zagospodarowania przestrzennego województwa zachodniopomorskiego, dotyczące eliminacji lub ograniczenia zagrożeń zewnętrznych - w przypadku ewentualnej modernizacji i/lub poszerzania drogi lokalnej prowadzącej z Rokity do drogi krajowej nr 3 i drogi ekspresowej S3 – planowane do włączenia w pas drogowy grunty powinny obejmować fragmenty działek ewidencyjnych 761/1 i 761/2 obręb Sosnowice.

§ 6. Zarządzenie wchodzi w życie po upływie 14 dni od dnia jego ogłoszenia<sup>1),2)</sup>.



ZASTĘPCA REGIONALNEGO  
DYREKTORA OCHRONY ŚRODOWISKA  
Regionalny Konserwator Przyrody  
w Szczecinie  
*Sybirko Jarzyk-Nordłów*

<sup>1)</sup> niniejsze zarządzenie obowiązuje do dnia 21 listopada 2026 r.

<sup>2)</sup> niniejsze zarządzenie było poprzedzone rozporządzeniem Nr 73/2007 Wojewody Zachodniopomorskiego z dnia 29 października 2007 r. w sprawie ustanowienia planu ochrony dla rezerwatu przyrody „Cisy Rokickie im. prof. Stanisława Króla” (Dz. Urz. Woj. Zach. Nr 108, poz. 1874, zm. z 2008 r. Nr 96, poz. 2079 i z 2010 r. Nr 70, poz. 1285), które traci moc z dniem wejścia w życie niniejszego zarządzenia.

**Załącznik nr 1 do zarządzenia  
Regionalnego Dyrektora Ochrony Środowiska w Szczecinie  
z dnia 13 marca 2017 r.**

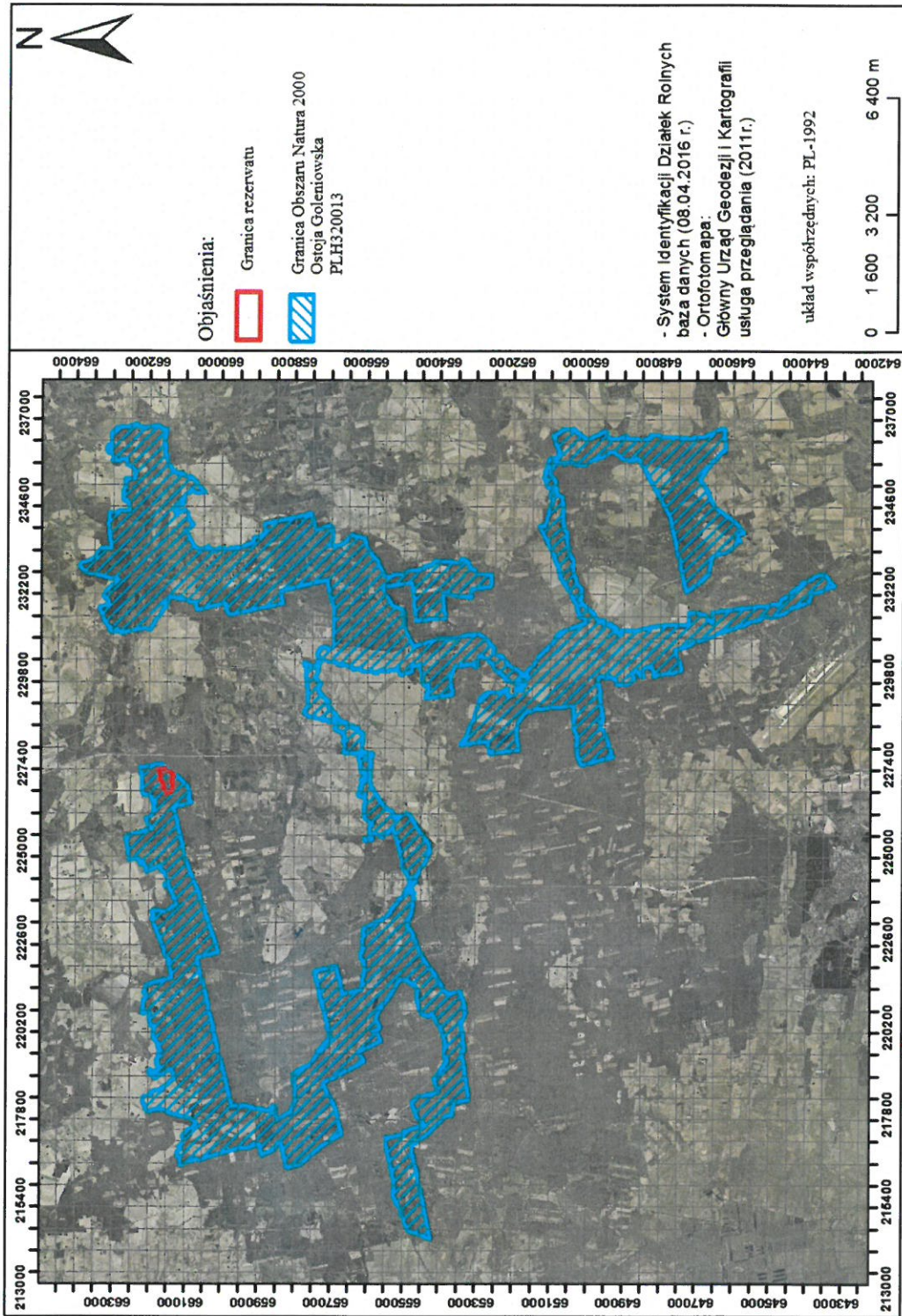
Opis granicy obszaru Natura 2000 Ostoja Goleniowska PLH320013, pokrywającego się z rezerwatem w formie listy współrzędnych punktów załamania granicy obszaru w układzie współrzędnych płaskich prostokątnych PL-1992.

Lp.	X	Y
1	<b>661045,88</b>	<b>226831,19</b>
2	661042,48	226801,97
3	660938,49	226749,37
4	660821,53	226669,66
5	660837,03	226460,02
6	660855,00	226455,00
7	660848,28	226393,10
8	660843,54	226314,34
9	660853,04	226252,20
10	660859,10	226189,11
11	660985,94	226153,78
12	661015,34	226203,46
13	661087,00	226334,50
14	661100,30	226361,43
15	661107,94	226379,98
16	661129,78	226440,89
17	661148,84	226488,89
18	661155,75	226504,13
19	661165,32	226517,77
20	661168,00	226552,71
21	661169,56	226593,57
22	661170,86	226603,19
23	661168,24	226618,15
24	661168,32	226634,39
25	661198,31	226736,62
26	661207,10	226765,29
27	661222,93	226810,01
28	<b>661045,88</b>	<b>226831,19</b>



Załącznik nr 2 do zarządzenia  
Regionalnego Dyrektora Ochrony Środowiska w Szczecinie  
z dnia 13 marca 2017 r.

Mapa obszaru Natura 2000 Ostoja Goleniowska PLH320013 pokrywającego się z rezerwatem.



**Załącznik nr 3 do zarządzenia  
Regionalnego Dyrektora Ochrony Środowiska w Szczecinie  
z dnia 13 marca 2017 r.**

Identyfikacja oraz określenie sposobów eliminacji lub ograniczania istniejących i potencjalnych zagrożeń wewnętrznych i zewnętrznych oraz ich skutków.

Lp.	Identyfikacja istniejących i potencjalnych zagrożeń wewnętrznych i zewnętrznych	Sposób eliminacji lub ograniczania zagrożeń wewnętrznych i zewnętrznych
<b>Zagrożenia wewnętrzne</b>		
1.	Oslabienie kondycji zdrowotnej cisów na skutek nadmiernego zagęszczenia gatunków konkurencyjnych w podszybie: jarzębu zwyczajnego <i>Sorbus aucuparia</i> , kruszyny pospolitej <i>Frangula alnus</i> , świerka <i>Picea abies</i> , dębu <i>Quercus sp.</i> i buka <i>Fagus sylvatica</i> , zagłuszanie przez dominujące w pierwszym piętrze pojedyncze okazy dębu, buka, świerka oraz uszkodzanie cisów przez wywracający się posusz świerkowy – zagrożenie istniejące.	Usuwanie poprzez wycinanie, względnie wrywanie niepożądanych gatunków podszytowych oraz usuwanie metodami mechanicznymi posuszu (martwych i zamierających świerków), pojedynczych okazów buka, dębu i świerka z górnego pierwszego piętra, w których zasięgu znajdują się cisy oraz gatunków konkurencyjnych w podszybie. Zabieg połączony z jednoczesnym usuwaniem drewna i biomasy poza granice rezerwatu.
2.	Zgryzanie siewek cisa przez zwierzynę płową – zagrożenie istniejące.	Utrzymanie sprawności technicznej grodzenia rezerwatu siatką leśną z pozostawieniem otwartej drogi dostępu dla ruchu turystycznego - wzdłuż linii oddziałowej rozgraniczającej oddziały 784 i 785 <sup>3)</sup> oraz jego wymiana w zależności od potrzeb. Dopuszczenie możliwości usuwania martwych i zamierających drzew, których powalenie grozi uszkodzeniem grodzenia rezerwatu - w pasie o szerokości równej wysokości górnej drzewostanu I piętra, na całym obwodzie rezerwatu, od jego wewnętrznej strony oraz wzdłuż linii oddziałowej rozgraniczającej oddziały 784 i 785.
3.	Ekspansja obcych geograficznie gatunków roślin, w tym głównie czeremchy amerykańskiej <i>Prunus serotina</i> – zagrożenie istniejące.	Usuwanie czeremchy amerykańskiej z rezerwatu oraz z pasa o szerokości do 300 m od rezerwatu w cyklach nie rzadszych niż 3 lata.
<b>Zagrożenia zewnętrzne</b>		
4.	Niekontrolowana penetracja obszaru rezerwatu oraz związane z nią niszczenie okazów cisa (ściananie gałązek), wydeptywanie roślinności i zbiór owoców runa leśnego i owoców cisa, zaśmiecanie obiektu – zagrożenie istniejące.	Właściwe oznakowanie granic rezerwatu tablicami urzędowymi, regulaminowymi i edukacyjnymi. Utrzymanie sprawności technicznej grodzenia rezerwatu siatką leśną oraz jego wymiana w zależności od potrzeb. Egzekwowanie zakazów obowiązujących w rezerwacie poprzez okresowe kontrole upoważnionych służb leśnych i służb ochrony przyrody. Ukierunkowanie ruchu edukacyjno turystycznego wzdłuż linii oddziałowej

<sup>3)</sup> Nadleśnictwa Rokita według Planu urządzenia lasu na lata 2010 – 2019.



Lp.	Identyfikacja istniejących i potencjalnych zagrożeń wewnętrznych i zewnętrznych	Sposób eliminacji lub ograniczenia zagrożeń wewnętrznych i zewnętrznych
		rozgraniczającej oddziały 784 i 785 oraz usadowienie na trasie ww. ścieżki małej infrastruktury (tablic informacyjnych, koszy na śmieci). Dopuszczenie możliwości usuwania martwych i zamierających drzew, których powalenie grozi uszkodzeniem grodzienia rezerwatu - w pasie o szerokości równej wysokości górnej drzewostanu I piętra, na całym obwodzie rezerwatu, od jego wewnętrznej strony oraz wzdłuż linii oddziałowej rozgraniczającej oddz. 784 i 785.
5.	Bezpośrednie sąsiedztwo drogi lokalnej prowadzącej z Rokity do drogi krajowej nr 3 i drogi ekspresowej S3 związany z tym: hałas, zadymienie, akumulowanie się związków toksycznych, spływ do rezerwatu zanieczyszczeń z szosy – zagrożenie istniejące.	Zjawisko niemożliwe do całkowitego wyeliminowania. W przypadku ewentualnej modernizacji i/lub poszerzenia drogi – planowane do włączenia w pas drogowy grunty powinny obejmować fragmenty działek ewidencyjnych 761/1 i 761/2 obręb Sosnowice w gminie Przybiernów, a zanieczyszczenia spływające z szosy powinny zostać ujęte w separatorach.
6.	Zagrożenie pożarowe – zagrożenie potencjalne.	Zabezpieczenie przeciwpożarowe obszaru rezerwatu zgodnie z obowiązującymi przepisami.

**Załącznik nr 4 do zarządzenia  
Regionalnego Dyrektora Ochrony Środowiska w Szczecinie  
z dnia 13 marca 2017 r.**

Określenie działań ochronnych na obszarze ochrony czynnej, z podaniem rodzaju, zakresu i lokalizacji tych działań.

Lp.	Rodzaj działań ochronnych	Zakres działań ochronnych	Lokalizacja działań ochronnych <sup>4)</sup>
1.	Usunięcie podrostu konkurencyjnej dla cisa roślinności.	Mechaniczna wycinka i wrywanie okazów jarzębu zwyczajnego <i>Sorbus aucuparia</i> , kruszyny pospolitej <i>Frangula alnus</i> , świerka <i>Picea abies</i> , dębu <i>Quercus sylvatica</i> i buka <i>Fagus sp.</i> Intensywność zabiegów ustalić w oparciu o wyniki monitoringu rozprzestrzeniania się gatunków niepożądanych. Usunięcie pozyskanego drewna i masy poza granice rezerwatu.	784c, 785a,b, c, f.
2.	Usunięcie pojedynczych okazów drzew zagłuszających i nadmiernie zacieniających najstarsze cisy.	Mechaniczne usuwanie pojedynczych okazów świerka <i>Picea abies</i> , dębu <i>Quercus sp.</i> i buka <i>Fagus sylvatica</i> w I i II piętrze drzewostanu. Pierwszy zabieg do wykonania w latach 2017-2018, kontynuacja działań w zależności od potrzeb. Usunięcie pozyskanego drewna (w ilości m <sup>3</sup> zależnej od potrzeb) poza granice rezerwatu, poza egzemplarzami których „wciągnięcie” z obiektu chronionego grozi uszkodzeniem okazów cisa.	784c, 785d.
3.	Usunięcie drzew zagłuszających podrost cisa.	W przypadku braku przechodzenia nalotu cisa w wyższe klasy wysokościowe wykonanie trzebieży mającej na celu poprawę warunków świetlnych dla młodego pokolenia cisa. Drzewostan aktualny: Wydzielenie 785c: 5So4Św1Brz 46 lat, zwarcie umiarkowane; wydzielenie 785f: 10So83 lata, mjs świerk 41 lat, zwarcie umiarkowane. Realizacja zabiegu w drugim dziesięcioleciu obowiązywania planu ochrony. Usunięcie pozyskanego drewna (w ilości m <sup>3</sup> zależnych od potrzeb) poza granice rezerwatu, poza egzemplarzami których „wciągnięcie” z obiektu chronionego grozi uszkodzeniem okazów cisa.	785c, 785f.
4.	Ogrodzenie rezerwatu.	Posadowienie grodzenia z siatki leśnej ustawionej wzdłuż udostępnionego szlaku pieszego oraz utrzymanie sprawności technicznej (konserwacja) i ewentualna wymiana ogrodzenia rezerwatu w zależności	Wzdłuż granic rezerwatu wraz z trasą wyznaczonego szlaku pieszego.

<sup>4)</sup> w wydzieleniach leśnych Nadleśnictwa Rokita według Planu urządzenia lasu na lata 2010 – 2019.

Lp.	Rodzaj działań ochronnych	Zakres działań ochronnych	Lokalizacja działań ochronnych <sup>4)</sup>
		<p>od potrzeb. Wycinka martwych i zamierających pojedynczych okazów drzew, zagrażających powaleniem i zniszczeniem ogrodzenia (zwłaszcza posuszu świerkowego), w pasie o szerokości równej jednej wysokości drzewostanu, wzdłuż ogrodzenia, a wycięte drzewa usunąć z obszaru rezerwatu.</p>	
5.	<p>Monitorowanie stanu rozprzestrzeniania się gatunków inwazyjnych oraz w oparciu o jego wyniki zwalczanie ww. gatunków metodami mechanicznymi.</p>	<p>Coroczny monitoring. Wycinanie lub wrywanie czeremchy amerykańskiej <i>Prunus serotina</i>, z częstotliwością powtarzania zbiegu nie rzadziej niż raz na 3 lata. Bezzwłoczne usunięcie pozyskanej masy poza granice rezerwatu.</p>	<p>Obszar całego rezerwatu.</p>
6.	<p>Inicjowanie warunków sprzyjających odnowieniu naturalnemu cisa.</p>	<p>Przygotowanie gleby w poletku doświadczalnym (o pow. 0,25 ha), w szachownicę, z naprzemiennym pozostawieniem, na części naturalnej pokrywy runa, a na części odsłonięcia gleby do poziomu mineralnego. Do realizacji w drugim dziesięcioleciu obowiązywania planu ochrony.</p>	<p>784c.</p>
7.	<p>Monitoring zagęszczenia, zdrowotności i odnowień naturalnych cisa.</p>	<p>Obserwacja rozwoju populacji cisa pospolitego oraz rozprzestrzeniania się gatunków niepożądanych, w tym ocena skuteczności przeprowadzonych zabiegów – raz na 3 lata.</p>	<p>Obszar całego rezerwatu.</p>

## Uzasadnienie

Zgodnie z art. 19 ust. 6 i art. 20 ust. 5 ustawy z dnia 16 kwietnia 2004 roku o ochronie przyrody (Dz. U. z 2016 r. poz. 2134 z późn. zm.) regionalny dyrektor ochrony środowiska ustanawia dla rezerwatu przyrody plan ochrony, sporządzany zgodnie z art. 18 i 20 tej ustawy. Projekt planu sporządza się uwzględniając treść rozporządzenia Ministra Środowiska z dnia 12 maja 2005 r. w sprawie sporządzania projektu planu ochrony dla parku narodowego, rezerwatu przyrody i parku krajobrazowego, dokonywania zmian w tym planie oraz ochrony zasobów, tworów i składników przyrody (Dz. U. z 2005 r. Nr 94 poz. 794). Plany ochrony dla parku narodowego, rezerwatu przyrody lub parku krajobrazowego w części pokrywającej się z obszarem Natura 2000 powinny uwzględniać zakres planu zadań ochronnych dla obszaru Natura 2000, o którym mowa w art. 28 ustawy o ochronie przyrody, albo zakres planu ochrony dla obszaru Natura 2000, o którym mowa w art. 29 tejże ustawy, jeśli dla danego obszaru Natura 2000 ustanowiono plan zadań ochronnych lub plan ochrony obejmujący obszar rezerwatu. Plan ochrony może być zmieniony, jeżeli wynika to z potrzeb ochrony przyrody.

Plan ochrony przedmiotowego obiektu został zatwierdzony rozporządzeniem Nr 73/2007 Wojewody Zachodniopomorskiego z dnia 29 października 2007 r. w sprawie ustanowienia planu ochrony dla rezerwatu przyrody „Cisy Rokickie im. prof. Stanisława Króla” (Dz. Urz. Woj. Zach. Nr 108, poz. 1874, zm. z 2008 r. Nr 96, poz. 2079). Następnie zarządzeniem Regionalnego Dyrektora Ochrony Środowiska w Szczecinie z dnia 11 lutego 2010 r. w sprawie dokonania zmiany w planie ochrony rezerwatu przyrody Cisy Rokickie im. prof. Stanisława Króla (Dz. Urz. Woj. Zach. Nr 70, poz. 1285) zmieniono w rezerwacie wyznaczony obszar ochrony czynnej, wyznaczając jednocześnie obszar krajobrazowej na powierzchni 0,10 ha. Powyższe działanie stanowiło naruszenie zasad techniki legislacyjnej i zostało wskazane przez Ministra Środowiska (w piśmie z dnia 05.08.2013 r., znak: DP-074-16/23919/13/KP), jako uchybienie formalnoprawne. Skutkiem powyższego, jest wydanie niniejszego zarządzenia, które jednocześnie w porównaniu do planu ochrony ustanowionego w 2005 r., zawiera uszczegółowione zagrożenia dla aktualnego przedmiotu ochrony rezerwatu i odpowiadające im działania ochronne, aktualne wskazania do dokumentów i aktów związanych z zagospodarowaniem przestrzennym. Niniejsze zarządzenie stanowi także kontynuację planu ochrony ustanowionego w 2005 r., o czym informuje drugi odnośnik dolny do § 4.

Uwzględniając powyższe niniejsze zarządzenie, w porównaniu do planu ochrony ustanowionego w 2007 r., oprócz uwzględnionych zaleceń Ministra Środowiska zawiera uszczegółowione zagrożenia dla aktualnego przedmiotu ochrony rezerwatu i odpowiadające im działania ochronne, aktualne ustalenie do dokumentów i aktów związanych z zagospodarowaniem przestrzennym.

Rezerwat obejmuje obszar lasu o pow. 17,41 ha i funkcjonuje w celu zachowania populacji cisa pospolitego (*Taxus baccata*) oraz ochrona na terenie rezerwatu stanowisk innych chronionych gatunków roślin, w tym w szczególności stanowisk wiciokrzewu pomorskiego (*Lonicera periclymenum*).

Najpoważniejszymi zagrożeniami dla zachowania przedmiotu ochrony jest obecnie osłabienie kondycji zdrowotnej cisów na skutek nadmiernego zagęszczenia gatunków konkurencyjnych w podszycie: jarzębu zwyczajnego, kruszyny pospolitej, jarzębiny, dębu, buka, świerka, zagłuszanie przez dominujące w pierwszym piętrze pojedyncze okazy dębów i świerków oraz uszkodzanie cisów przez wywracający się posusz świerkowy.

Działania ochronne przeciwdziałające ww. zagrożeniom odnosić się będą głównie do stworzenia warunków do kiełkowania nasion i rozwoju siewek cisa poprzez mechaniczne usunięcie konkurującego podszytu oraz pojedynczych egzemplarzy drzew zagłuszających najstarsze okazy cisów. Realizacja wszystkich ww. prac związana będzie z usuwaniem pozyskanego drewna (w tym gatunków drzew rodzimych) i biomasy poza granice rezerwatu, z uwagi na konieczność utrzymania dostępu do okazów cisa w celu realizacji dalszych działań ochronnych i umożliwienia warunków sprzyjających naturalnemu odnowieniu gatunku. Niedobór martwego drewna w granicach rezerwatu nie stanowi obecnie zagrożenia dla celu ochrony obiektu. Z obowiązku wywozu wyciętego drewna z obszaru rezerwatu zostają zwolnione te egzemplarze, których „wciągnięcie” z obiektu chronionego grozi uszkodzeniem okazów cisa.



Ponadto, w ramach działań ochronnych przewidziano utrzymanie sprawności technicznej grodzienia rezerwatu (przeciwdziałającego niekontrolowanej antropopresji oraz zgryzaniu siewek cisa przez zwierzynę płową).

Mając na względzie, iż udostępnienie dla ruchu pieszego fragmentu rezerwatu obowiązuje obecnie na podstawie odrębnego zarządzeniem Regionalnego Dyrektora Ochrony Środowiska w Szczecinie z dnia 7 marca 2017 r. w sprawie wyznaczenia szlaku w rezerwacie przyrody „Cisy Rokickie im. prof. Stanisława Króla”, obszar całego obiektu objęto ochroną czynną.

Nie udostępniono rezerwatu dla celów:

- 1) edukacyjnych, turystycznych, rekreacyjnych, sportowych, ze względu na charakter przyrodniczy obiektu oraz przeciwdziałanie wzmożonej antropopresji,
- 2) celów amatorskiego połowu ryb i rybactwa ze względu na ww. czynniki oraz brak w jego granicach zbiorników i cieków,
- 3) badań naukowych – ze względu na brak możliwości szczegółowego i jednoznacznego określenia zakresu i rodzaju dopuszczanych badań, które nie oddziaływały by negatywnie na cel ochrony rezerwatu.

Dopuszczone w lp. 4 załącznika nr 2 do rozporządzeniem Nr 73/2007 Wojewody Zachodniopomorskiego z dnia 29 października 2007 r. w sprawie ustanowienia planu ochrony dla rezerwatu przyrody „Cisy Rokickie im. prof. Stanisława Króla” (Dz. Urz. Woj. Zach. Nr 108, poz. 1874, zm. z 2008 r. Nr 96, poz. 2079 i z 2010 r. Nr 70, poz. 1285) - „pozyskiwanie nasion cisa dla celów hodowlanych za zgodą i w ilościach uzgodnionych z Wojewódzkim Konserwatorem Przyrody” pozostawiono do każdorazowego rozpatrzenia i uwarunkowania na podstawie art. 15 ust 4 pkt 1 ustawy o ochronie przyrody, tj. na podstawie zezwolenia Generalnego Dyrektora Ochrony Środowiska na odstąpienia od zakazów obowiązujących w rezerwacie w celu ochrony przyrody.

Rezerwat przyrody „Cisy Rokickie im. prof. Stanisława Króla” pokrywa się częściowo z obszarem Natura 2000 Ostoja Goleniowska PLH320013<sup>4)</sup>. W granicach samego rezerwatu, nie występują jednak siedliska przyrodnicze, bądź gatunki zwierząt lub roślin stanowiące przedmiot ochrony ww. obszaru. Pierwotnie w § 2 ust. 2 pkt 2 rozporządzenia Nr 73/2007 Wojewody Zachodniopomorskiego z dnia 29 października 2007 r. w sprawie ustanowienia planu ochrony dla rezerwatu przyrody „Cisy Rokickie im. prof. Stanisława Króla” (Dz. Urz. Woj. Zach. Nr 108, poz. 1874, zm. z 2008 r. Nr 96, poz. 2079), jako jedno z uwarunkowań przyrodniczych realizacji celu ochrony rezerwatu wskazano występowanie siedliska przyrodniczego kwaśnego lasu brzoźowo - dębowego *Betulo pendulae-Quercetum roboris* (9190). Powyższe stwierdzenie odnosiło się jedynie do siedliska potencjalnego a nie rzeczywistego. Powyższy zapis można uznać za błąd naukowy, gdyż występowania przedmiotowego siedliska nie potwierdzono w trakcie prac wykonanych na potrzeby opracowywania nowego Planu urzędzenia lasu Nadleśnictwa Rokita na lata 2010-2019, ani w trakcie kontroli terenowej rezerwatu w czerwcu 2016 r.

Z uwagi na fakt, iż dla Ostoi Goleniowskiej PLH320013 nie ustanowiono planu zadań ochronnych i planu ochrony, niniejsze zarządzenie zgodnie z art. 20 ust. 5 ustawy o ochronie przyrody, uwzględnia zakres planu zadań ochronnych odnoszący się wyłącznie do wyłącznie opis granic i mapę przedmiotowego obszaru w części pokrywającej się z rezerwatem. Z uwagi na brak przedmiotów ochrony obszaru Natura 2000 w granicach samego rezerwatu, w treści niniejszego zarządzenia nie uwzględniono potrzeby wskazania terminu sporządzenia, w razie potrzeby, planu ochrony dla części lub całości obszaru oraz nie uwzględniono:

- identyfikacji istniejących i potencjalnych zagrożeń dla zachowania właściwego stanu ochrony siedlisk przyrodniczych oraz gatunków roślin i zwierząt i ich siedlisk będących przedmiotami ochrony,
- celów działań ochronnych,

<sup>4)</sup> zatwierdzonym decyzją Komisji 2009/93/WE z dnia 12 grudnia r. przyjmującą na mocy dyrektywy Rady 92/43/EWG, drugi zaktualizowany wykaz terenów mających znaczenie dla Wspólnoty, składających się na kontynentalny region biogeograficzny (Dz. U. L 43 z dnia 13.2.2009 r., str. 63). Wymieniony akt prawny został zastąpiony decyzją Komisji 2013/23/UE z dnia 16 listopada 2012 r. w sprawie przyjęcia szóstego zaktualizowanego wykazu terenów mających znaczenie dla Wspólnoty składających się na kontynentalny region biogeograficzny (Dz. U. L 24 z dnia 26.1.2013 r., str. 58).

- określenia działań ochronnych ze wskazaniem podmiotów odpowiedzialnych za ich wykonanie i obszarów ich wdrażania, w tym w szczególności działań dotyczących:
  - a) ochrony czynnej siedlisk przyrodniczych, gatunków roślin i zwierząt oraz ich siedlisk,
  - b) monitoringu stanu przedmiotów ochrony oraz monitoringu realizacji celów, o których mowa powyżej,
  - c) uzupełnienia stanu wiedzy o przedmiotach ochrony i uwarunkowaniach ich ochrony,
- wskazań do zmian w istniejących studiach uwarunkowań i kierunków zagospodarowania przestrzennego gmin, miejscowych planach zagospodarowania przestrzennego, planach zagospodarowania przestrzennego województw oraz planach zagospodarowania przestrzennego morskich wód wewnętrznych, morza terytorialnego i wyłącznej strefy ekonomicznej dotyczące eliminacji lub ograniczenia zagrożeń wewnętrznych lub zewnętrznych, jeżeli są niezbędne dla utrzymania lub odtworzenia właściwego stanu ochrony siedlisk przyrodniczych oraz gatunków roślin i zwierząt, dla których ochrony wyznaczono obszar Natura 2000.

Ocena skutków regulacji (OSR) do projektu zarządzenia Regionalnego Dyrektora Ochrony Środowiska w Szczecinie w sprawie planu ochrony dla rezerwatu przyrody „Cisy Rokickie im. prof. Stanisława Króla”:

1. Cel wprowadzenia zarządzenia:

Celem wprowadzenia regulacji jest wypełnienie delegacji ustawowej zawartej w art. 19 ust. 6 i art. 20 ust. 5 ustawy z dnia 16 kwietnia 2004 r. o ochronie przyrody (Dz. U. z 2016 r. poz. 2134 z późn. zm.).

2. Konsultacje społeczne:

Projekt został poddany konsultacjom społecznym.

Lista uczestników konsultacji społecznych:

- 1) Nadleśnictwo Rokita;
- 2) Regionalna Dyrekcja Lasów Państwowych w Szczecinie;
- 3) Rada Gminy w Przybiernowie - Rada nie zajęła stanowiska w sprawie, a w myśl art. 89 ust. 3 ustawy z dnia 8 marca 1990 r. o samorządzie gminnym (Dz. U. z 2016 r., poz. 446 z późn. zm.), jeśli Rada w terminie 30 dni nie zajmie stanowiska w przedmiotowej sprawie, rozstrzygnięcie uznane zostanie się za przyjęte w brzmieniu przedłożonym;
- 4) Urząd Gminy w Przybiernowie;
- 5) Starostwo Powiatowe w Goleniowie;
- 6) społeczeństwo – udział społeczeństwa na zasadach i w trybie określonych w ustawie z dnia 3 października 2008 r. o udostępnianiu informacji o środowisku i jego ochronie, udziale społeczeństwa w ochronie środowiska oraz o ocenach oddziaływania na środowisko (Dz. U. z 2016 r., poz. 353 z późn. zm.) poprzez wydanie:
  - a) obwieszczenia RDOŚ w Szczecinie z dnia 05.10.2015 r., znak: WOPN-ON.6202.26.2015.AR o zamiarze przystąpienia do zmiany planu ochrony i podaniu informacji do publicznej wiadomości poprzez publikację w Biuletynie Informacji Publicznej RDOŚ, wydruk w prasie o zasięgu regionalnym oraz wywieszenie na tablicy ogłoszeń RDOŚ w Szczecinie oraz przesłanie do Urzędu Miejskiego w Szczecinie z prośbą o wywieszenie obwieszczenia (przez okres ponad 21 dni na tablicy ogłoszeń). Odnośnie zamierzenia wpłynęło stanowisko Klubu Przyrodników przedstawione w piśmie pisma z dnia z dnia 8 grudnia 2014 r., znak: 1126/2014. W przedmiotowym stanowisku podkreślono, iż cyt.: „zgodnie z art. 19 ust. 6 ustawy o ochronie przyrody, plan ochrony rezerwatu może być zmieniony, jeżeli wynika to z potrzeb ochrony przyrody. Oznacza to, że ustawodawca, chroniąc co do zasady trwałość planu ochrony ustanowionego na czas określony, zastrzegł możliwość zmiany planu ochrony rezerwatu w okresie jego obowiązywania tylko do przypadków, w których zmiana taka wynika z potrzeb ochrony przyrody. W związku z powyższym, zasadne i zgodne z delegacją ustawową będą zmiany wynikające z nowo zidentyfikowanych zagrożeń, zmiany wynikające z aktualnej oceny stanu przedmiotów ochrony, czy też zmiany wykorzystujące doświadczenia dotychczasowej ochrony. Możliwa jest zmiana celu ochrony, o ile wynika ona z potrzeb ochrony przyrody. Zasadne będzie także uwzględnienie zakresu planów zadań ochronnych dla pokrywających się z rezerwatami obszarów Natura 2000, gdy nie zostały jeszcze sporządzone i ustanowione plany zadań ochronnych dla tych obszarów Natura 2000. Natomiast, gdy istnieją obowiązujące PZO, zmiany w planach ochrony rezerwatów przyrody nie mogą polegać na prostym skopiowaniu zapisów PZO (wówczas bowiem byłoby to powtórzenie

zapisów już i tak obowiązujących, a to nie wynika z potrzeb ochrony przyrody), lecz powinny wynikać z nowo uzyskanej lub uszczegółowionej wiedzy o przedmiotach ochrony obszaru Natura 2000 występujących w rezerwach. Niezgodne z prawem byłoby dokonywanie w planach ochrony rezerwatów przyrody zmian niewynikających z potrzeb ochrony przyrody, a wynikających z wniosków podmiotów przeciwnych niektórym rozwiązaniom przyjętym w obowiązującym planie ochrony rezerwatu. Nie ma podstaw do zmiany planu ochrony rezerwatu z powodu wprowadzenia nowej numeracji wydzieleń w planach urządzenia lasu, albo z powodu zmian w ewidencji gruntów. Zmiany takie nie wynikałyby bowiem z potrzeb ochrony przyrody.” *Odpowiedź na ww. pismo przedstawiona została w piśmie tut. Organu z dnia 19 grudnia 2014 r., znak: WOPN-ON.6202.9.2014.AR, gdzie wyjaśniono, iż dokonywanie zmian w zarządzeniach ustanawiających plany ochrony dla rezerwatów przyrody wymienionych w obwieszczeniu tut. RDOS z dnia 6 listopada 2014 r., znak: WOPN-ON.6202.9.2014.AR wynika z § 6 ust. 1 rozporządzenia Prezesa Rady Ministrów z dnia 23 grudnia 2009 r. w sprawie trybu kontroli aktów prawa miejscowego ustanowionych przez wojewodę i organy niezespolonej administracji rządowej (Dz. U. 2009 Nr 222, poz. 1754). Zgodnie z powyższym przepisem Regionalny Dyrektor Ochrony Środowiska w Szczecinie zobowiązany został do podjęcia we własnym zakresie zmian przedmiotowych zarządzeń. W przypadku nie dokonania tych czynności, zgodnie z § 6 ust. 2 ww. rozporządzenia, Minister Środowiska sam przedstawi Prezesowi Rady Ministrów projekt zarządzenia nadzorczego w sprawie zmiany skontrolowanych aktów prawa miejscowego lub, co gorsza, ich uchylecia. Uzupełnienie planów ochrony dla rezerwatów przyrody o aktualne dane z ewidencji gruntów i z Planów urządzania lasu właściwych miejscowo nadleśnictw będzie w tym przypadku wyłącznie kwestią porządkową. Przykładowo, jeśli zgodnie z wytycznymi Ministra Środowiska zmienimy dwa z wierszy danego załącznika nr 2 do zarządzenia, to lokalizacja działań podana zostanie według aktualnego Planu urządzania lasu. W pozostałych wierszach lokalizacja podana będzie nadal według „starego” urządzania. Zdaniem tut. Organu pozostawienie tych zapisów będzie bezcelowe i wprowadzające w błąd, tym bardziej, że wybrane załączniki nr 2 zawierają także mapę z lokalizacją ww. prac;*

- b) obwieszczenia RDOS w Szczecinie z dnia 20 stycznia 2017 r., znak: WOPN-ON.6202.9.2017.AR/ WOPN-ON.6204.7.2017.AR w sprawie możliwości zapoznania się z projektem oraz o możliwości i terminie wnoszenia do niego propozycji i uwag (podano do publicznej wiadomości poprzez publikację w Biuletynie Informacji Publicznej RDOS, wydruk w prasie o zasięgu regionalnym, wywieszenie na tablicy ogłoszeń RDOS w Szczecinie oraz przesłanie do właściwych miejscowo Urzędu Gminy w Przybiernowie, Starostwa Powiatowego w Goleniowie, Nadleśnictwa Rokita i RDLP w Szczecinie z prośbą o jego wywieszenie na tablicach ogłoszeń przez okres 21 dni.

W trakcie konsultacji uwagi i wnioski zostały wniesione przez:

- Generalną Dyrektorkę Ochrony Środowiska w mailu z dnia 26.01.2017 r., gdzie wskazano potrzebę:
  - ✓ podania pełnej nazwy organu wydającego niniejsze zarządzenie,
  - ✓ w § 1 ust. 2 po dodaniu słowa „załamania”,
  - ✓ uzupełnienia § 2 ust. 2 pkt 1 o polską nazwę „śnieżyczki przebiśnieg”,
  - ✓ w lp. 1 załącznika nr 3 oraz lp. 1 i lp. 2 załącznika nr 4, ponieważ mamy tylko jeden rodzimy gatunek buka należy podać pełną nazwę (przynajmniej łacińską – *Fagus sylvatica*),

*uwagi uwzględniono w treści zarządzenia. Z treści zarządzenia usunięto także błędnie wpisany § 3 ust. 2,*

- Nadleśniczego Nadleśnictwa Rokita w piśmie z dnia 15.02.2017 r., znak: ZGO.7212.1.2.2017, gdzie zwrócono uwagę, iż w ocenie skutków regulacji (OSR) do zarządzenia wymieniono prace, tj. „ogrodzenie rezerwatu siatką” zostały wykonane w 2014 r. przez Instytut Badawczy Leśnictwa w ramach projektu „Czynna ochrona cisa na wybranych obszarach Natura 2000 w Polsce” współfinansowanego przez Unię Europejską ze środków Europejskiego Funduszu Rozwoju Regionalnego w ramach Programu Operacyjnego Infrastruktura i Środowisko oraz przez NFOŚiGW – *oszacowane koszty nie*



dotyczą ponownego ogrodzenia całego rezerwatu, a jedynie ewentualnej konserwacji istniejącego grodzienia w przeciagu następnym 9 lat. Zapis przeredagowano;

- Dyrektora Regionalnej Dyrekcji Lasów Państwowych w Szczecinie w piśmie z dnia 24.02.2017 r., znak: ZO.7212.10.2017, gdzie zaproponowano, aby:
  - w załączniku nr 5 (wiersz lp. 1) zapis: „Zabiegi realizować nie rzadziej niż na 2 lata. Intensywność zabiegów ustalić w oparciu o wyniki monitoringu rozprzestrzeniania się gatunków niepożądanych” zmienić na: „Intensywność zabiegów ustalić w oparciu o wyniki monitoringu rozprzestrzeniania się gatunków niepożądanych” – *uwagę uwzględniono w treści zarządzenia*,
  - z treści uzasadnienia wykreślić zapis dotyczący wydatków na posadowienie grodzienia z 2500 mb siatki leśnej, gdyż zadanie to zostało wykonane w 2014 r. przez Instytut Badawczy Leśnictwa w ramach projektu „Czynna ochrona cisa na wybranych obszarach Natura 2000 w Polsce” – *odpowiedź identyczna jak w przypadku uwagi Nadleśniczego Nadleśnictwa Rokita*.

Projekt zarządzenia, na podstawie art. 59 pkt 1 ustawy z dnia 23 stycznia 2009 r. o wojewodzie i administracji rządowej w województwie (Dz. U. z 2015 r. poz. 525 z późn. zm.), został uzgodniony przez Wojewodę Zachodniopomorskiego pismem z dnia 7 marca 2017 r., znak: P-1.0522.14.2017.KD.

3. Wpływ regulacji na sektor finansów publicznych, w tym budżet państwa i budżety jednostek samorządu terytorialnego:

Zarządzenie będzie miało wpływ na wydatki budżetu państwa w dyspozycji Regionalnej Dyrekcji Ochrony Środowiska w Szczecinie. W ciągu 11 lat obowiązywania planu na zabiegi ochronne wydane zostanie w przybliżeniu 42500 zł, w tym około 15000 zł za ewentualną konserwację grodzienia, ok. 5000 zł za usuwanie gatunków inwazyjnych, 5000 zł za monitoring, ok. 2500 zł za stworzenie warunków dla kiełkowania siewek cisa. Koszty usunięcia martwych cisów oraz usuwania podrostu oszacowane zostaną odpowiednio w latach wykonywania w/w zabiegów przez zarządcę rezerwatu. Część z tych środków zapewniają dotacje pozabudżetowe, m.in. z funduszy finansujących ochronę środowiska. Zabiegi związane z uzyskaniem środków z tytułu przychodu drewna realizowane będą przez Nadleśnictwo Rokita.

Uzyskane koszty należy traktować bardzo orientacyjnie, gdyż ze względu na specyfikę prac i terenu mogą się znacznie różnić u różnych wykonawców. Należy wziąć także pod uwagę ewentualny wzrost cen usług i materiałów. Szczegółowa wielkość poniesionych kosztów oszacowywana będzie na bieżąco, najwcześniej w rok poprzedzający wykonanie działań.

4. Wpływ regulacji na rynek pracy:

Zarządzenie będzie miało wpływ na rynek pracy poprzez wymóg realizacji zaplanowanych działań ochronnych i monitoringu.

5. Wpływ regulacji na konkurencyjność wewnętrzną i zewnętrzną gospodarki:

Zarządzenie nie będzie miało wpływu na konkurencyjność wewnętrzną i zewnętrzną gospodarki.

6. Wpływ regulacji na sytuację i rozwój regionów:

Zarządzenie nie będzie miało wpływu na sytuację i rozwój regionów.

7. Ocena pod względem zgodności z prawem Unii Europejskiej:

Zarządzenie nie narusza zapisów zawartych w:

Dyrektywie Rady 92/43/EWG z dnia 21 maja 1992 roku w sprawie ochrony siedlisk przyrodniczych oraz dzikiej fauny i flory tzw. Dyrektywa Siedliskowa (Dz. Urz. L 206 z 22.07.1992 r., str. 7–5 z późn. zm.; Dz. Urz. UE Polskie wydanie specjalne, rozdz. 15, t. 2, str. 102 z późn. zm.).

Szczecin, dnia 4 marca 2017 r.

Sporządził:

STARSZY SPECJALISTA  
Regionalna Dyrekcja Ochrony Środowiska  
w Szczecinie

Agnieszka Raclawska

Wnioskodawca  
P.O. RUSZCZEWKA  
Wydziału Ochrony Przyrody i Obszarów Natura 2000  
Regionalna Dyrekcja Ochrony Środowiska  
w Szczecinie

Marcin Siedlecki