



DZIENNIK URZĘDOWY

WOJEWÓDZTWA ZACHODNIOPOMORSKIEGO

Szczecin, dnia 10 kwietnia 2017 r.

Poz. 1514

ZARZĄDZENIE REGIONALNEGO DYREKTORA OCHRONY ŚRODOWISKA W SZCZECINIE

z dnia 31 marca 2017 r.

zmieniające zarządzenie w sprawie ustanowienia planu ochrony dla rezerwatu przyrody „Wiejkowski Las”

Na podstawie art. 19 ust. 6 i art. 20 ust. 5 ustawy z dnia 16 kwietnia 2004 r. o ochronie przyrody (Dz. U. z 2016 r. poz. 2134, zm. poz. 2249, 2260) zarządza się, co następuje.

§ 1. W zarządzeniu Nr 17/2013 Regionalnego Dyrektora Ochrony Środowiska w Szczecinie z dnia 28 maja 2013 r. w sprawie ustanowienia planu ochrony dla rezerwatu przyrody „Wiejkowski Las” (Dz. Urz. Woj. Zach., poz. 2290), wprowadza się następujące zmiany:

- 1) tytuł zarządzenia otrzymuje brzmienie: „w sprawie ustanowienia planu ochrony dla rezerwatu przyrody „Wiejkowski Las im. Zbigniewa Wabiszczewicza”;
- 2) § 1 otrzymuje brzmienie:

„§ 1. Ustanawia się plan ochrony dla rezerwatu przyrody „Wiejkowski Las im. Zbigniewa Wabiszczewicza”, zwanego dalej rezerwatem, uwzględniający zakres planu działań ochronnych dla części obszaru specjalnej ochrony ptaków Puszcza Goleniowska PLB320012.”;
- 3) § 2 ust. 3 pkt 3 otrzymuje brzmienie:

„3) występowanie oraz zachowanie chronionych i rzadkich gatunków roślin oraz gatunków zwierząt: zalotki większej *Leucorrhinia pectoralis*, kumaka nizinnego *Bombina bombina*, bobra europejskiego *Castor fiber* oraz gatunków ptaków stanowiących przedmiot ochrony w obszarze Natura 2000 Puszcza Goleniowska PLB320012: dzięcioła czarnego *Dryocopus martius*, żurawia *Grus grus*, podróżniczka *Luscinia svecica*, bielika *Haliaeetus albicilla*.”;
- 4) § 3 ust. 2 otrzymuje brzmienie:

„2. Zidentyfikowane istniejące i potencjalne zagrożenia dla zachowania właściwego stanu ochrony gatunków zwierząt i ich siedlisk będących przedmiotami ochrony w obszarze Natura 2000 zawiera załącznik nr 3a do zarządzenia.”;
- 5) uchyla się § 5 ust. 1;
- 6) § 6 ust. 2 otrzymuje brzmienie:

„2. Wprowadza się następujące wskazania do zmian w istniejących studiach uwarunkowań i kierunków zagospodarowania przestrzennego gmin Wolin i Przybiernów, miejscowych planach zagospodarowania przestrzennego gmin Wolin i Przybiernów, planach zagospodarowania przestrzennego województwa zachodniopomorskiego oraz planach zagospodarowania przestrzennego morskich wód wewnętrznych, morza terytorialnego i wyłącznej strefy ekonomicznej dotyczące eliminacji lub ograniczenia zagrożeń wewnętrznych lub zewnętrznych, niezbędne dla utrzymania lub odtworzenia właściwego stanu ochrony gatunków zwierząt i ich siedlisk, dla których ochrony wyznaczono obszar Natura 2000 Puszcza Goleniowska PLB320012 - należy utrzymać dotychczasowe przeznaczenie gruntów na działkach ewidencyjnych nr 628, 629, 633/1, 634, 635, 640, 641/1, 643, 644, 645/2, 650/1, 651/1, 654/1 obręb Wiejkówko, nr 654/2, 655/2, 656, 10/2 obręb Siniechowo w gminie Wolin oraz nr 3, 649 obręb Rzystnowo i nr 1/8, 75, 77/4, 633/2 i 639/1 obręb Brzozowo w gminie Przybiernów.”;

- 7) załącznik nr 3 do zarządzenia otrzymuje brzmienie jak w załączniku nr 1 do niniejszego zarządzenia;
- 8) po załączniku nr 3 do zarządzenia dodaje się załącznik nr 3a w brzmieniu jak w załączniku nr 2 do niniejszego zarządzenia;
- 9) załącznik nr 4 do zarządzenia otrzymuje brzmienie jak w załączniku nr 3 do niniejszego zarządzenia;
- 10) załącznik nr 6 do zarządzenia otrzymuje brzmienie jak w załączniku nr 4 do niniejszego zarządzenia.

§ 2. Zarządzenie wchodzi w życie po upływie 14 dni od dnia jego ogłoszenia.

Zastępca Regionalnego Dyrektora Ochrony Środowiska
w Szczecinie

Sylwia Jurzyk - Nordlów

**Załącznik nr 1 do zarządzenia
Regionalnego Dyrektora Ochrony Środowiska w Szczecinie
z dnia 31 marca 2017 r.**

Załącznik nr 3 do zarządzenia Nr 17/2013 Regionalnego Dyrektora Ochrony Środowiska w Szczecinie
z dnia 28 maja 2013 r. w sprawie ustanowienia planu ochrony dla rezerwatu przyrody „Wiejkowski
Las im. Zbigniewa Wabiszczewicza”.

Identyfikacja oraz określenie sposobów eliminacji lub ograniczania istniejących i potencjalnych
zagrożeń wewnętrznych i zewnętrznych oraz ich skutków dla rezerwatu.

Lp.	Identyfikacja i ocena zagrożenia	Sposób eliminacji lub minimalizacji zagrożeń
Zagrożenia wewnętrzne istniejące		
1.	Samorzutne sukcesje roślinności konkurującej z woskownicą europejską <i>Myrica gale</i> (zagrożenie istniejące).	Eliminowanie konkurencji zagrażającej gatunkom chronionym przez: <ul style="list-style-type: none"> • usuwanie drzew ograniczających dostęp światła, • ograniczanie ekspansji zarośli jeżyn poprzez ich wielokrotne wycinanie lub przy pomocy innych metod stosowanych w gospodarce leśnej.
2.	Zagrożenie stanowisk woskownicy wysokim poziomem wody stagnującej w wyniku działalności bobra europejskiego <i>Castor fiber</i> oraz stanu technicznego urządzeń melioracyjnych (zagrożenie istniejące).	Utrzymywanie w sprawności urządzeń melioracyjnych – regulacja poziomu wody uniemożliwiająca stagnowanie wody na stanowiskach woskownicy dłużej niż 2 lata. Umożliwienie, w uzasadnionych przypadkach rozbiórki tam bobrowych oraz ewentualnie odstrzał osobników bobra w oparciu o strategię zarządzania populacją gatunku w województwie zachodniopomorskim – realizowaną przez RDOŚ.
3.	Osłabienie kondycji cisa pospolitego <i>Taxus baccata</i> przez sąsiadujące drzewa zacinające je bezpośrednio oraz nalot i podrosty (zagrożenie istniejące).	Cięcia pielęgnacyjne mające na celu stopniowe odślanianie dorosłych egzemplarzy cisa, tj. usuwanie drzew zacinających oraz nalotów i podrostów wyłącznie wokół dojrzałych egzemplarzy cisa.
4.	Sztuczne drzewostany świerkowe i daglezjowe – obecność gatunków obcych siedliskowo (zacinających i zakwaszających). Obecność dojrzałych drzewostanów świerkowych i daglezjowych generuje duże ilości nasion i skutkuje odnowieniami na kolejnych powierzchniach (zagrożenie istniejące).	W ramach cięć pielęgnacyjnych stopniowo eliminować z rezerwatu gatunki obce siedliskowo.
5.	Obecność w zachodniej części rezerwatu poletka zgryzowego obsadzonego przez gatunki obce siedliskowo i geograficznie, w tym bardzo inwazyjne i przyczyniające się do degeneracji siedlisk przyrodniczych, jak klon jesionolistny <i>Acer negundo</i> i czeremcha amerykańska <i>Prunus serotina</i> (zagrożenie istniejące).	Należy selektywnie usunąć z rezerwatu wszystkie egzemplarze gatunków obcych geograficznie aż do ich ustąpienia z granic rezerwatu. Po wykonaniu ww. działań, teren pozostawić do naturalnej sukcesji.
Zagrożenia wewnętrzne potencjalne		
6.	Brak.	Brak.
Zagrożenia zewnętrzne istniejące		
7.	Presja ze strony kłusowników wędkarskich i rybaccich oraz związane z powyższym zaśmiecanie terenu, wydeptywanie roślinności, w tym zarośli woskownicy europejskiej i stosowanie żywnych zanęt i pozostawianie resztek żywności, które zwiększają eutrofizację wód	Utrzymanie sprawności technicznej (konserwacja) i ewentualna wymiana istniejącego oznakowania rezerwatu, w tym tablic urzędowych, regulaminowych i informacyjnych ustawionych przy granicach obiektu. Edukacja miejscowej ludności na temat

	(zagrożenie istniejące).	funkcjonowania i ochrony obiektu oraz regularne kontrole rezerwatu przez służby ochrony przyrody i Straż Leśną.
Zagrożenia zewnętrzne potencjalne		
8.	Brak.	Brak.

**Załącznik nr 2 do zarządzenia
Regionalnego Dyrektora Ochrony Środowiska w Szczecinie
z dnia 31 marca 2017 r.**

Załącznik nr 3a do zarządzenia Nr 17/2013 Regionalnego Dyrektora Ochrony Środowiska w Szczecinie z dnia 28 maja 2013 r. w sprawie ustanowienia planu ochrony dla rezerwatu przyrody „Wiejkowski Las im. Zbigniewa Wabiszczewicza”.

Identyfikacja istniejących i potencjalnych zagrożeń dla zachowania właściwego stanu ochrony przedmiotów ochrony w obszarze Natura 2000 Puszcza Goleniowska PLB320012 pokrywającym się z rezerwatem.

Lp.	Przedmiot ochrony	Zagrożenia		Opis zagrożenia
		Istniejące	Potencjalne	
1.	A272 - podróżniczek <i>Lusicina svecica</i>	brak	M02.03 - zmniejszenie populacji lub wyginięcie gatunku.	Potencjalnie ustąpienie gatunku w przypadku regionalnego obniżenia liczebności populacji spowodowane np. przez choroby związane z przegęszczeniem gatunku na dostępnych stanowiskach w obszarze Natura 2000.
2.	A075 - bielik <i>Haliaeetus albicilla</i>	G01.02 – turystyka piesza, jazda konna i jazda na pojazdach niezmotoryzow anych. E01.03. Zabudowa rozproszona.	brak	Płoszenie w wyniku penetracji obszaru rezerwatu. Fragmentacja siedlisk żerowania poprzez przekształcanie gruntów rolnych i użytków zielonych na grunty budowlane oraz lokalizowanie na nich barier ekologicznych, tj. nowych nieoznakowanych napowietrznych linii energetycznych i farm wiatrowych.
3.	A236 - dzięcioł czarny <i>Dryocopus martius</i>	brak	M02.03 - zmniejszenie populacji lub wyginięcie gatunku.	Potencjalnie ustąpienie gatunku w przypadku regionalnego obniżenia liczebności populacji spowodowane np. przez choroby związane z przegęszczeniem gatunku na dostępnych stanowiskach w obszarze Natura 2000.
4.	A127 - żuraw <i>Grus grus</i>	brak	M02.03 - zmniejszenie populacji lub wyginięcie gatunku.	Potencjalnie ustąpienie gatunku w przypadku regionalnego obniżenia liczebności populacji spowodowane np. przez choroby związane z przegęszczeniem gatunku na dostępnych stanowiskach w obszarze Natura 2000.

**Załącznik nr 3 do zarządzenia
Regionalnego Dyrektora Ochrony Środowiska w Szczecinie
z dnia 31 marca 2017 r.**

Załącznik nr 4 do zarządzenia Nr 17/2013 Regionalnego Dyrektora Ochrony Środowiska w Szczecinie
z dnia 28 maja 2013 r. w sprawie ustanowienia planu ochrony dla rezerwatu przyrody „Wiejkowski
Las im. Zbigniewa Wabiszczewicza”.

Określenie działań ochronnych na obszarze ochrony czynnej, z podaniem rodzaju, zakresu i lokalizacji tych działań.

Lp.	Rodzaj zadań ochronnych	Zakres zadań ochronnych	Lokalizacja działań ^{1),2)}
1.	Odtworzenie zniekształconych i zdegradowanych ekosystemów leśnych poprzez realizację zabiegów pielęgnacyjnych w drzewostanie. Zabiegi polegać będą na mechanicznym usuwaniu z rezerwatu gatunków obcych geograficznie, w tym czeremchy amerykańskiej <i>Prunus serotina</i> i robinii akacjowej <i>Robinia pseudoacacia</i> z podszytu, daglezi zielonej <i>Pseudotsuga taxifolia</i> , robinii akacjowej z drzewostanu i podrostu oraz pozostawieniu terenu, po wykonanych zabiegach do naturalnej sukcesji.	<p>Mechaniczna wycinka daglezi w 3 nawrotach, w okresie pierwszych 8 lat obowiązywania planu, w I lub IV kwartale roku.</p> <p>Oddziały - drzewostan aktualny/drzewostan docelowy:</p> <ul style="list-style-type: none"> • 633b – 10 Ol wiek 84 lat, zwarcie umiarkowane/ bez zmian; • 633c - 4Brz 2So1Św1Dbs 82 lat, 1Dbs 107 lat, 1Św 102 lat, zwarcie: umiarkowane/bez zmian; • 633 k – 9Ol1Brz 84 lat, zwarcie umiarkowane/ bez zmian; • 633 l – 9So1Brz 82 lat, zwarcie umiarkowane/ bez zmian; • 634 f - 10Db.s wiek 84 lat, zwarcie umiarkowane/ bez zmian; • 634 h – 9Db.s1Brz wiek 84 lat, zwarcie umiarkowane/ bez zmian; • 634 n – 7Brz2Św1So 79 lata, zwarcie: umiarkowane/ bez zmian; • 639 o – przestoje Ol 72 lat, w podszycie Ol, Brz, Wb (sukcesja naturalna)/ bez zmian; • 639 x - przestoje Ol 74 lat, w podszycie Ol, Brz, Wb (sukcesja naturalna)/ bez zmian; • 639 z – 7So2Św1Brz 74 lat, zwarcie umiarkowane/ bez zmian; • 639 bx – 4Św3So2Db.s 124 lat, 1Św 67 lata, zwarcie umiarkowane/ bez zmian (zabiegi realizować pod nadzorem przyrodniczym, wyłącznie w przypadku porzucenia gniazda przez bielika), • 640 a - 10Ol 67 lat, (bagno) zwarcie -/ bez zmian; • 640 b – 7So 112 lat, 3Ol 89 lata, zwarcie umiarkowane/ bez zmian; • 640 c - 3Ol 1Brz 67 lata, 2Ol1Brz 52 lat, 2Św1So 97 lata, zwarcie przerywane/ bez zmian; • 640 f – 5So 1Db.s 124 lat, 3Św 97 lata, 1Św 67 lata zwarcie umiarkowane / bez zmian; • 650 b – 5Św3Mo2Brz 57 lat, zwarcie pełne/ 	633b, c, k, l, 634 f, h, i, n, 639 o, x, z, bx, 640 a, b, c, f, 650 b, c, d na łącznej powierzchni 24,44 ha (Ekochora 2)

¹⁾ według Planu Urządzenia Lasu Nadleśnictwa Rokita na lata 2010 – 2019.

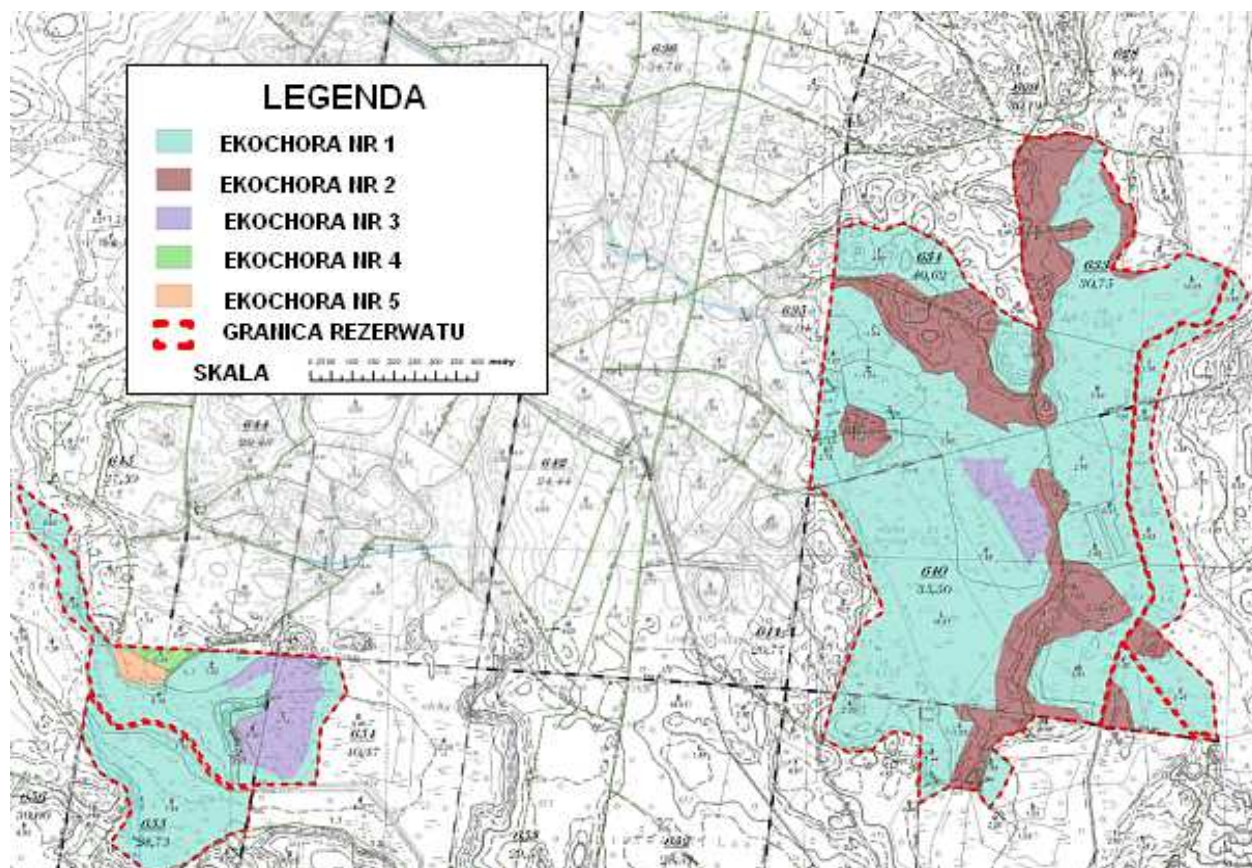
²⁾ według mapy przedstawiającej lokalizację ekochor w rezerwacie.

Lp.	Rodzaj zadań ochronnych	Zakres zadań ochronnych	Lokalizacja działań ^{1),2)}
		<p>bez zmian;</p> <ul style="list-style-type: none"> • 650 c – So 107 lata, Ol 42 lat (bagno), zwarcie -/ bez zmian, • 650 d – 8Brz1So1Ol 56 lat, zwarcie umiarkowane/ bez zmian. <p>Masa daglezi do 50 m³</p> <p>Mechaniczna wycinka daglezi w 1 nawrocie, w okresie pierwszych 8 lat obowiązywania planu w oddz. 634 i - 4Św2Brz1Db.s1Dg1Md 89 lata 1Db.s 137 lat, zwarcie: umiarkowane ze względu na formę zmieszania gatunków, część powierzchni odnowić poprzez wprowadzenia gniazda dębowego – przy zastosowaniu ilości sadzonej zależnej od potrzeb, na pozostałej części usunąć daglezie pozostawiając dęby.</p> <p>Łączna ilość drewna do pozyskania w trakcie ww. prac – do 150 m³. Wywóz pozyskanej biomasy i drewna, poza obszar rezerwatu, w kwartale jesienno – zimowym, po zakończeniu zabiegów, a w przypadku zabiegów realizowanych w I kwartale - niezwłocznie.</p> <p>W przypadku wystąpienia, po wykonanych ww. zabiegach, naturalnych odnowień przedmiotowych gatunków przeprowadzić zabiegi ich mechanicznego usuwania (wykaszenie lub wrywanie ręczne wraz z usuwaniem biomasy poza granice rezerwatu).</p> <p>Mechaniczna wycinka czeremchy amerykańskiej i robinii akacjowej w 3 nawrotach, w okresie pierwszych 8 lat obowiązywania planu. Wywóz pozyskanej biomasy i drewna, poza obszar rezerwatu, w okresie do miesiąca od zakończenia zabiegów.</p> <p>W przypadku ponownego wystąpienia czeremchy amerykańskiej (z nasion lub odrośli) dopuszcza się możliwość dalszego zwalczania mechanicznego i zwalczania chemicznego poprzez punktowe zastosowanie środków ochrony roślin mających zastosowanie w leśnictwie.</p>	
2.	<p>Poprawa warunków świetlnych przez odślonięcie istniejących zarośli woskownicy europejskiej <i>Myrica gale</i> oraz poprawa warunków wodnych na stanowiskach gatunku.</p> <p>Usunięcie wyciętych drzew i krzewów poza obszar cięcia w celu umożliwienia nieograniczonego rozwoju woskownicy.</p> <p>Zabezpieczenie zarośli woskownicy europejskiej poprzez mechaniczne</p>	<p>Usuwanie samosiewów brzozy i olchy ze stanowisk woskownicy oraz poszerzanie stanowiska w miejscach przemieszczania się populacji woskownicy.</p> <p>Wywóz pozyskanej biomasy (do 500 m³), poza obszar rezerwatu, w okresie do 2 miesięcy od zakończenia zabiegów.</p> <p>Pierwszy zabieg wykonać w pierwszych trzech latach obowiązywania planu. Powtarzać co 3-5 lat. Prace należy wykonywać między 1 listopada a końcem lutego, wyłącznie w przypadku mocno zamarzniętej gleby.</p> <p>Dopuszcza się możliwość mechanicznego ścinania egzemplarzy woskownicy europejskiej w przypadku długotrwałego stagnowania wód na jej stanowiskach (przez okres ponad 1,5 roku)</p>	640 a, 654 c, 655 a d f na łącznej powierzchni 6,77 ha (Ekochora 3)

Lp.	Rodzaj zadań ochronnych	Zakres zadań ochronnych	Lokalizacja działań ^{1),2)}
	(ręcznie, przy użyciu kosi ręcznej lub spalinowej) usuwanie krzewów jeżyn i malin.	wywołującego gnicie ww. rośliny – w zależności od potrzeb. Coroczny monitoring poziomu wód na stanowiskach wskazanych oraz utrzymywanie według potrzeb w sprawności technicznej (konserwacja) urządzeń melioracyjnych uniemożliwiających stagnację wód powierzchniowych w terminie dłuższym niż 2 miesiące.	
3.	Cięcia pielęgnacyjne mające na celu stopniowe odślanianie dorosłych egzemplarzy cisa poprzez mechaniczne usuwanie drzew zaciemniających je bezpośrednio oraz nalotów i podrostów wyłącznie wokół dojrzałych egzemplarzy cisa.	W terminach zależnych od potrzeb (w okresie spoczynku wegetacyjnego w I i IV kwartale). Ilość grubizny do pozyskania – do 50 m ³ .	Punktowo w oddz. 640b, 634 f.
4.	Pozostawienie do naturalnej sukcesji w celu umożliwienia przebiegu naturalnych procesów przyrodniczych, w tym zwiększania ilości martwego drewna w obiekcie. Monitorowanie przebiegu sukcesji w odstępach 5-cio letnich.		655 c na łącznej powierzchni 0,44 ha (Ekochora 4)
5.	Eliminacja przy pomocy metod kombinowanych z rezerwatu inwazyjnych gatunków drzew i krzewów z zarośli, tj.: <ul style="list-style-type: none"> • klonu jesionolistnego <i>Acer negundo</i> – usuwanie stopniowe, • czeremchy amerykańskiej <i>Prunus serotina</i> - zwalczanie mechaniczne, a później chemiczne (punktowo) z zastosowaniem środków dopuszczonych w leśnictwie. Zabiegi powtarzane przez okres 5 lat. Po ww. zabiegach nowe pojawiające się egzemplarze usuwać/wyrywać ręcznie. Zabiegi wykonać w przeciągu pierwszych pięciu lat obowiązywania planu i powtarzać wedle potrzeb w latach następnych. Po ustąpieniu ww. gatunków z granic rezerwatu, obszar pozostawić do naturalnej sukcesji.		655 a na łącznej powierzchni 0,74 ha (Ekochora 5)
6.	Utrzymanie sprawności technicznej (konserwacja) infrastruktury, w tym leśnych dróg przeciwpożarowych. Patrołowanie terenu w okresie zagrożenia pożarowego (w terminie marzec – październik).		Obszar całego rezerwatu.
7.	Utrzymanie stanu użyteczności dróg leśnych wykorzystywanych do wywozu poza obszar rezerwatu biomasy pozyskanej w trakcie realizacji działań ochronnych ujętych w lp. 1 i lp. 2.		Obszar całego rezerwatu.
8.	Utrzymanie sprawności technicznej (konserwacja) oznakowania rezerwatu, w tym tablic urzędowych, regulaminowych i informacyjnych ustawionych przy granicach obiektu.		Przy granicach rezerwatu.
9.	Sprzątanie śmieci – według potrzeb.		Obszar całego rezerwatu.
10.	Monitoring: <ul style="list-style-type: none"> • stanu zachowania siedlisk przyrodniczych grądu subatlantyckiego (9160), pomorskiego kwaśnego lasu dębowo-brzozowego (9190) i łągów wierzbowych, topolowych, olszowych i jesionowych (91E0) pod kątem występowania gatunków charakterystycznych dla poszczególnych siedlisk oraz ich arealu – raz na 5 lat oraz chronionych i zagrożonych gatunków roślin <i>Myrica gale</i>, <i>Taxus baccata</i> – co 3 lata, • zalotki większej <i>Leucorrhinia pectoralis</i> pod względem zajmowanej powierzchni siedlisk – raz na 3 lata, 		633 b f j k, 634 f h j k l m n o, 639 g h i o p r x y ax bx, 640 a b c, 645 t w, 650 b c d, 651 a, 654 c, 655 a b f g h na łącznej

Lp.	Rodzaj zadań ochronnych	Zakres zadań ochronnych	Lokalizacja działań ^{1),2)}
	<ul style="list-style-type: none"> kumaka nizinnej <i>Bombina bombina</i> – obserwacje przeprowadzać w czasie ciepłych, bezwietrznych dni (możliwa mżawka), w przypadku stwierdzenia niskiej liczebności (poniżej 10 odzywających się samców) obserwacje powtórzyć w sprzyjających warunkach pogodowych - raz na 3 lata, bobra europejskiego <i>Castor fiber</i> pod względem obecności świeżych zgrzyzów i/lub istnienia żeremi, w miarę możliwości ustalenia liczebności populacji – raz na 3 lata. 		powierzchni 97,70 ha.
11.	Utrzymanie właściwych stosunków wodnych na siedliskach borów i lasów bagiennych torfowisk wysokich, śródlęśnych jezior eutroficznych oraz siedliskach bogatej populacji woskownicy europejskiej <i>Myrica gale</i> – poprzez dopuszczenie w uzasadnionych przypadkach, tj. przy przegęszczeniu populacji bobra europejskiego <i>Castor fiber</i> oraz długotrwałym stagnowaniu wód na siedliskach woskownicy (przez okres 2 lat), rozbiórkę tam bobrowych na rowach i ciekach, utrzymanie ich stanu technicznego (konserwację w zależności od potrzeb) oraz ewentualny odstrzał osobników ściśle określonej liczby osobników bobra - w oparciu o strategię zarządzania populacją gatunku w województwie zachodniopomorskim – realizowaną przez RDOS oraz wyniki prowadzonego monitoringu poziomu wód w rezerwacie.		Obszar całego rezerwatu, w szczególności, obszar rowów i cieków wodnych w obiekcie.

Lokalizacja ekochor w rezerwacie.



**Załącznik nr 4 do zarządzenia
Regionalnego Dyrektora Ochrony Środowiska w Szczecinie
z dnia 31 marca 2017 r.**

„Załącznik nr 6 do zarządzenia Nr 17/2013 Regionalnego Dyrektora Ochrony Środowiska w Szczecinie z dnia 28 maja 2013 r. w sprawie ustanowienia planu ochrony dla rezerwatu przyrody „Wiejkowski Las im. Zbigniewa Wabiszczewicza”.

Działania ochronne dla części obszaru Natura 2000 pokrywającej się z rezerwatem, dotyczące ochrony czynnej siedlisk i gatunków, monitoringu stanu przedmiotów ochrony oraz realizacji celów działań ochronnych.

Lp.	Przedmiot ochrony	Zakres prac	Miejsce realizacji ³⁾	Termin wykonania	Podmiot odpowiedzialny
Działania ochrony czynnej					
1.	A272 - podróżniczek <i>Luscinia svecica</i> , A236 - dzięcioł czarny <i>Dryocopus martius</i> , A075 - bielik <i>Haliaeetus albicilla</i> , A127 - żuraw <i>Grus grus</i>	Przeciwdziałanie niekontrolowanej antropopresji (działanie tożsame z wymienionym w lp. 8 załącznika nr 4 do zarządzenia).	Cały obszar rezerwatu.	W terminach zależnych od potrzeb.	RDOŚ w Szczecinie, Nadleśnictwo Rokita
Działania dotyczące monitoringu stanu przedmiotów ochrony					
2.	A272 - podróżniczek <i>Luscinia svecica</i>	Obserwacje dziesięciokrotnie w okresie lęgowym w roku badawczym wraz z symulacją ciągłą w czasie przemarszu. Zasady: obserwacje w czasie monitoringu stanu przyrody w rezerwacie, dane z nadleśnictwa. Wskaźniki właściwego stanu: zasiedlenie stanowiska we wschodniej części rezerwatu przez co najmniej jedną parę. Objawy pogarszania się stanu: opuszczenie stanowiska (opuszczenie stanowiska może mieć również charakter naturalny, objawem pogarszania się stanu będzie brak gatunku na stanowisku tylko w przypadku regionalnego obniżenia liczebności).	Cały obszar rezerwatu.	Co 3 lata (w pierwszej połowie maja).	RDOŚ w Szczecinie
3.	A236 - dzięcioł czarny <i>Dryocopus martius</i>	Wykonanie uproszczonych liczeń dwukrotnie w ciągu sezonu, stosując przy tym uzupełniające się metody: - liczenia z punktów obserwacyjnych z wykorzystaniem stymulacji głosowej (20.03-10.04), - notowanie spostrzeżeń podczas poruszania się pieszo wzdłuż transektów, bez stosowania stymulacji (10.04-30.04).	Cały obszar rezerwatu, ze szczególnym uwzględnieniem wydz. 634h.	Co 3 lata.	RDOŚ w Szczecinie

³⁾ w wydzieleniach Nadleśnictwa Rokita według planu urządzenia lasu na lata 2010-2019.

Lp.	Przedmiot ochrony	Zakres prac	Miejsce realizacji ³⁾	Termin wykonania	Podmiot odpowiedzialny
		<p>Zasady: obserwacje w czasie monitoringu stanu przyrody w rezerwacie, dane z nadleśnictwa.</p> <p>Wskaźniki właściwego stanu: zasiedlenie stanowisk przez co najmniej dwie pary.</p> <p>Objawy pogarszania się stanu: opuszczenie stanowisk przez 1 parę (opuszczenie stanowisk może mieć również charakter naturalny, objawem pogarszania się stanu będzie brak gatunku na stanowisku tylko w przypadku regionalnego obniżenia liczebności).</p>			
4.	A075 - bielik <i>Haliaeetus albicilla</i>	<p>Zasady: obserwacje w czasie monitoringu stanu przyrody w rezerwacie, dane z nadleśnictwa, dane z Komitetów Ochrony Orłów.</p> <p>Wskaźniki właściwego stanu: zasiedlenie stanowiska.</p> <p>Objawy pogarszania się stanu: opuszczenie gniazda z przyczyn wywołanych przez człowieka (np. płoszenie) (opuszczenie stanowiska może mieć również charakter naturalny, objawem pogarszania się stanu będzie brak gatunku na stanowisku tylko w przypadku regionalnego obniżenia liczebności).</p>	Cały obszar rezerwatu.	Corocznie (dwukrotnie w okresie od luty – marzec oraz czerwiec - lipiec).	RDOŚ w Szczecinie
5.	A127 - żuraw <i>Grus grus</i>	<p>Prace realizowane z wykorzystaniem dwóch uzupełniających się metod:</p> <ul style="list-style-type: none"> - nasłuch odzywających się par, prowadzony z wyznaczonych punktów, - bezpośredniej kontroli siedlisk podmokłych. <p>Zasady: obserwacje w czasie monitoringu stanu przyrody w rezerwacie, dane z nadleśnictwa.</p> <p>Wskaźniki właściwego stanu: zasiedlenie stanowiska w zachodniej części rezerwatu przez co najmniej jedną parę.</p> <p>Objawy pogarszania się stanu: opuszczenie stanowiska (opuszczenie stanowiska może mieć również charakter naturalny, objawem pogarszania się stanu będzie brak gatunku na stanowisku tylko w przypadku regionalnego obniżenia liczebności).</p>	634f, j, m, 640a, 654s, 655a, d.	Co 3 lata.	RDOŚ w Szczecinie

Lp.	Przedmiot ochrony	Zakres prac	Miejsce realizacji ³⁾	Termin wykonania	Podmiot odpowiedzialny
Działania dotyczące monitoringu realizacji działań ochronnych					
6.	A272 - podróżniczek <i>Luscinia svecica</i> , A236 - dzięcioł czarny <i>Dryocopus martius</i> , A075 - bielik <i>Haliaeetus albicilla</i> , A127 - żuraw <i>Grus grus</i>	Kontrole terenowe mające na celu ustalenie skuteczności działań służących przeciwdziałaniu niekontrolowanej penetracji rezerwatu.	Cały obszar rezerwatu.	Co 2 lata	RDOŚ w Szczecinie