

ZARZĄDZENIE
REGIONALNEGO DYREKTORA OCHRONY ŚRODOWISKA
z dnia 31 marca 2017 r.
w sprawie wyznaczenia szlaku w rezerwacie przyrody
„Dąbrowa Krzymowska”

Na podstawie art. 15 ust. 1 pkt 15 ustawy z dnia 16 kwietnia 2004 r. o ochronie przyrody (Dz. U. z 2016 r. poz. 2134, zm. poz. 2249, 2260) zarządza się, co następuje.

§ 1. 1. W rezerwacie przyrody „Dąbrowa Krzymowska” wyznacza się szlak wzdłuż istniejących dróg leśnych o łącznej długości 689 m przebiegający wzdłuż wydzielenia 117g Nadleśnictwa Chojna¹⁾.

2. Po szlaku, o którym mowa w ust. 1 można poruszać się pieszo, rowerem i na nartach.

3. Lokalizację i przebieg szlaku, o którym mowa w ust. 1 pkt 1, przedstawia mapa stanowiąca załącznik nr 1 do zarządzenia oraz opis współrzędnych punktów załamania przebiegu szlaku w układzie współrzędnych płaskich prostokątnych PL-1992 w załączniku nr 2 do zarządzenia.

§ 2. Nadzór nad realizacją zarządzenia sprawuje Regionalny Konserwator Przyrody w Szczecinie.

§ 3. Zarządzenie wchodzi w życie z dniem następującym po dniu podpisania.

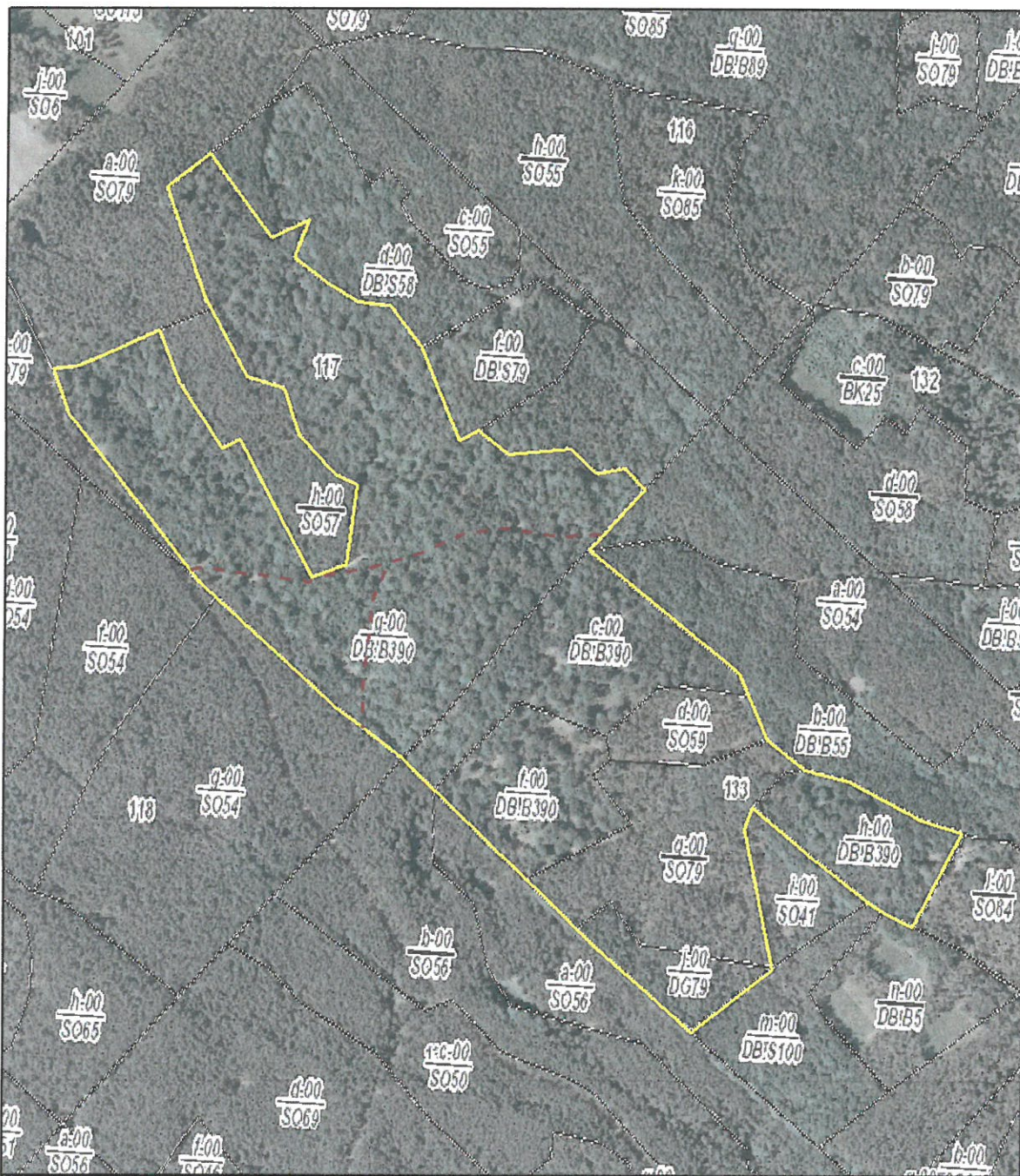


ZASTĘPCA REGIONALNEGO
DYREKTORA OCHRONY ŚRODOWISKA
Regionalny Konserwator Przyrody
w Szczecinie
Sylvia Jarczyk-Nordlów

¹⁾ według Planu urządzenia lasu na lata 2016 – 2025.

Załącznik nr 1 do zarządzenia
Regionalnego Dyrektora Ochrony Środowiska w Szczecinie
z dnia 31 marca 2017 r.

Lokalizacja i przebieg szlaku w rezerwacie przyrody „Dąbrowa Krzymowska”.



Układ współrzędnych: PL-1992
Przygotowanie mapy: Regionalna Dyrekcja Ochrony Środowiska w Szczecinie
Ortofotomapa: Główny Urząd Geodezji i Kartografii (2010r.)
Podział powierzchniowy Nadleśnictwa: Bank Danych o Lasach (01.01.2016r.)

Legenda:

- przebieg szlaków
- granica rezerwatu

0 100 200 400 m

**Załącznik nr 2 do zarządzenia
Regionalnego Dyrektora Ochrony Środowiska w Szczecinie
z dnia 31 marca 2017 r.**

Przebieg szlaku w rezerwacji przyrody „Dąbrowa Krzymowska” w postaci listy współrzędnych punktów załamania w układzie współrzędnych płaskich prostokątnych PL-1992.

Lp.	X	Y	Komentarz
1	576507,22	182619,45	linia 1
2	576510,41	182628,59	
3	576494,85	182755,61	
4	576505,54	182789,40	
5	576516,78	182847,69	
6	576509,13	182822,01	
7	576527,93	182885,11	
8	576548,67	182929,64	
9	576556,26	182966,83	
10	576556,47	182985,54	
11	576547,54	183044,66	
12	576550,00	183083,66	
13	576550,33	183098,91	
14	576516,78	182847,69	linia 2
15	576470,60	182829,54	
16	576446,31	182827,94	
17	576385,14	182819,59	
18	576323,74	182821,58	

Uzasadnienie

Zgodnie z art. 15 ust. 1 pkt 15 ustawy o ochronie przyrody (Dz. U. z 2016 r. poz. 2134 z późn. zm.), na obszarze rezerwatów przyrody zabrania się ruchu pieszego i rowerowego za wyjątkiem szlaków, tras i miejsc wyznaczonych przez regionalnego dyrektora ochrony środowiska. Wyznaczenie powyższych szlaków, tras i miejsc następuje w drodze wydania wewnętrznego zarządzenia.

Rezerwat przyrody „Dąbrowa Krzymowska” funkcjonuje na mocy zarządzenia Regionalnego Dyrektora Ochrony Środowiska w Szczecinie z dnia 1 lutego 2016r. w sprawie rezerwatu przyrody „Dąbrowa Krzymowska” (Dz. Urz. Woj. Zach. poz. 763), na łącznej powierzchni 34,86 ha. Za cel ochrony w rezerwacie uznano zachowanie naturalnych fragmentów środkowoeuropejskiej kwaśnej dąbrowy trzcinnikowej *Calamagrostio arundinaceae-Quercetum* z wieloma pomnikowymi okazami dębów bezszypułkowych *Quercus petraea* i sosny zwyczajnej *Pinus sylvestris*. W celu zachowania przedmiotu ochrony, dla którego rezerwat przyrody został powołany, niezbędne jest przeciwdziałanie penetracji obiektu poprzez udostępnienie jego części w sposób ściśle kontrolowany. W związku z przyrodniczymi walorami obiektu oraz zainteresowaniem lokalnej społeczności w tym zakresie, niniejszym zarządzeniem wyznacza się szlaki, których trasa nie koliduje z zachowaniem celu ochrony obiektu.

Pierwotnie ww. szlak (obejmujący fragmenty szlaków czerwonego „Nadodrzańskiego” i niebieskiego „Wzgórz Morenowych” w granicach Cedyńskiego Parku Krajobrazowego) przebiegający wzdłuż istniejących dróg leśnych w oddz. 117f Nadleśnictwa Chojna, na ogólnej powierzchni 8,00 ha - udostępniony był dla celów edukacyjnych i turystycznych na podstawie § 6 i lp. 2 załącznika nr 3 do zarządzenia Nr 38/2009 Regionalnego Dyrektora Ochrony Środowiska w Szczecinie z dnia 30 czerwca 2009 r. w sprawie ustanowienia planu ochrony dla rezerwatu przyrody „Dąbrowa Krzymowska”: (Dz. Urz. Woj. Zach. Nr 51, poz. 1269). Mając na względzie obecne wytyczne pokontrolne Ministra Środowiska, według których wyznaczanie szlaków w rezerwach nie powinno mieć miejsca w akcie prawa miejscowego (planie ochrony), a w zarządzeniu wewnętrznym Regionalnego Dyrektora Ochrony Środowiska w Szczecinie, wydano niniejsze zarządzenie.

Ocena skutków regulacji (OSR) do projektu zarządzenia Regionalnego Dyrektora Ochrony Środowiska w Szczecinie w sprawie wyznaczenia szlaków w rezerwacie przyrody „Dąbrowa Krzymowska”:

1. Cel wprowadzenia zarządzenia - wypełnienie delegacji ustawowej zawartej w art. 15 ust. 1 pkt 15 ustawy z dnia 16 kwietnia 2004 r. o ochronie przyrody (Dz. U. z 2016 r. poz. 2134 z późn. zm.). Projekt został poddany konsultacjom społecznym. Lista uczestników konsultacji społecznych:

- 1) Nadleśnictwo Chojna;
- 2) Regionalna Dyrekcja Lasów Państwowych w Szczecinie;
- 3) Starostwo Powiatowe w Gryfinie;
- 4) Urząd Miejskiego w Chojnie;
- 5) Zespół Parków Krajobrazowych Województwa Zachodniopomorskiego – brak uwag w piśmie z dnia 24.02.2017r., znak: ST.4112.1.2017.TCT;
- 6) społeczeństwo – udział zagwarantowany poprzez wydanie obwieszczenia Regionalnego Dyrektora Ochrony Środowiska w Szczecinie z dnia 15 lutego 2017 r., znak: WOPN-ON.6202.4.2017.AR/ WOPN-ON.6204.10.2017.AR w sprawie możliwości zapoznania się z projektem oraz o możliwości i terminie wnoszenia do niego propozycji i uwag - podano do publicznej wiadomości poprzez publikację w Biuletynie Informacji Publicznej i wywieszenie na tablicy ogłoszeń RDOŚ oraz przesłanie do właściwych miejscowo: Urzędu Miejskiego w Chojnie, Starostwa Powiatowego w Gryfinie, Nadleśnictwa Chojna, RDLP w Szczecinie, Zespołu Parków Krajobrazowych Województwa Zachodniopomorskiego z prośbą o jego wywieszenie na tablicach ogłoszeń przez okres 21 dni. Do treści projektu nie wpłynęły żadne uwagi i wnioski.

2. Wpływ regulacji na sektor finansów publicznych, w tym budżet państwa i budżety jednostek samorządu terytorialnego - zarządzenie nie będzie miało wpływu na wydatki budżetu państwa i jst.

3. Wpływ regulacji na rynek pracy

Zarządzenie nie będzie miało bezpośredniego wpływu na rynek pracy, natomiast zezwolenie na korzystanie przez społeczeństwo z wyznaczonych szlaków przyczyni się pośrednio do rozwoju turystyki na obszarze gminy Chojna.

4. Wpływ regulacji na konkurencyjność wewnętrzną i zewnętrzną gospodarki – zarządzenie nie będzie miało wpływu na konkurencyjność wewnętrzną i zewnętrzną gospodarki.

Akt nie wprowadza żadnych nowych ograniczeń, odstępstwa od wybranych zakazów obowiązujących zgodnie z art. 15 ust. 1 ustawy o ochronie przyrody.

5. Wpływ regulacji na sytuację i rozwój regionów - zarządzenie nie będzie miało wpływu na sytuację i rozwój regionów.

6. Ocena pod względem zgodności z prawem Unii Europejskiej - zarządzenie nie narusza zapisów zawartych w Dyrektywie Rady 92/43/EWG z dnia 21 maja 1992 roku w sprawie ochrony siedlisk przyrodniczych oraz dzikiej fauny i flory tzw. Dyrektywy Siedliskowej (Dz. Urz. WE L 206 z 22.07.1992 r., str. 7-5 ze zm.; Dz. Urz. UE Polskie wydanie specjalne, rozdz. 15, t. 2, str. 102 ze zm.).

Szczecin, dnia 31 marca 2017 r.

Sporządził:

Wnioskodawca:

STARSZY SPECJALISTA
Regionalna Dyrekcja Ochrony Środowiska
w Szczecinie

Agnieszka Raclawska

p.o. NACZELNIKA
Wydziału Ochrony Przyrody i Obszarów Natura 2000
Regionalna Dyrekcja Ochrony Środowiska
w Szczecinie

Marcin Siedlecki
Marcin Siedlecki

