



DZIENNIK URZĘDOWY

WOJEWÓDZTWA ZACHODNIOPOMORSKIEGO

Szczecin, dnia 25 kwietnia 2017 r.

Poz. 1763

ZARZĄDZENIE REGIONALNEGO DYREKTORA OCHRONY ŚRODOWISKA W SZCZECINIE

z dnia 18 kwietnia 2017 r.

zmieniające zarządzenie w sprawie ustanowienia planu ochrony dla rezerwatu przyrody „Głowacz”

Na podstawie art. 19 ust. 6 i art. 20 ust. 5 ustawy z dnia 16 kwietnia 2004 r. o ochronie przyrody (Dz. U. z 2016 r. poz. 2134, zm. poz. 2249, 2260 oraz z 2017 r. poz. 60, 132) zarządza się, co następuje.

§ 1. W zarządzeniu Nr 25/2009 Regionalnego Dyrektora Ochrony Środowiska w Szczecinie z dnia 22 maja 2009 r. w sprawie ustanowienia planu ochrony dla rezerwatu przyrody „Głowacz” (Dz. Urz. Woj. Zach. Nr 48, poz. 1184), wprowadza się następujące zmiany:

1) po § 1 dodaje się § 1a w brzmieniu:

„§ 1a. 1. Plan ochrony rezerwatu uwzględnia zakres planu zadań ochronnych dla części obszaru Natura 2000 Pojezierze Ińskie PLH320067, pokrywającego się z rezerwatem.

2. Mapę obszaru Natura 2000 Pojezierze Ińskie PLH320067, o którym mowa w ust. 1, wraz z punktami, dla których określono współrzędne w załączniku nr 2 do zarządzenia, przedstawia załącznik nr 1 do zarządzenia.

3. Opis granic obszaru Natura 2000 Pojezierze Ińskie PLH320067, o którym mowa w ust. 1, w postaci współrzędnych punktów ich załamania w układzie współrzędnych płaskich prostokątnych PL-1992 zawiera tabela stanowiąca załącznik nr 2 do zarządzenia.”;

2) § 3 otrzymuje brzmienie:

„§ 3. Identyfikację oraz określenie sposobów eliminacji lub ograniczania istniejących i potencjalnych zagrożeń wewnętrznych i zewnętrznych oraz ich skutków przedstawia tabela, stanowiąca załącznik nr 3 do zarządzenia.”;

3) § 5 otrzymuje brzmienie:

„Określenie działań ochronnych na obszarze ochrony czynnej z podaniem rodzaju, zakresu i lokalizacji tych działań przedstawiają tabela oraz mapa, stanowiące załącznik nr 4 do zarządzenia.”;

4) po § 5 dodaje się:

a) § 5a w brzmieniu:

„§ 5a. Identyfikację istniejących i potencjalnych zagrożeń dla zachowania właściwego stanu ochrony siedlisk przyrodniczych oraz gatunków zwierząt i ich siedlisk będących przedmiotami ochrony w obszarze Natura 2000 Pojezierze Ińskie PLH320067 przedstawia tabela stanowiąca załącznik nr 5 do zarządzenia.”;

b) § 5b w brzmieniu:

„§ 5b. Cele działań ochronnych dla obszaru Natura 2000 w obszarze Natura 2000 Pojezierze Ińskie PLH320067 pokrywającego się z rezerwatem zawiera załącznik nr 6 do zarządzenia.”;

c) § 5c w brzmieniu:

„§ 5c. Działania ochronne, działania w zakresie monitoringu stanu przedmiotów ochrony i realizacji działań ochronnych oraz uzupełnienia stanu wiedzy o przedmiotach ochrony i uwarunkowaniach ich ochrony w obszarze Natura 2000 Pojezierze Ińskie PLH320067 ze wskazaniem podmiotów odpowiedzialnych za ich wykonanie i obszarów ich wdrażania określa załącznik nr 7 do zarządzenia.”;

5) § 6 otrzymuje brzmienie:

„Dopuszcza się wprowadzanie psów na smyczy i w kagańcu – wyłącznie po wyznaczonych szlakach pieszo - rowerowych¹⁾.”;

6) § 7 otrzymuje brzmienie:

„§ 7. 1. Wprowadza się następujące ustalenia do studium uwarunkowań i kierunków zagospodarowania przestrzennego miasta i gminy Ińsko, miejscowych planów zagospodarowania przestrzennego miasta i gminy Ińsko, planów zagospodarowania przestrzennego województwa zachodniopomorskiego dotyczące eliminacji lub ograniczenia zagrożeń wewnętrznych lub zewnętrznych - w odległości 100 m od granic rezerwatu na działkach ewidencyjnych nr 256/1 i 256/2 obręb Ścienne (w bezpośrednim sąsiedztwie torfowiska zlokalizowanego na działce ewidencyjnej nr 127 obręb Ścienne w wydzieleniu 127I Nadleśnictwa Dobrzany²⁾) należy utrzymać dotychczasowe przeznaczenie użytków zielonych wraz z pasem istniejących zadrzewień i zakrzewień o szerokości 20 m od granic rezerwatu (z zaleceniem ich wyłączenia ewidencyjnego).

2. Wskazania do zmian w istniejącym studium uwarunkowań i kierunków zagospodarowania przestrzennego gminy Ińsko, miejscowych planach zagospodarowania przestrzennego gminy Ińsko, planie zagospodarowania przestrzennego województwa dotyczące eliminacji lub ograniczenia zagrożeń wewnętrznych lub zewnętrznych, niezbędne dla utrzymania lub odtworzenia właściwego stanu ochrony siedlisk przyrodniczych oraz gatunków zwierząt, dla których ochrony wyznaczono obszar Natura 2000 są tożsame z wymienionymi w § 7.”;

7) załącznik nr 1 otrzymuje brzmienie jak w załączniku nr 1 do niniejszego zarządzenia;

8) załącznik nr 2 otrzymuje brzmienie jak w załączniku nr 2 do niniejszego zarządzenia;

9) po załączniku 2 dodaje się:

a) załącznik nr 3 w brzmieniu jak załącznik nr 3 do niniejszego zarządzenia;

b) załącznik nr 4 w brzmieniu jak załącznik nr 4 do niniejszego zarządzenia;

c) załącznik nr 5 w brzmieniu jak załącznik nr 5 do niniejszego zarządzenia;

d) załącznik nr 6 w brzmieniu jak załącznik nr 6 do niniejszego zarządzenia;

e) załącznik nr 7 w brzmieniu jak załącznik nr 7 do niniejszego zarządzenia.

§ 2. Zarządzenie wchodzi w życie po upływie 14 dni od dnia jego ogłoszenia.

Regionalny Dyrektor Ochrony Środowiska
w Szczecinie

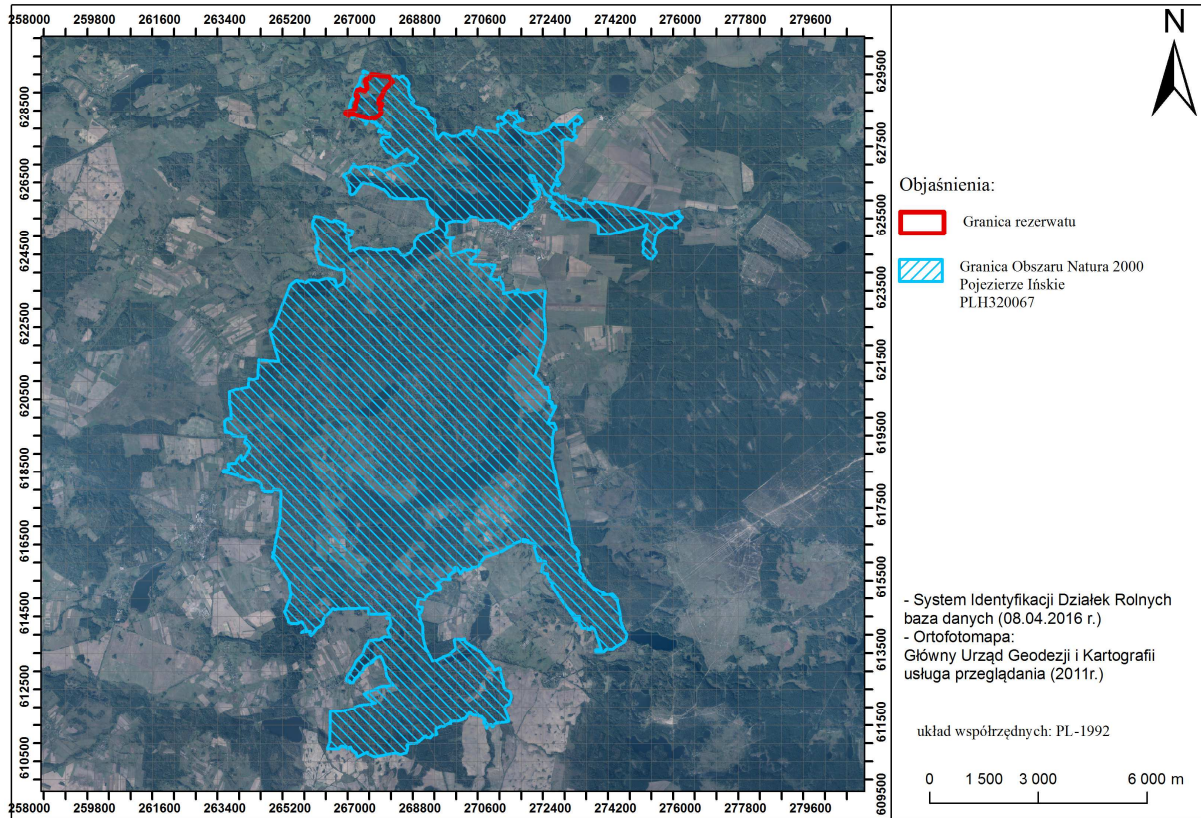
Radosław Grzegorzczak

¹⁾ funkcjonujących na podstawie zarządzenia Regionalnego Dyrektora Ochrony Środowiska w Szczecinie z dnia 18 kwietnia 2017 r. w sprawie wyznaczenia szlaków w rezerwacie przyrody „Głowacz”.

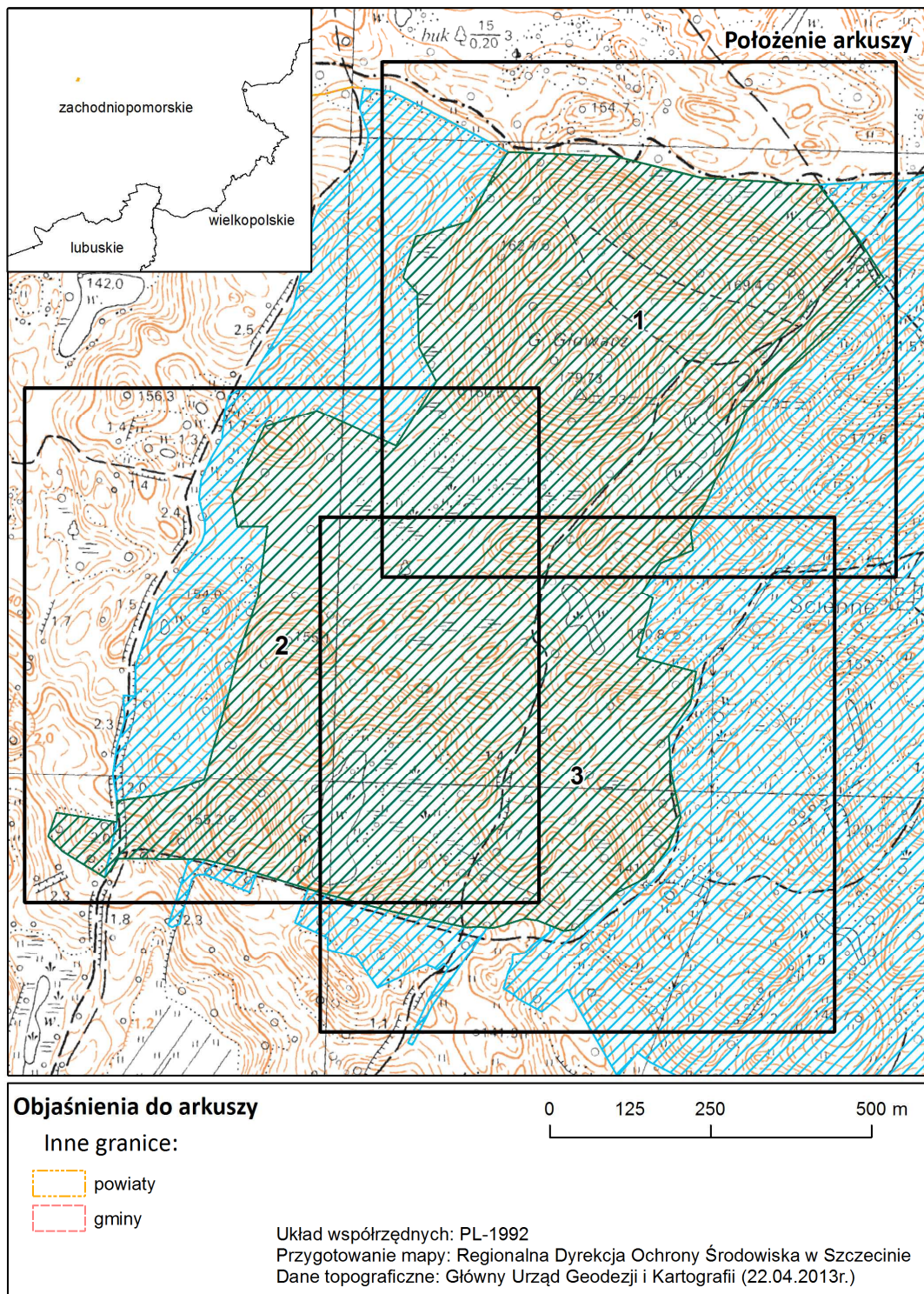
²⁾ według Planu urządzenia lasu na lata 2011 – 2020.

**Załącznik nr 1 do zarządzenia
Regionalnego Dyrektora Ochrony Środowiska w Szczecinie
z dnia 18 kwietnia 2017 r.**

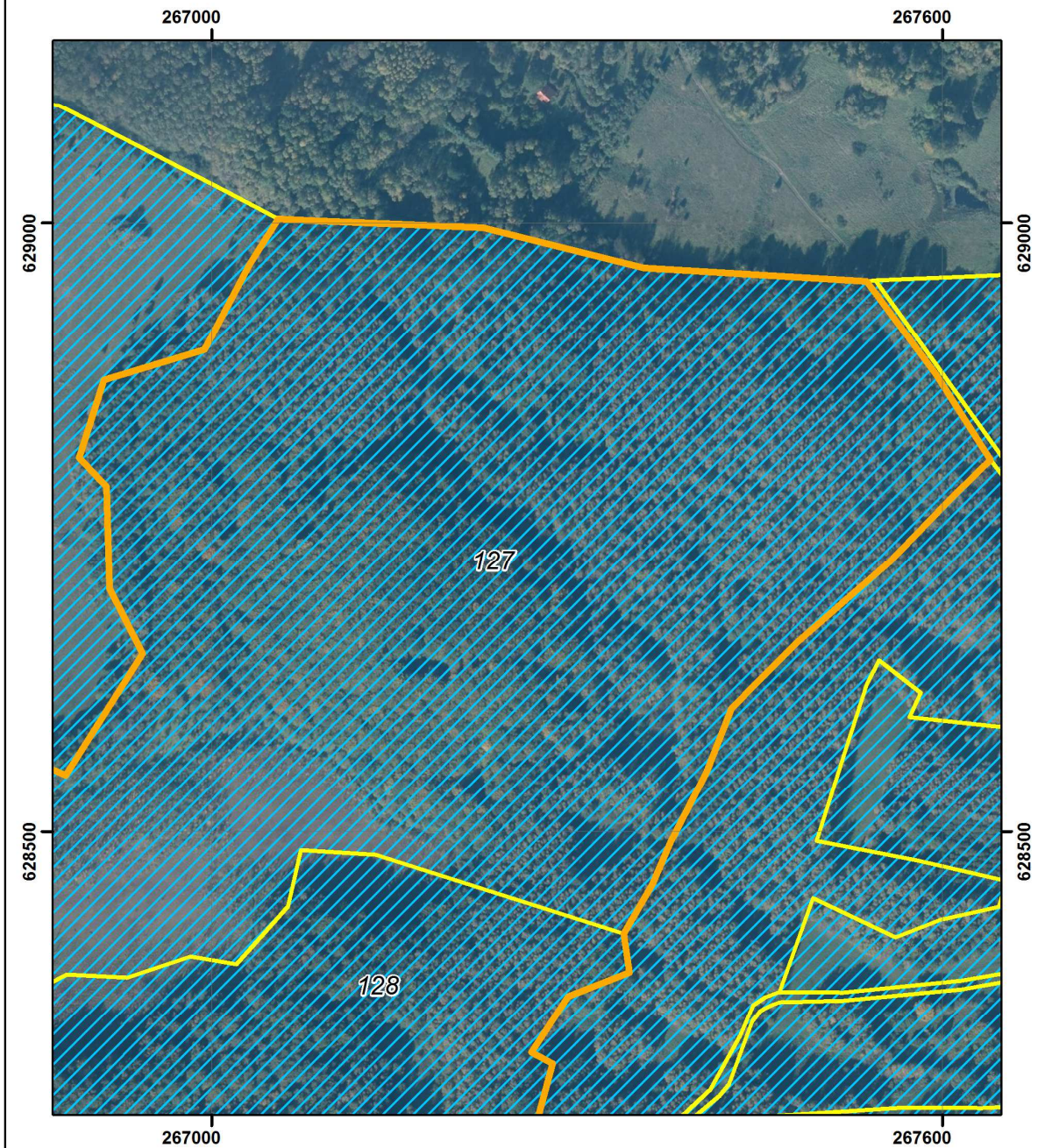
„Załącznik nr 1 do zarządzenia Nr 25/2009 RDOŚ w Szczecinie z dnia 22 maja 2009 r. w sprawie ustanowienia planu ochrony dla rezerwatu przyrody „Głowacz”.
Mapa obszaru Natura 2000 Pojezierze Ińskie PLH320067 pokrywającego się z rezerwatem.”






Polozenie i przebieg granicy rezerwatu przyrody "Głowacz" na tle obszaru Natura 2000 Pojezierze Ińskie PLH320067



POŁOŻENIE I PRZEBIEG GRANICY REZERWATU PRZYRODY
 "GŁOWACZ" NA TLE OBSZARU NATURA 2000 POJEZIERZE IŃSKIE PLH320067
 ARKUSZ 1 Z 3

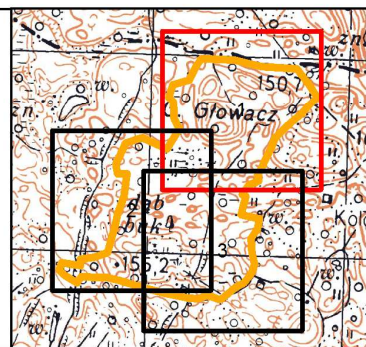
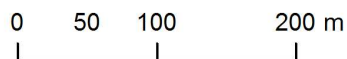


Objaśnienia:

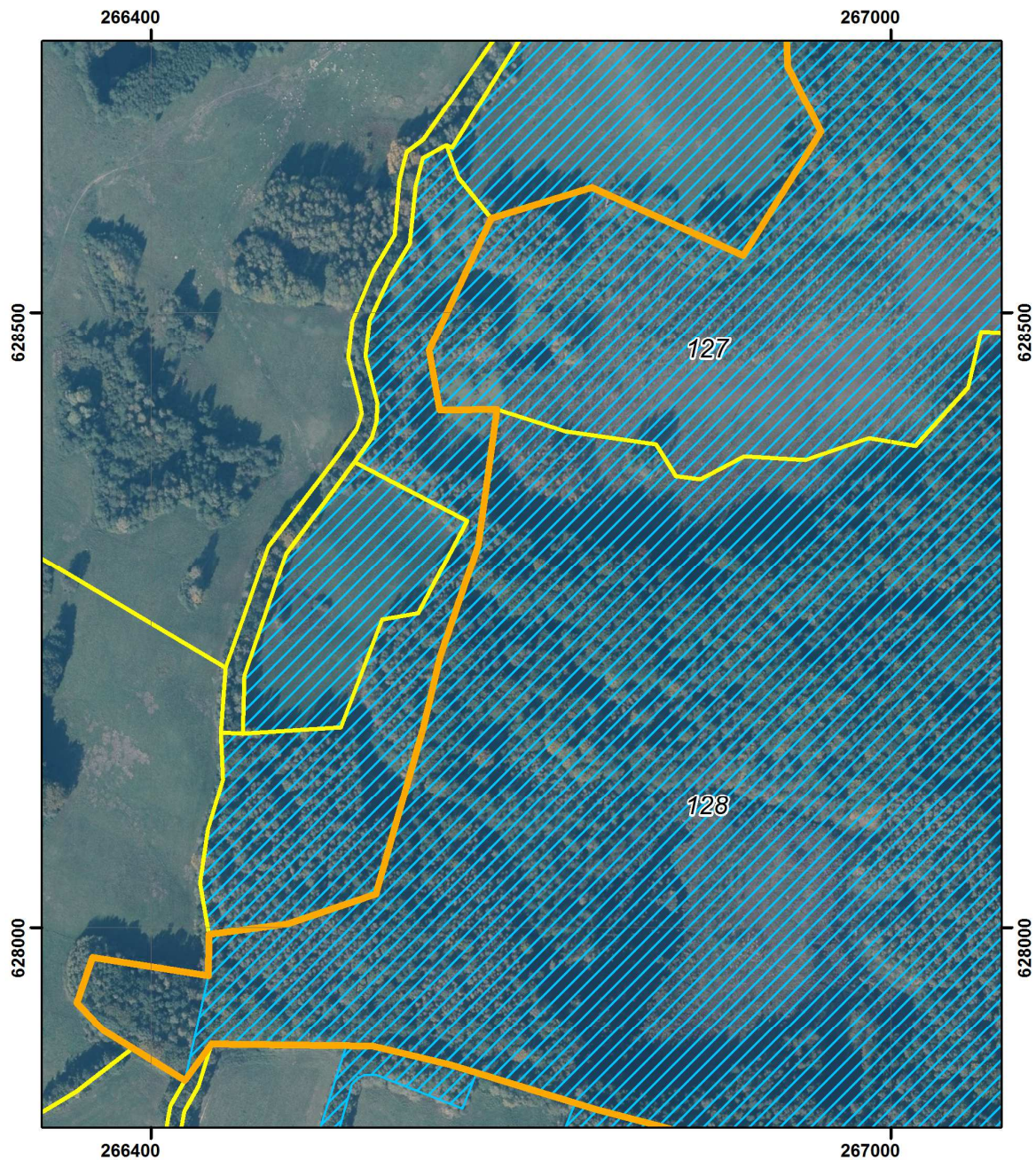
-  Granica rezerwatu
-  Granica obszaru Natura 2000
-  Granice działek ewidencyjnych

- System Identyfikacji Działek Rolnych
 baza danych (08.04.2016 r.)
 - Mapa topograficzna: Główny Urząd Geodezji i Kartografii
 usługa przeglądania (22.04.2013r.)
 - Ortofotomapa: Główny Urząd Geodezji i Kartografii
 usługa przeglądania (2010r.)




układ współrzędnych: PL-1992



POŁOŻENIE I PRZEBIEG GRANICY REZERWATU PRZYRODY
 "GŁOWACZ" NA TLE OBSZARU NATURA 2000 POJEZIERZE IŃSKIE PLH320067
 ARKUSZ 2 Z 3

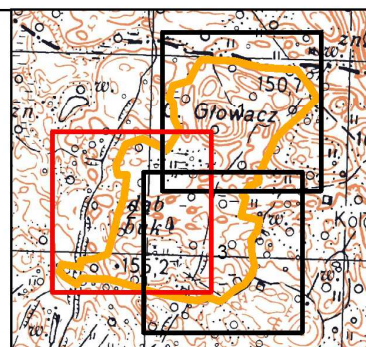
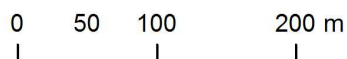


Objaśnienia:

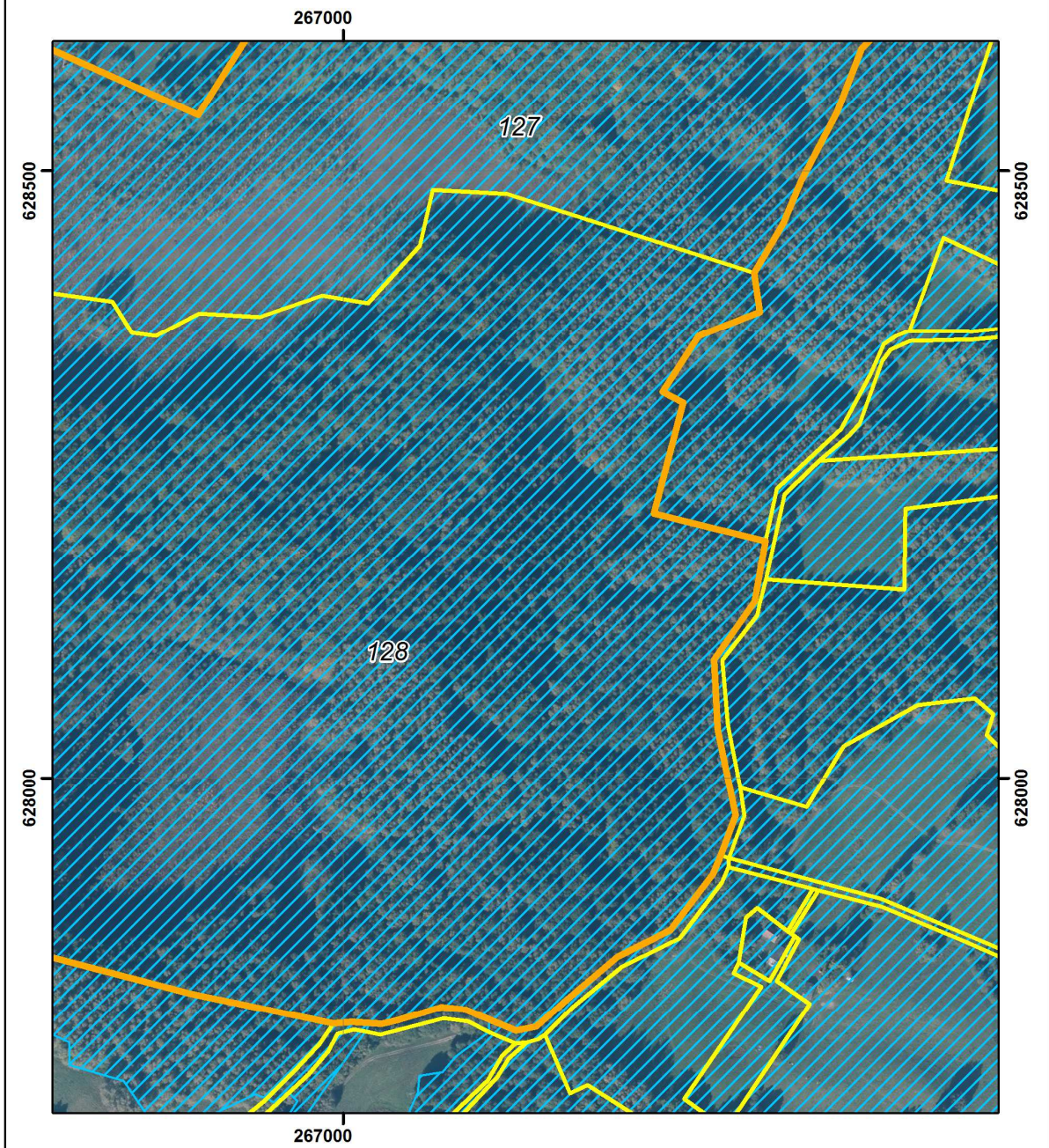
-  Granica rezerwatu
-  Granica obszaru Natura 2000
-  Granice działek ewidencyjnych

- System Identyfikacji Działek Rolnych
 baza danych (08.04.2016 r.)
 - Mapa topograficzna: Główny Urząd Geodezji i Kartografii
 usługa przeglądania (22.04.2013r.)
 - Ortofotomapa: Główny Urząd Geodezji i Kartografii
 usługa przeglądania (2010r.)




układ współrzędnych: PL-1992



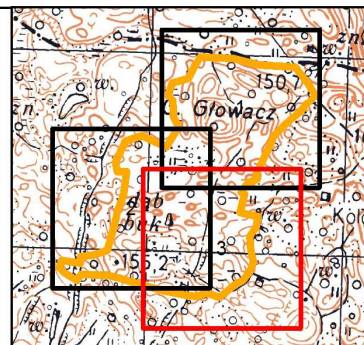
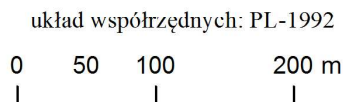
POŁOŻENIE I PRZEBIEG GRANICY REZERWATU PRZYRODY
 "GŁOWACZ" NA TLE OBSZARU NATURA 2000 POJEZIERZE IŃSKIE PLH320067
 ARKUSZ 3 Z 3



Objaśnienia:

-  Granica rezerwatu
-  Granica obszaru Natura 2000
-  Granice działek ewidencyjnych

- System Identyfikacji Działek Rolnych
 baza danych (08.04.2016 r.)
 - Mapa topograficzna: Główny Urząd Geodezji i Kartografii
 usługa przeglądania (22.04.2013r.)
 - Ortofotomapa: Główny Urząd Geodezji i Kartografii
 usługa przeglądania (2010r.)



**Załącznik nr 2 do zarządzenia
Regionalnego Dyrektora Ochrony Środowiska w Szczecinie
z dnia 18 kwietnia 2017 r.**

„Załącznik nr 2 do zarządzenia Nr 25/2009 RDOŚ w Szczecinie z dnia 22 maja 2009 r. w sprawie ustanowienia planu ochrony dla rezerwatu przyrody „Głowacz”.

Opis granicy obszaru Natura 2000 Pojezierze Ińskie PLH320067 pokrywającego się z rezerwatem w formie listy współrzędnych punktów załamania granic obszaru w układzie współrzędnych płaskich prostokątnych PL-1992.”

Lp.	X	Y	Lp.	X	Y	Lp.	X	Y
1	628548,52	267406,09	28	627811,08	267080,52	55	628420,36	266633,87
2	628491,50	267376,64	29	627800,43	267043,87	56	628469,16	266625,43
3	628456,36	267361,59	30	627797,07	267031,30	57	628576,23	266675,81
4	628416,16	267338,18	31	627797,85	267021,84	58	628601,28	266757,44
5	628384,18	267342,85	32	627797,84	267021,84	59	628546,38	266880,35
6	628364,36	267292,42	33	627799,07	267006,97	60	628646,50	266943,38
7	628318,23	267262,46	34	627797,64	266991,54	61	628699,81	266916,22
8	628309,00	267279,72	35	627822,14	266874,41	62	628783,45	266913,78
9	628218,12	267255,43	36	627852,41	266760,09	63	628807,43	266891,37
10	628195,06	267347,29	37	627857,40	266743,81	64	628870,56	266911,44
11	628145,22	267338,44	38	627881,88	266663,99	65	628895,85	266993,88
12	628097,39	267304,93	39	627888,31	266643,02	66	628965,41	267030,85
13	628040,26	267307,98	40	627903,34	266579,76	67	629003,15	267054,55
14	627991,05	267318,20	41	627903,63	266558,32	68	629002,09	267079,46
15	627969,08	267322,98	42	627903,63	266558,32	69	629002,09	267079,49
16	627936,27	267310,39	43	627905,09	266448,69	70	628995,88	267222,69
17	627921,05	267304,13	44	627875,37	266427,18	71	628995,08	267225,92
18	627874,54	267268,87	45	627875,37	266427,17	72	628962,94	267354,66
19	627852,67	267225,53	46	627961,12	266446,18	73	628952,25	267537,55
20	627816,72	267182,87	47	627961,12	266446,20	74	628875,12	267594,78
21	627795,11	267158,39	48	627994,57	266446,93	75	628805,73	267639,47
22	627791,84	267142,11	49	628002,95	266510,63	76	628772,68	267605,54
23	627800,96	267119,54	50	628026,96	266582,15	77	628721,58	267556,34
24	627808,93	267100,65	51	628162,53	266620,97	78	628655,25	267480,19
25	627808,93	267100,63	52	628219,74	266634,24	79	628601,28	267426,66
26	627808,93	267100,63	53	628309,99	266665,39	80	628548,52	267406,09
27	627811,08	267080,54	54	628420,91	266680,59			

**Załącznik nr 3 do zarządzenia
Regionalnego Dyrektora Ochrony Środowiska w Szczecinie
z dnia 18 kwietnia 2017 r.**

„Załącznik nr 3 do zarządzenia Nr 25/2009 RDOŚ w Szczecinie z dnia 22 maja 2009 r. w sprawie ustanowienia planu ochrony dla rezerwatu przyrody „Głowacz” .

Identyfikacja oraz określenie sposobów eliminacji lub ograniczania istniejących i potencjalnych zagrożeń wewnętrznych i zewnętrznych oraz ich skutków.”

Lp.	Identyfikacja istniejących i potencjalnych zagrożeń wewnętrznych i zewnętrznych	Sposób eliminacji lub ograniczania zagrożeń wewnętrznych i zewnętrznych
Zagrożenia wewnętrzne		
1.	Nienaturalny skład i struktura drzewostanów pochodzących ze sztucznych odnowień (drzewostany świerkowe, modrzewiowe) oraz ich zakwaszający wpływ na siedliska (zagrożenie istniejące).	W odniesieniu do drzewostanów wpływających negatywnie na warunki siedliskowe w sposób zakwaszający i utrudniający ich spontaniczną renaturyzację w przyszłości (drzewostany iglaste) poddać cięciom pielęgnacyjnym mającym na celu przebudowę na drzewostany liściaste, zgodnie z warunkami siedliskowymi. W pozostałych wypadkach, w szczególności w drzewostanach brzożowych należy stworzyć i utrzymać warunki sprzyjające naturalizacji spontanicznej.
2.	Ekspansja w rezerwacie inwazyjnych gatunków roślin, w tym robinii akacjowej <i>Robinia pseudoacacia</i> i czeremchy amerykańskiej <i>Prunus serotina</i> (zagrożenie istniejące).	Mechaniczne i chemiczne usuwanie z rezerwatu wszystkich egzemplarzy robinii i czeremchy, w tym odrostów, aż do ustąpienia gatunków.
3.	Spadek poziomu wód gruntowych oraz związane z nim: <ul style="list-style-type: none"> • sukcesja drzew i krzewów lekkonasiennych na obszarze mszaru, • uwalnianie biogenów zawartych w torfie, a tym samym postęp eutrofizacji i zubożenie strukturalne siedlisk przyrodniczych (zagrożenie istniejące, nasilenie zjawiska – zagrożenie potencjalne).	Monitoring stanu uwodnienia torfowisk oraz ekspansji brzoż w obrębie mszaru i ewentualne cięcia pielęgnacyjne mające na celu usunięcia ich samosiejek.
Zagrożenia zewnętrzne		
4.	Antropopresja, tj. nielegalna penetracja rezerwatu oraz związane z nią niszczenie chronionych i zagrożonych gatunków roślin, wycinanie i okaleczanie drzew oraz kradzież drewna zaśmiecanie terenu rezerwatu, kłusownictwo, pożary, płoszenie zwierząt (zagrożenie istniejące).	Utrzymanie sprawności technicznej (konserwacja) i ewentualna wymiana istniejącego oznakowania rezerwatu, w tym tablic urzędowych, regulaminowych i informacyjnych ustawionych przy granicach obiektu oraz utrzymanie udostępnienia rezerwatu po trasie wyznaczonych szlaków ³⁾ , po których można poruszać się pieszo, rowerem lub na nartach. Egzekwowanie zakazów obowiązujących w granicach rezerwatu poprzez działania prewencyjne organów ścigania, w tym wzmożone kontrole pracowników Nadleśnictwa Dobrzany w okresie letnim. Ograniczenie dostępu na obszar rezerwatu, poza wyznaczonymi szlakami, za pomocą trwałych

³⁾ funkcjonujących na mocy zarządzenia Regionalnego Dyrektora Ochrony Środowiska w Szczecinie z dnia 18 kwietnia 2017 r. w sprawie wyznaczenia szlaków w rezerwacie przyrody „Głowacz”

Lp.	Identyfikacja istniejących i potencjalnych zagrożeń wewnętrznych i zewnętrznych	Sposób eliminacji lub ograniczania zagrożeń wewnętrznych i zewnętrznych
		przeszkód i szlabanów. Sprzątanie rezerwatów – w terminach i z zależnych od potrzeb.
5.	Intensyfikacja produkcji rolnej na gruntach bezpośrednio sąsiadujących z rezerwatem oraz spływ biogenów użyźniających mszar wysokotorfowcowy i zbiorniki wodne, skutkujący przyśpieszona sukcesją i zanikaniem gatunków charakterystycznych dla ww. siedlisk (zagrożenie potencjalne).	W odległości 100 m od granic rezerwatu na działkach ewidencyjnych nr 256/1 i 256/2 obręb Ścienne (w bezpośrednim sąsiedztwie torfowiska zlokalizowanego na działce ewidencyjnej nr 127 obręb Ścienne w wydzieleniu 1271 Nadleśnictwa Dobrzany ⁴⁾) należy utrzymać dotychczasowe przeznaczenie użytków zielonych wraz z pasem istniejących zadrzewień i zakrzewień o szerokości 20 m od granic rezerwatu (z zaleceniem ich wyłączenia ewidencyjnego).

⁴⁾ według Planu urządzenia lasu na lata 2011-2020.

**Załącznik nr 4 do zarządzenia
Regionalnego Dyrektora Ochrony Środowiska w Szczecinie
z dnia 18 kwietnia 2017 r.**

„Załącznik nr 4 do zarządzenia Nr 25/2009 RDOŚ w Szczecinie z dnia 22 maja 2009 r. w sprawie ustanowienia planu ochrony dla rezerwatu przyrody „Głowacz” .

Określenie działań ochronnych na obszarze ochrony czynnej z podaniem rodzaju, zakresu i lokalizacji tych działań.”

Lp.	Rodzaj działań ochronnych	Zakres działań ochronnych	Lokalizacja działań ochronnych ⁵⁾
1.	Cięcia pielęgnacyjne mające na celu usuwanie obcych siedliskowo świerków <i>Picea abies</i> powodujących zakwaszenie gleby.	<p>Wycinka świerków rosnących w grupie i w formie pasa otaczającego wydzielenie oraz podsadzenie bukami w ilości sztuk zależnej od potrzeb (w przypadku powstania gniazd pozbawionych odnowienia lub podrostu liściastego). Do realizacji w miesiącach 01.IX-14.XII.</p> <p>Skład gatunkowy obecnego drzewostanu w oddz. 127 d: 5Md, 3Św, 2Brz, pjd. So 70 l.; zwarcie: przerywane. Skład gatunkowy docelowego drzewostanu: 8Md, 2Brz..</p> <p>Szacunkowa ilość pozyskanego drewna ogółem – 120 m³. W miarę możliwości w okresie zimowym usunąć z rezerwatu kłody i gałęziówkę świerka.</p> <p>Uzupełnienie odnowień liściastych nasadzeniami buków, ew. z domieszką grabu i gniazdowymi nasadzeniami dębów w ilości sztuk zależnej od potrzeb. Dopuszcza się grodzenie nasadzeń w ilości mb siatki leśnej – zależnej od potrzeb.</p>	Wydz. 127d. Powierzchnia łączna zabiegów – 0,7 ha
2.	Cięcia pielęgnacyjne mające na celu odślanianie podrostu drzew liściastych. Uzupełnienie odnowień liściastych - bukiem, grabem i dębem.	<p>Usunięcie 20% świerku w wydz. 128g, j w 2 nawrotach (co 10 lat, w miesiącach 01.XI-28.II).</p> <p>Skład gatunkowy obecnego drzewostanu w oddz. 128 g: 10Św, mjsc. Os, Brz, Md, Bk 85 l.; zwarcie: umiarkowane. Skład gatunkowy docelowego drzewostanu: bez zmian.</p> <p>Skład gatunkowy obecnego drzewostanu w wydz. 128 j: 9 Św 100 l., 1Dbs 125l.; zwarcie: umiarkowane. Skład gatunkowy docelowego drzewostanu: bez zmian.</p> <p>Uzupełnienie odnowień liściastych nasadzeniami buków, ew. z domieszką grabu i gniazdowymi nasadzeniami dębów w ilości sztuk zależnej od potrzeb.</p> <p>Szacunkowa ilość pozyskanego drewna ogółem – do 570 m³. Dopuszcza się grodzenie nasadzeń w ilości mb siatki leśnej – zależnej od potrzeb.</p>	Wydz. 128g, j. Powierzchnia łączna zabiegów – 2,0 ha.
3.	Cięcia pielęgnacyjne mające na celu usuwanie obcych siedliskowo świerków powodujących przekształcenia siedlisk leśnych.	<p>Wycinka młodych drzewostanów świerkowych w wieku poniżej 40 lat (zwykle podokapowych pod brzożami) i podsadzanie w miarę potrzeb bukami, ew. z domieszką grabu i gniazdowymi nasadzeniami dębów w ilości sztuk zależnej od potrzeb.</p> <p>Skład gatunkowy obecnego drzewostanu w wydz. 127c: 9Brz, 1Os 62 l.; zwarcie: umiarkowane. Skład</p>	Wydz. 127c, 128a, d, i. Powierzchnia łączna zabiegów – 2,1 ha.

⁵⁾ Nadleśnictwa Dobrzany według Planu Urządzenia Lasu na lata 2011-2020.

Lp.	Rodzaj działań ochronnych	Zakres działań ochronnych	Lokalizacja działań ochronnych ⁵⁾
	Podsadzenia bukiem, grabem i dębem.	gatunkowy docelowego drzewostanu: bez zmian. Skład gatunkowy obecnego drzewostanu w wydz. 128a: 10Brz; mjsc. Dbs, So, Bk, Ol Ol 62 l.; zwarcie: umiarkowane. Skład gatunkowy docelowego drzewostanu: bez zmian. Skład gatunkowy obecnego drzewostanu w wydz. 128d: 9Brz, 1Md 53 l., pjd. Os 62 l.; zwarcie: umiarkowane. Skład gatunkowy docelowego drzewostanu: bez zmian. Skład gatunkowy obecnego drzewostanu w wydz. 128i: 5Brz, 3Ol 62l., 3Św 90l.; zwarcie: umiarkowane. Skład gatunkowy docelowego drzewostanu: bez zmian. W terminach: 01.IX-15.XII (wydz. 127c), 01.XI-30.XII (128a, d, i) w 1 nawrocie. Szacunkowa łączna ilość pozyskanego drewna ogółem – 180 m ³ . W marę możliwości usunąć z rezerwatu kłody i gałęziówkę świerka. Dopuszcza się grodzenie nasadzeń w ilości mb ogrodzenia zależnej od potrzeb.	
4.	Cięcia pielęgnacyjne mające na celu usunięcie drzew iglastych, pod których okapem istnieje podrost rodzimych gatunków drzew liściastych oraz zabiegi pielęgnacyjne mające na celu mechaniczne usuwanie samosiejek gatunków obcych siedliskowo i gatunków inwazyjnych.	W okresie jesienno-zimowym (w miesiącach 01.IX-28.II w sprzyjających warunkach - w temperaturze ujemnej), w liczbie 3 nawrotów. Skład gatunkowy obecnego drzewostanu: 4Ol, 4Ols, 2Brz 55l., mjsc. Dbs 145 l, Os 55l., podszyt: Bk, Św.; zwarcie: umiarkowane. Skład gatunkowy docelowego drzewostanu: bez zmian. Szacunkowa ilość pozyskanego drewna ogółem – 85 m ³ . Kontrole połączone z mechanicznym usuwaniem samosiejek gatunków obcych siedliskowo, tj. świerków <i>Picea abies</i> , modrzewia <i>Larix decidua</i> , olszy szarej <i>Alnus incana</i> (w cyklach 5 letnich) oraz usuwaniem metodami kombinowanymi gatunków inwazyjnych, tj. czeremchy amerykańskiej <i>Prunus serotina</i> i robinii akacyjowej <i>Robinia pseudoacacia</i> (corocznie, z częstotliwością nawrotów uzależnioną od potrzeb, aż do ustąpienia gatunków z obszaru rezerwatu).	Wydz. 128h. Powierzchnia łączna zabiegów – 2,1 ha.
5.	Monitoring stanu uwodnienia torfowisk i poziomu wód w zbiornikach wodnych.	Umieszczenie 2 łat wodowskazowych (ewentualnie piezometrów) oraz utrzymanie sprawności technicznej tych urządzeń. Rejestracja poziomu wód raz na kwartał.	Wydz. 127l, 128k (przy widocznych brzegach mokradeł).
6.	Monitoring ekspansji brzoź w obrębie mszaru i ewentualne cięcia pielęgnacyjne mające na celu usunięcia ich samosiejek.	Przy pojawieniu się i utrzymywaniu się samosiejek o wysokości przekraczającej 1 m i tworzących w obrębie otwartych zbiorowisk mszarnych zwarte płyty o powierzchni co najmniej 200 m ² – wykonanie wycinki (nie dotyczy drzew o wysokości przekraczającej 3 m). Monitoring w cyklach 5-letnich, realizacja cięć pielęgnacyjnych – w terminach i z częstotliwością zależnymi od potrzeb.	127l.
7.	Monitoring stanowisk lęgowych wybranych gatunków zwierząt.	Monitoring gatunków zwierząt stanowiących przedmiot ochrony w granicach, pokrywającego się z rezerwatem obszaru Natura 2000 Ostoja Ińska PLB320008, tj.: A006 perkoza rdzawoszej <i>Podiceps griseigena</i> , A021 bąka <i>Botaurus stellaris</i> , A028 czapli siwej <i>Ardea</i>	Cały obszar rezerwatu.

Lp.	Rodzaj działań ochronnych	Zakres działań ochronnych	Lokalizacja działań ochronnych ⁵⁾
		<p><i>cinerea</i>, A030 bociana czarnego <i>Ciconia nigra</i>, A036 łabędzia niemego <i>Cygnus olor</i>, A051 krakwy <i>Anas strepera</i>, A052 cyraneczki <i>Anas crecca</i>, A067 gągoła <i>Bucephala clangula</i>, A073 kani czarnej <i>Milvus migrant</i>, A074 kani rudej <i>Milvus milvus</i>, A075 bielika <i>Haliaeetus albicilla</i>, A081 błotniaka stawowego <i>Circus aeruginosus</i>, A089 orlika krzykliwego <i>Clanga pomarina</i>, A127 żurawia <i>Grus grus</i>, A165 samotnika <i>Tringa ochropus</i> i A229 zimorodka <i>Alcedo atthis</i>, A236 dzięcioła czarnego <i>Dryocopus martius</i>- na podstawie metodyki Głównego Inspektora Ochrony Środowiska opisanej w podręcznikach metodycznych – realizowany w terminach spójnych z monitoringiem w granicach całego obszaru Natura 2000⁶⁾.</p>	
8.	Przeciwdziałanie niekontrolowanej antropopresji	<p>Regularne kontrole służb ochrony przyrody i służb leśnych rygorystycznie egzekwujących zakazy obowiązujące w rezerwacie.</p> <p>Wymiana istniejącego oznakowania rezerwatu (3 tablic urzędowych, 3 regulaminowych i 2 informacyjnych) oraz utrzymanie ich sprawności technicznej – w terminach zależnych od potrzeb.</p> <p>Utrzymanie, na bieżąco, drożności udostępnionych szlaków i drogi publicznej w rezerwacie poprzez przecinanie i odsuwanie na bieżąco kłód martwych drzew z dróg udostępnionych dla ruchu komunikacyjnego i turystycznego. W przypadku okazów świerka i gatunków inwazyjnych – usuwanie pozyskanego drewna poza granice rezerwatu.</p> <p>Usunięcie oznakowania szlaku zielonego na nieaktualnej trasie przecinającej rezerwat - niezwłocznie.</p>	Cały obszar rezerwatu.

⁶⁾ realizowany na podstawie § 6 zarządzenia Regionalnego Dyrektora Ochrony Środowiska w Szczecinie z dnia 30 kwietnia 2014 r. w sprawie ustanowienia planu zadań ochronnych dla obszaru Natura 2000 Ostojka Ińska PLB320008 (Dz. Urz. Woj. Zach. poz. 1931 z późn. zm.).

**Załącznik nr 5 do zarządzenia
Regionalnego Dyrektora Ochrony Środowiska w Szczecinie
z dnia 18 kwietnia 2017 r.**

„Załącznik nr 5 zarządzenia Nr 25/2009 RDOŚ w Szczecinie z dnia 22 maja 2009 r. w sprawie ustanowienia planu ochrony dla rezerwatu przyrody „Głowacz”.

Identyfikacja istniejących i potencjalnych zagrożeń dla zachowania właściwego stanu ochrony przedmiotów ochrony w obszarze Natura 2000 Pojezierze Ińskie PLH320067 pokrywającym się z rezerwatem.”

Lp.	Przedmiot ochrony	Zagrożenia		Opis zagrożenia
		Istniejące	Potencjalne	
1.	1188 kumak nizinny <i>Bombina bombina</i> , 1166 traszka grzebieniasta <i>Triturus cristatus</i>	G01.02 – turystyka piesza, jazda konna i jazda na pojazdach niezmotoryzowanych	M02.03 - zmniejszenie populacji lub wyginiecie gatunku. A7. - nawożenie/ nawozy sztuczne.	Niekontrolowana penetracja rezerwatu wynikająca z jego walorów krajobrazowych i przyrodniczych związana z płoszeniem zwierząt i zaśmiecaniem ich siedlisk. Potencjalnie ustąpienie gatunku w przypadku regionalnego obniżenia liczebności populacji spowodowanego np. przez choroby związane z przegęszczeniem gatunku na dostępnych stanowiskach w ostoi. Przeżyźnienie wód w zbiornikach powodujące zakwit glonów i zmianę warunków środowiskowych (skutek potencjalnego przekształcania sąsiadujących z rezerwatem użytków zielonych na grunty orne).
2.	1337 bóbr europejski <i>Castor fiber</i> , 1355 wydra <i>Lutra lutra</i>	G01.02 – turystyka piesza, jazda konna i jazda na pojazdach niezmotoryzowanych E03.04 Inne odpady	brak	Niekontrolowana penetracja rezerwatu wynikająca z jego walorów krajobrazowych i przyrodniczych związana z płoszeniem zwierząt i zaśmiecaniem ich siedlisk.
3.	3160 naturalne dystroficzne zbiorniki wodne	G01.08 - inne rodzaje sportu i aktywnego wypoczynku.	K01.03 wyschnięcie	Niekontrolowana penetracja rezerwatu wynikająca z jego walorów krajobrazowych i przyrodniczych związana z wydeptywaniem i niszczeniem roślinności oraz zaśmiecaniem ich siedlisk. Potencjalne zmiany poziomu wód zasilających zbiorniki wodne.
4.	7140 torfowiska przejściowe i trzęsawiska	K02.01 - zmiana składu gatunkowego (sukcesja) K01.03 wyschnięcie G01.02 – turystyka piesza, jazda konna i jazda na pojazdach niezmotoryzowanych	brak	Sukcesja drzew i krzewów na obszarze torfowiska. Niekontrolowana penetracja rezerwatu wynikająca z jego walorów krajobrazowych i przyrodniczych związana z wydeptywaniem i niszczeniem roślinności oraz zaśmiecaniem ich siedlisk. Zakłócenia w dopływie cieków zasilających torfowisko.
5.	9110 kwaśne buczyny <i>Luzulo-Fagenion</i> , 9130 żyzne buczyny	G01.02 – turystyka piesza, jazda konna i jazda na pojazdach niezmotoryzowanych	brak	Niekontrolowana penetracja rezerwatu wynikająca z jego walorów krajobrazowych i przyrodniczych związana z wydeptywaniem i

	<i>Galio odorati-Fagenion</i>			niszczeniem roślinności oraz zaśmiecaniem ich siedlisk.
6.	9160 łąka subatlantycki (<i>Stellario-Carpinetum</i>)	Nie określa się, ze względu na brak płatów siedliska przyrodniczego o znaczącej reprezentatywności.		
7.	91E0 łągi wierzbowe, topolowe, olszowe i jesionowe (<i>Salicetum albo-fragilis</i> , <i>Populetum albae</i> , <i>Alnenion glutinoso-incanae</i>) i olsy źródliskowe	H01.05 - rozproszone zanieczyszczenie wód powierzchniowych z powodu działalności związanej z rolnictwem i leśnictwem. A7. - nawożenie/nawozy sztuczne.	J02.04.02 - brak zalewania	Wzrost trofii siedliska związanego z dopływem biogenów (spływy powierzchniowe z pól, dopływ azotu z opadami) oraz wpływem powierzchniowym z intensywnie użytkowanych gruntów rolnych. Zakłócenia w dopływie cieków zasilających siedlisko.

**Załącznik nr 6 do zarządzenia
Regionalnego Dyrektora Ochrony Środowiska w Szczecinie
z dnia 18 kwietnia 2017 r.**

„Załącznik nr 6 zarządzenia Nr 25/2009 RDOŚ w Szczecinie z dnia 22 maja 2009 r. w sprawie ustanowienia planu ochrony dla rezerwatu przyrody „Głowacz”.

Cele działań ochronnych.”

Lp.	Przedmiot ochrony	Cel działań ochronnych
1.	1188 kumak nizinny <i>Bombina bombina</i> .	Utrzymanie przebiegu spontanicznych procesów ekologicznych w zbiornikach wodnych w wydzieleniach 127l, 128c, k).
2.	1166 traszka grzebieniasta <i>Triturus cristatus</i> .	Utrzymanie przebiegu spontanicznych procesów ekologicznych na styku zbiorników wodnych i ekosystemów leśnych (w wydzieleniach 127l, 128c, k, m).
3.	1337 wydra <i>Castor fiber</i> , 1355 wydra <i>Lutra Lutra</i> .	Utrzymanie właściwego stanu gatunku (FV).
4.	3160 naturalne dystroficzne zbiorniki wodne.	Umożliwienie przebiegu spontanicznych procesów ekologicznych w siedlisku.
5.	7140 torfowiska przejściowe i trzęsawiska.	Utrzymanie nie pomniejszonego areалу siedliska przyrodniczego. Poprawa stanu uwodnienia torfowiska poprzez regularne usuwanie nalotu drzew i krzewów. Utrzymanie nie zaburzonej strefy ekotonowej torfowisko/ użytki zielone (zabezpieczających torfowisko przed spływem biogenów z gruntów ornych poza granicami rezerwatu).
6.	9110 kwaśne buczyny <i>Luzulo-Fagenion</i> , 9130 żyzne buczyny <i>Galio odorati-Fagenion</i> , 91E0 łągi wierzbowe, topolowe, olszowe i jesionowe (<i>Salicetum albo-fragilis</i> , <i>Populetum albae</i> , <i>Alnenion glutinoso-incanae</i>) i olsy źródliskowe.	Umożliwienie przebiegu spontanicznych procesów ekologicznych w siedlisku.
7.	9160 grąd subatlantycki (<i>Stellario-Carpinetum</i>).	Uzupełnienie stanu wiedzy o przedmiocie ochrony, zagrożeniach i uwarunkowaniach jego ochrony.

**Załącznik nr 7 do zarządzenia
Regionalnego Dyrektora Ochrony Środowiska w Szczecinie
z dnia 18 kwietnia 2017 r.**

„Załącznik nr 7 zarządzenia Nr 25/2009 RDOŚ w Szczecinie z dnia 22 maja 2009 r. w sprawie ustanowienia planu ochrony dla rezerwatu przyrody „Głowacz”.

Działania ochronne, działania w zakresie monitoringu stanu przedmiotów ochrony i realizacji działań ochronnych oraz uzupełnienia stanu wiedzy o przedmiotach ochrony i uwarunkowaniach ich ochrony w obszarze Natura 2000 Pojezierze Ińskie PLH320067 ze wskazaniem podmiotów odpowiedzialnych za ich wykonanie i obszarów ich wdrażania.”

Lp.	Przedmiot ochrony	Zakres prac	Miejsce realizacji ⁷⁾	Termin wykonania	Podmiot odpowiedzialny
Działania ochrony czynnej					
1.	7140 torfowiska przejściowe i trzęsawiska, 3160 naturalne dystroficzne zbiorniki wodne, 9110 kwaśne buczyny <i>Luzulo-Fagenion</i> , 9130 żyzne buczyny <i>Galio odorati-Fagenion</i> , 91E0 łągi wierzbowe, topolowe, olszowe i jesionowe (<i>Salicetum albo-fragilis</i> , <i>Populetum albae</i> , <i>Alnenion glutinoso-incanae</i>) i olsy źródłiskowe, 1188 kumak nizinny <i>Bombina bombina</i> , 1166 traszka grzebieniasta <i>Triturus cristatus</i> , 1337 bóbr europejski <i>Castor fiber</i> , 1355 wydra <i>Lutra lutra</i> .	Przeciwdziałanie niekontrolowanej antropopresji (działanie tożsame z wymienionym w lp. 8 załącznika nr 4 do zarządzenia).	Cały obszar rezerwatu.	W terminach zależnych od potrzeb.	RDOŚ w Szczecinie, Nadleśnictwo Dobrzany
2.	7140 torfowiska przejściowe i trzęsawiska.	Przy pojawieniu się i utrzymywaniu się samosiejek o wysokości przekraczającej 1 m i tworzących w obrębie otwartych zbiorowisk mszarnych zwarte płyty o powierzchni co najmniej 200 m ² – wykonanie wycinki (nie dotyczy drzew o wysokości przekraczającej 3 m).	1271	Do wykonania w pierwszych trzech latach obowiązywania zmiany planu ochrony (poza sezonem lęgowym ornitofauny), następnie powtarzać w cyklach 5-letnich.	RDOŚ w Szczecinie
Działania dotyczące monitoringu stanu przedmiotów ochrony					
3.	1188 kumak nizinny <i>Bombina bombina</i> .	Monitoring stanu zachowania siedliska na podstawie metodyki	1271, 128c, k.	Co 3 lata, pierwsze prace	RDOŚ w Szczecinie

⁷⁾ w wydzieleniach Nadleśnictwa Dobrzany według planu urządzenia lasu na lata 2011-2020.

Lp.	Przedmiot ochrony	Zakres prac	Miejsce realizacji ⁷⁾	Termin wykonania	Podmiot odpowiedzialny
		Głównego Inspektora Ochrony Środowiska.		przeprowadzić w latach 2017.	
4.	1166 traszka grzebieniasta <i>Triturus cristatus</i> .	Monitoring stanu zachowania siedliska na podstawie metodyki Głównego Inspektora Ochrony Środowiska.	127l, 128c, k, m.	Co 3 lata, pierwsze prace przeprowadzić w latach 2017.	RDOŚ w Szczecinie
5.	1355 wydra <i>Lutra lutra</i>	Monitoring stanu zachowania siedliska na podstawie metodyki Głównego Inspektora Ochrony Środowiska.		Co 3 lata, pierwsze prace przeprowadzić w latach 2017.	RDOŚ w Szczecinie
6.	1337 bóbr europejski <i>Castor fiber</i> .	Monitoring stanu zachowania siedliska na podstawie metodyki Głównego Inspektora Ochrony Środowiska.	Cały obszar rezerwatu.	Co 3 lata, pierwsze prace przeprowadzić w latach 2017-2019.	RDOŚ w Szczecinie
7.	7140 torfowiska przejściowe i trzęsawiska.	Monitoring stanu zachowania siedliska na podstawie metodyki Głównego Inspektora Ochrony Środowiska uzupełniony o monitorowanie zasięgu otwartego zbiorowiska torfowiskowego a i kartograficzny monitoring zasięgu sukcesji drzew i krzewów.	127l, f	Co 3 lata, pierwsze prace przeprowadzić w latach 2017-2019.	RDOŚ w Szczecinie
8.	3160 naturalne dystroficzne zbiorniki wodne.	Monitoring stanu zachowania siedliska na podstawie metodyki Głównego Inspektora Ochrony Środowiska.	127l, 128k.	Co 5 lat, pierwsze prace przeprowadzić w latach 2017-2019.	RDOŚ w Szczecinie
9.	9110 kwaśne buczyny <i>Luzulo-Fagenion</i> .	Monitoring stanu zachowania siedliska na podstawie metodyki Głównego Inspektora Ochrony Środowiska.	128b, 127i, j	Co 5 lat, pierwsze prace przeprowadzić w latach 2017-2019.	RDOŚ w Szczecinie
10	9130 żyzne buczyny <i>Galio odorati-Fagenion</i> .	Monitoring stanu zachowania siedliska na podstawie metodyki Głównego Inspektora Ochrony Środowiska.	127i, j	Co 5 lat, pierwsze prace przeprowadzić w latach 2017-2019.	RDOŚ w Szczecinie

Lp.	Przedmiot ochrony	Zakres prac	Miejsce realizacji ⁷⁾	Termin wykonania	Podmiot odpowiedzialny
11.	91E0 łągi wierzbowe, topolowe, olszowe i jesionowe (<i>Salicetum albo-fragilis</i> , <i>Populetum albae</i> , <i>Alnenion glutinoso-incanae</i>) i olsy źródłiskowe.	Monitoring stanu zachowania siedliska na podstawie metodyki Głównego Inspektora Ochrony Środowiska.	127f	Co 5 lat, pierwsze prace przeprowadzić w latach 2017-2019.	RDOŚ w Szczecinie
Działania dotyczące monitoringu realizacji działań ochronnych					
12.	7140 torfowiska przejściowe i trzęsawiska, 3160 naturalne dystroficzne zbiorniki wodne, 9110 kwaśne buczyny <i>Luzulo-Fagenion</i> , 9130 żyzne buczyny <i>Galio odorati-Fagenion</i> , 91E0 łągi wierzbowe, topolowe, olszowe i jesionowe (<i>Salicetum albo-fragilis</i> , <i>Populetum albae</i> , <i>Alnenion glutinoso-incanae</i>) i olsy źródłiskowe, 1188 kumak nizinny <i>Bombina bombina</i> , 1166 traszka grzebieniasta <i>Triturus cristatus</i> , 1337 bóbr europejski <i>Castor fiber</i> , 1355 wydra <i>Lutra lutra</i>	Kontrole terenowe mające na celu ustalenie skuteczności działań służących przeciwdziałaniu niekontrolowanej penetracji rezerwatu.	Cały obszar rezerwatu.	Co 2 lata	RDOŚ w Szczecinie
13.	7140 torfowiska przejściowe i trzęsawiska	Kontrole terenowe mające na celu ustalenie skuteczności działań służących usuwaniu samosiejek z mszaru.	1271	Rok po wykonaniu zabiegów.	RDOŚ w Szczecinie
Działania dotyczące uzupełnienia stanu wiedzy o przedmiotach ochrony i uwarunkowaniach ich ochrony					
14.	9160 grąd subatlantycki (<i>Stellario-Carpinetum</i>)	Uzupełnienie stanu wiedzy o przedmiocie ochrony (aktualnych zasobach, rozmieszczeniu i zagrożeniach siedliska w obszarze w granicach rezerwatu).	128h, k,n, o.	W latach 2017-2020.	RDOŚ w Szczecinie