

ZARZĄDZENIE
REGIONALNEGO DYREKTORA OCHRONY ŚRODOWISKA W SZCZECINIE
z dnia 18 kwietnia 2017 r.
zmieniające zarządzenie w sprawie ustanowienia planu ochrony dla rezerwatu przyrody
„Grądowe Zbocze”

Na podstawie art. 19 ust. 6 i art. 20 ust. 5 ustawy z dnia 16 kwietnia 2004 r. o ochronie przyrody (Dz. U. z 2016 r. poz. 2134, zm. poz. 2249, 2260 oraz z 2017 r. poz. 60, 132) zarządza się, co następuje.

§ 1. W zarządzeniu Nr 19/2009 RDOŚ w Szczecinie z dnia 14 kwietnia 2009 r. w sprawie ustanowienia planu ochrony dla rezerwatu przyrody „Grądowe Zbocze” (Dz. Urz. Woj. Zach. Nr 16, poz. 651), wprowadza się następujące zmiany:

- 1) po § 1 dodaje się § 1a w brzmieniu:
 - „§ 1a.1. Plan ochrony rezerwatu uwzględnia zakres planu zadań ochronnych dla części obszaru Natura 2000 Lasy Puszczy nad Drawą PLB320016, zwanego dalej „obszarami Natura 2000”, pokrywającego się z rezerwatem.
 2. Opis granic obszaru Natura 2000, o którym mowa w ust. 1, w postaci współrzędnych geograficznych punktów skrajnych granicy zawiera tabela stanowiąca załącznik nr 1 do zarządzenia.
 3. Mapę obszaru Natura 2000, o którym mowa w ust. 1, wraz z punktami, dla których określono współrzędne w załączniku nr 1 do zarządzenia, przedstawia załącznik nr 2 do zarządzenia.”;
- 2) § 3 otrzymuje brzmienie:

„§ 3. Identyfikację oraz określenie sposobów eliminacji lub ograniczania istniejących i potencjalnych zagrożeń wewnętrznych i zewnętrznych oraz ich skutków przedstawia tabela, stanowiąca załącznik nr 3 do zarządzenia.”;
- 3) § 5 otrzymuje brzmienie:

„§ 5. Określenie działań ochronnych na obszarze ochrony czynnej, z podaniem rodzaju, zakresu i lokalizacji tych działań przedstawia tabela, stanowiąca załącznik nr 4 do zarządzenia.”;
- 4) po § 5 dodaje się:
 - a) § 5a w brzmieniu:

„§ 5a. Identyfikację istniejących i potencjalnych zagrożeń dla zachowania właściwego stanu ochrony gatunków zwierząt i ich siedlisk będących przedmiotami ochrony w obszarze Natura 2000 Lasy Puszczy nad Drawą PLB320016 przedstawia tabela stanowiąca załącznik nr 5 do zarządzenia.”
 - b) § 5b w brzmieniu:

„§ 5b. Cele działań ochronnych dla obszaru Natura 2000 Lasy Puszczy nad Drawą PLB320016 pokrywających się z rezerwatem zawiera załącznik nr 6 do zarządzenia.”
 - c) § 5c w brzmieniu:

„§ 5c. Działania związane z uzupełnieniem stanu wiedzy o przedmiotach ochrony w obszarze Natura 2000 Natura 2000 Lasy Puszczy nad Drawą PLB320016 i uwarunkowaniach ich ochrony, działania w zakresie monitoringu stanu przedmiotów ochrony ze wskazaniem podmiotów odpowiedzialnych za ich wykonanie i obszarów ich wdrażania określa załącznik nr 7 do zarządzenia.”;
- 5) uchyla się § 6;
- 6) w § 7 uchyla się:
 - a) pkt 1,

- b) pkt 3;
- 7) załącznik nr 1 otrzymuje brzmienie jak w załączniku nr 1 do niniejszego zarządzenia;
- 8) załącznik nr 2 otrzymuje brzmienie jak w załączniku nr 2 do niniejszego zarządzenia;
- 9) po załączniku 2 dodaje się:
- a) załącznik nr 3 w brzmieniu jak załącznik nr 3 do niniejszego zarządzenia;
 - b) załącznik nr 4 w brzmieniu jak załącznik nr 4 do niniejszego zarządzenia;
 - c) załącznik nr 5 w brzmieniu jak załącznik nr 5 do niniejszego zarządzenia;
 - d) załącznik nr 6 w brzmieniu jak załącznik nr 6 do niniejszego zarządzenia;
 - e) załącznik nr 7 w brzmieniu jak załącznik nr 7 do niniejszego zarządzenia.
- § 2. Zarządzenie wchodzi w życie po upływie 14 dni od dnia jego ogłoszenia.



REGIONALNY DYREKTOR
OCHRONY ŚRODOWISKA
w Szczecinie

2017-04-18

Radosław Grzegorzczak

**Załącznik nr 1 do zarządzenia
Regionalnego Dyrektora Ochrony Środowiska w Szczecinie
z dnia 18 kwietnia 2017 r.**

„Załącznik nr 1 do zarządzenia 19/2009 RDOŚ w Szczecinie z dnia 14 kwietnia 2009 r. w sprawie
ustanowienia planu ochrony dla rezerwatu przyrody „Grądowe Zbocze”.

Opis granicy obszaru Natura 2000 Lasy Puszczy nad Drawą PLB320016 pokrywającego się z rezerwatem w formie listy współrzędnych punktów załamania granic obszaru w układzie współrzędnych płaskich prostokątnych PL-1992.”

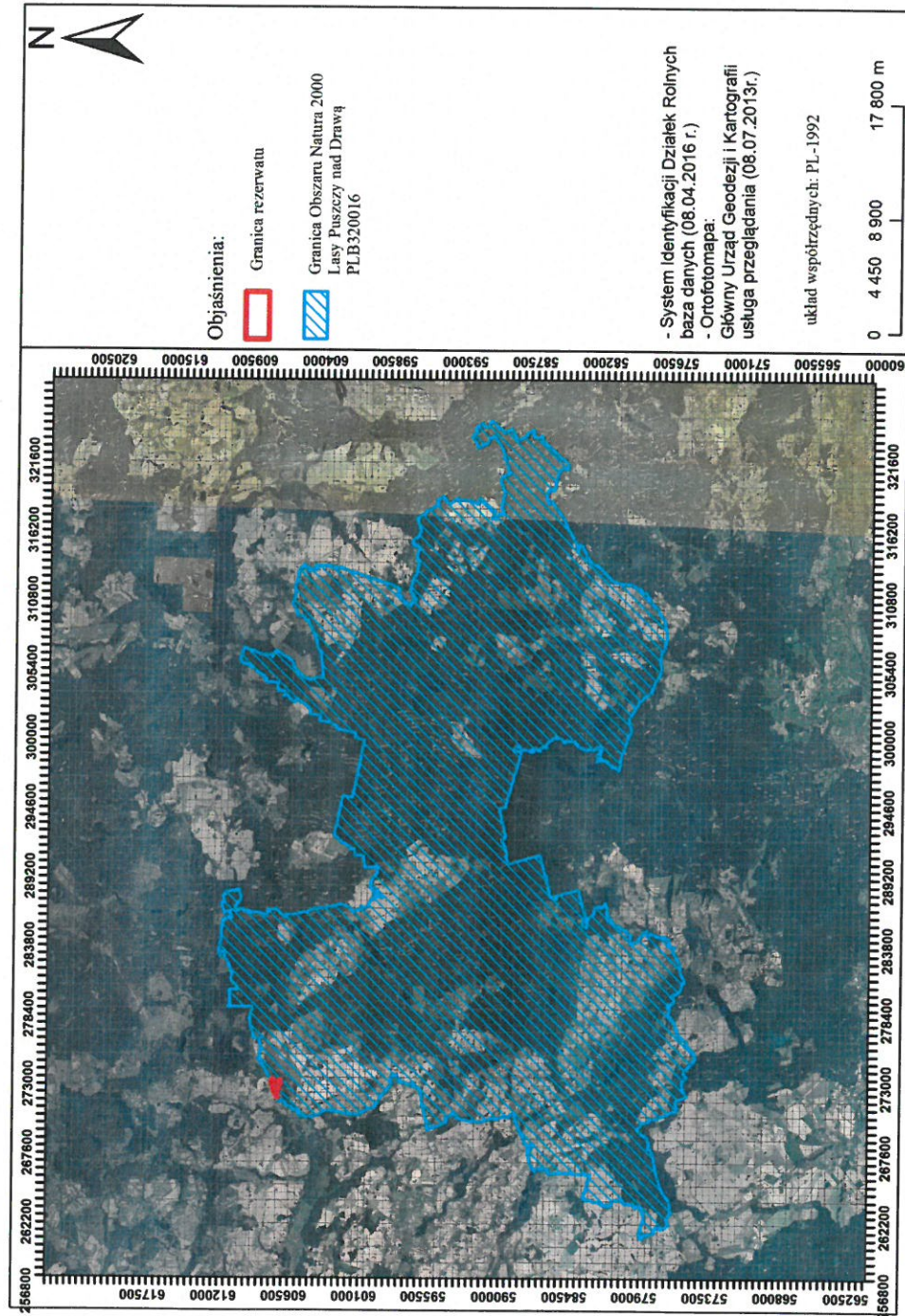
Lp.	X	Y	Komentarz	Lp.	X	Y	Komentarz
1	271719,56	605824,22	część 1	36	271663,74	605990,32	część 2
2	271666,90	605813,52	część 1	37	271650,71	605951,97	część 2
3	271650,85	605835,21	część 1	38	271668,64	605945,81	część 2
4	271635,74	605890,29	część 1	39	271729,17	605945,82	część 2
5	271654,01	605914,47	część 1	40	271746,14	605954,17	część 2
6	271689,95	605911,47	część 1	41	271754,43	606010,90	część 2
7	271700,51	605906,68	część 1	42	271810,62	606038,59	część 2
8	271751,97	605856,34	część 1	43	271866,46	606070,61	część 2
9	271719,56	605824,22	część 1	44	271885,06	606099,19	część 2
10	272000,78	605968,73	część 2	45	271888,06	606107,33	część 2
11	272010,00	605942,76	część 2	46	271916,75	606098,08	część 2
12	272041,82	605894,89	część 2	47	271948,66	606077,60	część 2
13	272046,51	605868,09	część 2	48	272001,09	606009,02	część 2
14	272063,19	605842,57	część 2	49	272000,78	605968,73	część 2
15	272092,97	605850,42	część 2	50	272269,67	606365,87	część 3
16	272199,11	605743,39	część 2	51	272250,80	606280,07	część 3
17	272152,54	605692,76	część 2	52	272249,53	606274,21	część 3
18	271918,36	605677,63	część 2	53	272233,84	606279,45	część 3
19	271916,88	605680,38	część 2	54	272076,58	606288,25	część 3
20	271852,41	605766,13	część 2	55	272036,79	606278,81	część 3
21	271845,45	605792,98	część 2	56	271965,49	606305,55	część 3
22	271868,60	605843,73	część 2	57	271953,67	606263,58	część 3
23	271858,96	605899,06	część 2	58	271884,28	606245,06	część 3
24	271837,61	605933,58	część 2	59	271849,79	606262,60	część 3
25	271799,43	605904,24	część 2	60	271812,94	606246,21	część 3
26	271763,03	605859,28	część 2	61	271793,88	606290,46	część 3
27	271751,80	605862,97	część 2	62	271685,00	606268,00	część 3
28	271729,39	605884,33	część 2	63	271635,33	606182,52	część 3
29	271722,56	605890,26	część 2	64	271630,29	606173,87	część 3
30	271697,19	605917,42	część 2	65	271634,11	606158,51	część 3
31	271661,04	605921,28	część 2	66	271627,93	606113,08	część 3
32	271584,26	605957,06	część 2	67	271596,85	606001,45	część 3
33	271607,37	606004,60	część 2	68	271569,64	605955,95	część 3
34	271619,62	606045,90	część 2	69	271575,57	605946,81	część 3
35	271671,54	606037,79	część 2	70	271573,11	605912,77	część 3

Lp.	X	Y	Komentarz	Lp.	X	Y	Komentarz
71	271568,57	605904,32	część 3	114	271150,14	606101,81	część 3
72	271522,28	605883,02	część 3	115	271195,12	606106,45	część 3
73	271484,67	605873,58	część 3	116	271233,72	606104,14	część 3
74	271471,11	605863,70	część 3	117	271287,73	606120,64	część 3
75	271467,17	605864,96	część 3	118	271301,48	606136,16	część 3
76	271418,72	605871,71	część 3	119	271301,12	606147,88	część 3
77	271399,92	605883,70	część 3	120	271291,51	606166,86	część 3
78	271410,28	605929,15	część 3	121	271265,63	606193,31	część 3
79	271412,90	605940,67	część 3	122	271260,41	606207,03	część 3
80	271435,34	605998,06	część 3	123	271259,72	606224,06	część 3
81	271421,89	606013,86	część 3	124	271286,86	606227,71	część 3
82	271403,55	606035,43	część 3	125	271344,11	606245,52	część 3
83	271478,18	606068,83	część 3	126	271349,83	606247,77	część 3
84	271470,10	606124,83	część 3	127	271399,38	606262,83	część 3
85	271417,08	606139,16	część 3	128	271427,40	606268,80	część 3
86	271377,40	606109,43	część 3	129	271453,27	606268,38	część 3
87	271363,54	606069,10	część 3	130	271469,41	606267,12	część 3
88	271321,95	606047,52	część 3	131	271475,19	606263,60	część 3
89	271318,73	606045,14	część 3	132	271491,27	606273,25	część 3
90	271282,75	606018,58	część 3	133	271500,70	606275,50	część 3
91	271250,79	606004,34	część 3	134	271510,93	606282,35	część 3
92	271202,95	605983,01	część 3	135	271527,67	606292,01	część 3
93	271153,41	605967,43	część 3	136	271534,54	606293,31	część 3
94	271137,70	605999,80	część 3	137	271569,77	606309,53	część 3
95	271100,07	606013,40	część 3	138	271622,49	606325,01	część 3
96	271052,74	606030,48	część 3	139	271698,84	606345,09	część 3
97	271039,06	606024,36	część 3	140	271715,24	606348,88	część 3
98	271020,46	606016,03	część 3	141	271740,61	606337,01	część 3
99	271001,84	606007,71	część 3	142	271750,45	606339,50	część 3
100	270916,30	605969,44	część 3	143	271749,03	606356,89	część 3
101	270890,39	605957,86	część 3	144	271779,25	606362,07	część 3
102	270878,08	605942,12	część 3	145	271819,43	606375,91	część 3
103	270858,93	605917,67	część 3	146	271859,43	606386,04	część 3
104	270854,10	605928,43	część 3	147	271897,30	606393,42	część 3
105	270824,94	605984,23	część 3	148	271960,70	606410,12	część 3
106	270870,93	606009,57	część 3	149	272002,84	606421,84	część 3
107	270916,93	606034,91	część 3	150	272027,87	606429,89	część 3
108	270934,46	606044,57	część 3	151	272072,02	606442,53	część 3
109	270985,54	606065,01	część 3	152	272088,80	606449,77	część 3
110	271028,88	606077,07	część 3	153	272135,60	606460,79	część 3
111	271085,03	606089,95	część 3	154	272159,24	606470,03	część 3
112	271077,45	606102,46	część 3	155	272269,67	606365,87	część 3
113	271142,64	606120,82	część 3				

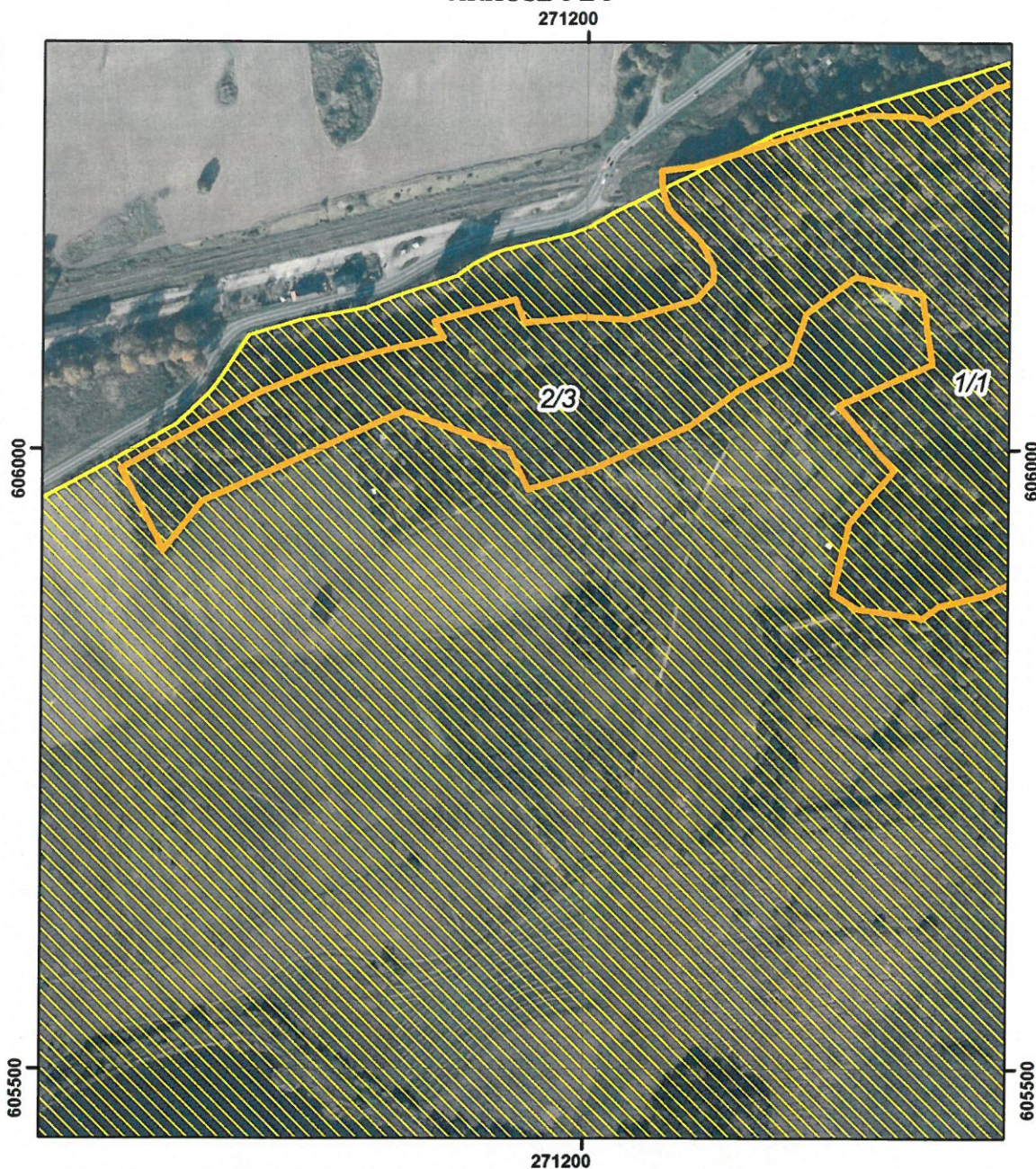
**Załącznik nr 2 do zarządzenia
Regionalnego Dyrektora Ochrony Środowiska w Szczecinie
z dnia 18 kwietnia 2017 r.**

„Załącznik nr 2 do zarządzenia 19/2009 RDOŚ w Szczecinie z dnia 14 kwietnia 2009 r. w sprawie ustanowienia planu ochrony dla rezerwatu przyrody „Grądowe Zbocze”.


Mapa obszaru Natura 2000 Lasy Puszczy nad Drawą PLB320016 pokrywającego się z rezerwatem.”



POŁOŻENIE I PRZEBIEG GRANIC OBSZARU NATURA 2000
LASY PUSZCZY NAD DRAWĄ PLB320016
W GRANICACH REZERWATU PRZYRODY "GRĄDOWE ZBOCZE"
ARKUSZ 1 Z 3



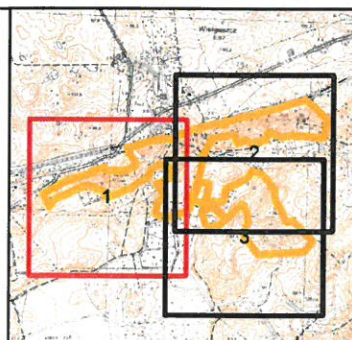
Objaśnienia:

 Granica rezerwatu

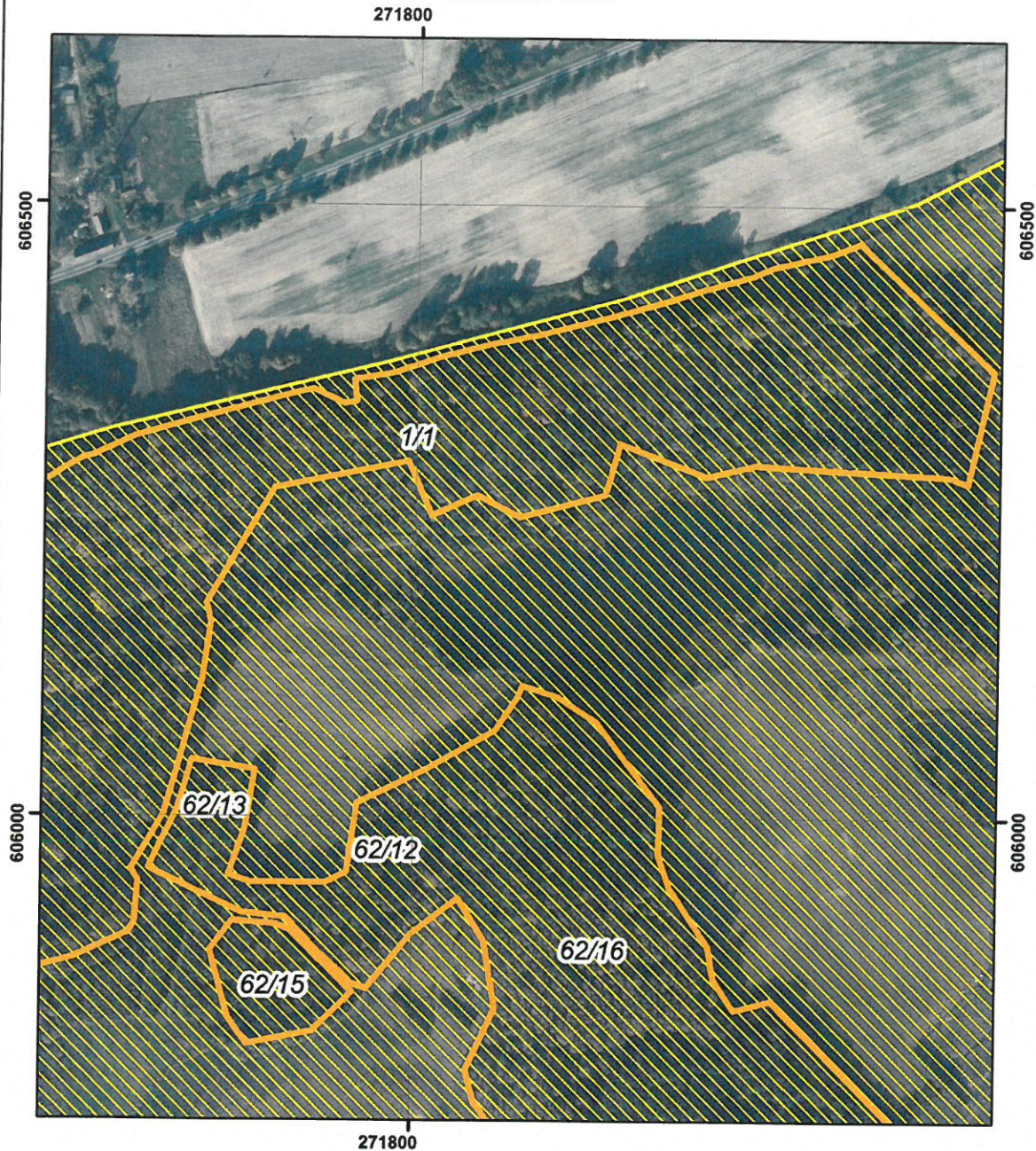
układ współrzędnych: PL-1992




- System Identyfikacji Działek Rolnych baza danych (08.04.2016 r.)
- Mapa topograficzna: Główny Urząd Geodezji i Kartografii usługa przeglądania (08.07.2013r.)
- Ortofotomapa: Główny Urząd Geodezji i Kartografii usługa przeglądania (2010r.)



POŁOŻENIE I PRZEBIEG GRANIC OBSZARU NATURA 2000
LASY PUSZCZY NAD DRAWĄ PLB320016
W GRANICACH REZERWATU PRZYRODY "GRĄDOWE ZBOCZE"
ARKUSZ 2 Z 3



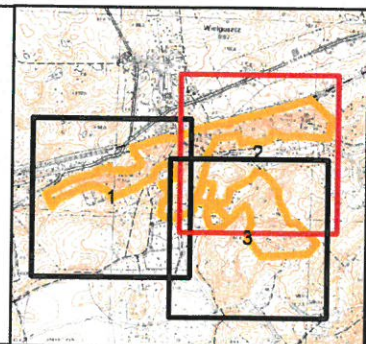
Objaśnienia:

 Granica rezerwatu

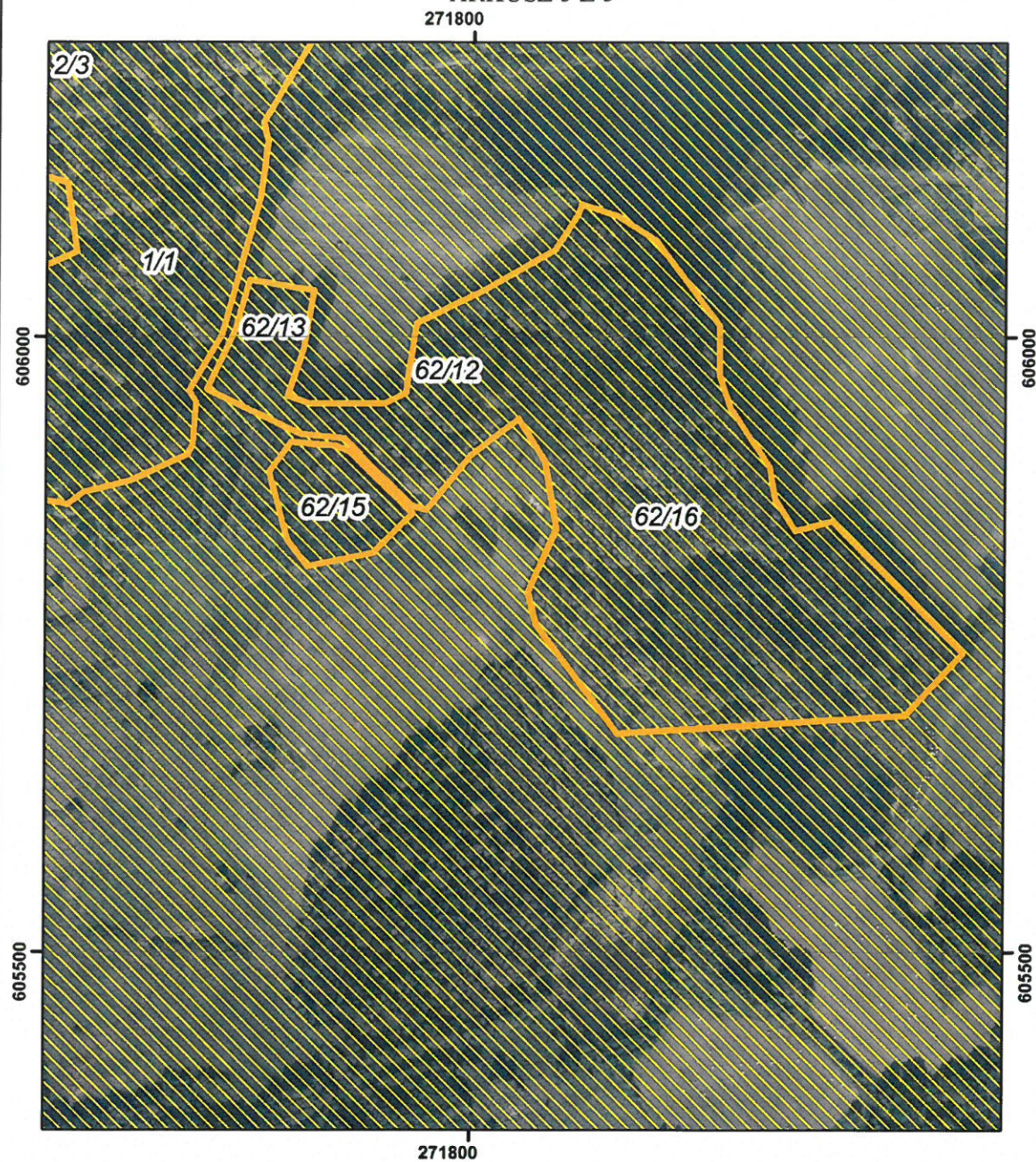
układ współrzędnych: PL-1992

0 75 150 m

- System Identyfikacji Działek Rolnych
baza danych (08.04.2016 r.)
- Mapa topograficzna: Główny Urząd Geodezji i Kartografii
usługa przeglądania (08.07.2013r.)
- Ortofotomapa: Główny Urząd Geodezji i Kartografii
usługa przeglądania (2010r.)



POŁOŻENIE I PRZEBIEG GRANIC OBSZARU NATURA 2000
LASY PUSZCZY NAD DRAWĄ PLB320016
W GRANICACH REZERWATU PRZYRODY "GRĄDOWE ZBOCZE"
ARKUSZ 3 Z 3



Objaśnienia:

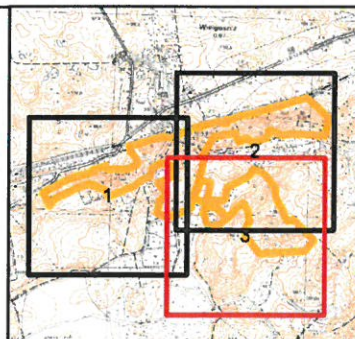


Granica rezerwatu

układ współrzędnych: PL-1992

0 75 150 m

- System Identyfikacji Działek Rolnych baza danych (08.04.2016 r.)
- Mapa topograficzna: Główny Urząd Geodezji i Kartografii usługa przeglądania (08.07.2013r.)
- Ortofotomapa: Główny Urząd Geodezji i Kartografii usługa przeglądania (2010r.)



**Załącznik nr 3 do zarządzenia
Regionalnego Dyrektora Ochrony Środowiska w Szczecinie
z dnia 18 kwietnia 2017 r.**

„Załącznik nr 3 do zarządzenia 19/2009 RDOŚ w Szczecinie z dnia 14 kwietnia 2009 r. w sprawie ustanowienia planu ochrony dla rezerwatu przyrody „Grądowe Zbocze”.

Identyfikacja oraz określenie sposobów eliminacji lub ograniczania istniejących i potencjalnych zagrożeń wewnętrznych i zewnętrznych oraz ich skutków.”

Lp.	Identyfikacja istniejących i potencjalnych zagrożeń wewnętrznych i zewnętrznych	Sposób eliminacji lub ograniczania zagrożeń wewnętrznych i zewnętrznych
Zagrożenia wewnętrzne		
1.	Obecność oraz ekspansja gatunków obcych siedliskowo, tj. świerka <i>Picea abies</i> , robinii akacjowej <i>Robinia pseudoacacia</i> , klonu jesionolistnego <i>Acer negundo</i> , brzozy <i>Betula pendula</i> na siedlisku gradu subatlantyckiego <i>Stellario-Carpinetum</i> - zagrożenie istniejące.	Cięcia pielęgnacyjne mające na celu stopniowe usuwanie ww. gatunków wraz z usunięciem pozyskanego drewna poza granice rezerwatu oraz zastosowanie środków chemicznych w odniesieniu do usuwanej robinii akacjowej. W lukach powstałych po przeprowadzonych cięciach wprowadzanie sadzonek buka, dębu szypułkowego i grabu oraz ich pielęgnacja.
2.	Zanikanie rzadkich i chronionych gatunków roślin na skutek sukcesji - zagrożenie istniejące.	Zabiegi pielęgnacyjne mające na celu punktowe odsłonięcie stanowisk obrazków plamistych <i>Arum maculatum</i> .
3.	Istnienie napowietrznej linii elektroenergetycznej 15 Kv (L-312 kierunek Węgorzyno), co wiąże się z koniecznością regularnego wycinania podrostu drzew, ekspansją roślinności porębowej (zagrożenie istniejące) oraz niebezpieczeństwem kolizji dla ornitofauny - zagrożenie potencjalne.	Docelowa przebudowa linii na kablową.
Zagrożenia zewnętrzne		
2.	Presja turystyczno-rekreacyjna związana z zaśmiecaniem rezerwatu, zanieczyszczeniem poboczy dróg (dzikie wysypiska) oraz niszczeniem cennych gatunków flory, fauny i grzybów - zagrożenie istniejące.	Prawidłowe udostępnianie rezerwatu po wyznaczonym szlaku oraz popularyzacja wiedzy przyrodniczej wśród lokalnej społeczności. Systematyczne kontrole rezerwatu przez służby leśne i służby ochrony przyrody. Regularne sprzątanie rezerwatu.
3.	Kradzież drewna, kłusownictwo, zbiór owoców runa leśnego, przybijanie tabliczek do drzew - zagrożenie istniejące.	Systematyczne kontrole rezerwatu przez służby leśne i służby ochrony przyrody.
4.	Dziki wyrobiska złóż mineralnych i pobór wód powierzchniowych i podziemnych z terenu rezerwatu (wykopywanie rowów odprowadzających wodę z rezerwatu) - zagrożenie istniejące.	Systematyczne kontrole rezerwatu przez służby leśne i służby ochrony przyrody, w tym eliminacja poboru wód z terenu rezerwatu. Zrewidowanie pozwolenia wodno-prawnego, przestrzeganie obowiązujących zapisów i norm. Monitoring stanu zachowania siedlisk przyrodniczych.
5.	Bariery ekologiczne w postaci drogi krajowej nr 10 i linii kolejowej uniemożliwiającej swobodny transfer genów roślinnych i zwierzęcych pomiędzy rezerwatem a gruntami leśnymi i zadrzewionymi w obrębach ewidencyjnych Wielgoszcz, Suliborek, Rybaki i Słutowo w gminie Recz - zagrożenie istniejące.	Brak możliwości całkowitej likwidacji zagrożenia. W przypadku planowanej modernizacji ww. inwestycji liniowych podjęcie inicjatyw przewidzianych prawem mających na celu odtworzenie dróg migracji gatunków i łączności biotopów.

Lp.	Identyfikacja istniejących i potencjalnych zagrożeń wewnętrznych i zewnętrznych	Sposób eliminacji lub ograniczania zagrożeń wewnętrznych i zewnętrznych
6.	Ruch pojazdów samochodowych oraz ciągników rolniczych po wyznaczonym szlaku – zagrożenie istniejące.	Ustalenie alternatywnych dróg dojazdowych do znajdujących się wewnątrz rezerwatu prywatnych działek nr 231 obręb Wielgoszcz i 62/10 obręb Recz.
7.	Zanieczyszczenie wód powierzchniowych i podziemnych oraz zmiana stosunków wodnych wód gruntowych w otoczeniu rezerwatu, w tym zrzut wód ze stawów rybnych użytkujących priorytetowe siedlisko przyrodnicze 7220 źródłiska wapienne - zagrożenie potencjalne.	Analiza chemicznego i organicznego składu wód w rezerwacie powyżej i poniżej sąsiadujących z obiektem stawów rybnych oraz w oparciu o jej wyniki podejmowanie działań przewidzianych prawem zmierzających do ograniczenia negatywnego oddziaływania.

**Załącznik nr 4 do zarządzenia
Regionalnego Dyrektora Ochrony Środowiska w Szczecinie
z dnia 18 kwietnia 2017 r.**

„Załącznik nr 4 do zarządzenia 19/2009 RDOŚ w Szczecinie z dnia 14 kwietnia 2009 r. w sprawie ustanowienia planu ochrony dla rezerwatu przyrody „Grądowe Zbocze”.

Określenie działań ochronnych na obszarze ochrony czynnej, z podaniem rodzaju, zakresu i lokalizacji tych działań.”

Lp.	Rodzaj działań ochronnych	Zakres działań ochronnych	Lokalizacja działań ochronnych ¹⁾
1.	Cięcia pielęgnacyjne mające na celu eliminowanie świerka <i>Picea abies</i> zakwaszającego siedlisko grądu subatlantyckiego <i>Stellario-Carpinetum</i> . Wprowadzenie sadzonek buka i grabu oraz ich pielęgnacja.	Drzewostan obecny: 6Js, 4Dbs; wiek: 26 lat; zwarcie przerywane. Drzewostan docelowy: bez zmian. Masa drewna do usunięcia z granic rezerwatu: do 23 m ³ grubizny. Przygotowanie gleby, wprowadzenie sadzonek i ich pielęgnacja - w ilości sadzonek i terminach zależnych od potrzeb.	26a: na powierzchni 0,70 ha, na powierzchni 0,27 ha.
2.	Punktowe wprowadzenie sadzonek buka i dębu szypułkowego w lukach po wypadłych świerkach oraz ich pielęgnacja.	Przygotowanie gleby, wprowadzenie sadzonek i ich pielęgnacja - w ilości sadzonek i terminach zależnych od potrzeb.	26c.
3.	Cięcia pielęgnacyjne mające na celu eliminowanie samosiejek klonu jesionolistnego <i>Acer negundo</i> .	Pozyskaną biomasę (w ilości zależnej od potrzeb), usunąć niezwłocznie z rezerwatu. Drzewostan obecny: 3Bk, 2Dg, 2So, 1Św, 120 lat, 1Brz 95 lat, mjsc Dbs, Js 120 lat; zwarcie przerywane.	26l na powierzchni 1,49 ha.
4.	Mechaniczne i chemiczne ²⁾ usuwanie z rezerwatu wszystkich odrostów i samosiejek robinii akacjowej <i>Robinia pseudoacacia</i> , aż do	Pozyskaną biomasę (w ilości zależnej od potrzeb), usunąć niezwłocznie z rezerwatu. W okresie czerwiec – październik od drugiego roku obowiązywania planu, w przypadku pojawienia się odrostów robinii, usuwać mechanicznie nalot (ilość i	27a (punktowo).

¹⁾ w wydzieleniach Nadleśnictwa Drawno według Planu Urządzenia Lasu na lata 2012-2021.

²⁾ z wykorzystaniem środków ochrony roślin mających zastosowanie w leśnictwie.

Lp.	Rodzaj działań ochronnych	Zakres działań ochronnych	Lokalizacja działań ochronnych ¹⁾
	wyępień gatunku.	częstotliwość nawrotów w danym roku dostosować do potrzeb). Ewentualnie punktowo zastosować środek ochrony roślin mający zastosowanie w leśnictwie – w dawkach uzależnionych od potrzeb względem rozmiaru nalotu. Drzewostan obecny: 5Bk, 1Jw, 1Db.s 125 lat, 1Dg, 1Ak 95 lat, mjs Bk, Ak 55 lat, Js, Wz 125 lat; zwarcie umiarkowane.	
5.	Cięcia pielęgnacyjne mające na celu eliminowanie samosiejek klonu jesionolistnego oraz odtwarzanie naturalnych zbiorowisk grądu subatlantyckiego <i>Stellario-Carpinetum</i> poprzez dolesianie w powstałych lukach bukiem, dębem szypułkowym oraz grabem.	Pozyskaną biomasę (w ilości zależnej od potrzeb), usunąć niezwłocznie z rezerwatu. Drzewostan obecny: 5Bk, 1Jw, 1Db.s 125 lat, 1Dg, 1Ak 95 lat, mjs 76 lat, Js, Wz 125 lat; zwarcie umiarkowane. Przygotowanie gleby, wprowadzenie sadzonek i ich pielęgnacja - w ilości sadzonek i terminach zależnych od potrzeb.	27a (fragment) na powierzchni 0,45 ha.
6.	Cięcia pielęgnacyjne mające na celu usunięcie samosiejek brzozy brodawkowatej <i>Betula pendula</i> .	Pozyskaną grubiznę (do 21m ³) i biomasę (w ilości zależnej od potrzeb) usunąć niezwłocznie z rezerwatu. Drzewostan obecny: 4Bk, 2So, 1Św 1Js, 1So.c 105 lat, 1Db.s 125 lat, mjs. Md, Wz, Jw. 105 lat, Js, 125 lata, Bk 135 lata, Je 75 lata; zwarcie umiarkowane. Drzewostan docelowy: bez zmian.	26o na powierzchni 0,15 ha.
7.	Zabiegi pielęgnacyjne mające na celu odtwarzanie naturalnego zbiorowiska grądu subatlantyckiego <i>Stellario-Carpinetum</i> - dolesianie naturalnych luk bukiem, dębem szypułkowym i grabem.	Drzewostan aktualny: 26ax: 9Brz 70 lat, 1Bk 95 lata, mjs. Jkl, Czm, Wz, Jw, Md 70 lata, Md 95 lata, zwarcie umiarkowane, 26bx: 100I 75 lata, mjs. Js, Tp, Ol.s 75 lata, Js, Bk 135 lata, Wz 55 lata, zwarcie umiarkowane. Przygotowanie gleby, wprowadzenie sadzonek i ich pielęgnacja - w ilości sadzonek i terminach zależnych od potrzeb.	Fragmenty wydzielei 26ax, bx. Całkowita powierzchnia zabiegu 0,40 ha.
8.	Zabiegi pielęgnacyjne mające na celu odsłonięcie stanowisk obrazków plamistych <i>Arum maculatum</i> .	Ręczne wyrywanie zagłuszającej gatunek roślinności, w tym okazów czosnku niedźwiedziego <i>Allium ursinum</i> w sezonie wegetacyjnym. Corocznie. W przypadku barku efektywności działania, po okresie 5 lat odstąpić od realizacji zabiegów.	26j (punktowo na łącznej powierzchni do 10 m ²).
9.	Monitoring: 1) stanu wód - analiza składu chemicznego i organicznego wód powyżej i poniżej stawów rybnych wg założeń PIOŚ (raz na 5 lat); 2) zmian stanu populacji: • cennych i chronionych gatunków grzybów (w terminach pojawiania się owocników) - co 10 lat,		Punktowo w wydzieleniach 26ax, bx, g,

Lp.	Rodzaj działań ochronnych	Zakres działań ochronnych	Lokalizacja działań ochronnych ¹⁾
	<ul style="list-style-type: none"> chronionej flory oraz gatunków roślin „specjalnej troski” i wybranych antropofitów - co 10 lat w terminach pojawiania się poszczególnych gatunków, chronionych gatunków fauny w sezonie ich rozrodu – co 10 lat. 		cały obszar rezerwatu.
10.	Przebudowa na kablową napowietrznej linii elektroenergetycznej 15 Kv L-312 kierunek Węgorzyno. Do czasu ww. działań zapewnienie bezpieczeństwa przeciwpożarowego, tj. podkrzesywanie gałęzi drzew i krzewów mogących bezpośrednio stykać się z ww. linią poza okresem lęgowym ptaków, tj. od 16 października – 28 lutego. usunięcie pozyskanej biomasy z obszaru rezerwatu wyłącznie w odniesieniu do gatunku: klonu jesionolistnego.		26h, t - pas techniczny linii o łącznej powierzchni 0,11 ha.
11.	Oznakowanie na gruncie przebiegu szlaku w rezerwacie. Utrzymanie sprawności technicznej i ewentualna wymiana oznakowania granic rezerwatu tablicami urzędowymi, regulaminowymi i informacyjnymi w zależności od potrzeb.		Punktowo przy granicach rezerwatu oraz wzdłuż szlaku w wydzieleniach 27a, 26i, j, k.
12.	Monitoring chronionych i zagrożonych siedlisk przyrodniczych grądu subatlantyckiego (9160) i lęgowych lasów dębowo-wiązowo-jesionowych (<i>Ficario-Ulmetum</i>) (91F0) oraz dwóch o znaczeniu priorytetowym: źródlisk wapiennych (7220*) i lęgów wierzbowych, topolowych, olszowych i jesionowych, olsów źródliskowych (91E0*) oraz zwierząt: kumaka nizinnego <i>Bombina bombina</i> (1188) i wydry <i>Lutra lutra</i> (1355) stanowiących przedmiot ochrony w obszarze Natura 2000 Dolina Iny koło Recza PLH320004 – według zasad przyjętych w ogólnopolskim programie monitoringu siedlisk przyrodniczych (na podstawie metodyki Głównego Inspektoratu Ochrony Środowiska opisana w przewodnikach metodycznych ³⁾ .		Obszar całego rezerwatu.

³⁾ w terminach spójnych z monitoringiem siedlisk gatunków w całym obszarze Natura 2000, zgodnie z § 6 i załącznika nr 5 do zarządzenia Regionalnego Dyrektora Ochrony Środowiska w Szczecinie z dnia 29 kwietnia 2014 r. w sprawie ustanowienia planu zadań ochronnych dla obszaru Natura 2000 Dolina Iny koło Recza PLH320004 (Dz. Urz. Woj Zach. poz. 1918).

**Załącznik nr 5 do zarządzenia
Regionalnego Dyrektora Ochrony Środowiska w Szczecinie
z dnia 18 kwietnia 2017 r.**

„Załącznik nr 5 zarządzenia 19/2009 RDOŚ w Szczecinie z dnia 14 kwietnia 2009 r. w sprawie ustanowienia planu ochrony dla rezerwatu przyrody „Grądowe Zbocze”.

Identyfikacja istniejących i potencjalnych zagrożeń dla zachowania właściwego stanu ochrony przedmiotów ochrony w obszarze Natura 2000 Natura 2000 Lasy Puszczy nad Drawą PLB320016.”

Lp.	Przedmiot ochrony	Zagrożenia		Opis zagrożenia
		Istniejące	Potencjalne	
1.	A207 muchołowka mała <i>Ficedula parva</i>	brak	M02.03 - zmniejszenie populacji lub wyginięcie gatunku.	Potencjalnie ustąpienie gatunku w przypadku regionalnego obniżenia liczebności populacji na dostępnych stanowiskach w obszarze Natura 2000.
2.	A320 siniak <i>Columba oenas</i>	brak	M02.03 - zmniejszenie populacji lub wyginięcie gatunku.	Potencjalnie ustąpienie gatunku w przypadku regionalnego obniżenia liczebności populacji na dostępnych stanowiskach w obszarze Natura 2000.
3.	A089 orlik krzykliwy <i>Aquila pomarina</i>	U - nieznanne zagrożenie lub nacisk	U - nieznanne zagrożenie lub nacisk	Nie określono zagrożeń z powodu niedostatecznego rozpoznania rozmieszczenia gatunku w obszarze Natura 2000.
4.	A229 zimorodek <i>Alcedo atthis</i>	U - nieznanne zagrożenie lub nacisk	U - nieznanne zagrożenie lub nacisk	Nie określono zagrożeń z powodu niedostatecznego rozpoznania rozmieszczenia gatunku w obszarze Natura 2000.

**Załącznik nr 6 do zarządzenia
Regionalnego Dyrektora Ochrony Środowiska w Szczecinie
z dnia 18 kwietnia 2017 r.**

„Załącznik nr 6 zarządzenia 19/2009 RDOŚ w Szczecinie z dnia 14 kwietnia 2009 r. w sprawie ustanowienia planu ochrony dla rezerwatu przyrody „Grądowe Zbocze”

Cele działań ochronnych w obszarze Natura 2000 Natura 2000 Lasy Puszczy nad Drawą PLB320016.”

Lp.	Przedmiot ochrony	Cel działań ochronnych
1.	A089 orlik krzykliwy <i>Aquila pomarina</i>	Uzupełnienie wiedzy o aktualnych zasobach, rozmieszczeniu i zagrożeniach gatunku w obszarze, w tym ocena stanu jego ochrony.
2.	A207 muchołowka mała <i>Ficedula parva</i>	Utrzymanie stanu populacji w granicach rezerwatu w nie zmniejszającej się liczebności (minimum 1 para) poprzez zachowanie mozaiki ekosystemów umożliwiających gniazdowanie w drzewostanie w granicach rezerwatu oraz miejsc żerowania gatunku w bezpośrednim sąsiedztwie rezerwatu.
3.	A229 zimorodek <i>Alcedo atthis</i>	Uzupełnienie wiedzy o aktualnych zasobach, rozmieszczeniu i zagrożeniach gatunku w obszarze, w tym ocena stanu jego ochrony.
4.	A320 siniak <i>Columba oenas</i>	Utrzymanie stanu populacji w granicach rezerwatu w nie zmniejszającej się liczebności (minimum 2 pary) poprzez zachowanie starych i wypróchniałych drzew w drzewostanach rezerwatu umożliwiających gniazdowanie gatunku.

**Załącznik nr 7 do zarządzenia
Regionalnego Dyrektora Ochrony Środowiska w Szczecinie
z dnia 18 kwietnia 2017 r.**

„Załącznik nr 7 zarządzenia 19/2009 RDOŚ w Szczecinie z dnia 14 kwietnia 2009 r. w sprawie ustanowienia planu ochrony dla rezerwatu przyrody „Grądowe Zbocze”.

Działania związane z uzupełnieniem stanu wiedzy o przedmiotach ochrony w obszarze Natura 2000 Natura 2000 Lasy Puszczy nad Drawą PLB320016 i uwarunkowaniach ich ochrony, działania w zakresie monitoringu stanu przedmiotów ochrony ze wskazaniem podmiotów odpowiedzialnych za ich wykonanie i obszarów ich wdrażania.”

Lp.	Przedmiot ochrony	Zakres prac	Miejsce realizacji	Termin wykonania	Podmiot odpowiedzialny
Działania dotyczące monitoringu stanu przedmiotów ochrony					
1.	A207 muchołówka mała <i>Ficedula parva</i>	Monitoring stanu zachowania gatunku na podstawie metodyki Głównego Inspektora Ochrony Środowiska.	Cały obszar rezerwatu.	Raz na 3 lata, pierwsze prace do wykonaniu w sezonie lęgowym w latach 2017-2018.	RDOŚ w Szczecinie
2.	A320 siniak <i>Columba oenas</i>	Monitoring stanu zachowania gatunku na podstawie metodyki Głównego Inspektora Ochrony Środowiska.	Cały obszar rezerwatu.	Raz na 3 lata, pierwsze prace do wykonaniu w sezonie lęgowym w latach 2017-2018.	RDOŚ w Szczecinie
Działania dotyczące uzupełnienia stanu wiedzy o przedmiotach ochrony i uwarunkowaniach ich ochrony					
3.	A089 orlik krzykliwy <i>Aquila pomarina</i>	Uzupełnienie stanu wiedzy o przedmiocie ochrony (aktualnych zasobach, rozmieszczeniu i zagrożeniach gatunku w obszarze).	Cały obszar rezerwatu.	W sezonie wegetacyjnym w latach 2017 i 2018.	RDOŚ w Szczecinie
4.	A229 zimorodek <i>Alcedo atthis</i>	Uzupełnienie stanu wiedzy o przedmiocie ochrony (aktualnych zasobach, rozmieszczeniu i zagrożeniach gatunku w obszarze).	Cały obszar rezerwatu.	W sezonie wegetacyjnym w latach 2017 i 2018.	RDOŚ w Szczecinie

Uzasadnienie

Zgodnie z art. 19 ust. 6 ustawy z dnia 16 kwietnia 2004 roku o ochronie przyrody (Dz. U. z 2016 r. poz. 2134 z późn. zm.) regionalny dyrektor ochrony środowiska ustanawia dla rezerwatu przyrody plan ochrony, sporządzany zgodnie z art. 18 i 20 tej ustawy. Projekt planu sporządza się uwzględniając treść rozporządzenia Ministra Środowiska z dnia 12 maja 2005 r. w sprawie sporządzania projektu planu ochrony dla parku narodowego, rezerwatu przyrody i parku krajobrazowego, dokonywania zmian w tym planie oraz ochrony zasobów, tworów i składników przyrody (Dz. U. z 2005 r. Nr 94 poz. 794). Plany ochrony dla parku narodowego, rezerwatu przyrody lub parku krajobrazowego w części pokrywającej się z obszarem Natura 2000 powinny uwzględniać zakres planu zadań ochronnych dla obszaru Natura 2000, o którym mowa w art. 28 ustawy o ochronie przyrody, albo zakres planu ochrony dla obszaru Natura 2000, o którym mowa w art. 29 tejże ustawy. Plan ochrony może być zmieniony, jeżeli wynika to z potrzeb ochrony przyrody.

Celem ochrony rezerwatu przyrody „Grądowe Zbocze”, zgodnie z § 3 rozporządzenia Nr 76/2007 Wojewody Zachodniopomorskiego z dnia 31 października 2007 r. w sprawie rezerwatu przyrody „Grądowe Zbocze” (Dz. Urz. Woj. Zach. Nr 113, poz. 1932, zm. z 2008 r. Nr 96, poz. 2078), jest zachowanie ekosystemu żywego lasu liściastego oraz kompleksów źródliskowych wraz z procesami ich naturalnej dynamiki oraz związaną z nimi cenną florą i fauną.

Plan ochrony ww. rezerwatu został ustanowiony zarządzeniem Nr 19/2009 RDOŚ w Szczecinie z dnia 14 kwietnia 2009 r. w sprawie ustanowienia planu ochrony dla rezerwatu przyrody „Grądowe Zbocze” (Dz. Urz. Woj. Zach. Nr 16, poz. 651), Minister Środowiska pismem z dnia 5 sierpnia 2013 r. znak: DP-074-16/23919/13/KP, poinformował Regionalnego Dyrektora Ochrony Środowiska w Szczecinie, że po dokonaniu kontroli powyższego zarządzenia na podstawie § 5 rozporządzenia Prezesa Rady Ministrów z dnia 23 grudnia 2009 r. w sprawie trybu kontroli aktów prawa miejscowego ustanowionych przez wojewodę i organy niezespółonej administracji rządowej (Dz. U. Nr 222, poz. 1754) oraz w związku z upoważnieniem Prezesa Rady Ministrów z dnia 16 czerwca 2010 r. do dokonywania zgodności aktów prawa miejscowego z polityką Rady Ministrów, stwierdził uchybienia uzasadniające jego zmianę we własnym zakresie.

Wśród przedmiotowych uchybień wymieniono:

- 1) nie spełnienie wymogu określonego w art. 20 ust. 5 ustawy o ochronie przyrody. Zgodnie z tym przepisem plan ochrony rezerwatu w części pokrywającej się z obszarem Natura 2000 powinien uwzględniać zakres planu zadań ochronnych dla obszaru Natura 2000, o którym mowa w art. 28, albo zakres planu ochrony dla obszaru Natura 2000, o którym mowa w art. 29 ustawy o ochronie przyrody - *rezerwat zlokalizowany jest częściowo w granicach obszarów Natura 2000 Dolina Iny koło Recza PLH320004 oraz Lasy Puszczy nad Drawą PLB320016. Plan zadań ochronnych dla przedmiotowego obszaru obowiązuje na podstawie zarządzenia Regionalnego Dyrektora Ochrony Środowiska w Szczecinie z dnia 29 kwietnia 2014 r. w sprawie ustanowienia planu zadań ochronnych dla obszaru Natura 2000 Dolina Iny koło Recza PLH320004 (Dz. Urz. Woj. Zach. poz. 1918). Treść ww. PZO uwzględnia obszar rezerwatu. W dniu 11 września 2015 r. ustawa z dnia 24 kwietnia 2015 r. o zmianie niektórych ustaw w związku ze wzmocnieniem narzędzi ochrony krajobrazu (Dz. U. poz. 774 z późn. zm.) wprowadziła zmianę w dotychczasowym brzmieniu ustawy o ochronie przyrody, a mianowicie w art. 20 dodała ust. 6 w brzmieniu: „Przepisu ust. 5 nie stosuje się względem planów ochrony dla parku narodowego, rezerwatu przyrody lub parku krajobrazowego pokrywających się w całości lub w części z obszarem Natura 2000, dla którego ustanowiono plan zadań ochronnych, o którym mowa w art. 28, albo plan ochrony, o którym mowa w art. 29, obejmujące obszar parku narodowego, rezerwatu przyrody lub parku krajobrazowego”. W związku z powyższym ustawodawca wprowadził odstępstwo umożliwiające obecnie nie uwzględnianie w niniejszym zarządzeniu zakresu zadań ochronnych dla obszaru Dolina Iny koło Recza PLH320004, który posiada już obowiązujący plan zadań ochronnych do roku 2024.*

Niemniej, uwzględniając zapisy wynikający z zapisów § 6 i załącznika nr 5 do zarządzenia Regionalnego Dyrektora Ochrony Środowiska w Szczecinie z dnia 29 kwietnia 2014 r. w sprawie ustanowienia planu zadań ochronnych dla obszaru Natura 2000 Dolina Iny koło Recza PLH320004 (Dz. Urz. Woj. Zach. poz. 1918), obszar całego rezerwatu powinien

podlegać monitoringowi: siedlisk przyrodniczych grądu subatlantyckiego (9160) i lęgowych lasów dębowo-wiązowo-jesionowych (Ficario-Ulmetum) (91F0) oraz dwóch o znaczeniu priorytetowym: źródlisk wapiennych (7220*) i lęgów wierzbowych, topolowych, olszowych i jesionowych, olsów źródliskowych (91E0*) oraz zwierząt: kumaka nizinnego *Bombina bombina* (1188) i wydry *Lutra lutra* (1355) – przedmiotów ochrony ww. ostoi. Mając na względzie powyższe niezbędne było uregulowanie podstawy prawnej prowadzenia ww. monitoringu w granicach rezerwatu, zwolni jego wykonawców (wylonionych przez Głównego Inspektora Ochrony Środowiska i RDOŚ w Szczecinie) z konieczności uzyskiwania niezbędnych zezwoleń na podstawie art. 15 ust. 5 ustawy o ochronie przyrody.

Z uwagi na fakt, iż dla obszaru Natura 2000 Lasy Puszczy nad Drawą PLB320016 pokrywającego się z rezerwatem nie ustanowiono obecnie planu ochrony bądź zadań ochronnych, treść zarządzenia uzupełniono o paragrafy 1a oraz 5a-c i odpowiadające im załączniki, w których uwzględniono zakres planu zadań ochronnych dla części obszaru Natura 2000 Lasy Puszczy nad Drawą PLB320016, w tym:

- 1) opis granic obszaru i mapę obszaru Natura 2000 – 99,9% terenu rezerwatu (33,20ha) zlokalizowany jest w granicach ww. obszaru;
- 2) identyfikację istniejących i potencjalnych zagrożeń dla zachowania właściwego stanu ochrony gatunków ptaków stanowiących przedmiot ochrony w obszarze;
- 3) cele działań ochronnych dla ww. gatunków zwierząt oraz ich siedlisk;
- 4) określenie działań ochronnych dla ww. gatunków, w tym w szczególności działań dotyczących:

- monitoringu stanu przedmiotów ochrony oraz monitoringu realizacji celów, o których mowa w pkt 3,
- uzupełnienia stanu wiedzy o przedmiotach ochrony i uwarunkowaniach ich ochrony ze wskazaniem podmiotów odpowiedzialnych za ich wykonanie i obszarów ich wdrażania.

Dokumentacją wyjściową dla opracowania ww. zakresu były opracowania pn. „Materiały do planu ochrony rezerwatu Grądowe Zbocze w gminie Recz, województwo zachodniopomorskie” (Wołejko L., Bacieczko W., Zyska W., Gawroński A., Gruca M., Łyczek M., 2005) oraz „Dokumentacja projektu planu zadań ochronnych obszaru Natura 2000 Lasy Puszczy nad Drawą PLB320016” (Jermaczek A., Krzyśków T., Chapiński P., Kwaśny Ł, Żmihorski M., 2014).

Analizując ww. dokumentację nie stwierdzono potrzeby, ustanowienia planu ochrony dla przedmiotowego obszaru Natura 2000, ani umieszczania w zarządzeniu wskazań do zmian w istniejących studiach uwarunkowań i kierunków zagospodarowania przestrzennego gmin, miejscowych planach zagospodarowania przestrzennego, planach zagospodarowania przestrzennego województw oraz planach zagospodarowania przestrzennego morskich wód wewnętrznych, morza terytorialnego i wyłącznej strefy ekonomicznej dotyczące eliminacji lub ograniczenia zagrożeń wewnętrznych lub zewnętrznych, niezbędnych dla utrzymania lub odtworzenia właściwego stanu ochrony siedlisk przyrodniczych oraz gatunków roślin i zwierząt, dla których ochrony wyznaczono obszar oba obszary Natura 2000.

W odniesieniu do inwentaryzacji przeprowadzonych w latach 2012-2014 na potrzeby sporządzenia dokumentacji do PZO, w granicach rezerwatu przyrody nie stwierdzono występowania orlika krzykliwego *Aquila pomarina* i zimorodka *Alcedo atthis*. Natomiast, podczas inwentaryzacji terenowych w latach 2004-2005, wykonywanych na potrzeby sporządzenia dokumentacji do planu ochrony rezerwatu przyrody „Grądowe Zbocze” stwierdzono występowanie obu gatunków, które zaklasyfikowane zostały jako lęgowe w granicach obiektu. Nie potwierdzenie obecności ww. gatunków w rezerwacie w 2014 r. nie świadczy o ich ustąpieniu z granic obiektu, niezbędne jest więc nowe rozpoznanie ich stanu w rezerwacie.

Uwzględniając powyższe w odniesieniu do obszaru Lasy Puszczy nad Drawą PLB320016 zagrożenia istniejące i potencjalne dla obu ww. gatunków zdefiniowano jako „U - nieznanne zagrożenie lub nacisk” z wyjaśnieniem, iż wynika to z cyt.: „Nie określono zagrożeń z powodu niedostatecznego rozpoznania rozmieszczenia gatunku w obszarze Natura 2000. W załączniku nr 7 uwzględniono natomiast działania polegające na uzupełnieniu stanu wiedzy o ww. przedmiotach ochrony i uwarunkowaniach ich ochrony. W odniesieniu do

zinwentaryzowanych gatunków A320 siniaka Columba oenas i A207 mucholówki malej Ficedula parva, nie zaplanowano żadnych działań ochronnych ani monitoringu realizacji działań ochronnych;

- 2) nieprawidłowo sformułowane ustalenia do studiów uwarunkowań i kierunków zagospodarowania przestrzennego gmin, miejscowych planów zagospodarowania przestrzennego oraz planu zagospodarowania przestrzennego województwa. W ustaleniach tych wskazano m. in. konieczność uwzględniania lokalizacji rezerwatu przyrody w powyższych aktach planistycznych. Konieczność zamieszczania informacji na ten temat wynika z art. 10 ust. 2 pkt 3 oraz art. 15 ust. 2 pkt 7 ustawy z dnia 27 marca 2003 r. o planowaniu i zagospodarowaniu przestrzennym (Dz. U. z 2016 r. poz. 778 z późn. zm.), a zgodnie z § 137, w związku z § 143 „Zasad techniki prawodawczej”, w aktach prawa miejscowego nie powtarza się treści ustaw, ratyfikowanych umów międzynarodowych i rozporządzeń. W § 7 zawarto ustalenia do studiów uwarunkowań i kierunków zagospodarowania przestrzennego gmin, miejscowych planów zagospodarowania przestrzennego oraz planu zagospodarowania przestrzennego województwa, które nie wynikają z eliminacji lub ograniczenia stwierdzonych w rezerwacie zagrożeń. Przykładowe ustalenia tego rodzaju stanowią m.in. postanowienia dotyczące ograniczeń w zakresie: lokalizacji przedsięwzięć mogących znacząco oddziaływać na środowisko w odległości (...). Zgodnie z art. 20 ust. 3 pkt 7 ustawy o ochronie przyrody formułowanie tego typu ustaleń musi wynikać ze zidentyfikowanych zagrożeń wewnętrznych lub zewnętrznych. Z powyższych względów formułowanie tego typu ustaleń do aktów planistycznych wymaga uzupełnienia załącznika nr 1 o odpowiadające im zagrożenia i sposoby ich eliminacji. Natomiast w przypadku braku tego typu zagrożeń omawiane ustalenia należy usunąć - biorąc powyższe pod uwagę, w § 7 uchylono dotychczasowe ust. 1 i ust. 3 w brzmieniu:

1. *uwzględnić lokalizację rezerwatu w powyższych dokumentach i aktach prawa miejscowego;*

3. *w odległości minimum 200 m od granic rezerwatu nie należy projektować inwestycji mogących znacząco oddziaływać na środowisko¹, a lokalizację przedsięwzięć mogących wpływać na stosunki wodne w rezerwacie, należy rozpatrywać uwzględniając uwarunkowania przyrodnicze obiektu.*

Kwestię rozpatrywania lokalizacji inwestycji mogących wpływać na warunki hydrologiczne rezerwatu, pozostawiono do rozstrzygnięcia na etapie prowadzonych ocen oddziaływania na środowisko oraz ocen oddziaływania na obszar Natura 2000 – zgodnie z zapisami ustawy z dnia 3 października 2008 r. o udostępnianiu informacji o środowisku i jego ochronie, udziale społeczeństwa w ochronie środowiska oraz ocenach oddziaływania na środowisko (Dz. U. 2016 r., poz. 353 z późn. zm.);

- 3) w § 6 i odpowiadającym mu lp. 1 załącznika nr 3 do zarządzenia zamieszczono informację, że obszar rezerwatu udostępnia się do celów naukowych po uzyskaniu zezwolenia RDOŚ. Natomiast przy określaniu sposobu rzeczonożego udostępnienia nie odniesiono się w żaden sposób do zakresu lub rodzaju dopuszczanych badań. Powyższe oznacza w praktyce możliwość realizacji badań dowolnego rodzaju, w tym oddziałujących negatywnie na cele ochrony rezerwatu. Zarządzenie powinno zawierać określenie zakresu lub rodzaju badań, a w przypadku niemożności określenia takich uwarunkowań, zasadnym wydaje się niewyznaczanie w rezerwacie obszarów udostępnianych do celów naukowych. Wykonanie badań będzie w tym przypadku uzależnione od uzyskania indywidualnego zezwolenia regionalnego dyrektora ochrony środowiska. Możliwość uzyskania takiego zezwolenia wynika wprost z art. 15 ust. 1 pkt 24 ustawy o ochronie przyrody, tym samym nie zachodzi potrzeba wskazania na taką konieczność w treści zarządzenia, gdyż zamieszczanie w nim powtórzonego przepisu ustawowego stanowi powtórzenie niezgodne z „Zasadami techniki prawodawczej”.

Biorąc powyższe pod uwagę oraz brak możliwości określenia zakresu i rodzaju badań naukowych, dla których można by udostępnić obszar rezerwatu, uchylono dotychczasowy § 6 i odpowiadający mu lp. 1 załącznika nr 3 do zarządzenia;

- 4) nieprawidłowe wskazanie obszarów i miejsc udostępnionych w rezerwacie dla celów naukowych, edukacyjnych i turystycznych. § 6 i odpowiadający mu lp. 2 załącznika nr 3 do

zarządzenia wskazuje dwie ścieżki dydaktyczne prowadzące po drogach leśnych w oddz. 26 i 27 o ogólnej długości 1 km. Zgodnie natomiast z art. 15 ust. 1 pkt 15 ustawy z dnia 16 kwietnia 2004 r. o ochronie przyrody, w parkach narodowych oraz rezerwach przyrody zabrania się ruchu pieszego, rowerowego, narciarskiego i jazdy konnej wierzchem, z wyjątkiem szlaków i tras narciarskich wyznaczonych przez dyrektora parku narodowego, a w rezerwacie przyrody – przez regionalnego dyrektora ochrony środowiska. Szlaki i trasy narciarskie są wyznaczane przez regionalnego dyrektora ochrony środowiska nie w drodze aktu prawa miejscowego, lecz w drodze aktu prawa wewnętrznego. W związku z powyższym wskazywanie tych szlaków w zarządzeniu w sprawie ustanowienia planu ochrony dla rezerwatu przyrody nie powinno mieć miejsca. Ponadto, sposób udostępnienia rezerwatu w celach został określony zbyt ogólnie, tj. jako „Dostępne pod przewodnictwem wykwalifikowanego przewodnika lub opiekuna”. Tak sformułowany sposób nie zawiera podstawowego wskazania, tzn. czy rezerwat udostępnia się do ruchu pieszego, rowerowego, czy też w inny sposób – *biorąc powyższe pod uwagę, istniejące dwa szlaki w rezerwacie (przeznaczone dla ruchu pieszego) zostaną wyznaczone odrębnym zarządzeniem wewnętrznym Regionalnego Dyrektora Ochrony Środowiska w Szczecinie, w tym samym czasie, co wprowadzanie zmiany w przedmiotowym planie ochrony;*

- 5) w załączniku nr 2, zarówno zakres działań, jak też ich uzasadnienie nie zawierają informacji o sposobie postępowania z drewnem i pozyskana biomasą, które będą pozyskane na skutek realizacji zaplanowanych działań ochronnych. Ponadto, używane nazwy zbiorowisk roślinnych nie stanowią terminów równorzędnych ze składem gatunkowym drzewostanów, a w takim charakterze nazwy te są używane. Powyższe sprawia, że docelowy skład gatunkowy drzewostanów (którego osiągnięcie zakłada się na skutek zaplanowanych działań ochrony czynnej) nie został w praktyce określony – *każdy z ww. przypadków dotyczył usunięcia pozyskanego drewna z obszaru rezerwatu. Działania związane z cięciami pielęgnacyjnymi dotyczyły w każdym z przypadków gatunków obcych siedliskowo oraz inwazyjnych w tym: świerka *Picea abies*, robinii akacjowej *Robinia pseudoacacia*, klonu jesionolistnego *Acer negundo*, brzozy *Betula pendula* na siedlisku gradu subatlantyckiego *Stellario-Carpinetum*. Obecnie cała treść dotychczasowego załącznika nr 2 uszczegółowiono i przerehablowano (obecny załącznik nr 4).*

Ocena skutków regulacji (OSR) do projektu zarządzenia Regionalnego Dyrektora Ochrony Środowiska w Szczecinie zmieniającego zarządzenie w sprawie ustanowienia planu ochrony dla rezerwatu przyrody „Grądowe Zbocze”:

1. Cel wprowadzenia zarządzenia

Celem wprowadzenia regulacji jest wypełnienie delegacji ustawowej zawartej w art. 19 ust. 6 i art. 20 ust. 5 ustawy z dnia 16 kwietnia 2004 r. o ochronie przyrody (Dz. U. z 2016 r. poz. 2134 z późn. zm.).

2. Konsultacje społeczne

Projekt został poddany konsultacjom społecznym.

Lista uczestników konsultacji społecznych:

- 1) Rada Miejska w Reczu - Rada nie zajęła stanowiska w sprawie, a w myśl art. 89 ust. 3 ustawy z dnia 8 marca 1990 r. o samorządzie gminnym (Dz. U. z 2016 r., poz. 446 z późn. zm.), jeśli Rada w terminie 30 dni nie zajmie stanowiska w przedmiotowej sprawie, rozstrzygnięcie uznane zostanie się za przyjęte w brzmieniu przedłożonym;
- 2) Nadleśnictwo Drawno;
- 3) Regionalna Dyrekcja Lasów Państwowych w Szczecinie;
- 4) Urząd Miejski w Reczu;
- 5) Starostwo Powiatowe w Choszcznie;
- 6) Zachodniopomorski Zarząd Melioracji i Urządzeń Wodnych w Szczecinie;
- 7) Regionalny Zarząd Gospodarki Wodnej w Szczecinie – brak uwag w piśmie z dnia 20.03.2017 r., znak: ZG-414-26/17/ad/ ZG-414-27/17/ad;
- 8) społeczeństwo – udział społeczeństwa na zasadach i w trybie określonych w ustawie z dnia 3 października 2008 r. o udostępnianiu informacji o środowisku i jego ochronie, udziale społeczeństwa w ochronie środowiska oraz o ocenach oddziaływania na środowisko (Dz. U. 2016 r., poz. 353 z późn. zm.) poprzez wydanie:

- a) obwieszczenia RDOŚ w Szczecinie z dnia 6 listopada 2014 r., znak: WOPN-ON.6202.9.2014.AR o zamiarze przystąpienia do zmiany planu ochrony (podano do publicznej wiadomości poprzez publikację w Biuletynie Informacji Publicznej RDOŚ w dniu 06.11.2014 r. wydruk w prasie o zasięgu regionalnym, wywieszenie na tablicy ogłoszeń RDOŚ w Szczecinie w terminie 06.11.2014 r. - 30.01.2015 r. oraz przesłanie obwieszczenia do właściwych miejscowo: Urzędu Miejskiego w Reczu, Starostwa Powiatowego w Choszczynie, Nadleśnictwa Drawno, RDLP w Szczecinie, ZZMiUW w Szczecinie, RZGW w Szczecinie, z prośbą o jego wywieszenie na tablicach ogłoszeń przez okres ponad 21 dni. Odnośnie zamierzenia wpłynęło stanowisko Klubu Przyrodników przedstawione w piśmie z dnia 8 grudnia 2014 r., znak: 1126/2014. W przedmiotowym stanowisku podkreślono, iż cyt.: „zgodnie z art. 19 ust. 6 ustawy o ochronie przyrody, plan ochrony rezerwatu może być zmieniony, jeżeli wynika to z potrzeb ochrony przyrody. Oznacza to, że ustawodawca, chroniąc co do zasady trwałość planu ochrony ustanowionego na czas określony, zastrzegł możliwość zmiany planu ochrony rezerwatu w okresie jego obowiązywania tylko do przypadków, w których zmiana taka wynika z potrzeb ochrony przyrody. W związku z powyższym, zasadne i zgodne z delegacją ustawową będą zmiany wynikające z nowo zidentyfikowanych zagrożeń, zmiany wynikające z aktualnej oceny stanu przedmiotów ochrony, czy też zmiany wykorzystujące doświadczenia dotychczasowej ochrony. Możliwa jest zmiana celu ochrony, o ile wynika ona z potrzeb ochrony przyrody. Zasadne będzie także uwzględnienie zakresu planów zadań ochronnych dla pokrywających się z rezerwatami obszarów Natura 2000, gdy nie zostały jeszcze sporządzone i ustanowione plany zadań ochronnych dla tych obszarów Natura 2000. Natomiast, gdy istnieją obowiązujące PZO, zmiany w planach ochrony rezerwatów przyrody nie mogą polegać na prostym skopiowaniu zapisów PZO (wówczas bowiem byłoby to powtórzenie zapisów już i tak obowiązujących, a to nie wynika z potrzeb ochrony przyrody), lecz powinny wynikać z nowo uzyskanej lub uszczegółowionej wiedzy o przedmiotach ochrony obszaru Natura 2000 występujących w rezerwach. Niezgodne z prawem byłoby dokonywanie w planach ochrony rezerwatów przyrody zmian niewynikających z potrzeb ochrony przyrody, a wynikających z wniosków podmiotów przeciwnych niektórym rozwiązaniom przyjętym w obowiązującym planie ochrony rezerwatu. Nie ma podstaw do zmiany planu ochrony rezerwatu z powodu wprowadzenia nowej numeracji wydzieleń w planach urządzenia lasu, albo z powodu zmian w ewidencji gruntów. Zmiany takie nie wynikałyby bowiem z potrzeb ochrony przyrody.”
- Odpowiedź na ww. pismo przedstawiona została w piśmie tut. Organu z dnia 19 grudnia 2014 r., znak: WOPN-ON.6202.9.2014.AR, gdzie wyjaśniono, iż dokonywanie zmian w zarządzeniach ustanawiających plany ochrony dla rezerwatów przyrody wymienionych w obwieszczeniu tut. RDOŚ z dnia 6 listopada 2014 r., znak: WOPN-ON.6202.9.2014.AR wynika z § 6 ust. 1 rozporządzenia Prezesa Rady Ministrów z dnia 23 grudnia 2009 r. w sprawie trybu kontroli aktów prawa miejscowego ustanowionych przez wojewodę i organy niezespółonej administracji rządowej (Dz. U. 2009 Nr 222, poz. 1754). Zgodnie z powyższym przepisem Regionalny Dyrektor Ochrony Środowiska w Szczecinie zobowiązany został do podjęcia we własnym zakresie zmian przedmiotowych zarządzeń. W przypadku nie dokonania tych czynności, zgodnie z § 6 ust. 2 ww. rozporządzenia, Minister Środowiska sam przedstawi Prezesowi Rady Ministrów projekt zarządzenia nadzorczego w sprawie zmiany skontrolowanych aktów prawa miejscowego lub, co gorsza, ich uchylenia.*
- Uzupełnienie planów ochrony dla rezerwatów przyrody o aktualne dane z ewidencji gruntów i z Planów urządzenia lasu właściwych miejscowo nadleśnictw będzie w tym przypadku wyłącznie kwestią porządkową. Przykładowo, jeśli zgodnie z wytycznymi Ministra Środowiska zmienimy dwa z wierszy danego załącznika nr 2 do zarządzenia, to lokalizacja działań podana zostanie według aktualnego Planu urządzenia lasu. W pozostałych wierszach lokalizacja podana będzie nadal według „starego” urządzenia. Zdaniem tut. Organu pozostawienie tych zapisów będzie bezcelowe i wprowadzające w błąd, tym bardziej, że wybrane załączniki nr 2 zawierają także mapę z lokalizacją ww. prac;*
- b) obwieszczenia RDOŚ w Szczecinie z dnia 21 lutego 2017 r., znak: WOPN-ON.6202.14.2017.AR/WOPN-ON.6204.13.2017.AR w sprawie możliwości zapoznania się z projektem oraz o możliwości i terminie wnoszenia do niego propozycji i uwag - podano do

publicznej wiadomości poprzez publikację w Biuletynie Informacji Publicznej RDOŚ, wydruk w prasie o zasięgu regionalnym, wywieszenie na tablicy ogłoszeń RDOŚ w Szczecinie oraz przesłanie do właściwych miejscowo Urzędu Miejskiego w Reczu, Starostwa Powiatowego w Choszczynie, Nadleśnictwa Drawno, RDLP w Szczecinie, ZZMiUW w Szczecinie, z prośbą o ich wywieszenie przez okres 21 dni. Uwagi i wnioski do treści projektu zostały wniesione przez:

- Zastępcę Dyrektora ds. Gospodarki Leśnej w Regionalnej Dyrekcji Lasów Państwowych w Szczecinie w piśmie z dnia 17.03.2017 r., znak; ZO.7212.22.2017, gdzie zwrócono uwagę, iż:
 - a) w kolumnie zakres działań ochronnych, w lp. 1, 3, 4, 5, 6, 7 załącznika nr 4 (dotyczy wszystkich wymienionych drzewostanów obecnych/aktualnych) należy zwiększyć o jeden rok wiek drzewostanów, gdyż podane dane dotyczą stanu na rok 2016 – *uwagę uwzględniono w treści zarządzenia*,
 - b) w kolumnie zakres działań ochronnych, w lp. 1 załącznika nr 4 (masa drewna do usunięcia 23m³), 6 (pozyskaną grubiznę do 21m³) zastąpić zapisem: „pozyskana masę drewna (w zależności od potrzeb) usunąć poza granice rezerwatu” – *Obowiązkowe podawanie szacunkowej masy drewna do wycinki, a w szczególności przewidzianej do usunięcia z granic rezerwatu stanowiło jedną z uwag Ministra Środowiska przedstawiana w zaleceniach pokontrolnych w 2013 r. do planów ochrony rezerwatów zatwierdzonych w latach 2009-2010. Uwzględniając powyższe uwagi nie uwzględniono w treści zarządzenia*,
 - a) w kolumnie zakres działań ochronnych, w lp. 8 zapis o corocznym ręcznym wykaszaniu roślinności zagłuszającej gatunek (odstąpienie obrazków plamistych) zastąpić zapisem „w zależności od potrzeb” – *zapis skorygowano na: „Ręczne wyrywanie zagłuszającej gatunek roślinności, w tym okazów czosnku niedźwiedziego Allium ursinum w sezonie wegetacyjnym. Corocznie. W przypadku barku efektywności działania, po okresie 5 lat odstąpić od realizacji zabiegów”. Prace wykonywane będą podczas przeglądów terenowych rezerwatu przez RDOŚ w Szczecinie*,
 - c) należałoby określić podmiot odpowiedzialny za wykonanie działań ochronnych, które wykraczają poza zakres prowadzenia standardowej gospodarki leśnej (dotyczy to np. lp. 8 i lp. 10) – *obecnie brak jest podstawy prawnej dla wskazywania w załączniku nr 2 podmiotów odpowiedzialnych za realizację poszczególnych działań ochrony czynnej w rezerwacie przyrody. Wskazywanie takich podmiotów winno mieć miejsce wyłącznie w odniesieniu do działań ochronnych ujętych w planach zadań ochronnych i/lub planach ochrony obszarów Natura 2000 (na podstawie art. 28 i art. 29 ustawy o ochronie przyrody). Powyższe stanowisko było też podkreślane w uwagach pokontrolnych Ministra Środowiska przedstawionych w piśmie z dnia 19 listopada 2013 r. znak: DP-074-31/38016/13/AD. Działanie opisane w lp. 8 wykonywać będą pracownicy RDOŚ podczas kontroli terenowych rezerwatu, działanie opisane w lp. 10 zrealizowane zostanie przez RDOŚ w Szczecinie w porozumieniu z ENEA Operator Sp. z o. o. bądź w przypadku zabezpieczenia na ten cel funduszy przez właściciela linii przez ENEA Operator Sp. z o. o.;*
- Nadleśniczego Nadleśnictwa Drawno w piśmie z dnia 17.03.2017 r., znak: ZG.7212.3.2017, gdzie zwrócono uwagę, iż :
 - a) w załączniku nr 4 należy wskazać podmiot odpowiedzialny za wykonanie działań ochronnych, szczególnie dotyczy to lp. 8 i lp. 11 – *obecnie brak jest podstawy prawnej dla wskazywania w załączniku nr 2 podmiotów odpowiedzialnych za realizację poszczególnych działań ochrony czynnej w rezerwacie przyrody. Wskazywanie takich podmiotów winno mieć miejsce wyłącznie w odniesieniu do działań ochronnych ujętych w planach zadań ochronnych i/lub planach ochrony obszarów Natura 2000 (na podstawie art. 28 i art. 29 ustawy o ochronie przyrody). Powyższe stanowisko było też podkreślane w uwagach pokontrolnych Ministra Środowiska przedstawionych w piśmie z dnia 19 listopada 2013 r. znak: DP-074-*

31/38016/13/AD. Działania opisane w lp. 8 i lp. 11 wykonywać będzie RDOŚ w Szczecinie,

- b) granica rezerwatu według opisanych w załączniku 1 listy współrzędnych nie pokrywa się z przebiegiem granicy rezerwatu znajdującej się na mapie w załączniku nr 2. W związku z powyższym należy dodać do listy współrzędnych nw. punkty lp. 1 271286,94 606227,66 część 1, lp. 2 271259,80 606224,01 część 1 – *uwagę uwzględniono*,
 - c) w załączniku nr 3 do zagrożeń zewnętrznych należy dodać zagrożenie zewnętrzne: identyfikacja (...): „Ruch pojazdów samochodowych oraz ciągników rolniczych po wyznaczonym w rezerwacie szlaku”, sposób eliminacji (...): „Ustalenie alternatywnych dróg dojazdowych do znajdujących się wewnątrz rezerwatu prywatnych działek (tj. działek o nr ewidencyjnym 231 i 62/10)” – *uwagę uwzględniono w treści zarządzenia*,
 - d) w kolumnie zakres działań ochronnych, w lp. 1, 3, 4, 5, 6, 7 załącznika nr 4 (dotyczy wszystkich wymienionych drzewostanów obecnych/aktualnych) należy zwiększyć o jeden rok wiek drzewostanów, gdyż podane dane dotyczą stanu na rok 2016 – *uwagę uwzględniono w treści zarządzenia*,
 - e) w lp. 1 załącznika nr 4 powierzchnia wydzielenia 26a wynosi 0,70 ha zatem skąd powierzchnia 5,25? Proszę sprecyzować lokalizację działań ochronnych. Na jakiej podstawie została określona masa? Powinna zależeć od masy wyciętych świerków w cięciach pielęgnacyjnych. Zaproponowano wykreślić zapis – *błędny zapis 5,25 ha skorygowano na 0,70 ha. Lokalizacja zabiegu przypisana została do wyłącznie biochory nr 1 wymienionej w opracowaniu pn. „Materiały do plany ochrony rezerwatu Grądowe Zbocze w gminie Recz, województwo zachodniopomorskie” (Wolejko L., Bacieczko W., Zyska W., Gawroński A., Gruca M., Łyczek M., 2005). Również masa drewna planowana do pozyskania i usunięcia w trakcie zabiegu została oszacowana w latach 2004-2005, przy opracowywaniu ww. materiałów ustalając zakres i rozmiar zabiegu (odnosząc się wyłącznie do pojedynczych egzemplarzy świerka). Obowiązkowe podawanie szacunkowej masy drewna do wycinki, a w szczególności przewidzianej do usunięcia z granic rezerwatu stanowiło jedną z uwag Ministra Środowiska przedstawianą w zaleceniach pokontrolnych w 2013 r. do planów ochrony rezerwatów zatwierdzonych w latach 2009-2010. Uwzględniając powyższe uwagi nie uwzględniono w treści zarządzenia*,
 - f) w lp. 3 załącznika nr 4 lokalizacja działania ochronnego powinna odnosić się do wydzielenia 26l o powierzchni 1,49 ha, a nie wydzielenia 20l o powierzchni 1,44 ha – *zapis skorygowano*,
 - g) w lp. 6 załącznika nr 4, w zakresie działania, „ (...) pozyskaną grubiznę (do 21m³) i biomasę (w ilości zależnej od potrzeb) usunąć niezwłocznie z rezerwatu” zaproponowano wykreślić zapis odnośnie oszacowanej grubizny – *uwagi nie uwzględniono, Odpowiedź jak w przypadku uwagi w lit. e*,
 - h) w lp. 11 załącznika nr 4 lokalizacja działania ochronnego powinna odnosić się do wydzieleń 27a, 26 i, j, k – *zapis skorygowano*;
- Prezesa Klubu Przyrodników w piśmie z dnia 20.02.2017 r., znak: 182/2017, gdzie przedstawiono następujące uwagi i wnioski:
 - b) świerk, robinia i klon jesionolistny są w tym rezerwacie gatunkami geograficznie obcymi, a nie tylko siedliskowo obcymi. Brzoza nie jest w ogóle gatunkiem obcym (także siedliskowo): jest naturalnym gatunkiem pionierskim na siedliskach grądowych. Obecność brzozy na siedlisku grądu nie jest zagrożeniem, nie zachodzi także jej ekspansja. Prosimy o odpowiednie poprawienie zagrożeń. Trudno uwierzyć, że świerk w drzewostanie o składzie 6Js 4Db (co oznacza, że świerka jest w tym drzewostanie < 5%) ma oddziaływanie zakwaszające. Sugerujemy pozostawienie świerka do naturalnego zamarcia, zamiast jego usuwania. W lukach po wypadłych świerkach proponujemy dopuścić naturalną sukcesję; nie widzimy powodu do sztucznego wprowadzania sadzonek buka i dębu. Rezygnacja z tych zabiegów ograniczy antropopresję na rezerwat – *zabiegi nie stanowiły przedmiotu zmian w*

niniejszym zarządzeniu, a ich zasadność nie podlegała kwestionowaniu przez Ministra Środowiska. Zapis pozostawiono bez mian, poza korektą danych zgodnie z uwagą Nadleśnictwa Drawno opisaną w lit. d,

- c) zbędne wydaje się „usuwanie samosiejek brzozy”, zwłaszcza w świetle podanych składów gatunkowych drzewostanów, z których miałyby ona być usuwana. Brzoza jest naturalnym gatunkiem pionierskim w kręgu dynamicznym łąk. Sugerujemy rezygnację z jej usuwania, co ograniczy antropopresję na rezerwat. Nie widzimy też potrzeby dolesiania naturalnych luk. Wnosimy o rezygnację z tego zabiegu i pozostawienie luk do naturalnej sukcesji – *zabiegi nie stanowiły przedmiotu zmian w niniejszym zarządzeniu, a ich zasadność nie podlegała kwestionowaniu przez Ministra Środowiska. Zapis pozostawiono bez mian, poza korektą danych zgodnie z uwagą Nadleśnictwa Drawno opisaną w lit. d,*
- d) wątpliwości budzi, czy rzeczywiście dochodzi do zaniku *Arum maculatum* wskutek sukcesji. Obrazki plamiste są w zasadzie gatunkiem cienioznośnym. Wykasanie czosnku niedźwiedziego wydaje się bezcelowe, gdyż gatunek ten silnie rozwija się tylko w okresie wiosennym, a potem zanika, nie powinien więc „zagłuszać” obrazków; ponadto nie jest potwierdzone, że wykaszanie liści tego cebulowego gatunku będzie w ogóle skuteczne. Wnosimy o rezygnację z zabiegu, wprowadzającego zbędną naszym zdaniem antropopresję, przynajmniej do czasu jednoznacznego stwierdzenia zagrożenia w wyniku monitoringu – *omawiane zagrożenie zostało potwierdzone podczas kontroli terenowych rezerwatu w latach 2009-2015. Niemniej dotychczasowy zapis: „Ręczne wykoszenie zagłuszającej gatunek roślinności, w tym okazów czosnku niedźwiedziego Allium ursinum w sezonie wegetacyjnym. Corocznie” zmieniono na: „Ręczne wyrywanie zagłuszającej gatunek roślinności, w tym okazów czosnku niedźwiedziego Allium ursinum w sezonie wegetacyjnym. Corocznie. W przypadku barku efektywności działania, po okresie 5 lat odstąpić od realizacji zabiegów”,*
- e) linię energetyczną należy skablować, a nie skanalizować (a najlepiej wyprowadzić z rezerwatu). Wnosimy, by podkrzesywanie drzew i krzewów pod linią dopuścić „do czasu jej przeniesienia, lecz nie dłużej niż do 10 roku realizacji planu”, by zapewnić, że przeniesienie linii zostanie w rozsądnym czasie (pierwszego dziesięciolecia planu) zrealizowane – *realizacja ww. działania, z uwagi na koszt realizacji prac oraz brak obecnego zapewnienia, iż działanie rzeczywiście zostanie zrealizowane z funduszy zewnętrznych bądź funduszy ENEA Operator Sp. z o. o., nie będzie „zamykana” w zaproponowanym 10 terminie. Uwzględniając powyższe, odnosząc się do uwagi, skorygowano wyłącznie zapis „skanalizowanie”,*
- f) absurdalne jest sugerowanie zagrożeń potencjalnych związanych z przegęszczeniem muchołówki małej i siniaka. Ornitologia nie zna żadnych przypadków, by gdziekolwiek i kiedykolwiek dochodziło do „przegęszczenia” populacji tych gatunków, ani do „chorób spowodowanych przegęszczeniem” – *zwrot „spowodowane np. przez choroby związane z przegęszczeniem gatunku” usunięto z obu wierszy załącznika nr 5 do zarządzenia.*
- Generalną Dyрекcyję Ochrony Środowiska w mailu z dnia 22.02.2017r., gdzie zwrócono uwagę, iż w załączniku nr 5 należy uzupełnić zagrożenia dla orlika krzykliwego i zimorodka oraz przededagować opis w uzasadnieniu względem ich – *uwagę uwzględniono poprzez dodanie wierszy lp. 3 i lp. 4 w załączniku nr 5. Zarówno zagrożenia istniejące i potencjalne określono jako „U - nieznanne zagrożenie lub nacisk” z wyjaśnieniem, iż wynika to z cyt.: „Nie określono zagrożeń z powodu niedostatecznego rozpoznania rozmieszczenia gatunku w obszarze Natura 2000”.*
 - Dyrektora Zakładu Rozwoju i Inwestycji Oddział Dystrybucji Gorzów Wielkopolski ENEA Operator Sp. z o. o. w piśmie z dnia 22.03.2017 r., znak: ZIR/RR/BC/2017, gdzie przedstawiono stanowisko, iż istniejąca elektroenergetyczna linia napowietrzna 15 Kv L-312 kierunek Węgorzyno, przebiegająca przez rezerwat „Gradowe Zbocze”, przewidziana jest do utrzymania, a nie demontażu. Należy dopuścić możliwość przebudowy linii na kablową w granicach ww. rezerwatu – *uwagę uwzględniono w treści wierszy lp. 3*

załącznika nr 3 i lp. 10 załącznika nr 4 wykreślając zwrot o „rozbiórce i ewentualnym przeniesieniu przedmiotowej linii poza granice rezerwatu”.

Projekt zarządzenia, na podstawie art. 59 pkt 1 ustawy z dnia 23 stycznia 2009 r. o wojewodzie i administracji rządowej w województwie (Dz. U. z 2015 r. poz. 525 z późn. zm.), został uzgodniony przez Wojewodę Zachodniopomorskiego pismem z dnia 12 kwietnia 2017 r., znak: P-1.0522.25.2017.KD z jedną uwagą, iż w § 1 pkt 6 zamiast uchylanych „ust. 1” i „ust. 3” powinny być „pkt 1” i „pkt 3” – uwagę uwzględniono w treści zarządzenia.

3. Wpływ regulacji na sektor finansów publicznych, w tym budżet państwa i budżety jednostek samorządu terytorialnego

Zarządzenie będzie miało wpływ na dodatkowe wydatki budżetu państwa w zasobach Regionalnego Dyrektora Ochrony Środowiska w Szczecinie, gdyż uszczegóławiane niniejszym aktem działania zatwierdzone zostały już zarządzeniem 19/2009 RDOŚ w Szczecinie z dnia 14 kwietnia 2009 r. w sprawie ustanowienia planu ochrony dla rezerwatu przyrody „Grądowe Zbocze” (Dz. Urz. Woj. Zach. Nr 16, poz. 651), Zaplanowane działania monitoringu poszczególnych gatunków ptaków oraz uzupełnienia stanu wiedzy o przedmiotach ochrony w obszarze Natura 2000 Lasy Puszczy nad Drawą PLB320016, na podstawie metodyki Głównego Inspektora Ochrony Środowiska opisanej w przewodnikach metodycznych - pociągną za sobą dodatkowe koszty w wysokości 10000 zł). Częstotliwość wykonywania samych zabiegów ochrony czynnej będzie uzależniona od potrzeb, dlatego, na chwilę obecną, nie można jednoznacznie stwierdzić, czy przedmiotowe dodatkowe zabiegi będą wykonywane przez cały okres obowiązywania planu ochrony.

4. Wpływ regulacji na rynek pracy

Zarządzenie będzie miało wpływ na rynek pracy, gdyż wprowadza dodatkowe ww. działania ochrony czynnej i monitoringu, których wykonawcy wyłaniani będą na podstawie przepisów ustawy z dnia 29 stycznia 2004 r. Prawo zamówień publicznych (Dz. U. poz. 2164 z późn. zm.).

5. Wpływ regulacji na konkurencyjność wewnętrzną i zewnętrzną gospodarki

Zarządzenie nie będzie miało wpływu na konkurencyjność wewnętrzną i zewnętrzną gospodarki.

6. Wpływ regulacji na sytuację i rozwój regionów

Zarządzenie nie będzie miało wpływu na sytuację i rozwój regionów.

7. Ocena pod względem zgodności z prawem Unii Europejskiej

Zarządzenie nie narusza zapisów zawartych w dyrektywach unijnych.

Szczecin, dnia 18 kwietnia 2017 r.

Sporządził:

STARSZY SPECJALISTA
Regionalna Dyrekcja Ochrony Środowiska
w Szczecinie

Agnieszka Raclawska

Wnioskodawca:

p.o. NACZELNIKA
Wydziału Ochrony Przyrody i Obszarów Natura 2000
Regionalna Dyrekcja Ochrony Środowiska
w Szczecinie
Marcin Siedlecki

