



Szczecin, dnia 8 maja 2017 r.

REGIONALNY DYREKTOR OCHRONY ŚRODOWISKA W SZCZECINIE

WOPN-ON.6202.10.2017.AR
WOPN-ON.6200.18.2017.AR

OBWIESZCZENIE

Działając na podstawie art. 19 ust. 6 i art. 20 ust. 5 ustawy z dnia 16 kwietnia 2004 r. o ochronie przyrody (Dz. U. z 2016 r. poz. 2134 z późn. zm.) oraz § 19 rozporządzenia Ministra Środowiska z dnia 12 maja 2005 r. w sprawie sporządzania projektu planu ochrony dla parku narodowego, rezerwatu przyrody i parku krajobrazowego, dokonywania zmian w tym planie oraz ochrony zasobów, tworów i składników przyrody (Dz. U. Nr 94, poz. 794) informuję o możliwości zapoznania się z treścią projektu zarządzenia Regionalnego Dyrektora Ochrony Środowiska w Szczecinie zmieniającego zarządzenie w sprawie ustanowienia planu ochrony dla rezerwatu przyrody „Golcowe Bagno” oraz o możliwości składania uwag i wniosków w tej sprawie.

Jednocześnie pod konsultacje poddany zostaje projekt zarządzenia Regionalnego Dyrektora Ochrony Środowiska w Szczecinie w sprawie rezerwatu przyrody „Golcowe Bagno”, wydawany na podstawie art. 13. ust. 3 ustawy o ochronie przyrody.

Projekty zarządzeń w przedmiotowej sprawie stanowią załączniki nr 1 i nr 2 do niniejszego obwieszczenia.

Zmiany do ww. planu ochrony wprowadzone zostają na podstawie zaleceń pokontrolnych Ministra Środowiska. Uwagi i propozycje odnośnie treści projektów składać można w terminie **do dnia 31 maja 2017 r.** pisemnie na adres: Regionalna Dyrekcja Ochrony Środowiska w Szczecinie, ul. Teofila Firlika 20, 71-637 Szczecin, faxem na nr: 91 4305 201 lub za pomocą środków komunikacji elektronicznej na adres sekretariat.szczecin@rdos.gov.pl (z podaniem tytułu wiadomości – „WOPN-ON.6202.10.2017.AR/WOPN-ON.6200.18.2017.AR”) bez konieczności opatrywania ich bezpiecznym podpisem elektronicznym, o którym mowa w ustawie z dnia 5 września 2016 r. o usługach zaufania oraz identyfikacji elektronicznej (Dz. U. poz. 1579).

Informuję jednocześnie, iż odpowiedź na wszystkie wniesione uwagi i wnioski udzielona zostanie w formie obwieszczenia Regionalnego Dyrektora Ochrony Środowiska w Szczecinie, dlatego też nie będą udzielane żadne inne indywidualne odpowiedzi autorom uwag i wniosków. Powyższe obwieszczenie wydane zostanie do dnia 14 czerwca 2017r.



REGIONALNY DYREKTOR OCHRONY ŚRODOWISKA
Regionalny Konserwator Przyrody
w Szczecinie
Sylvia Jurzyk-Nordlöw

Załącznik nr 1 do obwieszczenia Regionalnego Dyrektora Ochrony Środowiska w Szczecinie z dnia 8 maja 2017 r., znak: WOPN-ON.6202.10.2017.AR/ WOPN-ON.6200.18.2017.AR.

**PROJEKT ZARZĄDZENIA
REGIONALNEGO DYREKTORA OCHRONY ŚRODOWISKA W SZCZECINIE
z dnia 2017 r.
zmieniającego zarządzenie w sprawie ustanowienia planu ochrony dla rezerwatu przyrody
„Golcowe Bagno”**

Na podstawie art. 19 ust. 6 ustawy z dnia 16 kwietnia 2004 r. o ochronie przyrody (Dz. U. z 2016 r. poz. 2134, zm. poz. 2249, 2260 oraz z 2017 r. poz. 60, 132) zarządza się, co następuje.

§ 1. W zarządzeniu Nr 53/2009 Regionalnego Dyrektora Ochrony Środowiska w Szczecinie z dnia 8 września 2009 r. w sprawie ustanowienia planu ochrony dla rezerwatu przyrody „Golcowe Bagno” (Dz. Urz. Woj. Zach. Nr 67, poz. 1839), wprowadza się następujące zmiany:

- 1) § 4 otrzymuje brzmienie:
„§ 4. Obszar rezerwatu objęty jest ochroną czynną.”;
- 2) § 5 otrzymuje brzmienie:
„§ 5. Określenie działań ochronnych z podaniem rodzaju, zakresu i lokalizacji tych działań określa załącznik nr 2 do zarządzenia.”;
- 3) uchyla się § 6;
- 4) w § 7:
 - a) uchyla się pkt 1,
 - b) pkt 2 otrzymuje brzmienie:
„2) w planach ewentualnej modernizacji drogi publicznej Golce – Szwecja (działka ewidencyjna nr 399 obręb Golce) przylegającej do rezerwatu (wzdłuż południowej granicy) uwzględnić zabezpieczenie chronionego obiektu przed zwiększonym ruchem samochodowym poprzez wzmocnienie zadrzewień przydrożnych tworzących naturalną strefę buforową oraz przypadku ewentualnego poszerzania drogi – planowane do włączenia w pas drogowy grunty powinny obejmować fragmenty działek ewidencyjnych 8196, 8221/1 obręb Golce, a na trasie ww. drogi powinny zostać ulokowane przejścia dla pławów.”,
 - c) uchyla się pkt 3,
 - d) uchyla się pkt 4;
- 5) załącznik nr 1 otrzymuje brzmienie jak w załączniku nr 1 do niniejszego zarządzenia;
- 6) załącznik nr 2 otrzymuje brzmienie jak w załączniku nr 2 do niniejszego zarządzenia;
- 7) uchyla się załącznik nr 3 do zarządzenia.

§ 2. Zarządzenie wchodzi w życie po upływie 14 dni od dnia jego ogłoszenia.

**Załącznik nr 1 do projektu zarządzenia
Regionalnego Dyrektora Ochrony Środowiska w Szczecinie
z dnia 2017 r.**

Załącznik nr 1 do zarządzenia Nr 53/2009 Regionalnego Dyrektora Ochrony Środowiska w Szczecinie z dnia 8 września 2009 r. w sprawie ustanowienia planu ochrony dla rezerwatu przyrody „Golcowe Bagno”.

Identyfikacja oraz określenie sposobów eliminacji lub ograniczania istniejących i potencjalnych zagrożeń wewnętrznych i zewnętrznych oraz ich skutków.

Lp.	Identyfikacja zagrożeń wewnętrznych i zewnętrznych	Sposób eliminacji lub ograniczania istniejących i potencjalnych zagrożeń wewnętrznych i zewnętrznych
<i>Zagrożenia wewnętrzne istniejące</i>		
1.	Sukcesja roślinności drzewiastej na obszarze torfowiska będąca następstwem postępującego obniżenia poziomu wód (wkraczanie gatunków drzewiastych takich jak sosna zwyczajna, brzoza brodawkowata oraz gatunków zielnych typowych dla siedlisk borowych).	Poprawa warunków uwilgotnienia torfowiska poprzez mechaniczne usuwanie samosiewów z kopuły torfowiska oraz prowadzenie cięć pielęgnacyjnych w ich bezpośrednim sąsiedztwie polegających na udroźnieniu spływu wód opadowych do rynny torfowiskowej. Monitoring fitosocjologiczny oraz hydrologiczny.
2.	Neofityzacja (występowanie gatunków obcych takich jak: robinia akacjowa <i>Robinia pseudoacacia</i> , dąb czerwony <i>Quercus rubra</i> , czerecha późna <i>Prunus serotina</i> , modrzew europejski <i>Larix decidua</i>).	Eliminowanie gatunków obcych z rezerwatu.
3.	Picetyzacja - znaczne zubożenie warstw krzewów, mszystej i zielnej wskutek wprowadzenia w przeszłości litych drzewostanów świerkowych.	Usuwanie świerka w ramach zaplanowanych cięć pielęgnacyjnych.
<i>Zagrożenia wewnętrzne potencjalne</i>		
4.	Brak.	Brak.
<i>Zagrożenia zewnętrzne istniejące</i>		
5.	Zmniejszanie się zasobów wód powierzchniowych i podpowierzchniowych w zlewni rzeki Gwdy.	Podjęcie inicjatyw przewidzianych prawem w celu ograniczenia odpływu wód ze zlewni poprzez: <ul style="list-style-type: none"> • małą retencję; • obsadzanie dolin cieków i zbiorników zielenią wysoką; • budowę zastawki o piętrzeniu regulowanym na rowie w wydzieleniu 244n.
6.	Bezpośrednie sąsiedztwo drogi publicznej Golce – Szwecja związane z tym: hałas, zadymienie, akumulowanie się związków toksycznych, spływ do rezerwatu zanieczyszczeń z szosy, bariera w migracji płazów w okresie godowym.	Zjawisko niemożliwe do całkowitego wyeliminowania. W planach ewentualnej modernizacji drogi publicznej Golce – Szwecja (działka ewidencyjna nr 399 obręb Golce) przylegającej do rezerwatu (wzdłuż południowej granicy) uwzględnić zabezpieczenie chronionego obiektu przed zwiększonym ruchem samochodowym poprzez wzmocnienie zadrzewień przydrożnych tworzących naturalną strefę buforową oraz przypadku ewentualnego poszerzenia drogi – planowane do włączenia w pas drogowy grunty powinny obejmować fragmenty działek ewidencyjnych 8196, 8221/1 obręb Golce, a na trasie ww. drogi powinny zostać ulokowane przejścia dla płazów.
<i>Zagrożenia zewnętrzne potencjalne</i>		
7.	Gradacje owadów liściożernych (zwiększona subwencja torfowiska w biogeny).	Monitoring entomologiczny. Naprawa i wymiana budek lęgowych dla ptaków w ilości i częstotliwości zależnej od potrzeb.

**Załącznik nr 2 do projektu zarządzenia
Regionalnego Dyrektora Ochrony Środowiska w Szczecinie
z dnia 2017 r.**

Załącznik nr 2 do zarządzenia Nr 53/2009 Regionalnego Dyrektora Ochrony Środowiska w Szczecinie z dnia 8 września 2009 r. w sprawie ustanowienia planu ochrony dla rezerwatu przyrody „Golcowe Bagno”.

Określenie działań ochronnych, z podaniem rodzaju, zakresu i lokalizacji tych działań.

Lp.	Rodzaj zadań ochronnych	Zakres zadań ochronnych	Lokalizacja zadań ochronnych ^{1),2)}
1.	Usuwanie samosiewów sosny, wierzby i brzozy w celu utrzymania mozaiki mszarno-szuwarowych, nieleśnych zbiorowisk wysokotorfowiskowych.	Zredukować pokrycie drzewami i krzewami do 20% w trzech nawrotach w terminach zależnych od potrzeb. Pozyskaną biomasę wynosić poza obszar rezerwatu.	230a, d, 1229k, s, 244d /biochory 49, 53, 66 – na łącznej powierzchni 7,96 ha.
2.	Usuwanie samosiewów sosny, wierzby i brzozy w celu utrzymania nieleśnych zbiorowisk szuwarowych i mszarnych.	Zredukować pokrycie drzewami i krzewami do 10% w trzech nawrotach w terminach zależnych od potrzeb. Pozyskaną biomasę wynosić poza obszar rezerwatu. Powierzchnia zabiegu – 2,60 ha.	Oddz. 229n, s, część ⁵ 244d /biochory 52, 56, 67 na łącznej powierzchni 2,60 ha.
3.	Usuwanie samosiewów sosny, wierzby i brzozy w celu utrzymania zbiorowisk szuwarowych i mszarnych, zbiorowisk z trzęślicą modrą oraz utrzymania w stanie bezleśnym podtopionego okrajka. Usuwanie pozyskanej biomasy poza granice rezerwatu.	Usuwać samosiewy w 100% w trzech nawrotach w terminach zależnych od potrzeb. Pozyskaną biomasę wynosić poza obszar bagienny. Powierzchnia zabiegu – 1,01 ha.	229s, 230a,m, 191d, n /biochory 59, 48, 62, 63, 69, 70/.
4.	Budowa zastawki o regulowanym piętrzeniu.	Wykonanie przegrody - wyłącznie w przypadku gwałtownego obniżenia się poziomu wód w rezerwacie (stwierdzonym na podstawie monitoringu poziomu wód w rezerwacie w oparciu o pomiary piezometrów). W zależności od potrzeb (konserwacja) i remont ww. urządzenia.	244n, biochora 45 (na granicy rezerwatu).
5.	Utrzymanie sprawności technicznej istniejącego oznakowania rezerwatu (konserwacja i ewentualna wymiana tablic).	W terminach i z częstotliwością – dopasowanymi do potrzeb.	Punktowo przy granicach rezerwatu.
6.	Monitoring zmian poziomu wód w torfowiskach w oparciu o istniejącą sieć piezometrów oraz poziomu wody wczesnowiosennej i wczesnojesiennej w zbiorniku dystroficznym. Utrzymanie sprawności technicznej i ewentualna wymiana ww. urządzeń.	Rejestr odczytu piezometru – manualnie raz w miesiącu (tego samego dnia), ewentualnie odczyt całorocznych wyników, w oparciu o montaż elektronicznych rejestratorów (tzw. diverów) – raz w roku. Odczyt wody wczesnowiosennej i wczesnojesiennej na wbitym w dno jeziora wodowskazie-palu dębowym ze skalą (2 razy w roku).	Punktowo: 229k, s, 230d, 244d /biochory 9, 50, 51, 57, 64, 45/

¹⁾ w wydzieleniach leśnych Nadleśnictwa Wałcz według Planu urządzenia lasu na lata 2015-2024.

²⁾ według mapy obrazującej lokalizację biochor w rezerwacie „Golcowe Bagno”.

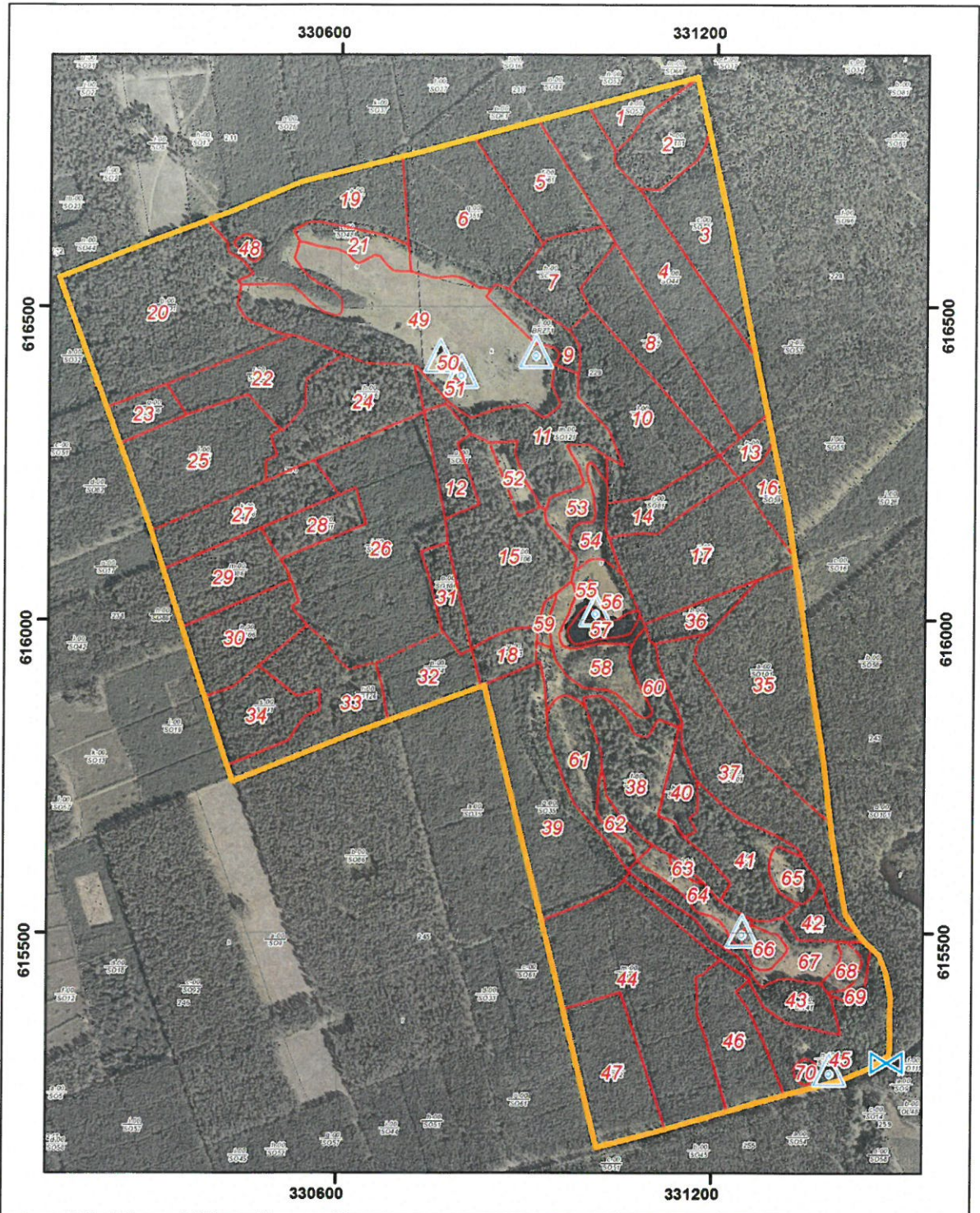
Lp.	Rodzaj zadań ochronnych	Zakres zadań ochronnych	Lokalizacja zadań ochronnych ^{1),2)}
7.	Monitoring fitosocjologiczny, w tym ocena stanu zachowania populacji gatunków charakterystycznych dla torfowisk, pod kątem zdolności do przetrwania populacji <i>Rhynchospora alba</i> , <i>Scheuchzeria palustris</i> i <i>Carex limosa</i> .	1 raz w drugim dziesięcioleciu obowiązywania planu. Powierzchnia łączna – 19,77 ha.	229j, k, n, s, 230a, d, 244d, f, i, j, n /biochory 9, 38, 48-57, 59-70/.
8.	Monitoring entomologiczny. Stosować we wszystkich drzewostanach zgodnie z instrukcją ochrony lasu.		Obszar całego rezerwatu.
9.	Utrzymanie sprawności technicznej drewnianych budek lęgowych dla ptaków typu S1 oraz P oraz ich ewentualna wymiana.	W miarę potrzeb. Na bieżąco czyścić i kontrolować ich stan.	Obszar całego rezerwatu.
10.	Monitoring gatunków zwierząt stanowiących przedmiot ochrony w granicach, pokrywającego się z rezerwatem obszaru Natura 2000 Puszcza nad Gwdą PLB300012, tj.: <i>A127 żurawia Grus grus</i> , <i>A215 puchacza Bubo bubo</i> , <i>A067 gągoła Bucephala clangula</i> , <i>A070 nurogęsi Mergus merganser</i> , <i>A030 bociana czarnego Ciconia nigra</i> , <i>A038 łabędzia krzykliwego Cygnus Cygnus</i> , <i>A073 kani czarnej Milvus migrant</i> , <i>A074 kani rudej Milvus milvus</i> , <i>A075 bielika Haliaeetus albicilla</i> , <i>A223 włośchatki Aegolius funereus</i> , <i>A224 lelka Caprimulgus europaeus</i> , <i>A229 zimorodka Alcedo atthis</i> , <i>A236 dzięcioła czarnego Dryocopus martius</i> , <i>A246 lerka Lullula arborea</i> , <i>A320 mucholówki małej Ficedula parva</i> .	Na podstawie metodyki Głównego Inspektoratu Ochrony Środowiska opisanej w podręcznikach metodycznych – realizowany w terminach spójnych z monitoringiem w granicach całego obszaru Natura 2000 ³⁾ .	Obszar całego rezerwatu.
11.	Cięcia pielęgnacyjne mające na celu usuwanie neofitów, tj. robinii akacyjowej <i>Robinia pseudoacacia</i> , dębu czerwonego <i>Quercus rubra</i> , czeremchy późnej <i>Prunus serotina</i> , modrzewia europejskiego <i>Larix decidua</i> oraz usuwanie gatunku obcego siedliskowo, tj. świerka <i>Picea abies</i> z I piętra drzewostanu, podrostu i podszytu.	W trzech nawrotach. Obecny drzewostanu 244m: 10 sosna, pojed. brzoza 53 l.; zwarcie pełne; zadrzewienie 1,2. 244n: 7 sosna, 3 brzoza, miejsc. świerk, miejsc. dąb 62 l.; zwarcie umiarkowane; zadrzewienie 1,1. Podrost: 10 świerk, miejsc. buk 30 l. 244o: : 10 sosna, pojed. brzoza 53 l.; zwarcie pełne; zadrzewienie 1,1. 244p: 9 sosna, 1 brzoza 43 l.; zwarcie pełne; zadrzewienie 1,1. Drzewostan docelowy: bez zmian j.w. bez egzemplarzy świerka. Powierzchnia zabiegu – 12,73 ha. Drewno i biomasę pozyskaną podczas	244m, n, o, p /biochory 44, 45, 46, 47/.

³⁾ realizowanego na podstawie §6 i załącznika nr 5 do zarządzenia Regionalnego Dyrektora Ochrony Środowiska w Poznaniu i Regionalnego Dyrektora Ochrony Środowiska w Szczecinie z dnia 21 kwietnia 2015 r. w sprawie ustanowienia planu zadań ochronnych dla obszaru Natura 2000 Puszcza nad Gwdą PLB300012 (Dz. Urz. Woj Zach. poz. 1522).

Lp.	Rodzaj zadań ochronnych	Zakres zadań ochronnych	Lokalizacja zadań ochronnych ^{1),2)}
		cięć usunąć z obszaru rezerwatu.	
12.	<p>Cięcia pielęgnacyjne (stabilizacyjne) w celu stopniowej naturalnej regeneracji fitocenozy boru trzęślicowego poprzez przerzedzenie świerka z pozostawieniem występującej w drzewostanie sosny. Przygotowanie gleby, odnowienia, pielęgnacja (w tym grodzenie). Po I nawrocie cięć pielęgnacyjnych, monitorować, w jaki sposób wykonane zabiegi wpłynęły na poziom wód w sąsiednich torfowiskach (skutki mogą ujawnić się w okresie około 2 lat). Po osiągnięciu odpowiedniego wzrostu gniazd dębowych i osiągnięciu wysokości 2,0 – 2,5 m sukcesywnie przeprowadzać cięcia pielęgnacyjne mające na celu usuwanie świerka na powierzchniach międzygniazdowych i wprowadzenie sosny z domieszką brzozy.</p>	<p>W pierwszym etapie wycięcie 3 gniazd o powierzchniach całkowitych 0,10 ha, 0,10 ha i 0,18 ha (łącznie 0,38 ha – 30 % na całej powierzchni biochory). Odnowienie dębem bezszypułkowym <i>Quercus petraea</i> i grodzenie powierzchni – w ilości sadzonek i mb ogrodzenia zależnych od potrzeb.</p> <p>Obecny drzewostan: 10 świerk, pojed. sosna, pojed. brzoza 43 l; zwarcie: pełne; zadrzewienie 1,0.</p> <p>Powierzchnia zabiegu – 1,26 ha.</p> <p>Po upływie 3 lat, w oparciu o wyniki monitoringu poziomu wód.</p> <p>W terminach i przy użyciu ilości sadzonek – zależnych od potrzeb.</p>	2441, d /biochora 43/.
13.	<p>Cięcia pielęgnacyjne związane z usuwaniem świerka z podrostu i podszytu w celu stabilizacji fitocenozy na siedlisku boru mieszanego świeżego <i>Quercus roboris-Pinetum</i> oraz siedlisku subatlantyckiego boru świeżego.</p>	<p>Obecny drzewostan:</p> <p>229a: 10 sosna, miejsc. brzoza 54 l., w części wsch. kępa 0,1 ha sosny 65 l, podszyt: świerk, brzoza; powierzchnia zabiegu – 0,61 ha; ilość drewna planowana do usunięcia z granic rezerwatu - do 14 m³/ha.</p> <p>229c: 10 sosna, miejsc. brzoza 54 l., podrost: 15 świerk 25 l, powierzchnia zabiegu – 1,98 ha;</p> <p>229d - 10 sosna, miejsc. brzoza 45 l., podrost: 10 świerk 20 l., powierzchnia zabiegów – 4,72 ha;</p> <p>229f - 10 sosna, miejsc. brzoza 62 l., powierzchnia zabiegu – 1,83 ha;</p> <p>229i - 10 sosna, pojed. brzoza 58 l., podszyt: świerk, powierzchnia zabiegu – 2,24 ha;</p> <p>229o - 10 sosna 82 l.; podrost: 10 świerk 30 l., miejsc. sosna; podszyt: jałowiec, powierzchnia zabiegu – 0,81 ha;</p> <p>229p - 10 sosna 82 l., podszyt: sosna, brzoza, powierzchnia zabiegu – 0,37 ha;</p> <p>229w - 10 sosna, miejsc. brzoza 60 l., powierzchnia zabiegu – 0,52 ha;</p> <p>230g - 10 sosna 67 l., powierzchnia</p>	229a, c, d, f, i, o, p, w, 230g, i, j, p, /biochory 1, 3, 4, 5, 8, 12, 13, 16, 23, 25, 26, 32/.

Lp.	Rodzaj zadań ochronnych	Zakres zadań ochronnych	Lokalizacja zadań ochronnych ^{1),2)}
		zabiegu – 0,64 ha; 230i - 10 sosna 77 l., powierzchnia zabiegu – 3,23 ha; 230j - 10 sosna, pojed. brzoza, miejsc. świerk 32 l., powierzchnia zabiegu – 6,82 ha; 230p - 10 sosna, pojed. brzoza 35 l., powierzchnia zabiegu – 1,23 ha. Ilość drewna planowana do usunięcia z granic rezerwatu –w odniesieniu do poszczególnych wydzieleń od 6 do 16 m ³ /ha;	
14.	Cięcia pielęgnacyjne mające na celu umożliwienie swobodnego spływu wód opadowych do rynny torfowiska oraz usuwanie świerka z podrostu i podszytu w celu stabilizacji fitocenozy na siedlisku subatlantyckiego boru świeżego.	229g - 10 sosna, miejsc. brzoza 52 l., powierzchnia zabiegu – 3,62 ha; 229l - 10 sosna, pojed. brzoza 58 l.; podrost: świerk 28 l., powierzchnia zabiegu – 3,18 ha; 229r - 10 sosna 82 l., podszyt: sosna, brzoza, powierzchnia zabiegu – 1,07 ha; 229x - 10 sosna, pojed. brzoza 60 l., w części pd-wsch. kępa 0,04 ha sosny 82 l., powierzchnia zabiegu – 3,47 ha; 230a - 10 sosna, pojed. brzoza 48 l., powierzchnia zabiegu – 3,3 ha; 230c - 6 sosna, 4 brzoza 49 l., podrost: 5 świerk, 3 brzoza, 2 sosna 30 l., powierzchnia zabiegu – 0,71 ha; 230f - 10 sosna, pojed. brzoza 54 l., powierzchnia zabiegu – 1,93 ha; 244g - 7 sosna, 2 świerk, 1 brzoza, pojed. olsza 36 l., powierzchnia zabiegu – 3,99 ha; 244k - 6 sosna, 3 świerk, 1 brzoza 42 l., powierzchnia zabiegu – 0,54 ha; Ilość drewna planowana do usunięcia z granic rezerwatu –w odniesieniu do poszczególnych wydzieleń od 15 do 20 m ³ /ha.	229g, l, r, x, 230a, c, f, 244g, k /biochory 6, 10, 14, 17, 19, 21, 22, 39, 42/.
15.	Cięcia pielęgnacyjne mające na celu umożliwienie swobodnego spływu wód opadowych do rynny torfowiska oraz usuwanie świerka z podrostu i podszytu w celu stabilizacji fitocenozy na siedlisku boru trzęślicowego.	244h - 8 sosna, 2 świerk, 1 brzoza, pojed. dąb 20 l., powierzchnia zabiegu – 0,59 ha; 244i - 5 sosna 82 l., 4 sosna, 1 brzoza, miejsc. świerk 62 l., podrost: 6 świerk, 4 brzoza 30 l.; podszyt: brzoza, kruszyna, powierzchnia zabiegu – 1,83 ha. Ilość drewna planowana do usunięcia z granic rezerwatu –w odniesieniu do poszczególnych wydzieleń od 15 do 20 m ³ /ha.	244h, i /biochora 40, 41/.

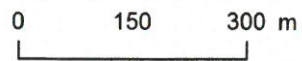
Lokalizacja biochor w rezerwacie „Golcowe Bagno”.



Legenda:

- granica rezerwatu
- granice biochor
- 1 - 70 numery biochor
- △ montaż piezometrów i monitoring
- lokalizacja zastawki

układ współrzędnych: PL-1992



- Podział powierzchni Nadleśnictwa Walcz.
 Bank Danych o Lasach usługa przeglądania (01.01.2016r.)
 - Ortofotomapa: Główny Urząd Geodezji i Kartografii
 usługa przeglądania (10.10.2016r.)

Uzasadnienie

Zgodnie z art. 19 ust. 6 ustawy z dnia 16 kwietnia 2004 roku o ochronie przyrody (Dz. U. z 2016 r. poz. 2134 z późn. zm.) regionalny dyrektor ochrony środowiska ustanawia dla rezerwatu przyrody plan ochrony, sporządzany zgodnie z art. 18 i 20 tej ustawy. Projekt planu sporządza się uwzględniając treść rozporządzenia Ministra Środowiska z dnia 12 maja 2005 r. w sprawie sporządzania projektu planu ochrony dla parku narodowego, rezerwatu przyrody i parku krajobrazowego, dokonywania zmian w tym planie oraz ochrony zasobów, tworów i składników przyrody (Dz. U. z 2005 r. Nr 94 poz. 794). Plany ochrony dla parku narodowego, rezerwatu przyrody lub parku krajobrazowego w części pokrywającej się z obszarem Natura 2000 powinny uwzględniać zakres planu zadań ochronnych dla obszaru Natura 2000, o którym mowa w art. 28 ustawy o ochronie przyrody, albo zakres planu ochrony dla obszaru Natura 2000, o którym mowa w art. 29 tejże ustawy. Plan ochrony może być zmieniony, jeżeli wynika to z potrzeb ochrony przyrody.

Plan ochrony dla rezerwatu przyrody „Golcowe Bagno” został ustanowiony zarządzeniem Nr 53/2009 Regionalnego Dyrektora Ochrony Środowiska w Szczecinie z dnia 8 września 2009 r. w sprawie ustanowienia planu ochrony dla rezerwatu przyrody „Golcowe Bagno” (Dz. Urz. Woj. Zach. Nr 67, poz. 1839). Minister Środowiska pismem z dnia 5 sierpnia 2013 r. znak: DP-074-16/23919/13/KP, poinformował Regionalnego Dyrektora Ochrony Środowiska w Szczecinie, że po dokonaniu kontroli powyższego zarządzenia na podstawie § 5 rozporządzenia Prezesa Rady Ministrów z dnia 23 grudnia 2009 r. w sprawie trybu kontroli aktów prawa miejscowego ustanowionych przez wojewodę i organy niezespolonej administracji rządowej (Dz. U. Nr 222, poz. 1754) oraz w związku z upoważnieniem Prezesa Rady Ministrów z dnia 16 czerwca 2010 r. do dokonywania zgodności aktów prawa miejscowego z polityką Rady Ministrów, stwierdził uchybienia uzasadniające jego zmianę we własnym zakresie.

Wśród przedmiotowych uchybień wymieniono:

- 1) nie spełnienie wymogu określonego w art. 20 ust. 5 ustawy o ochronie przyrody. Zgodnie z tym przepisem plan ochrony rezerwatu w części pokrywającej się z obszarem Natura 2000 powinien uwzględniać zakres planu zadań ochronnych dla obszaru Natura 2000, o którym mowa w art. 28, albo zakres planu ochrony dla obszaru Natura 2000, o którym mowa w art. 29 ustawy o ochronie przyrody – *rezerwat zlokalizowany jest w całości w granicach obszaru Natura 2000 Puszcza nad Gwdą PLB320012, natomiast plan zadań ochronnych dla przedmiotowej ostoi obowiązuje na podstawie zarządzenia Regionalnego Dyrektora Ochrony Środowiska w Poznaniu i Regionalnego Dyrektora Ochrony Środowiska w Szczecinie z dnia 21 kwietnia 2015 r. w sprawie ustanowienia planu zadań ochronnych dla obszaru Natura 2000 Puszcza nad Gwdą PLB300012 (Dz. Urz. Woj. Zach. poz. 1522). Treść ww. PZO uwzględnia obszar rezerwatu. W dniu 11 września 2015 r. ustawa z dnia 24 kwietnia 2015 r. o zmianie niektórych ustaw w związku ze wzmocnieniem narzędzi ochrony krajobrazu (Dz. U. poz. 774 z późn. zm.) wprowadziła zmianę w dotychczasowym brzmieniu ustawy o ochronie przyrody, a mianowicie w art. 20 dodała ust. 6 w brzmieniu: „Przepisu ust. 5 nie stosuje się względem planów ochrony dla parku narodowego, rezerwatu przyrody lub parku krajobrazowego pokrywających się w całości lub w części z obszarem Natura 2000, dla którego ustanowiono plan zadań ochronnych, o którym mowa w art. 28, albo plan ochrony, o którym mowa w art. 29, obejmujące obszar parku narodowego, rezerwatu przyrody lub parku krajobrazowego”. W związku z powyższym ustawodawca wprowadził odstępstwo umożliwiające obecnie nie uwzględnianie w niniejszym zarządzeniu zakresu zadań ochronnych dla obszaru Puszcza nad Gwdą PLB320012, który posiada już obowiązujący plan zadań ochronnych do roku 2024. Uwzględniając zapisy wynikające z zapisów § 6 i załącznika nr 5 do ww. zarządzenia, teren całego rezerwatu powinien podlegać monitoringowi: A127 żurawia *Grus grus*, A215 puchacza *Bubo bubo*, A067 gągoła *Bucephala clangula*, A070 nurogęsi *Mergus merganser*, A030 bociana czarnego *Ciconia nigra*, A038 labędzia krzykliwego *Cygnus Cygnus*, A073 kani czarnej *Milvus migrant*, A074 kani rudej *Milvus milvus*, A075 bielika *Haliaeetus albicilla*, A223 włochatki *Aegolius funereus*, A224 lelka *Caprimulgus europaeus*, A229 zimorodka *Alcedo atthis*, A236 dzięcioła czarnego *Dryocopus martius*, A246 lerka *Lullula arborea*, A320 muchołówki malej *Ficedula parva* – przedmiotów ochrony ww. obszaru. Mając na względzie powyższe niezbędne było*

uregulowanie podstawy prawnej prowadzenia ww. monitoringu w granicach rezerwatu, zwolni jego wykonawców (wyłonionych przez Głównego Inspektora Ochrony Środowiska i RDOŚ w Szczecinie) z konieczności uzyskiwania niezbędnych zezwoleń na podstawie art. 15 ust. 5 ustawy o ochronie przyrody;

- 2) nieprawidłowo sformułowane ustalenia do studiów uwarunkowań i kierunków zagospodarowania przestrzennego gmin, miejscowych planów zagospodarowania przestrzennego oraz planu zagospodarowania przestrzennego województwa. W ustaleniach tych wskazano m. in. konieczność uwzględniania lokalizacji rezerwatu przyrody w powyższych aktach planistycznych. Konieczność zamieszczania informacji na ten temat wynika z art. 10 ust. 2 pkt 3 oraz art. 15 ust. 2 pkt 7 ustawy z dnia 27 marca 2003 r. o planowaniu i zagospodarowaniu przestrzennym (Dz. U. z 2016 r. poz. 778 z późn. zm.), a zgodnie z § 137, w związku z § 143 „Zasad techniki prawodawczej”, w aktach prawa miejscowego nie powtarza się treści ustaw, ratyfikowanych umów międzynarodowych i rozporządzeń. Część z pośród ustaleń do aktów planistycznych została również sformułowana w sposób zbyt ogólny, w szczególności poprzez stosowanie mało precyzyjnych określeń, takich jak: „minimum ... od ...”. Ustalenia do miejscowych planów zagospodarowania przestrzennego mogą powodować określone skutki prawne, w tym o znaczeniu gospodarczym, w stosunku do podmiotów władających terenami sąsiadującymi z rezerwatem przyrody. W kontekście powyższego nieprecyzyjne ustalenie zasięgu obowiązywania oraz zakresu przyjętych w planie ograniczeń wykorzystywaniu terenów sąsiadujących z rezerwatem, co może rodzić komplikacje przy wprowadzaniu ustaleń do mpzp. Zasadne jest formułowanie brzmienia aktów prawnych w sposób jednoznaczny i niebudzący wątpliwości, nie tylko organów, ale również pozostałych adresatów tych aktów. Uzasadnione w tego typu przypadkach jest odnoszenie się do poszczególnych działek ewidencyjnych, stref o ściśle określonej szerokości lub otulin rezerwatów. Ponadto, w zarządzeniu zawarte zostały ustalenia do studiów uwarunkowań i kierunków zagospodarowania przestrzennego gmin, miejscowych planów zagospodarowania przestrzennego oraz planu zagospodarowania przestrzennego województwa, które nie wynikają z eliminacji lub ograniczenia stwierdzonych w rezerwacie zagrożeń ustalenia tego rodzaju stanowią m. in. postanowienia dotyczące ograniczeń w zakresie: lokalizacji infrastruktury turystycznej, odwodnienia terenów, dokonania zmian przeznaczenia gruntu. Zgodnie z art. 20 ust. 3 pkt 7 ustawy o ochronie przyrody formułowanie tego typu ustaleń musi wynikać ze zidentyfikowanych zagrożeń wewnętrznych lub zewnętrznych. Z powyższych względów formułowanie tego typu ustaleń do aktów planistycznych wymaga uzupełnienia załącznika nr 1 o odpowiadające im zagrożenia i sposoby ich eliminacji. Natomiast w przypadku braku tego typu zagrożeń ustalenia należy usunąć.

Biorąc powyższe pod uwagę, w dotychczasowym § 7 odnoszącym się do ustaleń do studium uwarunkowań i kierunków zagospodarowania przestrzennego gminy Walcz, miejscowych planów zagospodarowania przestrzennego gminy Walcz, planu zagospodarowania przestrzennego województwa zachodniopomorskiego, dotyczące eliminacji lub ograniczenia zagrożeń wewnętrznych lub zewnętrznych uchylono punkty 1 i 3 w brzmieniu:

„1) uwzględnić lokalizację rezerwatu w powyższych aktach i dokumentach prawa miejscowego;

3) uwzględnić lokalizację rezerwatu we wszelkich procedurach lokalizacji przedsięwzięć i zamierzeń inwestycyjnych oraz ich oddziaływania na środowisko³ a w szczególności tych, które mogą oddziaływać na układ hydrologiczny rezerwatu”;

4) należy odstąpić od ewentualnych zmian przeznaczenia terenu w zasięgu strefy buforowej rezerwatu – do około 100 m od jego granic: na działkach ewidencyjnych nr: 8193, 8192, 8174, 8196, 8190, 8221/1, 8157, 8158, 8159, 8160, 8177 obręb Golce”.

Rozstrzygnięcie tych lokalizacji odbywać się będzie na etapie prowadzonych ocen oddziaływania na środowisko oraz ocen oddziaływania na obszar Natura 2000 – zgodnie z zapisami ustawy z dnia 3 października 2008 r. o udostępnianiu informacji o środowisku i jego ochronie, udziale społeczeństwa w ochronie środowiska oraz ocenach oddziaływania na środowisko (Dz. U. 2016 r., poz. 353 z późn. zm.).

Ponadto, doprecyzowując punkt 2 z: „2) w planach ewentualnej modernizacji drogi publicznej Golce – Szwecja przylegającej do rezerwatu (wzdłuż południowej granicy) uwzględnić zabezpieczenie chronionego obiektu przed zwiększonym ruchem samochodowym; na: „2) w planach ewentualnej modernizacji drogi publicznej Golce – Szwecja (działka ewidencyjna nr 399 obręb Golce) przylegającej do rezerwatu (wzdłuż południowej granicy) uwzględnić zabezpieczenie chronionego obiektu przed zwiększonym ruchem samochodowym poprzez wzmocnienie zadrzewień przydrożnych tworzących naturalną strefę buforową oraz przypadku ewentualnego poszerzania drogi – planowane do włączenia w pas drogowy grunty powinny obejmować fragmenty działek ewidencyjnych 8196, 8221/1 obręb Golce, a na trasie ww. drogi powinny zostać ulokowane przejścia dla płazów”;

Jednocześnie, w tym zakresie uszczegółowiono odpowiadające przedmiotowym ustaleniom zagrożenie dla rezerwatu opisane w lp. 6 załącznika nr 1 do zarządzenia;

- 3) wątpliwości budzą również postawienia załącznika nr 2 (działania od 1 do 45), w zakresie wprowadzenia cięć w drzewostanach sąsiadujących z torfowiskiem stanowiącym cel ochrony rezerwatu. W szczególności niezrozumiała jest prowadzenie cięć odnowieniowych w drzewostanach sosnowych w wieku ok. 100 lat (zamiast preferowania procesów naturalnych), prowadzenie cięć sanitarnych oraz limitowanie zasobów drewna do poziomu 3-5m³/ha. Potencjalny niekorzystny wpływ na wartości przyrodnicze przedmiotowego rezerwatu stanowi również przepis załącznika nr 2 pkt 51, w którym dopuszcza się zwalczanie gradacji owadów przy użyciu bliżej nieokreślonych metod. Nie zdefiniowano przy tym, czy chodzi o tzw. szkodniki wtórne lub pierwotne, ponadto nie określono stanu drzewostanów uzasadniającego podjęcie zabiegów, które winny być uzależnione np. od nasilenia występowania owadów lub stopnia defoliacji koron. Przepis ten umożliwia w praktyce dokonywanie oprysków drzewostanów przy użyciu dowolnych dopuszczonych do stosowania w leśnictwie preparatów, w tym środków o niskiej selektywności lub toksycznych dla ekosystemów wodnych. Wymienione powyżej zabiegi odnieść można do zidentyfikowanych w rezerwacie zagrożeń i sposobów ich eliminacji, pośród których wskazano m. in. pogorszenie bilansu wodnego w zlewni bezpośredniej torfowiska oraz zagrożenie zwiększeniem dopływu biogenów do torfowiska stanowiącego cel ochrony rezerwatu. Nie jest natomiast jasne, czy zagrożenia te mają charakter rzeczywisty czy też potencjalny, co powinno stanowić podstawę dopuszczenia ich realizacji. Należy w tym miejscu podkreślić, że wymienione powyżej działania ochronne mogą wpłynąć na zmianę charakteru przyrodniczego znacznej części drzewostanów rezerwatu, zbliżając je do lasów gospodarczych. Proces taki byłby niekorzystny z uwagi na funkcję jaką pełnią rezerваты. Dlatego też ochrona czynna w granicach rezerwatów przyrody powinna być planowana i realizowana w oparciu o zasadę pierwszeństwa natury, co przejawia się w umożliwieniu przebiegu procesów naturalnych w granicach rezerwatu. Powyższa zasada wynika wprost z definicji rezerwatu przyrody, zamieszczonej w art. 13 ust. 1 ustawy o ochronie przyrody, zgodnie z którą rezerwat przyrody obejmuje obszary zachowane w stanie naturalnym bądź mało zmienionym, ekosystemy, ostoje i siedliska przyrodnicze, a także siedliska roślin, siedliska zwierząt i siedliska grzybów oraz twory i składniki przyrody nieożywionej, wyróżniające się szczególnymi wartościami przyrodniczymi, naukowymi, kulturowymi lub walorami krajobrazowymi. W świetle powyższego ingerencje człowieka w procesy zachodzące w rezerwach należy ograniczyć do przypadków, w których osiągnięcie założonego celu ochrony nie może nastąpić na drodze tych procesów. Powyższa zasada winna mieć miejsce również w procesie długookresowego planowania ochrony rezerwatów, który uregulowano rozporządzeniem Ministra Środowiska z dnia 12 maja 2005 r. w sprawie sporządzania projektu planu ochrony dla parku narodowego, rezerwatu przyrody i parku krajobrazowego, dokonywania zmian w tym planie oraz ochrony zasobów, tworów i składników przyrody (Dz. U. z 2005 r. Nr 94 poz. 794). W § 24 pkt 1 rozporządzenia dopuszcza się zabiegi ochrony czynnej służące poprawieniu stanu siedlisk, w szczególności poprzez przywracanie i utrzymywanie właściwych stosunków wodnych. Trzeba jednak pamiętać, że w odniesieniu do tych zabiegów nie wyłączono obowiązku stosowania zasady pierwszeństwa natury, zgodnie z którą zabiegi ochronne wykonuje się jedynie wtedy, gdy są one niezbędne dla osiągnięcia celów ochrony rezerwatu (co wynika z treści § 23 rozporządzenia). Podobnie § 24 pkt 3 rozporządzenia dopuszcza zabiegi zwalczania w

rezerwach nadmiernie rozmnażających się owadów, jednakże jedynie w przypadkach zagrożenia przez te owady trwałości ekosystemów – uwzględniając uwagę preredagowaną treść całego załącznika. Przyjmując zasadę „pierwszeństwa natury” odstąpiono od cięć pielęgnacyjnych w drzewostanach w wieku około i powyżej 100 lat. Pozostawione cięcia pielęgnacyjne w drzewostanach na gruntach mineralnych przypisano wyłącznie do usuwania neofitów oraz miejscami świerka, a także na udroźnienia spływu wód opadowych do rynny torfowiska. W przypadku wystąpienia na obszarze rezerwatu gradacji owadów na obszarze, w oparciu o wyniki corocznego monitoringu, zostaną podjęte decyzje o rozszerzeniu zakresu metod zwalczania o środki chemiczne, w formie zmiany dotychczasowego planu ochrony bądź uzyskania zezwolenia na podstawie art. 15 ust. 4 ochronie przyrody (zapisy dotychczasowego wiersza lp. 51 „W przypadku wystąpienia gradacji szkodników - podjąć niezbędne działania w terminach i przy użyciu metod zależnych od potrzeb” usunięto z treści zarządzenia);

- 4) nieprawidłowe wskazanie obszarów i miejsc udostępnionych w rezerwacie dla celów naukowych, w §. zamieszczono informację, że obszar rezerwatu udostępnia się do celów naukowych po uzyskaniu zezwolenia RDOŚ. Natomiast przy określaniu sposobu rzeczoności udostępnienia nie odniesiono się w żaden sposób do zakresu lub rodzaju dopuszczanych badań. Powyższe oznacza w praktyce możliwość realizacji badań dowolnego rodzaju, w tym oddziałujących negatywnie na cele ochrony rezerwatu. Zarządzenie powinno zawierać określenie zakresu lub rodzaju badań, a w przypadku niemożliwości określenia takich uwarunkowań, zasadnym wydaje się niewyznaczenie w rezerwacie obszarów udostępnianych do celów naukowych. Wykonanie badań będzie w tym przypadku uzależnione od uzyskania indywidualnego zezwolenia regionalnego dyrektora ochrony środowiska. Możliwość uzyskania takiego zezwolenia wynika wprost z art. 15 ust. 1 pkt 24 ustawy o ochronie przyrody, tym samym nie zachodzi potrzeba wskazania na taką konieczność w treści zarządzenia, gdyż zamieszczanie w nim powtórnego przepisu ustawowego stanowi powtórzenie niezgodne z „Zasadami techniki prawodawczej”.

Biorąc powyższe pod uwagę oraz brak możliwości określenia zakresu i rodzaju badań naukowych, dla których można by udostępnić obszar rezerwatu, uchylono § 6.

Dodatkowo, uwzględniając zmiany poziomu wód w rezerwacie skutkujące sukcesją roślinności drzewiastej na obszarze torfowiska będąca następstwem postępującego obniżenia poziomu wód (wkraczaniem gatunków drzewiastych takich jak sosna zwyczajna, brzoza brodawkowata oraz gatunków zielnych typowych dla siedlisk borowych) oraz „zacieraniem” w terenie widocznych granic wyznaczonych biochor” obszar rezerwatu objęto obecnie w całości ochrona czynną.

Ocena skutków regulacji (OSR) do projektu zarządzenia Regionalnego Dyrektora Ochrony Środowiska w Szczecinie zmieniającego zarządzenie w sprawie ustanowienia planu ochrony dla rezerwatu przyrody „Golcowe Bagno”:

1. Cel wprowadzenia zarządzenia

Celem wprowadzenia regulacji jest wypełnienie delegacji ustawowej zawartej w art. 19 ust. 6 ustawy z dnia 16 kwietnia 2004 r. o ochronie przyrody (Dz. U. z 2016 r., poz. 2134 z późn. zm.).

2. Konsultacje społeczne

Projekt został poddany konsultacjom społecznym. Lista uczestników konsultacji społecznych:

- 1) Urząd Gminy Wałcz;
 - 2) Starostwo Powiatowe w Wałczu;
 - 3) Nadleśnictwo Wałcz;
 - 4) Regionalna Dyrekcja Lasów Państwowych w Pile;
- 1) społeczeństwo – udział społeczeństwa na zasadach i w trybie określonych w ustawie z dnia 3 października 2008 r. o udostępnianiu informacji o środowisku i jego ochronie, udziale społeczeństwa w ochronie środowiska oraz o ocenach oddziaływania na środowisko (Dz. U. z 2016 r., poz. 353 z późn. zm.) poprzez wydanie:
- a) obwieszczenia RDOŚ w Szczecinie z dnia 6 listopada 2014 r., znak: WOPN-ON.6202.9.2014.AR o zamiarze przystąpienia do zmiany planu ochrony (podano do publicznej wiadomości poprzez publikację w Biuletynie Informacji Publicznej RDOŚ w dniu 06.11.2014 r. wydruk w prasie o zasięgu regionalnym, wywieszenie na tablicy ogłoszeń RDOŚ w Szczecinie w terminie 06.11.2014 r. - 30.01.2015r. oraz przesłanie obwieszczenia do właściwych miejscowo: Urzędu Gminy Wałcz, Starostwa Powiatowego w Wałczu,

Nadleśnictwa Wałcz, RDLP w Pile z prośbą o jego wywieszenie na tablicach ogłoszeń przez okres ponad 21 dni. Odnośnie zamierzenia wpłynęło stanowisko Klubu Przyrodników przedstawione w piśmie pisma z dnia z dnia 8 grudnia 2014 r., znak: 1126/2014. W przedmiotowym stanowisku podkreślono, iż cyt.: „zgodnie z art. 19 ust. 6 ustawy o ochronie przyrody, plan ochrony rezerwatu może być zmieniony, jeżeli wynika to z potrzeb ochrony przyrody. Oznacza to, że ustawodawca, chroniąc co do zasady trwałość planu ochrony ustanowionego na czas określony, zastrzegł możliwość zmiany planu ochrony rezerwatu w okresie jego obowiązywania tylko do przypadków, w których zmiana taka wynika z potrzeb ochrony przyrody. W związku z powyższym, zasadne i zgodne z delegacją ustawową będą zmiany wynikające z nowo zidentyfikowanych zagrożeń, zmiany wynikające z aktualnej oceny stanu przedmiotów ochrony, czy też zmiany wykorzystujące doświadczenia dotychczasowej ochrony. Możliwa jest zmiana celu ochrony, o ile wynika ona z potrzeb ochrony przyrody. Zasadne będzie także uwzględnienie zakresu planów zadań ochronnych dla pokrywających się z rezerwatami obszarów Natura 2000, gdy nie zostały jeszcze sporządzone i ustanowione plany zadań ochronnych dla tych obszarów Natura 2000. Natomiast, gdy istnieją obowiązujące PZO, zmiany w planach ochrony rezerwatów przyrody nie mogą polegać na prostym skopiowaniu zapisów PZO (wówczas bowiem byłoby to powtórzenie zapisów już i tak obowiązujących, a to nie wynika z potrzeb ochrony przyrody), lecz powinny wynikać z nowo uzyskanej lub uszczegółowionej wiedzy o przedmiotach ochrony obszaru Natura 2000 występujących w rezerwach. Niezgodne z prawem byłoby dokonywanie w planach ochrony rezerwatów przyrody zmian niewynikających z potrzeb ochrony przyrody, a wynikających z wniosków podmiotów przeciwnych niektórym rozwiązaniom przyjętym w obowiązującym planie ochrony rezerwatu. Nie ma podstaw do zmiany planu ochrony rezerwatu z powodu wprowadzenia nowej numeracji wydzieleń w planach urządzenia lasu, albo z powodu zmian w ewidencji gruntów. Zmiany takie nie wynikałyby bowiem z potrzeb ochrony przyrody.” *Odpowiedź na ww. pismo przedstawiona została w piśmie tut. Organu z dnia 19 grudnia 2014 r., znak: WOPN-ON.6202.9.2014.AR, gdzie wyjaśniono, iż dokonywanie zmian w zarządzeniach ustanawiających plany ochrony dla rezerwatów przyrody wymienionych w obwieszczeniu tut. RDOS z dnia 6 listopada 2014 r., znak: WOPN-ON.6202.9.2014.AR wynika z § 6 ust. 1 rozporządzenia Prezesa Rady Ministrów z dnia 23 grudnia 2009 r. w sprawie trybu kontroli aktów prawa miejscowego ustanowionych przez wojewodę i organy niespolonej administracji rządowej (Dz. U. 2009 Nr 222, poz. 1754). Zgodnie z powyższym przepisem Regionalny Dyrektor Ochrony Środowiska w Szczecinie zobowiązany został do podjęcia we własnym zakresie zmian przedmiotowych zarządzeń. W przypadku nie dokonania tych czynności, zgodnie z § 6 ust. 2 ww. rozporządzenia, Minister Środowiska sam przedstawi Prezesowi Rady Ministrów projekt zarządzenia nadzorczego w sprawie zmiany skontrolowanych aktów prawa miejscowego lub, co gorsza, ich uchylenia. Uzupełnienie planów ochrony dla rezerwatów przyrody o aktualne dane z ewidencji gruntów i z Planów urządzania lasu właściwych miejscowo nadleśnictw będzie w tym przypadku wyłącznie kwestią porządkową. Przykładowo, jeśli zgodnie z wytycznymi Ministra Środowiska zmienimy dwa z wierszy danego załącznika nr 2 do zarządzenia, to lokalizacja działań podana zostanie według aktualnego Planu urządzenia lasu. W pozostałych wierszach lokalizacja podana będzie nadal według „starego” urządzania. Zdaniem tut. Organu pozostawienie tych zapisów będzie bezcelowe i wprowadzające w błąd, tym bardziej, że wybrane załączniki nr 2 zawierają także mapę z lokalizacją ww. prac;*

- b) obwieszczenia RDOŚ w Szczecinie z dnia 8 maja 2017 r., znak: WOPN-ON.6202.10.2017.AR/WOPN-ON.6200.18.2017.AR w sprawie możliwości zapoznania się z projektem oraz o możliwości i terminie wnoszenia do niego propozycji i uwag - podano do publicznej wiadomości poprzez publikację w Biuletynie Informacji Publicznej RDOŚ, wydruk w prasie o zasięgu regionalnym, wywieszenie na tablicy ogłoszeń RDOŚ w Szczecinie oraz przesłanie do właściwych miejscowo Urzędu Gminy Wałcz, Starostwa Powiatowego w Wałczu, Nadleśnictwa Wałcz, RDLP w Pile z prośbą o jego wywieszenie przez okres 21 dni.
3. Wpływ regulacji na sektor finansów publicznych, w tym budżet państwa i budżety jednostek samorządu terytorialnego

Zarządzenie będzie nie miało wpływu na wydatki budżetu państwa i JST w ciągu 12 lat dalszego obowiązywania planu.

4. Wpływ regulacji na rynek pracy – brak.

5. Wpływ regulacji na konkurencyjność wewnętrzną i zewnętrzną gospodarki
Zarządzenie nie będzie miało wpływu na konkurencyjność wewnętrzną i zewnętrzną gospodarki.

6. Wpływ regulacji na sytuację i rozwój regionów
Zarządzenie nie będzie miało wpływu na sytuację i rozwój regionów.

7. Ocena pod względem zgodności z prawem Unii Europejskiej
Zarządzenie nie narusza zapisów zawartych w dyrektywach unijnych.

Szczecin, dnia 2017 r.

Sporządził:

Wnioskodawca:

Załącznik nr 2 do obwieszczenia Regionalnego Dyrektora Ochrony Środowiska w Szczecinie z dnia 8 maja 2017 r., znak: WOPN-ON.6202.10.2017.AR/ WOPN-ON.6200.18.2017.AR.

PROJEKT ZARZĄDZENIA
REGIONALNEGO DYREKTORA OCHRONY ŚRODOWISKA W SZCZECINIE
z dnia 2017 r.
w sprawie rezerwatu przyrody „Golcowe Bagno”

Na podstawie art. 13 ust. 3 ustawy z dnia 16 kwietnia 2004 r. o ochronie przyrody (Dz. U. z 2016 r. poz. 2134, zm. poz. 2249, 2260 oraz z 2017 r. poz. 60, 132) zarządza się, co następuje.

§ 1. 1. Rezerwat przyrody pod nazwą "Golcowe Bagno", zwany dalej rezerwatem, obejmuje obszar o łącznej powierzchni 123,60 ha, zlokalizowany na terenie gminy Wałcz, w powiecie wałeckim, w województwie zachodniopomorskim.

2. Położenie i przebieg granicy rezerwatu w postaci współrzędnych punktów ich załamania w układzie współrzędnych płaskich prostokątnych PL-1992 przedstawia załącznik nr 1 do zarządzenia.

3. Położenie i przebieg granicy rezerwatu w postaci mapy przedstawia załącznik nr 2 do zarządzenia.

§ 2. Celem ochrony w rezerwacie jest zachowanie torfowiska mszarnego z naturalną roślinnością torfotwórczą, macierzystą dla genezy i akumulacji rzadkich w kraju gatunków torfu typu przejściowego: mszarno-bagnicowego i mszarno-turzycowego.

§ 3. 1. Dla rezerwatu przyrody określa się rodzaj – Torfowiskowy (T).

2. Dla rezerwatu określa się typ i podtyp:

- 1) ze względu na dominujący przedmiot ochrony: typ - Florystyczny (PFI), podtyp – roślin zielnych i krzewinek (rzk);
- 2) ze względu na główny typ ekosystemu: typ – Torfowiskowy (bagienny) (ET), podtyp – torfowisk wysokich (tw).

§ 4. Nadzór nad rezerwatem sprawuje Regionalny Konserwator Przyrody w Szczecinie.

§ 5. Zarządzenie wchodzi w życie po upływie 14 dni od dnia ogłoszenia¹⁾.

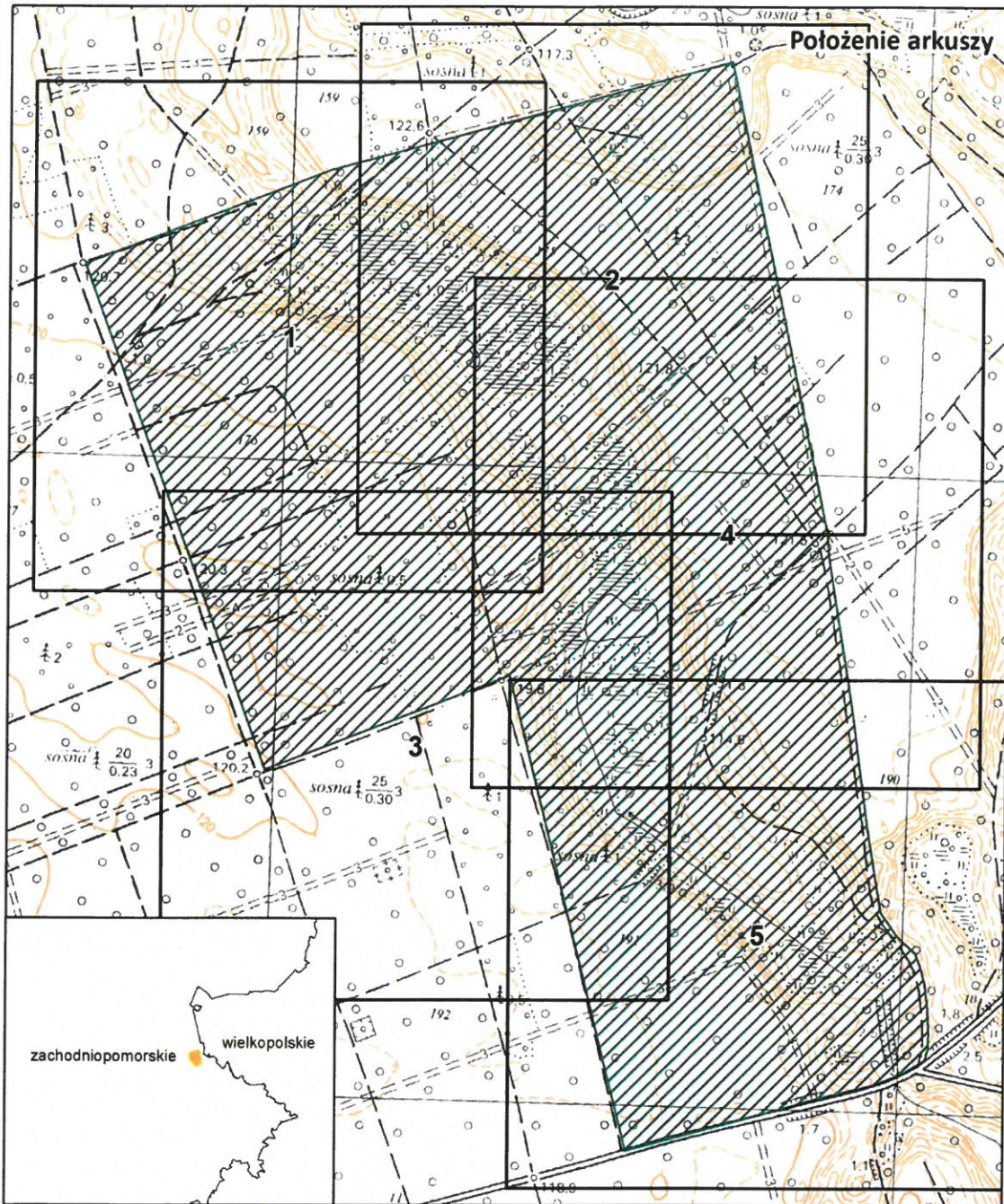
¹⁾ niniejsze zarządzenie było zarządzeniem Ministra Ochrony Środowiska, Zasobów Naturalnych i Leśnictwa z dnia 26 listopada 1990 r. w sprawie uznania za rezerwaty przyrody (M.P. Nr 48, poz. 366), które utraciło moc z dniem wejścia w życie ustawy z dnia 16 kwietnia 2004 r. o ochronie przyrody (Dz. U. z 2016 r. poz. 2134 z późn. zm.), z tym że na podstawie art. 153 przywołanej ustawy rezerwaty przyrody utworzone przed dniem wejścia w życie ustawy stały się rezerwatami w rozumieniu niniejszej ustawy.

**Załącznik nr 1 do zarządzenia
Regionalnego Dyrektora Ochrony Środowiska w Szczecinie
z dnia 2017 r.**

Przebieg granicy rezerwatu przyrody „Golcowe Bagno” w postaci wykazu współrzędnych punktów załamania granic według układu współrzędnych płaskich prostokątnych PL-1992.

Lp.	X	Y
1	615382,62	331495,48
2	615341,90	331497,97
3	615318,42	331496,87
4	615299,98	331491,64
5	615279,01	331458,24
6	615260,76	331411,25
7	615240,23	331325,72
8	615214,38	331234,39
9	615156,81	331021,67
10	615904,93	330835,64
11	615755,72	330449,13
12	616551,91	330163,43
13	616698,89	330548,64
14	616742,51	330712,69
15	616869,66	331178,91
16	616126,93	331334,04
17	616094,87	331336,19
18	615847,32	331375,61
19	615666,82	331399,49
20	615531,98	331421,93
21	615495,63	331446,56
22	615468,12	331476,19
23	615443,07	331484,69
24	615418,89	331491,08
25	615382,62	331495,48

Położenie i przebieg rezerwatu przyrody "Golcowe Bagno"



Objaśnienia do arkuszy

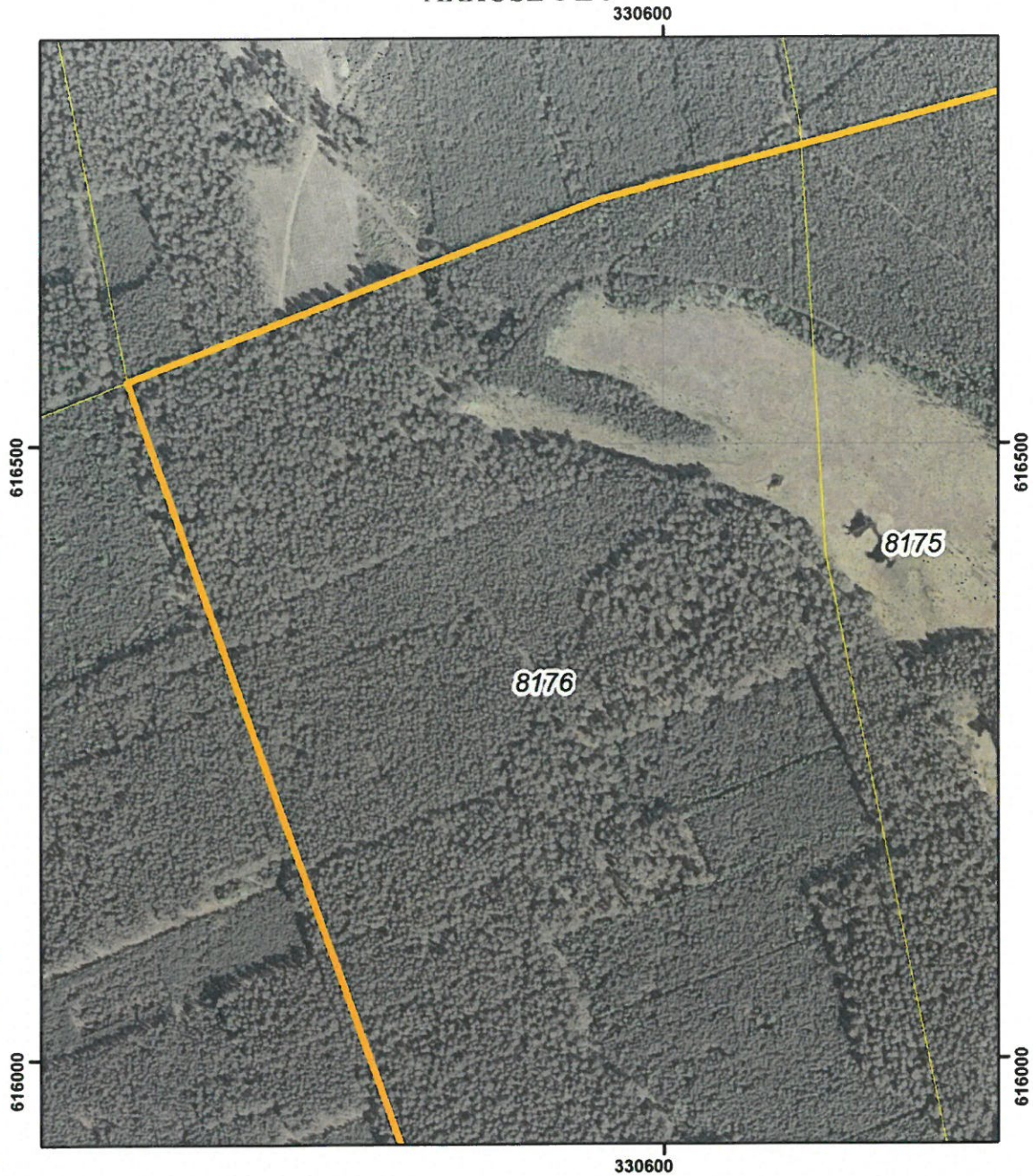
Inne granice:

- powiaty
- gminy


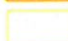
0 135 270 540 m

Układ współrzędnych: PL-1992
Przygotowanie mapy: Regionalna Dyrekcja Ochrony Środowiska w Szczecinie
Dane topograficzne: Główny Urząd Geodezji i Kartografii (08.07.2013r.)

POŁOŻENIE I PRZEBIEG GRANICY REZERWATU PRZYRODY
"GOLCOWE BAGNO"
ARKUSZ 1 Z 5



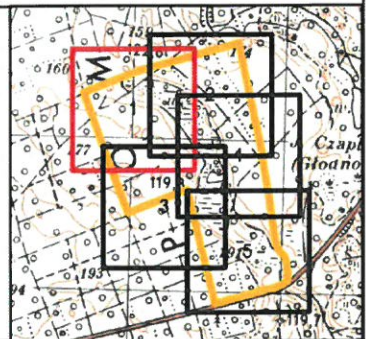
Objaśnienia:

-  granica rezerwatu
-  granice działek ewidencyjnych

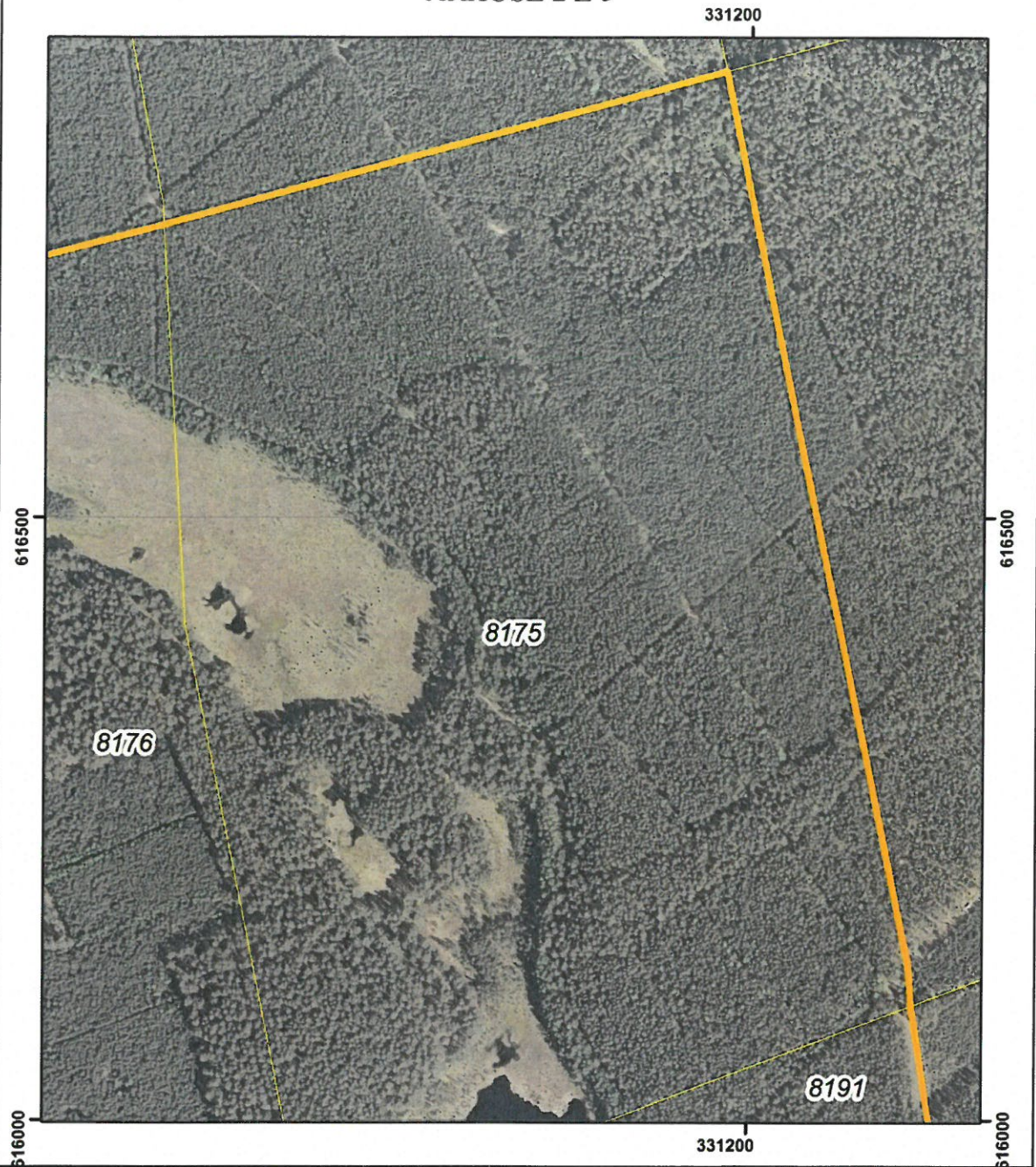
układ współrzędnych: PL-1992





- System Identyfikacji Działek Rolnych
baza danych (08.04.2016 r.)
- Mapa topograficzna: Główny Urząd Geodezji i Kartografii
usługa przeglądania (08.07.2013r.)
- Ortofotomapa: Główny Urząd Geodezji i Kartografii
usługa przeglądania (2011r.)



POŁOŻENIE I PRZEBIEG GRANICY REZERWATU PRZYRODY
"GOLCOWE BAGNO"
ARKUSZ 2 Z 5



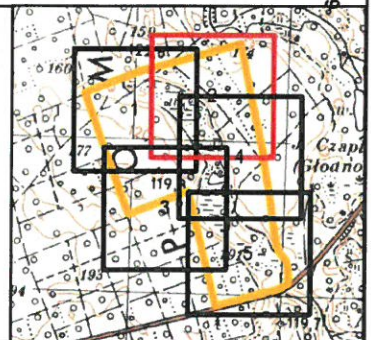
Objaśnienia:

-  granica rezerwatu
-  granice działek ewidencyjnych

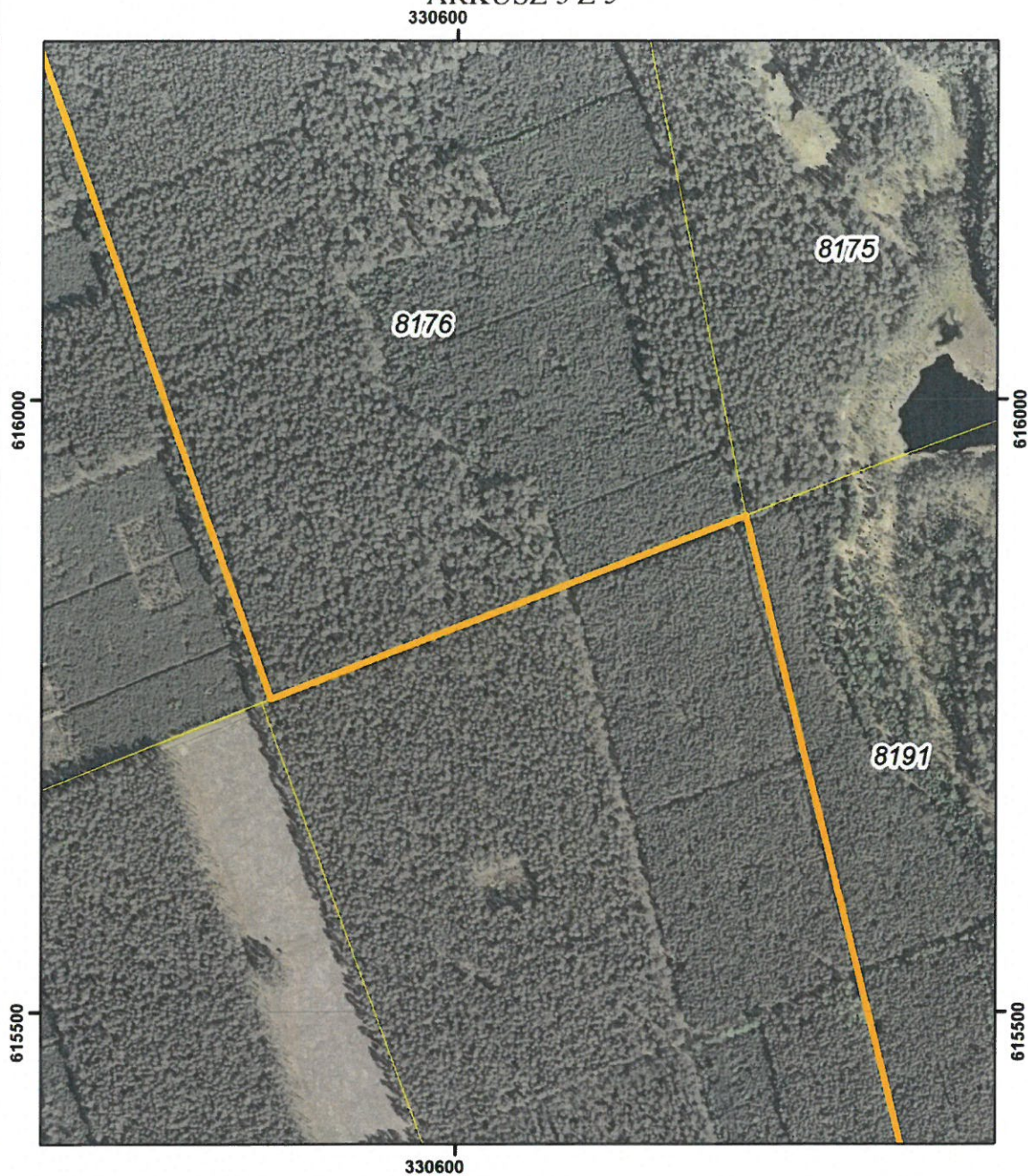
układ współrzędnych: PL-1992





- System Identyfikacji Działek Rolnych
baza danych (08.04.2016 r.)
- Mapa topograficzna: Główny Urząd Geodezji i Kartografii
usługa przeglądania (08.07.2013r.)
- Ortofotomapa: Główny Urząd Geodezji i Kartografii
usługa przeglądania (2011r.)



POŁOŻENIE I PRZEBIEG GRANICY REZERWATU PRZYRODY
"GOLCOWE BAGNO"
ARKUSZ 3 Z 5



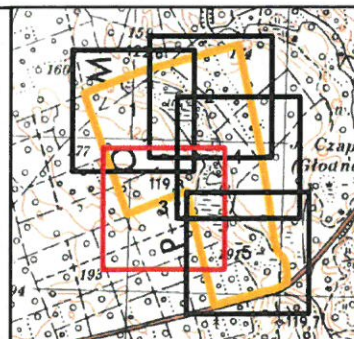
Objaśnienia:

-  granica rezerwatu
-  granice działek ewidencyjnych

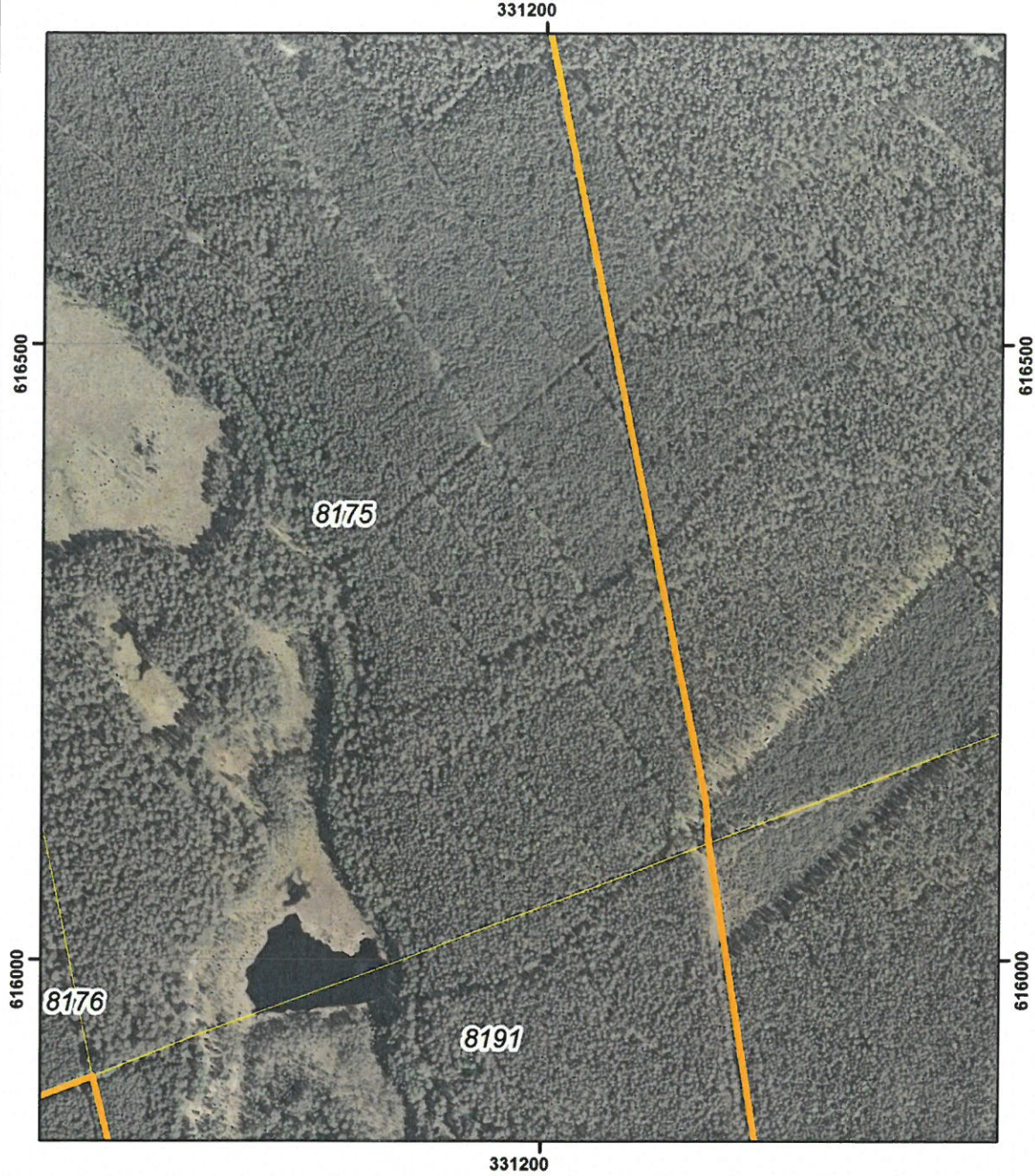
układ współrzędnych: PL-1992

0 75 150 m


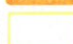
- System Identyfikacji Działek Rolnych
baza danych (08.04.2016 r.)
- Mapa topograficzna: Główny Urząd Geodezji i Kartografii
usługa przeglądania (08.07.2013r.)
- Ortofotomapa: Główny Urząd Geodezji i Kartografii
usługa przeglądania (2011r.)



POŁOŻENIE I PRZEBIEG GRANICY REZERWATU PRZYRODY
"GOLCOWE BAGNO"
ARKUSZ 4 Z 5



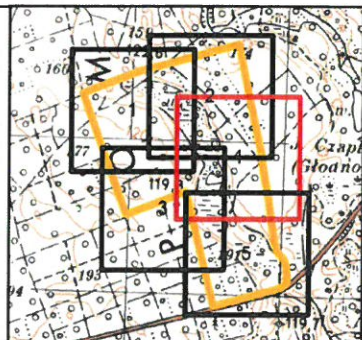
Objaśnienia:

-  granica rezerwatu
-  granice działek ewidencyjnych

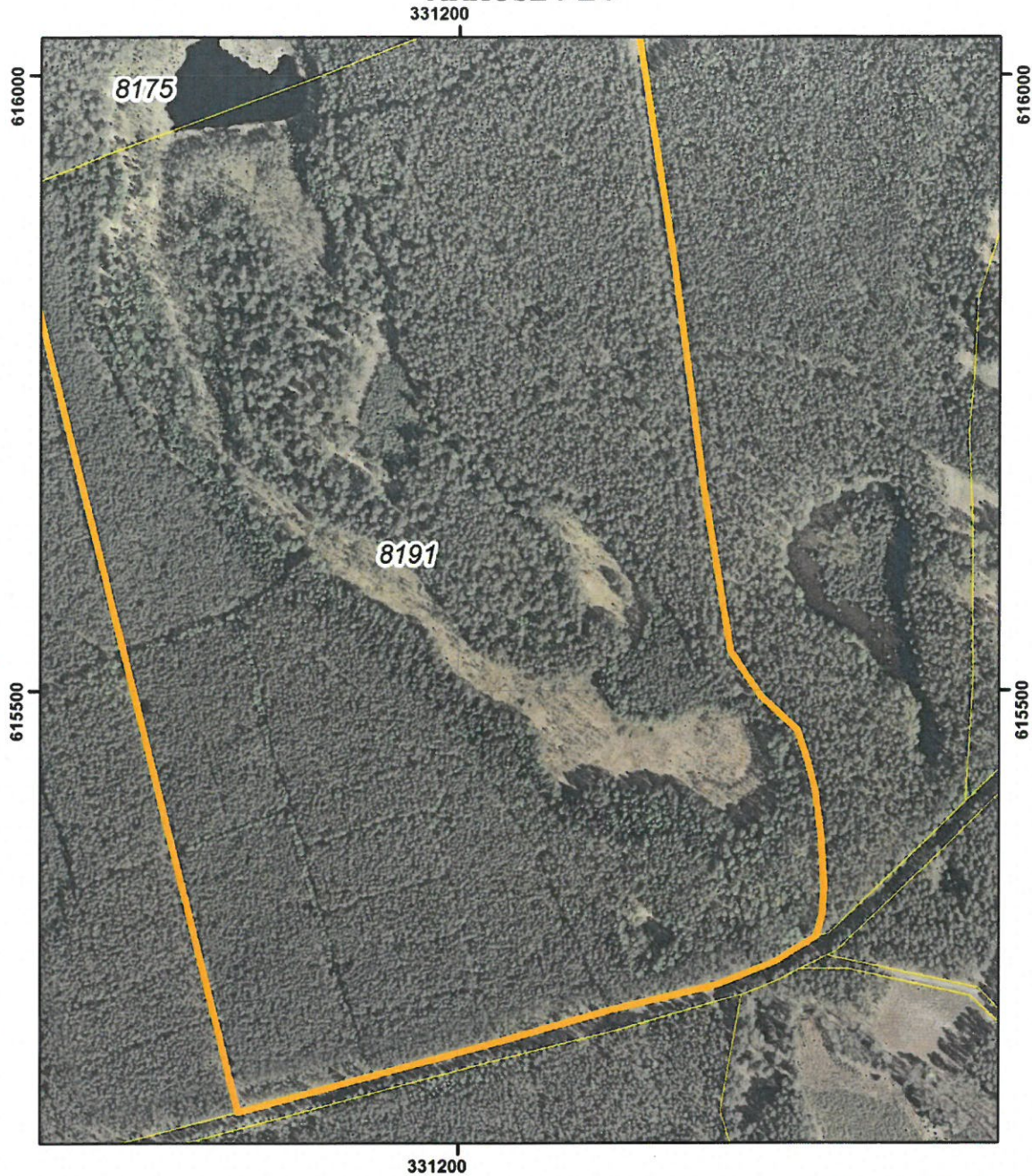
układ współrzędnych: PL-1992




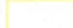
- System Identyfikacji Działek Rolnych
baza danych (08.04.2016 r.)
- Mapa topograficzna: Główny Urząd Geodezji i Kartografii
usługa przeglądania (08.07.2013r.)
- Ortofotomapa: Główny Urząd Geodezji i Kartografii
usługa przeglądania (2011r.)



POŁOŻENIE I PRZEBIEG GRANICY REZERWATU PRZYRODY
"GOLCOWE BAGNO"
ARKUSZ 5 Z 5



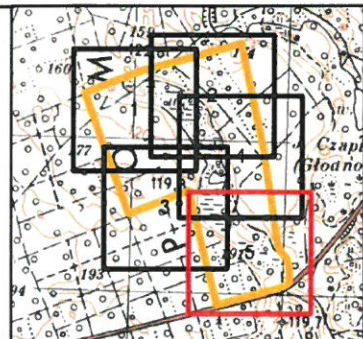
Objaśnienia:

-  granica rezerwatu
-  granice działek ewidencyjnych

układ współrzędnych: PL-1992

0 75 150 m

- System Identyfikacji Działek Rolnych
baza danych (08.04.2016 r.)
- Mapa topograficzna: Główny Urząd Geodezji i Kartografii
usługa przeglądania (08.07.2013r.)
- Ortofotomapa: Główny Urząd Geodezji i Kartografii
usługa przeglądania (2011r.)



Uzasadnienie

Na podstawie art. 13 ust. 3 ustawy z dnia 16 kwietnia 2004 r. o ochronie przyrody (Dz. U. z 2016 r. poz. 2134 z późn. zm.), uznanie za rezerwat przyrody następuje w drodze aktu prawa miejscowego w formie zarządzenia regionalnego dyrektora ochrony środowiska, które określa jego nazwę, położenie lub przebieg granicy i otulinę, jeżeli została wyznaczona, cele ochrony oraz rodzaj, typ i podtyp rezerwatu przyrody, a także sprawującego nadzór nad rezerwatem. Regionalny dyrektor ochrony środowiska, w drodze aktu prawa miejscowego w formie zarządzenia, po zasięgnięciu opinii regionalnej rady ochrony przyrody, może zwiększyć obszar rezerwatu przyrody, zmienić cele ochrony, a w razie bezpowrotnej utraty wartości przyrodniczych, dla których rezerwat został powołany - zmniejszyć obszar rezerwatu przyrody albo zlikwidować rezerwat przyrody.

Rezerwat „Golcowe Bagno” utworzony został zarządzeniem Ministra Ochrony Środowiska, Zasobów Naturalnych i Leśnictwa z dnia 26 listopada 1990 r. w sprawie uznania za rezerwat przyrody (M.P. Nr 48, poz. 366). Za cel ochrony uznano zachowanie torfowiska mszarnego z naturalną roślinnością torfotwórczą, macierzystą dla genezy i akumulacji rzadkich w kraju gatunków torfu typu przejściowego: mszarno - bagnicowego i mszarno - turzycowego. Powierzchnia rezerwatu w momencie jego powołania i zgodnie z ww. zarządzeniem wynosiła 123,83 ha i obejmowała oddziały 175, 176, 191 według Planu urzędzenia gospodarstwa leśnego na lata 1983-1992.

Mając na względzie aktualne wytyczne Generalnej Dyrekcji Ochrony Środowiska odnośnie formy i zakresu przygotowywanych zarządzeń w sprawie rezerwatów przyrody, § 1 projektu zarządzenia oraz załączniki zostały uwzględniają:

- 1) podawanie powierzchni rezerwatu przyrody wynikającej z powierzchni poligonu opisanego współrzędnymi punktów załamania granicy rezerwatu (matematycznej suma pola powierzchni rzutu);
- 2) przedstawienie przebiegu granicy rezerwatu przyrody za pomocą współrzędnych punktów jej załamania w układzie współrzędnych płaskich prostokątnych PL-1992 lub PL-2000, a współrzędne pierwszego punktu załamania granicy (rozpoczynającego) danego poligonu lub wyłączenia muszą być identyczne z ostatnim punktem (zamykającym);
- 3) zilustrowanie położenia rezerwatu na mapie opatrzonej: tytułem, podziałką liniową (w skali 1:5000), strzałką północy, siatką kilometrową w układzie współrzędnych płaskich prostokątnych PL-1992 lub PL-2000, mapą poglądową lokalizacji rezerwatu na terenie województwa, podaniem źródła i aktualności podkładu kartograficznego, logo i nazwą urzędu, podaniem pełnej nazwy źródła podkładów kartograficznych.

Zgodnie z ww. wytycznymi, wykorzystując dane systemu informacji przestrzennej, w zarządzeniu pozostawiono 2 załączniki w postaci mapy obszaru projektowanego rezerwatu oraz wykaz współrzędnych punktów załamania granic, sporządzonych w układzie współrzędnych płaskich prostokątnych PL-1992, o którym mowa w rozporządzeniu Rady Ministrów z dnia 15 października 2012 r. w sprawie państwowego systemu odniesień przestrzennych (Dz. U. z 2012 r., poz. 1247). Jednakże w oparciu o wytyczne podane w ww. pkt 1, matematyczna suma powierzchni rezerwatu wynosi obecnie 123,60 ha. Różnica 0,23 ha wynika w tym przypadku z przyjętego sposobu jej podawania w zarządzeniu. Zgodnie z danymi zawartymi w Planie urzędzenia lasu Nadleśnictwa Wałcz na lata 2015-2024 w granice rezerwatu wchodzi wydzielania 229a, b, c, d, f, g, h, i, j, k, l, m, n, o, p, r, s, t, w, x, y, ~a, ~b, 230a, b, c, d, f, g, h, i, j, k, l, m, n, o, p, r, s, ~a, ~b, 244a, b, c, d, f, g, h, i, j, k, l, m, n, o, p, ~a, ~b, ~c o łącznej powierzchni 123,83 ha, tj. działki ewidencyjne nr 8175, 8176, 8191 obręb Golce w gminie Wałcz - według Ewidencji gruntów i budynków powiatu wałeckiego (stan na dzień 01.04.2017 r.).

Ponadto, zarządzenie obejmuje dostosowanie danych dotyczących obiektu do obowiązujących przepisów prawnych, w tym określenie sprawującego nadzór – Regionalnego Konserwatora Przyrody w Szczecinie oraz określenie pełnych nazw rodzaju, typu i podtypu obiektu zgodnie z rozporządzeniem Ministra Środowiska z dnia 30 marca 2005 r. w sprawie rodzajów, typów i podtypów rezerwatów przyrody (Dz. U. Nr 60, poz. 533).

Cel ochrony rezerwatu nie podlega zmianie.

Ocena skutków regulacji (OSR) do projektu zarządzenia Regionalnego Dyrektora Ochrony Środowiska w Szczecinie w sprawie rezerwatu przyrody „Golcowe Bagno”:

4. Cel wprowadzenia zarządzenia:

Celem wprowadzenia regulacji jest wypełnienie delegacji ustawowej zawartej w art. 13 ust. 3 ustawy z dnia 16 kwietnia 2004 r. o ochronie przyrody (Dz. U. z 2016 r. poz. 2134 z późn. zm.).

5. Konsultacje społeczne:

Projekt został poddany konsultacjom społecznym.

Lista uczestników konsultacji społecznych:

- 5) Nadleśnictwo Wałcz;
- 6) Regionalna Dyrekcja Lasów Państwowych w Pile;
- 7) Urząd Gminy Wałcz;
- 8) Starostwo Powiatowe w Wałczu;
- 9) Regionalna Rada Ochrony Przyrody;
- 10) społeczeństwo – udział zagwarantowany poprzez wydanie obwieszczenia z dnia maja 2017 r., znak: WOPN-ON.6202.10.2017.AR/WOPN-ON.6200.18.2017.AR w sprawie możliwości zapoznania się z projektem oraz o możliwości i terminie wnoszenia do niego propozycji i uwag - podano do publicznej wiadomości poprzez publikację w Biuletynie Informacji Publicznej RDOŚ oraz wywieszenie na tablicy ogłoszeń RDOŚ w Szczecinie oraz wysłanie do właściwych miejscowo: Nadleśnictwa Wałcz, RDLP w Pile, Urzędu Gminy Wałcz, Starostwa Powiatowego w Wałczu z prośbą o jego wywieszenie przez okres 21 dni.

6. Wpływ regulacji na sektor finansów publicznych, w tym budżet państwa i budżety jednostek samorządu terytorialnego:

Zarządzenie nie będzie miało wpływu na wydatki budżetu Państwa.

4. Wpływ regulacji na rynek pracy:

Zarządzenie nie będzie miało wpływu na wydatki budżetu Państwa, jednak w związku z zmniejszeniem rezerwatu o 0,23 ha akt będzie miał wpływ na wydatki jst Gminy Wałcz wynikające z przepisów ustawy z dnia 12 stycznia 1991 r. o podatkach i opłatach lokalnych (Dz. U. z 2016 r. poz. 716 z późn. zm.).

8. Wpływ regulacji na konkurencyjność wewnętrzną i zewnętrzną gospodarki:

Zarządzenie nie będzie miało wpływu na konkurencyjność wewnętrzną i zewnętrzną gospodarki.

9. Wpływ regulacji na sytuację i rozwój regionów:

Rozporządzenie nie będzie miało wpływu na sytuację i rozwój regionów.

10. Ocena pod względem zgodności z prawem Unii Europejskiej:

Zarządzenie nie narusza zapisów zawartych w dyrektywach unijnych, dotyczy wyłącznie aktualizacji danych oraz dostosowania pod względem formalnoprawnych krajowej formy ochrony przyrody uznanej w roku 1990.

Szczecin, dnia 2017 r.

Sporządził:

Wnioskujący:

