

ZARZĄDZENIE
REGIONALNEGO DYREKTORA OCHRONY ŚRODOWISKA W SZCZECINIE
z dnia 2 czerwca 2017 r.
w sprawie wyznaczenia szlaku w rezerwacie przyrody
„Golczewskie Uroczysko”

Na podstawie art. 15 ust. 1 pkt 15 ustawy z dnia 16 kwietnia 2004 r. o ochronie przyrody (Dz. U. z 2016 r., poz. 2134, zm. z 2015 r. poz. 1936, z 2016 r. poz. 2249, 2260 oraz z 2017 r. poz. 60, 132) zarządza się, co następuje.

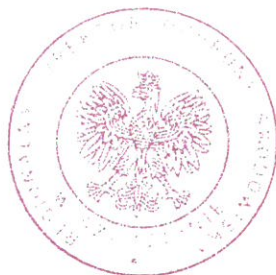
§ 1. 1. Wyznacza się w rezerwacie przyrody „Golczewskie Uroczysko” szlak o łącznej długości 1418 m, przebiegający wzdłuż wydzielenia 118~d Nadleśnictwa Rokita¹⁾ oraz przez drogi leśne oznaczone jako 100~a (pow. 0,44 ha) oraz 101~a (pow. 0,31 ha).

2. Po szlaku, o którym mowa w ust. 1 można poruszać się pieszo i rowerem przez cały rok.

3. Przebieg szlaku o którym mowa w ust. 1 pkt 1 przedstawia lista współrzędnych punktów załamania jego przebiegu w układzie współrzędnych płaskich prostokątnych PL-1992 w załączniku nr 1 do zarządzenia oraz mapa stanowiąca załącznik nr 2 do zarządzenia.

§ 2. Nadzór nad realizacją zarządzenia sprawuje Regionalny Konserwator Przyrody w Szczecinie.

§ 3. Zarządzenie wchodzi w życie z dniem następującym po dniu podpisania.



REGIONALNY DYREKTOR
OCHRONY ŚRODOWISKA
w Szczecinie
2017-06-02
Radosław Grzegorzczuk

¹⁾ według Planu urządzenia lasu na lata 2010-2019.

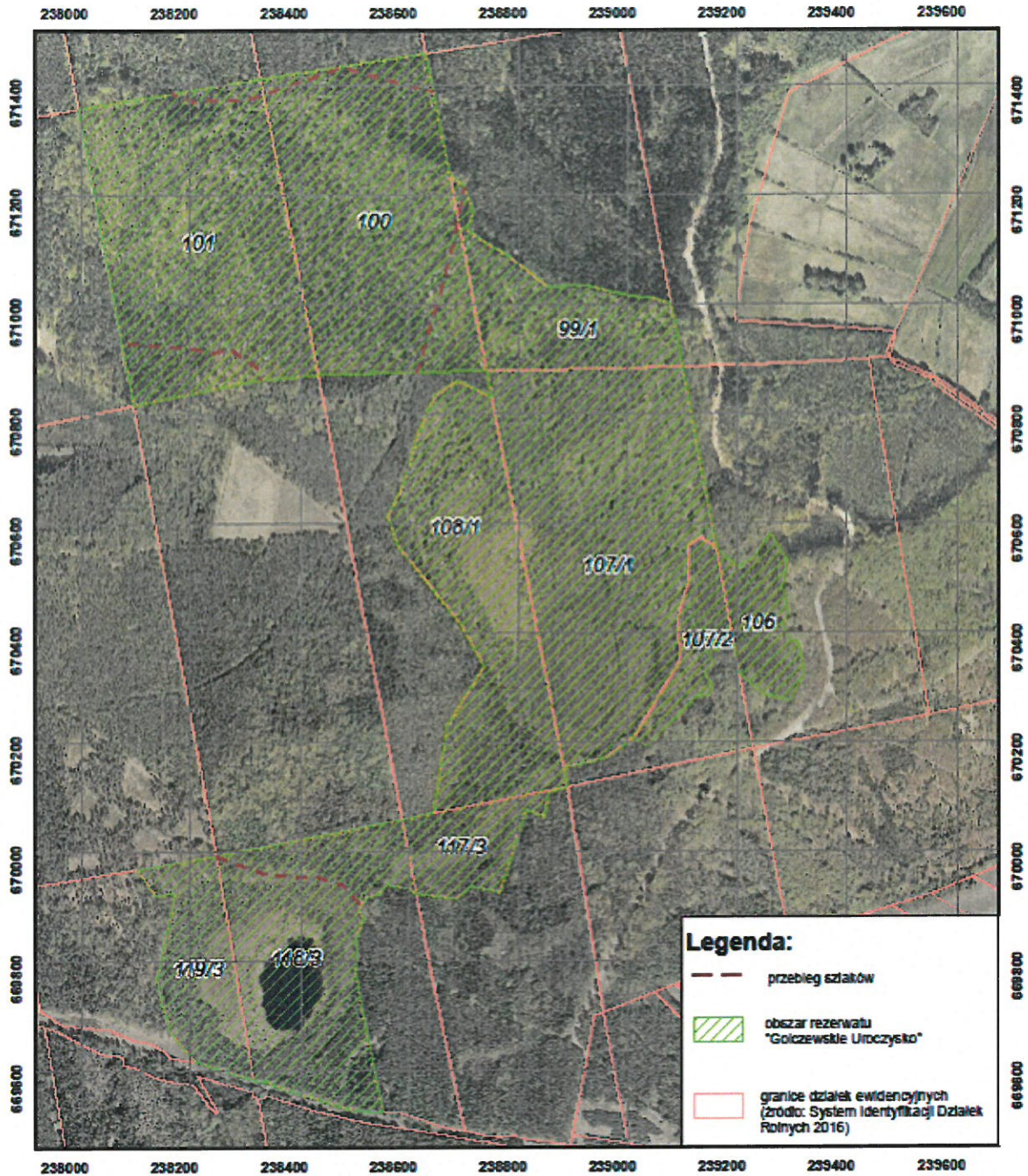
**Załącznik nr 1 do zarządzenia
Regionalnego Dyrektora Ochrony Środowiska w Szczecinie
z dnia 2 czerwca 2017 r.**

Przebieg szlaku w rezerwacie przyrody „Golczewskie Uroczysko” w postaci listy współrzędnych punktów załamania w układzie współrzędnych płaskich prostokątnych PL-1992.

	Lp.	X	Y
linia 1	1	238247,6322	669992,5663
	2	238247,72	669992,54
	3	238251,78	669990,19
	4	238342,72	669957,07
	5	238433,53	669953,86
	6	238477,99	669939,93
	7	238507,4	669907,34
	8	238511,6545	669899,2791
linia 2	9	238076,0929	670930,9024
	10	238209,86	670918,98
	11	238236,88	670910,36
	12	238270,48	670920,7
	13	238323,66	670884,36
	14	238326,7035	670862,6571
linia 3	15	238614,7838	670877,1153
	16	238688,15	671151,76
	17	238689,202	671156,8268
	18	238701,1529	671214,4611
linia 4	19	238167,5606	671385,388
	20	238170,56	671383,63
	21	238172,58	671383,97
	22	238175,05	671383,04
	23	238206,37	671371,15
	24	238246,84	671373,05
	25	238279,31	671374
	26	238303,51	671373,82
	27	238333,132	671383,8304
	28	238469,75	671429,99
	29	238475,27	671430,85
	30	238480,53	671431,66
	31	238587,67	671402,96
	32	238642,59	671389,71
	33	238643,5189	671389,4825

Załącznik nr 2 do zarządzenia
Regionalnego Dyrektora Ochrony Środowiska w Szczecinie
z dnia 2 czerwca 2017 r.

Lokalizacja szlaku w rezerwacie przyrody „Golczewskie Uroczysko”.



Uzasadnienie

Zgodnie z art. 15 ust. 1 pkt 15 ustawy o ochronie przyrody (Dz. U. z 2016 r. poz. 2134 z późn. zm.), na obszarze rezerwatów przyrody zabrania się ruchu pieszego i rowerowego za wyjątkiem szlaków, tras i miejsc wyznaczonych przez regionalnego dyrektora ochrony środowiska. Wyznaczenie powyższych szlaków, tras i miejsc następuje w drodze wydania wewnętrznego zarządzenia.

Rezerwat przyrody „Golczewskie Uroczysko” funkcjonuje na mocy zarządzenia Nr 6/2009 Regionalnego Dyrektora Ochrony Środowiska w Szczecinie z dnia 9 stycznia 2009r. w sprawie rezerwatu przyrody Golczewskie Uroczysko (Dz. Urz. Woj. Zach. Nr 5, poz. 192, zm. z 2016r. poz.765), na łącznej powierzchni 101,0488 ha. Za cel ochrony w rezerwacie uznano zachowanie naturalnych ekosystemów torfowisk wysokich, śródleśnego jeziora oraz otaczających je kompleksów półnaturalnych ekosystemów leśnych na siedliskach wilgotnych ekosystemów bagiennych wraz z zachodzącymi w nich procesami fluktuacji, sukcesji i regeneracji. W celu zachowania przedmiotu ochrony, dla którego rezerwat przyrody został powołany, niezbędne jest przeciwdziałanie penetracji obiektu poprzez udostępnienie jego części w sposób ściśle kontrolowany. W związku z przyrodniczymi walorami obiektu oraz zainteresowaniem lokalnej społeczności w tym zakresie, na mocy zarządzenia Nr 67/2009 Regionalnego Dyrektora Ochrony Środowiska w Szczecinie z dnia 07.12.2009r. w sprawie ustanowienia planu ochrony dla rezerwatu przyrody Golczewskie Uroczysko (Dz. Urz. Woj. Zach. Nr 94, poz. 2701) w obiekcie wyznaczono szlak turystyczny o powierzchni 0,16 ha, przebiegający wzdłuż wydziałów 118 b/118 a oraz 118 i/118 h Nadleśnictwa Rokita, na północ i wschód od jeziora oraz udostępniono 3 odcinki dróg leśnych w oddziałach 100 i 101.

Wydanie niniejszego zarządzenia następuje na podstawie uwag formalnoprawnych zgłoszonych przez Ministra Środowiska pismem z dnia 5 sierpnia 2013 r. znak: DP-074-16/23919/13/KP do treści zarządzeniu Nr 67/2009 Regionalnego Dyrektora Ochrony Środowiska w Szczecinie z dnia 7 grudnia 2009 r. w sprawie ustanowienia planu ochrony dla rezerwatu przyrody „Golczewskie Uroczysko” (Dz. Urz. Woj. Zach. Nr 94, poz. 2701) i stanowi jedynie przeniesienie zapisów wyznaczających przedmiotowy szlak z aktu prawa miejscowego (planu ochrony) do zarządzenia wewnętrznego Regionalnego Dyrektora Ochrony Środowiska w Szczecinie. Powierzchnia, nazewnictwo adresu leśnego i długość szlaku podane zostały na podstawie Planu urządzenia lasu Nadleśnictwa Rokita na lata 2010-2019. Wyznaczany obecnie szlak składa się z 4 części w granicach rezerwatu, tj. wydziałów 118~d Nadleśnictwa Rokita (według Planu urządzenia lasu na lata 2010-2019) na północ i wschód od jeziora Żabiego oraz przez drogi leśne oznaczone jako 100~a (pow. 0,44 ha) oraz 101~a (pow. 0,31 ha), a jego łącznikiem poza obiektem chronionym są drogi leśne.

Ocena skutków regulacji (OSR) do projektu zarządzenia Regionalnego Dyrektora Ochrony Środowiska w Szczecinie w sprawie wyznaczenia szlaku w rezerwacie przyrody „Golczewskie Uroczysko”

1. Cel wprowadzenia zarządzenia - wypełnienie delegacji ustawowej zawartej w art. 15 ust. 1 pkt 15 ustawy z dnia 16 kwietnia 2004 r. o ochronie przyrody (Dz. U. z 2016 r., poz. 2134 z późn. zm.).

2. Konsultacje społeczne - projekt został poddany konsultacjom społecznym. Lista uczestników konsultacji społecznych:

- 1) Nadleśnictwo Rokita;
- 2) Regionalna Dyrekcja Lasów Państwowych w Szczecinie;
- 3) Urząd Miejski w Golczewie;
- 4) Starostwo Powiatowe w Kamieniu Pomorskim;
- 5) społeczeństwo – udział zagwarantowany poprzez wydanie obwieszczenia Regionalnego Dyrektora Ochrony Środowiska w Szczecinie z dnia 27 kwietnia 2017 r., znak: WOPN-ON.6202.15.2017.AR/WOPN-ON.6204.4.2017.AR w sprawie możliwości zapoznania się z projektem oraz o możliwości i terminie wnoszenia do niego propozycji i uwag (podano do publicznej wiadomości poprzez publikację w Biuletynie Informacji Publicznej i wywieszenie na tablicy ogłoszeń RDOŚ oraz przesłanie do właściwych miejscowo: Nadleśnictwa Rokita, RDLP w Szczecinie, Urzędu Miejskiego w Golczewie i Starostwa Powiatowego w Kamieniu Pomorskim z prośbą o jego wywieszenie na tablicach ogłoszeń przez okres 21 dni. Do treści projektu nie wpłynęły żadne uwagi i wnioski;

3. Wpływ regulacji na sektor finansów publicznych, w tym budżet państwa i budżety jednostek samorządu terytorialnego - zarządzenie będzie miało wpływ na wydatki budżetu państwa. Środki finansowe na utrzymanie drożności szlaku pieszo-rowerowego pochodzić będą, z funduszy Nadleśnictwa Rokita w ramach obowiązków statutowych.

4. Wpływ regulacji na rynek pracy – zarządzenie nie będzie miało bezpośredniego wpływu na rynek pracy, natomiast zezwolenie na korzystanie przez społeczeństwo z wyznaczonych szlaków przyczyni się pośrednio do rozwoju turystyki na obszarze gminy Golezewo.

5. Wpływ regulacji na konkurencyjność wewnętrzną i zewnętrzną gospodarki - zarządzenie nie będzie miało wpływu na konkurencyjność wewnętrzną i zewnętrzną gospodarki. Akt nie wprowadza żadnych nowych ograniczeń, odstępstwa od wybranych zakazów obowiązujących zgodnie z art. 15 ustawy o ochronie przyrody.

6. Wpływ regulacji na sytuację i rozwój regionów - zarządzenie nie będzie miało wpływu na sytuację i rozwój regionów.

7. Ocena pod względem zgodności z prawem Unii Europejskiej - zarządzenie nie narusza zapisów zawartych w Dyrektywie Rady 92/43/EWG z dnia 21 maja 1992 roku w sprawie ochrony siedlisk przyrodniczych oraz dzikiej fauny i flory tzw. Dyrektywy Siedliskowej (Dz. Urz. WE L 206 z 22.07.1992 r., str. 7-5 ze zm.; Dz. Urz. UE Polskie wydanie specjalne, rozdz. 15, t. 2, str. 102 ze zm.).

Szczecin, dnia 1 czerwca 2017 r.

Sporządził:

STARSZY SPECJALISTA
Regionalna Dyrekcja Ochrony Środowiska
w Szczecinie

Agnieszka Raclawska

Wnioskodawca:

p.o. NACZELNIKA
Wydziału Ochrony Przyrody i Obszarów Natura 2000
Regionalna Dyrekcja Ochrony Środowiska
w Szczecinie

Marcin Siedlecki
Marcin Siedlecki

