

ZARZĄDZENIE
REGIONALNEGO DYREKTORA OCHRONY ŚRODOWISKA W SZCZECINIE
z dnia 2 czerwca 2017 r.
zmieniające zarządzenie w sprawie ustanowienia planu ochrony dla rezerwatu przyrody
„Golczewskie Uroczysko”

Na podstawie art. 19 ust. 6 i art. 20 ust. 5 ustawy z dnia 16 kwietnia 2004 r. o ochronie przyrody (Dz. U. z 2016 r. poz. 2134, zm. z 2015 r. poz. 1936, z 2016 r. poz. 2249, 2260 oraz z 2017 r. poz. 60, 132) zarządza się, co następuje.

§ 1. W zarządzeniu Nr 67/2009 Regionalnego Dyrektora Ochrony Środowiska w Szczecinie z dnia 7 grudnia 2009 r. w sprawie ustanowienia planu ochrony dla rezerwatu przyrody „Golczewskie Uroczysko” (Dz. Urz. Woj. Zach. Nr 94, poz. 2701), wprowadza się następujące zmiany:

1) po § 1 dodaje się § 1a w brzmieniu:

„§ 1a.1. Plan ochrony rezerwatu uwzględnia zakres planu zadań ochronnych dla części obszaru Natura 2000 Ostoja Golczewska PLH320052, pokrywającego się z rezerwatem.

2. Opis granicy obszaru Natura 2000 Ostoja Golczewska PLH320052, o którym mowa w ust. 1, w postaci współrzędnych punktów ich załamania w układzie współrzędnych płaskich prostokątnych PL-1992 zawiera tabela stanowiąca załącznik nr 1 do zarządzenia.

3. Mapę obszaru Natura 2000 Ostoja Golczewska PLH320052, o którym mowa w ust. 1, wraz z punktami, dla których określono współrzędne w załączniku nr 1 do zarządzenia, przedstawia załącznik nr 2 do zarządzenia.”;

2) § 3 otrzymuje brzmienie: „§ 3. Identyfikację oraz określenie sposobów eliminacji lub ograniczania istniejących i potencjalnych zagrożeń wewnętrznych i zewnętrznych oraz ich skutków określa załącznik nr 3 do zarządzenia”;

3) § 5 otrzymuje brzmienie: „§ 5 Określenie działań ochronnych na obszarze ochrony czynnej, z podaniem rodzaju, zakresu i lokalizacji tych działań przedstawia tabela, stanowiąca załącznik nr 4 do zarządzenia”;

4) po § 5 dodaje się:

a) § 5a w brzmieniu:

„§ 5a. Identyfikację istniejących i potencjalnych zagrożeń dla zachowania właściwego stanu ochrony siedlisk przyrodniczych oraz gatunków zwierząt i ich siedlisk będących przedmiotami ochrony na obszarze Natura 2000 Ostoja Golczewska PLH320052 przedstawia tabela stanowiąca załącznik nr 5 do zarządzenia.”

b) § 5b w brzmieniu:

„§ 5b. Cele działań ochronnych dla obszaru Natura 2000 Ostoja Golczewska PLH320052 pokrywającego się z rezerwatem zawiera załącznik nr 6 do zarządzenia.”

c) § 5c w brzmieniu:

„§ 5c. Działania ochronne, działania w zakresie monitoringu stanu przedmiotów ochrony i realizacji działań ochronnych w obszarze Natura 2000 Ostoja Golczewska PLH320052 ze wskazaniem podmiotów odpowiedzialnych za ich wykonanie i obszarów ich wdrażania określono w załączniku nr 7 do zarządzenia.”;

5) uchyla się § 6;

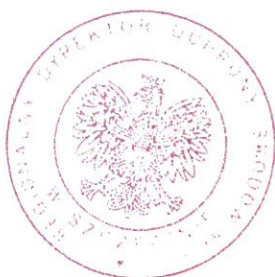
6) § 7 otrzymuje brzmienie:

„§ 7.1. Nie wprowadza się ustaleń do studium uwarunkowań i kierunków zagospodarowania przestrzennego gminy Golczewo, miejscowych planów zagospodarowania przestrzennego

gminy i planów zagospodarowania przestrzennego województwa zachodniopomorskiego, dotyczące eliminacji lub ograniczenia zagrożeń wewnętrznych lub zewnętrznych.

2. Nie wprowadza się wskazań do zmian w istniejących studiach uwarunkowań i kierunków zagospodarowania przestrzennego gminy Golczewo, miejscowych planach zagospodarowania przestrzennego, planach zagospodarowania przestrzennego województw oraz planach zagospodarowania przestrzennego morskich wód wewnętrznych, morza terytorialnego i wyłącznej strefy ekonomicznej dotyczące eliminacji lub ograniczenia zagrożeń wewnętrznych lub zewnętrznych, niezbędnych dla utrzymania lub odtworzenia właściwego stanu ochrony siedlisk przyrodniczych oraz gatunków roślin i zwierząt, dla których ochrony wyznaczono obszar Natura 2000 Ostoja Golczewska PLH320052.”;

- 7) załącznik nr 1 do zarządzenia otrzymuje brzmienie jak w załączniku nr 1 do niniejszego zarządzenia;
 - 8) załącznik nr 2 do zarządzenia otrzymuje brzmienie jak w załączniku nr 2 do niniejszego zarządzenia;
 - 9) po załączniku 2 dodaje się:
 - a) załącznik nr 3 w brzmieniu jak załącznik nr 3 do niniejszego zarządzenia;
 - b) załącznik nr 4 w brzmieniu jak załącznik nr 4 do niniejszego zarządzenia;
 - c) załącznik nr 5 w brzmieniu jak załącznik nr 5 do niniejszego zarządzenia;
 - d) załącznik nr 6 w brzmieniu jak załącznik nr 6 do niniejszego zarządzenia;
 - e) załącznik nr 7 w brzmieniu jak załącznik nr 7 do niniejszego zarządzenia.
- § 2. Zarządzenie wchodzi w życie po upływie 14 dni od dnia jego ogłoszenia.



REGIONALNY DYREKTOR
OCHRONY ŚRODOWISKA
w Szczecinie
2017-06-02
Radosław Grzegorzczak

**Załącznik nr 1 do zarządzenia
Regionalnego Dyrektora Ochrony Środowiska w Szczecinie
z dnia 2 czerwca 2017 r.**

„Załącznik nr 1 do zarządzenia Nr 67/2009 Regionalnego Dyrektora Ochrony Środowiska w Szczecinie z dnia 7 grudnia 2009 r. w sprawie ustanowienia planu ochrony dla rezerwatu przyrody „Golczewskie Uroczysko”.

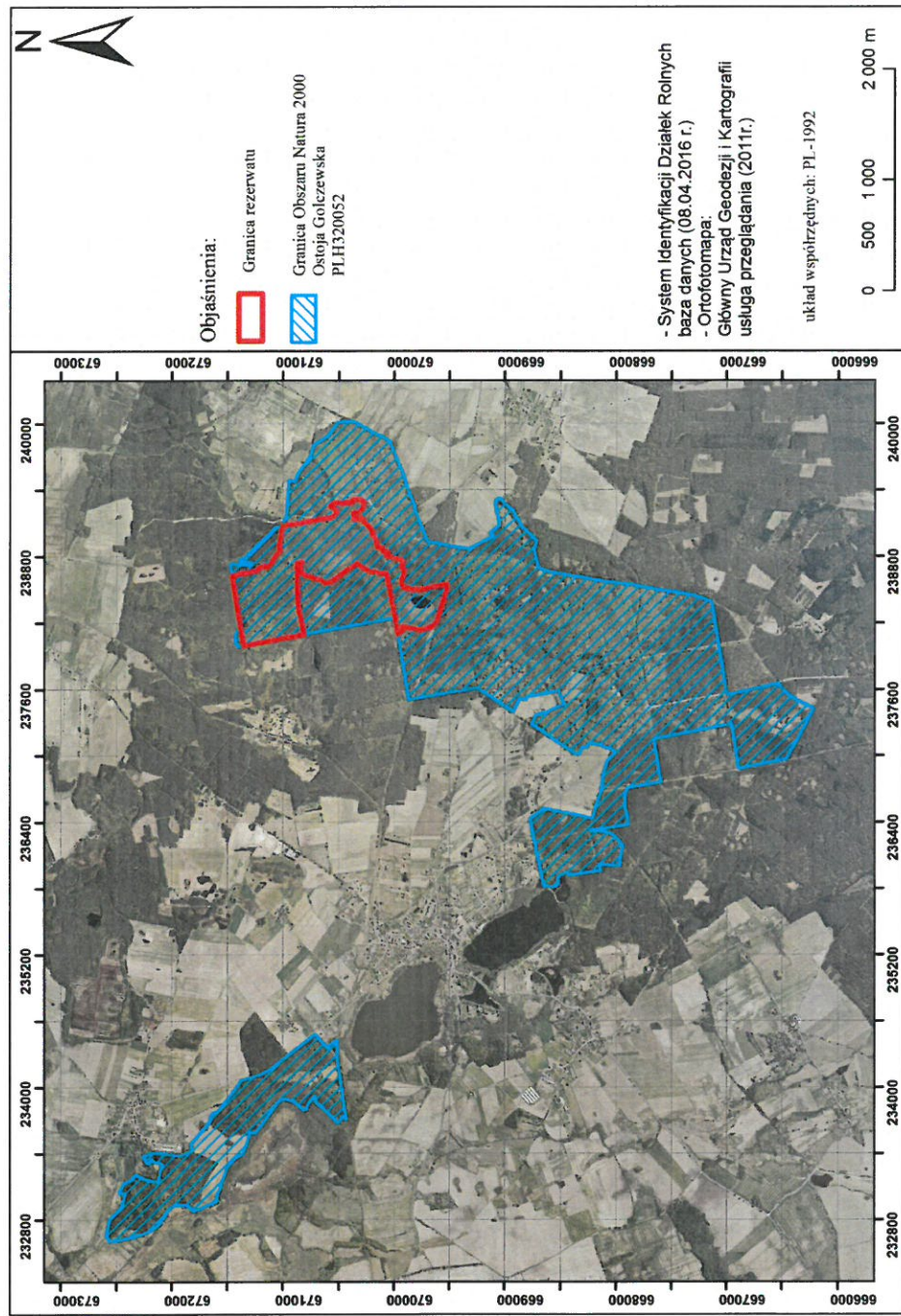
Opis granicy obszaru Natura 2000 Ostoja Golczewska PLH320052 pokrywającego się z rezerwatem w formie listy współrzędnych punktów załamania granic obszaru w układzie współrzędnych płaskich prostokątnych PL-1992.”

Lp.	X	Y	Lp.	X	Y
1	670384,89	239310,29	47	669616,45	238207,92
2	670325,59	239320,91	48	669674,21	238161,68
3	670276,91	239294,36	49	669686,76	238160,63
4	670287,53	239246,56	50	669712,31	238149,98
5	670325,34	239202,73	51	669766,47	238139,05
6	670377,02	239193,28	52	669923,73	238172,15
7	670364,58	239140,14	53	669921,24	238137,68
8	670346,38	239154,52	54	669968,55	238101,97
9	670327,35	239138,59	55	669992,95	238247,57
10	670303,01	239151,42	56	670059,25	238587,46
11	670285,76	239143,90	57	670070,40	238644,38
12	670282,22	239119,56	58	670230,88	238670,23
13	670264,07	239106,28	59	670328,42	238729,72
14	670195,48	239031,93	60	670337,11	238737,48
15	670208,21	239010,81	61	670420,33	238691,36
16	670171,45	238959,20	62	670561,10	238578,89
17	670152,59	238882,22	63	670613,43	238560,94
18	670118,26	238888,67	64	670674,96	238590,59
19	670108,96	238854,37	65	670757,91	238614,67
20	670063,48	238846,11	66	670832,39	238645,80
21	670077,15	238811,97	67	670862,03	238687,65
22	669925,43	238765,19	68	670831,78	238749,20
23	669937,03	238711,37	69	670879,38	238739,87
24	669913,66	238685,92	70	670877,04	238610,61
25	669923,92	238607,46	71	670872,10	238432,99
26	669930,76	238606,33	72	670861,60	238314,68
27	669939,74	238557,34	73	670830,76	238165,37
28	669923,59	238546,24	74	670816,55	238097,20
29	669915,62	238521,75	75	670865,19	238088,43
30	669893,04	238507,80	76	671012,57	238060,77
31	669878,96	238518,76	77	671076,06	238049,19
32	669844,99	238504,53	78	671243,83	238017,75
33	669802,87	238504,12	79	671357,41	237996,09
34	669781,27	238500,59	80	671411,53	238327,66
35	669524,22	238551,51	81	671458,39	238629,50
36	669526,49	238501,55	82	671236,02	238674,74
37	669538,01	238459,32	83	671217,77	238700,03
38	669547,40	238431,22	84	671168,59	238716,72
39	669562,33	238381,09	85	671137,04	238705,20
40	669575,82	238344,31	86	671113,24	238738,60
41	669581,07	238339,51	87	671088,33	238780,62
42	669582,59	238335,27	88	671031,89	238853,72
43	669578,88	238333,01	89	671035,78	238919,01
44	669583,71	238313,91	90	671015,03	239005,12
45	669588,60	238294,58	91	671012,10	239042,37
46	669615,31	238214,83	92	671000,96	239078,77

Lp.	X	Y	Lp.	X	Y
93	670886,78	239099,30	99	670479,51	239281,84
94	670552,35	239161,16	100	670436,67	239290,82
95	670520,31	239198,77	101	670415,87	239280,64
96	670538,45	239231,96	102	670385,33	239293,92
97	670582,71	239258,51	103	670384,89	239310,29
98	670532,81	239288,88			

**Załącznik nr 2 do zarządzenia
Regionalnego Dyrektora Ochrony Środowiska w Szczecinie
z dnia 2 czerwca 2017 r.**

„Załącznik nr 2 do zarządzenia Nr 67/2009 Regionalnego Dyrektora Ochrony Środowiska w Szczecinie z dnia 7 grudnia 2009 r. w sprawie ustanowienia planu ochrony dla rezerwatu przyrody „Golczewskie Uroczysko”.
Mapa obszaru Natura 2000 Ostoja Golczewska PLH320052 pokrywającego się z rezerwatem.”



**Załącznik nr 3 do zarządzenia
Regionalnego Dyrektora Ochrony Środowiska w Szczecinie
z dnia 2 czerwca 2017 r.**

„Załącznik nr 3 do zarządzenia Nr 67/2009 Regionalnego Dyrektora Ochrony Środowiska w Szczecinie z dnia 7 grudnia 2009 r. w sprawie ustanowienia planu ochrony dla rezerwatu przyrody „Golczewskie Uroczysko”.

Identyfikacja oraz określenie sposobów eliminacji lub ograniczania istniejących i potencjalnych zagrożeń wewnętrznych i zewnętrznych oraz ich skutków.”

Lp.	Identyfikacja istniejących i potencjalnych zagrożeń wewnętrznych i zewnętrznych	Sposób eliminacji lub ograniczania zagrożeń wewnętrznych i zewnętrznych
Zagrożenia wewnętrzne istniejące		
1.	Nadmierne przesuszenie terenu, obniżenie poziomu wód gruntowych, które niosą ze sobą zmianę charakteru siedlisk i degeneracyjnie przekształcają siedliska 7110 - torfowiska wysokie z roślinnością torfotwórczą (żywe), 7140 - torfowiska przejściowe i trzęsawiska (<i>Scheuchzeria-Caricetea fuscae</i>) oraz zmniejszanie arealu populacji cennych gatunków, w tym m.in. kruszczyka błotnego <i>Epipactis palustris</i> , gótki długoostrogowej <i>Gymnadenia conopsea</i> , turzycy bagiennnej <i>Carex limosa</i> oraz ich ustępowanie z obszaru rezerwatu.	Podniesienie poziomu wód gruntowych poprzez wykonanie i utrzymanie sprawności technicznej zastawki na rowie szczegółowym Kw 19. Odstąpienie od utrzymania sprawności technicznej sieci rowów odwadniających w rezerwacie. Monitorowanie stanu fitocenozy leśnych, bagiennych i wodnych – raz na 5 lat.
2.	Zmiany siedliskowe wywołane występowaniem i rozprzestrzenianiem się gatunków obcych występującym fitocenozy (oddziałujących zakwaszająco), jak świerk <i>Picea abies</i> , modrzew <i>Larix decidua</i> i dagleżja <i>Pseudotsuga menziesii</i> .	Monitoring obszarów narażonych na presję świerka, sosny i modrzewia usuwanie pojawiających się siewek tych gatunków. Przebudowa litych drzewostanów sosnowych, świerkowych oraz modrzewiowo-dagleżjowych.
	Rubieyzacja: w miejscach prześwietlonych bujny rozwój jeżyn i malin <i>Rubus sp.</i>	Coroczne monitorowanie siedlisk, umożliwienie wzrostu nalotu z pożądanego drzewostanu w celu naturalnego wypełnienia luk. W uzasadnionych przypadkach prowadzić dosadzanie gatunkami drzew zgodnymi z siedliskiem.
Zagrożenia wewnętrzne potencjalne		
3.	Brak.	Brak.
Zagrożenia zewnętrzne istniejące		
4.	Niekontrolowana penetracja rezerwatu związana z niszczeniem roślinności torfowiskowej i wodnej, płoszeniem zwierząt, zaśmiecaniem obiektu oraz ryzykiem zaprószenia pożarów.	Dokładne oznaczenie obszaru rezerwatu poprzez ustawienie tablic informacyjnych w widocznym miejscu w pobliżu dróg i ścieżek. Kształtowanie świadomości ekologicznej społeczeństwa oraz promowanie trasy wyznaczonego w rezerwacie szlaku pieszego ²⁾ z infrastrukturą turystyczną. Kontrole terenowe przez uprawnione służby. Regularne usuwanie śmieci.

²⁾ funkcjonującego na podstawie zarządzenia Regionalnego Dyrektora Ochrony Środowiska w Szczecinie z dnia 02 czerwca 2017 r. w sprawie wyznaczenia szlaku w rezerwacie przyrody „Golczewskie Uroczysko”.

<i>Zagrożenia zewnętrzne potencjalne</i>		
5.	Możliwość pogłębiania deficytu wody w rezerwacie w wyniku prowadzonych zabiegów melioracyjnych oraz powstania leja depresyjnego w zlewni rezerwatu podczas wydobywania kredy.	Zapobieganie zmianom stosunków wodnych poprzez podjęcie inicjatyw przewidzianych prawem mających na celu dokładną kontrolę istniejących inwestycji, które mogłyby mieć na nie wpływ (w zlewni rezerwatu obejmującej obręb ewidencyjny Sosnowice w gminie Golczewo) oraz w oparciu o jej wyniki podejmowanie działań zmierzających do ograniczenia negatywnego oddziaływania.

**Załącznik nr 4 do zarządzenia
Regionalnego Dyrektora Ochrony Środowiska w Szczecinie
z dnia 2 czerwca 2017 r.**

„Załącznik nr 4 do zarządzenia Nr 67/2009 Regionalnego Dyrektora Ochrony Środowiska w Szczecinie z dnia 7 grudnia 2009 r. w sprawie ustanowienia planu ochrony dla rezerwatu przyrody „Golczewskie Uroczysko”.

Określenie działań ochronnych na obszarze ochrony czynnej, z podaniem rodzaju, zakresu i lokalizacji tych działań.”

Lp.	Rodzaj działań ochronnych	Zakres działań ochronnych	Lokalizacja działań ochronnych ³⁾
1.	Podokapowe wprowadzanie lipy drobnolistnej do drzewostanu grądowego. Bieżące usuwanie nalotu świerka z odnowienia podszytu.	W ilości 4,8 tys. sadzonek/ 1 ha (w ogólnej ilości i terminach zależnych od potrzeb). Pielęgnacje nasadzeń – według potrzeb. W terminach i ilości pozyskanej biomasy (usuwanej z obszaru rezerwatu) - zależnych od potrzeb.	107 a – do realizacji punktowo na powierzchni 6,47 ha.
2.	Cięcia pielęgnacyjne mające na celu ograniczenie ekspansji brzozy brodawkowatej <i>Betula pendula</i> oraz procesu ewapotranspiracji na siedlisku torfowiska wysokiego.	Rozluźnienie podrostu brzozy do 30 % pokrycia za jednym nawrotem. Do realizacji w latach 2017-2020, w zależności od potrzeb zabieg powtórzyć w roku 2024. Ilość pozyskanego drewna i biomasy, planowanych do usunięcia z granic rezerwatu, zależna od potrzeb.	108f (na północnym skraju torfowiska wysokiego).
3.	Cięcia pielęgnacyjne mające na celu usuwanie gatunków niepożądanych (zakwaszających), tj. sosny <i>Pinus sylvestris</i> i świerka <i>Picea abies</i> .	Stopniowo w zależności od potrzeb. Drzewostan aktualny: 6 Brz, 2 Bk, 1 Ol, 1 So, mjs. Św, Db.s, GB 88 lat, zwarcie przerywane. Drzewostan docelowy: 8Bk, 2 inne. Ilość pozyskanego drewna, planowanego do usunięcia z granic rezerwatu, ogółem do 500 m ³ .	107g, na powierzchni 1,36 ha.
4.	Cięcia pielęgnacyjne mające na celu etapową przebudowę	1) gniazdowe usuwanie sosny zwyczajnej, świerka, daglezi <i>Pseudotsuga menziesii</i> i modrzewia <i>Larix decidua</i> , w 3	118a, na łącznej powierzchni 2,35 ha.

³⁾ w wydzieleniach leśnych Nadleśnictwa Rokita według Planu urządzenia lasu na lata 2010-2019.

Lp.	Rodzaj działań ochronnych	Zakres działań ochronnych	Lokalizacja działań ochronnych ³⁾
	drzewostanu na zgodny z siedliskiem <i>Stellario-Carpinetum</i> . Podsadzanie dębu, buka, grabu i lipy w miejsca usuniętych gatunków niepożądanych.	nawrotach. Drzewostan aktualny: <ul style="list-style-type: none"> wydz. 118a – 5Md, 3Brz, 2So, mjs. Św, Ol, Bk, Jw., Os, Db.s, Gb 74 lata, zwarcie umiarkowane. Drzewostan docelowy: Bk, 3Db, 2 inne. Ilość pozyskanego drewna, planowanego do usunięcia z granic rezerwatu, ogółem: do 400 m ³ /ha. 2) podsadzanie dębu (w gniazda o wielkości 0,40 ha), grabu, buka i lipy (poza gniazdami) – w ilości sadzonej zależnych od potrzeb, 3) pielęgnacja nasadzeń – według potrzeb.	
5.	Zabiegi i cięcia pielęgnacyjne mające na celu przebudowę drzewostanu przebudowę drzewostanu na zgodny z siedliskiem <i>Stellario-Carpinetum</i> .	1) podsadzenia podokapowe grabu i buka (w ilości sadzonek zależnej od potrzeb) w drzewostanie 5Md, 3Św, 2Brz, pjd. Ol, So 42 lata, zwarcie umiarkowane; 2) stopniowe usuwanie gatunków niepożądanych, tj. modrzewia, świerka i sosny (łączna masa drewna do pozyskania i usunięcia z granic rezerwatu 400 m ³ /ha) oraz nasadzenia dębu i lipy w gniazdach (w ilości sadzonek zależnej od potrzeb). Pozostawić lukę w centralnej części wydzielenia dla procesów naturalnej sukcesji.	118 h, na powierzchni 2,15 ha.
6.	Przeciwdziałanie rubietyzacji.	W wypadku ubytków w drzewostanie na powierzchniach leśnych umożliwienie wzrostu pożądanym gatunkom drzew z naturalnego nalotu tak, by utrzymać optymalne zwarcie drzewostanu i nie dopuścić do ekspansji gatunków niepożądanych, jak jeżyna czy <i>Rubus sp.</i> (mechaniczna wycinka malin i jeżyn według potrzeb z usunięciem biomasy poza granice rezerwatu).	Obszary rezerwatu pokryte drzewostanem.
7.	Zablokowanie odpływu wody z rezerwatu poprzez wykonanie zastawki na rowie.	Budowa przegrody drewnianej lub drewniano-ziemnej (piętrzenie wody do wysokości 1,2 m). Realizacja w drugim dziesięcioleciu obowiązywania planu. Utrzymanie sprawności technicznej zastawki (konserwacja) według potrzeb.	99d/rów szczegółowy Kw 19 (zlewnia ciekłu Wołczka).
8.	Monitoring poziomu wód w torfowisku.	Montaż 1 piezometru. Prowadzenie monitoringu poziomu wody w oparciu o manualne odczyty raz na kwartał bądź elektroniczne urządzenie rejestracji zmian poziomu wody zaprogramowane na codzienną rejestrację (odczyt wyników z	107 b.

Lp.	Rodzaj działań ochronnych	Zakres działań ochronnych	Lokalizacja działań ochronnych ³⁾
		ww. urządzenia prowadzony raz w roku).	
9.	Ogólny monitoring.	Raz na 5 lat kontrola stanu fitocenozy torfowiskowych, wodnych i leśnych pod względem kondycji sanitarnej i zajmujących je populacji gatunków cennych przyrodniczo oraz ocena występowania martwego drewna (ilość masy) i związanych z nim gatunków saprofitycznych.	Cały obszar rezerwatu.
10.	Utrzymanie sprawności technicznej (konserwacja) oraz ewentualna wymiana istniejącego oznakowania granic rezerwatu tablicami urzędowymi, regulaminowymi i informacyjnymi – w zależności od potrzeb. Utrzymanie drożności wyznaczonego w rezerwacie szlaku pieszego ⁴⁾ z posadwioną na jego trasie infrastrukturą turystyczną. Regularne kontrole rezerwatu przez służby ochrony przyrody.		Granice rezerwatu.
11.	Sprzątanie śmieci w terminach i z częstotliwością zależnymi od potrzeb.		Obszar całego rezerwatu.

⁴⁾ funkcjonującego na podstawie zarządzenia Regionalnego Dyrektora Ochrony Środowiska w Szczecinie z dnia 2 czerwca 2017 r. w sprawie wyznaczenia szlaku w rezerwacie przyrody „Golczewskie Uroczysko”.

**Załącznik nr 5 do zarządzenia
Regionalnego Dyrektora Ochrony Środowiska w Szczecinie
z dnia 2 czerwca 2017 r.**

„Załącznik nr 5 zarządzenia Nr 67/2009 Regionalnego Dyrektora Ochrony Środowiska w Szczecinie z dnia 7 grudnia 2009 r. w sprawie ustanowienia planu ochrony dla rezerwatu przyrody „Golczewskie Uroczysko”.

Identyfikacja istniejących i potencjalnych zagrożeń dla zachowania właściwego stanu ochrony siedlisk przyrodniczych oraz gatunków roślin i zwierząt i ich siedlisk będących przedmiotami ochrony w obszarze Natura 2000 Ostoja Golczewska PLH320052.”

Lp.	Przedmiot ochrony	Zagrożenia		Opis zagrożenia
		Istniejące	Potencjalne	
1.	3160 - naturalne, dystroficzne zbiorniki wodne	M01.02 – susze i zmniejszenie opadów.	X. Brak zagrożeń i nacisków.	W ostatnich latach zaznacza się stały, wzrostowy trend temperatury średniej, wzrost długości i częstotliwości okresów upalnych i suchych, spadek opadów, skutkujący sezonowym obniżeniem poziomu wód w siedlisku.
2.	7110 - torfowiska wysokie z roślinnością torfotwórczą (żywe), 7140 - torfowiska przejściowe i trzęsawiska (<i>Scheuchzeria-Caricetea fuscae</i>), 91D0 - bory i lasy bagienne (<i>Vaccinio uliginosi-Betuletum pubescentis</i> , <i>Vaccinio uliginosi-Pinetum</i>)	K02.01 - zmiana składu gatunkowego (sukcesja). G01.02 – turystyka piesza, jazda konna i jazda na pojazdach niezmotoryzowanych. K02 Ewolucja biocenotyczna, sukcesja. M01.02 – susze i zmniejszenie opadów.	X. Brak zagrożeń i nacisków.	Sukcesja drzew i krzewów, intensywne wkraczanie trzciny i trzęślicy. Niekontrolowana penetracja rezerwatu związana z wydeptywaniem i zaśmiecaniem ich siedlisk. W ostatnich latach zaznacza się stały, wzrostowy trend temperatury średniej, wzrost długości i częstotliwości okresów upalnych i suchych, spadek opadów skutkujący sezonowym obniżeniem poziomu wód w siedliskach.
3.	9130 - żyzne buczyny niżowe <i>Galio odorati-Fagetum</i> , 9160 - grąd subatlantycki (<i>Stellario-Carpinetum</i>)	I.02 – problematyczne gatunki rodzime. G01.02 – turystyka piesza, jazda konna i jazda na pojazdach niezmotoryzowanych. E03.04 Inne odpady.	X. Brak zagrożeń i nacisków.	Zmiany siedliskowe wywołane występowaniem i rozprzestrzenianiem się gatunków obcych występującym fitocenozy (oddziałujących zakwaszająco), jak świerk <i>Picea abies</i> , modrzew <i>Larix decidua</i> i daglezwia <i>Pseudotsuga menziesii</i> . Rubietyzacja w miejscach prześwietlonych bujny rozwój jeżyn i malin <i>Rubus sp.</i> Niekontrolowana penetracja rezerwatu związana z wydeptywaniem roślinności i zaśmiecaniem siedlisk.
4.	91E0 - łęgi wierzbowe, topolowe, olszowe i jesionowe (<i>Salicetum albo-fragilis</i> , <i>Populetum albae</i> , <i>Alnenion glutinoso-incanae</i> , olsy źródłiskowe)*	X. Brak zagrożeń i nacisków.	J02.04.02 - brak zalewania.	Potencjalne zakłócenia w dopływie cieków zasilających siedlisko.

Lp.	Przedmiot ochrony	Zagrożenia		Opis zagrożenia
		Istniejące	Potencjalne	
5.	1042 - zalotka większa <i>Leucorrhinia pectoralis</i>	G01.02 – turystyka piesza, jazda konna i jazda na pojazdach niezmotoryzowanych. E03.04 Inne odpady.	J03.01 zmniejszenie lub utrata określonych cech siedliska.	Niekontrolowana penetracja rezerwatu związana z wydeptywaniem i zaśmiecaniem ich siedlisk. Potencjalne silne przesuszenie siedlisk gatunku.

**Załącznik nr 6 do zarządzenia
Regionalnego Dyrektora Ochrony Środowiska w Szczecinie
z dnia 2 czerwca 2017 r.**

„Załącznik nr 6 zarządzenia Nr 67/2009 Regionalnego Dyrektora Ochrony Środowiska w Szczecinie z dnia 7 grudnia 2009 r. w sprawie ustanowienia planu ochrony dla rezerwatu przyrody „Golczewskie Uroczysko”.

Cele działań ochronnych w obszarze Natura 2000 Ostoja Golczewska PLH320052.”

Lp.	Przedmiot ochrony	Cel działań ochronnych
1.	3160 - naturalne, dystroficzne zbiorniki wodne	Utrzymanie obecnego zasięgu siedliska we właściwym stanie zachowania (FV).
2.	7110 - torfowiska wysokie z roślinnością torfotwórczą (żywe)	Utrzymanie obecnego zasięgu siedliska w nie pogorszonym stanie w stosunku do obecnego (U1).
3.	7140 - torfowiska przejściowe i trzęsawiska (<i>Scheuchzerio-Caricetea fuscae</i>)	Utrzymanie obecnego zasięgu siedliska w nie pogorszonym stanie w stosunku do obecnego (U1).
4.	9130 - żyzne buczyny niżowe <i>Galio odorati-Fagetum</i>	Utrzymanie obecnego zasięgu siedliska w nie pogorszonym stanie w stosunku do obecnego (U1).
5.	9160 - grąd subatlantycki (<i>Stellario-Carpinetum</i>)	Utrzymanie obecnego zasięgu siedliska w nie pogorszonym stanie w stosunku do obecnego (U1).
6.	91E0 - łągi wierzbowe, topolowe, olszowe i jesionowe (<i>Salicetum albo-fragilis</i> , <i>Populetum albae</i> , <i>Alnenion glutinoso-incanae</i> , olsy źródłiskowe)*	Utrzymanie obecnego zasięgu siedliska we właściwym stanie zachowania (FV).
7.	91D0 - bory i lasy bagienne (<i>Vaccinio uliginosi-Betuletum pubescentis</i> , <i>Vaccinio uliginosi-Pinetum</i>)	Utrzymanie obecnego zasięgu siedliska w nie pogorszonym stanie w stosunku do obecnego (U1).
8.	1042 - zalotka większa <i>Leucorrhinia pectoralis</i>	Utrzymanie obecnego zasięgu siedliska gatunku, w szczególności parametru struktura i funkcje w nie pogorszonym stanie w stosunku do obecnego (U1).

**Załącznik nr 7 do zarządzenia
Regionalnego Dyrektora Ochrony Środowiska w Szczecinie
z dnia 2 czerwca 2017 r.**

„Załącznik nr 7 zarządzenia Nr 67/2009 Regionalnego Dyrektora Ochrony Środowiska w Szczecinie z dnia 7 grudnia 2009 r. w sprawie ustanowienia planu ochrony dla rezerwatu przyrody „Golczewskie Uroczysko”.
Działania ochronne, działania w zakresie monitoringu stanu przedmiotów ochrony i realizacji działań ochronnych w obszarze Natura 2000 Ostoja Golczewska PLH320052 ze wskazaniem podmiotów odpowiedzialnych za ich wykonanie i obszarów ich wdrażania.”

Lp.	Przedmiot ochrony	Zakres prac	Miejsce realizacji ⁵⁾	Termin wykonania	Podmiot odpowiedzialny
Działania ochrony czynnej					
1.	7110 - torfowiska wysokie z roślinnością torfotwórczą (żywe), 7140 - torfowiska przejściowe i trzęsawiska (<i>Scheuchzeria-Caricetea fuscae</i>), 1042 - zalotka większa <i>Leucorhynchia pectoralis</i> , 91D0 - bory i lasy bagienne (<i>Vaccinio uliginosi-Pinetum pubescens</i> , <i>Vaccinio uliginosi-Pinetum</i>), 9130 - żyzne buczyny niżowe <i>Galio odorati-Fagetum</i> , 9160 - grąd subatlantycki (<i>Stellario-Carpinetum</i>)	Przeciwdziałanie niekontrolowanej antropopresji - działanie tożsame z wymienionym w lp. 10-11 załącznika nr 4 do zarządzenia.	Obszar całego rezerwatu.	Na bieżąco.	Regionalny Dyrektor Ochrony Środowiska w Szczecinie, Nadleśnictwo Rokita
2.	7110 - torfowiska wysokie z roślinnością torfotwórczą (żywe)	Cięcia pielęgnacyjne mające na celu ograniczenie ekspansji brzozy brodawkowatej <i>Betula pendula</i> oraz procesu ewapotranspiracji na siedlisku torfowiska wysokiego – działanie tożsame z lp. 2 załącznika nr 4 do zarządzenia.	108f	Do realizacji w latach 2017-2020, w zależności od potrzeb zabieg powtórzyć w roku 2024.	Regionalny Dyrektor Ochrony Środowiska w Szczecinie
3.	7140 - torfowiska przejściowe i trzęsawiska (<i>Scheuchzeria-Caricetea fuscae</i>), 1042 - zalotka większa <i>Leucorhynchia pectoralis</i> , 91D0 - bory i lasy bagienne (<i>Vaccinio uliginosi-Betuletum pubescens</i> , <i>Vaccinio uliginosi-Pinetum</i>)	Zablokowanie odpływu wody z rezerwatu poprzez wykonanie zastawki na rowie oraz utrzymanie jej sprawności technicznej – działanie tożsame z lp. 7 załącznika nr 4 do zarządzenia.	99d/rów szczegółowy Kw 19	W drugim dziesięcioleciu obowiązywania planu ochrony.	Nadleśnictwo Rokita

⁵⁾ w wydzieleniach leśnych Nadleśnictwa Rokita według Planu urzędzenia lasu na lata 2010-2019.

Lp.	Przedmiot ochrony	Zakres prac	Miejsce realizacji ⁵⁾	Termin wykonania	Podmiot odpowiedzialny
4.	9130 - żyzne buczyny nízowe <i>Galio odorati-Fagetum</i> , 9160 - grąd subatlantycki (<i>Stellario-Carpinetum</i>), 91D0 - bory i lasy bagienne (<i>Vaccinio uliginosi-Betuletum pubescentis</i> , <i>Vaccinio uliginosi-Pinetum</i>)	Przeciwdziałanie rubieyzacji – działanie tożsame z lp. 6 załącznika nr 4 do zarządzenia.	Cały obszar rezerwatu poza torfowiskami i zbiornikiem dystroficznym.	Na bieżąco.	Nadleśnictwo Rokita
Działania dotyczące monitoringu przedmiotów ochrony					
5.	3160 - naturalne, dystroficzne zbiorniki wodne	Monitoring stanu zachowania siedliska na podstawie metodyki Głównego Inspektora Ochrony Środowiska.	118f (Jezioro Żabie).	Co 3 lata, pierwsze prace przeprowadzić w latach 2018-2019.	Regionalny Dyrektor Ochrony Środowiska w Szczecinie
6.	7110 - torfowiska wysokie z roślinnością torfowiczą (żywe)	Monitoring stanu zachowania siedliska na podstawie metodyki Głównego Inspektora Ochrony Środowiska, w tym montaż piezometru.	107b, 108f.	Co 3 lata, pierwsze prace przeprowadzić w latach 2018-2019.	Regionalny Dyrektor Ochrony Środowiska w Szczecinie
7.	7140 - torfowiska przejściowe i trzęsawiska (<i>Scheuchzerio-Caricetea fuscae</i>)	Monitoring stanu zachowania siedliska na podstawie metodyki Głównego Inspektora Ochrony Środowiska.	118d, 119f.	Co 3 lata, pierwsze prace przeprowadzić w latach 2018-2019.	Regionalny Dyrektor Ochrony Środowiska w Szczecinie
8.	9130 - żyzne buczyny nízowe <i>Galio odorati-Fagetum</i>	Monitoring stanu zachowania siedliska na podstawie metodyki Głównego Inspektora Ochrony Środowiska.	107a.	Co 5 lat, pierwsze prace przeprowadzić w latach 2018-2019.	Regionalny Dyrektor Ochrony Środowiska w Szczecinie
9.	9160 - grąd subatlantycki (<i>Stellario-Carpinetum</i>)	Monitoring stanu zachowania siedliska na podstawie metodyki Głównego Inspektora Ochrony Środowiska.	99d, 101c, 107a.	Co 5 lat, pierwsze prace przeprowadzić w latach 2018-2019.	Regionalny Dyrektor Ochrony Środowiska w Szczecinie
10.	91E0 - łęgi wierzbowe, topolowe, olszowe i jesionowe (<i>Salicetum albo-fragilis</i> , <i>Populetum albae</i> , <i>Alnetum glutinoso-incanae</i> , olsy źródłiskowe)*	Monitoring stanu zachowania siedliska na podstawie metodyki Głównego Inspektora Ochrony Środowiska.	100b, 107h	Co 5 lat, pierwsze prace przeprowadzić w latach 2018-2019.	Regionalny Dyrektor Ochrony Środowiska w Szczecinie
11.	91D0 - bory i lasy bagienne (<i>Vaccinio uliginosi-Betuletum pubescentis</i> , <i>Vaccinio uliginosi-Pinetum</i> , <i>Pino mugo-Sphagnetum</i> , <i>Sphagno girgensohnii-Piceetum</i> i brzozowo-sosnowe bagienne lasy borealne)*	Monitoring stanu zachowania siedliska na podstawie metodyki Głównego Inspektora Ochrony Środowiska.	99d, 100b, c, 101b, 107a, b, d, h, 108c, d, g, 117b, 118c, i, 119c,	Co 5 lat, pierwsze prace przeprowadzić w latach 2018-2019.	Regionalny Dyrektor Ochrony Środowiska w Szczecinie
12.	1042 - zalotka większa <i>Leucorrhinia pectoralis</i>	Monitoring stanu zachowania gatunku i jego siedliska na podstawie metodyki	118d, f, 119f	Raz na 3 lata, pierwsze prace przeprowadzić w	Regionalny Dyrektor Ochrony Środowiska

Lp.	Przedmiot ochrony	Zakres prac	Miejsce realizacji ⁵⁾	Termin wykonania	Podmiot odpowiedzialny
		Głównego Inspektora Ochrony Środowiska.		latach 2018-2019.	w Szczecinie
Działania dotyczące monitoringu realizacji działań ochronnych					
13.	7110 - torfowiska wysokie z roślinnością torfotwórczą (żywe), 7140 - torfowiska przejściowe i trzęsawiska (<i>Scheuchzeria-Caricetea fuscae</i>), 91D0 - bory i lasy bagienne (<i>Vaccinio uliginosi-Betuletum pubescentis</i> , <i>Vaccinio uliginosi-Pinetum</i>), 1042 - łąka większa <i>Leucorrhinia pectoralis</i> , 9130 - żyzne buczyny niżowe <i>Galio odorati-Fagetum</i> , 9160 - grąd subatlantycki (<i>Stellario-Carpinetum</i>)	Kontrolę terenowe mające na celu ustalenie skuteczności działań służących przeciwdziałaniu niekontrolowanej penetracji rezerwatu.	Caly obszar rezerwatu.	Co 2 lata.	Regionalny Dyrektor Ochrony Środowiska w Szczecinie
14.	7110 - torfowiska wysokie z roślinnością torfotwórczą (żywe)	Kontrolę terenowe mające na celu ustalenie skuteczności działań służących ograniczeniu ekspansji brzozy brodawkowatej <i>Betula pendula</i> oraz procesu ewapotranspiracji.	108f	Rok po wykonaniu zabiegów.	Regionalny Dyrektor Ochrony Środowiska w Szczecinie

Uzasadnienie

Zgodnie z art. 19 ust. 6 ustawy z dnia 16 kwietnia 2004 roku o ochronie przyrody (Dz. U. z 2016 r. poz. 2134 z późn. zm.) regionalny dyrektor ochrony środowiska ustanawia dla rezerwatu przyrody plan ochrony, sporządzany zgodnie z art. 18 i 20 tej ustawy. Projekt planu sporządza się uwzględniając treść rozporządzenia Ministra Środowiska z dnia 12 maja 2005 r. w sprawie sporządzania projektu planu ochrony dla parku narodowego, rezerwatu przyrody i parku krajobrazowego, dokonywania zmian w tym planie oraz ochrony zasobów, tworów i składników przyrody (Dz. U. z 2005 r. Nr 94 poz. 794). Plany ochrony dla parku narodowego, rezerwatu przyrody lub parku krajobrazowego w części pokrywającej się z obszarem Natura 2000 powinny uwzględniać zakres planu zadań ochronnych dla obszaru Natura 2000, o którym mowa w art. 28 ustawy o ochronie przyrody, albo zakres planu ochrony dla obszaru Natura 2000, o którym mowa w art. 29 tejże ustawy. Plan ochrony może być zmieniony, jeżeli wynika to z potrzeb ochrony przyrody.

Plan ochrony dla rezerwatu przyrody „Golczewskie Uroczysko” został ustanowiony zarządzeniem Nr 67/2009 Regionalnego Dyrektora Ochrony Środowiska w Szczecinie z dnia 7 grudnia 2009 r. w sprawie ustanowienia planu ochrony dla rezerwatu przyrody „Golczewskie Uroczysko” (Dz. Urz. Woj. Zach. Nr 94, poz. 2701). Minister Środowiska pismem z dnia 5 sierpnia 2013 r. znak: DP-074-16/23919/13/KP, poinformował Regionalnego Dyrektora Ochrony Środowiska w Szczecinie, że po dokonaniu kontroli powyższego zarządzenia na podstawie § 5 rozporządzenia Prezesa Rady Ministrów z dnia 23 grudnia 2009 r. w sprawie trybu kontroli aktów prawa miejscowego ustanowionych przez wojewodę i organy niezespółonej administracji rządowej (Dz. U. Nr 222, poz. 1754) oraz w związku z upoważnieniem Prezesa Rady Ministrów z dnia 16 czerwca 2010 r. do dokonywania zgodności aktów prawa miejscowego z polityką Rady Ministrów, stwierdził uchybienia uzasadniające jego zmianę we własnym zakresie.

Wśród przedmiotowych uchybień wymieniono:

- 1) nie spełnienie wymogu określonego w art. 20 ust. 5 ustawy o ochronie przyrody. Zgodnie z tym przepisem plan ochrony rezerwatu w części pokrywającej się z obszarem Natura 2000 powinien uwzględniać zakres planu zadań ochronnych dla obszaru Natura 2000, o którym mowa w art. 28, albo zakres planu ochrony dla obszaru Natura 2000, o którym mowa w art. 29 ustawy o ochronie przyrody – *odpowiedź: treść zarządzenia uzupełniono o paragrafy 1a oraz 5a-c i odpowiadające im załączniki oraz § 7 ust. 2, w których uwzględniono zakres planu zadań ochronnych dla części obszaru Natura 2000 Ostoja Golczewska PLH320052 pokrywającego się z rezerwatem, w tym:*
 - 1) *opis granic obszaru i mapę obszaru Natura 2000 (teren rezerwatu przyrody zlokalizowany jest w 100% w granicach ww. obszaru Natura 2000);*
 - 2) *identyfikację istniejących i potencjalnych zagrożeń dla zachowania właściwego stanu ochrony siedlisk przyrodniczych oraz gatunków roślin i zwierząt i ich siedlisk będących przedmiotami ochrony;*
 - 3) *cele działań ochronnych;*
 - 4) *określenie działań ochronnych ze wskazaniem podmiotów odpowiedzialnych za ich wykonanie i obszarów ich wdrażania, w tym w szczególności działań dotyczących:*
 - a) *ochrony czynnej siedlisk przyrodniczych, gatunków roślin i zwierząt oraz ich siedlisk,*
 - b) *monitoringu stanu przedmiotów ochrony oraz monitoringu realizacji celów, o których mowa w pkt 3,*
 - c) *uzupełnienia stanu wiedzy o przedmiotach ochrony i uwarunkowaniach ich ochrony;*

Dokumentacją wyjściową dla opracowania ww. zakresu było opracowanie pn. Plan ochrony rezerwatu przyrody „Golczewskie Uroczysko” (Stępień E. Zawal A., 2006). Zgodnie z dostępną dokumentacją nie stwierdzono konieczności umieszczenia w zarządzeniu wskazań do zmian w istniejących studiach uwarunkowań i kierunków zagospodarowania przestrzennego gmin, miejscowych planach zagospodarowania przestrzennego, planach zagospodarowania przestrzennego województw oraz planach zagospodarowania przestrzennego morskich wód wewnętrznych, morza terytorialnego i wyłącznej strefy ekonomicznej dotyczące eliminacji lub ograniczenia zagrożeń wewnętrznych lub zewnętrznych, niezbędnych dla utrzymania lub odtworzenia właściwego stanu ochrony siedlisk przyrodniczych oraz gatunków roślin i zwierząt, dla których ochrony wyznaczono obszar Natura 2000. Nie stwierdzono także potrzeby sporządzenia planu ochrony dla części lub całości ww. obszaru;

- 2) nieprawidłowo sformułowane ustalenia do studiów uwarunkowań i kierunków zagospodarowania przestrzennego gmin, miejscowych planów zagospodarowania przestrzennego oraz planu zagospodarowania przestrzennego województwa. W ustaleniach tych wskazano m. in. konieczność uwzględniania lokalizacji rezerwatu przyrody w powyższych aktach planistycznych. Konieczność zamieszczania informacji na ten temat wynika z art. 10 ust. 2 pkt 3 oraz art. 15 ust. 2 pkt 7 ustawy z dnia 27 marca 2003 r. o planowaniu i zagospodarowaniu przestrzennym (Dz. U. z 2012 r. poz. 647, z późn. zm.), a zgodnie z § 137, w związku z § 143 „Zasad techniki prawodawczej”, w aktach prawa miejscowego nie powtarza się treści ustaw, ratyfikowanych umów międzynarodowych i rozporządzeń. Część z pośród ustaleń do aktów planistycznych została również sformułowana w sposób zbyt ogólny, w szczególności poprzez stosowanie mało precyzyjnych określeń, takich jak: „minimum ... od ...”. Ustalenia do miejscowych planów zagospodarowania przestrzennego mogą powodować określone skutki prawne, w tym o znaczeniu gospodarczym, w stosunku do podmiotów władających terenami sąsiadującymi z rezerwatem przyrody. W kontekście powyższego nieprecyzyjne ustalenie zasięgu obowiązywania oraz zakresu przyjętych w planie ograniczeń wykorzystywaniu terenów sąsiadujących z rezerwatem, co może rodzić komplikacje przy wprowadzaniu ustaleń do mpzp. Zasadne jest formułowanie brzmienia aktów prawnych w sposób jednoznaczny i niebudzący wątpliwości, nie tylko organów, ale również pozostałych adresatów tych aktów. Uzasadnione w tego typu przypadkach jest odnoszenie się do poszczególnych działek ewidencyjnych, stref o ściśle określonej szerokości lub otulin rezerwatów. Ponadto, w zarządzeniu zawarte zostały ustalenia do studiów uwarunkowań i kierunków zagospodarowania przestrzennego gmin, miejscowych planów zagospodarowania przestrzennego oraz planu zagospodarowania przestrzennego województwa, które nie wynikają z eliminacji lub ograniczenia stwierdzonych w rezerwacie zagrożeń ustalenia tego rodzaju stanowią m. in. postanowienia dotyczące ograniczeń w zakresie: lokalizacji infrastruktury turystycznej, odwodnienia terenów, dokonania zmian przeznaczenia gruntu. Zgodnie z art. 20 ust. 3 pkt 7 ustawy o ochronie przyrody formułowanie tego typu ustaleń musi wynikać ze zidentyfikowanych zagrożeń wewnętrznych lub zewnętrznych. Z powyższych względów formułowanie tego typu ustaleń do aktów planistycznych wymaga uzupełnienia załącznika nr 1 o odpowiadające im zagrożenia i sposoby ich eliminacji. Natomiast w przypadku braku tego typu zagrożeń ustalenia należy usunąć.

Biorąc powyższe pod uwagę, treść dotychczasowego § 7 wprowadzającego ustalenia do studium uwarunkowań i kierunków zagospodarowania przestrzennego gminy Golczewo, miejscowych planów zagospodarowania przestrzennego gminy i planów zagospodarowania przestrzennego województwa zachodniopomorskiego, dotyczące eliminacji lub ograniczenia zagrożeń wewnętrznych lub zewnętrznych, tj.

„1) uwzględnić lokalizację rezerwatu we wszelkich procedurach lokalizacji przedsięwzięć i zamierzeń inwestycyjnych oraz ich oddziaływania na środowisko, planowanych w sąsiedztwie rezerwatu;

2) nie projektować w sąsiedztwie rezerwatu w odległości minimum 200 m inwestycji mogących znacząco oddziaływać na środowisko³”

zmieniono na:

„1. Nie wprowadza się ustaleń do studium uwarunkowań i kierunków zagospodarowania przestrzennego gminy Golczewo, miejscowych planów zagospodarowania przestrzennego gminy i planów zagospodarowania przestrzennego województwa zachodniopomorskiego, dotyczące eliminacji lub ograniczenia zagrożeń wewnętrznych lub zewnętrznych.

2. Nie wprowadza się wskazań do zmian w istniejących studiach uwarunkowań i kierunków zagospodarowania przestrzennego gmin, miejscowych planach zagospodarowania przestrzennego, planach zagospodarowania przestrzennego województw oraz planach zagospodarowania przestrzennego morskich wód wewnętrznych, morza terytorialnego i wyłącznej strefy ekonomicznej dotyczące eliminacji lub ograniczenia zagrożeń wewnętrznych lub zewnętrznych, niezbędnych dla utrzymania lub odtworzenia właściwego stanu ochrony siedlisk przyrodniczych oraz gatunków roślin i zwierząt, dla których ochrony wyznaczono obszar Natura 2000 Ostoja Golczewska PLH320052”.

Kwestię ustaleń dotyczących lokalizacji przedsięwzięć mogących wpłynąć na stosunki wodne rezerwatu pozostawiono do rozstrzygnięcia na etapie prowadzonych ocen oddziaływania na

środowisko oraz ocen oddziaływania na obszar Natura 2000 – zgodnie z zapisami ustawy z dnia 3 października 2008 r. o udostępnianiu informacji o środowisku i jego ochronie, udziale społeczeństwa w ochronie środowiska oraz ocenach oddziaływania na środowisko (Dz. U. z 2016 r. poz. 353 z późn. zm.);

3) w załączniku nr 2:

a) zarówno zakres działań, jak uzasadnienie nie zawierają informacji o sposobie postępowania z drenem i pozostałą biomasą, które będą pozyskane na skutek realizacji zaplanowanych działań ochronnych – w każdym przypadku zaplanowanych cięć pielęgnacyjnych związanych z usuwaniem gatunków niepożądanych, tj. sosny, świerka, daglezi i modrzewia, pozyskiwana masa obejmuje gatunki siedliskowo i jest przewidziana do usuwania poza granice rezerwatu. W przypadku zabiegów związanych z usuwaniem do 30% brzozy z powierzchni torfowiska, przewidziana do pozyskania masa również zostanie usunięta z granic rezerwatu w celu przeciwdziałania eutrofizacji siedliska. Przedmiotowe informacje uzupełniono w treści załącznika nr 4 do niniejszego zarządzenia.

b) w lp. 4 osiągnięcie założonego efektu działań ochronnych w postaci drzewostanu o składzie So70, Bk20, Dbb i inne 1 nie będzie mogło nastąpić w wyniku realizacji przedmiotowego planu. Należy bowiem zauważyć, że na powierzchni tej występuje modrzew w wieku 64 lat, a w przyjętym sposobie przebudowy nie założono wprowadzania sosny. Niezrozumiałe jest również skorelowanie ze zbiorowiskiem *Stellario-Carpinetum* drzewostanów bukowo – sosnowych na siedlisku BMśw, podczas gdy w literaturze (m. in. Matuszkiewicz W. Przewodnik do oznaczania zbiorowisk roślinnych Polski. Wyd. Nauk. PWN. 2008 oraz Witkowska – Żuk L. Atlas roślinności lasów. Wyd. Multico. Warszawa 2008) jako właściwe dla tego zbiorowiska roślinnego wskazuje się drzewostany dębowo – grabowe ze znacznym udziałem buka. Rozwiązania tego nie uzasadniono w omawianym zarządzeniu – *informacje zweryfikowano i skorygowano w obecnym wierszu lp. 4 załącznika nr 4 do niniejszego zarządzenia,*

4) nieprawidłowe wskazanie obszarów i miejsc udostępnionych w rezerwacie dla celów naukowych, edukacyjnych i turystycznych. Załącznik nr 3 do zarządzenia wskazuje szlak turystyczny udostępniony dla celów edukacyjnych i turystycznych. Zgodnie natomiast z art. 15 ust. 1 pkt 15 ustawy z dnia 16 kwietnia 2004 r. o ochronie przyrody (Dz. U. z 2016 r. poz. 2134, z późn. zm.), w parkach narodowych oraz rezerwach przyrody zabrania się ruchu pieszego, rowerowego, narciarskiego i jazdy konnej wierzchem, z wyjątkiem szlaków i tras narciarskich wyznaczonych przez dyrektora parku narodowego, a w rezerwacie przyrody – przez regionalnego dyrektora ochrony środowiska. Szlaki i trasy narciarskie są wyznaczane przez regionalnego dyrektora ochrony środowiska nie w drodze aktu prawa miejscowego, lecz w drodze aktu prawa wewnętrznego. W związku z powyższym wskazywanie tych szlaków w zarządzeniu w sprawie ustanowienia planu ochrony dla rezerwatu przyrody nie powinno mieć miejsca.

Biorąc powyższe pod uwagę, uchylono dotychczasowy załącznik nr 3 do zarządzenia, tym bardziej iż nie miał on nie umocowania w treści zarządzenia. Wyznaczenie szlaku pieszo – rowerowego po drodze leśnej pomiędzy wydzieleniami 118 b/118 a oraz 118 i/118 h, na północ i wschód od jeziora o ogólnej powierzchni 0,16 ha nastąpi w formie odrębnego zarządzenia Regionalnego Dyrektora Ochrony Środowiska w Szczecinie (z uwzględnieniem nowego nazewnictwa ww. wydziałów według Planu urzędzenia lasu Nadleśnictwa Rokita na lata 2010-2019);

5) w załączniku nr 3 zarządzenia zamieszczono informację, że obszar rezerwatu udostępnia się do celów naukowych, w małych, będących pod kontrolą grupach nie przekraczających 10 osób, po uzyskaniu zgody Regionalnego Dyrektora Ochrony Środowiska w Szczecinie i powiadomieniu zarządzającego obiektem - Nadleśniczego Nadleśnictwa Rokita. Natomiast przy określaniu sposobu rzeczoności udostępnienia nie odniesiono się w żaden sposób do zakresu lub rodzaju dopuszczanych badań. Powyższe oznacza w praktyce możliwość realizacji badań dowolnego rodzaju, w tym oddziałujących negatywnie na cele ochrony rezerwatu. Zarządzenie powinno zawierać określenie zakresu lub rodzaju badań, a w przypadku niemożliwości określenia takich uwarunkowań, zasadnym wydaje się niewyznaczanie w rezerwacie obszarów udostępnianych do celów naukowych. Wykonanie badań będzie w tym przypadku uzależnione od uzyskania indywidualnego zezwolenia regionalnego dyrektora ochrony środowiska. Możliwość uzyskania takiego zezwolenia wynika wprost z art. 15 ust. 1 pkt 24 ustawy o ochronie przyrody, tym samym

nie zachodzi potrzeba wskazania na taką konieczność w treści zarządzenia, gdyż zamieszczanie w nim powtórzonego przepisu ustawowego stanowi powtórzenie niezgodne z „Zasadami techniki prawodawczej”

Biorąc powyższe pod uwagę oraz brak możliwości określenia zakresu i rodzaju badań naukowych, dla których można by udostępnić obszar rezerwatu, uchylono dotychczasowy załącznik nr 3 do zarządzenia, tym bardziej iż nie miał on umocowania w treści zarządzenia.

Ocena skutków regulacji (OSR) do projektu zarządzenia Regionalnego Dyrektora Ochrony Środowiska w Szczecinie zmieniającego zarządzenie w sprawie ustanowienia planu ochrony dla rezerwatu przyrody „Golczewskie Uroczysko”:

1. Cel wprowadzenia zarządzenia - wypełnienie delegacji ustawowej zawartej w art. 19 ust. 6 i art. 20 ust 5 ustawy z dnia 16 kwietnia 2004 r. o ochronie przyrody (Dz. U. z 2016 r. poz. 2134 z późn. zm.).

2. Konsultacje społeczne - projekt został poddany konsultacjom społecznym. Lista uczestników konsultacji społecznych:

- 1) Rada Miejska w Golczewie - Rada nie zajęła stanowiska w sprawie, a w myśl art. 89 ust. 3 ustawy z dnia 8 marca 1990 r. o samorządzie gminnym (Dz. U. z 2016 r., poz. 446 z późn. zm.), jeśli Rada w terminie 30 dni nie zajmie stanowiska w przedmiotowej sprawie, rozstrzygnięcie uznane zostanie się za przyjęte w brzmieniu przedłożonym;
- 2) Nadleśnictwo Rokita;
- 3) Regionalna Dyrekcja Lasów Państwowych w Szczecinie;
- 4) Urząd Miejski w Golczewie;
- 5) Starostwo Powiatowe w Kamieniu Pomorskim;
- 6) Zachodniopomorski Zarząd Melioracji i Urządzeń Wodnych w Szczecinie;
- 7) Regionalny Zarząd Gospodarki Wodnej w Szczecinie – brak uwag w piśmie dnia 29.05.2017r., znak: ZG-414-36/17/rk;
- 8) Generalna Dyrekcja Ochrony Środowiska;
- 9) społeczeństwo – udział społeczeństwa na zasadach i w trybie określonych w ustawie z dnia 3 października 2008 r. o udostępnianiu informacji o środowisku i jego ochronie, udziale społeczeństwa w ochronie środowiska oraz o ocenach oddziaływania na środowisko (Dz. U. 2016 r., poz. 353 z późn. zm.) poprzez wydanie:
 - a) obwieszczenia RDOŚ w Szczecinie z dnia 6 listopada 2014 r., znak: WOPN-ON.6202.9.2014.AR o zamiarze przystąpienia do zmiany planu ochrony (podano do publicznej wiadomości poprzez publikację w Biuletynie Informacji Publicznej RDOŚ w dniu 06.11.2014 r. wydruk w prasie o zasięgu regionalnym, wywieszenie na tablicy ogłoszeń RDOŚ w Szczecinie w terminie 06.11.2014 r. - 30.01.2015 r. oraz przesłanie obwieszczenia do właściwych miejscowo: Nadleśnictwa Rokita, RDLP w Szczecinie, Urzędu Miejskiego w Golczewie i Starostwa Powiatowego w Kamieniu Pomorskim z prośbą o jego wywieszenie na tablicach ogłoszeń przez okres ponad 21 dni. Odnośnie zamierzenia wpłynęło stanowisko Klubu Przyrodników przedstawione w piśmie z dnia z dnia 8 grudnia 2014 r., znak: 1126/2014. W przedmiotowym stanowisku podkreślono, iż cyt.: „zgodnie z art. 19 ust. 6 ustawy o ochronie przyrody, plan ochrony rezerwatu może być zmieniony, jeżeli wynika to z potrzeb ochrony przyrody. Oznacza to, że ustawodawca, chroniąc co do zasady trwałość planu ochrony ustanowionego na czas określony, zastrzegł możliwość zmiany planu ochrony rezerwatu w okresie jego obowiązywania tylko do przypadków, w których zmiana taka wynika z potrzeb ochrony przyrody. W związku z powyższym, zasadne i zgodne z delegacją ustawową będą zmiany wynikające z nowo zidentyfikowanych zagrożeń, zmiany wynikające z aktualnej oceny stanu przedmiotów ochrony, czy też zmiany wykorzystujące doświadczenia dotychczasowej ochrony. Możliwa jest zmiana celu ochrony, o ile wynika ona z potrzeb ochrony przyrody. Zasadne będzie także uwzględnienie zakresu planów zadań ochronnych dla pokrywających się z rezerwatami obszarów Natura 2000, gdy nie zostały jeszcze sporządzone i ustanowione plany zadań ochronnych dla tych obszarów Natura 2000. Natomiast, gdy istnieją obowiązujące PZO, zmiany w planach ochrony rezerwatów przyrody nie mogą polegać na prostym skopiowaniu zapisów PZO (wówczas bowiem byłoby to powtórzenie zapisów już i tak obowiązujących, a to nie wynika z potrzeb ochrony przyrody), lecz powinny wynikać z nowo uzyskanej lub uszczegółowionej wiedzy o przedmiotach ochrony obszaru

Natura 2000 występujących w rezerwach. Niezgodne z prawem byłoby dokonywanie w planach ochrony rezerwatów przyrody zmian niewynikających z potrzeb ochrony przyrody, a wynikających z wniosków podmiotów przeciwnych niektórym rozwiązaniom przyjętym w obowiązującym planie ochrony rezerwatu. Nie ma podstaw do zmiany planu ochrony rezerwatu z powodu wprowadzenia nowej numeracji wydzieleń w planach urządzenia lasu, albo z powodu zmian w ewidencji gruntów. Zmiany takie nie wynikałyby bowiem z potrzeb ochrony przyrody.” *Odpowiedź na ww. pismo przedstawiona została w piśmie tut. Organu z dnia 19 grudnia 2014 r., znak: WOPN-ON.6202.9.2014.AR, gdzie wyjaśniono, iż dokonywanie zmian w zarządzeniach ustanawiających plany ochrony dla rezerwatów przyrody wymienionych w obwieszczeniu tut. RDOŚ z dnia 6 listopada 2014 r., znak: WOPN-ON.6202.9.2014.AR wynika z § 6 ust. 1 rozporządzenia Prezesa Rady Ministrów z dnia 23 grudnia 2009 r. w sprawie trybu kontroli aktów prawa miejscowego ustanowionych przez wojewodę i organy niezespółonej administracji rządowej (Dz. U. Nr 222, poz. 1754). Zgodnie z powyższym przepisem Regionalny Dyrektor Ochrony Środowiska w Szczecinie zobowiązany został do podjęcia we własnym zakresie zmian przedmiotowych zarządzeń. W przypadku nie dokonania tych czynności, zgodnie z § 6 ust. 2 ww. rozporządzenia, Minister Środowiska sam przedstawi Prezesowi Rady Ministrów projekt zarządzenia nadzorczego w sprawie zmiany skontrolowanych aktów prawa miejscowego lub, co gorsza, ich uchylecia.*

Uzupełnienie planów ochrony dla rezerwatów przyrody o aktualne dane z ewidencji gruntów i z Planów urządzania lasu właściwych miejscowo nadleśnictw będzie w tym przypadku wyłącznie kwestią porządkową. Przykładowo, jeśli zgodnie z wytycznymi Ministra Środowiska zmienimy dwa z wierszy danego załącznika nr 2 do zarządzenia, to lokalizacja działań podana zostanie według aktualnego Planu urządzenia lasu. W pozostałych wierszach lokalizacja podana będzie nadal według „starego” urządzania. Zdaniem tut. Organu pozostawienie tych zapisów będzie bezcelowe i wprowadzające w błąd, tym bardziej, że wybrane załączniki nr 2 zawierają także mapę z lokalizacją ww. prac;

- b) obwieszczenia RDOŚ w Szczecinie z dnia 27 kwietnia 2017 r., znak: WOPN-ON.6202.15.2017.AR/WOPN-ON.6204.4.2017.AR w sprawie możliwości zapoznania się z projektem oraz o możliwości i terminie wnoszenia do niego propozycji i uwag - podano do publicznej wiadomości poprzez publikację w Biuletynie Informacji Publicznej i wywieszenie na tablicy ogłoszeń RDOŚ oraz przesłanie do właściwych miejscowo: Nadleśnictwa Rokita, RDLP w Szczecinie, Urzędu Miejskiego w Golczewie i Starostwa Powiatowego w Kamieniu Pomorskim z prośbą o jego wywieszenie na tablicach ogłoszeń przez okres 21 dni.

W trakcie konsultacji uwagi i wnioski zostały wniesione przez:

- Generalną Dyрекcję Ochrony Środowiska w mailu z dnia 05.05.2017 r., gdzie zwrócono uwagę na:
 - 1) wymaganą korektę w kolumnie ze zidentyfikowanym zagrożeniem zewnętrznym istniejącym w wierszu lp.4 załącznika nr 3 do zarządzenia, tj. „Penetracja terenu rezerwatu przez ludzi związana z wydeptywaniem, niszczenie pła oraz fitocenoz wodnych w jeziorze Żabim, niszczenie i wydeptywanie roślinności torfowiska w centrum rezerwatu, płoszenie zwierząt, zaśmiecanie obiektu, ryzyko zaprószenia pożarów.” – *zapis skorygowano na: „Niekontrolowana penetracja rezerwatu związana z niszczeniem roślinności torfowiskowej i wodnej, płoszeniem zwierząt, zaśmiecaniem obiektu oraz ryzykiem zaprószenia pożarów”. Jednocześnie skorygowano numeracje poszczególnych wierszy omawianego załącznika;*
 - 2) fakt, iż cykl 5-letniego monitoringu siedlisk 3160 naturalne, dystroficzne zbiorniki wodne oraz 7110 torfowiska wysokie z roślinnością torfotwórczą (żywe), w lp. 5 i lp. 6 załącznika nr 7 do zarządzenia, nie jest zgodny z metodyką Głównego Inspektora Ochrony Środowiska – *częstotliwość ww. monitoringu skorygowano na „co 3 lata”.*

Projekt zarządzenia, na podstawie art. 59 pkt 1 ustawy z dnia 23 stycznia 2009 r. o wojewodzie i administracji rządowej w województwie (Dz. U. z 2015 r. poz. 525 z późn. zm.), został uzgodniony przez Wojewodę Zachodniopomorskiego pismem z dnia 31 maja 2017 r., znak: P-1.0522.40.2017.KD.

3. Wpływ regulacji na sektor finansów publicznych, w tym budżet państwa i budżety jednostek samorządu terytorialnego - zarządzenie będzie miało wpływ na dodatkowe wydatki budżetu państwa w zasobach Regionalnego Dyrektora Ochrony Środowiska w Szczecinie. Zaplanowane działania

ochrony czynnej w obszarze Natura 2000 Ostoja Golczewska PLH320052 są tożsame z ujętymi w zarządzeniu Nr 67/2009 Regionalnego Dyrektora Ochrony Środowiska w Szczecinie z dnia 7 grudnia 2009 r. w sprawie ustanowienia planu ochrony dla rezerwatu przyrody „Golczewskie Uroczysko” (Dz. Urz. Woj. Zach. Nr 94, poz. 2701), niemniej monitoring siedlisk i gatunków stanowiących przedmiotu ochrony w obszarze na podstawie metodyki Głównego Inspektora Ochrony Środowiska opisanej w przewodnikach metodycznych - pociągnie za sobą dodatkowe koszty w wysokości około 40000 zł), w przeciągu dalszych 12 lat obowiązywania planu ochrony.

4. Wpływ regulacji na rynek pracy - zarządzenie będzie miało wpływ na rynek pracy, gdyż wprowadza dodatkowe ww. działania ochrony czynnej i monitoringu, których wykonawcy wyłaniani będą na podstawie przepisów ustawy z dnia 29 stycznia 2004 r. Prawo zamówień publicznych (Dz. U z 2015 r. poz. 2164 z późn. zm.).

5. Wpływ regulacji na konkurencyjność wewnętrzną i zewnętrzną gospodarki - zarządzenie nie będzie miało wpływu na konkurencyjność wewnętrzną i zewnętrzną gospodarki.

6. Wpływ regulacji na sytuację i rozwój regionów - zarządzenie nie będzie miało wpływu na sytuację i rozwój regionów.

7. Ocena pod względem zgodności z prawem Unii Europejskiej - zarządzenie nie narusza zapisów zawartych w dyrektywach unijnych.

Szczecin, dnia 1 czerwca 2017 r.


Sporządził:

STARSZY SPECJALISTA
Regionalna Dyrekcja Ochrony Środowiska
w Szczecinie


Agnieszka Raclawska

Wnioskodawca:

p.o. NACZELNIKA
Wydziału Ochrony Przyrody i Obszarów Natura 2000
Regionalna Dyrekcja Ochrony Środowiska
w Szczecinie


Marcin Siedlecki